

中國統計通訊

第 19 卷第 7 期

【統計專載】

- 02 交通公務統計與統計資料庫系統之結合應用 陳素芳

【統計情報】

- 10 統計圖競賽參賽情況分析 林雪娟
11 第 19 屆統計圖競賽評審結果 王瑞郁

【校園精選】

- 13 國立台北大學統計學系所簡介 王笙美

【統計分析】

- 16 國際經濟情勢簡析

【統計資訊與服務】

- 18 重要經社指標

中華民國 79 年 1 月創刊

中華民國 97 年 7 月 15 日出刊

發行所／中國統計學社

中國主計協進社

總編輯／蔡鴻坤

編輯／陳國大

社址／台北市廣州街 2 號

電話／(02)2380-3535

郵撥帳號／0004130-8 帳號

中國統計學社

稿件一經發表，版權即本通訊所有。如需保留版權或不願被刪改者，請預先註明。

【封面故事】

左上: 星星之火燎原

2007 年統計圖競賽社會組第 2 名，得獎者謝綺紋當時就讀環球技術學院，圖表設計採用台灣地區火災起火原因、次數及傷亡統計，以簡潔細膩的表達方式呈現社會安全統計重要之一環。

右上: 台灣水撲滿

2007 年統計圖競賽社會組第 3 名，得獎者蕭勝源當時就讀南台科技大學，利用我國重要水庫有效蓄水量統計，反映環境時事，意象清楚易懂，用色對比調和。

左下: 高中生從事環保之比率

2007 年統計圖競賽高中(職)組第 1 名，得獎者為當時就讀泰北高中的周意潔同學，利用該校同學為調查樣本，以自行蒐集的調查資料，結合精巧成熟的插畫技巧，呼籲同儕對環保議題的關心。

右下: 生活中做那些事可以增加你的幸福感

2007 年統計圖競賽高中(職)組第 2 名，得獎者為當時就讀泰北高中的徐聖雅同學，作者以自行調查結果，將高中生眼中幸福事項--包括與家人相處各種休閒活動，以超現實手法將圓餅圖表概念與



頭部造型結合，畫面單純簡潔，資訊清晰易懂。

【統計專載】

交通公務統計與統計資料庫系統之結合應用

陳素芳
(交通部統計處專員)

交通部現行「交通統計資料庫系統」主要係輔助交通公務統計業務之執行，提供完善統計資訊供各界查詢應用，並應交通業務需求逐年新增修訂各項系統應用功能，有效增進交通部(以下稱本部)公務統計業務之效能，對交通統計業務之推展著有績效。

近年來交通部統計處(以下稱本處)積極增修資料庫系統之重要功能，提升其與公務統計業務之結合應用範疇，內容包括「公務統計報表編報考核」、「統計書刊資料上網」、「統計資料大事紀」、「統計名詞定義」與「統計資料查詢應用」等功能，茲簡要說明如次：

壹、公務統計報表編報考核

一、緣由

交通部「交通統計資料庫系統」所儲存各項統計資料，依其資料來源之不同，可分成三大類：Ⅰ、本部所屬機關(構)定期報送之公務統計資料；Ⅱ、其他機關(構)(例如行政院主計處、內政部警政署、經濟部工業局、縣市政府交通單位...等)所提供統計資料；Ⅲ、本處自行產製之統計資料(例如由國際期刊與網站所蒐集之主要國家交通統計資料)。

「交通統計資料庫系統」自 89 年上線迄今，已建立統計資料筆數超過 2,500 萬筆，其中最主要的資料來源為本部所屬機關(構)所報送之公務統計資料，目前各所屬機關(構)透過資料庫系統介面，定期填送之公務統計報表約 250 種，資料庫每月新增資料筆數約 17 萬筆，全年約新增 230 萬筆資料。

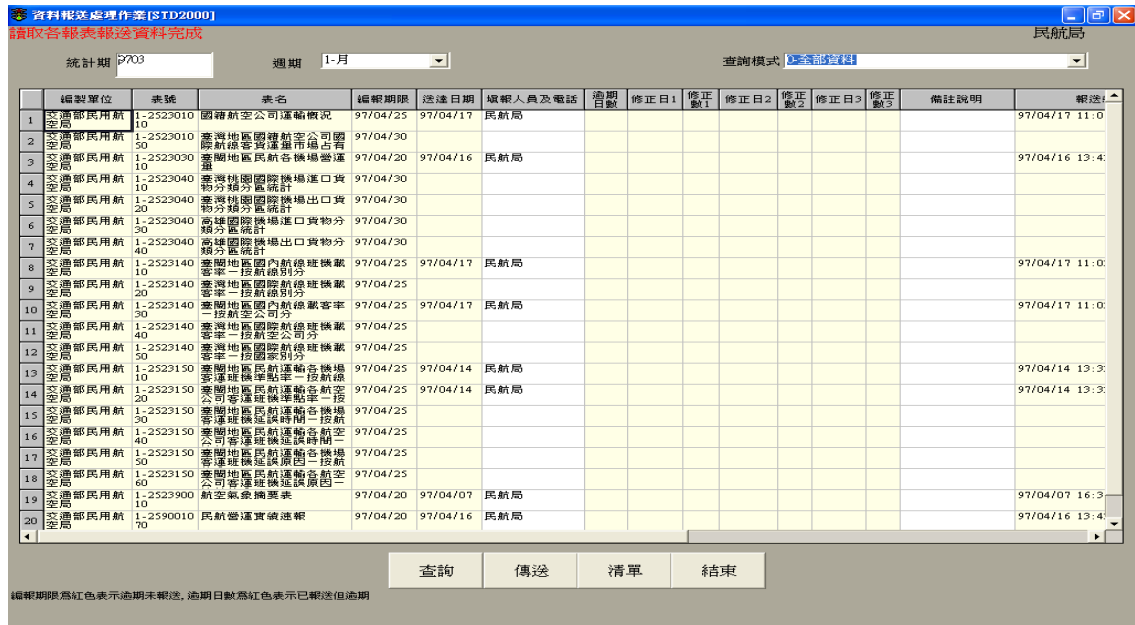
為管理各所屬機關(構)定期報送之公務統計報表，訂有「交通部公務統計報表編報考核要點」，考核各機關(構)所編報公務統計報表績效，本處為確實執行考核要點所訂各項考核事宜，爰於「交通統計資料庫系統」開發報表考核作業功能，以即時掌握各公務報表確度及時效。

二、流程

目前本部所屬機關(構)透過網際網路進入統計資料庫系統，定期報送公務統計報表資料，其作業程序如次：

- (一) 各機關(構)報表承辦人員，執行「統計資料維護」功能，鍵入所負責類別之公務統計報表統計資料。
- (二) 執行「統計報表列印」功能，該功能將輸出公務統計報表，並可檢核報表資料是否正確。
- (三) 報表資料檢核確認後，最後再執行「報表傳送作業」功能(如圖 1)，將該公務統計報表正式傳輸至本部，統計資料庫系統並自動記錄該報表之傳送日期及時間。

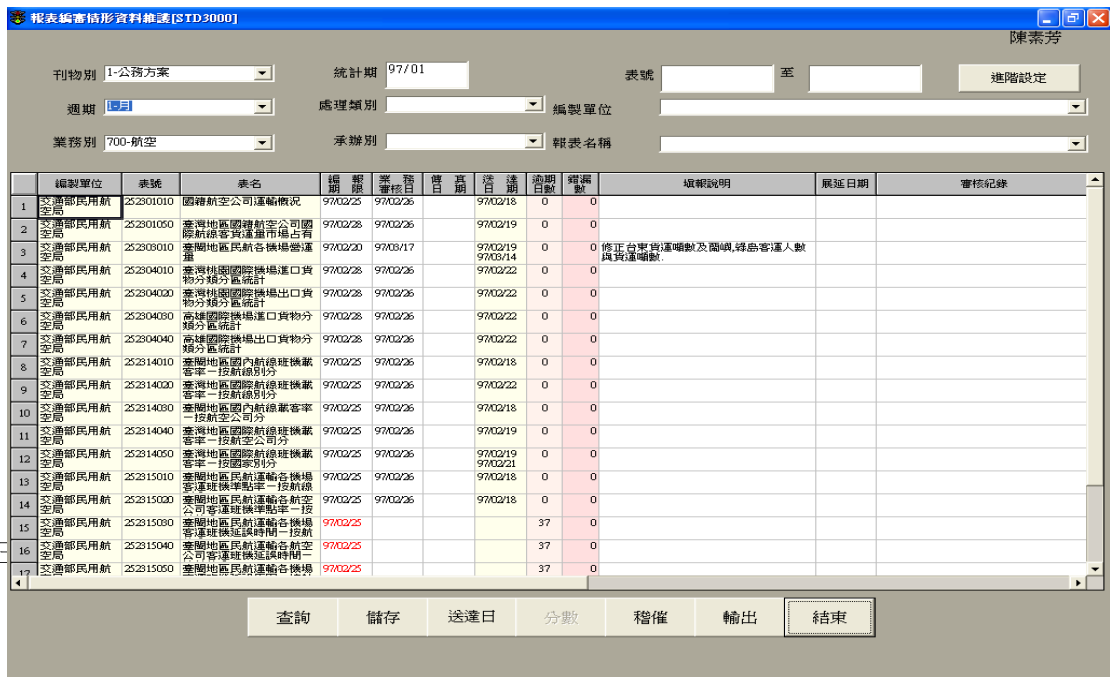
圖 1 報表傳送作業畫面



本處收到各機關（構）所傳送之公務統計報表後，即辦理有關報表之考核，其作業程序如次：

- (一) 由本處承辦人員進行報表資料之審核及彙整，若發現所送報表有錯漏之情況，則通知該機關（構）查明補正，並執行統計資料庫系統「報表稽催作業」功能（如圖 2），記錄該報表之報送確度。
- (二) 統計資料庫系統依各機關（構）報表報送日期及時間，自動計算有關報表之時效，並對未符時效的單位適時提醒。
- (三) 本處於每年年終，彙整統計資料庫系統所記錄公務統計報表編送時效及確度，核算各受考評機關（構）之全年編報成績，考核成績並函送各受考評機關（構）憑以辦理獎懲事宜。

圖 2 報表稽催作業畫面



藉由統計資料庫系統考核作業功能的輔助，大幅降低本處承辦人辦理報表審核、紀錄報表時效與確度之作業時間與人力，96 年本處執行「交通部公務統計報表編報考核要點」，考核各機關（構）公務統計報表達 3,000 表次；另本處亦透過該考核作業功能，密切與各機關（構）作充分業務溝通，有效促進公務統計報表之確度，公務統計品質與日俱進。

貳、統計書刊資料上網

「交通統計資料庫系統」所建立之各項統計資料，除供本部政策擬定參據及相關業務單位參用，並定期彙編統計書刊，提供各界應用，包括按月編製「交通統計月報」及「交通統計重要參考指標」，按年編製「交通統計要覽」及「主要國家交通統計比較」等。

目前本處出版之各項統計書刊，其資料彙整及統計表編印事宜，均已整合於「交通統計資料庫系統」進行處理，由統計資料庫系統產製各項書刊統計表，大幅提升統計書刊之印製品質及資料確度與時效。

另為落實便民服務，本處出版之各項統計書刊，業均同步登載於本部網站，供各界免費查詢參閱，以增進交通統計資料之應用範圍，同時本部網站公布之統計書刊電子檔，均提供試算表 Excel 檔及可攜式文件 Word 檔兩種格式，以方便民眾下載應用。

為辦理統計書刊上網事宜，本處於「交通統計資料庫系統」開發統計書刊電子檔產製功能，供承辦人由系統直接輸出書刊電子檔，其產生之檔案格式及內容均與書面版本一致，無須再進行檔案編排事宜，大幅降低承辦人員之作業時間，且各界亦可經由網際網路即時取得最新的交通統計資料。本處統計書刊上網作業程序為：

- (一) 本處承辦人員於統計書刊書面版本編印完成後，同步透過統計資料庫系統書刊電子檔產製功能，產生統計書刊電子檔，其所產生電子檔包括 Excel 檔及 Word 檔兩種格式。
- (二) 該書刊電子檔產製完成後，由承辦人員查核檔案內容，確認資料正確無誤後，即將該電子檔上傳至本部網站（如圖 3），有效增進統計書刊之應用，提升便民服務績效。

圖 3 交通部網站統計書刊查詢畫面

The screenshot shows a web browser window displaying the '交通部網站統計書刊查詢畫面' (Ministry of Transportation Website Statistical Publications Query Page). The page is titled '交通統計' (Traffic Statistics) and '交通統計月報' (Traffic Statistics Monthly Report). A sidebar on the left lists various statistical categories. The main content area features a table with the following data:

表號	名稱	wdl檔	xls檔
1-1	收寄函件、包裹及快捷郵件	WDL	XLS
1-2	郵政儲金	WDL	XLS
1-3	郵政匯兌	WDL	XLS
1-4	郵政簡易壽險	WDL	XLS
1-5	兩岸函件往返	WDL	XLS

參、統計資料大事紀

為因應交通業務變革或新興業務之執行，及考量國家政策、法令更迭及社經發展趨向，交通公務統計之統計項目內容及分類方式，經常需要配合辦理增刪修訂作業；同一統計項目之資料內容，亦會因某些特殊事件或統計基準改變，而造成資料時間序列具有轉折點、資料變動幅度較大之情形，在應用此大幅異動之統計資料時，必須留意該統計數字隱含之意義。

本處為瞭解特殊統計資料之意涵及其編製方法，充實交通各業統計項目背景說明，佐證統計資料之變動實況，並增強交通各業重要歷史查詢，完整保存統計數字背後之重要歷史陳述，積極辦理交通公務統計方案「交通事業大事紀」之彙編，以延伸資料運用觸角。

經函請本部所屬機關（構）配合提供歷年相關交通業務大事紀資料，其內容包含資料發生時點之業務政策陳示、重大建設興辦、資料定義說明、資料轉折計算方式及業務範圍變動等，並參酌相關網站及書刊，另蒐集報章相關交通各業資料，依公務統計報表屬性分類，彙整完成「交通事業大事紀」。

為完整保存「交通事業大事紀」資料內容，本處於「交通統計資料庫系統」新增「統計資料大事紀」功能，將彙編完成之公務統計報表大事紀，逐表建置於統計資料庫內；並依公務統計報表記載之大事紀，著手細分各統計項目重要記事，逐項匯入資料庫。

為方便使用者查詢應用，「交通統計資料庫系統」之大事紀，並開發增列檢索查詢功能（如圖 4 及圖 5）；本處將廣續辦理大事紀資料內容擴充及增列事宜，並規劃修訂統計資料大事紀整合功能，調整大事紀資料的儲存架構，持續強化統計資料大事紀的應用範圍。

圖 4 公務統計報表大事紀查詢目錄

圖 5 公務統計報表大事紀內容畫面

項目編號	1-254101010	類別	報表說明
中文名稱	臺灣郵政公司收寄函件		
英文名稱			
定義說明			
報表大事紀	1、民國45年8月1日起開辦「限時」郵件業務。 2、民國77年8月1日修正郵資結構，原「新聞紙類」改為「新聞紙」、「雜誌」2項。		
填表說明	本表編製1式2份，1份報送交通部統計處，1份自存。 一、統計範圍及對象：凡郵政局所收寄之函件均為統計對象。 二、統計標準時間：月報以每月1日至月底之事實為準、年報以每年1月至12月底之事實為準。 三、分類標準：函件(一)依地域分為國內及國際2項。 (二)運輸別分為水陸路、航空2項。 (三)依交寄手續別分為平常及特種2項。 (四)依處理速度別為普通、快遞、限時3項。 (五)依性質分為信函、明信片、新聞紙、雜誌、印刷物、小包、盲人文件7項。 四、統計項目定義： (一)函件：係指包裹、快捷郵件及傳真郵件以外之郵件。		

肆、統計名詞定義

為增進各界對交通統計名詞定義之認識，藉以提高統計品質，增進統計效用，本處編印「交通統計名詞定義」一書，並將中英文名詞及定義內容登載於本部網站，供各界應用。

由於交通業務及相關法令陸續增刪修訂，且各交通單位建議加強其統計範圍之釋義，本處為呈現交通業務現況，爰著手修編「交通統計名詞定義」內容，首先檢視交通各業公務統計報表項目，擬定交通統計名詞定義增刪修訂建議內容(稿)，函請本部所屬機關(構)協助檢視所轄業別統計項目之名詞、英譯及定義。

經彙整各機關(構)所提修正意見，同時查閱相關書刊、國內外網站資料，並就疑義之處與相關業務單位充分討論，完成「交通統計名詞定義」之研修事宜，並印製成冊，分送各相關機關(構)參用。

為方便「交通統計名詞定義」之查詢應用，完整保存各項統計名詞內容，並進行「交通統計資料庫系統」之「統計名詞定義」功能增修，將「交通統計名詞定義」內容，逐筆建置於統計資料庫內；另開發新版統計名詞定義查詢功能，供本處同仁以全文檢索方式查詢各項統計名詞(如圖6及圖7)。

本處亦將「交通統計名詞定義」內容掛置於本部網站，供社會各界查詢應用；另因應交通新興業務需求，將隨時增刪修訂統計名詞定義，並同步更新統計資料庫系統內容，適時辦理書刊改版事宜，使「交通統計名詞定義」的應用更為完備。

圖 6 交通統計名詞定義查詢目錄

分類編號	中文名稱	英文名稱
1	11 郵政業務統計	Postal Services Statistics
2	110010 郵件	Postal Items / Mail
3	110020 平常郵件	Ordinary Postal Items
4	110030 特種郵件	Postal Items of Special Treatment
5	110040 報值郵件	Value-declared Mail
6	110050 保價郵件	Insured Mail
7	110060 代收貨價郵件	Cash on Delivery Mail(C.O.D. Mail)
8	110070 普通郵件	Ordinary Mail
9	110080 欠資郵件	Unpaid or Underpaid Mail Items
10	110090 快遞郵件	Express Mail
11	110100 限時郵件	Prompt Delivery Mail
12	110110 無著郵件	Undeliverable and Unreturnable Mail Matter / Dead Mail
13	110120 復活郵件	Revived Undeliverable Mail Matter
14	110130 郵政公事郵件	Postal Service Mail
15	110140 函件	Letter-post items / Correspondence
16	110150 信函	Letters
17	110160 明信片	Postcards
18	110170 新聞紙類(新聞紙、雜誌)	Newspapers and Magazines
19	110180 印刷物	Printed Papers
20	110190 小包	Small Packets
21	110200 盲人文件	Literature for the Blind
22	110210 電子函件	E-postmail

圖 7 交通統計名詞定義內容畫面

項目編號	110010	類別	統計名詞
中文名稱	郵件		
英文名稱	Postal Items / Mail		
定義說明	交與郵局遞送之文件或物品。郵件之種類依其內容性質可分為函件(含信函、明信片、特製郵簡、新聞紙、雜誌、印刷物、盲人文件、小包)及包裹二大類。依照交寄手續不同分為平常郵件及特種郵件。依照運輸方法不同分為航空郵件及水陸路郵件。依照地區別分為國內郵件及國際郵件、依照處理速度別分為普通、限時(國內)、快遞(國際)及快捷郵件。		

伍、統計資料查詢應用

為發揮統計資訊輔佐決策之功能，本處積極應用「交通統計資料庫系統」建立之各項統計資料，撰寫「重要交通統計研析」，提報部務會報或簽陳部次長，以提供政策及業務擬定之參據；另隨時配合部內長官及業務單位之需求，彈性產製各種交通統計資料，推展統計資料之應用範圍。

為輔助本處同仁查詢應用統計資料庫所儲存之資料內容，「交通統計資料庫系統」開發有多種統計資料查詢功能，包括「統計項目查詢」、「條件查詢」、「圖表查詢」等（如圖 8 至圖 10），提供使用者多種查詢資料管道。

藉由統計資料庫系統查詢功能的輔助，本處同仁可依需要，彈性產製各種統計表，並可輸出至 Excel 進行應用，大幅提升公務統計資料之使用方便性。

圖 8 「統計項目查詢」功能畫面



圖 9 「條件查詢」功能畫面

條件查詢 [ST50000] (版本: 7.0.20) 陳素芳

分析模式: 統計期間分類統計 | 輸出格式: S000-查詢Excel格式(XLS) | 統計期: 94/01 至 96/12

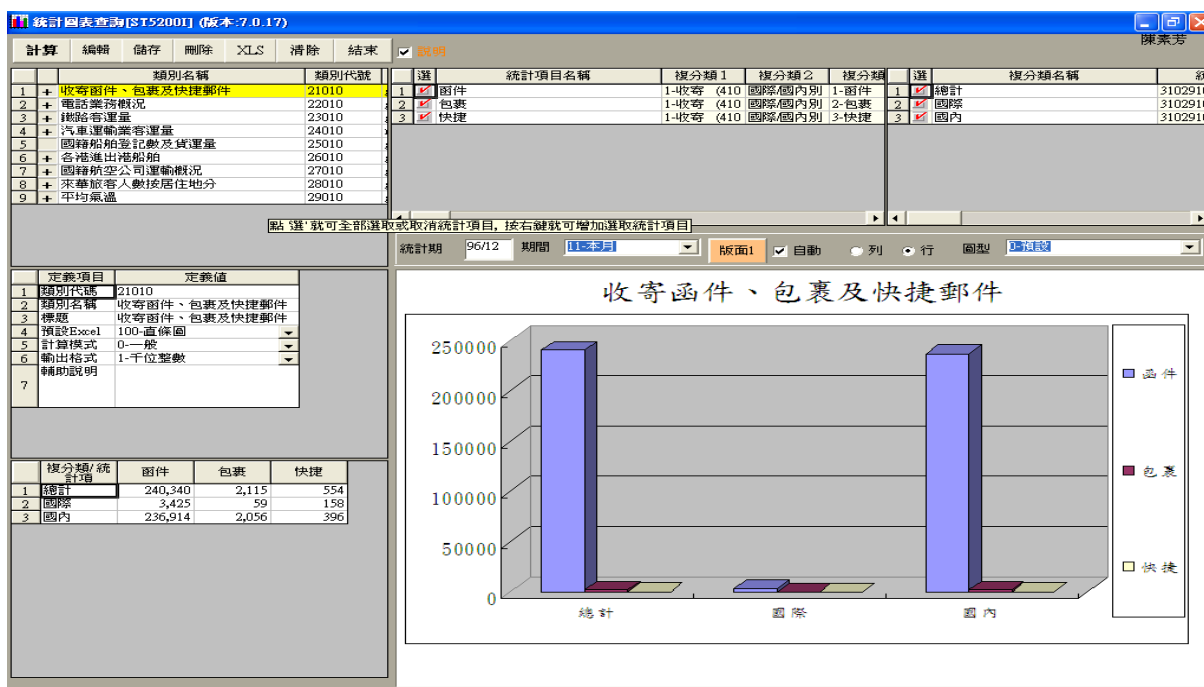
圖表種類: | 報表名稱: 國道客運路線營運概況 | 單位:

	A	B	C	D	E	F	G
		營業行車次數(車次)	營業里程(公里)	客運人數(人次)	客運收入(新臺幣元)	延人公里(人公里)	業行車里程(車公里)
1	總計	377,263	25,914.9	6,225,102	876,609,811	624,165,763	47,720,665
2	臺北市-基隆市	31,351	270.2	715,226	27,689,091	18,642,365	1,001,744
3	臺北市-臺北縣	25,679	240.6	596,071	27,431,421	12,732,657	1,038,270
4	臺北市-宜蘭縣	524	365.6	12,164	703,723	383,613	66,444
5	臺北市-桃園縣	80,157	1,212.0	1,381,565	84,277,302	50,607,807	3,389,545
6	臺北市-新竹市	19,803	435.6	318,591	28,327,544	22,334,779	1,732,554
7	臺北市-新竹縣	12,608	506.7	219,556	18,532,796	16,357,404	1,039,958
8	臺北市-苗栗縣	4,765	466.1	85,786	10,647,224	8,097,612	521,211
9	臺北市-臺中市	30,596	1,721.8	483,748	115,043,964	82,276,516	5,332,591
10	臺北市-臺中縣	4,968	847.0	65,442	13,694,427	10,957,168	837,408
11	臺北市-彰化縣	6,449	1,201.2	97,169	24,556,468	10,957,168	837,408
12	臺北市-南投縣	4,780	1,392.1	71,265	20,966,333	13,254,712	1,067,149
13	臺北市-雲林縣	6,557	2,631.5	66,555	21,262,621	17,960,422	1,762,657
14	臺北市-嘉義市	9,837	1,257.9	125,072	43,980,256	31,121,695	2,514,587
15	臺北市-嘉義縣	2,200	1,383.0	27,943	9,893,665	7,187,756	577,542
16	臺北市-臺南市	21,106	1,261.8	267,194	108,409,313	81,862,786	6,635,160
17	臺北市-臺南縣	2,144	1,105.5	24,039	8,014,691	5,903,860	548,447
18	臺北市-高雄市	16,922	1,072.3	201,767	82,970,856	68,578,069	5,981,000
19	臺北市-屏東縣	3,785	737.7	58,472	22,944,157	21,028,260	1,424,438
20	基隆市-臺北縣	11,525	151.3	266,829	12,610,948	6,070,681	405,206
21	基隆市-桃園縣	1,101	62.2	39,778	1,665,221	799,972	68,482
22	基隆市-新竹市	376	106.1	8,508	960,587	762,366	39,066
23	基隆市-臺中市	325	192.5	5,607	1,454,031	996,308	61,225
24	臺北縣-臺北縣	—	—	—	—	—	—
25	臺北縣-桃園縣	3,230	94.6	30,035	3,176,189	1,123,368	124,284
26	臺北縣-新竹市	3,525	233.4	35,172	3,247,373	2,552,046	275,749
27	臺北縣-苗栗縣	618	99.4	8,080	842,799	698,398	63,059
28	臺北縣-彰化縣	1,240	202.9	1,201	370,469	243,623	251,534

可在表列按右鍵以設定資料來源及公式定義

計算 輸出 清除 存檔 讀取 結束

圖 10 「圖表查詢」功能畫面



陸、結語

近年來，本處積極應用「交通統計資料庫系統」，建立完整交通統計項目及時間序列資料，並開發多種應用系統功能，提供本部所屬機關（構）及相關同仁使用，有效輔助交通公務統計業務之推展。

為配合交通業務之變革，並回應使用者的需求與建議，以建構完善作業環境，本處持續辦理「交通統計資料庫系統」統計項目增修事宜，95 年至 96 年辦理公務統計報表增刪修訂達 199 表次，範圍涵括交通各業別，並同步調整統計資料庫相關之儲存檔案及輸入輸出格式，大幅增進統計應用效能。

未來，本處仍將秉持精實交通各項統計之確度及效度目標，並積極與各交通相關單位溝通協調公務統計資料之產製內容，以建立更完整交通統計資訊提供各界應用。

【統計情報】

統計圖競賽參賽情況分析

林雪娟

行政院主計處科員

自民國 78 年創辦統計圖競賽至今，中國統計學社、行政院主計處及教育部已先後合辦 19 屆統計圖競賽，成效雖已普獲各界佳評與支持，惟主辦單位仍稟持著精益求精的精神，為普及國人統計知識及推廣統計應用之目標而努力。

統計乃是對複雜的社會或自然現象作觀察，並藉由資料蒐集、整理、分析及解釋之科學方法，以明瞭各種現象之變動趨勢及因果關係。處於當前知識與資訊爆炸的時代，不論公、私部門，若想掌握時勢所趨及市場潮流，提升競爭力，最有效的方法莫過於善用「數字管理」，亦即活用統計資訊。而統計圖結合統計指標與美術設計的創意表現，透過色彩分明的圖像及獨特的構思佈局，令視覺感官第一眼就很想與它親近，進而探尋統計所傳達的訊息。因此統計圖是陳示統計結果最為通俗、易懂的方法。

本項競賽累計各屆已有 16,873 件作品參賽，獲獎作品超過 1 千幅。近 5 屆(93~97 年)計有 556 所學校參賽，其中社會組有 50 所大專校院參賽，高中(職)組 146 所、國中及國小組 360 所學校共襄盛舉。就近 5 年參賽學校之參賽次數分析，參賽 3 屆以上者合占 10%，其中社會組有 20% 的學校參加 3 次以上，高中(職)組 18%，國中及國小組則僅占 5%，仍有努力空間(詳附表)。如按參賽者就讀科系觀察，高中(職)組以廣告設計、美工電腦、圖文傳播或動畫等相關科系為主，社會組亦多為視覺傳達設計或廣告設計等相關系所，顯示參賽者多能結合所學及重要統計資訊，發揮創意，可見經由參賽人數穩定增加及參賽作品之取材、製作技巧日益精進，統計圖競賽已漸收推廣統計教育及統計生活化之效。

雖然參賽作品逐年遞增，惟我國平均每萬人約 0.6 件(2008 年)參賽，與臨近之日本 2.0 件(2007 年)相較，仍屬偏低，顯示國內未來仍有相當大的推廣與發展空間。在此，歡迎各位主計同仁踴躍參加爾後各年的比賽，並鼓勵親朋好友一起參與這項融合統計、美學及創意的活動，為您的休閒生活增添新的樂趣。

附表 93~97年統計圖競賽參賽學校統計(依參賽次數別)

	合計		社會組		高中(職)組		國中及國小組	
	校數	結構比	校數	結構比	校數	結構比	校數	結構比
參賽學校	556	100	50	100	146	100	360	100
參賽5屆	8	1	2	4	3	2	3	1
參賽4屆	15	3	4	8	7	5	4	1
參賽3屆	31	6	4	8	16	11	11	3
參賽2屆	97	17	7	14	27	18	63	18
參賽1屆	405	73	33	66	93	64	279	78

單位：校；%

資料來源：中國統計學社。

第 19 屆統計圖競賽評審結果

王瑞郁

行政院主計處專員

為普及統計知識，引導國人熟悉統計指標內涵及用途，中國統計學社與教育部及行政院主計處合辦第 19 屆統計圖競賽，於今（97）年 5 月 1 日假行政院主計處廣博大樓舉行評選，由中國統計學社許理事長璋瑤主持；競賽組別依例分社會組（含大專校院學生）、高中（職）組及國中國小組等 3 組，總計收到 1,354 件作品，其中國中國小組 387 件、高中（職）組 886 件、社會組 81 件。

本次競賽由台灣藝術大學視覺傳達設計系許副教授杏蓉、台北藝術大學美術學院趙副教授國宗、育達商業技術學院劉校長三錡、許主計長璋瑤、蔡局長鴻坤、羅局長昌南及教育部統計處辜統計長炳珍等 7 位學者專家，以圖形取材之創意程度、資料蒐集整理方法、製作精確合理程度、視覺美觀及表達效果等為評審標準，



經評選獲獎作品計 114 件（含佳作 44 件、入選作品 61 件），分別為國中國小組 32 件、高中（職）組 67 件及社會組 15 件。獲獎前 3 名及佳作者除獲頒 2 萬元至 3 千元不等獎金外，並頒發獎狀乙紙。

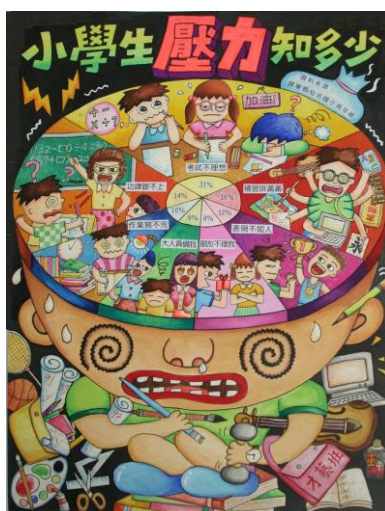
本屆參賽作品琳瑯滿目，極富創意與趣味。依組別觀察，國中國小組選擇之題材多以觀察自己週遭的家庭、學校生活及喜好厭惡的事物為主，如「最常和父母做的事」、「最喜歡的昆蟲」、「小學生喜歡喝的飲料」、「小學生書包過重的原因」、「小學生壓力知多少」等，充分展露小朋友細緻觀察及活潑的想像力。今年國中國小組第 1 名是屏東縣仙吉國小四年級郭名軒及郭名訓（2 人共同創作），作品主題為「小學生壓力知多少」。第 2 名為桃園縣草漯國小五年級許瑀庭同學之作品「各國網友觀賞線上影片比較圖」。第 3 名為彰化市精誠中學國中部一年級鄭佳真之作品「國一生壓歲錢用那去？」。

至於高中（職）組及社會組之參賽者略具社會經驗，題材多元，反映社會關切，諸如生態及環境、物價、公共安全、社會治安、休閒旅遊、教育、人口、醫療及網路資訊等，均能以生動的統計圖表反映社經脈動，達到統計生活化目標。高中（職）組第 1 名為台中市台中高工圖文傳播科二年級陳彥好，作品題目「誰是製造 CO₂ 的大元兇？」。

第 2 名為台北市育達商職平面動畫科二年級王子柔所作「今年的煙火秀你打幾分呢？」。
第 3 名為台北市泰北高中廣告設計科二年級呂柏勳之作品「近年台灣黑鮪魚之生產地區」。

社會組第 1 名從缺。第 2 名由台北縣徐薇涵獲獎，作品為「96 年國人與大陸和外籍人士結婚國別統計」。第 3 名有兩幅，一幅為台灣藝術大學視覺傳達設計系在職碩士班一年級鄭文正之「台灣八年來的結婚率與離婚率」；另一幅為嶺東科技大學視覺傳達設計系三年級莊佳蓉之「95 年台灣重要河川汙染現況」。

本次獲獎名單依循往例公布於教育部統計處、行政院主計處及中國統計學社網站。獲獎作品將輯印成冊，並製成電子書上載於行政院主計處網站，歡迎各界上網觀賞。



國中國小組第 1 名
小學生壓力知多少



高中職組第 1 名
誰是製造 CO₂ 的大元兇？



社會組第 2 名
96 年國人與大陸和外籍人士
結婚國別統計

【校園精選】

國立台北大學統計學系所簡介

王笙美
行政院主計處科員

國立台北大學統計學系以訓練學生統計分析能力，為社會培育優質統計專業人才為目標，座落於三峽校區商學大樓及台北民生校區教學大樓。該系前身為台灣省地方行政專科學校「行政科」，成立於民國 38 年。歷經省立法商學院，省立中興大學，國立中興大學，及國立台北大學等數次之改制。目前計有學士班、進修學士班、碩士班及碩士在職專班等四個學制。該系學士班與碩士班於 92 年 8 月遷至台北大學三峽校區，寬敞優美的環境，提供了該系持續發展的空間；而進修學士班與碩士在職專班仍留在台北，大台北的環境優勢提供了該系師生應用統計於各行各業及與產、官、學、研各界合作交流的機會。因應社會需求之學程導向課程設計使其畢業生成為各行各業企業主的最愛，而其強大的師資陣容也具備提升國內應用統計專業技術水準之潛力。

壹、學程導向的課程設計

台北大學統計系學士班畢業學分為 142 學分，含校訂必修 28 學分，該系專業必修 67 學分，該系專業選修至少 34 學分，其餘可至外系選修。該系專業必修涵蓋統計學、微積分、線性代數、機率概論、統計推論、統計套用程式、迴歸分析、數理統計、實驗設計、抽樣調查、計算機概論、經濟學、資料處理、會計學及企業管理等課程。

進修學士班畢業學分為 142 學分，含校訂必修 28 學分，該系專業必修 63 學分，該系專業選修至少 32 學分，其餘為外系選修；專業必修課程除計算機概論為選修外，其他皆與學士班相同。

碩士班畢業學分為 39 學分，含該系專業必修 9 學分，該系專業選修至少 18 學分，畢業論文 6 學分，其餘可至外系選修。該系專業必修有統計應用數學與計算、數理統計、專題討論；該系專業選修有迴歸分析、多變量分析、時間數列分析、抽樣調查、實驗設計、類別資料分析等近 20 個課程。

碩士在職專班畢業學分為 36 學分，含該系專業必修 3 學分，該系專業選修 21 學分，畢業論文 6 學分，其餘可至外系選修。專業必修為統計方法；該系專業選修有迴歸分析、多變量分析、時間數列分析、抽樣調查、實驗設計、類別資料分析等近 20 課程。

為了增加畢業生的職場競爭力，該系學士班與碩士班皆分別規畫了醫學統計、商業統計、財務統計、及數理統計等四個學分學程供學生選讀，修滿系必修課程與該學程核心選修課程者，可同時取得學程證書，學程內容可參考網站：

<http://www.ntpu.edu.tw/~stat/class/index.htm>。

貳、多元而強大的師資陣容

北大統計學系師資除了系主任許玉雪副教授外，另有 18 位專任教師及 3 位資訊工程學系支援師資。教師陣容涵蓋四大學程(醫學統計、商業統計、財務統計、及數理統計)所需之師資，是目前國內統計領域師資最齊全、陣容最強大的統計系所。詳細師資內容如下表所示：

系內專任教師

姓名	職稱	學歷	專長
許玉雪	副教授兼系主任	美國史丹佛大學統計碩士	多變量分析、抽樣調查、環保統計、經濟預測
林協宗	副教授	淡江大學管理科學博士	最佳控制理論、最佳化管理、空間經濟學、統計學
王念孫	副教授	國立成功大學 工業管理研究所碩士	工業統計、多變量分析
施葦	副教授	美國德州理工大學商學院 統計學博士	迴歸分析、決策理論
李孟峰	副教授	美國愛荷華州立大學 統計博士	可靠度分析、線性模型
宋文昌	副教授	美國俄亥俄州立大學 統計博士	實驗設計、多重比較
王鴻龍	副教授	美國俄亥俄州立大學 統計博士	統計推論、多重比較、 重覆測度分析
林財川	副教授	美國北伊利諾州立大學 統計博士	時間數列分析、非參數估計、統計 資料分析
黃怡婷	副教授	美國馬里蘭大學 統計博士	類別資料分析、存活分析、統計計 算
鍾麗英	副教授	美國伊利諾大學香檳校區 統計博士	生物統計、金融風險管理、公司理 財、精算
歐士田	副教授	德州農工大學 統計學研究所博士	線性模型、生物統計
汪群超	助理教授	美國范德堡大學 電機博士	訊號處理、數值參數估計、多變量 分析
雷淑儀	助理教授	美國德州農工大學統計博士	迴歸分析、缺失資料分析
林定香	助理教授	美國馬里蘭大學統計博士	類別資料分析、應用統計
林建甫	助理教授	美國密西根大學 生物統計博士	生物統計、存活分析、臨床試驗、 統計諮詢
蔡旻曉	助理教授	國立成功大學統計博士	最適實驗設計
白惠明	助理教授	美國布朗大學 應用數學博士	隨機過程、機率論、等候網路
吳庭斌	助理教授	國立政治大學財務金融博士	財務工程與金融創新、衍生性金融 商品定價與避險
李美杏	講師	國立政治大學 財務管理博士	統計、財務管理

資訊工程學系支援師資

姓名	職稱	學歷	專長
呂嘉毅	教授	美國辛辛那提大學電機及計算機工程博士	圖訊識別、影像處理、資料庫系統
莊東穎	教授	美國德州大學達拉斯校區 電腦科學博士	行動計算、電腦網路、分散式及平行系統
張玉山	副教授	國立交通大學 資訊科學博士	資訊檢索、網際網路應用、分散式計算、分散式物件、資料整合

參、發展與前瞻

以往該系畢業生以進入政府機構擔任統計專業人員為主，近年來結合學程導向的課程設計，其畢業生的職場競爭力逐年提升，就業市場也愈趨多元，涵蓋金融、保險、醫統及工商業界、資訊、研究、市場調查及行銷等公私部門。未來教學方面仍將配合就業市場需求因應調整，培育社會所需之統計專業人才。今年「國立臺北大學統計學系系友會」正式成立為社團組織，未來更將凝聚系友力量加速該系的發展，詳見該系系友會網站 <http://www.ntpu.edu.tw/~stat/alumni/index.htm>。

此外，學術研究水準的提升亦為該系的主要發展方向之一。該系自 2008 年起，於每年五月份舉辦「應用統計學術研討會」，而朝 TSSCI 為目標出版的「統計與資訊評論」期刊亦將定期出刊。未來將結合「中華應用統計學會」的功能，期能整合應用統計學界的學術資源，以提升國內應用統計的學術研究水準、推廣統計在各個領域的應用為其目標。

圖 1 全體教師合影



【統計分析】

國際經濟情勢簡析

單位：%

	經濟成長率			CPI 上漲率		
	2007年	2008年		2007年	2008年	
		第1季	全年(f)		第1季	全年(f)
全球	3.9	3.6(f)	3.1	3.5	4.7(f)	5.8
美國	2.2	2.5	1.2	2.8	4.1	3.8
歐元區	2.6	2.2	1.4	2.1	3.4	2.9
日本	2.1	1.0	1.4	0.0	1.0	0.8
亞太(不含日本)	8.2	7.5(f)	7.2	4.4	6.5(f)	6.3
中國大陸	11.9	10.6	10.2	4.8	8.0	7.2

資料來源：各國官方網站及 Global Insight 2008年5月預測值；f 表示預測數。

說明：1.受美國次級房貸(sub-prime mortgage)後續效應，以及原油與農工原料續處高檔影響，今(2008)年主要國家或區域普遍出現景氣趨緩與物價上升的不利局面，根據環球透視機構(Global Insight)預測，全球經濟成長率將由去年3.9%大幅降為3.1%(較2月預測下修0.1個百分點)，平均CPI漲幅則由3.5%攀升至5.8%，惟停滯性通膨(stagflation，指成長停滯 stagnation 與物價上漲 inflation 併存的總體經濟現象)風險仍低，除非油價長期處於每桶150美元高檔(目前約130美元)。

2.美國：由於物價上漲、房市低迷，致個人消費支出減緩，加以企業投資縮減，美國今年經濟前景並不樂觀；雖聯準會(Fed)連續大幅調降聯邦資金利率，以及布希總統簽署1,680億美元振興經濟法案，以減緩次級房貸衍生的衝擊，惟激勵效果尚待觀察，預測今年經濟成長率降為1.2%(較2月預測下修0.2個百分點)。

3.歐元區：受美國經濟趨緩波及，復因匯率升值與房價下修風險等負面因素，今年經濟成長由2.6%降為1.4%(下修0.2個百分點)。

4.日本：在民間消費與出口支撐下，第1季經濟成長1.0%；雖面臨全球景氣走緩及日圓升值影響，惟來自亞洲及歐元區的需求仍佳，今年出口可望持續擴增，民間消費隨勞動情勢穩定亦呈溫和增加，預測全年經濟成長率為1.4%，反較3個月前預測上修0.2個百分點。

5.亞太(不含日本)：雖近年區域內貿易比重大幅上升，經濟表現相對出色，但經由直接貿易連結、匯率及股市等三個傳遞管道，亞太國家無法自外於美歐經濟趨緩的影響；惟因近年亞太國家之國際收支及財政狀況已較從前改善，經濟抵擋景氣波動的能力提升，預測今年經濟成長率為7.2%(與3個月前之預測相同)，但其中之南韓、新加坡及印尼經濟成長分別下修0.5、0.9及0.1個百分點。

6.中國大陸：第一季在投資及出口穩健擴張帶動下，經濟成長率達10.6%，惟CPI因雪災與食物價格攀升等因素，由去年同期漲幅2.7%大幅上升為8.0%。近期四川強震損及財富存量，但重建投入則可激勵需求，預測今年經濟成長率為10.2%(上修0.3個百分點)。

中國統計通訊稿約

- 一、刊登原則：本刊所登文章所需稿件為統計專載（針對某特定專題所發表之工作成果及研究心得）。
- 二、文字應流暢精確，以不超過 3,000 字為原則。
- 三、翻譯稿請附原文，註明詳細出處，並請取得原著作所有權人同意授權。
- 四、來稿請註明作者姓名、職稱、服務機關。
- 五、來稿檔案格式為 word 檔，圖表請附原 excel 格式，以利統一修正格式。
- 六、本刊對來稿有刪改權，如不願被刪改者請先註明，未能刊登者，稿件恕不退還。
- 七、稿件一經發表，版權即本刊所有，如需保留版權者請預先註明。



中國統計學社

第 33 屆理事暨監事

理 事 長：許 璋 瑤

常 務 理 事：李 克 昭 黃 文 璋 蔡 鴻 坤 羅 昌 南

常 務 監 事：陳 金 城

理 事：于 宗 先 吳 鐵 肩 呂 源 益 李 克 昭 林 全 林 麗 貞
洪 志 真 韋 伯 韜 張 紘 炬 許 璋 瑤 陳 宏 陳 昌 雄
陳 珍 信 陳 敬 宏 鹿 篤 瑾 傅 承 德 嵇 允 嬋 曾 勝 滄
辜 炳 珍 黃 文 璋 黃 吉 實 黃 提 源 黃 登 源 趙 蓮 菊
劉 三 錡 劉 惠 美 蔡 鴻 坤 鄭 光 甫 謝 邦 昌 羅 昌 南
蘇 媛 瓊

監 事：王 維 漢 沈 金 祥 梁 國 源 陳 金 城 黃 壽 椿 劉 北 辰
蔡 宗 儒 鄭 瑞 成 蕭 興 富