

中國統計通訊

第 21 卷第 8 期

【統計專載】

- 02 海關出口總值季節調整簡介 鄭麗淑

【統計情報】

- 09 99 年 1 至 6 月社務活動與財務概況 蔡蒨薇

【校園精選】

- 10 由學測社會考科談高中生
須具備之政府統計知能(第 6 回) 王翠華

【專題分析】

- 16 我國消費者物價指數變動原因分析 邱郁筑
17 2010 年 1-5 月亞洲主要國家
消費者物價指數變動比較 顏家馨

【統計資訊與服務】

- 18 重要經社指標

中華民國 79 年 1 月創刊

中華民國 99 年 8 月 1 日出刊

發 行 所／中國統計學社

中國主計協進社

總 編 輯／蔡鴻坤

編 輯／陳國大

社 址／台北市廣州街 2 號

電 話／(02)2380-3535

郵撥帳號／0004130-8 帳號

中國統計學社

稿件一經發表，版權即本通訊所有。如需保留版權或不願被刪改者，請預先註明。

【封面故事】

左上：資源回收做的好，環境保護沒煩惱

2009 統計圖競賽高中(職)組第 1 名，得獎者廖苑淨就讀南投縣竹山高中，作者以「資源回收車」構圖，利用回收物資堆疊高度呈現回收成果，「回」字設計與回收標章巧妙結合，深具巧思。

右上：迎戰不景氣，你做了哪些改變？

2009 統計圖競賽高中(職)組第 3 名，得獎者為就讀桃園縣育達高中的張雅涵及陳藝文同學，運用活潑的插畫，表現出大眾迎戰不景氣的各種方式與統計數據，使沉重的主題頓時呈現出樂觀進取的視覺效果。

左下：全球暖化加速北極融冰

2009 統計圖競賽高中(職)組第 2 名，得獎者為就讀基隆市二信高中許慧君同學，利用企鵝與冰山的大小，表達北極融冰面積的狀況，並以經緯線代表年代，巧妙呈現統計圖之社教意義。

右下：台灣東部國小學生飲食與口腔清潔習慣

2009 統計圖競賽社會組第 1 名，得獎者老穎欣就讀銘傳大學，作者以甜甜圈造型表現圓餅圖概念，結合國小學生口腔清潔習慣之題材，使強調「口腔衛生」的主題更接近生活化。



【統計專載】

海關出口總值季節調整簡介

鄭麗淑
財政部統計處專員

壹、前言

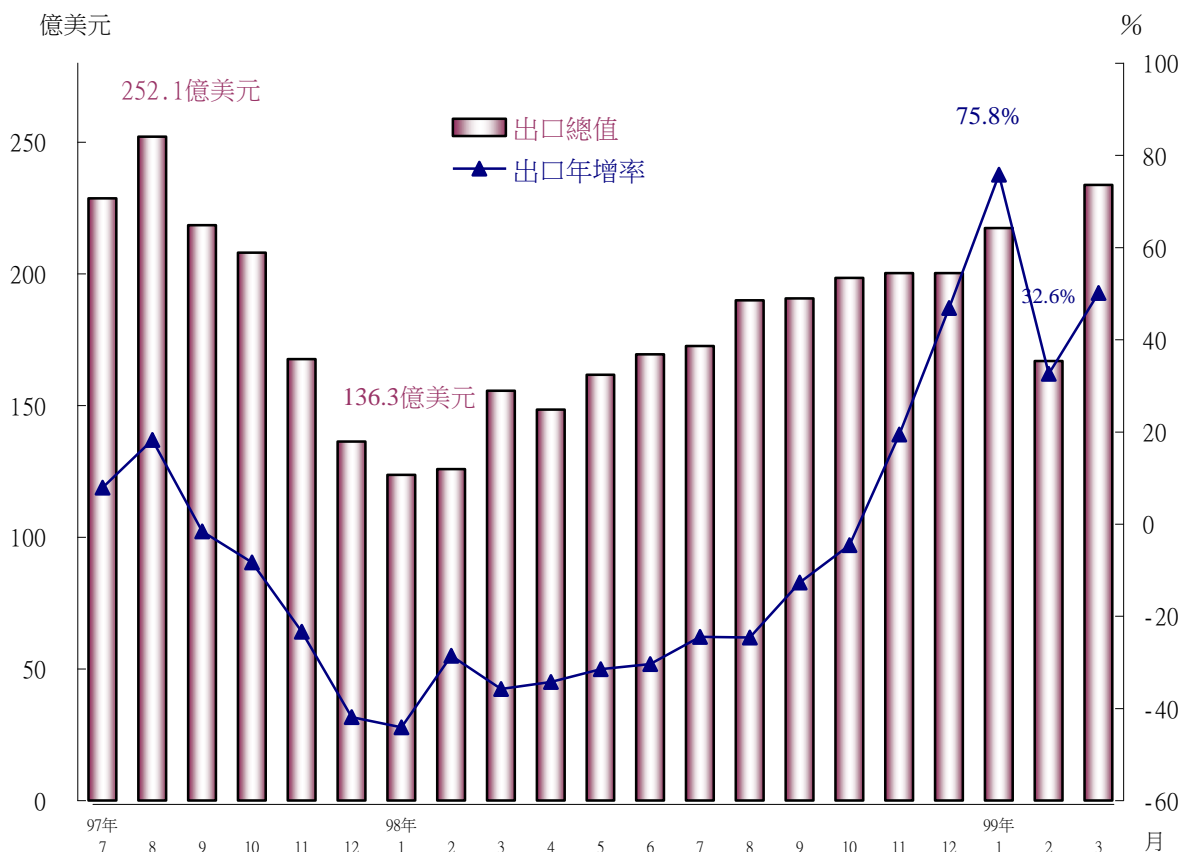
海關出口時間數列資料常受節日慶典等因素影響而呈季節性之變動，為使時間數列資料更能精確反映經濟的長期趨勢或循環變動，財政部統計處爰引用美國商務部普查局（Bureau of Census, Department of Commerce）所開發的X-12 ARIMA程式處理海關進出口總值之季節調整問題，其中我國較為特殊的「農曆春節效應」，係屬移動節日(Moving Holiday)之一，與歐、美傳統的固定節日調整差異甚大，本文嘗試以X-12 ARIMA新增的RegARIMA中的外生迴歸項（Regressor）來處理農曆春節效應對出口總值的影響。

貳、海關進出口統計資料分析

一、金融海嘯以來海關進出口貿易變動

受到金融海嘯衝擊，進出口急轉直下，短短數個月，出口由97年8月之252.1億美元最高峰降至97年12月之136.3億美元，降幅達四成以上，惟隨著各國齊力提出振興經濟計畫，全球經濟於98年下半年已露曙光，逐漸擺脫經濟衰退之陰霾，我國出口自98年5月起逐月回升，今(99)年3月出口達233.7億美元，為金融海嘯以來之最高水準。

金融海嘯以來我國出口變動



二、季節因素影響資料解讀

由上圖得知，今年1月出口值年增率高達75.8%，2月則降為32.6%，主要係因去年春節假期在1月，今年在2月，比較基準不一致所致。另若要分析2月較上月變動情形，亦受春節因素影響使比較失去意義，因此，農曆春節等移動假日因素造成判讀出口總值變動的困難。

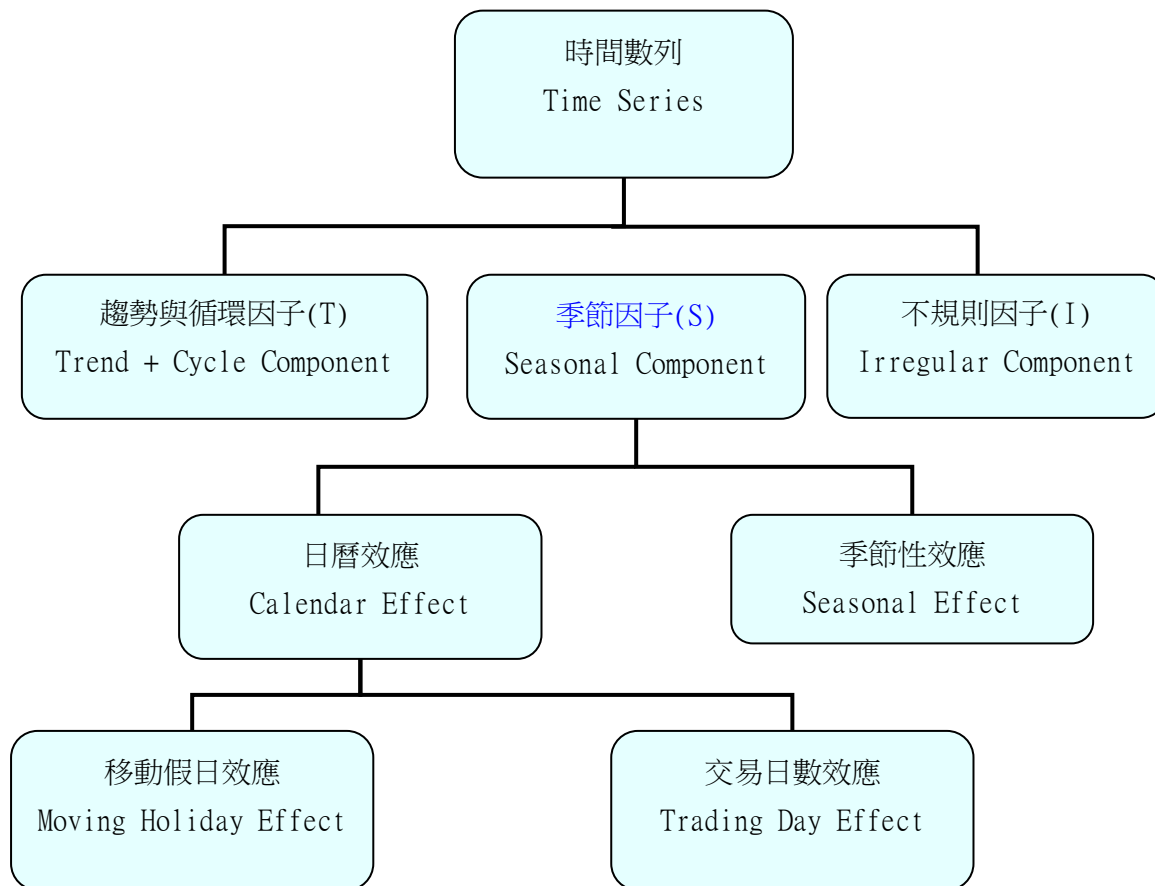
參、本文季節調整過程之說明

一、季節調整的基本觀念

一般時間數列分析，係將時間數列組成因素分為四個成份，分別為：趨勢(Trend, T)、循環(Cycle, C)、季節性(Seasonal, S)及不規則項(Irregular, I)。而季節調整的原旨即是在「不扭曲原數列的趨勢性，且仍保留隨機變動的不規則性前提下，將季節因素予以剔除」。美國普查局所發展的一系列程式的主旨，即是先將趨勢循環性及不規則性因素解析出

來，然後估計季節因素，經反覆測試檢定後確立季節因子（Seasonal factor），最後再將季節因素由原數列中剔除。

時間數列之分解圖



二、現行實務做法

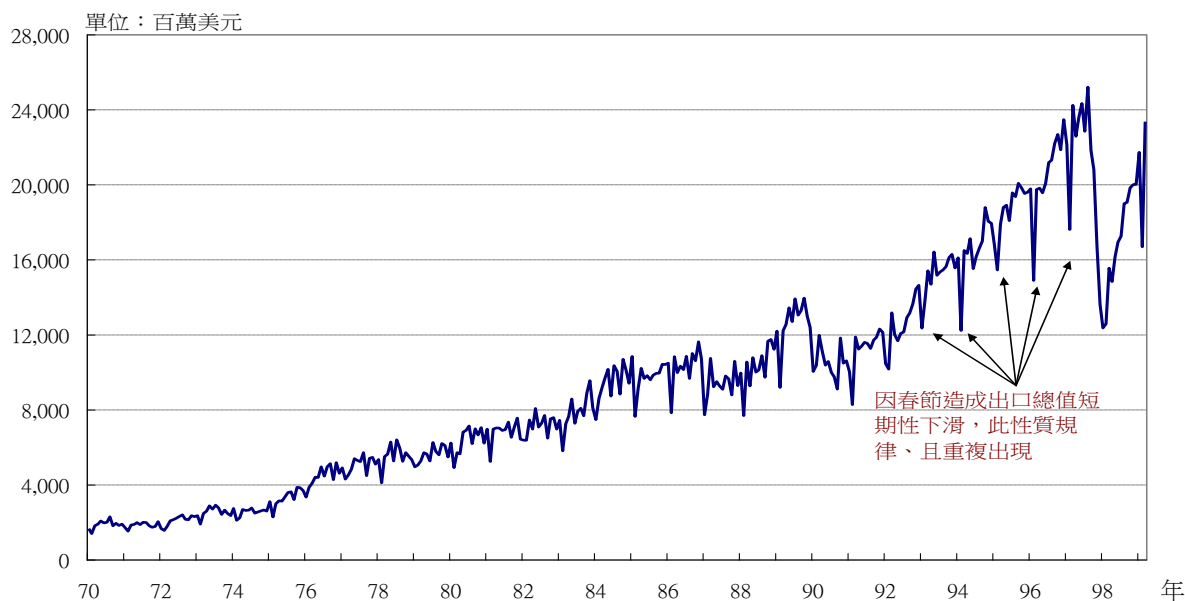
(一) 出口資料特性說明

本文主要針對我國出口總值月資料進行季節調整，模型資料期間為民國70年1月至99年3月。資料特性說明如下：

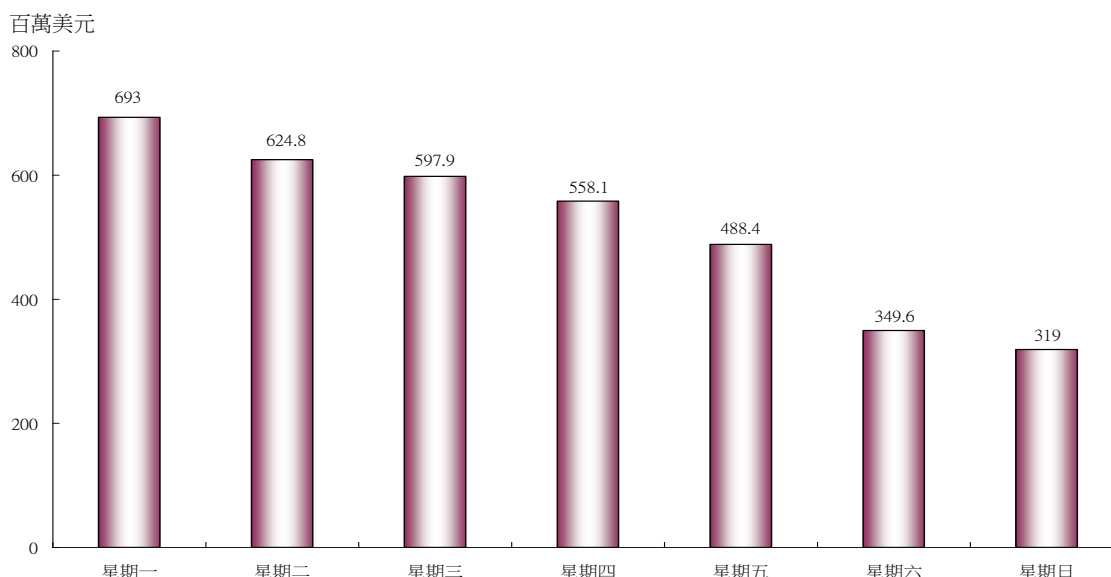
1. 移動假日效應 (Moving Holiday Effect)

由下圖約略可知出口總值數列的走勢以及季節的規則性變化，大抵而言，出口總值會隨時間遞延而成長，且每年春節月份會降低，每年第3、4季則相對較高；另，農曆春節造成出口總值短期性下滑現象，此性質規律、且重複出現，而農曆春節可能落在國曆1月或2月，故春節效應常隨著春節日期的變動可能發生在1月或2月，這就是移動假日效應。

出口總值變動圖 (未經季節調整)



91年至98年1星期內各天出口通關平均值統計



2. 交易日數效應 (Trading Day Effect)

若以91年至98年每日通關資料觀察，星期一至星期日中，星期一的平均通關值最高，其次為星期二、三....，至星期六、日通關資料僅為星期一的半數左右；也就是說，一個星期內每日的通關金額約略規律變化，且正常上班日與假日通關金額明顯有所不同，另，對於不同年份的相同月份，其所包含的正常上班日與假日天數不同亦影響當月出口金額，這就是交易日數效應。

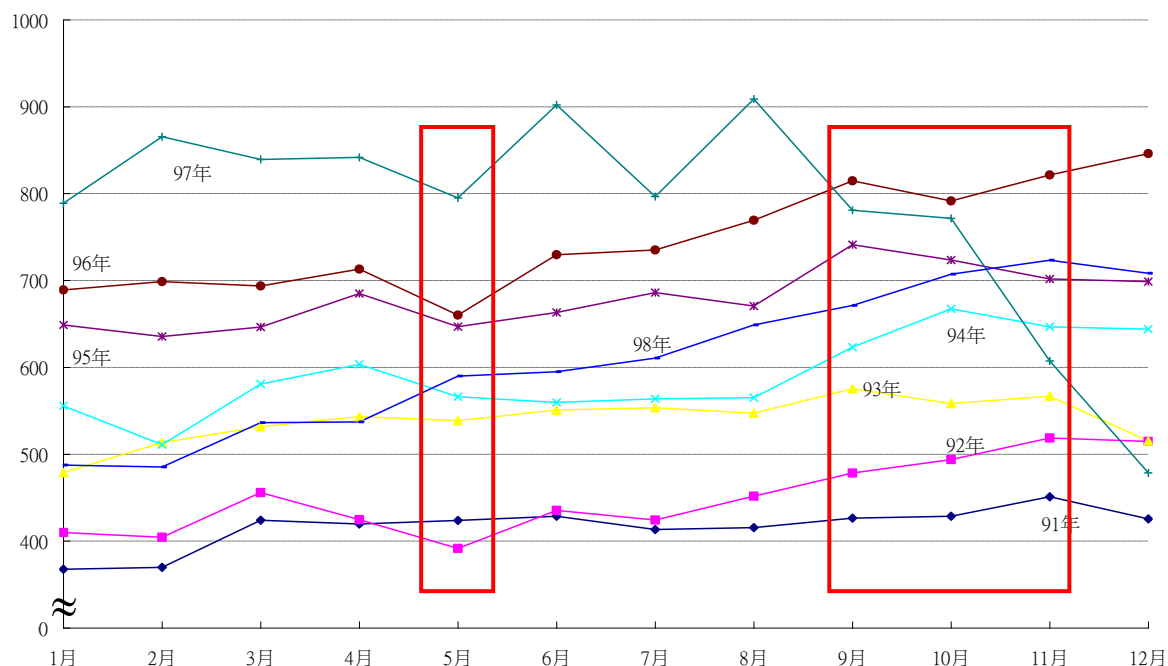
3. 季節因素 (Seasonal Factor)

近8年非假日每日平均出口值，除97年下半年受金融海嘯衝擊、98年廠商接單情形改變走勢略有不同外，其餘年份約可看出每年5月非假日每日平均出口值略低，每年9、10、11月相對較高，反映出不同年份相同月份所呈現出的周期性、有規律的變化，

這就是季節因素。

近8年各月非假日每日平均出口值變化圖

。百萬美元

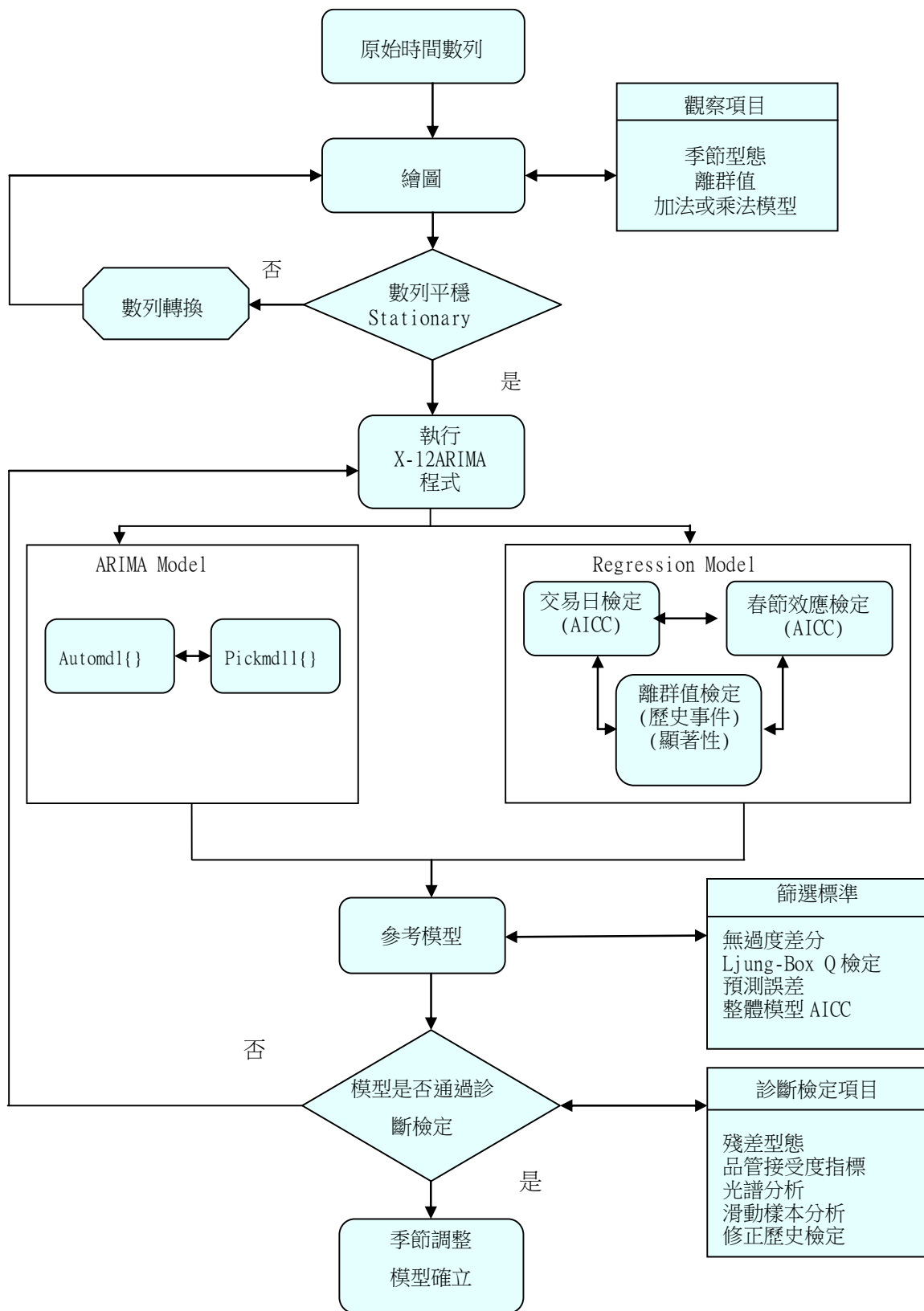


(二) 季節調整實務過程

由於X-12 ARIMA具有極強的模型自動偵測功能，因此，有關交易日、移動假日、離群值偵測，均內建自動檢定偵測，除了提供預測誤差最小的篩選原則，自動選取較佳模型外，尚提供許多診斷檢定幫助使用者選取模型。最理想的狀況是，X-12 ARIMA程式給定的「參考模型」中，交易日及春節節日效應均經AICC¹檢定篩選，自動偵測的離群值有歷史事件能加以解釋原因，且模型診斷檢定結果也符合所求，即可斷言該參考模型選取適當。以下為本文模型選取的主要流程。

本文季節調整之流程

¹ AIC 是 (Akaike Information Criterion) 赤池資訊準則的縮寫，AICC (F-corrected-AIC) 二者均可供判斷時間序列模型是否恰當的訊息準則，一般來說，數值愈小，時間序列模型的配適較好。



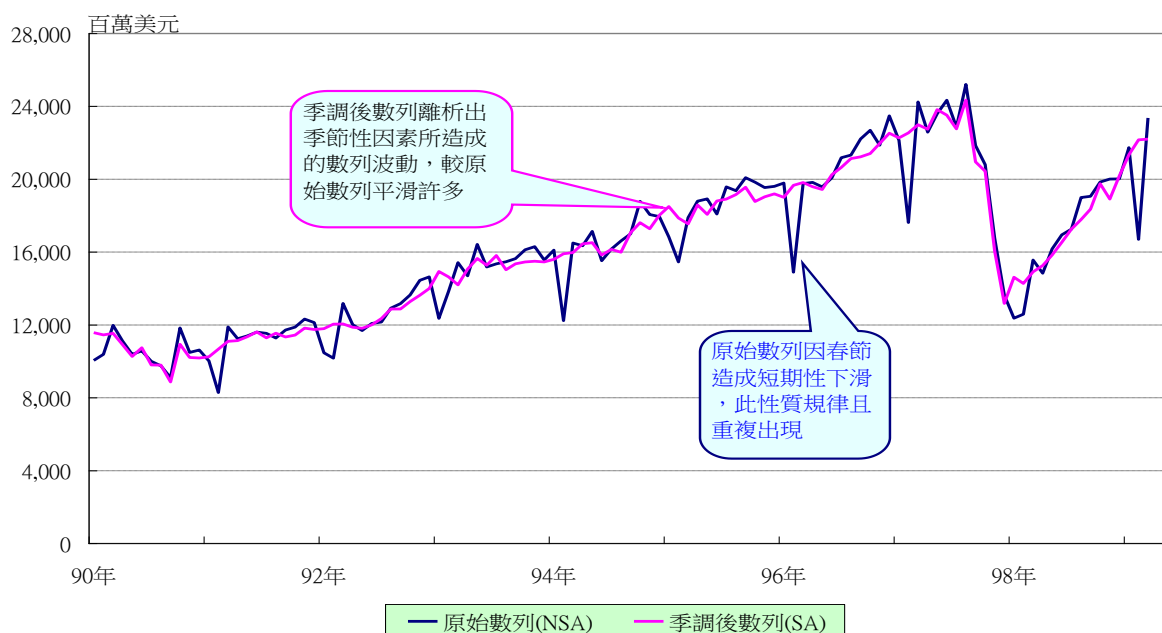
(三) 季節調整後結果

近 2 年各月季節調整前後出口總值及季節因子

年月別	原始數列 (億美元)			季調後數列 (億美元)			季節因子		
	NSA	年增率%	月增率%	SA	年增率%	月增率%			
97 年	4 月	22,584.6	13.9	-6.8	22,740.6	16.1	-1.1	0.9859	
	5 月	23,590.2	20.5	4.5	23,818.4	22.5	4.7	1.0227	
	6 月	24,339.4	21.2	3.2	23,520.5	16.2	-1.3	1.0132	
	7 月	22,859.4	7.9	-6.1	22,766.8	10.3	-3.2	1.0173	
	8 月	25,209.1	18.2	10.3	24,344.7	15.2	6.9	1.0389	
	9 月	21,845.1	-1.6	-13.3	20,956.9	-1.3	-13.9	1.0352	
	10 月	20,799.4	-8.3	-4.8	20,434.3	-4.6	-2.5	1.0378	
	11 月	16,770.4	-23.3	-19.4	16,061.8	-26.9	-21.4	1.0343	
	12 月	13,633.6	-41.9	-18.7	13,183.1	-41.5	-17.9	1.0120	
	98 年	1 月	12,367.3	-44.1	-9.3	14,621.4	-34.3	10.9	0.9629
		2 月	12,587.6	-28.6	1.8	14,274.0	-36.7	-2.4	0.8090
	99 年	3 月	15,563.0	-35.8	23.6	14,914.8	-35.1	4.5	1.0285
4 月		14,843.3	-34.3	-4.6	15,257.3	-32.9	2.3	0.9798	
5 月		16,171.9	-31.4	9.0	15,836.1	-33.5	3.8	1.0253	
6 月		16,944.0	-30.4	4.8	16,533.6	-29.7	4.4	1.0184	
7 月		17,261.2	-24.5	1.9	17,257.6	-24.2	4.4	1.0204	
8 月		18,996.2	-24.6	10.1	17,786.9	-26.9	3.1	1.0431	
9 月		19,066.2	-12.7	0.4	18,360.5	-12.4	3.2	1.0310	
10 月		19,843.3	-4.6	4.1	19,750.6	-3.3	7.6	1.0377	
11 月		20,012.7	19.3	0.9	18,907.0	17.7	-4.3	1.0368	
12 月		20,017.9	46.8	0.0	20,174.7	53.0	6.7	1.0057	
99 年		1 月	21,738.3	75.8	8.6	21,340.1	46.0	5.8	0.9630
		2 月	16,694.8	32.6	-23.2	22,164.1	55.3	3.9	0.8082
	3 月	23,366.9	50.1	40.0	22,197.8	48.8	0.2	1.0292	

季節調整後數列離析出季節性因素所造成規律性的數列波動，較原始數列平滑許多。

出口總值變動圖(NSA vs SA)



肆、結語

- 一、透過X-12 ARIMA的RegARIMA功能，處理我國特殊國情的農曆春節移動節日效應，解決農曆春節月份出口統計資料不易判讀的困擾，呈現剔除季節因素後之出口走勢。
- 二、由於季節因子會隨每月納計新資料而有所更動，為避免數列每月變動造成資料使用者不便，目前財政部統計處暫採固定一年之季節因子，不逐月修正季節調整數列之歷史資料。
- 三、因應國內、外經濟情勢變化快速，雖考量使用者方便固定一年之季節因子，財政部統計處仍需適時檢視現行模型之妥適性，以利資料修訂。

參考資料

- 一、林茂文(1992)，時間數列分析與預測。
- 二、中國人民銀行調查統計司(2006)，時間序列X-12 ARIMA季節調整－原理與方法。
- 三、劉淑敏(2007)，貨幣總計數採行X-12 ARIMA季節調整之研究－兼論農曆春節移動節日之影響處理，中央銀行季刊，第29卷第1期，96年3月。
- 四、Bureau of the Census(2007)，” X-12 ARIMA Reference Manual”， at the website, “www.census.gov/srd/www/x12a/” .

【統計情報】

99 年 1 至 6 月社務活動與財務概況

蔡蒨薇
中國統計學社會計組

秉持著研究統計學理，改良統計方法及促進統計發展之創社宗旨，今（99）年 1 至 6 月本社仍循例按月發行統計通訊、按季出版統計學報，以及辦理各項統計教育推廣工作。

為提升統計學術研究風氣，目前除賡續辦理 99 年優良統計論文與大學獎學金甄選工作、函邀各界推薦本社榮譽獎暨終身成就獎外，預計於 12 月 16 日與中央大學合辦「99 年統計學術研討會」，提供會員相聚與學術交流機會。

今年 1 至 6 月學社財務狀況，收入計 24 萬 4,647 元，支出計 35 萬 2,902 元，餘絀 10 萬 8,255 元。

99 年 1 至 6 月中國統計學社活動一覽表

活動名稱	辦理時間	辦理結果
按月出版中國統計通訊	每月上旬出版	詳 99 年 1~6 月中國統計通訊
按季出版中國統計學報	4、7 月出版	詳 99 年第 1~2 期中國統計學報
通知大專院校、統計相關系所推薦優良統計論文	5 月 25 日	發函請各大專院校推薦優良統計論文。
籌劃辦理「99 年社員大會暨統計學術研討會」	8 月 1 日	簽陳印製海報。

99 年 1 至 6 月中國統計學社財務狀況

科目	金額	科目	金額
經費收入	244,647 元	經費支出	352,902 元
社費收入	72,000 元	辦公費	0 元
發行收入	161,253 元	業務費	352,902 元
利息收入	1,285 元		
代售書刊收益	10,109 元		
其他收入	0 元		
		餘絀	-108,255 元

【校園精選】

由學測社會考科談高中生須具備之政府統計知能

第 6 回 經濟學基本概念及物價

王翠華

統計學術委員會

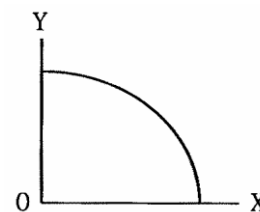
壹、綜合說明

本主題主要介紹經濟學「需求和供給」的供需基礎概念及均衡價格的決定，與衡量俗稱「通貨膨脹率」、「通貨緊縮」的消費者物價指數(CPI)，包括其定義、內涵及用途。此範圍於 98 年才含括於學測及指考範圍，為充實題材，內容併入大學入學考試中心公布之參考試卷及指考試題。

貳、供需機能

「一只看不見的手」是現代經濟學之父亞當·斯密(Adam Smith)所描述的市場神祕力量，即通稱的市場機能(或價格機能)。

經濟學稱買賣為供給與需求，並用供需圖分析買賣雙方的互動；換句話說，所謂的市場機能，就是產品的價格與數量是由雙買賣方的「需求」和「供給」共同所決定。生產可能曲線(PPC)是指在一段時間內，將國家(地區)所有資源用來生產不同產品時，不同產量間的產品組合所繪出的軌跡；右圖為用來生產兩種產品時的產品組合生產可能曲線。



91年學測第75-76題，主要考供需機能的觀念；97年指考參考試卷第23題則是說明自由經濟市場的意義；98年學測第16題的生產可能曲線圖的不同組合，描繪出在既定的資源限制條件下，兩產品的最大產量組合，可用來解釋機會成本的概念，也就是在有限資源的限制之下，甲組合的農產品若要增加至乙組合的產量，增加農產品生產的機會成本就是因此而減少的工業產品產量；而99年學測第18題也是生產可能曲線的概念。

【91年學測】

第75-76題為題組

◎ 有一本書上說：「每一個人都是他自己經濟事務的最佳裁判者，自由競爭和致富的慾望可以導致社會整體財富的增加。儘管每個人都是自私的、而且常常不顧及共同的利益，但是他們的共同活動，卻自然地趨於全體的共同經濟福祉。這種情況，就如同有一隻看不見的手在調節一切一樣。」請根據這段資料，回答下列問題：

75. 這種理論符合下列何者的主張或政策？(答案為框線所示)

(A) 亞當斯密(Adam Smith)的「國富論」(The Wealth of Nations)

(B) 魏勃夫婦(Sidney and Beatrice Webb)的「費邊主義」

(C) 凱因斯(John Keynes)的經濟學說

(D)美國總統羅斯福(Franklin Roosevelt)的「新政」(New Deal)

76.文中所謂「一隻看不見的手」,指的是甚麼?(答案為框線所示)

- (A)資本家的幕後操控 (B)市場的自然運作
(C)上帝的特別天祐 (D)政府無所不在的影響力

【大學入學考試中心 97 年指定科目考試參考試卷】

23.近來國際油價變動頻繁,成為台灣社會關注的焦點。但當台灣中油公司採行(甲)低油價政策來平抑物價卻導致虧損的時候,民意代表批評中油缺乏(乙)經營效率;而當油價政策採行(丙)浮動油價,國際油價大漲的時候,社會大眾又要求中油負起(丁)平抑物價的責任。上述畫線部分的敘述,哪些符合自由主義經濟制度的主張?

(答案為框線所示)

- (A)甲乙 (B)乙丙 (C)丙丁 (D)甲丁

【98 年學測】

16.假設某國的資源全部投入農產品和工業產品的生產上,若我們觀察到甲、乙兩個不同的生產組合,那麼依據經濟學上的「生產可能曲線」概念分析,下列敘述何者正確?(答案為框線所示)

	農產品	工業產品
甲	1000 萬公噸	4000 萬單位
乙	1200 萬公噸	3500 萬單位

- (A) 甲組合生產總量較乙組合多,較有效率 (B) 甲生產組合符合工業化進程,較有效率
(C) 乙農產品生產不需機會成本,較有效率 (D) 甲與乙組合有取捨關係,兩者皆有效率

【99年學測】

16-18 為題組

◎民國 98 年 8 月上旬,莫拉克颱風造成我國 50 年來傷亡最慘重的水患,農業損失嚴重,工業基礎設施亦遭破壞,經濟損失甚鉅。風災發生之後,國內某些知名的非營利組織,於第一時間即投入救災行列,積極募集賑災物資並迅速發放,其執行效率受到高度肯定。至於政府的救災表現則頗受社會議論,部分媒體出現內閣改組的聲音。

18.若以農業產品為橫軸,工業產品為縱軸,此次風災可能造成「生產可能曲線」如何變動?

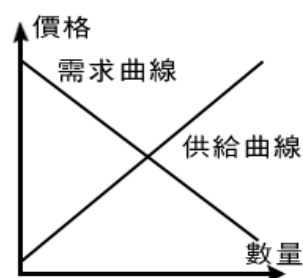
- (A)整條生產可能曲線往外移動
(B)整條生產可能曲線往內移動
(C)生產組合點沿著原來的生產可能曲線往右移動
(D)生產組合點沿著原來的生產可能曲線往左移動

參、均衡價格

在其他條件不變下,產品的價格與需求量呈反向關係,即價格上升,需求量下降;反之

價格下降，需求量上升；簡單的說，就是需求線為負斜率。同樣地，產品的價格與供給量呈正向關係，即價格上升，供給量上升；反之價格下降，供給量下降；簡單的說，就是供給線為正斜率。

當市場達到均衡時，供給量等於需求量；以供需圖來看，供給線與需求線相交於一點時，市場達到均衡，對應的價格就是均衡價格。



97 年學測參考試卷說明均衡價格的意義；而指考參考試卷以白米解釋正常財的價格變化，其需求量會隨著消費者所得降低而減少。反之，違反「需求法則」的地瓜消費行為，在地瓜價格上漲後，地瓜的消費不減反增，因而造成違反需求法則的現象。至於第 21 題天氣異常下，空心菜供給減少、價格大幅上漲的現象，表示原因為供給曲線左移，才會導致商品價格大幅上漲，所以只有(A)空心菜的單位成本大幅增加會造成供給曲線左移。

99 年學測第 20 題因國內口罩需求增加造成價格上揚，政府出面與廠商協商，讓供給增加才使得口罩價格回穩，其供需變動的原因同(D)研究指出蒜頭有益健康使得蒜價高漲；農民因而搶種蒜頭，價格回跌的原理一樣。

【大學入學考試中心學測參考試卷】

例題G：有關供給與需求的概念，下列敘述何者正確？（答案為框線所示）

- (A)若其他條件不變，價格提高則供給量會減少
- (B)若其他條件不變，價格提高則需求量會增加
- (C)若需求量大於供給量，則均衡價格會下降
- (D)若需求量等於供給量，則價格不會再調整

【大學入學考試中心指考參考試卷】

例題H：『日據時代末期，因戰爭而導致資源缺乏，白米昂貴，而人們普遍貧窮，所以白飯中都摻了很多價格較為便宜的地瓜，才能吃得飽。在其他條件不變的情況下，當___時，人們整體購買能力下降，所以反而購買更多的地瓜摻入較少的白米之中。』這樣的消費行為完全違背了經濟學上所謂的「需求法則」。

1. 上文空格當中最適當的詞語應為下列何者？（答案為框線所示）

- (A)地瓜價格下降
- (B)地瓜價格上升
- (C)白米價格下降
- (D)白米價格上升

2. 『當人們所得增加時消費數量隨之增加、所得減少時消費數量隨之減少之物稱之為正常財（答案為框線所示）

- (A)白米與地瓜皆為正常財
- (B)白米與地瓜皆非正常財
- (C)白米為正常財，地瓜則否
- (D)地瓜為正常財，白米則否

【大學入學考試中心 97 年指定科目考試參考試卷】

21. 由於天氣持續酷寒，導致空心菜生長緩慢、價格大幅上漲。請問下列何者是造成此現象最主要

的因素？（答案為框線所示）

(A)空心菜的單位成本大幅增加

(B)空心菜的生產技術無法改善

(C)消費者對空心菜的嗜好提高

(D)替代品不足致使空心菜漲價

【99 年學測】

19-20 為題組

◎H1N1 病毒引發的新型流感快速蔓延，引起各國關注，並建立防範機制。首先我國政府針對受感染之入境旅客檢疫隔離，其後國內口罩因需求增加造成價格上揚，引發社會議論，政府因此協調廠商緊急調度資源，24 小時生產線不停工，供給增加才使得口罩價格回穩。隨著疫情加溫，政府已針對學校感染情況發布停課標準，並逐步展開全面性的疫苗注射。

20. 下列何者價格上升而後回跌的供需變動原因與上述口罩的例子一樣？（答案為框線所示）

(A)颱風過後，蔥價爆漲；其後產地氣候大致穩定，蔥價因此回跌

(B)油價飆升，國道客運車票價格調升；但因高鐵的競爭，車票價格隨後調降

(C)澎湖的地價因離島博奕條例之施行而急揚；但公投沒過使得地價下滑

(D)研究指出蒜頭有益健康使得蒜價高漲；農民因此搶種蒜頭，價格回跌

肆、消費者物價指數

消費者物價指數（Consumer Price Index, 簡稱 CPI）用以衡量一般家庭購買消費性商品及服務價格水準的變動情形。將基期年（目前為民國 95 年）指數定為 100，做為比較之基準。例如目前消費者物價總指數為 120，代表基期年用 100 元買到的商品及服務，現在必須花 120 元才能買到相同的商品及服務，表示目前需用較多的貨幣才能購得與基期年相當之商品及服務，亦即貨幣購買力下降。

消費者物價指數用以衡量「一般家庭購買消費性商品及服務價格水準之變化」，故凡「非一般家庭」，如宗教機構、醫院、監獄及企業等，均不在範圍內。另「消費性商品及服務」，舉凡食、衣、住、行、育、樂等消費性商品（如手機）及服務（如美髮）均包含在內；非以消費性為目的的商品及服務均不包括，如健保費、所得稅（支出與享用無對等報償關係）、房地產、股票、債券（具投資或儲蓄性質）等。另房價雖不列入查價範圍，但住宅用房租及住宅修繕費用等消費性支出，則包括在內。

97 年指考參考試卷第 39 題，說明消費者物價指數的內涵、指數變動意義，及政府採取抑價措施對國內汽油、水電等價格變動影響。第 40 題則解釋日常生活中互補品及替代品的價格變動，如兩商品為互補品的定義，係一商品價格上漲導致另一商品需求量減少，如咖啡與奶精。反之，當某項商品價格上漲，導致另一商品需求量增加，則這兩個商品為替代品，如可口可樂與百事可樂。所以米與麵粉為替代品，當麵粉價格飛漲，造成消費者對米的需求增加，連帶使米價上揚。第 41 題以抑制米價取代釋出公糧政策，將價格訂在均衡價格之下，造成需求量大於供給量。

97 年指考參考試卷第 43 題因政府對小汽車開徵擁擠稅，所以開小汽車上路的駕駛人會減少，對小汽車的需求會減少，對停車位、汽油等互補品的需求會減少，但對公車、捷運、腳踏車、機車等替代品的需求會增加。

99 年學測第 12 題因生產技術不斷進步且全球化的生產方式，所以供給量大增，高於需求量，因而造成同一品牌同一性能的產品價格產生持續下降的現象。

【大學入學考試中心 97 年指定科目考試參考試卷】

39-41 為題組

◎ 今年 2 月我國消費者物價指數的年增率為 3.89%，其中食物類物價漲了 13.84%，長期穩定的米價也連番上漲，麵粉批發價格則較去年同期漲了一倍以上。面臨國際原物料價格飛漲，我國政府採取了所多項的抑價措施，汽油、水電等價格皆較其他國家低廉，另外政府也開始釋出公糧，使米價回穩。

39. 依據上文內容推測，下列敘述何者正確？（答案為框線所示）

- (A) 消費者物價指數只採計食物的零售價格漲幅
- (B) 去年間消費者比批發商承受更大的物價上漲壓力
- (C) 國際原油及燃煤價格變動較國內汽油、水電等價格變動大
- (D) 由於我國加入 WTO，使得進口麵粉價格高漲，連帶使米價上揚

40. 下列何者正確？（答案為框線所示）

- (A) 米與麵粉為互補品，故兩者價格常呈現同漲或同跌
- (B) 米與麵粉為替代品，麵粉價格飛漲將使米價連帶上揚
- (C) 麵粉為奢侈品、米為必需品，故政府只執行米價的平抑措施
- (D) 麵粉為進口品、米為國產品，故政府抑制米價時，有利於進口商

41. 政府若非釋出公糧，而以直接限價來抑制米價，下列有關稻米市場之敘述何者正確？（答案為框線所示）

- (A) 供給數量大於需求數量，稻米價格較均衡價格低
- (B) 供給數量大於需求數量，稻米價格較均衡價格高
- (C) 需求數量大於供給數量，稻米價格較均衡價格低
- (D) 需求數量大於供給數量，稻米價格較均衡價格高

【大學入學考試中心 97 年指定科目考試參考試卷】

◎ 2003 年倫敦市長克服許多人的反對並贏得市議會的同意，宣布開徵交通「擁擠稅」，針對週一至週五上午七點到下午六點半時段，進入倫敦市中心的小汽車以電子技術進行課稅，其稅收則用於大眾運輸系統的改善。鑑於倫敦的成功，世界各大都市開始嘗試效法。2006 年，瑞典首都斯德哥爾摩市舉行公民投票，最後以 1% 的微幅差距通過擁擠稅的課徵。2007 年，我國相關單位曾就台北市信義計畫區試辦擁擠稅的課徵進行討論，但未達成共識。

43. 假設其他條件不變，政府亦不進行任何的價格管制，依據市場供需原理，擁擠稅的開徵最可能引發下列何種結果？（答案為框線所示）

- (A) 信義區停車需求增加
- (B) 小汽車需求增加

(C)汽油需求減少 (D)公車需求減少**【99 年學測】**

12. 在賣場中我們經常會發現到同一品牌同一性能的消費性電子產品，其價格有持續下降的現象，其可能原因為何？（答案為框線所示）

甲、所得提高 乙、供過於求 丙、需求上升 丁、技術進步 戊、全球化生產

(A)甲乙丁 (B)乙丁戊 (C)甲丙丁 (D)乙丙戊

伍、通貨膨脹及通貨緊縮

一國物價水準的漲跌一般係以消費者物價指數來衡量。「通貨緊縮」的意義依國際貨幣基金(IMF)定義，為「因需求減少致物價持續兩年下跌現象」，始視為通貨緊縮。相反地，通貨膨脹的定義為「一般物價水準在某一時期內，連續性地以相當的幅度上漲」。

在生活中，只有某一種或某一類商品價格上漲，而其他商品的價格沒有發生變化，不算通貨膨脹；或是很多商品的價格都上漲了，卻是一次調升就停下來，也不算是通貨膨脹；同樣地，漲幅不大，更不稱通貨膨脹。至於漲多少「相當幅度」呢？則沒有一定的標準。不同的經濟結構下，各國對通貨膨脹的容忍程度也不同。有時候，通貨膨脹只是一個相對的觀念。有些國家，譬如墨西哥，它的物價上漲率經常是 20% 以上，有時甚至於超過 100%；如果能把它降到 15% 以下，物價或許就算是穩定了。

但是，對一些國家而言，譬如歐美國家及我國，近年來物價平穩，上漲率都在 5% 以下，故對物價漲幅的要求也較嚴格。因此，關於物價上漲幅度多少才算通貨膨脹，只能粗略地以“超過正常的上漲幅度”界定之。

通貨膨脹對領取固定薪資的人而言，物價上漲使得購買力下降，生活水準下降；但對擁有股票和房地產的人而言，「財富」隨物價上升而增值，對不同所得的人會產生不同的所得分配影響。影響所及，一般民眾基於「保值」心理，可能會把儲蓄轉投入黃金或房地產；廠商基於預期心理，會設法先提高「產品」或「勞務」的價格或改變投資的決策；而物價上升速度快時，連帶波及利息走升。

反之，通貨緊縮就是物價水準下降現象；若消費者期待物價會下降，就會延遲消費，進一步逼使廠商因需求減少或庫存增加而降價，如此惡性循環，將導致產出減少、投資意願低、廠商庫存增加、百姓失業的問題。

下列學測研究用試題即測試學生對通貨膨脹現象的了解，92 年學測則是通貨緊縮的影響。

【大考中心學測研究用試題】

4. 通貨膨脹是指整體物價水準出現全面性的持續上揚現象。以下有關通貨膨脹之敘述何者正確？（答案為框線所示）

(A)通貨膨脹是指人們可以用的錢變少了

(B)通貨膨脹是指人們可以買的商品種類變少了

(C)通貨膨脹是指人們必須付出更多的錢來購買既有的商品

(D)通貨膨脹是指人們所購買商品的品質變差了

【92 年學測】

8.自 2001 年美國股市重跌以來，全球經濟跟著疲軟，各國央行接連調降利率；然而經濟表現依舊不振，學者擔心「通貨緊縮」的現象將來臨。下列現象中，何者屬於「通貨緊縮」的表徵？（答案為框線所示）

(A)銀行逾期放款增加，呆帳居高不下

(B)廠商庫存增加，人民失業率提高

(C)銀行調降利率，人民貸款意願增加

(D)股市持續下跌，吸引長期性投資

【專題分析】

我國消費者物價指數變動原因分析

單位：%

	年 增 率									
	60 年代平均			70 年代平均		80 年代平均		90-98 年平均		99 年
		63 年	69 年		70 年		80 年		98 年	1-5 月 ^①
CPI	10.4	47.5	19.0	3.1	16.3	2.6	3.6	0.9	-0.9	1.2
食物類	11.4	57.3	16.1	3.1	17.0	3.0	1.0	2.2	-0.4	0.6
衣著類	9.0	34.0	14.5	0.4	6.6	-0.2	-0.1	0.6	-0.1	2.5
居住類	9.5	36.3	19.9	3.0	13.6	2.6	5.7	0.1	-0.3	0.3
交通類	9.8	35.3	24.6	0.8	9.7	1.2	6.1	0.5	-4.0	5.3
油料費	—	—	57.9	-3.5	16.7	2.1	-10.4	3.9	-10.4	23.7
教養娛樂類	10.2	23.4	31.6	5.4	15.2	5.1	8.0	0.1	-1.8	-1.1
商品類	—	53.0	17.5	2.0	15.4	1.7	1.1	1.4	-1.6	2.8
服務類	—	28.1	22.0	5.3	21.5	3.6	7.1	0.6	-0.3	-0.1
經濟成長率	9.7	1.9	7.3	7.6	6.5	6.2	7.9	3.1	-1.9	13.3
平均薪資年增率	—	—	—	10.6	20.7	5.6	10.5	0.1	-5.1	9.4
失業率	—	—	1.2	2.1	1.4	2.2	1.5	4.6	5.9	5.6

資料來源：行政院主計處。

說明：1. CPI 油料費自 64 年 1 月起增查。2. CPI 自 60 年起增編按商品性質別分類指數。
3. 工業及服務業薪資自 69 年 1 月起發布。4. 失業率自 67 年 1 月起發布。

附註：①經濟成長率與薪資均係第 1 季資料；失業率係 1-4 月資料。

- 說明：1. 民國 62 年 10 月爆發中東戰爭，OPEC 會員國實施石油減產與禁運，使得 63 年 OPEC 油價由 62 年每桶 3.1 美元狂飆至 10.7 美元，引發第一次石油危機；而世界經濟在遭受嚴重的供給面衝擊下，產生了高通膨與低經濟成長之停滯性通貨膨脹，影響所及，我國 63 年消費者物價指數(CPI)年增率高達 47.5%，創歷年新高；其中又以食物類在預期心理及原料、人工成本提高下上漲 57.3% 最大。
2. 民國 68 年 9 月受到伊朗政局不穩定影響，導致石油市場供需失衡，OPEC 油價由 68 年每桶 17.3 美元飆升至 70 年 32.5 美元，漲幅近 9 成，進而引發第二次石油危機；與第一次石油危機相較，政府採行貨幣緊縮政策，物價波動程度相對較小，69 年 CPI 上漲 19.0%，其中油料費漲 57.9%，70 年 CPI 仍上漲 16.3%，惟油料費漲幅已縮小至 16.7%；另教養娛樂類受學雜費調漲影響漲幅較大，69 年與 70 年分別漲 31.6% 與 15.2%。

3. 70 年代後期至 80 年代初期，因薪資大幅調升，陸續帶動服務類價格上揚，以民國 80 年 CPI 為例，總指數上漲 3.6%，其中服務類受房租、學雜費、公用費率調漲影響，漲 7.1%，商品類則因食物與能源等價格相對穩定，僅漲 1.1%。
4. 民國 98 年受全球性金融海嘯影響，國際原油及多數農工原料皆由 97 年高檔回跌，雖下半年全球經濟衰退幅度減緩，但在比較基數相對偏高情況下，CPI 跌幅高達 0.9%，創歷年新低；其中以交通類受國際油價反轉下挫影響，跌 4.0% 最大。今(99)年 1-5 月景氣逐漸回穩，油料費隨國際油價漸次走揚（漲 23.7%），加以去年比較基數偏低，致 CPI 較去年同期漲 1.2%。
5. 景氣活絡，勢必帶動物價上揚，70 年代經濟成長率 7.6%，CPI 年增率 3.1%，薪資年增率 10.6%，而 80 年代，我國經濟轉趨中度成長，平均 6.2%，即便 CPI 年增率 2.6%，但因薪資仍有 5.6% 成長，民眾尚不致感受物價上揚壓力。90 年代 CPI 年增率尚稱穩定，惟就業市場嚴峻，失業率上升至 4.6%，薪資調幅有限，僅 0.1%，民眾購買力相對降低，對物價波動之敏感度更甚於以往。

2010 年 1-5 月亞洲主要國家消費者物價指數變動比較

單位：%

項目	中華民國	南韓	中國大陸	香港	新加坡	日本
總指數	1.2	2.7	2.4	2.0	1.5	-1.2
食物類	0.6	2.8	5.3	1.3	0.9	-1.4
蔬菜	3.3	15.0	21.5	15.3	2.8	5.4
水果	3.3	-3.6	16.1	6.9	0.6	-6.1
居住類	0.3		(不含家庭設備用品及服務)3.3			
水電燃氣	4.0	(電力及燃料)4.5		61.9	4.7	(瓦斯)-6.0
燃氣	17.3	(瓦斯)6.8		(石油氣及其他燃料)19.8		(其他燃料)11.0
交通類	5.3		-0.1		9.5	1.7
交通設備	2.9					
通訊設備	-15.8	-2.0			(通訊)-3.2	(通訊)-1.3
油料費	23.7	(運輸設備燃料)12.9		(汽油)10.7		(汽油)17.5
教養娛樂	-1.1		0.1			
可攜式電腦	-21.1	(資訊處理設備)-15.1				(個人電腦)-40.5
其他電腦設備	-9.0					

資料來源：行政院主計處、南韓統計局、中國大陸國家統計局、香港政府統計處、新加坡統計局、日本統計局。

附註：除我國外其他國家皆係 2010 年 1-4 月資料。

說明：1. 今(2010)年 1-5 月我國消費者物價指數 (CPI) 平均漲 1.2%，南韓漲 2.7%，中國大陸漲 2.4%，香港漲 2.0%，新加坡漲 1.5%，日本則跌 1.2%。就主要項目觀察，蔬菜、水果易受天候影響，短期供給缺乏彈性，以我國而言，近年因全球暖化造成氣候異常，2009 年 8 月莫拉克颱風重創南部農產地帶，加以 2010 年初寒害影響蔬果收成，1-5 月蔬菜平均漲 3.3%，水果漲 3.3%；南韓蔬菜亦漲 15.0%；中國大陸則受 2009 年底的旱災影響，蔬菜、水果分別漲 21.5%、16.1%；香港蔬菜漲 15.3%，水果漲 6.9%。

2. 原油及燃氣等能源價格除受市場供需影響外，亦受產油國政局左右。2008 年 7 月國際油價創歷史新高，之後受全球經濟衰退影響，一路下滑，至 2009 年初始逐漸回穩，並隨國際經濟情勢好轉而止跌走揚，影響所及，我國 2010 年 1-5 月燃氣漲 17.3%，油料費漲 23.7%；南韓瓦斯漲 6.8%，運輸設備燃料漲 12.9%；香港水電燃氣漲 61.9%，主要係因部分住戶已用完政府提供之一次性電費補貼，另石油氣及其他燃料漲 19.8%，汽油漲 10.7%；新加坡水電燃氣漲 4.7%；日本瓦斯除外之其他燃料漲 11.0%，汽油漲 17.5%。
3. 隨資訊科技快速發展及生產技術不斷提升，輕盈、容量超大以及功能日益多樣的消費性電子產品不斷推陳出新，並大量生產，加以全球分工態勢形成，促使電子產品價格迅速滑落。2010 年 1-5 月我國通訊設備跌 15.8%，可攜式電腦及其週邊設備亦分別下跌 21.1% 及 9.0%；南韓資料處理設備跌 15.1%；日本個人電腦跌幅更高達 40.5%。
4. 各國物價波動程度除受其經社發展背景影響外，亦與各國政府採行之穩定物價政策有關。諸如南韓自 2008 年 10 月起之一年內深受韓元對美元大幅貶值影響，進口物價高漲，推升國內 CPI 漲幅，惟近半年來韓元轉呈升值，加以部份公共費率採行凍漲措施，CPI 漲幅已漸趨緩和；中國大陸則在全球貨幣政策普遍寬鬆及景氣逐漸復甦之環境下，面臨熱錢流入引發通貨膨脹疑慮；日本經濟雖已緩慢回穩，惟消費動能上升有限，尚未擺脫通貨緊縮陰影。

中國統計學社

第 34 屆理事暨監事

理 事 長：石 素 梅

常 務 理 事：李 克 昭 黃 文 璋 蔡 鴻 坤 羅 昌 南

常 務 監 事：王 維 漢

理 事：于 宗 先 王 秀 瑛 石 素 梅 吳 鐵 肩 李 克 昭 林 麗 貞
邵 日 仁 韋 伯 韜 許 璋 瑤 陳 宏 陳 昌 雄 陳 珍 信
陳 婉 淑 陳 敬 宏 鹿 篤 瑾 傅 承 德 曾 勝 滄 辜 炳 珍
黃 文 璋 黃 吉 實 黃 提 源 黃 登 源 劉 三 錡 劉 惠 美
蔡 宗 儒 蔡 鴻 坤 鄭 光 甫 蕭 興 富 謝 邦 昌 羅 昌 南
蘇 媛 瓊

監 事：王 維 漢 吳 惠 鶯 沈 金 祥 張 惠 菁 許 玉 雪 黃 建 中
黃 壽 椿 劉 天 賜 鄭 瑞 成