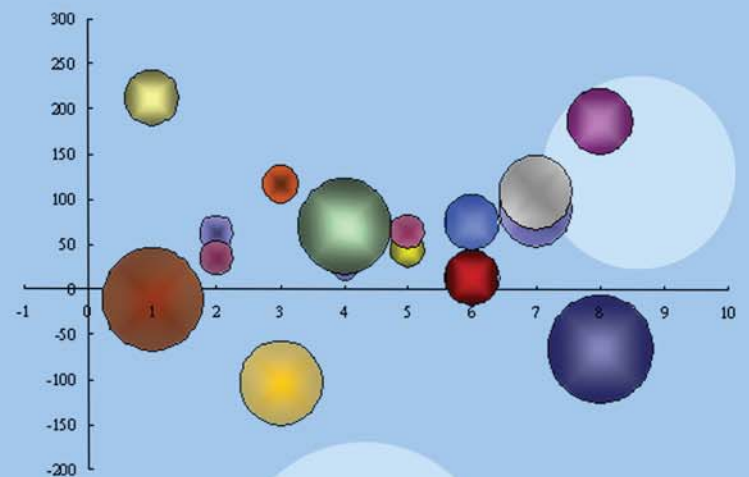
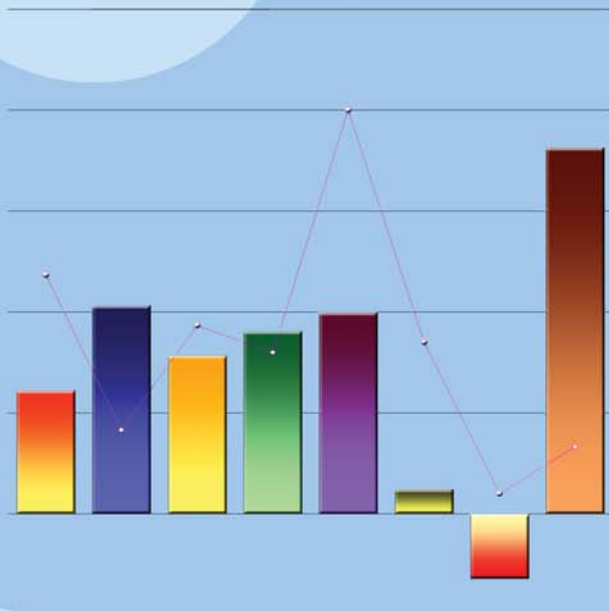
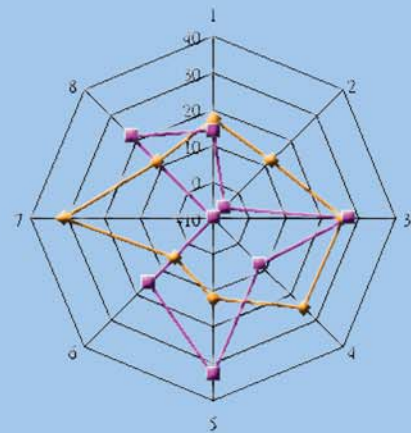
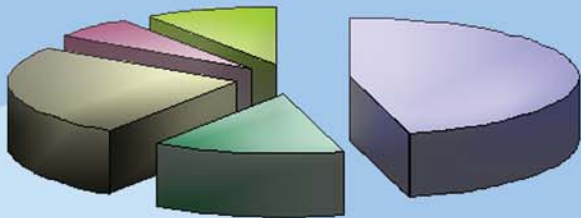


統計通訊

NEWSLETTER OF THE STATISTICAL ASSOCIATION

第23卷第2期 VOL. 23 NO. 2



中國統計學社

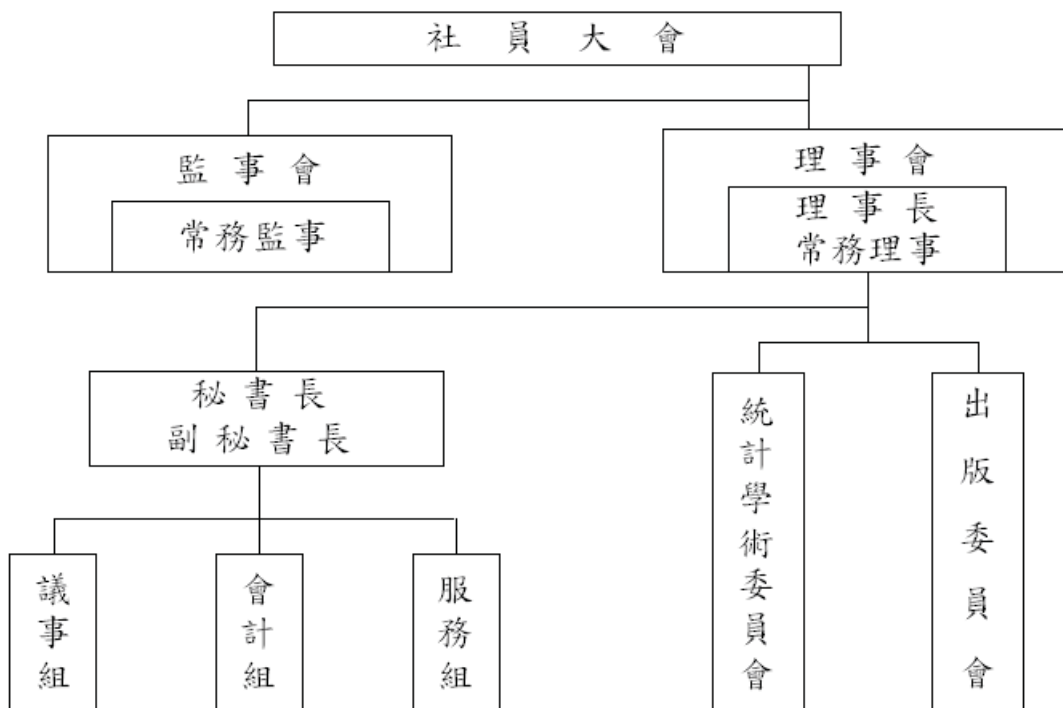
中國統計學社旨在弘揚統計學術，提供統計服務，並以研究統計學理及改良統計方法，促進統計發展為主要目的。本社在民國 19 年 3 月 9 日成立於南京，隨即依社章次第推展社務。政府播遷來台後，為恢弘統計學術功能，經籌備委員會積極策劃，迨民國 50 年完成在台復社，社務遂又陸續順利開展。

為配合推行社務需要，本社依章程在理事會下設統計學術委員會及出版委員會；另置秘書長、副秘書長各一人，下設議事、會計及服務等三組辦理社務有關事宜。本社每年召開社員大會一次，並常聯合有關學術機構共同舉辦各種統計學術研討會，邀請國內外統計學家發表最新統計論文。

在刊物出版方面，本社自民國 52 年 2 月創辦「中國統計學報」，即按季出刊；而後為充實內容，適時迅速提供最新資訊，復於民國 65 年 8 月及 69 年 3 月進行改版，由按季改為按月發行。為期本學報更具學術專業水準，在兼顧統計資訊傳播及服務社員原則下，自民國 79 年 1 月起再次改版，將統計理論、專題研究等部分單獨發行，仍名為「中國統計學報」，每半年出刊乙次，自民國 83 年起再改為按季出刊。另統計應用、統計實務、統計譯述、統計資料及統計消息等部分，則合併以「中國統計通訊」名稱按月發行。上述兩種刊物，與國外學術機構出版刊物定期交換，以加強推動國際統計事務，促進國際統計學術交流。

本社自成立以來，由於種種社務活動積極推展均著有成效，備受國內外學界重視與好評；今後，仍將秉持創社宗旨，積極策進統計學術研究，加速統計學術發展，激勵統計研究風氣，擴大統計服務層面，俾有效提升我國統計水準，提高我國在國際統計學界之地位。

組織系統圖



統計通訊

第23卷第2期

【統計專載】

02 全球工具機產業概況 王笙美

【統計情報】

05 中國統計學社第 35 屆第 1 次社員大會暨統計學術研討會紀實
統計學術委員會

【統計隨堂讚】

07 中學生的統計隨堂讚（第 2 回：第一章 資料的產生） 出版委員會

【統計資訊與服務】

10 重要經社指標

中華民國 79 年 1 月創刊

中華民國 101 年 2 月 1 日出刊

發行所／中國統計學社、中國主計協進社

總編輯／蔡鴻坤

編輯／陳國大

社址／台北市廣州街 2 號

電話／(02) 2380-3535

郵撥帳號／0004130-8

帳號：中國統計學社

行政院新聞局出版事業登記證/局版台誌第 8065 號

中華郵政台北字第 3479 號執照登記為雜誌交寄

稿件一經發表，版權即本通訊所有。如需保留版權或不願被刪改者，請預先註明。

全球工具機產業概況

王筌美
行政院主計處科員

壹、前言

工具機為各種基礎加工與精密加工不可或缺的機械設備，其應用範圍涵蓋機械、模具、發電機、汽車、航太、國防、電子等產業，遍及傳統至高科技產業，因此有「機械之母」之稱；故工具機產業與製造業存著密不可分的關係，工具機產業之發展亦可反映製造業之生產效能及產品精緻度，同時帶動國家對外的競爭力，因此工具機產業可視為國家工業化程度的指標。本文將探討全球工具機產業概況。

貳、全球工具機產業概況

一、生產概況

依據美國Gardner Publications, Inc.統計，2010年全球經濟擺脫2009年金融海嘯的衝擊，工具機產值達669億美元，成長21.2%，近5年平均年成長4.5%。前五大主要生產國分別為中國大陸（占全球比重29.9%）、日本（17.7%）、德國（14.6%）、義大利（7.7%）及南韓（6.7%）。

日本工具機產業一向執全球牛耳地位，但因受金融海嘯衝擊影響，2008年全球排名首度退居第二，2009年更大幅衰退54.4%，退居第三，2010年才回升至第二，產值為118億美元；而中國大陸因正處於經濟快速起飛階段，積極朝向自動化生產，受惠內需市場強勁需求，從2009年起產值躍居全球第一，2010年約200億美元，近5年平均年成長高達3成以上。德國與義大利等歐洲工具機生產國，長期以來以歐洲市場為主，在金融海嘯與歐債危機接連襲擊下，工具機生產已連續2年衰退，2010年產值分別為98億美元及52億美元，再較2009年衰退6.5%及1.4%。南韓2010年工具機產值為45億美元，較2009年增68.8%，為第五大工具機生產國。

全球生產概況

單位：百萬美元；%

	2005年	2006年	2007年	2008年	2009年	2010年	2005-2010年 平均年增率
合計(全球)	53,785	59,534	71,449	81,341	55,190	66,907	4.5
中國大陸	5,100	7,060	10,750	13,960	15,000	19,980	31.4
日本	13,186	13,558	14,323	15,567	7,095	11,842	-2.1
德國	9,797	10,120	12,923	15,680	10,429	9,750	-0.1
義大利	4,863	5,708	7,293	7,831	5,239	5,166	1.2
南韓	3,511	4,112	4,784	4,372	2,665	4,498	5.1
中華民國	3,394	3,841	4,492	4,807	2,419	3,803	2.3
瑞士	2,656	2,964	3,515	4,013	2,118	2,185	-3.8
美國	3,467	3,689	3,727	3,939	2,324	2,026	-10.2
奧地利	408	729	939	1,227	857	909	17.4
巴西	861	957	1,158	1,289	892	893	0.7
其他	851	1,086	975	1,188	870	1,209	7.3

資料來源：Gardner Publications, Inc.、工研院產業經濟與趨勢研究中心(Industrial Economics and Knowledge Research Center；IEK)。

二、需求概況

2010年全球工具機需求回溫，全球總需求為668億美元，較2009年增逾2成，近5年平均成長4.7%，其中主要成長動力來自新興市場的崛起，尤以金磚四國需求表現最為搶眼，其中俄羅斯2010年較2005年成長2倍以上，中國大陸增1.5倍，印度增幅亦達86.9%。

近年，中國大陸的工具機需求不僅快速成長，且為全球最龐大的市場，2010年為273億美元，占全球市場4成以上；次為德國，2010年需求50億美元，較2009年續減7.6%；日本排名第3，2010年對工具機需求44億美元，成長33.9%；南韓則因機械與汽車產業進行大規模投資，2010年躍升為全球第四大工具機需求國家，對工具機需求為43億美元，成長64.9%，已接進海嘯前水準。

全球需求概況

單位：百萬美元；%

	2005年	2006年	2007年	2008年	2009年	2010年	2005-2010年平均年增率
合計(全球)	53,111	59,534	71,449	81,341	55,190	66,780	4.7
中國大陸	10,780	13,113	16,171	19,441	19,400	27,280	20.4
德國	5,490	5,140	7,455	9,756	5,451	5,034	-1.7
日本	7,759	7,859	7,637	7,793	3,319	4,445	-10.5
南韓	4,424	4,020	4,322	3,796	2,586	4,264	-0.7
義大利	3,301	3,786	5,151	5,291	2,741	2,769	-3.5
美國	5,933	6,361	5,864	6,920	3,370	2,752	-14.2
印度	931	1,191	1,809	1,955	1,157	1,740	13.3
中華民國	2,248	2,887	3,563	2,638	847	1,506	-7.7
巴西	1,254	1,423	1,823	2,547	2,547	1,488	3.5
俄羅斯	389	604	602	1,265	692	1,243	26.2
其他	1,826	3,841	6,533	9,098	6,515	8,159	34.9

資料來源：Gardner Publications, Inc.、工研院產業經濟與趨勢研究中心(Industrial Economics and Knowledge Research Center；IEK)。

參、我國工具機產銷及出口概況

經歷2009年全球經濟金融海嘯重創後，2010年我國工具機產值回升為38億美元，較2009年成長57.2%，但仍未回到金融海嘯前的水準，2005-2010年平均增率為2.3%。我國主要以外銷市場為主，歷年外銷比重約8成，若觀察主要出口地區，中國大陸為我國最大出口市場，2010年對中國大陸出口值為12億美元，占我國工具機出口比重42.1%；其次為美國，占5.5%；印度排名第3，占4.6%。

近年來，我國工具機對中國大陸市場倚賴程度越趨明顯，雖工具機列為 ECFA 早收清單之一，但隨著大陸為扶植當地工具機產業，逐漸提出各種保護措施，國內工具機業應積極尋找具成長潛力的新興市場，藉由分散市場以厚植我國工具機產業的成長實力。

2010 年我國工具機主要出口地區排名表

單位：百萬美元；%

	出口值				2009 年
		排名	比重	年增率	排名
中國大陸	1,218	1	42.1	119.9	1
美國	160	2	5.5	29.0	2
印度	134	3	4.6	135.1	7
泰國	123	4	4.3	80.9	4
土耳其	117	5	4.0	216.2	12
巴西	111	6	3.8	68.2	5
香港	99	7	3.4	98.0	9
馬來西亞	95	8	3.3	86.3	8
南韓	86	9	3.0	168.8	14
印尼	73	10	2.5	108.6	13
其他地區	676	—	23.4	11.4	—
總計	2,891	—	100.0	72.1	—

資料來源：工研院產業經濟與趨勢研究中心 (Industrial Economics and Knowledge Research Center；IEK)資料庫 2012 年 1 月下載。

肆、結語

由於中國大陸經濟環境改善，汽車、家電、機械等設備投資大幅成長，且擁有龐大內需市場需求，吸引歐洲等國機械大廠前往當地投資，致使亞洲地區不僅為全球工具機主要消費市場，亦為生產重鎮；國內方面，在業者積極投入產品研發及技術提升，以及新興國家經濟建設需求帶動下，我國工具機將在全球市場扮演更重要的供應國角色。

【統計情報】

中國統計學社第 35 屆第 1 次社員大會 暨統計學術研討會紀實

統計學術委員會

壹、籌辦經過

本社第 35 屆第 1 次社員大會暨統計學術研討會於去（100）年 12 月 16、17 日假中央研究院舉行，其中統計學術研討會部分係與教育部、行政院主計處、中央研究院統計科學研究所及中國主計協進社等單位聯合辦理。

為使大會得以順利進行，早在數月前即展開籌備工作，除選定場地寬廣、環境優美的中央研究院舉行外，另有關徵求論文、編印議程及佈置場地等事宜，皆在本社與各合辦單位同心協力下順利進行；其中尤以中央研究院統計科學研究所在李所長克昭領導下，不分彼此，全力投入，促使本次社員大會及研討會圓滿成功，讓與會者留下深刻印象。

貳、社員大會概況

一、來自各地統計界好友的聚會

本次社員大會於 12 月 16 日上午 9 時 15 分開始報到，來自各地統計界好友個個滿懷興奮之情，利用此一難得相聚時刻，相互寒暄或交換工作經驗，整個會場充滿溫馨與熱絡，參加人數近 200 人。

大會於 9 時 30 分開始，首先由石理事長素梅致詞，除歡迎社員及統計界朋友們的熱心參與，同時感謝中央研究院統計科學研究所

培養眾多統計人才，以及對大會提供的協助、支持與服務，並介紹本社這一年來業務推動情形，以及對統計工作同仁持續提高政府統計品質與增進運用效益表示敬佩與肯定。



石理事長素梅於 100 年社員大會暨統計學術研討會致詞

二、頒獎

大會頒發終身成就獎、論文獎及統計獎學金，其中終身成就獎係為表彰長期對我國統計事業有卓越貢獻者，本年得獎人中央研究院院士吳建福先生特別變更行程，提前由美返台受獎，並於會中發表得獎感言，倍增大會光彩。

論文獎及統計獎學金皆由李常務理事克昭頒發，本屆論文獎計「優等獎」5 名、「佳作獎」7 名；統計獎學金計頒給 14 位同學，得獎名單已刊登於本通訊 100 年 12 月版月刊。

三、社務報告及提案討論

本社社員人數，截至 100 年 11 月底止，計有個人社員 611 人，其中永久社員 581 人；另有團體社員 30 個。在社務方面，除賡續辦理各項經常性工作外，過去一年重點工作包括：選舉第 35 屆理事長及常務理、監事，通過本社 101 年校際統計學術研討會申請補助案、本社出版之「中國統計學報」檢討情形、101 年社務工作計畫與收支預算表及 99 年經費收支與財務處理情形。

參、統計學術研討會

統計學術研討會由本社及中央研究院統計科學研究所等共同籌劃，研討會於 12 月 16 日上午 10 時 20 分開始至 12 月 17 日下午 5 時結束。

這兩天的研討會計有 7 場次，分成 6 個時段發表；其中為促進中、日、韓統計理論與應用之交流，增闢 3 個國際研討場次，邀請國內、日本及南韓各 3 位學者發表論文。



統計學術研討會紀實

本次研討會共發表 26 篇論文，包括政府統計論文 17 篇、及國際學術論文 9 篇。

肆、珍重再見

經過 2 天的專業交流與意見交換，使理論與經驗得以傳承，全部議程於 12 月 17 日下午 5 時結束，大家互道珍重再見，為本次社員大會暨統計學術研討會劃下完美的句點。

【統計隨堂讚】

中學生的統計隨堂讚

第 2 回：第一章 資料的產生

出版委員會

壹、導言—本章的目的及效益陳述如下：

一、目的：

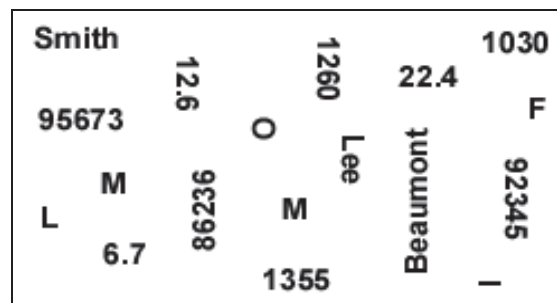
- 協助你注意日常生活裡的統計數字
- 檢查統計數字的格式
- 檢查可能使用的統計數字
- 回答問題或說明情況可能需要的統計數字

二、效益：

- 理解資料、抽樣、母體及變數的概念
- 培養嚴格審查數據的知識
- 培養良好的觀察和實驗研究技巧
- 培養資料偏差的認識及其對數據的影響

貳、數字定義

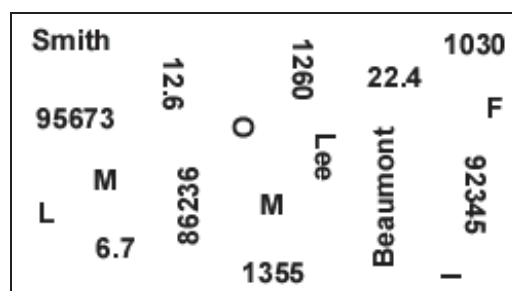
資訊含數字，文字和圖形；往往來自於調查。讓我們考慮一個例子，看看在下面框框中的資料。



在這裡只是訊息（即數字和文字），還不是數據資料。爲了將這些文字和數字轉換成資料，我們不得不賦予背景資訊，並將它有系統的組織。

一、資料：賦予數字的背景資訊

讓我們再考慮前面的例子。



如何將信息轉換成資料 (Data) ? 首先要有系統的組織起來, 假設這些資料來自於某大學的人事資料 (即背景說明), 那麼就以人事檔案格式將這些原始資料組織成有系統的記錄 (系統化)。

○○大學的人事檔案

受僱者	職位編號	性別	受僱型態 (永久=1; 臨時=0)	週薪 (\$)	有薪年假 (天)
Beaumont	95673	F	1	1355	12.6
Lee	86236	M	1	1260	22.4
Smith	92345	M	0	1030	6.7

經由這些有組織的數字, 我們可以開始判斷誰賺最多的錢, 誰大學一畢業就開始就業。利用這些數據, 我們可以作更進一步的解釋。例如, 經由觀察每週的薪資, 我們可以推斷 Beaumont 比 Lee 或 Smith 在大學裡具更重要的職位。同樣地, 根據年假資料, 我們可以知道 Lee 在大學的年資最長。

二、樣本單位及變數

上表中, 列代表特定的變數, 如受僱型態及年假; 變數則以 色塊表示

受僱者	職位編號	性別	受僱型態 (永久=1; 臨時=0)	週薪 (\$)	有薪年假 (天)
Beaumont	95673	F	1	1355	12.6
Lee	86236	M	1	1260	22.4
Smith	92345	M	0	1030	6.7

行代表特定的樣本單位; 單位以 色塊代表

受僱者	職位編號	性別	受僱型態 (永久=1; 臨時=0)	週薪 (\$)	有薪年假 (天)
Beaumont	95673	F	1	1355	12.6
Lee	86236	M	1	1260	22.4
Smith	92345	M	0	1030	6.7

上述為常見的表格資料的型式。

測試您的知識

問題：上表中，受查樣本為何？

答：a) , e)

- a) Beaumont
- b) 性別
- c) ○○大學
- d) 金額
- e) Lee
- f) 年假

測試您的知識

問題：上表中的變數為何？

答：a) , e)

- a) 受僱型態
- b) Lee
- c) 天數
- d) 永久
- e) 職位編號

三、資料及變異

讓我們再看看表，你看到的資料有什麼變化？

○○大學的人事檔案

受僱者	職位編號	性別	受僱型態 (永久=1；臨時=0)	週薪 (\$)	有薪年假 (天)
Beaumont	95673	F	1	1355	12.6
Lee	86236	M	1	1260	22.4
Smith	92345	M	0	1030	6.7

正如你所看到，所有的僱員沒有完全一樣的就業特徵。例如，Beaumont 比 Lee 或 Smith 賺更多的錢，Lee 休假最多等等。這種變動的特徵在不同的資料都存在，就像我們調查某大學學生的通勤時間，即使同一位學生，每天的通勤時間也不一定相同，所以我們會用統計量 (Statistics) 檢查及報導資料的變動，包括學生由住處至學校的上學時間；報紙、雜誌、電視和網路的廣告銷售量等。

重要社經指標

年 (月) 別	人口						人力資源						
	戶籍登記 人口數 ① (千人)	自然 增加率 ⑥ (%)	社會 增加率 ⑥ (%)	育齡婦女 總生育率 ⑦(人)	性比例 ① 每百女子所 當男子數	離婚率 ⑥ (對/千人)	勞動力 人口 (千人)	勞動力 參與率		工業占 就業人口 比率 (%)	服務業占 就業人口 比率 (%)	失業率 (%)	
								男	女				
92年	22 605	4.27	-0.55	1.24	103.84	2.87	10 076	57.34	67.69	47.14	35.49	57.24	4.99
93年	22 689	3.59	0.14	1.18	103.53	2.77	10 240	57.66	67.78	47.71	35.90	57.54	4.44
94年	22 770	2.92	0.65	1.12	103.16	2.75	10 371	57.78	67.62	48.12	36.40	57.67	4.13
95年	22 877	3.01	1.64	1.12	102.72	2.83	10 522	57.92	67.35	48.68	36.59	57.92	3.91
96年	22 958	2.76	0.81	1.10	102.28	2.55	10 713	58.25	67.24	49.44	36.80	57.92	3.91
97年	23 037	2.40	1.02	1.05	101.89	2.43	10 853	58.28	67.09	49.67	36.84	58.02	4.14
98年	23 120	2.07	1.52	1.03	101.34	2.48	10 917	57.90	66.40	49.62	35.85	58.87	5.85
99年	23 162	0.91	0.92	0.90	100.94	2.51	11 070	58.07	66.51	49.89	35.92	58.84	5.21
11月	23 157	1.56	1.73	-	100.97	2.52	11 132	58.17	66.58	50.04	36.14	58.65	4.73
12月	23 162	1.18	1.33	-	100.94	2.48	11 133	58.13	66.57	49.96	36.16	58.65	4.67
100年													
1月	23 165	0.20	1.07	-	100.91	2.10	11 140	58.11	66.56	49.94	36.22	58.63	4.64
2月	23 164	-0.29	0.19	-	100.88	2.06	11 123	57.98	66.49	49.77	36.28	58.61	4.69
3月	23 166	0.77	-0.05	-	100.84	2.73	11 128	57.97	66.61	49.62	36.31	58.63	4.48
4月	23 170	0.94	1.39	-	100.81	2.40	11 126	57.91	66.49	49.61	36.31	58.60	4.29
5月	23 175	1.68	0.46	-	100.78	2.55	11 146	57.97	66.56	49.67	36.50	58.47	4.27
6月	23 180	1.98	1.14	-	100.75	2.57	11 183	58.11	66.67	49.85	36.52	58.43	4.35
7月	23 188	2.41	1.45	-	100.72	2.56	11 248	58.40	66.82	50.28	36.37	58.58	4.41
8月	23 194	2.29	0.53	-	100.70	2.65	11 284	58.54	66.97	50.41	36.29	58.68	4.45
9月	23 198	3.33	-1.07	-	100.67	2.66	11 231	58.22	66.67	50.06	36.33	58.65	4.28
10月	23 206	2.82	1.07	-	100.64	2.39	11 249	58.26	66.69	50.12	36.33	58.63	4.30
11月	23 215	3.32	1.41	-	100.61	2.49	11 270	58.32	66.74	50.20	36.32	58.62	4.28

年 (月) 別	人力資源						生活環境			公共安全④			
	工業及服務業 每人每月平均薪資			就業服務②			家庭平均 每人每月 用電量 (度)	平均 每人每月 用水量 (立方公尺)	空氣污染 指標PSI 大於100 之比率③ (%)	刑案 發生率 (件/十萬人)	犯罪 人口率 (人/十萬人)	刑案 破獲率 (%)	少年疑犯 人數 ⑤ (人)
	工業 (新臺幣元)	服務業	求供倍數 (倍)	求職人數 (人)	求才人數 (人)								
92年	42 065	39 851	44 153	1.6	450 079	720 746	136.1	10.55	2.61	2 192.8	703.3	58.81	12 331
93年	42 685	40 841	44 396	1.7	547 745	949 918	136.8	10.74	4.60	2 306.3	781.5	60.09	10 540
94年	43 163	41 908	44 290	1.7	580 020	1008 307	145.8	10.72	4.46	2 442.2	912.6	62.45	9 620
95年	43 493	42 507	44 359	1.4	760 680	1048 590	145.4	11.08	4.16	2 246.8	1 004.2	66.76	10 384
96年	44 414	43 302	45 380	1.3	904 663	1170 045	146.9	11.12	4.02	2 146.0	1 160.1	74.62	10 881
97年	44 424	43 233	45 450	0.9	1147 798	998 126	144.6	11.01	2.97	1 971.7	1 179.2	77.30	11 283
98年	42 176	40 032	43 914	0.8	1414 541	1154 993	145.7	10.72	3.24	1 672.9	1 135.1	80.72	10 762
99年	44 430	42 869	45 720	1.3	1182 588	1494 711	146.5	10.98	2.17	1 607.3	1 163.9	79.72	11 102
11月	39 650	38 610	40 514	1.3	88 605	115 390	152.9	11.35	1.64	123.4	103.6	78.48	1 044
12月	44 396	42 929	45 615	1.4	79 500	107 393	125.8	11.09	3.00	118.9	79.2	68.62	756
100年													
1月	82 456	77 036	86 959	1.3	72 783	95 546	123.8	10.76	0.17	144.5	107.5	86.37	1 029
2月	45 939	46 559	45 423	1.7	76 893	126 746	127.1	10.63	2.26	125.1	101.0	88.57	1 090
3月	40 943	38 695	42 823	1.7	95 213	164 576	130.1	11.07	1.92	132.0	96.2	76.27	1 053
4月	40 762	38 601	42 573	1.7	85 017	140 350	128.0	10.99	2.87	121.7	88.2	76.40	1 179
5月	42 062	40 714	43 191	1.5	99 198	152 443	128.7	10.60	1.47	127.0	93.7	77.83	1 259
6月	41 711	39 936	43 199	1.7	95 593	163 268	146.0	10.71	0.18	117.7	83.6	76.79	957
7月	42 625	41 768	43 344	1.2	106 747	127 919	171.1	11.07	0.34	136.5	102.4	78.37	1 410
8月	42 266	42 222	42 304	1.1	128 375	137 522	183.7	11.02	0.63	136.0	104.9	79.45	1 371
9月	43 304	41 332	44 944	1.2	112 479	133 164	199.4	11.28	3.44	120.6	90.6	79.19	968
10月	40 644	39 267	41 790	1.1	101 671	111 075	183.1	11.81	...	120.4	91.3	80.21	1 038
11月	1.2	90 072	107 839	...	11.33	...	117.6	90.8	79.13	980

附註：①係年(月)底數。②93年5月起資料按網際網路就業服務系統數據重新計算，其中求職人數加計各專案登記人數。③指一般監測站監測資料。④自86年起為台灣地區資料。⑤指12歲以上，未滿18歲者。⑥為折合之年比率。⑦育齡婦女總生育率：平均每位育齡婦女一生所生嬰兒數。

重要社經指標 (續1)

年 (月) 別	公共安全①					全民健保 被保險 人數 ② (萬人)	公保、勞保、農保 被保險人數(萬人)			國民經濟(新臺幣億元)			
	火災		機動車 肇事率 (件/萬輛)	道路交通事故 傷亡人數			公教人員 保險 ②	勞工 保險 ②	農民 保險 ②	國民生產 毛額 GNP	國內生產 毛額		
	發生次數 (次)	死傷人數 (人)		死亡 (人)	受傷 (人)						民間消費	固定資本 形成毛額	
			國內生產 毛額										
92年	8 642	996	66.04	2 718	156 303	2 198	62	810	171	110 251	106 963	63 986	21 173
93年	6 611	711	72.83	2 634	179 108	2 213	62	834	168	117 374	113 653	68 084	25 929
94年	5 139	671	79.81	2 894	203 087	2 231	59	854	165	120 311	117 403	70 907	26 355
95年	4 332	596	80.11	3 140	211 176	2 248	59	868	162	125 552	122 435	72 483	27 307
96年	3 392	518	79.95	2 573	216 927	2 280	59	880	160	132 433	129 105	75 065	28 414
97年	2 886	405	81.39	2 224	227 423	2 292	59	880	157	129 348	126 202	76 100	26 659
98年	2 621	413	87.01	2 092	246 994	2 303	60	903	154	128 951	124 811	75 736	23 536
99年	2 186	391	101.94	2 047	293 764	2 307	60	940	151	140 439	136 142	79 025	29 602
10月	151	32	8.77	174	25 459	2 303	60	941	151	-	-	-	-
11月	169	28	8.88	165	25 864	2 304	60	943	151	-	-	-	-
12月	182	43	9.43	195	27 618	2 307	60	940	151	35 747	34 935	20 308	8 005
100年													
1月	202	39	8.43	183	23 567	2 303	60	943	151	-	-	-	-
2月	200	52	7.00	145	20 166	2 303	59	944	150	-	-	-	-
3月	171	50	8.22	164	23 762	2 304	59	946	150	35 454	33 862	20 398	6 936
4月	164	69	8.39	187	24 617	2 306	60	951	150	-	-	-	-
5月	123	32	8.78	156	25 631	2 305	60	951	150	-	-	-	-
6月	154	31	8.83	164	26 048	2 309	60	951	149	34 321	33 369	19 993	7 308
7月	122	26	8.83	166	25 909	2 307	59	961	149	-	-	-	-
8月	120	11	8.59	176	25 196	2 311	59	962	149	-	-	-	-
9月	146	12	8.49	185	24 954	2 311	59	968	149	35 784	35 139	20 928	7 317
10月	114	24	9.02	178	26 724	...	59	971	148	-	-	-	-

年 (月) 別	國民經濟(新臺幣億元)												
	國內生產毛額		經濟 成長率 (%)	產業結構(%)			平均每人 國民生產毛額		國民 儲蓄毛額		儲蓄率 (%)		
	商品及 服務輸出	減:商品及 服務輸入		農業	工業	服務業	農業	工業	服務業	新臺幣元		美 元	
92年	59 356	51 840	3.67	- 1.65	7.67	2.57	1.71	31.20	67.08	488 645	14 197	31 436	28.51
93年	69 810	65 620	6.19	- 5.39	9.54	5.17	1.68	31.75	66.57	518 280	15 503	33 581	28.61
94年	73 417	68 233	4.70	- 4.24	6.93	3.87	1.67	31.26	67.08	529 313	16 449	33 610	27.94
95年	83 257	75 768	5.44	13.84	7.84	4.22	1.61	31.33	67.06	550 099	16 911	37 095	29.55
96年	93 041	82 769	5.98	- 2.42	9.02	4.43	1.49	31.38	67.12	577 869	17 596	40 234	30.38
97年	92 087	85 884	0.73	0.10	0.24	1.06	1.60	29.05	69.35	562 439	17 833	36 681	28.36
98年	77 992	67 201	-1.81	- 3.00	- 4.15	- 0.53	1.73	28.92	69.35	558 751	16 901	35 620	27.62
99年	100 101	90 475	10.72	1.19	23.01	5.40	1.64	31.12	67.24	606 885	19 175	44 403	31.62
10月	-	-	-	-	-	-	-	-	-	-	-	-	-
11月	-	-	-	-	-	-	-	-	-	-	-	-	-
12月	25 605	23 498	6.50	-1.99	15.54	3.83	1.64	31.05	67.31	154 378	5 019	11 635	32.55
100年													
1月	-	-	-	-	-	-	-	-	-	-	-	-	-
2月	-	-	-	-	-	-	-	-	-	-	-	-	-
3月	24 996	23 116	6.62	1.00	11.84	5.03	1.46	29.22	69.32	153 055	5 187	10 576	29.83
4月	-	-	-	-	-	-	-	-	-	-	-	-	-
5月	-	-	-	-	-	-	-	-	-	-	-	-	-
6月	26 482	24 569	4.52	3.11	6.35	3.07	1.91	29.97	68.12	148 105	5 125	10 350	30.16
7月	-	-	-	-	-	-	-	-	-	-	-	-	-
8月	-	-	-	-	-	-	-	-	-	-	-	-	-
9月	26 237	23 631	3.42	1.39	3.11	2.58	1.64	30.37	67.99	154 311	5 285	9 903	27.67
10月	-	-	-	-	-	-	-	-	-	-	-	-	-

說明：89年起道路交通事故含造成人員傷亡之案件(以前僅指造成人員當場或25小時內死亡之案件)。
附註：①自86年起為臺閩地區資料。②為臺閩地區年(月)底資料，90年起全民健保被保險人數不包括第四類資料。

重要社經指標 (續2)

年 (月) 別	工業								商業及對外貿易			
	受雇者勞 動生產力 指 數 (民國95年 =100)	工 業 生產指數			工業生產 價 值 (新臺幣億元)	核准對外 投 資 (億美元)	核准僑外 投 資 (億美元)	核發建築 物使用執 照總樓地 板 面 積 (千平方公尺)	營利事業 家 數 ① (家)	營利事業 銷 售 額 (新臺幣仟萬元)	貿易值 (百萬美元)	
		製造業	建 築 工程業	出口							進口	
92年	88.71	84.22	83.94	78.60	95 220	39.69	35.76	26 497	1 108 629	2 736 528	150 600	128 010
93年	92.57	92.05	92.31	82.36	111 890	33.82	39.52	27 873	1 141 167	3 200 292	182 370	168 758
94年	96.27	95.51	95.69	91.73	116 861	24.47	42.28	31 028	1 180 235	3 433 432	198 432	182 614
95年	100.00	100.00	100.00	100.00	127 203	43.15	139.69	36 202	1 189 878	3 460 471	224 017	202 698
96年	106.79	107.77	108.34	99.52	140 456	64.70	153.61	36 024	1 187 929	3 606 670	246 677	219 252
97年	105.68	105.85	106.65	90.30	139 777	44.66	82.37	32 717	1 178 882	3 540 993	255 629	240 448
98年	106.34	97.30	98.15	73.07	114 496	30.06	47.98	26 535	1 186 308	3 014 431	203 675	174 371
99年	124.02	123.50	126.22	65.90	147 160	28.23	38.12	24 014	1 214 339	3 637 120	274 601	251 236
11月	126.31	130.60	134.00	66.13	12 618	1.42	3.23	1 997	1 212 034	52 579	24 371	23 960
12月	127.22	136.58	139.33	98.44	13 216	2.70	4.80	3 006	1 214 339	647 991	23 813	22 225
100年												
1月	131.19	133.39	136.20	89.07	12 954	1.58	3.46	2 704	1 214 356	60 569	25 333	23 457
2月	146.22	110.32	113.63	32.71	10 982	0.65	4.75	990	1 215 163	521 503	21 226	20 324
3月	128.35	138.78	142.94	55.72	13 873	4.55	2.39	1 691	1 218 065	64 627	27 225	25 477
4月	135.98	131.39	135.06	59.85	13 151	2.78	3.30	1 814	1 221 582	583 135	27 311	24 363
5月	128.61	134.63	137.99	71.54	13 297	2.28	3.38	2 174	1 224 044	58 065	27 870	26 659
6月	127.83	131.14	133.83	78.51	13 021	2.21	5.39	2 402	1 228 882	563 952	25 165	23 789
7月	128.72	133.73	136.57	72.53	13 197	2.63	3.52	2 200	1 231 808	55 809	28 124	24 752
8月	122.48	133.44	136.30	71.26	12 951	2.18	3.28	2 154	1 235 271	577 220	25 781	23 151
9月	123.50	125.93	128.74	62.65	12 587	1.59	4.02	1 902	1 237 980	56 724	24 610	22 836
10月	128.32	127.64	130.46	69.90	12 796	9.72	2.78	2 116	1 240 954	573 344	27 030	23 709
11月	...	125.96	128.35	84.64	...	5.60	8.55	24 676	21 473

年 (月) 別	商業及對外貿易					運輸通信						
	出(入)超	對 日 出(入)超 (百萬美元)	對 美 出(入)超 (百萬美元)	對 港 出(入)超 (百萬美元)	外銷訂單 (億美元)	交通運輸客運人數(百萬人)				高速公路 收費站 通 行 車 輛 數 (萬輛次)	每百人 機 動 車 輛 數 (輛)①	港埠貨物 裝 卸 量 (萬計費噸)
						鐵路	公路	航空(千人)				
				國內	國際							
92年	22 590	-20 290	9 558	28 951	1 700.3	478	992	20 052	15 913	52 472	81.8	63 558
93年	13 613	-29 910	6 971	30 587	2 150.9	520	1 019	20 995	20 756	56 317	84.5	69 624
94年	15 817	-30 943	7 943	31 926	2 563.9	531	1 013	19 294	22 485	57 381	87.2	68 793
95年	21 319	-29 984	9 696	35 501	2 993.1	554	1 014	17 365	23 774	57 471	88.8	70 651
96年	27 425	-30 003	5 569	36 155	3 458.1	603	1 021	12 711	24 432	56 964	90.2	71 026
97年	15 181	-28 952	4 464	31 197	3 517.2	690	1 054	9 850	23 203	54 355	91.6	66 828
98年	29 304	-21 718	5 399	28 323	3 224.4	719	1 039	9 233	23 096	53 957	92.4	60 575
99年	23 364	-33 911	6 087	36 179	4 067.2	779	1 045	9 733	27 737	55 506	93.8	65 540
11月	411	-3 044	432	2 956	357.4	70	89	716	2 320	4 426	93.7	5 766
12月	1 587	-2 990	299	3 160	365.7	75	95	663	2 309	4 678	93.8	5 783
100年												
1月	1 876	-2 855	354	3 034	344.6	69	89	623	2 225	4 687	94.0	5 562
2月	902	-3 026	462	2 386	288.7	68	79	736	2 195	5 060	94.1	4 708
3月	1 749	-3 338	498	3 435	389.9	72	97	662	2 235	4 572	94.3	5 782
4月	2 948	-2 617	1 103	3 516	374.1	72	94	893	2 381	4 862	94.4	5 814
5月	1 210	-2 955	830	3 331	376.2	70	92	968	2 341	4 640	94.5	6 160
6月	1 376	-3 100	1 148	3 069	373.6	68	86	1 048	2 487	4 652	94.7	5 660
7月	3 372	-2 714	1 398	3 496	375.9	74	86	1 275	2 743	5 060	95.0	5 799
8月	2 630	-2 953	980	3 254	367.1	74	87	996	2 676	4 720	95.1	5 603
9月	1 774	-2 652	1 041	3 630	369.6	71	90	950	2 358	4 766	95.4	5 681
10月	3 321	-2 845	1 268	3 189	372.1	75	92	880	2 497	4 863	95.6	5 740
11月	3 203	-2 442	974	2 941	366.5	72	72	777	2 461	4 528	95.7	5 678

說 明：95年1月起之海關進出口貿易統計改按聯合國2004版「國際商品貿易統計手冊」規範之國際準則編布，出、進口總值改採「出口總值=出口+復出口」、「進口總值=進口+復進口」方式編算；並配合財政部已回溯修正各年(月)資料。

附 註：①係年(月)底數。

重要社經指標 (續3完)

年 (月) 別	運輸通信		財政、金融及景氣										
	觀光(千人次)		賦稅實徵淨額 (新臺幣百萬元)①			外匯存底 ② (億美元)	匯率		貨幣總計數M2②		存款 ②⑤ (新臺幣 億元)	放款與 投資 ②⑤ (新臺幣 億元)	重貼現率 ② (年息 百分比率)
	國 出 國 人 數	來 台 旅 客 人 數	直接稅 (%)	間接稅 (%)	新臺幣/ 美 元③		新臺幣/ 日 圓④	(新臺幣 億元)	年增率 (%)				
92年	5 923	2 248	1 252 766	54.8	45.2	2 066.3	34.02	0.3199	214 255	5.82	217 469	165 351	1.375
93年	7 781	2 950	1 387 300	55.8	44.2	2 417.4	31.78	0.3118	230 012	7.35	232 565	179 640	1.750
94年	8 208	3 378	1 567 396	59.3	40.7	2 532.9	32.88	0.2815	245 080	6.55	247 095	193 602	2.250
95年	8 671	3 520	1 600 804	60.4	39.6	2 661.5	32.65	0.2760	257 988	5.27	259 420	201 539	2.750
96年	8 964	3 716	1 733 895	63.1	36.9	2 703.1	32.49	0.2916	260 394	0.93	262 088	206 269	3.375
97年	8 465	3 845	1 760 438	65.1	34.9	2 917.1	32.91	0.3656	278 632	7.00	279 779	213 315	2.000
98年	8 143	4 395	1 530 282	62.4	37.6	3 482.0	32.08	0.3491	294 629	5.74	295 559	214 906	1.250
99年	9 415	5 567	1 622 244	58.5	41.5	3 820.1	30.42	0.3753	310 361	5.34	310 880	228 212	1.625
11月	683	529	161 867	45.2	54.8	3 792.6	30.90	0.3692	306 341	5.15	307 349	225 424	1.500
12月	677	531	116 379	66.1	33.9	3 820.1	30.42	0.3753	310 361	5.34	310 880	228 212	1.625
100年													
1月	691	401	115 289	37.9	62.1	3 871.1	29.09	0.3560	314 601	6.37	311 924	232 025	1.625
2月	805	453	56 603	75.1	24.9	3 906.9	29.80	0.3654	314 347	5.84	313 378	232 619	1.625
3月	667	518	138 085	30.9	69.1	3 926.3	29.45	0.3569	314 564	5.93	313 121	232 763	1.625
4月	753	550	91 053	37.6	62.4	3 995.4	28.66	0.3527	316 454	6.16	314 986	233 622	1.750
5月	809	470	282 227	62.6	37.4	3 986.8	28.71	0.3532	314 674	5.73	314 712	235 311	1.750
6月	890	463	314 182	91.7	8.3	4 003.3	28.76	0.3590	316 396	5.87	315 857	235 269	1.750
7月	1 027	466	69 926	-13.2	113.2	4 007.7	28.87	0.3734	319 394	6.27	318 668	236 183	1.875
8月	911	507	116 296	76.6	23.4	4 002.9	29.06	0.3807	319 015	5.78	317 982	238 310	1.875
9月	823	461	193 334	54.7	45.3	3 891.7	30.52	0.3993	319 860	5.71	319 196	239 467	1.875
10月	845	530	108 926	84.2	15.8	3 933.3	29.96	0.3814	321 349	5.26	320 037	240 014	1.875
11月	706	619	169 094	41.9	58.1	3 879.7

年 (月) 別	財政、金融及景氣									物價指數年增率(%) (民國95年=100)			
	本國銀行 逾放 比率②⑥ (%)	股價指數 ⑦ (民國55年 =100)	國際收支餘額 (億美元)			景氣動向指標⑧		對策信號 判 斷 ⑨ (分)	躉售	消費者	進口	出口	
			經常帳	資本帳	金融帳	領先	同時						
92年	6.08	5 161.90	370.9	305.0	- 0.9	76.3	83.2	82.8	23	2.48	- 0.28	5.14	- 1.49
93年	3.80	6 033.78	266.0	197.3	- 0.8	71.7	93.2	92.1	33	7.03	1.61	8.57	1.62
94年	2.24	6 092.27	200.6	175.8	- 1.2	23.0	95.5	96.9	22	0.62	2.31	2.43	- 2.46
95年	2.13	6 842.04	60.9	263.3	- 1.2	- 196.2	102.0	102.4	22	5.63	0.60	8.81	2.49
96年	1.84	8 509.56	- 40.2	351.5	- 1.0	- 389.5	107.3	108.3	25	6.47	1.80	8.95	3.56
97年	1.54	7 024.06	262.7	275.1	- 3.3	- 16.6	99.7	105.6	19	5.15	3.53	8.84	- 2.14
98年	1.15	6 459.56	541.3	429.2	- 1.0	134.7	102.3	96.7	19	- 8.74	- 0.87	- 9.61	- 6.60
99年	0.61	7 949.63	401.7	398.7	- 1.2	0.2	124.1	122.7	37	5.46	0.96	7.04	2.03
11月	0.70	8 350.26	-	-	-	-	126.3	129.3	32	2.42	1.52	2.81	- 0.87
12月	0.61	8 777.11	34.0	94.4	- 0.2	- 58.1	126.8	130.8	34	2.34	1.24	3.77	- 1.72
100年													
1月	0.59	8 970.76	-	-	-	-	127.1	131.9	34	1.97	1.10	4.01	- 2.89
2月	0.58	8 742.56	-	-	-	-	127.4	132.5	34	3.87	1.33	7.01	- 1.37
3月	0.55	8 575.49	45.9	106.3	- 0.3	- 35.0	127.5	132.7	31	5.82	1.40	9.35	0.58
4月	0.54	8 860.92	-	-	-	-	127.6	132.6	29	4.66	1.31	7.85	0.11
5月	0.50	8 910.54	-	-	-	-	127.6	132.3	27	3.42	1.66	6.79	- 1.78
6月	0.48	8 748.66	49.0	83.6	- 0.2	- 40.9	127.5	131.8	25	3.89	1.95	7.53	- 2.05
7月	0.46	8 681.24	-	-	-	-	127.2	131.2	23	4.04	1.33	7.41	- 1.44
8月	0.47	7 763.33	-	-	-	-	127.0	130.5	20	4.08	1.34	6.93	- 0.75
9月	0.51	7 385.13	- 34.6	102.1	- 0.3	- 115.7	126.9	129.8	21	5.07	1.37	8.06	1.25
10月	0.46	7 345.08	-	-	-	-	126.8	129.1	19	5.80	1.25	9.37	3.66
11月	...	7 275.44	-	-	-	-	126.8	128.4	17	5.29	1.01	9.36	3.81

附註：①為年度資料，其中89年度指88年下半年及89年度。②係年(月)底數。③銀行與顧客間賣出匯率，且為年(月)底數。④賣出匯率，且為年(月)底數。⑤涵蓋範圍為全體貨幣機構及中華郵政公司儲匯處。⑥90年(含)起資料係廣義(原逾期放款加計應予觀察放款資料)逾放比率。⑦係月(年)平均數。⑧年資料係各月資料平均。⑨藍燈(衰退)：16分以下；黃藍燈(轉穩或衰退)：17~22分；綠燈(穩定)：23~31分；黃紅燈(轉熱或趨穩)：32~37分；紅燈(過熱)：38分以上。

中國統計學社

第 35 屆理事暨監事

理事長：石素梅

常務理事：李克昭 黃文璋 蔡鴻坤 羅昌南

常務監事：王維漢

理事：于宗先 任眉眉 吳鐵肩 林麗貞 韋伯韜 許玉雪

許璋瑤 陳宏 陳昌雄 陳珍信 陳婉淑 陳敬宏

鹿篤瑾 傅承德 曾勝滄 辜炳珍 黃吉實 黃提源

黃登源 劉三錡 劉天賜 劉惠美 鄭光甫 蕭興富

謝邦昌 蘇媛瓊

監事：吳焄雯 沈金祥 張惠菁 張雲濤 陳憫 黃建中

蔡宗儒 鄭文淵

統計通訊 = Newsletter of the

Statistical Association. - 第 1 卷第 1

期(民 79 年 1 月) — . . . 臺北市：中國統

計學報雜誌，民 79—

面， 公分

ISSN 1016-6171

1. 中國 — 統計 — 期刊

514.205 ○

