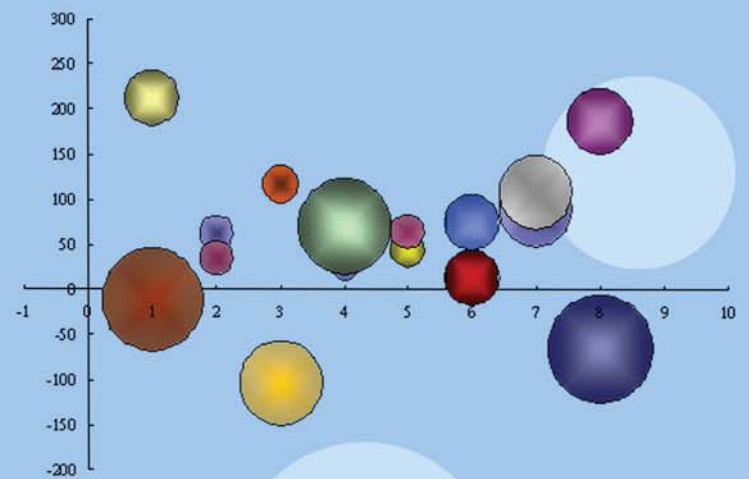
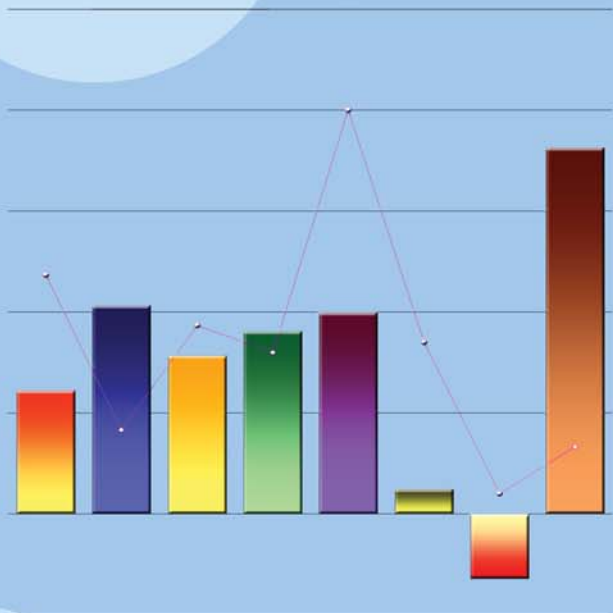
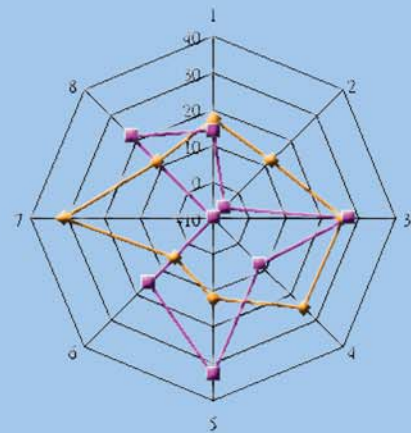
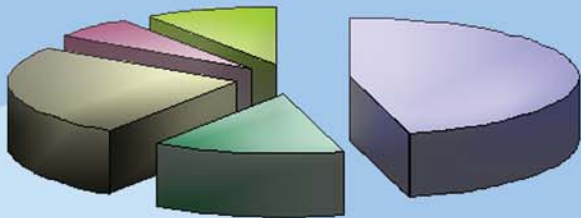


統計通訊

NEWSLETTER OF THE STATISTICAL ASSOCIATION

第23卷第6期 VOL. 23 NO. 6



中國統計學社

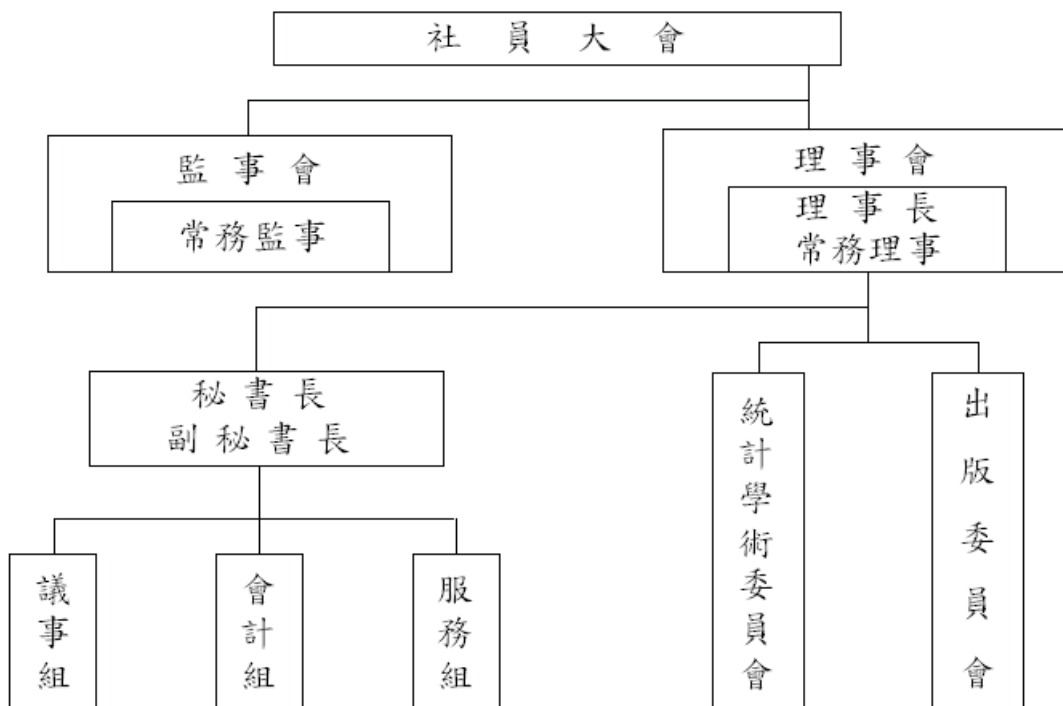
中國統計學社旨在弘揚統計學術，提供統計服務，並以研究統計學理及改良統計方法，促進統計發展為主要目的。本社在民國 19 年 3 月 9 日成立於南京，隨即依社章次第推展社務。政府播遷來台後，為恢弘統計學術功能，經籌備委員會積極策劃，迨民國 50 年完成在台復社，社務遂又陸續順利開展。

為配合推行社務需要，本社依章程在理事會下設統計學術委員會及出版委員會；另置秘書長、副秘書長各一人，下設議事、會計及服務等三組辦理社務有關事宜。本社每年召開社員大會一次，並常聯合有關學術機構共同舉辦各種統計學術研討會，邀請國內外統計學家發表最新統計論文。

在刊物出版方面，本社自民國 52 年 2 月創辦「中國統計學報」，即按季出刊；而後為充實內容，適時迅速提供最新資訊，復於民國 65 年 8 月及 69 年 3 月進行改版，由按季改為按月發行。為期本學報更具學術專業水準，在兼顧統計資訊傳播及服務社員原則下，自民國 79 年 1 月起再次改版，將統計理論、專題研究等部分單獨發行，仍名為「中國統計學報」，每半年出刊乙次，自民國 83 年起再改為按季出刊。另統計應用、統計實務、統計譯述、統計資料及統計消息等部分，則合併以「中國統計通訊」名稱按月發行。上述兩種刊物，與國外學術機構出版刊物定期交換，以加強推動國際統計事務，促進國際統計學術交流。

本社自成立以來，由於種種社務活動積極推展均著有成效，備受國內外學界重視與好評；今後，仍將秉持創社宗旨，積極策進統計學術研究，加速統計學術發展，激勵統計研究風氣，擴大統計服務層面，俾有效提升我國統計水準，提高我國在國際統計學界之地位。

組織系統圖



統計通訊

第 23 卷第 6 期

【統計專載】

- 02 我國各級政府近年財政狀況簡析 高明禪

【統計情報】

- 05 The Second International Conference on the Interface between
Statistics and Engineering 統計學術委員會
- 06 100 年社務與財務概況 歐瓊華

【統計隨堂讚】

- 07 中學生的統計隨堂讚（第 6 回：第二章 敘述、澄清和資料陳示 1/8）
出版委員會

【統計資訊與服務】

- 14 重要經社指標

中華民國 79 年 1 月創刊

中華民國 101 年 6 月 1 日出刊

發行所／中國統計學社、中國主計協進社

總編輯／蔡鴻坤

編輯／陳國大

社址／台北市廣州街 2 號

電話／(02) 2380-3535

郵撥帳號／0004130-8

帳號：中國統計學社

行政院新聞局出版事業登記證/局版台誌第 8065 號

中華郵政台北字第 3479 號執照登記為雜誌交寄

稿件一經發表，版權即本通訊所有。如需保留版權或不願被刪改者，請預先註明。

我國各級政府近年財政狀況簡析

高明禪

行政院主計總處綜合統計處科員

壹、前言

財政為庶政之母，國家建設與政策推動皆賴財政支持，在經濟成長波動時，財政政策更是政府穩定經濟的重要工具，尤從近來歐洲各國因財政赤字及債務水準飆升，引發歐債危機蔓延，可知財政若無法有效管理，長期入不敷出，將導致政府收支僵化，限縮政策施展的空間，也會造成政府債務快速累積，還債壓力亦隨之上升，一旦瀕臨舉債極限，即可能爆發債務違約的危機，對國家信用評等及國際競爭力評比大為不利，嚴重打擊國家長期經濟發展。本文旨在分析我國各級政府近年歲入、歲出及餘絀之狀況，淺析我國財政實況。

貳、租稅負擔率偏低，歲入擴增不易

近 5 年各級政府歲入淨額於 96 年達 2.24 兆之歷史高峰後，即連續 2 年下滑，至 99 年才小幅回升，但仍低於 96 年高峰，顯示我國政府財源成長陷入瓶頸。

歲入依來源觀察以稅課收入占七成左右為主；稅收受經濟波動影響甚殷，近年因陸續實施最低稅負制、防堵捐地節稅等稅基漏洞已見成效，稅課收入明顯成長，且在 97 年創 1.71 兆元之歷年高峰，惟 98 年受金融海嘯影響，稅收減幅達 13.3%，99 年則因景氣復甦重新回復成長，但因多項減稅措施陸續實施，回升幅度不大。至於其他歲入來源，營業盈餘及事業收入占歲入淨額近年平均約 14%、規費、罰款及賠償收入合計約占 6%、財產收入約占 4% 及其他收入約占 3%，變動幅度相對較小。

各級政府歲入淨額及結構

單位：億元；%

	總計	稅課收入		營業盈餘及 事業收入		規費、罰款及 賠償收入		財產收入		其他	
		結構	結構	結構	結構	結構	結構	結構	結構		
95 年	21,770	15,567	71.5	3,259	15.0	1,336	6.2	974	4.5	634	2.8
96 年	22,448	16,859	75.1	2,918	13.0	1,412	6.3	708	3.2	551	2.4
97 年	22,316	17,106	76.7	2,649	11.9	1,410	6.3	647	2.9	504	2.2
98 年	21,136	14,835	70.2	3,309	15.7	1,334	6.4	863	4.1	795	3.6
99 年	21,156	15,658	74.0	2,865	13.5	1,395	6.6	696	3.3	542	2.6

資料來源：財政統計年報

稅收未能隨經濟規模擴張而同步成長，是我國歲入無法充盈之主因。若再從賦稅負擔率（賦稅收入占國內生產毛額的比率）觀察，近 5 年我國租稅負擔率均低於 15%，99 年更僅達 11.9%，除低於法國 42.4%、德國 37.3%、美國 24.1% 等先進國家，亦低於亞洲國家如日本 26.9%、南韓 25.5%，由此可看出我國國民租稅負擔相對偏低，稅源不夠豐厚自然限縮稅收成長空間，不利於長期財政穩健。

參、歲出負擔漸沉重

政府在會計年度內除債務之償還以外的支出，近 5 年大致呈上升趨勢，由 95 年 2.21 兆逐年增至 98 年 2.67 兆。尤其 98 年起因振興經濟擴大公共建設、發放消費券、莫拉克颱風災後重建及水患治理等特別預算影響，整體政府歲出擴增至 2.67 兆元，較 97 年增 3,273 億元（14.0%），為近 5 年最高。

就政事別政府支出結構觀察，教育科學文化支出向來為歲出最主要項目，約占 21%，比重相對穩定，主因「教育經費編列與管理法」中已明定教育經費編列之下限；經濟發展支出比率原占歲出約 15-17%，惟 98 年起受振興經濟與風災、水患等多項特別預算影響，比重明顯提高，98 年更躍居歲出政事別比重之首，達 22.5%，惟隨特別預算編列數於 98 年高峰過後已開始回降；社福支出方面，由於近年政府致力於加強弱勢照顧，社福支出占歲出比重維持在 15-17% 左右，每年支出金額隨預算規模擴大，99 年已突破 4 千億元水準，顯示政府預算符合加強社會福利之施政方向。

各級政府歲出淨額及主要結構-按政事別

	歲出淨額		主要歲出淨額結構（%）				
	金額 （億元）	年增率 （%）	教育科學 文化支出	經濟發展 支出	社會福利 支出	一般政務 支出	國防支出
95 年	22,142	-3.4	21.9	15.4	16.7	15.6	10.6
96 年	22,902	3.4	21.5	16.7	16.3	15.0	11.2
97 年	23,436	2.3	21.1	18.4	15.7	15.0	11.2
98 年	26,709	14.0	21.8	22.5	14.5	13.4	11.1
99 年	25,668	-3.9	21.6	20.1	16.2	14.3	11.2

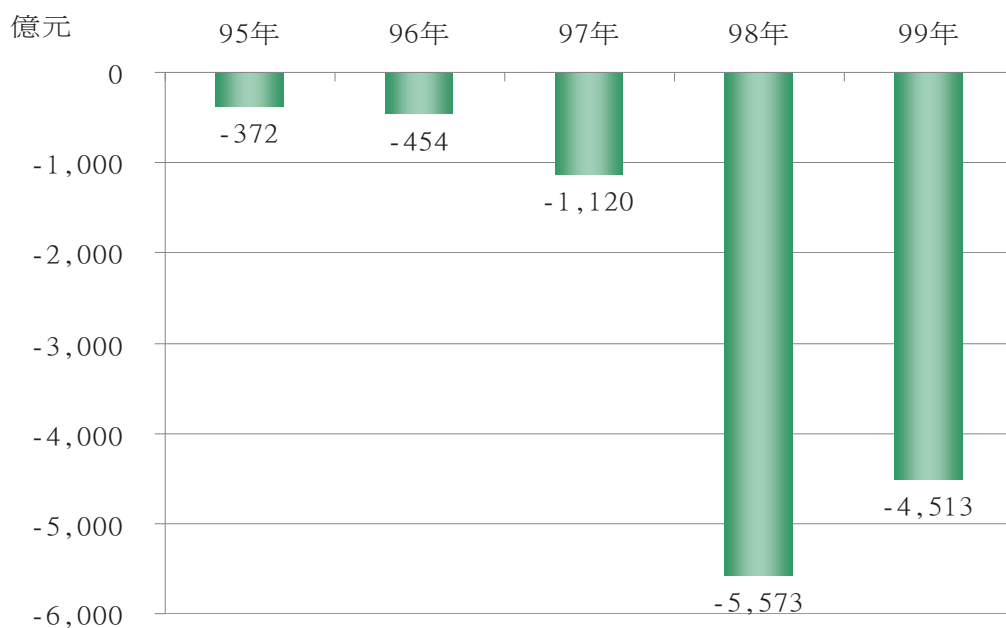
資料來源：財政統計年報

肆、餘絀欲小不易

歲入與歲出之差額，正數為賸餘，負數為短絀。當歲入不敷歲出時，政府則需移用以前年度歲計賸餘、發行公債或賒借以彌補財政缺口。就近 5 年觀察，我國財政差短在 95、96 年都低於 500 億元，較前幾年差短達千億元之窘境已有改善。惟 97 年因油電能源價格無法反映國際漲勢，致中油、台電出現虧損合計近 2 千億元，使營業盈餘及事業收入與財產收入較 96 年減少，且歲出因推動擴大公共建設，導致差短數突增為 1,120 億元；後又因國際金融風暴引發全球經濟衰退，除衝擊稅收，加上政府為振興經濟及莫拉克災後重建編列特別預算，導致歲出擴增，98 年差短數劇增至 5,573 億元。99 年隨景氣逐步復甦，略縮至 4,513 億元，但財政仍相當窘迫。

再從餘絀占 GDP 比率比較，我國 99 年各級政府財政差短占 GDP 比重為 3.3%，較 98 年 4.5% 下降 1.2 個百分點。與先進國家相較，低於美（11.3%）、英（11.2%）、法（7.6%）、日（6.6%，不含地方政府）等國，但高於德（3.1%）、南韓（2.2%）及新加坡（賸餘 0.1%）。

近 5 年各級政府餘絀



資料來源：財政統計年報

伍、結語

健全的財政為國家經濟永續發展的基礎，長期以債養債的財政失衡狀態終將無以為繼。我國政府財政狀況雖尚較多數先進國家健全，惟因政經地位特別，向外舉債風險高，財政自主能力要求應較一般國家更為嚴格。去（100）年瑞士洛桑管理學院（IMD）公布世界競爭力排名，儘管台灣因 99 年 GDP 等各項指標亮眼，以第六名創歷年最佳名次，但政府效能下滑四名，其中又以財政情勢下滑七名最多，相當值得警惕。綜言之，改善現今財政赤字及債務攀升狀況實為當務之急，政府除努力開源節流、擴大稅基、增進稽徵效率外，也應落實「增加支出需有相對應財源」之財政紀律及公平、有效率的資源配置，以期強化國家競爭力。



**The Second International Conference
on the Interface between
Statistics and Engineering**
Department of Statistics
National Cheng Kung University
<http://conf.ncku.edu.tw/icise/>

The second ICISE will take place at National Cheng Kung University, Tainan, Taiwan, June 23-25 (Sat-Mon), 2012. The first ICISE was at Beijing University of Technology, China, 2009, which was a highly successful international meeting. We hope this conference will become the premier international conference in the interface between statistics and engineering.

The Scope of the Conference :

Innovative creation, development, and dissemination of research ideas and results on the interface between Statistics and Engineering for the support of complex system design and operation, quality and reliability improvement, and optimal proactive decision-making.

Topics :

Applied statistics, Data mining and machining learning, Statistical data analysis integrated with engineering models, Quality and reliability engineering, Optimal decision making, Optimal manufacturing and service enterprise systems, Statistical controls in semiconductor industry.

Keynote Speakers : (in alphabetical order)

- ◎ Prof. Kuo, Way
City University of Hong Kong
- ◎ Prof. Nair, Vijay
University of Michigan
- ◎ Prof. Suzuki, Kazuyuki
University of Elector-Communications

Key Days :

- ◎ Abstract submission (for both invited and contributed speakers)
2011/11/15 - 2012/02/15

- ◎ Registration (all participants including invited and contributed speakers; the fee for invited speakers is waved)

Early bird registration :

2012/03/01 - 2012/04/15
(with 30% discount)

Regular registration :

2012/04/15 - 2012/05/30

Advisor Committee :

Chair : Wu, C. F. Jeff (Georgia Tech, USA)

Members : (in alphabetical order)

- ◎ Li, Ker-Chau (Academia Sinica, Taiwan)
- ◎ Meeker, William Q. (Iowa State U, USA)
- ◎ Shi, Jan (Georgia Tech, USA)

Sponsor :

American Society for Quality (ASQ); Department of International Cooperation, National Science Council; Mathematics Research Promotion Center, National Science Council; Office of Research and Development, National Cheng Kung University; Office of International Affairs, National Cheng Kung University; College of Management, National Cheng Kung University; Department of Industrial and Information Management, National Cheng Kung University; Institute of Statistical Science, Academia Sinica; The Chinese Institute of Probability and Statistics; Chinese Statistical Association; Chinese Institute of Industrial Engineers; Chinese Society for Quality.

100 年社務與財務概況

歐瓊華
會計組

秉持著研究統計學理，改良統計方法及促進統計發展之創社宗旨，100 年本社除循例按月發行統計通訊、按季出版統計學報及辦理各項統計教育推廣工作外，並完成第 35 屆理、監事選舉。

為推廣統計應用、提升統計學術研究風氣，除賡續辦理優良統計論文與大學獎學金甄選工作、函邀各界推薦本社榮譽獎暨終身成就獎外，從 99 年起另增加補助國內各大學統計與相關系所辦理統計學術研討會，並於 100 年 12 月 16、17 日假中央研究院舉行「100 年社員大會暨統計學術研討會」，提供會員相聚與學術交流機會。

目前學社社員人數，截至 101 年 2 月 15 日止，計有個人社員 576 人，其中永久社員 571 個；另有團體社員 30 個；100 年學社經費收入計 66 萬 8,656 元，其中社費收入 15 萬 7,000 元，發行收入 30 萬 5,573 元，代售書刊收益則因網路普及、書刊電子化影響僅 1 萬 4,670 元，其他收入 15 萬 526 元，主要來源為主計協進社之補助款。

經費支出計 93 萬 6,791 元，其中辦公費 2 萬 9,584 元，業務費 90 萬 7,207 元（含編印費、稿費及審查費等 51 萬 3,719 元，以及社員大會暨統計學術研討會支出 32 萬 1,800 元等），收支相抵後，短絀 26 萬 8,135 元。

100 年中國統計學社財務狀況

科目	金額（元）	科目	金額（元）
經費收入	668,656	經費支出	936,791
社費收入	157,000	辦公費	29,584
發行收入	305,573	業務費	907,207
利息收入	40,887	編印、稿費	379,719
代售書刊收益	14,670	審查及審稿費	134,000
其他收入	150,526	社員大會暨研討會支出	321,800
		其他費用	71,688
		餘絀	-268,135

【統計隨堂讚】

中學生的統計隨堂讚

(第 6 回：第二章 敘述、澄清和資料陳示 1/8)

出版委員會

壹、簡介

一、複習

第一章是介紹為解決某些特定的問題，用不同的方法產生數據。一旦決定資料的蒐集方法，同時也需要對一些核心問題作出決定。這些決定包括：

- 從母體選擇參與者。
- 決定調查所重視的特徵/屬性。
- 指定哪些變數足以反映受查者的特徵/屬性。

若你正在閱讀一份研究報告，這三項決定將反映你所關心的特徵或測量特徵的變數等問題。

二、本章的成果目標

完成本單元你將能夠：

- 理解變數測量的原則。
- 理解樣本統計量的陳示。
- 理解表格和圖形的優良及誠信原則。
- 理解表格和圖形的解釋、優缺點。
- 評估圖形和表格。

貳、特徵、變數和測量

在第一章中，所謂變數被定義為測量母體中的不同受查者/單位之特徵，變數的定義規範比想像中還難。

注意：在研究中，有效的變數測量必須定義得非常、非常清楚。一旦您認真的思考特徵衡量的問題時，您會發現變數定義的困難遠超過您所能想像的。

了解特徵和變數之間的關係有助於了解資料的品質。例如，報紙中刊登兒童貧窮的標題稱，「澳洲的兒童貧窮現象居工業國家中第五，比台灣嚴重」。那你看這則新聞的第一個問題應該是：「什麼是『兒童貧窮』的定義？」；由刊登文章的訊息顯示，貧困兒童的定義應是建立於父母薪資的變數，這是不是表示除薪資以外，沒有別的生活費用指標作為衡量貧困兒童的變數，如手機網等級和交通工具等重要指標，這些指標適不適合用來作為貧困兒童的評估變數？單看薪資收入算是好的衡量變數？嚴謹思考特徵定義及變數衡量是培養統計素養 (Statistically literate) 的重要步驟。

一、特徵和變數之間的關係

假設你想知道「台南的學生是不是肥胖？」，解決問題前你需要定義母體、特徵和變數。假設母體的人口為居住台南的 13 至 19 歲學生，則受查者將是住在台南的青少年學生，這是最容易的部分；同時你很快就會意識到「肥胖」的概念因人而異，換句話說「肥胖」的定義依不同性別、年齡、身高以及其他變數而異，我們需要使用一個變數來定義和衡量「肥胖」的特徵。

那麼什麼變數適合被用來衡量肥胖？你可能會決定使用身體質量指數（BMI；Body Mass Index）作為肥胖指標。BMI 是一個再造變數（constructed variable），因為它不能直接觀測到，必須計算重量和身高才能取得的變數。即一個人的體重（公斤）除以身高平方（公尺），公式如下：

$$\text{BMI} = \frac{\text{重量(公斤)}}{(\text{身高(公尺)})^2}$$

最後您決定要使用世界衛生組織（WHO）提供的標準，即 BMI 小於 25 公斤/公尺² 表示體重正常，超過 25 公斤/公尺² 表示超重，超過 30 公斤/公尺² 表示肥胖。接著，讓我們看一個例子。

情節

考慮兩個青少年，身高都 1.5 公尺，其中一人 45 公斤，另一人 67.5 公斤。第一個 BMI 是 20kg/m²，另一個 30kg/m²，因此，根據世界衛生組織的規範，第二個少年屬肥胖。

測試您的知識

問題

您正在測試的特徵是：_____

您所測量的變數是_____和_____

您使用來描述特徵的變數是_____

您正在測試的母體是_____

答：您正在測試的特徵是肥胖。

您所測量的變數是身高和體重。

您使用來描述特徵的變數是身體質量指數。

您正在測試的母體是台南市青少年。

BMI 是不是肥胖最好的變數？

一個好的研究員需有接受新資訊的彈性，你必須了解 BMI 肥胖指標雖然是方便且簡單的測量，但絕不是唯一或最好的測量。兩個人具有相同 BMI 值並不表示同樣肥胖，性別和年齡可能會影響 BMI，骨骼和肌肉也是重要的因素（一個骨架大、肌肉發達的運動員可能和肥胖的人具有相同的身體質量指數！）。其他可用的變數，包括：

- 重量指數（Ponderal Index），計算公式為一個人的身高除以體重的立方，（身高/體重³）。
- 使用卡鉗（Calipers）測量的皮脂厚度。
- 使用 CAT 掃描的體密度。

(一) 確保特徵及變數的有效關係

有效的變數測量必須具備：

- 正確。
- 與研究的問題相關。

讓我們來探討一個例子，在 1996 年，澳洲統計局（ABS）進行澳洲人識字力的研究。ABS 以一些簡單的識字問題要求受查者回答，這些問題包括大眾運輸時刻表，特價打折商品的實際價格，並了解冰箱製造商的保固說明書等。該調查的目的是評估「散文的素養」、「檔案素養」和「數量素養」，如下表所示。

特徵	子特徵	變數
識字力	散文素養	冰箱製造商的保固說明書辨識力
	檔案素養	公車時刻表辨識力
	數量素養	特價打折商品的實際價格辨識力

ABS 沒有試圖衡量各方面識字素養的特徵，而是清楚地確定了感興趣的部分特徵。依調查顯示，超過 40% 的澳洲人對閱讀這些印刷品感到吃力。

情節

依據 ABS 的報告，一家報社的記者評論說：「依調查結果顯示，超過百分之四十的澳洲人無法讀或寫」。請判斷這種資料詮釋正確或不正確？

測試您的知識

問題

在（_____）選擇適當的答案

記者的評論是（準確，不準確）的詮釋，因為 ABS（是，不是）衡量澳洲人各方面的識字素養；ABS 感興趣的部分識字素養為（只有讀，只有寫，沒有讀也沒有寫）的能力。

答：記者的評論是（準確，不準確）的詮釋，因為 ABS（是，不是）衡量澳洲人各方面的識字素養；ABS 感興趣的部分識字素養為（只有讀，只有寫，沒有讀也沒有寫）的能力。

變數的選擇對特徵是否具有有效性？

ABS 對變數與特徵之間的選擇是否具有有效性？事實上，ABS 這種「任務導向」的識字力評定方法是有效的，因為它已經在其他國家測試過，並依澳洲國情作適當的修改，因此符合變數與特徵之間的有效性爭議。

如果充分理解特徵，就更容易作變數有效性的判別。例如，想測量身高，那麼就可以使用刻度為公分的工具測量人的身高，當然，資料確度也取決於工具刻度的精確度及測量高度的過程。

(二) 確保變數的有效性

變數是不是一直都有效的？讓我們來思考一下下面的例子。

情節

一組學生希望調查大學生的誠實情形。他們決定在校園的人行道上放 \$ 1,000 的紙鈔，並紀錄他們的反應，若有大學學生撿到，不馬上交到學校辦公室，就算不誠實的表現。

要知道所要解決的問題與資料來源的關係（會決定變數的定義），如：

- 用這樣一個簡單的方法是否可衡量誠實/不誠實？
- 誠實與時間的關係？—若有些學生（經過良心掙扎）後來才交回—就是不'誠實'？
- 為什麼這組學生特別注重此特徵？難道他們有何隱藏的意圖？

您可能還會提問調查或資料的目的為何？

(三) 選擇合適的變數來衡量特徵

想到變數，需要關心以下的問題：

- 特徵如何用變數來定義？
- 目的是什麼？
- 測量對母體的有效性？

如果特徵不能直接觀察，那麼就不可能用一個變數完全代表特徵，以 IQ 智商測試來衡量智力（特徵/變數），智商測試只能測量口語或數值的聰明度，因存有文化差異，被批評為不適當的測量，現在讓我們看一個現存不適當問項的例子。

情節

為測試大學生的智商，有人設計了一份問卷，以評估學生的問題解決能力。在調查中的兩個問項分別為：

- 估計雪梨足球場的長度
- 莎士比亞的哈姆雷特劇中是誰寫信給哈姆雷特？

記住：您需要仔細思考如何建構變數及如何測量，以判別他們是否是有效的？

二、確保有效、可靠和公正的測量

思考變數的測量還需要考慮下列的問題。例如，應該問自己：

- 測量有多準確或不偏？
- 測量有多可靠？（重複測量的平均通常比單一測量更可靠）。

再次確認特徵的合理性，下表為有效、可靠和公正的參考準則。

有效	可靠	公正
定義智商及決定如何來測量	適當的測量智商 測量智商次數超過一次，並 計算平均數	確定測量項（如檢定）刻度的適當及智商測量的準確性

確保所使用的語言不影響測量結果。

調查所使用的措詞或術語會左右受查者的回答結果。例如，以「問題」代替「危機」的用語；以「終止」或「謀殺胎兒」取代「流產」，有些帶有暗示用語的選擇會導致受查者回答的偏誤，因此須確保調查所用的語言和術語的中立。

讓我們看一個調查，其中定義特徵的變數被批評是偏誤且無效的。

情境

李維斯特勞斯 Levi Strauss 公司在美國大學進行了一項調查，希望被調查的學生在下列衣物清單中，選擇什麼是最近一年所穿的衣物，該清單如下：

- Levi's 501 牛仔褲
- 圖案 T 卹
- 60 年代潮流服飾
- 萊卡 Lycra / 氨綸 spandex 服裝
- 工作服
- 愛國主題的服裝
- 裝飾牛仔
- 印花鬆緊沙灘褲
- 長袖連帽 T 卹
- 螢光色衣服

Levi Strauss 公司將調查結果用在市場行銷活動裡。有關下面問項的說明是否屬無效或偏誤的，請選擇：

測試您的知識

問題

答：(A) 無效。

「最近一年所穿的衣物」的定義過於狹窄。這個說明顯示測量是：

- (A) 無效。
- (B) 偏誤的。

測試您的知識

問題

答：(B) 偏誤的。當你知道這項調查由 Levi Strauss 舉行，可能讓你基於禮貌接受這項調查的設計，結果會傾向於接受 Levi Strauss 的服飾。

這項調查由 Levi Strauss 舉行，使得衡量變數為：

- (A) 無效。
- (B) 偏誤的。

測試您的知識

問題

這項調查由 Levi Strauss 資助，使得衡量變數成爲：

- (A) 無效。
- (B) 偏誤的。

答：(B) 偏誤的，理由同上。

測試您的知識

問題

如果學生想選擇藍色牛仔褲，但唯一的選項是 Levi's 501 牛仔褲，這使得變數：

- (A) 無效。
- (B) 偏誤的。

答：(A) 無效。由問項顯示學生只能有 Levi's 501 牛仔褲或不喜歡 Levi's 501 牛仔褲的選擇，若喜歡其他類型或其它廠牌牛仔褲的選擇，就不知道他們會如何選，所以會導致調查結果的無效。

統計通訊稿約

- 一、刊登原則：本刊所登文章所需稿件為統計專載（針對某特定專題所發表之工作成果及研究心得）。
- 二、文字應流暢精確，以不超過 3,000 字為原則，數字請取 1 位小數。
- 三、翻譯稿請附原文，註明詳細出處，並請取得原著作所有權人同意授權。
- 四、來稿請註明作者姓名、職稱、服務機關。
- 五、來稿檔案格式為 word 檔，圖表請附原 excel 格式，以利統一修正格式。
- 六、本刊對來稿有刪改權，如不願被刪改者請先註明，未能刊登者，稿件恕不退還。
- 七、稿件一經發表，版權即本刊所有，如需保留版權者請預先註明。
- 八、來稿請註明「統計通訊投稿」逕寄：臺北市廣州街 2 號 5 樓，中國統計學社編輯部陳國大先生 (E-Mail：gwardar@dgbas.gov.tw)收。



重要社經指標

年 (月) 別	人口						人力資源						
	戶籍登記 人口數 ① (千人)	自然 增加率 ⑥ (%)	社會 增加率 ⑥ (%)	育齡婦女 總生育率 ⑦(人)	性比例 ① 每百女子所 當男子數	離婚率 ⑥ (對/千人)	勞動力 人口 (千人)	勞動力			工業占 就業人口 比率 (%)	服務業占 就業人口 比率 (%)	失業率 (%)
								參與率 (%)	男	女			
93年	22 689	3.59	0.14	1.18	103.53	2.77	10 240	57.66	67.78	47.71	35.90	57.54	4.44
94年	22 770	2.92	0.65	1.12	103.16	2.75	10 371	57.78	67.62	48.12	36.40	57.67	4.13
95年	22 877	3.01	1.64	1.12	102.72	2.83	10 522	57.92	67.35	48.68	36.59	57.92	3.91
96年	22 958	2.76	0.81	1.10	102.28	2.55	10 713	58.25	67.24	49.44	36.80	57.92	3.91
97年	23 037	2.40	1.02	1.05	101.89	2.43	10 853	58.28	67.09	49.67	36.84	58.02	4.14
98年	23 120	2.07	1.52	1.03	101.34	2.48	10 917	57.90	66.40	49.62	35.85	58.87	5.85
99年	23 162	0.91	0.92	0.90	100.94	2.51	11 070	58.07	66.51	49.89	35.92	58.84	5.21
100年	23 225	1.88	0.82	...	100.57	2.51	11 200	58.17	66.67	49.97	36.34	58.60	4.39
3月	23 166	0.77	-0.05	-	100.84	2.73	11 128	57.97	66.61	49.62	36.31	58.63	4.48
4月	23 170	0.94	1.39	-	100.81	2.40	11 126	57.91	66.49	49.61	36.31	58.60	4.29
5月	23 175	1.68	0.46	-	100.78	2.55	11 146	57.97	66.56	49.67	36.50	58.47	4.27
6月	23 180	1.98	1.14	-	100.75	2.57	11 183	58.11	66.67	49.85	36.52	58.43	4.35
7月	23 188	2.41	1.45	-	100.72	2.56	11 248	58.40	66.82	50.28	36.37	58.58	4.41
8月	23 194	2.29	0.53	-	100.70	2.65	11 284	58.54	66.97	50.41	36.29	58.68	4.45
9月	23 198	3.33	-1.07	-	100.67	2.66	11 231	58.22	66.67	50.06	36.33	58.65	4.28
10月	23 206	2.82	1.07	-	100.64	2.39	11 249	58.26	66.69	50.12	36.33	58.63	4.30
11月	23 215	3.32	1.41	-	100.61	2.49	11 270	58.32	66.74	50.20	36.32	58.62	4.28
12月	23 225	3.03	-0.32	-	100.57	2.30	11 273	58.28	66.71	50.16	36.29	58.65	4.18
101年													
1月	23 231	1.17	1.67	-	100.55	1.85	11 280	58.27	66.77	50.08	36.28	58.66	4.18
2月	23 234	1.73	0.17	-	100.52	2.40	11 270	58.18	66.67	50.00	36.33	58.63	4.25
3月	23 239	2.44	0.24	-	100.49	2.53	11 276	58.17	66.66	50.00	36.26	58.68	4.17

年 (月) 別	人力資源						生活環境			公共安全④			
	工業及服務業			就業服務②			家庭平均 每人每月 用電量 (度)	平均 每人每月 用水量 (立方公尺)	空氣污染 指標PSI 大於100 之比率③ (%)	刑案 發生率 (件/十萬人)	犯罪 人口率 (人/十萬人)	刑案 破獲率 (%)	少年疑犯 人數 ⑤ (人)
	每人每月平均薪資		求供倍數 (倍)	求職人數 (人)	求才人數 (人)								
	工業	服務業											
93年	42 685	40 841	44 396	1.7	547 745	949 918	136.8	10.74	4.60	2 306.3	781.5	60.09	10 540
94年	43 163	41 908	44 290	1.7	580 020	1008 307	145.8	10.72	4.46	2 442.2	912.6	62.45	9 620
95年	43 493	42 507	44 359	1.4	760 680	1048 590	145.4	11.08	4.16	2 246.8	1 004.2	66.76	10 384
96年	44 414	43 302	45 380	1.3	904 663	1170 045	146.9	11.12	4.02	2 146.0	1 160.1	74.62	10 881
97年	44 424	43 233	45 450	0.9	1147 798	998 126	144.6	11.01	2.97	1 971.7	1 179.2	77.30	11 283
98年	42 176	40 032	43 914	0.8	1414 541	1154 993	145.7	10.72	3.24	1 672.9	1 135.1	80.72	10 762
99年	44 430	42 869	45 720	1.3	1182 588	1494 711	146.5	10.98	2.17	1 607.3	1 163.9	79.72	11 102
100年	45 642	43 946	47 058	1.4	1140 837	1555 485	149.7	11.03	1.38	1 499.0	1 122.5	79.49	13 159
3月	40 943	38 695	42 823	1.7	95 213	164 576	130.1	11.07	1.92	131.5	95.8	76.27	1 051
4月	40 762	38 601	42 573	1.7	85 017	140 350	128.0	10.99	2.87	121.7	87.7	76.27	1 174
5月	42 062	40 714	43 191	1.5	99 198	152 443	128.7	10.60	1.47	126.7	93.5	77.75	1 263
6月	41 711	39 936	43 199	1.7	95 593	163 268	146.0	10.71	0.18	117.2	83.0	76.71	941
7月	42 625	41 768	43 344	1.2	106 747	127 919	171.1	11.07	0.34	135.7	102.0	78.39	1 398
8月	42 266	42 222	42 304	1.1	128 375	137 522	183.7	11.02	0.63	135.5	103.7	79.37	1 347
9月	43 304	41 332	44 944	1.2	112 479	133 164	199.4	11.28	3.44	119.7	90.4	79.09	965
10月	40 644	39 267	41 790	1.1	101 671	111 075	183.1	11.81	1.96	119.9	91.1	80.18	1 042
11月	39 881	38 393	41 117	1.2	90 072	107 839	152.1	11.33	1.35	117.2	90.4	79.08	978
12月	45 641	43 410	47 491	1.2	76 796	95 037	123.6	11.00	0.17	106.8	80.7	74.18	885
101年													
1月	83 580	82 177	84 742	1.4	61 425	86 280	123.8	10.47	0.23	121.5	105.1	93.94	1 351
2月	42 149	40 866	43 214	1.5	83 694	123 999	128.5	10.50	...	119.9	100.9	85.39	1 419
3月	1.7	83 274	145 475	135.9	11.24	...	120.8	92.8	78.26	1 150

附註：①係年(月)底數。②93年5月起資料按網際網路就業服務系統數據重新計算，其中求職人數加計各專案登記人數。③指一般監測站監測資料。④自86年起為台灣地區資料。⑤指12歲以上，未滿18歲者。⑥為折合之年比率。⑦育齡婦女總生育率：平均每位育齡婦女一生所生嬰兒數。

重要社經指標 (續1)

年 (月) 別	公共安全①					全民健保 被保險 人 數 ② (萬人)	公保、勞保、農保 被保險人數(萬人)			國民經濟(新臺幣億元)			
	火 災		機動車 肇事率 (件/萬輛)	道路交通事故 傷亡人數			公教人員 保 險 ②	勞工 保 險 ②	農民 保 險 ②	國民生產 毛 額 GNP	國內生產		
	發生次數 (次)	死傷人數 (人)		死亡 (人)	受傷 (人)	民間消費					固定資本 形成毛額		
			毛 額 GDP										
93年	6 611	711	72.83	2 634	179 108	2 213	62	834	168	117 374	113 653	68 084	25 929
94年	5 139	671	79.81	2 894	203 087	2 231	59	854	165	120 311	117 403	70 907	26 355
95年	4 332	596	80.11	3 140	211 176	2 248	59	868	162	125 552	122 435	72 483	27 307
96年	3 392	518	79.95	2 573	216 927	2 280	59	880	160	132 433	129 105	75 065	28 414
97年	2 886	405	81.39	2 224	227 423	2 292	59	880	157	129 348	126 202	76 100	26 659
98年	2 621	413	87.01	2 092	246 994	2 303	60	903	154	128 951	124 811	75 736	23 536
99年	2 186	391	101.94	2 047	293 764	2 307	60	940	151	140 439	136 142	79 025	29 602
100年	1 772	385	103.42	2 117	301 546	2 320	59	973	148	141 492	137 570	81 993	28 916
2月	200	52	7.00	145	20 166	2 303	59	944	150	-	-	-	-
3月	171	50	8.22	164	23 762	2 304	59	946	150	35 454	33 862	20 398	6 936
4月	164	63	8.39	187	24 617	2 306	60	951	150	-	-	-	-
5月	123	32	8.78	156	25 631	2 305	60	951	150	-	-	-	-
6月	154	31	8.83	164	26 048	2 309	60	951	149	34 321	33 369	19 993	7 308
7月	122	26	8.83	166	25 909	2 307	59	961	149	-	-	-	-
8月	120	11	8.59	176	25 196	2 311	59	962	149	-	-	-	-
9月	146	12	8.49	185	24 954	2 311	59	968	149	35 815	35 167	20 922	7 446
10月	114	24	9.02	178	26 724	2 314	59	971	148	-	-	-	-
11月	108	17	9.08	219	26 656	2 315	59	974	148	-	-	-	-
12月	148	28	9.70	194	28 316	2 320	59	973	148	35 903	35 173	20 679	7 226
101年													
1月	142	40	9.09	181	26 473	2 314	59	966	148	-	-	-	-
2月	124	25	8.24	166	23 857	2 318	59	969	147	-	-	-	-

年 (月) 別	國民經濟(新臺幣億元)												
	國內生產毛額		經 濟				產業結構(%)			平均每人 國民生產毛額		國 民	
	商 品 及 服務輸出	減:商品及 服務輸入	成長率 (%)	農 業	工 業	服務業	農 業	工 業	服務業	新臺幣元	美 元	儲蓄毛額	儲蓄率 (%)
93年	69 810	65 620	6.19	- 5.39	9.54	5.17	1.68	31.75	66.57	518 280	15 503	33 581	28.61
94年	73 417	68 233	4.70	- 4.24	6.93	3.87	1.67	31.26	67.08	529 313	16 449	33 610	27.94
95年	83 257	75 768	5.44	13.84	7.84	4.22	1.61	31.33	67.06	550 099	16 911	37 095	29.55
96年	93 041	82 769	5.98	- 2.42	9.02	4.43	1.49	31.38	67.12	577 869	17 596	40 234	30.38
97年	92 087	85 884	0.73	0.10	0.24	1.06	1.60	29.05	69.35	562 439	17 833	36 681	28.36
98年	77 992	67 201	-1.81	- 3.00	- 4.15	- 0.53	1.73	28.92	69.35	558 751	16 901	35 620	27.62
99年	100 101	90 475	10.72	1.19	23.01	5.40	1.64	31.12	67.24	606 885	19 175	44 403	31.62
100年	104 154	94 748	4.04	1.89	4.39	3.02	1.72	29.57	68.71	610 281	20 713	41 253	29.16
2月	-	-	-	-	-	-	-	-	-	-	-	-	-
3月	24 996	23 116	6.62	1.00	11.84	5.03	1.46	29.22	69.32	153 055	5 187	10 576	29.83
4月	-	-	-	-	-	-	-	-	-	-	-	-	-
5月	-	-	-	-	-	-	-	-	-	-	-	-	-
6月	26 482	24 569	4.52	3.11	6.35	3.07	1.91	29.97	68.12	148 105	5 125	10 350	30.16
7月	-	-	-	-	-	-	-	-	-	-	-	-	-
8月	-	-	-	-	-	-	-	-	-	-	-	-	-
9月	26 235	23 634	3.45	-0.52	3.12	2.82	1.61	30.36	68.03	154 445	5 289	9 933	27.73
10月	-	-	-	-	-	-	-	-	-	-	-	-	-
11月	-	-	-	-	-	-	-	-	-	-	-	-	-
12月	26 440	23 429	1.89	3.45	-1.71	1.32	1.90	28.75	69.35	154 676	5 112	10 395	28.95
101年													
1月	-	-	-	-	-	-	-	-	-	-	-	-	-
2月	-	-	-	-	-	-	-	-	-	-	-	-	-

說 明：89年起道路交通事故含造成人員傷亡之案件(以前僅指造成人員當場或25小時內死亡之案件)。

附 註：①自86年起為臺閩地區資料。②為臺閩地區年(月)底資料，90年起全民健保被保險人數不包括第四類資料。

重要社經指標 (續2)

年 (月) 別	工業								商業及對外貿易			
	受雇者勞 動生產力 指 數 (民國95年 =100)	工 業 生產指數			工業生產 價 值 (新臺幣億元)	核備對外 投 資 (億美元)	核准僑外 投 資 (億美元)	核發建築 物使用執 照總樓地 板 面 積 (千平方公尺)	營利事業 家 數 ① (家)	營利事業 銷 售 額 (新臺幣仟萬元)	貿易值 (百萬美元)	
		製 造 業	建 築 工 程 業	出口							進口	
93年	92.57	92.05	92.31	82.36	111 890	33.82	39.52	27 873	1 141 167	3 200 292	182 370	168 758
94年	96.27	95.51	95.69	91.73	116 861	24.47	42.28	31 028	1 180 235	3 433 432	198 432	182 614
95年	100.00	100.00	100.00	100.00	127 203	43.15	139.69	36 202	1 189 878	3 460 471	224 017	202 698
96年	106.79	107.77	108.34	99.52	140 456	64.70	153.61	36 024	1 187 929	3 606 670	246 677	219 252
97年	105.68	105.85	106.65	90.30	139 777	44.66	82.37	32 717	1 178 882	3 540 993	255 629	240 448
98年	106.34	97.30	98.15	73.07	114 496	30.06	47.98	26 535	1 186 308	3 014 431	203 675	174 371
99年	124.02	123.50	126.22	65.90	147 160	28.23	38.12	24 014	1 214 339	3 637 120	274 601	251 236
100年	128.19	129.71	132.68	71.10	153 505	36.97	49.55	25 885	1 244 172	3 800 319	308 257	281 438
3月	129.40	139.90	144.12	55.72	13 961	4.55	2.39	1 691	1 218 065	64 627	27 220	25 461
4月	137.50	132.84	136.60	59.85	13 287	2.78	3.30	1 814	1 221 582	583 135	27 305	24 355
5月	129.91	135.98	139.42	71.54	13 379	2.28	3.38	2 174	1 224 044	58 065	27 856	26 625
6月	128.49	131.80	134.49	78.51	13 046	2.21	5.39	2 402	1 228 882	563 952	25 160	23 783
7月	129.01	134.02	136.84	72.53	13 199	2.63	3.52	2 200	1 231 808	55 809	28 123	24 737
8月	123.06	134.07	136.97	71.26	12 985	2.18	3.28	2 154	1 235 271	577 220	25 780	23 135
9月	123.35	125.77	128.57	62.65	12 580	1.59	4.02	1 902	1 237 980	56 724	24 611	22 803
10月	128.31	127.64	130.46	69.90	12 792	9.72	2.78	2 116	1 240 954	573 344	27 025	23 685
11月	118.97	124.62	126.91	85.02	12 137	5.60	8.55	2 572	1 243 427	53 390	24 674	21 463
12月	119.16	125.57	127.37	104.47	12 111	1.19	4.73	3 167	1 244 172	631 980	23 946	21 627
101年												
1月	132.44	111.52	113.22	77.74	10 684	5.05	2.38	2 356	1 244 183	47 445	21 079	20 607
2月	124.58	119.60	122.98	43.08	11 688	2.57	2.05	1 302	1 245 718	511 179	23 405	20 576
3月	...	135.12	138.69	64.16	...	1.86	6.14	2 149	26 344	23 987

年 (月) 別	商業及對外貿易					運輸通信						
	出(入)超	對 日 出(入)超 (百萬美元)	對 美 出(入)超 (百萬美元)	對 港 出(入)超 (百萬美元)	外銷訂單 (億美元)	交通運輸客運人數 (百萬人)				高速公路 收費站 通 行 車 輛 數 (萬輛次)	每百人 機 動 車 輛 數 (輛) ①	港埠貨物 裝 卸 量 (萬計費噸)
						鐵路	公路	航空 (千人)				
				國內	國際							
93年	13 613	-29 910	6 971	30 587	2 150.9	520	1 019	20 995	20 756	56 317	84.5	69 624
94年	15 817	-30 943	7 943	31 926	2 563.9	531	1 013	19 294	22 485	57 381	87.2	68 793
95年	21 319	-29 984	9 696	35 501	2 993.1	554	1 014	17 365	23 774	57 471	88.8	70 651
96年	27 425	-30 003	5 569	36 155	3 458.1	603	1 021	12 711	24 432	56 964	90.2	71 026
97年	15 181	-28 952	4 464	31 197	3 517.2	690	1 054	9 850	23 203	54 355	91.6	66 828
98年	29 304	-21 718	5 399	28 323	3 224.4	719	1 039	9 233	23 096	53 957	92.4	60 575
99年	23 364	-33 911	6 087	36 179	4 067.2	779	1 045	9 733	27 737	55 506	93.8	65 540
100年	26 820	-33 972	10 606	38 409	4 361.3	864	1 045	10 484	29 094	57 123	95.7	67 900
3月	1 758	-3 337	498	3 435	389.9	72	97	662	2 235	4 572	94.3	5 782
4月	2 949	-2 616	1 103	3 516	374.1	72	94	893	2 381	4 862	94.4	5 814
5月	1 231	-2 960	830	3 330	376.2	70	92	968	2 341	4 640	94.5	6 160
6月	1 378	-3 101	1 148	3 069	373.6	68	86	1 048	2 487	4 652	94.7	5 660
7月	3 386	-2 712	1 398	3 497	375.9	74	86	1 275	2 743	5 060	95.0	5 799
8月	2 645	-2 953	980	3 254	367.1	74	87	996	2 676	4 720	95.1	5 603
9月	1 808	-2 651	1 042	3 630	369.6	71	90	950	2 358	4 766	95.4	5 681
10月	3 340	-2 843	1 270	3 189	372.1	75	92	880	2 497	4 863	95.6	5 740
11月	3 212	-2 444	972	2 941	366.5	72	74	777	2 461	4 528	95.7	5 678
12月	2 319	-2 475	549	3 131	363.1	78	78	677	2 497	4 712	95.7	5 713
101年												
1月	472	-2 045	645	2 176	314.8	74	66	842	2 665	5 501	95.8	5 421
2月	2 829	-2 602	534	2 648	339.5	74	16	653	2 375	4 604	95.9	5 213
3月	2 357	-2 638	732	3 111	383.7	78	17	748	2 649	4 853	95.4	5 860

說 明：95年1月起之海關進出口貿易統計改按聯合國2004版「國際商品貿易統計手冊」規範之國際準則編布，出、進口總值改採「出口總值=出口+復出口」、「進口總值=進口+復進口」方式編算；並配合財政部已回溯修正各年(月)資料。

附 註：①係年(月)底數。

重要社經指標 (續3完)

年 (月) 別	運輸通信		財政、金融及景氣										
	觀光(千人次)		賦稅實徵淨額 (新臺幣百萬元)①			外匯存底 ② (億美元)	匯率		貨幣總計數M2②③		存款 ②③ (新臺幣 億元)	放款與 投資 ②③ (新臺幣 億元)	重貼現率 ② (年息 百分比率)
	國 人 出 國 人 數	來 台 旅 客 人 數	直接稅 (%)	間接稅 (%)	新臺幣/ 美 元		新臺幣/ 日 圓	(新臺幣 億元)	年增率 (%)				
						國 人 出 國 人 數				來 台 旅 客 人 數	直接稅 (%)	間接稅 (%)	新臺幣/ 美 元
93年	7 781	2 950	1 387 300	55.8	44.2	2 417.4	31.78	0.3118	228 931	7.19	231 484	179 640	1.750
94年	8 208	3 378	1 567 396	59.3	40.7	2 532.9	32.88	0.2815	244 101	6.63	246 116	193 602	2.250
95年	8 671	3 520	1 600 804	60.4	39.6	2 661.5	32.65	0.2760	256 682	5.15	258 115	201 539	2.750
96年	8 964	3 716	1 733 895	63.1	36.9	2 703.1	32.49	0.2916	258 831	0.84	260 525	206 269	3.375
97年	8 465	3 845	1 760 438	65.1	34.9	2 917.1	32.91	0.3656	277 505	7.21	278 652	213 315	2.000
98年	8 143	4 395	1 530 282	62.4	37.6	3 482.0	32.08	0.3491	293 556	5.78	294 486	214 823	1.250
99年	9 415	5 567	1 622 244	62.1	37.9	3 820.1	30.42	0.3753	309 538	5.44	310 057	228 037	1.625
100年	9 584	6 087	1 764 611	59.4	40.6	3 855.5	30.32	0.3925	324 519	4.84	323 022	241 729	1.875
3月	667	518	138 085	30.9	69.1	3 926.3	29.45	0.3569	313 480	5.97	312 037	232 597	1.625
4月	753	550	91 053	37.6	62.4	3 995.4	28.66	0.3527	315 458	6.29	313 989	233 459	1.750
5月	809	470	282 227	62.6	37.4	3 986.8	28.71	0.3532	313 569	5.77	313 607	235 150	1.750
6月	890	463	314 182	91.7	8.3	4 003.3	28.76	0.3590	315 301	5.94	314 762	235 111	1.750
7月	1 027	466	69 926	-13.2	113.2	4 007.7	28.87	0.3734	318 343	6.29	317 617	236 027	1.875
8月	911	507	116 296	76.6	23.4	4 002.9	29.06	0.3807	317 948	5.76	316 914	238 158	1.875
9月	823	461	193 334	54.7	45.3	3 891.7	30.52	0.3993	318 935	5.73	318 270	239 317	1.875
10月	845	530	108 926	84.2	15.8	3 933.3	29.96	0.3814	320 441	5.28	319 135	239 835	1.875
11月	706	619	169 098	41.9	58.1	3 879.7	30.37	0.3906	321 200	5.18	320 010	240 776	1.875
12月	657	649	109 592	65.5	34.5	3 855.5	30.32	0.3925	324 519	4.84	323 022	241 729	1.875
101年													
1月	901	460	93 448	33.9	66.1	3 903.0	29.64	0.3897	329 702	5.13	325 138	243 944	1.875
2月	772	525	74 162	71.3	28.7	3 944.3	29.43	0.3669	328 858	4.94	325 587	244 413	1.875
3月	724	693	140 017	29.7	70.3	3 938.7

年 (月) 別	財政、金融及景氣									物價指數年增率(%) (民國95年=100)			
	本國銀行 逾放 比率②④ (%)	股價指數 ⑤ (民國55年 =100)	國際收支餘額 (億美元)			景氣動向指標⑥		對策信號 判 斷 ⑦ (分)	躉售	消費者	進口	出口	
			經常帳	資本帳	金融帳	領先	同時						
93年	3.80	6 033.78	266.0	197.3	- 0.8	71.7	93.2	92.1	33	7.03	1.61	8.57	1.62
94年	2.24	6 092.27	200.6	175.8	- 1.2	23.0	95.5	96.9	22	0.62	2.31	2.43	- 2.46
95年	2.13	6 842.04	60.9	263.3	- 1.2	- 196.2	102.1	102.4	22	5.63	0.60	8.81	2.49
96年	1.84	8 509.56	- 40.2	351.5	- 1.0	- 389.5	107.5	108.3	25	6.47	1.80	8.95	3.56
97年	1.54	7 024.06	262.7	275.1	- 3.3	- 16.6	99.8	105.6	19	5.15	3.53	8.84	- 2.14
98年	1.15	6 459.56	541.3	429.2	- 1.0	134.7	102.2	96.7	19	- 8.74	- 0.87	- 9.61	- 6.60
99年	0.61	7 949.63	401.7	398.7	- 1.2	- 3.1	123.5	122.3	37	5.46	0.96	7.04	2.03
100年	0.43	8 155.79	62.4	412.7	- 1.2	- 316.2	125.8	130.2	24	4.32	1.42	7.65	0.09
3月	0.55	8 575.49	45.9	106.2	- 0.3	- 35.8	126.0	131.9	31	5.82	1.40	9.35	0.58
4月	0.54	8 860.92	-	-	-	-	125.8	131.8	29	4.66	1.31	7.85	0.11
5月	0.50	8 910.54	-	-	-	-	125.6	131.6	27	3.42	1.66	6.79	- 1.78
6月	0.48	8 748.66	49.0	83.6	- 0.2	- 41.3	125.2	131.0	25	3.89	1.95	7.53	- 2.05
7月	0.46	8 681.24	-	-	-	-	125.0	130.4	23	4.04	1.33	7.41	- 1.44
8月	0.47	7 763.33	-	-	-	-	124.8	129.7	20	4.08	1.34	6.93	- 0.75
9月	0.51	7 385.13	- 34.6	101.9	- 0.3	- 116.4	125.0	128.9	21	5.08	1.37	8.05	1.25
10月	0.46	7 345.08	-	-	-	-	125.6	128.3	19	5.75	1.26	9.38	3.56
11月	0.45	7 275.44	-	-	-	-	126.5	127.9	16	4.91	1.03	9.38	3.14
12月	0.43	6 969.15	2.1	121.0	- 0.3	- 122.8	127.7	127.6	14	4.28	2.02	8.02	2.97
101年													
1月	0.43	7 176.74	-	-	-	-	129.0	127.5	13	4.37	2.35	7.70	4.54
2月	0.43	7 855.93	-	-	-	-	130.5	127.4	15	1.84	0.23	4.33	1.18
3月	...	8 020.00	132.1	127.5	14	- 0.11	1.21	1.97	- 0.91

附註：①為年度資料，其中89年度指88年下半年及89年度。②係年(月)底數。③自101年2月起，調整金融機構之分類及貨幣總計數M2定義；並追溯歷年資料。
④90年(含)起資料係廣義(原逾期放款加計應予觀察放款資料)逾放比率。⑤係月(年)平均數。⑥年資料係各月資料平均。
⑦藍燈(衰退)：16分以下；黃藍燈(轉穩或衰退)：17~22分；綠燈(穩定)：23~31分；黃紅燈(轉熱或趨穩)：32~37分；紅燈(過熱)：38分以上。

中國統計學社

第 35 屆理事暨監事

理事長：石素梅

常務理事：李克昭 黃文璋 蔡鴻坤 羅昌南

常務監事：王維漢

理事：于宗先 任眉眉 吳鐵肩 林麗貞 韋伯韜 許玉雪

許璋瑤 陳宏 陳昌雄 陳珍信 陳婉淑 陳敬宏

鹿篤瑾 傅承德 曾勝滄 辜炳珍 黃吉實 黃提源

黃登源 劉三錡 劉天賜 劉惠美 鄭光甫 蕭興富

謝邦昌 蘇媛瓊

監事：吳焄雯 沈金祥 張惠菁 張雲濤 陳憫 黃建中

蔡宗儒 鄭文淵

統計通訊 = Newsletter of the

Statistical Association. - 第 1 卷第 1

期(民 79 年 1 月) — . . . 臺北市：中國統

計學報雜誌，民 79—

面， 公分

ISSN 1016-6171

1.中國 — 統計 — 期刊

514.205 ○

