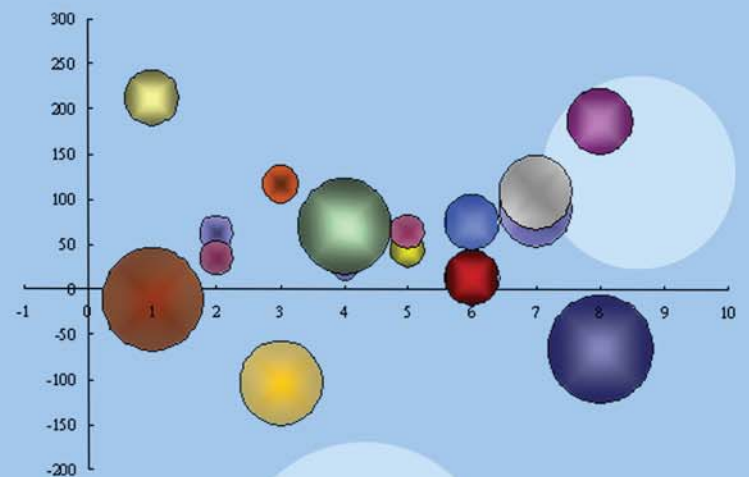
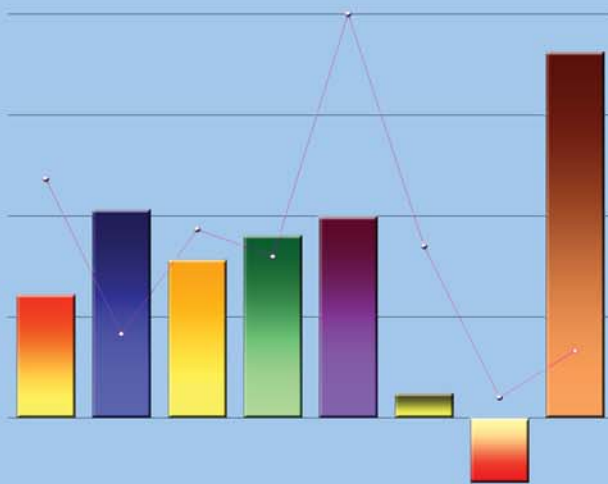
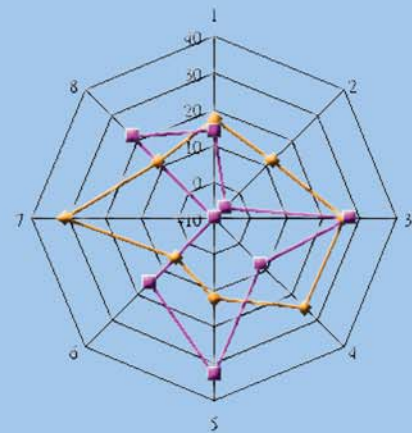
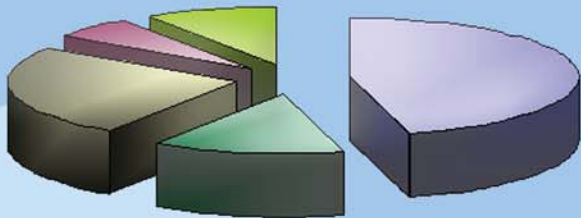


統計通訊

NEWSLETTER OF THE STATISTICAL ASSOCIATION

第23卷第7期 VOL. 23 NO. 7



中國統計學社

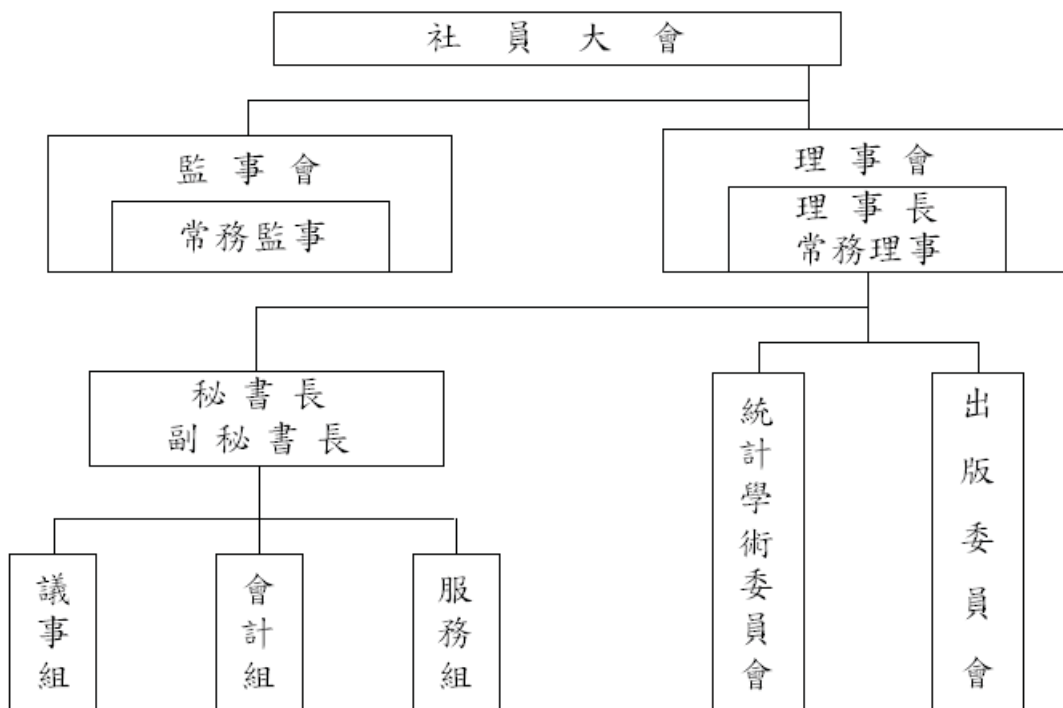
中國統計學社旨在弘揚統計學術，提供統計服務，並以研究統計學理及改良統計方法，促進統計發展為主要目的。本社在民國 19 年 3 月 9 日成立於南京，隨即依社章次第推展社務。政府播遷來台後，為恢弘統計學術功能，經籌備委員會積極策劃，迨民國 50 年完成在台復社，社務遂又陸續順利開展。

為配合推行社務需要，本社依章程在理事會下設統計學術委員會及出版委員會；另置秘書長、副秘書長各一人，下設議事、會計及服務等三組辦理社務有關事宜。本社每年召開社員大會一次，並常聯合有關學術機構共同舉辦各種統計學術研討會，邀請國內外統計學家發表最新統計論文。

在刊物出版方面，本社自民國 52 年 2 月創辦「中國統計學報」，即按季出刊；而後為充實內容，適時迅速提供最新資訊，復於民國 65 年 8 月及 69 年 3 月進行改版，由按季改為按月發行。為期本學報更具學術專業水準，在兼顧統計資訊傳播及服務社員原則下，自民國 79 年 1 月起再次改版，將統計理論、專題研究等部分單獨發行，仍名為「中國統計學報」，每半年出刊乙次，自民國 83 年起再改為按季出刊。另統計應用、統計實務、統計譯述、統計資料及統計消息等部分，則合併以「中國統計通訊」名稱按月發行。上述兩種刊物，與國外學術機構出版刊物定期交換，以加強推動國際統計事務，促進國際統計學術交流。

本社自成立以來，由於種種社務活動積極推展均著有成效，備受國內外學界重視與好評；今後，仍將秉持創社宗旨，積極策進統計學術研究，加速統計學術發展，激勵統計研究風氣，擴大統計服務層面，俾有效提升我國統計水準，提高我國在國際統計學界之地位。

組織系統圖



統計通訊

第 23 卷第 7 期

【統計專載】

- 02 99 年可耕作地非農用情形及未從事農牧業者特性分析 沈芝貝

【統計情報】

- 10 第二十一屆南區統計研討會 輔仁大學統計資訊學系
11 101 年中國統計學社論文獎甄選 統計學術委員會
12 中國統計學社 100 年度社員概況 秘書處
13 統計學社 100 年度社務活動報告 秘書處

【統計隨堂讚】

- 15 中學生的統計隨堂讚（第 7 回：第二章 敘述、澄清和資料陳示 1/8）
出版委員會

【統計資訊與服務】

- 20 重要經社指標

中華民國 79 年 1 月創刊

中華民國 101 年 7 月 1 日出刊

發行所／中國統計學社、中國主計協進社

總編輯／蔡鴻坤

編輯／陳國大

社址／台北市廣州街 2 號

電話／(02) 2380-3535

郵撥帳號／0004130-8

帳號：中國統計學社

行政院新聞局出版事業登記證/局版台誌第 8065 號

中華郵政台北字第 3479 號執照登記為雜誌交寄

稿件一經發表，版權即本通訊所有。如需保留版權或不願被刪改者，請預先註明。

99 年可耕作地非農用情形及未從事農牧業者特性分析

沈芝貝

行政院主計總處研究員

壹、前言

前陣子政治人物爲了農業問題吵得沸沸揚揚，隨著「假農舍、真豪宅」、「狗籠農舍¹」及農地浮濫徵收等問題躍上媒體版面後，假農民充斥、優良農地流失及糧食安全等議題突然又備受關注。爲確保糧食安全，「全國糧食安全會議」訂定 2020 年國內糧食自給率（以熱量計算）提高至 40% 之目標，而爲達成此目標需活化 14 萬公頃休耕地，故推動休廢耕農地再利用並檢視可耕作地非農用情形係成當前農業重要課題之一。

根據 99 年農林漁牧業普查初步統計結果顯示，農牧業家數計 78 萬 1,519 家，5 年來受農地開放買賣，以及繼承分戶新增影響，增加 9,165 家或 1.2%，而未從事農牧業者 6 萬 71 家，亦增加 1 萬 7,104 家或 39.8%。由於可耕作地非農用面積受未從事農牧業者家數多寡等特性影響，是以本文除簡要分析 99 年底可耕作地非農用情形外，亦藉由分析未從事農牧業者之家數、可耕作地分布、經營管理者和戶內 15 歲以上人口狀態，了解該等持有資源而未從事農牧業者之農家特性，以供政府及各界參考。

貳、提要分析

一、農牧業可耕作地非農用面積計 4 萬 4 千公頃

99 年底農牧業可耕作地非農用面積計 4 萬 4,396 公頃，占農牧業可耕作地面積 57 萬 9,192 公頃之 7.7%，其中暫作栽培農作物以外用途爲 2,646 公頃，全年未使用面積爲 4 萬 1,750 公頃，5 年來非農用面積增加 7,858 公頃或 21.5%。而臺灣地區非農用面積比率以北部地區 18.3% 最高；其次爲東部地區 12.5%，中、南部地區之 4.8% 及 5.3% 再次之。依縣市別觀察，除離島地區外，以新北市及新竹縣可耕作地非農用面積比率較高，達 29.3% 及 27.1%，即近 3 成之可耕作地爲非農業使用（詳下頁表 1）。

二、農牧業可耕作地非農用面積近 6 成係未從事農牧業者持有

另爲分析非農用可耕作地持有者特性，經檢視其從事農牧業情形發現，非農用可耕作地面積中，1 萬 8,381 公頃爲有從事農牧業者持有，其餘 2 萬 6,015 公頃爲未從事農牧業者持有。然因有從事農牧業者之可耕作地中僅約 3.3% 爲非農業使用，且爲擁有可耕作地部分未使用、畜禽飼養者及轉型休閒者，而未從事農牧業者持有近 6 成之非農用可耕作地，故以下特針對未從事農牧業者進行分析，藉以探討持有資源卻未從事農牧業者之經營單位特性（詳第 3 頁圖 1）。

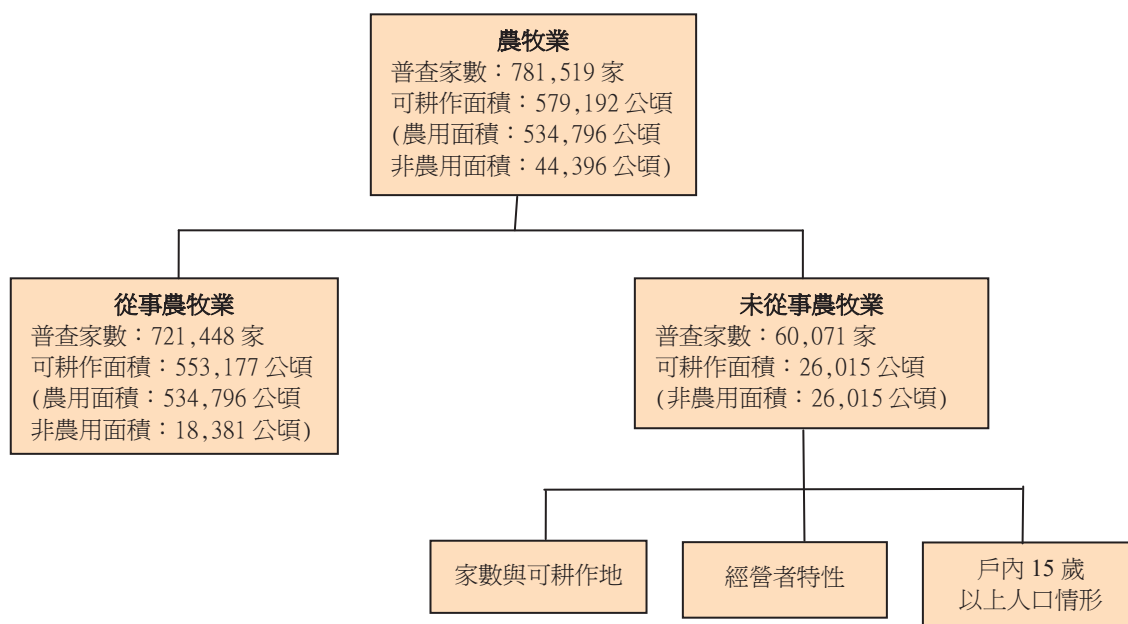
¹ 因農發條例十八條雖規定，持有 0.25 公頃以上的農地才能蓋農舍，但先前持有農地的老農不受此限制，於是許多仲介及建商鑽法律漏洞，找上不受法規限制之老農，以其名義建造一坪大小之「狗籠農舍」，申請建照及使用執照，找到買主後再由買方出資擴建。

表 1 農牧業之可耕作地及其非農用情形—按可耕作地座落位置分

	可耕作地面積 (公頃)	非農用面積 (公頃)	非農用面積		非農用面積 比率(%)
			暫作栽培農作物 以外用途(公頃)	全年未使用面積 (公頃)	
94 年底	597,438	36,539	1,395	35,143	6.3
99 年底	579,193	44,396	2,647	41,750	7.7
臺灣地區	576,564	43,394	2,642	40,752	7.5
北部地區	79,769	14,582	522	14,061	18.3
新北市	12,988	3,809	181	3,627	29.3
臺北市	1,929	301	12	289	15.6
基隆市	445	80	5	75	18.0
新竹市	1,822	332	6	326	18.2
宜蘭縣	18,040	1,657	92	1,565	9.2
桃園縣	26,602	3,549	159	3,390	13.3
新竹縣	17,942	4,856	68	4,788	27.1
中部地區	219,599	10,546	804	9,742	4.8
臺中市	41,444	2,228	473	1,755	5.4
苗栗縣	23,503	2,986	148	2,838	12.7
彰化縣	51,233	1,157	34	1,123	2.3
南投縣	38,363	3,070	96	2,973	8.0
雲林縣	65,057	1,105	51	1,054	1.7
南部地區	228,074	12,126	748	11,378	5.3
臺南市	70,997	3,213	416	2,797	4.5
高雄市	34,874	3,146	85	3,061	9.0
嘉義市	1,622	42	0.4	42	2.6
嘉義縣	66,698	1,268	72	1,196	1.9
屏東縣	52,377	3,320	169	3,151	6.3
澎湖縣	1,506	1,137	6	1,131	75.5
東部地區	49,122	6,140	568	5,572	12.5
臺東縣	23,776	2,901	155	2,746	12.2
花蓮縣	25,346	3,239	413	2,826	12.8
金馬地區	2,629	1,002	5	997	38.1
金門縣	2,623	1,002	5	997	38.2
連江縣	6	0.4	—	0.4	6.8

資料來源：99 年農林漁牧業普查初步統計

圖 1 農牧業之可耕作地非農用面積分析架構

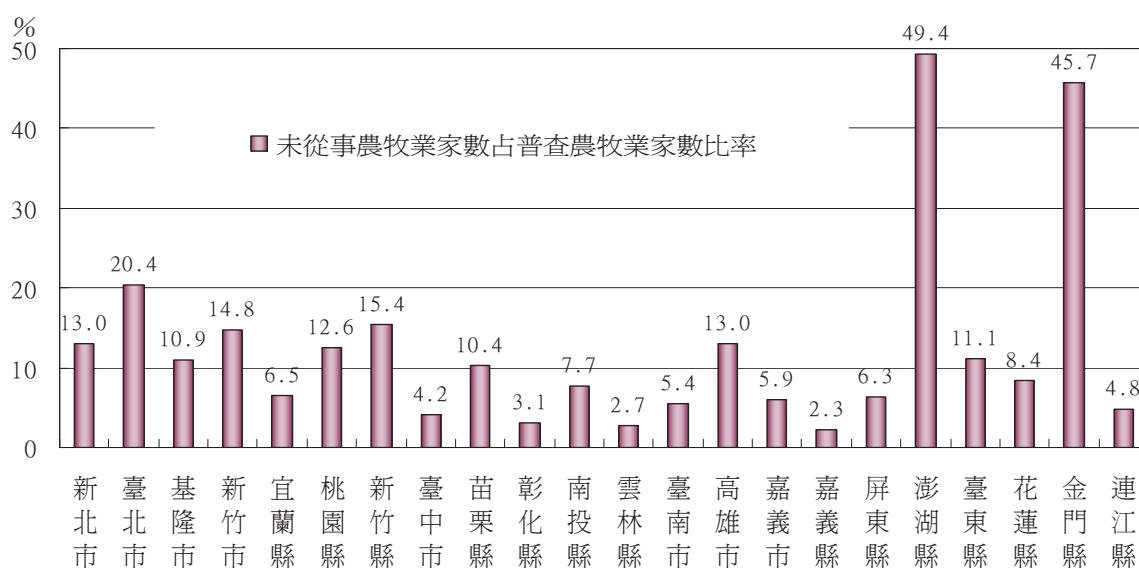


資料來源：99 年農林漁牧業普查初步統計

三、未從事農牧業家數占普查農牧業家數之 7.7%

99 年底未從事農牧業家數約 6 萬家，占普查農牧業家數之 7.7%，5 年來增加 1 萬 7,104 家或 39.8%。未從事農牧業家數比率以北部地區 12.5% 最高，其次依序為東部、南部及中部地區之 9.7%、7.6% 及 4.8%；若以縣市別觀之，除離島澎湖縣與金門縣高達 49.4% 及 45.7% 外，臺灣地區之新北市、臺北市、基隆市、桃園縣、新竹縣（市）、苗栗縣、高雄市及臺東縣之未從事農牧業家數比率亦皆高於 1 成，其中又以臺北市 20.4% 為最，即臺北市符合普查對象之農家中約有 5 分之 1 僅擁有農業資源卻未實際從事農作者（詳圖 2）。

圖 2 未從事農牧業家數占普查農牧業家數比率按縣市分



註：按地區別分，北部 12.54%；中部 4.82%；南部 7.63%；東部 4.82%；金馬 44.90%。

資料來源：99 年農林漁牧業普查初步統計

四、可耕作地座落位置與經營者分屬不同縣市情形，以都會縣市尤為明顯

未從事農牧業者所持有之可耕作地面積計 2 萬 6,015 公頃，其中座落位置與經營者不在同一縣市計 3,783 公頃或占 14.5%，顯較有從事農牧業者跨縣市經營面積占其總經營面積之 4.4% 為高，若就縣市別觀之，前述情形亦然。此外，可耕作地與經營者分屬不同縣市情形，以都會縣市尤為明顯，如臺北市未從事

農牧業者，其可耕作地面積 9 成不在臺北市內；而基隆市未從事農牧業者之可耕作地面積 8 成 3 不在基隆市內；嘉義市 7 成 3、新竹市 4 成 4、臺中市及高雄市皆約 2 成（詳表 2）。

表 2 農牧業之可耕作地與經營管理者分屬不同縣市情形—按經營管理者所在地分

中華民國 99 年底

	有從事農牧業			未從事農牧業		
	可耕作地面積 (公頃)	與經營管理者不 在同一縣市面積 (公頃)	可耕作地座落位置 與經營管理者所在 地不在同一縣市面 積比率(%)	可耕作地面積 (公頃)	與經營管理者 不在同一縣市 面積(公頃)	可耕作地座落位置 與經營管理者所在 地不在同一縣市面 積比率(%)
總計	553,178	24,536	4.4	26,015	3,783	14.5
臺灣地區	551,350	24,536	4.5	25,263	3,783	15.0
北部地區	75,665	6,956	9.2	8,921	2,588	29.0
新北市	12,540	2,123	16.9	1,632	389	23.8
臺北市	4,401	2,663	60.5	1,797	1,644	91.5
基隆市	630	245	38.9	84	70	83.1
新竹市	2,085	525	25.2	289	128	44.3
宜蘭縣	16,937	157	0.9	866	29	3.4
桃園縣	24,667	966	3.9	2,194	287	13.1
新竹縣	14,405	278	1.9	2,059	41	2.0
中部地區	210,444	3,604	1.7	5,839	379	6.5
臺中市	41,252	1,739	4.2	1,354	273	20.1
苗栗縣	20,952	336	1.6	1,438	28	1.9
彰化縣	50,376	729	1.5	665	51	7.6
南投縣	34,687	332	1.0	1,716	24	1.4
雲林縣	63,177	468	0.7	666	5	0.7
南部地區	220,932	13,688	6.2	7,325	778	10.6
臺南市	67,986	996	1.5	1,719	115	6.7
高雄市	41,231	9,399	22.8	2,574	514	20.0
嘉義市	3,124	1,631	52.2	116	84	72.5
嘉義縣	64,736	1,470	2.3	572	32	5.5
屏東縣	43,122	191	0.4	1,783	31	1.7
澎湖縣	732	0.3	0.1	562	2	0.4
東部地區	44,309	288	0.7	3,178	39	1.2
臺東縣	21,207	59	0.3	1,613	7	0.5
花蓮縣	23,102	229	1.0	1,565	31	2.0
金馬地區	1,828	-	-	752	-	-
金門縣	1,822	-	-	752	-	-
連江縣	6	-	-	0.3	-	-

註：未從事農牧業之經營管理者係指擁有可耕作地但決定不從事農牧業生產者

資料來源：99 年農林漁牧業普查初步統計

若進一步就未從事農牧業者之可耕作地座落位置分析，大部分之經營者與其可耕作地若非在同一縣市，亦多在鄰近縣市。如臺北市未從事農牧業者所持有之可耕作地面積除有 8.5% 座落於臺北市外，有 24.6% 座落於新北市、10.3% 座落於苗栗縣、9.5% 座落於新竹縣。而基隆市除 16.9% 座落於本市外，亦有 47.0% 落於新北市、8.8% 座落於花蓮縣及 5.4% 座落苗栗縣（詳表 3）。

表 3 未從事農牧業者可耕作地面積之主要座落縣市—按經營管理者所在地分

中華民國 99 年底

經營管理者所在地	未從事農牧業 可耕作地面積 (公頃)	可耕作地分布之前 5 大縣市 及其面積結構比 (%)									
新北市	1,632	新北市	76.2	花蓮縣	3.9	臺東縣	3.3	桃園縣	3.0	苗栗縣	2.9
臺北市	1,797	新北市	24.6	苗栗縣	10.3	新竹縣	9.5	臺北市	8.5	桃園縣	8.5
基隆市	84	新北市	47.0	基隆市	16.9	花蓮縣	8.8	苗栗縣	5.4	宜蘭縣	5.3
新竹市	289	新竹市	55.7	新竹縣	29.8	苗栗縣	8.2	臺東縣	1.6	花蓮縣	1.2
宜蘭縣	866	宜蘭縣	96.6	新北市	1.4	苗栗縣	0.6	花蓮縣	0.2	南投縣	0.2
桃園縣	2,194	桃園縣	86.9	新竹縣	4.0	苗栗縣	3.1	花蓮縣	1.2	臺東縣	1.1
新竹縣	2,059	新竹縣	98.0	苗栗縣	0.8	桃園縣	0.5	新竹市	0.2	臺南市	0.2
臺中市	1,354	臺中市	79.9	苗栗縣	9.9	南投縣	3.2	彰化縣	1.9	雲林縣	1.0
苗栗縣	1,438	苗栗縣	98.1	新竹縣	0.7	臺中市	0.3	新竹市	0.3	花蓮縣	0.1
彰化縣	665	彰化縣	92.4	南投縣	2.7	苗栗縣	2.0	高雄市	0.8	臺中市	0.7
南投縣	1,716	南投縣	98.6	新北市	0.4	苗栗縣	0.3	雲林縣	0.2	彰化縣	0.2
雲林縣	666	雲林縣	99.3	嘉義縣	0.2	屏東縣	0.2	澎湖縣	0.2	南投縣	0.1
臺南市	1,719	臺南市	93.3	高雄市	2.3	新竹縣	1.5	嘉義縣	0.6	臺東縣	0.4
高雄市	2,574	高雄市	80.0	臺南市	5.1	澎湖縣	5.0	屏東縣	4.2	臺東縣	1.5
嘉義市	116	嘉義縣	60.0	嘉義市	27.6	臺南市	7.0	雲林縣	4.1	臺東縣	0.5
嘉義縣	572	嘉義縣	94.5	臺南市	1.5	雲林縣	1.4	臺東縣	1.0	高雄市	0.6
屏東縣	1,783	屏東縣	98.3	新竹縣	0.6	臺東縣	0.4	臺南市	0.2	高雄市	0.2
澎湖縣	562	澎湖縣	99.6	花蓮縣	0.3	嘉義縣	0.1				
臺東縣	1,613	臺東縣	99.6	高雄市	0.3	屏東縣	0.1				
花蓮縣	1,565	花蓮縣	98.0	臺東縣	1.5	宜蘭縣	0.2	新北市	0.2	臺南市	0.1
金門縣	752	金門縣	100.0								
連江縣	0.3	連江縣	100.0								

資料來源：99 年農林漁牧業普查初步統計

五、未從事農牧業者近 8 成之可耕作地面積小於 0.5 公頃

99 年底未從事農牧業者中，有高達 55.7% 之可耕作地面積小於 0.25 公頃，且面積大於 0.25 但未滿 0.50 公頃者亦占 23.1%，即近 8 成之未從事農牧業者可耕作地小於 0.5 公頃，平均可耕作地面積 0.43 公頃。反觀有從事農牧業者，可耕作地規模雖亦主要落在 0.25 至未滿 0.5 公頃，占 33.7%，然 1 公頃以上者亦占 20.1%，平均可耕作地面積 0.77 公頃，顯示有從事農牧業之可耕作地面積普遍大於未從事農牧業（詳表 4）。

表 4 農牧業者按從事農牧業情形及可耕作地規模分

中華民國 99 年底

	總計		有從事農牧業		未從事農牧業	
	家數(家)	結構比(%)	家數(家)	結構比(%)	家數(家)	結構比(%)
總計	781,519	100.0	721,448	100.0	60,071	100.0
無可耕作地	5,947	0.8	5,947	0.8	-	-
未滿 0.25 公頃	171,151	21.9	137,687	19.1	33,464	55.7
0.25 ~未滿 0.50 公頃	257,075	32.9	243,172	33.7	13,903	23.1
0.50 ~未滿 0.75 公頃	125,622	16.1	120,269	16.7	5,353	8.9
0.75 ~未滿 1.00 公頃	71,697	9.2	69,095	9.6	2,602	4.3
1.00 ~未滿 1.25 公頃	52,074	6.7	50,208	7.0	1,866	3.1
1.25 ~未滿 1.50 公頃	24,086	3.1	23,552	3.3	534	0.9
1.50 ~未滿 1.75 公頃	19,511	2.5	19,009	2.6	502	0.8
1.75 ~未滿 2.00 公頃	10,557	1.4	10,219	1.4	338	0.6
2.00 公頃以上	43,799	5.6	42,290	5.9	1,509	2.5
平均可耕作地面積(公頃)	0.74	-	0.77	-	0.43	-

資料來源：99 年農林漁牧業普查初步統計

六、僅擁有可耕作地但未從事農牧業生產之經營管理者平均年齡較有從事農牧業者低

99 年底僅擁有可耕作地但未從事農牧業生產之女性經營管理者比率為 35.4%，較有從事農牧業之 23.4% 高約 12 個百分點。另從經營管理者年齡結構觀之，未從事農牧業者主要集中在 45 歲至 59 歲之間占 36.9%，合計未滿 60 歲者占 48.4%，較有從事農牧業者之 43.3% 高出 5.1 個百分點。而有從事農牧業者則主要落在 60 歲至 74 歲之間占 39.3%，較未從事之 31.4% 高出 7.9 個百分點。惟未從事農牧業之年齡結構並非全然較有從事農牧業者年輕，75 歲以上者占 20.2% 較有從事農牧業者之 17.5%，高約 2.7 個百分點（詳表 5）。

表 5 農牧業經營管理者之性別及年齡按從事農牧業情形分

中華民國 99 年底

單位：%

	總計		性別		年齡					平均年齡(歲)
	家數(家)	百分比	男	女	15~29 歲	30~44 歲	45~59 歲	60~74 歲	75 歲以上	
總計	781,519	100.0	80.5	24.2	0.5	7.7	35.5	38.7	17.7	62.0
有從事農牧業	721,448	100.0	81.1	23.4	0.4	7.5	35.3	39.3	17.5	62.0
未從事農牧業	60,071	100.0	73.9	35.4	1.1	10.4	36.9	31.4	20.2	61.1

資料來源：99 年農林漁牧業普查初步統計

再結合教育程度發現，未從事農牧業之經營管理者超過一半為國（初）中以上教育水準，其中大專及以上教育程度者占 10.6%，較有從事農牧業者之 6.9% 高出 3.7 個百分點，且在各年齡層，大專及以上之結構在未從事農牧業者中皆較有從事農牧業者高（詳表 6）。

表 6 農牧業經營管理者之教育程度按從事農牧業情形及年齡分

中華民國 99 年底

單位：%

	總計		不識字	小學 及自修	國(初)中	高中(職)	大專 及以上
	家數(家)	百分比					
總計	781,519	100.0	10.8	42.9	20.0	19.1	7.1
有從事農牧業	721,448	100.0	10.7	43.6	20.0	19.0	6.9
15~29 歲	57,160	100.0	0.0	1.3	26.1	51.2	21.4
30~44 歲	150,669	100.0	0.1	11.4	40.4	37.5	10.7
45~59 歲	196,673	100.0	0.2	52.3	22.5	17.9	7.1
60~74 歲	190,903	100.0	15.1	66.1	9.4	6.6	2.9
75 歲以上	126,043	100.0	37.8	53.4	4.7	2.8	1.3
未從事農牧業	60,071	100.0	13.0	35.4	20.5	20.5	10.6
15~29 歲	6,891	100.0	0.0	1.1	26.3	44.7	27.9
30~44 歲	13,906	100.0	0.1	12.3	39.1	34.7	13.9
45~59 歲	14,751	100.0	0.8	46.8	21.5	20.0	11.0
60~74 歲	12,393	100.0	20.0	56.4	10.1	8.4	5.2
75 歲以上	12,130	100.0	43.0	46.1	5.2	3.7	2.1

資料來源：99 年農林漁牧業普查初步統計

七、未從事農牧業之戶內 15 歲以上人口在 2 人以下者，較有從事農牧業者高 10.6 個百分點

就農牧戶內 15 歲以上人口觀之，未從事農牧業之戶內 15 歲以上人口數為 2 人者，占 26.7% 為最多，其次僅 1 人者占 21.6%，兩者合計為 48.3%，較有從事農牧業者高出 10.6 個百分點，且未從事農牧業之平均 15 歲以上人口數為 2.9 人，較有從事農牧業之 3.3 人少約 0.4 人。(詳表 7)。

表 7 農牧業之戶內 15 歲以上人口數按從事農牧業情形分

中華民國 99 年底

單位：%

	總計		1 人	2 人	3 人	4 人	5 人 及以上	平均戶內 15 歲以上人口 數(人)
	家數(家)	結構比						
總計	780,388	100.0	13.0	25.6	18.5	20.0	22.9	3.3
有從事農牧業	720,345	100.0	12.3	25.5	18.5	20.3	23.4	3.3
未從事農牧業	60,043	100.0	21.6	26.7	17.8	16.9	17.0	2.9

資料來源：99 年農林漁牧業普查初步統計

參、結語

- 一、99 年底農牧業可耕作地非農用面積為 4 萬 4,396 公頃，5 年來增加 7,858 公頃，若加計兩次普查減少之可耕作地面積 1 萬 8,246 公頃，累計非農用面積為 6 萬 2,642 公頃，已占 94 年底可耕作地面積之 10.5%。
- 二、臺灣北部地區之可耕作地非農用面積比率、未從事農牧業家數比率皆較其他地區高，且在都會縣市中農牧業者所在地與可耕作地座落位置分屬不同縣市情形尤為明顯。
- 三、未從事農牧業者近 8 成之可耕作地面積小於 0.5 公頃，其中 5 成未滿 0.25 公頃，且平均可耕作地面積 0.43 公頃遠低於有從事農牧業者之 0.77 公頃，顯示未從事農牧業者之可耕作地有可耕作地零碎化情形。
- 四、未從事農牧業之經營管理者 75 歲以上結構占 20.2%，亦即持有農地資源但未從事農牧業者中有 5 分之 1 為高齡經營者。另未從事農牧業者之戶內 15 歲以上人口數多集中於 2 人及以下，較有從事農牧業者高 10.6 個百分點。

第二十一屆南區統計研討會

輔仁大學統計資訊學系



2012

第二十一屆南區統計研討會

暨

- 2012 中華機率統計學年會及學術研討會
- 2012 海峽兩岸統計調查研究方法與應用研討會
- 2012 國際應用統計學術研討會
- 第四屆國際金融數據挖掘研討會
- 第九屆中國數據挖掘與商業智能研討會

<主辦單位>

天主教輔仁大學商學研究所
天主教輔仁大學統計資訊學系
中華機率統計學會
中華資料採礦協會

時間：2012 年 6 月 29-30 日(星期五-星期六)

地點：輔仁大學國璽樓與濟時樓國際會議廳

<合辦單位>

天主教輔仁大學管理學院
行政院國家科學委員會數學研究推動中心
中央研究院統計科學研究所
教育部
新北市政府
中國統計學社
財團法人張文豹文教基金會
國立台北大學統計學系
中華市場研究協會
銘傳大學應用統計資訊學系
中國統計學會
中國人民大學
廈門大學
北京商智通信息技術有限公司

聯絡人: 輔仁大學統計資訊學系 周依倚 秘書
電話: 02-2905-2606 Email: stat@mail.fju.edu.tw

聯絡人: 中華資料採礦協會 莊惟苗 助理
電話: 02-2905-6388 Email: luck00923@gmail.com

101 年中國統計學社論文獎甄選

統計學術委員會

本社為鼓勵碩士生統計研究興趣，提高統計學術水準，自民國 76 年起開辦「中國統計學社論文獎」甄選活動。今（101）年度的論文獎甄選活動已經開始！歡迎統計及相關系所碩士班在學學生或剛畢業者踴躍參加，報名資格、方式和給獎標準詳如下表！

101年

中國統計學社論文獎甄選

報名資格

凡 100 學年度為本社團體社員之國內各大學統計及相關系所碩士班在學生或畢業生之論文，屬於統計方法之應用及統計理論研究，且未領有其他獎學金者，均可申請。

報名方式

請各系（所）有意願且符合規定之碩士班在學生或畢業生，經由 2 位老師推薦（含指導老師），填妥申請書並檢附畢業論文及電子檔案（PDF 檔）各乙份，自即日起至 7 月 31 日前函送本社統計學術委員會彙辦（請註明參加「中國統計學社論文獎」甄選，地址：臺北市廣州街 2 號 6 樓，電話：(02) 23803507 黃玉均小姐），相關檔案文件請逕至本社網站（<http://www.stat.org.tw>）下載。

給獎標準及名額

論文獎採公開評審方式，優等至多 6 名，其中得以 1 名為最優，最優發給獎金 3 萬元及獎牌；優等發給獎金 2 萬元及獎牌；另擇優選取佳作數名，頒發獎牌，並於本社今（101）年底社員大會中頒發。

歡迎您踴躍參加

中國統計學社 100 年度社員概況

秘書處

截至本（100）年底止，全體社員合計 606 個，其中個人社員 576 人（內含永久社員 571 人、一般社員 5 人）、團體社員 30 個單位，其中新進個人永久社員 15 人、團體社員 1 人、一般社員 1 人，有關新進社員資料詳附表。

由於積極建議本社一般社員轉為永久社員，目前個人社員已多數為永久社員，社費之稽催工作除少數團體社員仍須加強聯繫外，負擔已漸為舒緩。

本社社員因公務繁忙，職務或居所異動常未能主動告知，致聯繫所耗郵資日益沈重，社員委員會為提高社員聯繫效率，已逐步建立社員電子郵件帳號資料，希望各位社員若有電子郵件信箱能主動傳送本社建檔；中國統計通訊擬自民國 101 年 1 月起出版電子書刊，以服務社員。聯絡人：許珮涵hsiang@dgbas.gov.tw 電話：02-23803458

統計學社 100 年度新進社員名單

個人社員				
姓名	性別	現職	社員別	介紹人
張志強	男	台北市政府主計處副處長	永久	蔡處長鴻坤、葉副處長滿足
林英博	男	淡江大學管理科學所博士生	永久	吳淑妃教授
蔡鈺泰	男	行政院主計總處綜合統計處專門委員	永久	蔡處長鴻坤、葉副處長滿足
曾雪雅	女	行政院主計總處綜合統計處簡任視察	永久	蔡處長鴻坤、葉副處長滿足
邱惠玲	女	行政院主計總處綜合統計處統計法制科科長	永久	蔡處長鴻坤、葉副處長滿足
施進發	男	行政院主計總處國勢普查處人力調查科科長	永久	羅處長昌南、陳副處長憫
吳佩璇	女	行政院主計總處綜合統計處社會統計科科長	永久	蔡處長鴻坤、葉副處長滿足
李文德	男	行政院主計總處綜合統計處統計服務科科長	永久	蔡處長鴻坤、葉副處長滿足
高志祥	男	行政院主計總處綜合統計處經濟預測科科長	永久	蔡處長鴻坤、葉副處長滿足
黃偉傑	男	行政院主計總處綜合統計處產業關聯科科長	永久	蔡處長鴻坤、葉副處長滿足
王文貞	女	行政院主計總處綜合統計處綠色所得科科長	永久	蔡處長鴻坤、葉副處長滿足
莊文寬	男	行政院主計總處綜合統計處家庭收支科科長	永久	蔡處長鴻坤、葉副處長滿足
陳曉倩	女	嘉義大學應用數學系	永久	
朱竹青	女	考選部統計室主任	永久	
梁德馨	女	輔仁大學統計資訊學系	永久	
嚴好樺	女	中山大學應用數學系（三年級）學生	一般	陳美如教授、郭美惠教授
團體社員				
社員名單			介紹人	
真理大學統計與精算學系			彭系主任成煌	

統計學社 100 年度社務活動報告

秘書處

壹、一年來的努力

統計學社在全體社員與社務工作人員熱心支持，以及理事長與理、監事策勵下，各項社務得以順利推行。為讓全體社員瞭解去（100）年社務活動，茲就過去一年重點工作簡要說明如次：

一、舉辦社員大會及統計學術研討會

去年社員大會暨統計學術研討會於 12 月 16、17 日假中央研究院舉行，由石理事長素梅致歡迎詞，會中頒發終身成就獎、論文獎及統計獎學金，其中終身成就獎係為表彰長期對我國統計事業有卓越貢獻者，得獎人為中央研究院院士吳建福先生。

統計學術研討會由本社及中央研究院統計科學研究所等共同籌劃，合辦單位尚包括教育部、行政院主計總處（原行政院主計處）、中央研究院統計科學研究所及中國主計協進社等單位，本次研討會共發表 26 篇論文，包括政府統計論文 17 篇及國際學術論文 9 篇。

二、辦理第 35 屆理、監事選舉

本社第 34 屆理、監事任期已於去年 12 月 7 日屆滿，因第 34 屆理、監事係由社員以集會方式選舉產生，故第 35 屆理、監事採通訊選舉，選票於去年 10 月 18 日寄發，並於 11 月 11 日第 34 屆理監事會第 3 次聯席會議中進行開票，計選出理事 31 人、候補理事 10 人，監事 9 人及候補監事 3 人。選舉結果經提報去年 12 月 16 日社員大會通過後，於 12 月 28 日上午召開本屆理、監事會第 1 次聯席會議，選舉理事長、常務理事及常務監事，選舉結果，石理事素梅連任本屆理事長；常務理事分別為李理事克昭、黃理事文璋、蔡理事鴻坤、羅理事昌南；常務監事為王監事維漢。

三、辦理論文獎及統計獎學金

去年論文獎計有成功大學統計研究所等 11 個統計相關研究所推薦 20 位同學參賽。經本社統計學術委員會評審結果，「最優獎」從缺；「優等獎」5 名；「佳作」7 名。

大學獎學金則計收到政治大學等 14 所校院薦送 14 名學生參加甄選，經本社統計學術委員會審查，核發 14 名學生各壹萬元獎學金。截至去年止，獲頒本社獎學金人數累計 430 名，金額達 248 萬元。

四、促進統計研究成果交流

這 1 年來，除了例行性按季出版「中國統計學報」，按月出版「統計通訊」外，去年補助淡江、台北及中正等 3 所大學辦理統計學術研討會，以促進統計研究成果交流。

貳、100 年中國統計學社大事紀要

日期	大 事 紀 要
2.21	補助淡江大學辦理統計學術研討會
4.26	補助台北大學辦理統計學術研討會
5.16~10.25	100 年論文獎甄選
5.27	補助中正大學辦理統計學術研討會
8.25~10.25	100 年大學獎學金甄選
9.1~11.11	101 年大專院校校際統計研討會經費補助申請
9.1	召開統計學術委員會
10.25	召開統計學術委員會
11.11	召開第 34 屆理監事會第 3 次聯席會議
12.16~17	舉辦 100 年社員大會暨統計學術研討會
12.28	召開第 35 屆理監事會第 1 次聯席會議

中學生的統計隨堂讚

(第 7 回：第二章 敘述、澄清和資料陳示 2/8)

出版委員會

三、測量的尺度

測量的尺度取決於使用的方法。為有助於資料陳示、解釋和分析，對尺度測量的基本了解是必需的。較常用的尺度衡量有：

- 名目 (Nominal)。
- 次序 (Ordinal)。
- 區間 (Interval)。
- 比例 (Ratio)。

分類或屬質的變數往往為名目和次序尺度。

(一) 名目尺度

一個名目尺度顯示受查者所屬的組別，屬衡量分類的尺度。例如，性別可以被分類為男性或女性，宗教可以分類為猶太教人、穆斯林（回）教人、基督教徒、佛教徒和其他，有時候會將類別用數字代碼表示（如 1 = 女，2 = 男性），但代碼不意味著大小順序。

(二) 次序尺度

次序尺度擴展名目尺度為有順序的訊息，即某受查者比其他受查者具更多的特定特徵時，可改用次序尺度

- 求職者的優秀程度排序。
- 根據教育水準進行分類。
- 衡量某些議題的偏好程度，如 '非常同意'，'同意'，'無意見'，'不同意'，'非常不同意'屬量的變數往往用區間和比例尺度。

(三) 區間尺度

區間尺度不是只有簡單的次序測量，還具區間規模測量，任何兩個受查者的測量差異幅度是有意義的，例如以公斤衡量體重，則兩個 69 公斤及 82 公斤的人，與分別是 64 公斤和 51 公斤的兩個人之間的重量差異幅度同樣是 13 公斤，這差幅為區間尺度，是有意義的。此外，100 公斤重的人是 50 公斤重的人兩倍，因此可以說大部分的區間尺度用比例尺度表示也具意義。

(四) 比例尺度

比例尺度為區間尺度的特殊形態，有一個真正的零存在；有些區間尺度以比例尺度表示並不具意義，例如，40°C 的熱量並非 20°C 的兩倍，因為零度攝氏不代表沒熱量，只是一個比較基準，所以當我們在實務上處理凱氏溫度 (Degrees Kelvin) 的溫度矩陣時又不一樣，存有一個真正的零 (所謂的'絕對零度')，這時 40K 的熱量 (即 40 degrees Kelvin) 為 20K 的兩倍。

另一個比例尺度的例子是現金計量，有一個絕對的零，表示你手中連最小的五角硬幣（最小法律硬幣）都不可以有！

（五）數字與名目、次序、區間、比例尺度之間的關係

數字可以用上述任何四個測量尺度之一來表示，但這些數字以名目、次序、區間等不同方式的對應值卻有不同的含意。假設 1, 2 和 3 分別代表上述任何一個的測量。以名目尺度而言，其值的大小不具意義，以 3、1、2 或 6、4、8 的任意三個不同數字的代表意義都是一樣的；在次序尺度方面，數字 1, 2, 3 的值大小是很重要的，但 1 和 2、2 和 3 的幅度差不具任何意義。然而，在區間尺度的測量，1 和 2、2 和 3、1 和 3 的一半是有相同的意義。

測試您的知識

問題

下列敘述是用什麼尺度測量：至下午 3 時止，6 小時內下了 31 毫米的雨量？

- (A) 名目 (B) 次序
(C) 區間 (D) 比例

答：(D) 比例，(0 毫米是最小值，即無雨)。

測試您的知識

問題

“有雨/無雨”的序敘述屬何種測量尺度？

- (A) 名目 (B) 次序
(C) 區間 (D) 比例

答：(B) 次序。

情節

社會學家希望在郊區進行一項家戶調查。她決定測量的變數包括：

- 1、家戶戶長的主要語言（英語，中文，希臘文，義大利文）。
- 2、家庭年收入。
- 3、最高的教育水平（小學、國中、高中、專科、大學）。

確定每個變數的測量尺度。

測試您的知識

問題

家戶戶長的主要語言的變數，適用何種測量尺度？

- (A) 名目
(B) 次序
(C) 區間
(D) 比例

答：(A) 名目。

測試您的知識

問題

答：(D) 比例。

家庭年收入的變數，適用何種測量尺度？

- (A) 名目
- (B) 次序
- (C) 區間
- (D) 比例

測試您的知識

問題

答：(B) 次序。

最高教育水平的變數，適用何種測量尺度？

- (A) 名目
- (B) 次序
- (C) 區間
- (D) 比例

四、離散和連續變數

屬量變數的另一個有用區分是這些值可以被分為離散或連續數值。

最常見的離散變數是點人頭，在這種情況下，這個數值必須是整數，包括家庭人數、道路死亡人數及每天抽煙的人數。

連續變數表示數值是連續的，如身高、重量、空氣中總懸浮微粒濃度（微克/立方公尺）；無可避免地，四捨五入的測量方式往往將連續變數轉換成離散變數。例如，納稅數額原以「元」計算，但財政部所公布的統計就以四捨五入方式公布至「百萬元」；同理，當別人問你的身高時，你的回答通常以公分代替公厘來回答，縱使公厘比公分準確，也不會以公厘回答。

測試您的知識

問題

答：(B) 離散數值。

人們被調查在上個月去看醫生的次數，則回答是離散或連續數值？

- (A) 連續
- (B) 離散
- (C) 連續數值改為離散數值

測試您的知識

問題

人們被要求說出調查時的年齡，則回答是離散或連續數值？

- (A) 連續
- (B) 離散
- (C) 連續數值改為離散數值

答：(C) 連續數值改為離散。

測試您的知識

問題

人們被要求說出他們最近一次生日的年齡，則回答是離散或連續數值？

- (A) 連續
- (B) 離散
- (C) 連續數值改為離散數值

答：(B) 離散；相對於前一個問題，被調查時的年齡是 25 歲 4 個月就會回答 25 歲。

測試您的知識

問題

一瓶 955mL 的液體，是離散或連續數值？

- (A) 連續
- (B) 離散
- (C) 連續數值改為離散數值

答：(A) 連續。

統計通訊稿約

- 一、刊登原則：本刊所登文章所需稿件為統計專載（針對某特定專題所發表之工作成果及研究心得）。
- 二、文字應流暢精確，以不超過 3,000 字為原則，數字請取 1 位小數。
- 三、翻譯稿請附原文，註明詳細出處，並請取得原著作所有權人同意授權。
- 四、來稿請註明作者姓名、職稱、服務機關。
- 五、來稿檔案格式為 word 檔，圖表請附原 excel 格式，以利統一修正格式。
- 六、本刊對來稿有刪改權，如不願被刪改者請先註明，未能刊登者，稿件恕不退還。
- 七、稿件一經發表，版權即本刊所有，如需保留版權者請預先註明。
- 八、來稿請註明「統計通訊投稿」逕寄：臺北市廣州街 2 號 5 樓，中國統計學社編輯部陳國大先生 (E-Mail：gwardar@dgbas.gov.tw)收。



重要社經指標(1/4)

年 (月) 別	人口						人力資源						
	戶籍登記 人口數 ① (千人)	自然 增加率 ⑥ (%)	社會 增加率 ⑥ (%)	育齡婦女 總生育率 ⑦ (人)	性比例 ① (每百女子 所當男子 數)	離婚率 ⑥ (對/千人)	勞動力 人口 (千人)	勞動力			工業占 就業人口 比率 (%)	服務業占 就業人口 比率 (%)	失業率 (%)
								參與率 (%)	男	女			
93年	22 689	3.59	0.14	1.18	103.53	2.77	10 240	57.66	67.78	47.71	35.90	57.54	4.44
94年	22 770	2.92	0.65	1.12	103.16	2.75	10 371	57.78	67.62	48.12	36.40	57.67	4.13
95年	22 877	3.01	1.64	1.12	102.72	2.83	10 522	57.92	67.35	48.68	36.59	57.92	3.91
96年	22 958	2.76	0.81	1.10	102.28	2.55	10 713	58.25	67.24	49.44	36.80	57.92	3.91
97年	23 037	2.40	1.02	1.05	101.89	2.43	10 853	58.28	67.09	49.67	36.84	58.02	4.14
98年	23 120	2.07	1.52	1.03	101.34	2.48	10 917	57.90	66.40	49.62	35.85	58.87	5.85
99年	23 162	0.91	0.92	0.90	100.94	2.51	11 070	58.07	66.51	49.89	35.92	58.84	5.21
100年	23 225	1.88	0.82	1.07	100.57	2.46	11 200	58.17	66.67	49.97	36.34	58.60	4.39
4月	23 170	0.94	1.39	-	100.81	2.40	11 126	57.91	66.49	49.61	36.31	58.60	4.29
5月	23 175	1.68	0.46	-	100.78	2.55	11 146	57.97	66.56	49.67	36.50	58.47	4.27
6月	23 180	1.98	1.14	-	100.75	2.57	11 183	58.11	66.67	49.85	36.52	58.43	4.35
7月	23 188	2.41	1.45	-	100.72	2.56	11 248	58.40	66.82	50.28	36.37	58.58	4.41
8月	23 194	2.29	0.53	-	100.70	2.65	11 284	58.54	66.97	50.41	36.29	58.68	4.45
9月	23 198	3.33	-1.07	-	100.67	2.66	11 231	58.22	66.67	50.06	36.33	58.65	4.28
10月	23 206	2.82	1.07	-	100.64	2.39	11 249	58.26	66.69	50.12	36.33	58.63	4.30
11月	23 215	3.32	1.41	-	100.61	2.49	11 270	58.32	66.74	50.20	36.32	58.62	4.28
12月	23 225	3.03	-0.32	-	100.57	2.30	11 273	58.28	66.71	50.16	36.29	58.65	4.18
101年													
1月	23 231	1.17	1.67	-	100.55	1.85	11 280	58.27	66.77	50.08	36.28	58.66	4.18
2月	23 234	1.73	0.17	-	100.52	2.40	11 270	58.18	66.67	50.00	36.33	58.63	4.25
3月	23 239	2.44	0.24	-	100.49	2.53	11 276	58.17	66.66	50.00	36.26	58.68	4.17
4月	23 245	2.35	0.67	-	100.47	2.52	11 281	58.15	66.71	49.92	36.25	58.71	4.10

年 (月) 別	人力資源						生活環境			公共安全④			
	工業及服務業			就業服務②			家庭平均 每人每月 用電量 (度)	平均 每人每月 用水量 (立方公尺)	空氣污染 指標PSI 大於100 之比率③ (%)	刑案 發生率 (件/十萬人)	犯罪 人口率 (人/十萬人)	刑案 破獲率 (%)	少年疑犯 人數 ⑤ (人)
	每人每月平均薪資		求供倍數 (倍)	求職人數 (人)	求才人數 (人)								
	工業	服務業											
93年	42 685	40 841	44 396	1.7	547 745	949 918	136.8	10.74	4.60	2 306.3	781.5	60.09	10 540
94年	43 163	41 908	44 290	1.7	580 020	1008 307	145.8	10.72	4.46	2 442.2	912.6	62.45	9 620
95年	43 493	42 507	44 359	1.4	760 680	1048 590	145.4	11.08	4.16	2 246.8	1 004.2	66.76	10 384
96年	44 414	43 302	45 380	1.3	904 663	1170 045	146.9	11.12	4.02	2 146.0	1 160.1	74.62	10 881
97年	44 424	43 233	45 450	0.9	1147 798	998 126	144.6	11.01	2.97	1 971.7	1 179.2	77.30	11 283
98年	42 176	40 032	43 914	0.8	1414 541	1154 993	145.7	10.72	3.24	1 672.9	1 135.1	80.72	10 762
99年	44 430	42 869	45 720	1.3	1182 588	1494 711	146.5	10.98	2.17	1 607.3	1 163.9	79.72	11 102
100年	45 642	43 946	47 058	1.4	1140 837	1555 485	149.7	11.03	1.38	1 499.0	1 122.5	79.49	13 103
4月	40 762	38 601	42 573	1.7	85 017	140 350	128.0	10.99	2.87	121.7	87.7	76.27	1 174
5月	42 062	40 714	43 191	1.5	99 198	152 443	128.7	10.60	1.47	126.7	93.5	77.75	1 263
6月	41 711	39 936	43 199	1.7	95 593	163 268	146.0	10.71	0.18	117.2	83.0	76.71	941
7月	42 625	41 768	43 344	1.2	106 747	127 919	171.1	11.07	0.34	135.7	102.0	78.39	1 398
8月	42 266	42 222	42 304	1.1	128 375	137 522	183.7	11.02	0.63	135.5	103.7	79.37	1 347
9月	43 304	41 332	44 944	1.2	112 479	133 164	199.4	11.28	3.44	119.7	90.4	79.09	965
10月	40 644	39 267	41 790	1.1	101 671	111 075	183.1	11.81	1.96	119.9	91.1	80.18	1 042
11月	39 881	38 393	41 117	1.2	90 072	107 839	152.1	11.33	1.35	117.2	90.4	79.08	978
12月	45 641	43 410	47 491	1.2	76 796	95 037	123.6	11.00	0.17	106.8	80.7	74.18	885
101年													
1月	83 580	82 177	84 742	1.4	61 425	86 280	123.8	10.47	0.23	121.5	105.1	93.94	1 351
2月	42 149	40 866	43 214	1.5	83 694	123 999	128.5	10.50	0.12	119.9	100.9	85.39	1 419
3月	41 298	39 066	43 148	1.8	83 274	145 475	135.9	11.24	...	120.8	92.8	78.26	1 150
4月	2.0	78 562	157 048	129.0	116.6	91.4	80.04	1 157

附註：①係年(月)底數。②93年5月起資料按網際網路就業服務系統數據重新計算，其中求職人數加計各專案登記人數。③指一般監測站監測資料。④自86年起為台灣地區資料。⑤指12歲以上，未滿18歲者。⑥為折合之年比率。⑦育齡婦女總生育率：平均每位育齡婦女一生所生嬰兒數。

重要社經指標 (2/4)

年 (月) 別	公共安全①					全民健保 被保險 人數 ② (萬人)	公保、勞保、農保 被保險人數(萬人)			國民經濟(新臺幣億元)			
	火 災		機動車 肇事率 (件/萬輛)	道路交通事故 傷亡人數			公教人員 保 險 ②	勞工 保 險 ②	農民 保 險 ②	國民生產 毛 額 GNP	國內生產		
	發生次數 (次)	死傷人數 (人)		死亡 (人)	受傷 (人)						民間消費	固定資本 形成毛額	
			毛 額 GDP										
93年	6 611	711	72.83	2 634	179 108	2 213	62	834	168	117 374	113 653	68 084	25 929
94年	5 139	671	79.81	2 894	203 087	2 231	59	854	165	120 311	117 403	70 907	26 355
95年	4 332	596	80.11	3 140	211 176	2 248	59	868	162	125 552	122 435	72 483	27 307
96年	3 392	518	79.95	2 573	216 927	2 280	59	880	160	132 433	129 105	75 065	28 414
97年	2 886	405	81.39	2 224	227 423	2 292	59	880	157	129 348	126 202	76 100	26 659
98年	2 621	413	87.01	2 092	246 994	2 303	60	903	154	128 951	124 811	75 736	23 536
99年	2 186	391	101.94	2 047	293 764	2 307	60	940	151	140 439	136 142	79 025	29 602
100年	1 772	385	107.30	2 117	315 201	2 320	59	973	148	141 331	137 450	81 999	28 890
3月	171	50	8.70	164	25 226	2 304	59	946	150	35 454	33 862	20 398	6 936
4月	164	63	8.56	187	25 184	2 306	60	951	150	-	-	-	-
5月	123	32	8.93	156	26 219	2 305	60	951	150	-	-	-	-
6月	154	31	9.16	164	27 168	2 309	60	951	149	34 321	33 369	19 993	7 308
7月	122	26	9.19	166	27 087	2 307	59	961	149	-	-	-	-
8月	120	11	8.92	176	26 425	2 311	59	962	149	-	-	-	-
9月	146	12	8.80	185	26 333	2 311	59	968	149	35 815	35 167	20 922	7 446
10月	114	24	9.10	178	27 340	2 314	59	971	148	-	-	-	-
11月	108	17	9.26	219	27 390	2 315	59	974	148	-	-	-	-
12月	148	28	9.85	194	28 894	2 320	59	973	148	35 742	35 052	20 685	7 200
101年													
1月	142	40	9.09	181	26 473	2 314	59	966	148	-	-	-	-
2月	124	25	8.24	166	23 857	2 318	59	969	147	-	-	-	-
3月	146	48	8.96	178	26 503	...	59	975	147	35 414	33 988	20 893	6 345

年 (月) 別	國民經濟(新臺幣億元)												
	國內生產毛額		經 濟 成長率 (%)	產 業 結 構 (%)			平 均 每 人 國民生產毛額		國 民 儲蓄毛額		儲蓄率 (%)		
	商 品 及 服務輸出	減:商品及 服務輸入		農 業	工 業	服 務 業	農 業	工 業	服 務 業	新臺幣元		美 元	
			農 業								工 業		服 務 業
93年	69 810	65 620	6.19	- 5.39	9.54	5.17	1.68	31.75	66.57	518 280	15 503	33 581	28.61
94年	73 417	68 233	4.70	- 4.24	6.93	3.87	1.67	31.26	67.08	529 313	16 449	33 610	27.94
95年	83 257	75 768	5.44	13.84	7.84	4.22	1.61	31.33	67.06	550 099	16 911	37 095	29.55
96年	93 041	82 769	5.98	- 2.42	9.02	4.43	1.49	31.38	67.12	577 869	17 596	40 234	30.38
97年	92 087	85 884	0.73	0.10	0.24	1.06	1.60	29.05	69.35	562 439	17 833	36 681	28.36
98年	77 992	67 201	-1.81	- 3.00	- 4.15	- 0.53	1.73	28.92	69.35	558 751	16 901	35 620	27.62
99年	100 101	90 475	10.72	1.19	23.01	5.40	1.64	31.12	67.24	606 885	19 175	44 403	31.62
100年	104 186	94 741	4.03	2.69	4.34	3.06	1.75	29.49	68.76	609 590	20 690	41 162	29.12
3月	24 996	23 116	6.62	1.00	11.84	5.03	1.46	29.22	69.32	153 055	5 187	10 576	29.83
4月	-	-	-	-	-	-	-	-	-	-	-	-	-
5月	-	-	-	-	-	-	-	-	-	-	-	-	-
6月	26 482	24 569	4.52	3.11	6.35	3.07	1.91	29.97	68.12	148 105	5 125	10 350	30.16
7月	-	-	-	-	-	-	-	-	-	-	-	-	-
8月	-	-	-	-	-	-	-	-	-	-	-	-	-
9月	26 235	23 634	3.45	-0.52	3.12	2.82	1.61	30.36	68.03	154 445	5 289	9 933	27.73
10月	-	-	-	-	-	-	-	-	-	-	-	-	-
11月	-	-	-	-	-	-	-	-	-	-	-	-	-
12月	26 473	23 422	1.85	6.28	-1.91	1.47	2.01	28.45	69.53	153 985	5 089	10 304	28.83
101年													
1月	-	-	-	-	-	-	-	-	-	-	-	-	-
2月	-	-	-	-	-	-	-	-	-	-	-	-	-
3月	24 496	22 472	0.39	-4.35	-2.12	0.72	1.59	26.73	71.68	152 437	5 129	9 248	26.12

說 明：89年起道路交通事故含造成人員傷亡之案件(以前僅指造成人員當場或25小時內死亡之案件)。
附 註：①自86年起為臺閩地區資料。②為臺閩地區年(月)底資料，90年起全民健保被保險人數不包括第四類資料。

重要社經指標 (3/4)

年 (月) 別	工業								商業及對外貿易			
	受雇者勞 動生產力 指 數 (民國95年 =100)	工 業 生產指數			工業生產 價 值 (新臺幣億元)	核備對外 投 資 (億美元)	核准僑外 投 資 (億美元)	核發建築 物使用執 照總樓地 板 面 積 (千平方公尺)	營利事業 家 數 ① (家)	營利事業 銷 售 額 (新臺幣仟萬元)	貿易值(百萬美元)	
		製 造 業	建 築 工 程 業	出口							進口	
93年	92.57	92.05	92.31	82.36	111 890	33.82	39.52	27 873	1 141 167	3 200 292	182 370	168 758
94年	96.27	95.51	95.69	91.73	116 861	24.47	42.28	31 028	1 180 235	3 433 432	198 432	182 614
95年	100.00	100.00	100.00	100.00	127 203	43.15	139.69	36 202	1 189 878	3 460 471	224 017	202 698
96年	106.79	107.77	108.34	99.52	140 456	64.70	153.61	36 024	1 187 929	3 606 670	246 677	219 252
97年	105.68	105.85	106.65	90.30	139 777	44.66	82.37	32 717	1 178 882	3 540 993	255 629	240 448
98年	106.34	97.30	98.15	73.07	114 496	30.06	47.98	26 535	1 186 308	3 014 431	203 675	174 371
99年	124.02	123.50	126.22	65.90	147 160	28.23	38.12	24 014	1 214 339	3 637 120	274 601	251 236
100年	128.19	129.71	132.68	71.10	153 505	36.97	49.55	25 885	1 244 172	3 800 319	308 257	281 438
4月	137.50	132.84	136.60	59.85	13 287	2.78	3.30	1 814	1 221 582	583 135	27 305	24 355
5月	129.91	135.98	139.42	71.54	13 379	2.28	3.38	2 174	1 224 044	58 065	27 856	26 625
6月	128.49	131.80	134.49	78.51	13 046	2.21	5.39	2 402	1 228 882	563 952	25 160	23 783
7月	129.01	134.02	136.84	72.53	13 199	2.63	3.52	2 200	1 231 808	55 809	28 123	24 737
8月	123.06	134.07	136.97	71.26	12 985	2.18	3.28	2 154	1 235 271	577 220	25 780	23 135
9月	123.35	125.77	128.57	62.65	12 580	1.59	4.02	1 902	1 237 980	56 724	24 611	22 803
10月	128.31	127.64	130.46	69.90	12 792	9.72	2.78	2 116	1 240 954	573 344	27 025	23 685
11月	118.97	124.62	126.91	85.02	12 137	5.60	8.55	2 572	1 243 427	53 390	24 674	21 463
12月	119.16	125.57	127.37	104.47	12 111	1.19	4.73	3 167	1 244 172	631 980	23 946	21 627
101年	132.44	111.52	113.22	77.74	10 684	5.05	2.38	2 356	1 244 183	47 445	21 079	20 607
1月	124.58	119.60	122.98	43.08	11 688	2.57	2.05	1 302	1 245 718	511 179	23 403	20 571
2月	125.64	135.10	138.43	70.81	13 184	1.86	6.14	2 149	1 248 409	61 382	26 344	23 987
3月	...	129.74	133.08	64.95	...	2.03	7.73	25 545	24 856

年 (月) 別	商業及對外貿易					運輸通信						
	出(入)超	對 日 出(入)超 (百萬美元)	對 美 出(入)超 (百萬美元)	對 港 出(入)超 (百萬美元)	外銷訂單 (億美元)	交通運輸客運人數(百萬人)				高速公路 收費站 通 行 車 輛 數 (萬輛次)	每百人 機 動 車 輛 數 (輛)①	港埠貨物 裝 卸 量 (萬計費噸)
						鐵路	公路	航空(千人)				
				國內	國際							
93年	13 613	-29 910	6 971	30 587	2 150.9	520	1 019	20 995	20 756	56 317	84.5	69 624
94年	15 817	-30 943	7 943	31 926	2 563.9	531	1 013	19 294	22 485	57 381	87.2	68 793
95年	21 319	-29 984	9 696	35 501	2 993.1	554	1 014	17 365	23 774	57 471	88.8	70 651
96年	27 425	-30 003	5 569	36 155	3 458.1	603	1 021	12 711	24 432	56 964	90.2	71 026
97年	15 181	-28 952	4 464	31 197	3 517.2	690	1 054	9 850	23 203	54 355	91.6	66 828
98年	29 304	-21 718	5 399	28 323	3 224.4	719	1 039	9 233	23 096	53 957	92.4	60 575
99年	23 364	-33 911	6 087	36 179	4 067.2	779	1 110	9 733	27 737	55 506	93.8	65 540
100年	26 820	-33 972	10 606	38 409	4 361.3	864	1 159	10 484	29 094	57 123	95.7	67 900
4月	2 949	-2 616	1 103	3 516	374.1	72	100	893	2 381	4 862	94.4	5 814
5月	1 231	-2 960	830	3 330	376.2	70	99	968	2 341	4 640	94.5	6 160
6月	1 378	-3 101	1 148	3 069	373.6	68	92	1 048	2 487	4 652	94.7	5 660
7月	3 386	-2 712	1 398	3 497	375.9	74	92	1 275	2 743	5 060	95.0	5 799
8月	2 645	-2 953	980	3 254	367.1	74	94	996	2 676	4 720	95.1	5 603
9月	1 808	-2 651	1 042	3 630	369.6	71	97	950	2 358	4 766	95.4	5 681
10月	3 340	-2 843	1 270	3 189	372.1	75	100	880	2 497	4 863	95.6	5 740
11月	3 212	-2 444	972	2 941	366.5	72	99	777	2 461	4 528	95.7	5 678
12月	2 319	-2 475	549	3 131	363.1	78	103	677	2 497	4 712	95.7	5 713
101年	472	-2 045	645	2 176	314.8	74	88	842	2 665	5 501	95.8	5 421
1月	2 832	-2 602	534	2 648	339.5	74	91	653	2 375	4 604	95.9	5 213
2月	2 357	-2 638	732	3 111	383.7	78	103	748	2 649	4 853	95.4	5 860
3月	689	-2 640	543	2 830	360.9	75	99	962	2 829	4 655	95.3	5 840

說 明：95年1月起之海關進出口貿易統計改按聯合國2004版「國際商品貿易統計手冊」規範之國際準則編布，出、進口總值改採「出口總值=出口+復出口」、「進口總值=進口+復進口」方式編算；並配合財政部已回溯修正各年(月)資料。

附 註：①係年(月)底數。

重要社經指標 (4/4)

年 (月) 別	運輸通信		財政、金融及景氣										
	觀光(千人次)		賦稅實徵淨額 (新臺幣百萬元) ①			外匯存底 ② (億美元)	匯率		貨幣總計數M2②③		存款 ②③ (新臺幣 億元)	放款與 投資 ②③ (新臺幣 億元)	重貼現率 ② (年息 百分比率)
	國 出 國 人 數	來 台 旅 客 人 數	直接稅 (%)	間接稅 (%)	新臺幣/ 美 元		新臺幣/ 日 圓	(新臺幣 億元)	年增率 (%)				
93年	7 781	2 950	1 387 300	55.8	44.2	2 417.4	31.78	0.3118	228 931	7.19	231 484	179 640	1.750
94年	8 208	3 378	1 567 396	59.3	40.7	2 532.9	32.88	0.2815	244 101	6.63	246 116	193 602	2.250
95年	8 671	3 520	1 600 804	60.4	39.6	2 661.5	32.65	0.2760	256 682	5.15	258 115	201 539	2.750
96年	8 964	3 716	1 733 895	63.1	36.9	2 703.1	32.49	0.2916	258 831	0.84	260 525	206 269	3.375
97年	8 465	3 845	1 760 438	65.1	34.9	2 917.1	32.91	0.3656	277 505	7.21	278 652	213 315	2.000
98年	8 143	4 395	1 530 282	62.4	37.6	3 482.0	32.08	0.3491	293 556	5.78	294 486	214 823	1.250
99年	9 415	5 567	1 622 244	62.1	37.9	3 820.1	30.42	0.3753	309 538	5.44	310 057	228 037	1.625
100年	9 584	6 087	1 764 611	59.4	40.6	3 855.5	30.32	0.3925	324 519	4.84	323 022	241 729	1.875
4月	753	550	91 053	37.6	62.4	3 995.4	28.66	0.3527	315 458	6.29	313 989	233 459	1.750
5月	809	470	282 227	62.6	37.4	3 986.8	28.71	0.3532	313 569	5.77	313 607	235 150	1.750
6月	890	463	314 182	91.7	8.3	4 003.3	28.76	0.3590	315 301	5.94	314 762	235 111	1.750
7月	1 027	466	69 926	-13.2	113.2	4 007.7	28.87	0.3734	318 343	6.29	317 617	236 027	1.875
8月	911	507	116 296	76.6	23.4	4 002.9	29.06	0.3807	317 948	5.76	316 914	238 158	1.875
9月	823	461	193 334	54.7	45.3	3 891.7	30.52	0.3993	318 935	5.73	318 270	239 317	1.875
10月	845	530	108 926	84.2	15.8	3 933.3	29.96	0.3814	320 441	5.28	319 135	239 835	1.875
11月	706	619	169 098	41.9	58.1	3 879.7	30.37	0.3906	321 200	5.18	320 010	240 776	1.875
12月	657	649	109 592	65.5	34.5	3 855.5	30.32	0.3925	324 519	4.84	323 022	241 729	1.875
101年													
1月	901	460	93 448	33.9	66.1	3 903.0	29.64	0.3897	329 702	5.13	325 138	243 944	1.875
2月	772	525	74 162	71.3	28.7	3 944.3	29.43	0.3669	328 865	4.95	325 597	244 443	1.875
3月	724	693	140 017	29.7	70.3	3 938.7	29.55	0.3611	329 568	5.13	326 700	244 917	1.875
4月	851	691	90 633	37.2	62.8	3 950.7

年 (月) 別	財政、金融及景氣									物價指數年增率(%) (民國95年=100)			
	本國銀行 逾放 比率②④ (%)	股價指數 ⑤ (民國55年 =100)	國際收支餘額 (億美元)			景氣動向指標⑥		對策信號 判 斷 ⑦ (分)	躉售	消費者	進口	出口	
			經常帳	資本帳	金融帳	領先	同時						
93年	3.80	6 033.78	266.0	197.3	-0.8	71.7	93.2	92.0	33	7.03	1.61	8.57	1.62
94年	2.24	6 092.27	200.6	175.8	-1.2	23.0	95.5	96.8	22	0.62	2.31	2.43	-2.46
95年	2.13	6 842.04	60.9	263.3	-1.2	-196.2	102.1	102.3	22	5.63	0.60	8.81	2.49
96年	1.84	8 509.56	-40.2	351.5	-1.0	-389.5	107.5	108.3	25	6.47	1.80	8.95	3.56
97年	1.54	7 024.06	262.7	275.1	-3.3	-16.6	99.8	105.6	19	5.15	3.53	8.84	-2.14
98年	1.15	6 459.56	541.3	429.2	-1.0	134.7	102.3	96.6	19	-8.74	-0.87	-9.61	-6.60
99年	0.61	7 949.63	401.7	398.7	-1.2	-3.1	123.6	122.4	37	5.46	0.96	7.04	2.03
100年	0.43	8 155.79	62.4	415.9	-1.2	-322.0	126.0	130.2	24	4.32	1.42	7.65	0.09
4月	0.54	8 860.92	-	-	-	-	126.1	131.8	29	4.66	1.31	7.85	0.11
5月	0.50	8 910.54	-	-	-	-	125.9	131.5	27	3.42	1.66	6.79	-1.78
6月	0.48	8 748.66	49.0	83.9	-0.2	-41.3	125.7	131.0	25	3.89	1.95	7.53	-2.05
7月	0.46	8 681.24	-	-	-	-	125.4	130.4	23	4.04	1.33	7.41	-1.44
8月	0.47	7 763.33	-	-	-	-	125.3	129.7	20	4.08	1.34	6.93	-0.75
9月	0.51	7 385.13	-34.6	102.5	-0.3	-116.4	125.5	128.9	21	5.08	1.37	8.05	1.25
10月	0.46	7 345.08	-	-	-	-	126.0	128.4	19	5.75	1.26	9.38	3.56
11月	0.45	7 275.44	-	-	-	-	126.7	128.0	16	4.91	1.03	9.38	3.14
12月	0.43	6 969.15	2.1	123.0	-0.3	-125.9	127.7	127.9	14	4.28	2.02	8.02	2.97
101年													
1月	0.43	7 176.74	-	-	-	-	128.7	128.0	13	4.37	2.36	7.68	4.54
2月	0.43	7 855.93	-	-	-	-	129.7	128.2	15	1.83	0.24	4.22	1.25
3月	0.44	8 020.00	50.9	109.3	-0.2	-37.0	130.6	128.8	14	-0.24	1.25	1.53	-0.84
4月	...	7 620.82	-	-	-	-	131.4	129.5	14	-0.55	1.44	0.14	-0.41

附註：①為年度資料，其中89年度指88年下半年及89年度。②係年(月)底數。③自101年2月起，調整金融機構之分類及貨幣總計數M2定義；並追溯歷年資料。
④90年(含)起資料係廣義(原逾期放款加計應予觀察放款資料)逾放比率。⑤係月(年)平均數。⑥年資料係各月資料平均。⑦藍燈(衰退)：16分以下；
黃藍燈(轉穩或衰退)：17~22分；綠燈(穩定)：23~31分；黃紅燈(轉熱或趨穩)：32~37分；紅燈(過熱)：38分以上。

中國統計學社

第 35 屆理事暨監事

理事長：石素梅

常務理事：李克昭 黃文璋 蔡鴻坤 羅昌南

常務監事：王維漢

理事：于宗先 任眉眉 吳鐵肩 林麗貞 韋伯韜 許玉雪

許璋瑤 陳宏 陳昌雄 陳珍信 陳婉淑 陳敬宏

鹿篤瑾 傅承德 曾勝滄 辜炳珍 黃吉實 黃提源

黃登源 劉三錡 劉天賜 劉惠美 鄭光甫 蕭興富

謝邦昌 蘇媛瓊

監事：吳焄雯 沈金祥 張惠菁 張雲濤 陳憫 黃建中

蔡宗儒 鄭文淵

統計通訊 = Newsletter of the

Statistical Association. - 第 1 卷第 1

期(民 79 年 1 月) — . . . 臺北市：中國統

計學報雜誌，民 79—

面， 公分

ISSN 1016-6171

1. 中國 — 統計 — 期刊

514.205 ○

