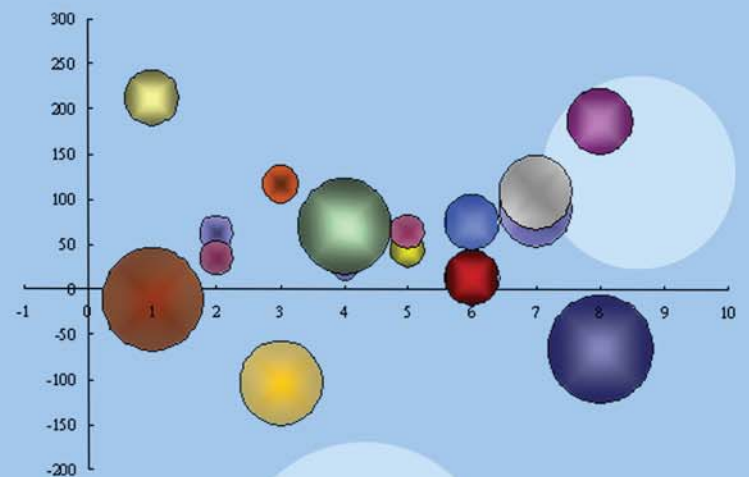
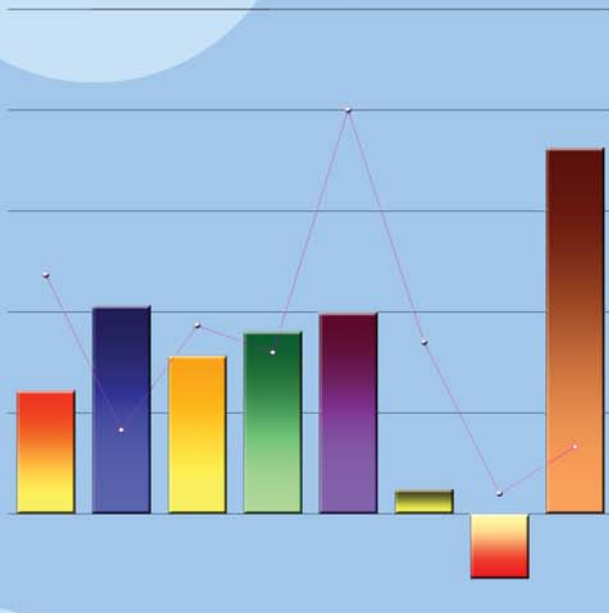
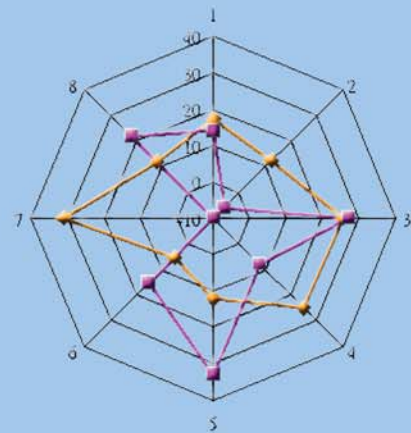
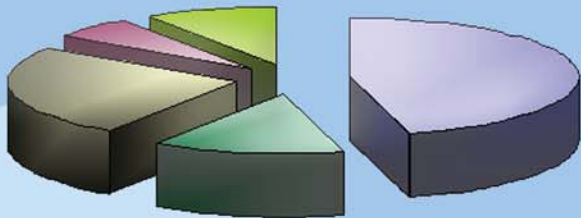


# 統計通訊

NEWSLETTER OF THE STATISTICAL ASSOCIATION

第23卷第8期 VOL. 23 NO. 8



中國統計學社 中國主計協進社 發行

中華民國101年8月 August 2012

# 中國統計學社

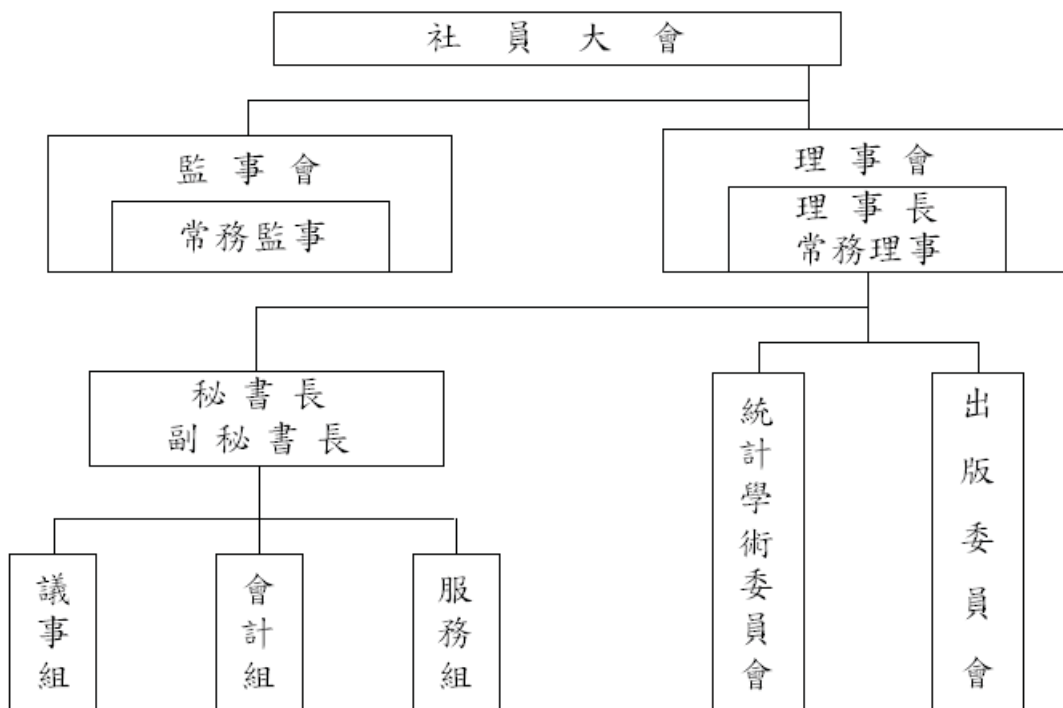
中國統計學社旨在弘揚統計學術，提供統計服務，並以研究統計學理及改良統計方法，促進統計發展為主要目的。本社在民國 19 年 3 月 9 日成立於南京，隨即依社章次第推展社務。政府播遷來台後，為恢弘統計學術功能，經籌備委員會積極策劃，迨民國 50 年完成在台復社，社務遂又陸續順利開展。

為配合推行社務需要，本社依章程在理事會下設統計學術委員會及出版委員會；另置秘書長、副秘書長各一人，下設議事、會計及服務等三組辦理社務有關事宜。本社每年召開社員大會一次，並常聯合有關學術機構共同舉辦各種統計學術研討會，邀請國內外統計學家發表最新統計論文。

在刊物出版方面，本社自民國 52 年 2 月創辦「中國統計學報」，即按季出刊；而後為充實內容，適時迅速提供最新資訊，復於民國 65 年 8 月及 69 年 3 月進行改版，由按季改為按月發行。為期本學報更具學術專業水準，在兼顧統計資訊傳播及服務社員原則下，自民國 79 年 1 月起再次改版，將統計理論、專題研究等部分單獨發行，仍名為「中國統計學報」，每半年出刊乙次，自民國 83 年起再改為按季出刊。另統計應用、統計實務、統計譯述、統計資料及統計消息等部分，則合併以「中國統計通訊」名稱按月發行。上述兩種刊物，與國外學術機構出版刊物定期交換，以加強推動國際統計事務，促進國際統計學術交流。

本社自成立以來，由於種種社務活動積極推展均著有成效，備受國內外學界重視與好評；今後，仍將秉持創社宗旨，積極策進統計學術研究，加速統計學術發展，激勵統計研究風氣，擴大統計服務層面，俾有效提升我國統計水準，提高我國在國際統計學界之地位。

## 組織系統圖



# 統計通訊

第 23 卷第 8 期

## 【統計專載】

02 100 年中老年勞動力與安養狀況統計分析 林雅慧

## 【統計情報】

07 賀！本社李常務理事克昭當選中央研究院第 29 屆院士 秘書處

10 恭賀本社統計學術委員會委員劉仁沛教授—榮獲 2012 年美國統計學會會士  
統計學術委員會

## 【統計隨堂讚】

12 中學生的統計隨堂讚（第 8 回：第二章 敘述、澄清和資料陳示 3/8）  
出版委員會

## 【統計資訊與服務】

16 重要經社指標

中華民國 79 年 1 月創刊

中華民國 101 年 8 月 1 日出刊

發行所／中國統計學社、中國主計協進社

總編輯／蔡鴻坤

編輯／陳國大

社址／台北市廣州街 2 號

電話／(02) 2380-3535

郵撥帳號／0004130-8

帳號：中國統計學社

行政院新聞局出版事業登記證/局版台誌第 8065 號

中華郵政台北字第 3479 號執照登記為雜誌交寄

稿件一經發表，版權即本通訊所有。如需保留版權或不願被刪改者，請預先註明。

## 100 年中老年勞動力與安養狀況統計分析

林雅慧

行政院主計總處專員

## 壹、前言

有鑑於國人高齡化趨勢日益顯著，為明瞭人口結構變遷衍生之就業、安養與經濟議題，本文乃藉由行政院主計總處針對 45 歲以上中老年，分別於 97 年 10 月辦理「中老年狀況調查」與 100 年 10 月辦理「中老年就業狀況調查」之統計結果，分就勞動力狀況及家庭養老狀況等二大部分加以剖析，並比較 3 年間統計數據之變化與其所代表的意義，以供各界參考運用。

## 貳、中老年勞動力狀況

100 年 10 月 45 歲以上民間人口計 890.8 萬人，其中勞動力 406.6 萬人或占 45.6%，非勞動力 484.2 萬人或占 54.4%，其中以高齡、身心障礙與料理家務者為主。近 10 年 45 歲以上民間人口增幅達 38.9%，高於同期 15 歲以上民間人口之增幅 12.0%，顯示近 10 年間因中老年人口快速增加使人口結構呈明顯改變，其中 45 歲以上勞動力增加 45.8%，非勞動力亦增 33.6%。

表 1 中老年之人力資源狀況

	民間人口	勞動力		非勞動力			
		就業者	失業者	高齡、身心障礙者	料理家務		
人數(千人)							
90 年	6413	2788	2702	86	3625	1751	1442
97 年	8153	3719	3621	98	4434	2161	1539
100 年	8908	4066	3968	98	4842	2306	1670
結構比(%)							
90 年	100.0	43.5	42.1	1.4	56.5	27.3	22.5
97 年	100.0	45.6	44.4	1.2	54.4	26.5	18.9
100 年	100.0	45.6	44.5	1.1	54.4	25.9	18.8
10 年增減(%)	38.9	45.8	46.9	13.8	33.6	31.7	15.8

註：本表所列係各年 10 月份資料，以下各表相同。

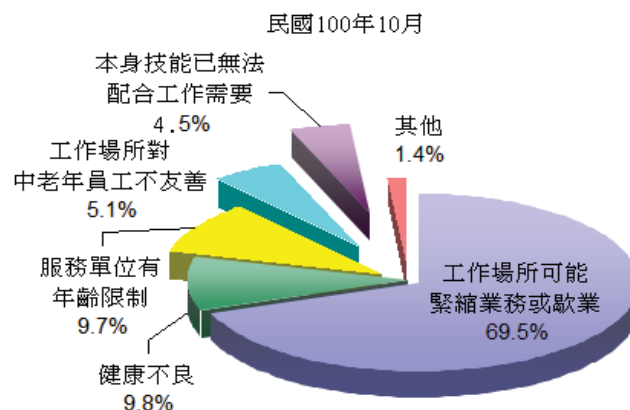
## 一、45 歲以上想繼續從事目前主要工作之就業者會擔心失業比率略降

100 年 10 月 45 歲以上想繼續從事目前主要工作之就業者 390 萬人中，會擔心失業者計 107.7 萬人或占 27.6%，較 97 年減少 5.8 萬人或 4.1 個百分點。若按教育程度別觀察，會擔心失業比率隨教育程度之升高而遞減，100 年 10 月由國中及以下程度者之 32.8%，減至高中（職）與大專及以上程度者之 30.5% 與 16.3%，且會擔心失業比率在各教育程度別皆呈較 97 年下降之勢。會擔心失業之最主要原因以「工作場所可能緊縮業務或歇業」最多，占 69.5%，「健康不良」與「服務單位有年齡限制」亦分占 9.8% 與 9.7%。

表 2 45 歲以上想繼續從事目前主要工作之  
就業者會擔心失業比率-按教育程度分

單位：%

	平均	國中及 以下	高中 (職)	大專及 以上
97 年	31.7	36.4	32.5	22.0
100 年	27.6	32.8	30.5	16.3
增減百分點	-4.1	-3.60	-1.98	-5.7

圖 1 45 歲以上想繼續從事目前主要工作之  
就業者會擔心失業的主要原因

## 二、45 至 64 歲受僱就業者中已規劃退休者占 70.5%，其預定工作生涯總年數縮短

100 年 10 月 45 至 64 歲受僱就業者中，已規劃退休者計 173.4 萬人或占 70.5%，規劃退休平均年齡 61.8 歲，較 97 年延後 0.2 歲，預定工作生涯總年數為 35.8 年，則較 97 年縮短 0.3 年。若按性別、年齡別及教育程度觀察，規劃退休平均年齡僅 45 至 49 歲與 60 至 64 歲者較 97 年分別提前 0.04 歲與 0.4 歲，餘均較 97 年延後；預定工作生涯總年數僅 60 至 64 歲與國中及以下程度者較 97 年延長外，餘均較 97 年縮短。顯示國人因受教年限延長致較晚進入職場，連帶影響退休年齡延後，但隨著保險及退休制度愈趨健全，國人預定工作生涯總年數則普遍縮短。

表 3 45 至 64 歲受僱就業者已規劃退休者之規劃退休平均年齡

單位：歲

項目別	平均	性別		年齡				教育程度		
		男	女	45~49 歲	50~54 歲	55~59 歲	60~64 歲	國中及 以下	高中 (職)	大專及 以上
97 年	61.7	62.4	60.6	60.8	61.6	63.1	65.3	62.2	61.7	61.1
100 年	61.8	62.6	60.8	60.8	61.7	63.3	64.9	62.6	61.8	61.3
增減值	0.2	0.2	0.1	-0.04	0.2	0.2	-0.4	0.4	0.1	0.2

表 4 45 至 64 歲受僱就業者已規劃退休者之預定工作生涯總年數

單位：年

項目別	平均	性別		年齡				教育程度		
		男	女	45~49 歲	50~54 歲	55~59 歲	60~64 歲	國中及 以下	高中 (職)	大專及 以上
97 年	36.1	37.8	33.7	36.2	36.0	35.9	36.5	36.5	36.6	35.3
100 年	35.8	37.4	33.6	35.8	35.5	35.7	37.3	36.7	36.0	34.9
增減值	-0.3	-0.4	-0.1	-0.4	-0.5	-0.3	0.8	0.2	-0.6	-0.4

註：「預定工作生涯總年數」係為 45 至 64 歲受僱就業者之當年工作總年資，與按其規劃退休（不再工作）年齡換算剩餘工作年數後之總和。

### 三、45 歲以上失業者有信心找到合適工作者略增，而找尋工作之主要原因為「維持家計或增加收入」

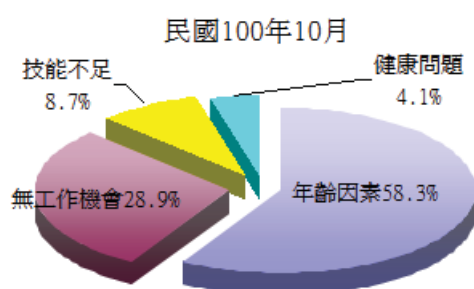
100 年 10 月 45 歲以上失業者中，有信心找到合適工作者計 1.6 萬人或占 16.4%，較 97 年增加 1 千人或 1.3 個百分點。若按教育程度別觀察，有信心找到合適工作比率隨教育程度之升高而遞增，100 年 10 月由國中及以下程度者之 10.9%，增至高中（職）與大專及以上程度者之 12.8%與 31.2%，其中以大專及以上程度者較 97 年上升 8.6 個百分點最為明顯，高中及以下程度者則呈不增反降之勢。探究 45 歲以上失業者沒有信心找到合適工作之最主要原因以「年齡因素」最多，占 58.3%，其次為「無工作機會」之 28.9%。

表 5 45 歲以上失業者有信心找到合適工作之比率-按教育程度分

單位：%

	平均	國中及以下	高中（職）	大專及以上
97 年	15.0	11.8	15.5	22.7
100 年	16.4	10.9	12.8	31.2
增減百分點	1.3	-0.9	-2.6	8.6

圖 2 45 歲以上失業者沒有信心找到合適工作之主要原因



### 四、45 歲以上非勞動力未來可能會找工作者略增，且有近 4 成想接受職業訓練

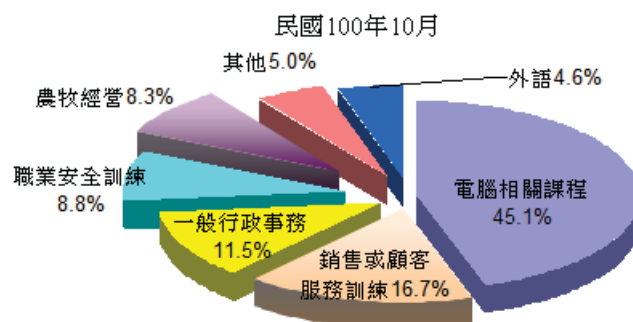
100 年 10 月 45 歲以上非勞動力未來可能會找工作者計 33.4 萬人或占 6.9%，較 97 年上升 1.5 個百分點。若按教育程度別觀察，未來可能會找工作比率以高中（職）程度者之 11.9%最高，國中及以下程度者之 5.0%最低，且未來可能會找工作比率在各教育程度皆較 97 年上升，尤以高中（職）程度者最為明顯。另觀察未來可能會找工作之非勞動力中，想接受職業訓練者計 13.1 萬人或占 39.1%，其最想接受之訓練以「電腦相關課程」占 45.1%最多，「銷售或顧客服務訓練」占 16.7%居次，「一般行政事務」亦有 11.5%。

表 6 45 歲以上非勞動力未來可能會找工作之比率-按教育程度分

單位：%

	平均	國中及以下	高中（職）	大專及以上
97 年	5.4	4.4	8.5	7.0
100 年	6.9	5.0	11.9	8.6
增減百分點	1.5	0.6	3.5	1.6

圖 3 45 歲以上非勞動力未來可能會找工作者中，想接受職業訓練之類型



## 參、家庭養老狀況

### 一、45 歲以上需照顧親屬與負擔親屬生活費者略增，主因人口高齡化所致

100 年 10 月 45 歲以上需照顧親屬者 343.1 萬人或占 38.5%，較 97 年增加 66.4 萬人或 4.6 個百分點，其中以照顧（配偶）父母親增加 45 萬人或 40.3% 最多。需照顧親屬對象以子女占 56.2% 居多，惟較 97 年下降 4.9 個百分點，需照顧（配偶）父母親者占 45.7% 居次，則較 97 年上升 5.3 個百分點。

另需負擔親屬生活費者 340 萬人或占 38.2%，較 97 年增加 49.7 萬人或 2.6 個百分點，其中以負擔（配偶）父母親生活費增加 35.8 萬人或 25.8% 最多。需負擔親屬生活費對象以子女占 71.3% 居多，惟較 97 年下降 3.7 個百分點，需負擔（配偶）父母親生活費者占 51.3% 居次，則較 97 年上升 3.5 個百分點。100 年中老年照顧親屬與負擔親屬生活費者雖較 97 年呈增加趨勢，但觀察需照顧親屬或需負擔親屬生活費對象，均以配偶或自己的父母親增加最多，顯示人口高齡化趨勢明顯。

表 7 45 歲以上年齡者家庭負擔情形

項目別	100 年		97 年		增減比較		
	千人	%	千人	%	值(千人)	率(%)	百分點
需照顧下列親屬							
計	3431	100.0	2767	100.0	664	24.0	—
（外）祖父母	26	0.8	17	0.6	9	51.5	0.1
（配偶）父母親	1568	45.7	1118	40.4	450	40.3	5.3
子女	1927	56.2	1690	61.1	237	14.0	-4.9
15 歲以下（外）孫子女	649	18.9	484	17.5	165	34.0	1.4
需負擔下列親屬生活費							
計	3400	100.0	2903	100.0	497	17.1	—
（外）祖父母	26	0.8	27	0.9	-1	-4.6	-0.2
（配偶）父母親	1746	51.3	1388	47.8	358	25.8	3.5
子女	2424	71.3	2177	75.0	247	11.3	-3.7
15 歲以下（外）孫子女	195	5.7	127	4.4	68	53.8	1.4

註：需照顧親屬及負擔親屬生活費對象可複選，故加總合計超過總計人數或 100%。

### 二、45 歲以上年齡者規劃退休年齡略為延後

100 年 10 月 45 歲以上年齡者中，目前有工作或未來有工作後，有規劃退休年齡者計 279.4 萬人或占 60.5%，較 97 年下降 3.5 個百分點，其規劃退休之年齡平均為 62.4 歲，較 97 年延後 0.1 歲。依性別觀察，100 年男性規劃退休年齡平均為 63.2 歲，女性為 61.3 歲，兩性差距達 1.8 歲，較 97 年之 1.8 歲略為擴大。就勞動力狀況觀察，就業者規劃退休之年齡平均為 62.2 歲；失業者若找到工作後，規劃退休年齡平均 63.2 歲；未來（可能）會找工作之非勞動力若找到工作後，規劃退休之年齡平均 63.0 歲，且較 97 年延後 0.6 歲最為明顯。

表 8 45 歲以上年齡者規劃退離職場之年齡

單位：歲

項目別	100 年	97 年	增減比較
總計	62.4	62.3	0.1
男	63.2	63.0	0.2
女	61.3	61.2	0.1
勞動力狀況			
就業者	62.2	62.2	0.04
失業者	63.2	63.1	0.1
非勞動力	63.0	62.4	0.6

註：1. 失業者規劃退休者係指失業者若找到工作後，未來有規劃退休（不再工作）年齡者。

2. 非勞動力規劃退休者係指(可能)會找工作之非勞動力若找到工作後，未來有規劃退休（不再工作）年齡者。

### 三、45 至 64 歲中高齡已規劃好未來養老之固定經濟來源略增

100 年 10 月 45 至 64 歲中高齡已規劃好未來養老之固定經濟來源者計 467.6 萬人或占 73.0%，較 97 年增加 79.7 萬人或 5.9 個百分點。觀察已規劃好未來養老之固定經濟來源者，其最主要之經濟來源為「本人及配偶退休金」，占 29.6%，其次為「勞保老年給付」之 28.2%，較 97 年上升 8.6 個百分點，「儲蓄」占 21.9%，「子女奉養」占 9.8%，則較 97 年下降 10.0 個百分點，顯示「養兒防老」觀念已漸式微。

表 9 45 至 64 歲中高齡已規劃好未來養老之最主要經濟來源

項目別	100 年		97 年		增減比較	
	千人	%	千人	%	千人	百分點
總計	4676	100.0	3879	100.0	797	—
本人及配偶退休金	1383	29.6	1218	31.4	165	-1.8
勞保老年給付	1319	28.2	762	19.7	557	8.6
儲蓄（含利息）	1023	21.9	788	20.3	235	1.6
子女奉養	459	9.8	769	19.8	-310	-10.0
政府救助（津貼）	303	6.5	174	4.5	129	2.0
投資所得	181	3.9	164	4.2	17	-0.3
其他	8	0.2	4	0.1	4	0.1

### 肆、結語

由於低生育率、少子化，加上國人平均壽命延長等因素，致近 10 年來中老年人口快速增加，勞動人口年齡結構亦呈明顯改變。中老年人除了要面對職場上就業與求職等困難，另外又要兼顧家庭經濟與照顧的責任，相對於其他年齡層確實承受較大的壓力。有鑑於此，建議中老年人可多參加職業訓練以充實自我技能，凸顯自身在工作中所具備之較高穩定性、配合度與經驗優勢，並期盼未來有更多企業與廠商能夠加入提供友善中高齡勞動環境的行列，而政府持續提供職業訓練、輔導及媒合就業的平台，相信如此必能在勞動市場高齡化時代，達到三贏的局面。



【統計情報】

## 賀！本社李常務理事克昭當選中央研究院第29屆院士

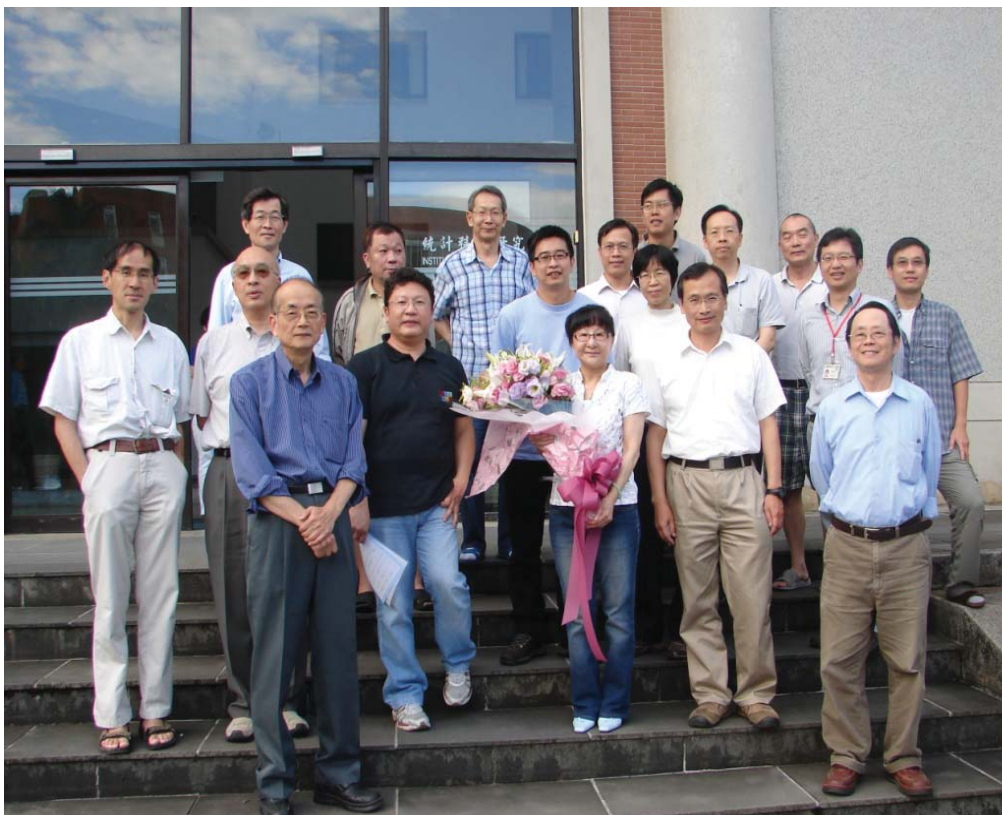
秘書處

今年 7 月 5 日甫獲中央研究院數理組院士的李克昭所長，自 97 年起即擔任本社常務理事至今。是統計界少數跨越數理、資訊、生醫學門的知名學者，不僅具有美國數理統計學會會士的榮銜，更擔任六年的中央研究院統計科學研究所所長（2006 年 7 月至 2012 年 7 月），不遺餘力提倡統計跨領域研究趨勢，擴大統計理論與應用的結合競進，拓展統計的潛能價值。

中央研究院院士為我國最高的學術榮譽頭銜，屬終身職，不僅在院士季會、院士會議中享有發言權，也可以參與提案、連署，將意見反映給總統府。每二年選出一次的院士係由院士會議選舉選出，共分為數理科學、生命科學與人文及社會科學三組。院士候選人可以由各大學院校、學會、研究機關、中研院院士或評議員提名，經過評議會以通信方式無記名投票選出「初選名單」；接著評議會會再於會中投票，決定



第 29 屆中央研究院院士李常務理事克昭



李院士與中研院統研所同事歡送林妙香研究員退休

正式的院士候選人，並於院士會議中投票選舉。本屆新任院士名額有 20 位，在名額有限下，能脫穎而出實屬不易，為人一向謙和的李常務理事，在獲知消息時，不敢置信，一直謙稱自己實在太幸運了。

李院士在 1975 年畢業於台灣大學數學系，後於 1981 年獲得美國加州大學（Berkeley）統計博士。獻身統計教育工作 31 年，歷任普度大學及加州大學統計系及數學系教授；在美任教期間，很關心台灣的統計研究發展，直至 2006 年回國服務以來，不辭辛勞在台灣、美國兩地奔波，致力國際統計的交流，對我國統計學術研究之宣揚及國際地位之提升，著有貢獻。其經歷簡介如下：



2011 年李院士與石理事長於本社年會合影

- ◆2006—2012 中央研究院統計科學研究所特聘研究員兼所長
- ◆2000—2002 洛杉磯加州大學統計研究所副主任（UCLA）
- ◆1999 迄今洛杉磯加州大學統計系教授（UCLA）
- ◆1984 迄今洛杉磯加州大學數學系副教授、教授（UCLA）
- ◆1981—1984 普度大學統計系助理教授（Purdue University）

李院士的專業是生物資訊、數理統計、生物統計、高維數據、機器學習及迴歸分析；早期以提出切片逆迴歸（SIR）和基本海森方向，達到降維的開創性方法而著稱。曾獲 1993 年古根漢獎、2010 年國際華人統計學會傑出貢獻獎、2012 年中央研究院院士殊榮。所獲之學術榮譽簡介如下：

- ◆2012 年中央研究院院士
- ◆2010 年國際華人統計學會傑出貢獻獎（ICSA）
- ◆2009 年洛杉磯加州大學傑出教授（UCLA）
- ◆2003 年美國數理統計學會 Medallion Lecturer（IMS）
- ◆2002 年國際華人統計學會傑出服務獎（ICSA）
- ◆1993 年古根漢會士（Guggenheim Fellow）
- ◆1991 年美國國科會/統計協會/國家標準技術局會士（NSF/ASA/NIST Fellow）
- ◆1990 年國際著名學術期刊 JASA 理論與方法主編會議專題演講者
- ◆1989 年美國數理統計學會會士（IMS Fellow）
- ◆1981 年美國大學優等生榮譽學會（Phi Beta Kappa）會員

李院士對統計學術人才之培育，向來都熱心參與及不吝襄助，不僅每年協助本社評選大學統計獎學金、優秀統計論文獎及大學校院統計學術研討會補助之申請作業外；在中研院也鼓勵同仁為大學生舉辦「統計科學營」，邀請不同領域的學者專家，暢談統計學在各領域



李院士於本社年會頒發優秀統計論文獎

所扮演的角色，藉以提升大學生對統計科學的認識與興趣。並以個人從數學統計領域，轉型到生物資訊研究的親身經歷，多次鼓勵年輕人發展統計學跨領域的應用，擴展統計研究的無窮價值。

最後謹以此文代表統計學社全體社員，恭賀本社李常務理事獲此殊榮，並期持續協助華人統計學者在國際上發展與交流。

## 恭賀本社統計學術委員會委員劉仁沛教授——

### 榮獲 2012 年美國統計學會會士

統計學術委員會

本社統計學術委員會委員劉仁沛教授於 2012 年 4 月 19 日接獲美國統計學會 (American Statistical Association, ASA) 通知，獲選為美國統計學會會士 (Fellow of the American Statistical Association)。ASA 是世界上會員最多、最重要及聲望最高的國際性統計學術組織。劉委員獲此殊榮與肯定，實屬難能可貴，消息傳來，統計界人士咸認為實至名歸，與有榮焉。



2007 年台灣大學「統計軟體研習會」

ASA 自 1914 年選拔會士迄今已有 98 年的歷史，會士的選拔係由現任會士提名，經會士遴選委員會嚴格審查，每年通過會士的名額不能超過現有會員的 3.3%，競爭十分激烈。劉教授是第 1 位以台灣的大學或研究機構身分申請，並獲得拔擢成為 ASA 會士。2012 年全世界共有 48 位統計學家獲頒 ASA 會士榮譽，包括美國、英國、法國、加拿大、挪威、紐西蘭及台灣等學者。劉教授獲肯定的原因包括在生物統計研究上的顯著貢獻；以創新方法領導統計教育及推廣統計知識；以及提供校內、政府機構與業界卓越統計諮詢服務等具體績效。

劉教授於 1974 年畢業台灣大學農藝學系，服役後續完成生物統計碩士，隨即赴美深造，1983 年獲肯塔基大學 (Kentucky University) 統計博士學位。迄今貢獻統計領域 30 年，在美期間曾任肯塔基大學統計系講師、密西西比大學數學系助理教授，並擔任先靈葆雅公司 (Schering-Plough Corp) 統計及資料處理部門之統計技師及 Berlex 實驗室資深統計研究人員；1995 年返國服務於成功大學統計系，2004 年回台大母系服務至今，同時兼任流行病學與預防醫學研究所教授及統計教學中心主任，專研於生技產品與生物製藥的統計研發工作，諸如生體相等性檢定、臨床試驗設計與分析等研究。

劉教授 1992 年與目前在美國杜克大學 (Duke University) 生物統計與生物資訊系周賢忠教授合著的「生體可用率及相等性研究之設計分析」(Design and Analysis of Bioavailability and Bioequivalence Studies)，至今已出到第 3 版、「臨床試驗設計分析」(Design and Analysis of Clinical Trials) 也出了 2 版，這兩本著作已成為在生體相等性分析及臨床研究的重要學術參考用書。除教學研究外，結合對美國藥廠與食品藥物管理局 (FDA) 豐富的實務經驗，1997 年起參與行政院衛生署藥品、中醫藥及醫療器材諮詢委

員會委員，提供醫藥統計專業的審查諮詢與建言，1998 年起擔任國家衛生研究院生物統計與生物資訊研究組研究員，並擔任多種國際知名生物製藥、公衛學術期刊編輯及評審委員。

由於劉教授的傑出研究成果，2010 年 7 月應邀為 Taylor and Francis 出版的生物製藥統計百科全書 (Encyclopedia of Biopharmaceutical Statistics) 負責撰寫 11 個主題。



2006 年台灣大學「統計與生物資訊諮詢研究中心」揭牌

除專書著作及期刊發表外，2006 年創立生物資源暨農學院「統計與生物資訊諮詢研究中心」(CCSB)，以及 2007 年成立「統計教學中心」(SEC)，對於統計教育及推廣不遺餘力，2010 年獲台大學術研究績效獎勵及傑出校內服務獎，並入選 2011 年美國馬奎斯科學工程名人錄 (Marquis Who's Who in Science and Engineering 2011 — 2012, 11th edition)。

最後謹以此文代表統計學社全體社員，恭賀擔任本社多屆統計學術委員會委員的劉教授又增添 ASA 會士的殊榮，並期待未來攜手為國內統計教育普及一起努力。

## 中學生的統計隨堂讚

(第 8 回：第二章 敘述、澄清和資料陳示 3/8)

出版委員會

## 參、數字陳示

## 一、表格和圖形陳示

在第一章中曾提過數字需要背景才能成為資料。

下列有一組數字：

52, 64, 16, 48, 35, 52, 85, 96, 90, 87, 77, 78, 37, 68, 62, 60, 51, 55, 57, 64, 54, 51, 62, 43, 68, 71, 76, 68, 65, 83, 47, 44

這些數字可以是任何東西，若有人告訴你這是某一科的大學生分數，然後這些數值就開始有意義了，當數字的背景被告知時，這些數字就變成資料，而且是有意義的資料。

如果你希望資料被人容易了解、使用，那麼你還需要將資料以更被理解和詮釋的方式呈現，而表格和圖形就是讓你的資料以更具條理易懂的陳示方式之一。

## 二、優良統計表的特質

美國心理學協會和現代語言協會提供了構建表格的詳細資訊，然而，有些報紙、雜誌、廣告的作者或撰稿者不見得會遵循這些準則。下面是製作清晰、簡明表格和圖形的幾個簡單步驟。

## (一) 表格的佈局

這些數據應有組織的呈現，讓作者要傳達的意涵可以明確被接受。因一般人的閱讀習慣，瀏覽「列」比瀏覽「行」容易，所以將「變數」放在「列」，單位別放「行」。因一般來說，比較相同變數的不同樣本值較比較相同樣本不同變數的值來得有趣。

表 1 和表 2 為調查大學生在哪裡用午餐的調查結果，兩個表中的地點名稱依字母順序排列，表 1 比表 2 明顯更清楚。

表 1

變數

午餐地點	學生數
Duck Inn	7
Foodhall	14
Home	8
Kiera Buffet	10
Sal Paradise	6
Unibar	5
Total	50

單位

表 2

午餐地點	Duck Inn	Foodhall	Home	Kiera Buffet	Sal Paradise	Unibar
學生數	7	14	8	10	6	5

變數

單位

表 1 雖比表 2 更清晰，但若更進一步將最感興趣的行依序排列（遞增/遞減）將更具意義，所以表 3 依用餐人數排序比用餐廳名稱的字母排序更有效果。

表 3

午餐地點	學生數
Foodhall	14
Kiera Buffet	10
Home	8
Duck Inn	7
Sal Paradise	6
Unibar	5
Total	50

## （二）表中的值被四捨五入的時機？

通常「表」是用來幫助溝通，四捨五入的數值可以幫助讀者注意走勢和異常的情況。然而，四捨五入有時也不太適合的，如上面的學生例子就不太適合。

## （三）表是否有意義？

優秀的表格應能弭補本文的作用，讓人不讀本文也能了解表格。因此表格應具備：

- 標題（提供表格的背景，清楚告訴讀者表中的訊息）
- 項目名稱 或 標籤（有組織的呈現資料，將變數放置「列」）
- 依主要項目名稱排序（非必要）。

下表為某公司轉載澳洲統計局的人口資料，探討澳洲人口增長或縮減的趨勢。想想看，表格如何修改會讓人更容易理解？

澳洲各州淨遷徙統計		
州名	1996-1997 (人)	1997-1998 (人)
NSW	-11975	-13542
VIC	-4687	1206
QLD	20179	17967
SA	-4628	-3254
WA	6189	4726
TAS	-3661	-3966
NT	1790	-439
ACT	-3208	-2698

爲了更有條理的陳示，至少要關心兩個問題。

- 1、作者希望讀者比較什麼？
- 2、表格的重點是什麼？

作者是否想引導你注意 1996-1997 年和 1997-1998 年之間的各州人口變化？如果重點是比較不同州的人口變化，那麼就將表中各州的人口淨遷徙由最高列到最低，若作者是塔斯馬尼亞州（Tasmania）的地方記者，則可以把 TAS 排第一個，然後再排其他的州。

表可以依不同的目的作出種種變化，讓表足以傳達不同的訊息，其它有關表的建議如下：

**建議 1：**

依 1996-1997 年的人口淨遷徙值由最大正值排至最小的負值。

澳洲各州淨遷徙統計		
州名	1996-1997 (人)	1997-1998 (人)
QLD	20179	17967
WA	6189	4726
NT	1790	-439
ACT	-3208	-2698
TAS	-3661	-3966
SA	-4628	-3254
VIC	-4687	1206
NSW	-11975	-13542



**建議 2：**

將各州的人口淨遷徙人數以十進位的四捨五入方式呈現。事實上，將數值以百或千的四捨五入進位，仍能保留數字的重要訊息。

澳洲各州淨遷徙統計		
州名	1996-1997 (人)	1997-1998 (人)
QLD	20180	17970
WA	6190	4730
NT	1790	-440
ACT	-3210	-2700
TAS	-3660	-3970
SA	-4630	-3250
VIC	-4690	1200
NSW	-11980	-13540

## 重要社經指標(1/4)

年 (月) 別	人口						人力資源						
	戶籍登記 人口數 ① (千人)	自然 增加率 ⑥ (%)	社會 增加率 ⑥ (%)	育齡婦女 總生育率 ⑦(人)	性比例 ① (每百女子所 當男子數)	離婚率 ⑥ (對/千人)	勞動力 人口 (千人)	勞動力 參與率		工業占 就業人口 比率 (%)	服務業占 就業人口 比率 (%)	失業率 (%)	
								男	女				
93年	22 689	3.59	0.14	1.18	103.53	2.77	10 240	57.66	67.78	47.71	35.90	57.54	4.44
94年	22 770	2.92	0.65	1.12	103.16	2.75	10 371	57.78	67.62	48.12	36.40	57.67	4.13
95年	22 877	3.01	1.64	1.12	102.72	2.83	10 522	57.92	67.35	48.68	36.59	57.92	3.91
96年	22 958	2.76	0.81	1.10	102.28	2.55	10 713	58.25	67.24	49.44	36.80	57.92	3.91
97年	23 037	2.40	1.02	1.05	101.89	2.43	10 853	58.28	67.09	49.67	36.84	58.02	4.14
98年	23 120	2.07	1.52	1.03	101.34	2.48	10 917	57.90	66.40	49.62	35.85	58.87	5.85
99年	23 162	0.91	0.92	0.90	100.94	2.51	11 070	58.07	66.51	49.89	35.92	58.84	5.21
100年	23 225	1.88	0.82	1.07	100.57	2.46	11 200	58.17	66.67	49.97	36.34	58.60	4.39
5月	23 175	1.68	0.46	-	100.78	2.55	11 146	57.97	66.56	49.67	36.50	58.47	4.27
6月	23 180	1.98	1.14	-	100.75	2.57	11 183	58.11	66.67	49.85	36.52	58.43	4.35
7月	23 188	2.41	1.45	-	100.72	2.56	11 248	58.40	66.82	50.28	36.37	58.58	4.41
8月	23 194	2.29	0.53	-	100.70	2.65	11 284	58.54	66.97	50.41	36.29	58.68	4.45
9月	23 198	3.33	-1.07	-	100.67	2.66	11 231	58.22	66.67	50.06	36.33	58.65	4.28
10月	23 206	2.82	1.07	-	100.64	2.39	11 249	58.26	66.69	50.12	36.33	58.63	4.30
11月	23 215	3.32	1.41	-	100.61	2.49	11 270	58.32	66.74	50.20	36.32	58.62	4.28
12月	23 225	3.03	-0.32	-	100.57	2.30	11 273	58.28	66.71	50.16	36.29	58.65	4.18
101年													
1月	23 231	1.17	1.67	-	100.55	1.85	11 280	58.27	66.77	50.08	36.28	58.66	4.18
2月	23 234	1.73	0.17	-	100.52	2.40	11 270	58.18	66.67	50.00	36.33	58.63	4.25
3月	23 239	2.44	0.24	-	100.49	2.53	11 276	58.17	66.66	50.00	36.26	58.68	4.17
4月	23 245	2.35	0.67	-	100.47	2.52	11 281	58.15	66.71	49.92	36.25	58.71	4.10
5月	23 252	2.75	1.00	-	100.43	2.60	11 300	58.21	66.90	49.84	36.23	58.78	4.12

年 (月) 別	人力資源						生活環境			公共安全④			
	工業及服務業 每人每月平均薪資		就業服務②			家庭平均 每人每月 用電量 (度)	平均 每人每月 用水量 (立方公尺)	空氣污染 指標PSI 大於100 之比率③ (%)	刑案 發生率 (件/十萬人)	犯罪 人口率 (人/十萬人)	刑案 破獲率 (%)	少年疑犯 人數 ⑤ (人)	
	工業 (新臺幣元)	服務業	求供倍數 (倍)	求職人數 (人)	求才人數 (人)								
93年	42 685	40 841	44 396	1.7	547 745	949 918	136.8	10.74	4.60	2 306.3	781.5	60.09	10 540
94年	43 163	41 908	44 290	1.7	580 020	1008 307	145.8	10.72	4.46	2 442.2	912.6	62.45	9 620
95年	43 493	42 507	44 359	1.4	760 680	1048 590	145.4	11.08	4.16	2 246.8	1 004.2	66.76	10 384
96年	44 414	43 302	45 380	1.3	904 663	1170 045	146.9	11.12	4.02	2 146.0	1 160.1	74.62	10 881
97年	44 424	43 233	45 450	0.9	1147 798	998 126	144.6	11.01	2.97	1 971.7	1 179.2	77.30	11 283
98年	42 176	40 032	43 914	0.8	1414 541	1154 993	145.7	10.72	3.24	1 672.9	1 135.1	80.72	10 762
99年	44 430	42 869	45 720	1.3	1182 588	1494 711	146.5	10.98	2.17	1 607.3	1 163.9	79.72	11 102
100年	45 642	43 946	47 058	1.4	1140 837	1555 485	149.7	11.03	1.38	1 499.0	1 122.5	79.49	13 103
5月	42 062	40 714	43 191	1.5	99 198	152 443	128.7	10.60	1.47	126.7	93.5	77.75	1 263
6月	41 711	39 936	43 199	1.7	95 593	163 268	146.0	10.71	0.18	117.2	83.0	76.71	941
7月	42 625	41 768	43 344	1.2	106 747	127 919	171.1	11.07	0.34	135.7	102.0	78.39	1 398
8月	42 266	42 222	42 304	1.1	128 375	137 522	183.7	11.02	0.63	135.5	103.7	79.37	1 347
9月	43 304	41 332	44 944	1.2	112 479	133 164	199.4	11.28	3.44	119.7	90.4	79.09	965
10月	40 644	39 267	41 790	1.1	101 671	111 075	183.1	11.81	1.96	119.9	91.1	80.18	1 042
11月	39 881	38 393	41 117	1.2	90 072	107 839	152.1	11.33	1.35	117.2	90.4	79.08	978
12月	45 641	43 410	47 491	1.2	76 796	95 037	123.6	11.00	0.17	106.8	80.7	74.18	885
101年													
1月	83 580	82 177	84 742	1.4	61 425	86 280	123.8	10.47	0.23	121.5	105.1	93.94	1 351
2月	42 149	40 866	43 214	1.5	83 694	123 999	128.5	10.50	0.12	119.9	100.9	85.39	1 419
3月	41 298	39 066	43 148	1.8	83 274	145 475	135.9	11.24	0.79	120.8	92.8	78.26	1 150
4月	41 453	38 985	43 501	2.0	78 562	157 048	129.0	10.66	...	116.6	91.4	80.04	1 157
5月	...	...	...	1.9	86 610	166 414	132.5	...	...	117.3	96.5	81.98	1 349

附註：①係年(月)底數。②93年5月起資料按網際網路就業服務系統數據重新計算，其中求職人數加計各專案登記人數。③指一般監測站監測資料。④自86年起為台灣地區資料。⑤指12歲以上，未滿18歲者。⑥為折合之年比率。⑦育齡婦女總生育率：平均每位育齡婦女一生所生嬰兒數。

## 重要社經指標 (2/4)

年 (月) 別	公共安全①					全民健保 被保險 人數 ② (萬人)	公保、勞保、農保 被保險人數(萬人)			國民經濟(新臺幣億元)			
	火災		機動車 肇事率 (件/萬輛)	道路交通事故 傷亡人數			公教人員 保險 ②	勞工 保險 ②	農民 保險 ②	國民生產 毛額 GNP	國內生產 毛額		
	發生次數 (次)	死傷人數 (人)		死亡 (人)	受傷 (人)						民間消費	固定資本 形成毛額	
			國內生產 毛額										
93年	6 611	711	72.83	2 634	179 108	2 213	62	834	168	117 374	113 653	68 084	25 929
94年	5 139	671	79.81	2 894	203 087	2 231	59	854	165	120 311	117 403	70 907	26 355
95年	4 332	596	80.11	3 140	211 176	2 248	59	868	162	125 552	122 435	72 483	27 307
96年	3 392	518	79.95	2 573	216 927	2 280	59	880	160	132 433	129 105	75 065	28 414
97年	2 886	405	81.39	2 224	227 423	2 292	59	880	157	129 348	126 202	76 100	26 659
98年	2 621	413	87.01	2 092	246 994	2 303	60	903	154	128 951	124 811	75 736	23 536
99年	2 186	391	101.94	2 047	293 764	2 307	60	940	151	140 439	136 142	79 025	29 602
100年	1 772	385	107.30	2 117	315 201	2 320	59	973	148	141 331	137 450	81 999	28 890
4月	164	63	8.56	187	25 184	2 306	60	951	150	-	-	-	-
5月	123	32	8.93	156	26 219	2 305	60	951	150	-	-	-	-
6月	154	31	9.16	164	27 168	2 309	60	951	149	34 321	33 369	19 993	7 308
7月	122	26	9.19	166	27 087	2 307	59	961	149	-	-	-	-
8月	120	11	8.92	176	26 425	2 311	59	962	149	-	-	-	-
9月	146	12	8.80	185	26 333	2 311	59	968	149	35 815	35 167	20 922	7 446
10月	114	24	9.10	178	27 340	2 314	59	971	148	-	-	-	-
11月	108	17	9.26	219	27 390	2 315	59	974	148	-	-	-	-
12月	148	28	9.85	194	28 894	2 320	59	973	148	35 742	35 052	20 685	7 200
101年													
1月	142	40	9.09	181	26 473	2 314	59	966	148	-	-	-	-
2月	124	25	8.25	166	23 876	2 318	59	969	147	-	-	-	-
3月	146	48	8.96	178	26 503	2 318	59	975	147	35 414	33 988	20 893	6 345
4月	134	45	8.73	144	25 505	...	59	976	147	-	-	-	-

年 (月) 別	國民經濟(新臺幣億元)												
	國內生產毛額		經濟 成長率 (%)	產業結構(%)			平均每人 國民生產毛額		國民 儲蓄毛額		儲蓄率 (%)		
	商品及 服務輸出	減:商品及 服務輸入		農業	工業	服務業	農業	工業	服務業	新臺幣元		美 元	
93年	69 810	65 620	6.19	- 5.39	9.54	5.17	1.68	31.75	66.57	518 280	15 503	33 581	28.61
94年	73 417	68 233	4.70	- 4.24	6.93	3.87	1.67	31.26	67.08	529 313	16 449	33 610	27.94
95年	83 257	75 768	5.44	13.84	7.84	4.22	1.61	31.33	67.06	550 099	16 911	37 095	29.55
96年	93 041	82 769	5.98	- 2.42	9.02	4.43	1.49	31.38	67.12	577 869	17 596	40 234	30.38
97年	92 087	85 884	0.73	0.10	0.24	1.06	1.60	29.05	69.35	562 439	17 833	36 681	28.36
98年	77 992	67 201	-1.81	- 3.00	- 4.15	- 0.53	1.73	28.92	69.35	558 751	16 901	35 620	27.62
99年	100 101	90 475	10.72	1.19	23.01	5.40	1.64	31.12	67.24	606 885	19 175	44 403	31.62
100年	104 186	94 741	4.03	2.69	4.34	3.06	1.75	29.49	68.76	609 590	20 690	41 162	29.12
4月	-	-	-	-	-	-	-	-	-	-	-	-	-
5月	-	-	-	-	-	-	-	-	-	-	-	-	-
6月	26 482	24 569	4.52	3.11	6.35	3.07	1.91	29.97	68.12	148 105	5 125	10 350	30.16
7月	-	-	-	-	-	-	-	-	-	-	-	-	-
8月	-	-	-	-	-	-	-	-	-	-	-	-	-
9月	26 235	23 634	3.45	-0.52	3.12	2.82	1.61	30.36	68.03	154 445	5 289	9 933	27.73
10月	-	-	-	-	-	-	-	-	-	-	-	-	-
11月	-	-	-	-	-	-	-	-	-	-	-	-	-
12月	26 473	23 422	1.85	6.28	-1.91	1.47	2.01	28.45	69.53	153 985	5 089	10 304	28.83
101年													
1月	-	-	-	-	-	-	-	-	-	-	-	-	-
2月	-	-	-	-	-	-	-	-	-	-	-	-	-
3月	24 496	22 472	0.39	-4.35	-2.12	0.72	1.59	26.73	71.68	152 437	5 129	9 248	26.12
4月	-	-	-	-	-	-	-	-	-	-	-	-	-

說明：89年起道路交通事故含造成人員傷亡之案件(以前僅指造成人員當場或25小時內死亡之案件)。

附註：①自86年起為臺閩地區資料。②為臺閩地區年(月)底資料，90年起全民健保被保險人數不包括第四類資料。

## 重要社經指標 (3/4)

年 (月) 別	工業								商業及對外貿易			
	受雇者勞 動生產力 指 數 (民國95年 =100)	工 業 生產指數			工業生產 價 值 (新臺幣億元)	核備對外 投 資 (億美元)	核准僑外 投 資 (億美元)	核發建築 物使用執 照總樓地 板 面 積 (千平方公尺)	營利事業 家 數 ① (家)	營利事業 銷 售 額 (新臺幣仟萬元)	貿易值(百萬美元)	
		製 造 業	建 築 工 程 業	出 口							進 口	
93年	92.57	92.05	92.31	82.36	111 890	33.82	39.52	27 873	1 141 167	3 200 292	182 370	168 758
94年	96.27	95.51	95.69	91.73	116 861	24.47	42.28	31 028	1 180 235	3 433 432	198 432	182 614
95年	100.00	100.00	100.00	100.00	127 203	43.15	139.69	36 202	1 189 878	3 460 471	224 017	202 698
96年	106.79	107.77	108.34	99.52	140 456	64.70	153.61	36 024	1 187 929	3 606 670	246 677	219 252
97年	105.68	105.85	106.65	90.30	139 777	44.66	82.37	32 717	1 178 882	3 540 993	255 629	240 448
98年	106.34	97.30	98.15	73.07	114 496	30.06	47.98	26 535	1 186 308	3 014 431	203 675	174 371
99年	124.02	123.50	126.22	65.90	147 160	28.23	38.12	24 014	1 214 339	3 637 120	274 601	251 236
100年	128.19	129.71	132.68	71.10	153 505	36.97	49.55	25 885	1 244 172	3 800 319	308 257	281 438
5月	129.91	135.98	139.42	71.54	13 379	2.28	3.38	2 174	1 224 044	58 065	27 856	26 625
6月	128.49	131.80	134.49	78.51	13 046	2.21	5.39	2 402	1 228 882	56 392	25 160	23 783
7月	129.01	134.02	136.84	72.53	13 199	2.63	3.52	2 200	1 231 808	55 809	28 123	24 737
8月	123.06	134.07	136.97	71.26	12 985	2.18	3.28	2 154	1 235 271	57 720	25 780	23 135
9月	123.35	125.77	128.57	62.65	12 580	1.59	4.02	1 902	1 237 980	56 724	24 611	22 803
10月	128.31	127.64	130.46	69.90	12 792	9.72	2.78	2 116	1 240 954	57 344	27 025	23 685
11月	118.97	124.62	126.91	85.02	12 137	5.60	8.55	2 572	1 243 427	53 390	24 674	21 463
12月	119.16	125.57	127.37	104.47	12 111	1.19	4.73	3 167	1 244 172	63 198	23 946	21 627
101年												
1月	132.44	111.52	113.22	77.74	10 684	5.05	2.38	2 356	1 244 183	47 445	21 079	20 607
2月	124.58	119.60	122.98	43.08	11 688	2.57	2.05	1 302	1 245 718	51 179	23 403	20 571
3月	125.64	135.10	138.43	70.81	13 184	1.86	6.14	2 149	1 248 409	61 382	26 342	23 988
4月	131.87	130.48	133.84	65.02	12 678	2.03	7.73	1 968	1 251 631	58 521	25 545	24 856
5月	...	135.69	138.90	76.75	...	1.68	2.86	...	...	...	26 097	23 834

年 (月) 別	商業及對外貿易					運輸通信						
	出(入)超	對 日 出(入)超 (百萬美元)	對 美 出(入)超 (百萬美元)	對 港 出(入)超 (百萬美元)	外銷訂單 (億美元)	交通運輸客運人數(百萬人)				高速公路 收費站 通 行 車 輛 數 (萬輛次)	每百人 機 動 車 輛 數 (輛)①	港埠貨物 裝 卸 量 (萬計費噸)
						鐵路	公路	航空(千人)				
				國內	國際							
93年	13 613	-29 910	6 971	30 587	2 150.9	520	1 019	20 995	20 756	56 317	84.5	69 624
94年	15 817	-30 943	7 943	31 926	2 563.9	531	1 013	19 294	22 485	57 381	87.2	68 793
95年	21 319	-29 984	9 696	35 501	2 993.1	554	1 014	17 365	23 774	57 471	88.8	70 651
96年	27 425	-30 003	5 569	36 155	3 458.1	603	1 021	12 711	24 432	56 964	90.2	71 026
97年	15 181	-28 952	4 464	31 197	3 517.2	690	1 054	9 850	23 203	54 355	91.6	66 828
98年	29 304	-21 718	5 399	28 323	3 224.4	719	1 039	9 233	23 096	53 957	92.4	60 575
99年	23 364	-33 911	6 087	36 179	4 067.2	779	1 110	9 733	27 737	55 506	93.8	65 540
100年	26 820	-33 972	10 606	38 409	4 361.3	864	1 159	10 484	29 094	57 123	95.7	67 900
5月	1 231	-2 960	830	3 330	376.2	70	99	968	2 341	4 640	94.5	6 160
6月	1 378	-3 101	1 148	3 069	373.6	68	92	1 048	2 487	4 652	94.7	5 660
7月	3 386	-2 712	1 398	3 497	375.9	74	92	1 275	2 743	5 060	95.0	5 799
8月	2 645	-2 953	980	3 254	367.1	74	94	996	2 676	4 720	95.1	5 603
9月	1 808	-2 651	1 042	3 630	369.6	71	97	950	2 358	4 766	95.4	5 681
10月	3 340	-2 843	1 270	3 189	372.1	75	100	880	2 497	4 863	95.6	5 740
11月	3 212	-2 444	972	2 941	366.5	72	99	777	2 461	4 528	95.7	5 678
12月	2 319	-2 475	549	3 131	363.1	78	103	677	2 497	4 712	95.7	5 713
101年												
1月	472	-2 045	645	2 176	314.8	74	88	842	2 665	5 501	95.8	5 421
2月	2 832	-2 602	534	2 648	339.5	74	91	653	2 375	4 604	95.9	5 213
3月	2 354	-2 638	729	3 111	383.7	78	103	748	2 649	4 853	95.4	5 860
4月	689	-2 640	543	2 830	360.9	75	98	962	2 829	4 655	95.3	5 840
5月	2 263	-2 535	863	2 930	364.7	76	104	1 076	2 671	4 615	95.1	6 130

說 明：95年1月起之海關進出口貿易統計改按聯合國2004版「國際商品貿易統計手冊」規範之國際準則編布，出、進口總值改採「出口總值=出口+復出口」、「進口總值=進口+復進口」方式編算；並配合財政部已回溯修正各年(月)資料。

附 註：①係年(月)底數。

## 重要社經指標 (4/4)

年 (月) 別	運輸通信		財政、金融及景氣										
	觀光(千人次)		賦稅實徵淨額 (新臺幣百萬元)①			外匯存底 ② (億美元)	匯率		貨幣總計數M2②③		存款 ②③ (新臺幣 億元)	放款與 投資 ②③ (新臺幣 億元)	重貼現率 ② (年息 百分比率)
	國 人 出 國 人 數	來 台 旅 客 人 數	直接稅 (%)	間接稅 (%)	新臺幣/ 美 元		新臺幣/ 日 圓	(新臺幣 億元)	年增率 (%)				
93年	7 781	2 950	1 387 300	55.8	44.2	2 417.4	31.78	0.3118	228 931	7.19	231 484	179 640	1.750
94年	8 208	3 378	1 567 396	59.3	40.7	2 532.9	32.88	0.2815	244 101	6.63	246 116	193 602	2.250
95年	8 671	3 520	1 600 804	60.4	39.6	2 661.5	32.65	0.2760	256 682	5.15	258 115	201 539	2.750
96年	8 964	3 716	1 733 895	63.1	36.9	2 703.1	32.49	0.2916	258 831	0.84	260 525	206 269	3.375
97年	8 465	3 845	1 760 438	65.1	34.9	2 917.1	32.91	0.3656	277 505	7.21	278 652	213 315	2.000
98年	8 143	4 395	1 530 282	62.4	37.6	3 482.0	32.08	0.3491	293 556	5.78	294 486	214 823	1.250
99年	9 415	5 567	1 622 244	62.1	37.9	3 820.1	30.42	0.3753	309 538	5.44	310 057	228 037	1.625
100年	9 584	6 087	1 764 611	59.4	40.6	3 855.5	30.32	0.3925	324 519	4.84	323 022	241 729	1.875
5月	809	470	282 227	62.6	37.4	3 986.8	28.71	0.3532	313 569	5.77	313 607	235 150	1.750
6月	890	463	314 182	91.7	8.3	4 003.3	28.76	0.3590	315 301	5.94	314 762	235 111	1.750
7月	1 027	466	69 926	-13.2	113.2	4 007.7	28.87	0.3734	318 343	6.29	317 617	236 027	1.875
8月	911	507	116 296	76.6	23.4	4 002.9	29.06	0.3807	317 948	5.76	316 914	238 158	1.875
9月	823	461	193 334	54.7	45.3	3 891.7	30.52	0.3993	318 935	5.73	318 270	239 317	1.875
10月	845	530	108 926	84.2	15.8	3 933.3	29.96	0.3814	320 441	5.28	319 135	239 835	1.875
11月	706	619	169 098	41.9	58.1	3 879.7	30.37	0.3906	321 200	5.18	320 010	240 776	1.875
12月	657	649	109 592	65.5	34.5	3 855.5	30.32	0.3925	324 519	4.84	323 022	241 729	1.875
101年													
1月	901	460	93 448	33.9	66.1	3 903.0	29.64	0.3897	329 702	5.13	325 138	243 944	1.875
2月	772	525	74 162	71.3	28.7	3 944.3	29.43	0.3669	328 865	4.95	325 597	244 443	1.875
3月	724	693	140 017	29.7	70.3	3 938.7	29.55	0.3611	329 575	5.13	326 708	244 917	1.875
4月	851	691	90 634	37.2	62.8	3 950.7	29.19	0.3656	329 300	4.39	326 573	246 360	1.875
5月	849	599	304 921	64.4	35.6	3 892.8	...	...	...	...	...	...	...

年 (月) 別	財政、金融及景氣									物價指數年增率(%) (民國95年=100)			
	本國銀行 逾放 比率②④ (%)	股價指數 ⑤ (民國55年 =100)	國際收支餘額 (億美元)			景氣動向指標⑥		對策信號 判 斷 ⑦ (分)	躉售	消費者	進口	出口	
			經常帳	資本帳	金融帳	領先	同時						
93年	3.80	6 033.78	266.0	197.3	- 0.8	71.7	93.2	92.1	33	7.03	1.61	8.57	1.62
94年	2.24	6 092.27	200.6	175.8	- 1.2	23.0	95.5	96.8	22	0.62	2.31	2.43	- 2.46
95年	2.13	6 842.04	60.9	263.3	- 1.2	- 196.2	102.1	102.3	22	5.63	0.60	8.81	2.49
96年	1.84	8 509.56	- 40.2	351.5	- 1.0	- 389.5	107.5	108.3	25	6.47	1.80	8.95	3.56
97年	1.54	7 024.06	262.7	275.1	- 3.3	- 16.6	99.8	105.7	19	5.15	3.53	8.84	- 2.14
98年	1.15	6 459.56	541.3	429.2	- 1.0	134.7	102.3	96.7	19	- 8.74	- 0.87	- 9.61	- 6.60
99年	0.61	7 949.63	401.7	398.7	- 1.2	- 3.1	123.5	122.3	37	5.46	0.96	7.04	2.03
100年	0.43	8 155.79	62.4	415.9	- 1.2	- 322.0	126.0	129.8	24	4.32	1.42	7.65	0.09
5月	0.50	8 910.54	-	-	-	-	125.8	131.2	27	3.42	1.66	6.79	- 1.78
6月	0.48	8 748.66	49.0	83.9	- 0.2	- 41.3	125.6	130.6	25	3.89	1.95	7.53	- 2.05
7月	0.46	8 681.24	-	-	-	-	125.3	130.0	23	4.04	1.33	7.41	- 1.44
8月	0.47	7 763.33	-	-	-	-	125.2	129.2	20	4.08	1.34	6.93	- 0.75
9月	0.51	7 385.13	- 34.6	102.5	- 0.3	- 116.4	125.4	128.4	21	5.08	1.37	8.05	1.25
10月	0.46	7 345.08	-	-	-	-	125.9	127.8	19	5.75	1.26	9.38	3.56
11月	0.45	7 275.44	-	-	-	-	126.6	127.4	16	4.91	1.03	9.38	3.14
12月	0.43	6 969.15	2.1	123.0	- 0.3	- 125.9	127.6	127.3	14	4.28	2.02	8.02	2.97
101年													
1月	0.43	7 176.74	-	-	-	-	128.5	127.6	13	4.37	2.36	7.68	4.54
2月	0.43	7 855.93	-	-	-	-	129.4	128.2	15	1.83	0.24	4.22	1.26
3月	0.44	8 020.00	50.9	109.3	- 0.2	- 37.0	130.1	129.3	14	- 0.23	1.25	1.52	- 0.81
4月	0.62	7 620.82	-	-	-	-	130.8	130.7	14	- 0.58	1.44	- 0.09	- 0.28
5月	...	7 356.84	-	-	-	-	131.4	132.3	15	- 0.64	1.74	- 0.30	- 0.34

附註：①為年度資料，其中89年度指88年下半年及89年度。②係年(月)底數。③自101年2月起，調整金融機構之分類及貨幣總計數M2定義；並追溯歷年資料。  
④90年(含)起資料係廣義(原逾期放款加計應予觀察放款資料)逾放比率。⑤係月(年)平均數。⑥年資料係各月資料平均。  
⑦藍燈(衰退)：16分以下；黃藍燈(轉穩或衰退)：17~22分；綠燈(穩定)：23~31分；黃紅燈(轉熱或趨穩)：32~37分；紅燈(過熱)：38分以上。

# 中國統計學社

## 第 35 屆理事暨監事

理事長：石素梅

常務理事：李克昭 黃文璋 蔡鴻坤 羅昌南

常務監事：王維漢

理事：于宗先 任眉眉 吳鐵肩 林麗貞 韋伯韜 許玉雪

許璋瑤 陳宏 陳昌雄 陳珍信 陳婉淑 陳敬宏

鹿篤瑾 傅承德 曾勝滄 辜炳珍 黃吉實 黃提源

黃登源 劉三錡 劉天賜 劉惠美 鄭光甫 蕭興富

謝邦昌 蘇媛瓊

監事：吳焄雯 沈金祥 張惠菁 張雲濤 陳憫 黃建中

蔡宗儒 鄭文淵

統計通訊 = Newsletter of the

Statistical Association. - 第 1 卷第 1

期(民 79 年 1 月) — . . . 臺北市：中國統

計學報雜誌，民 79—

面， 公分

ISSN 1016-6171

1. 中國 — 統計 — 期刊

514.205 ○

