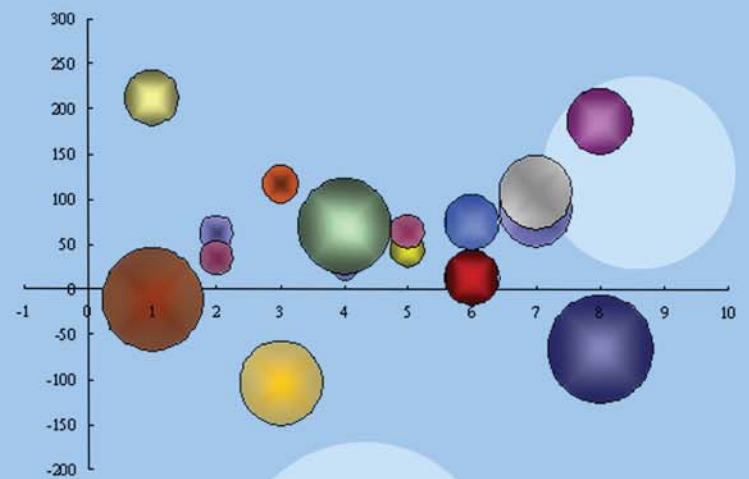
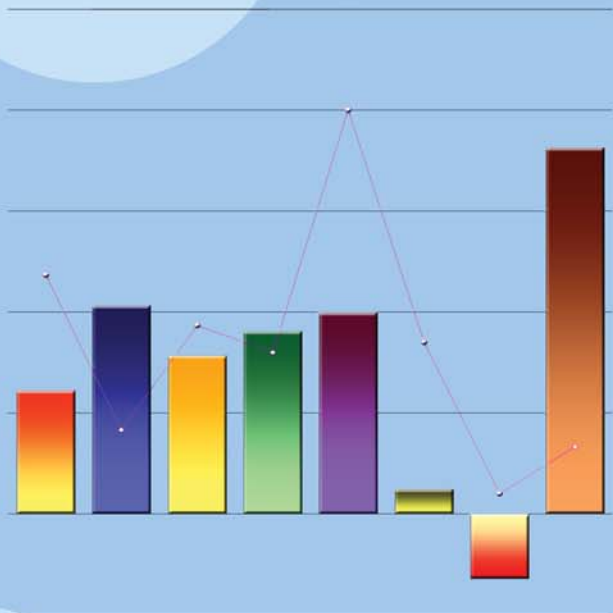
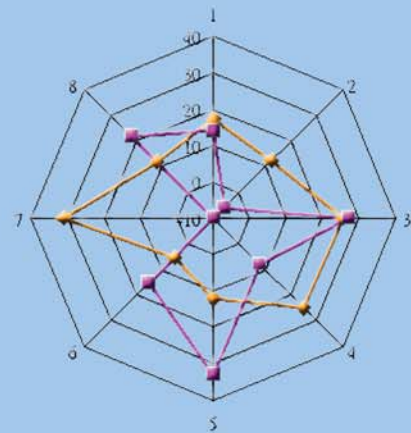
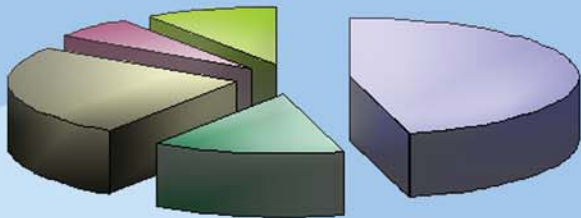


統計通訊

NEWSLETTER OF THE STATISTICAL ASSOCIATION

第23卷第12期 VOL. 23 NO. 12



中國統計學社

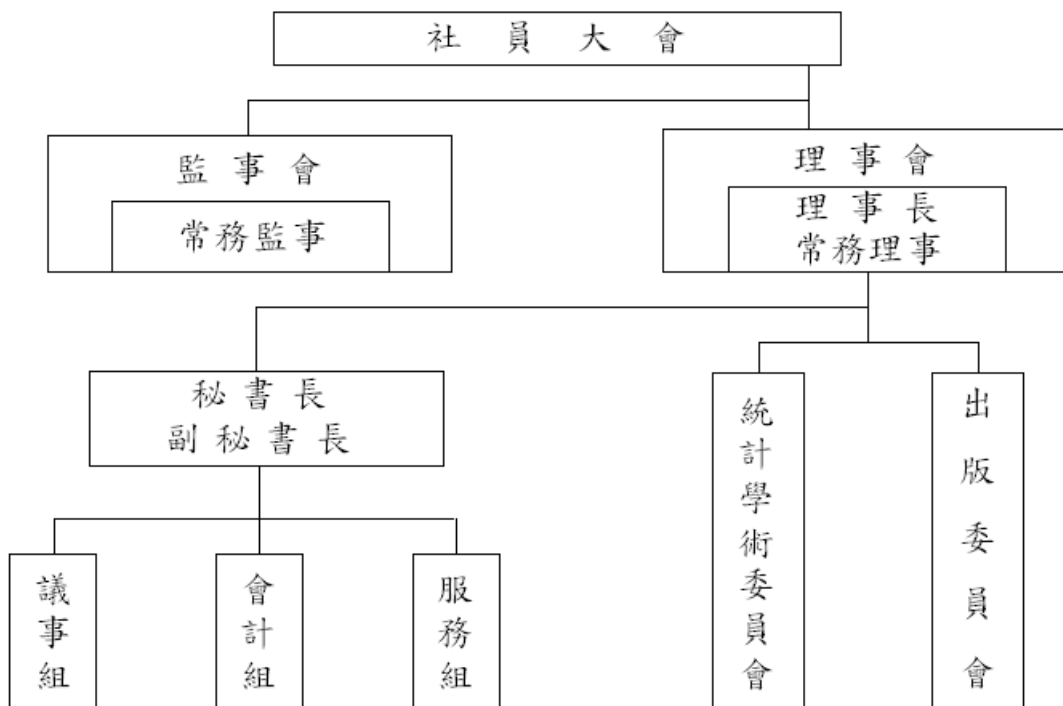
中國統計學社旨在弘揚統計學術，提供統計服務，並以研究統計學理及改良統計方法，促進統計發展為主要目的。本社在民國 19 年 3 月 9 日成立於南京，隨即依社章次第推展社務。政府播遷來台後，為恢弘統計學術功能，經籌備委員會積極策劃，迨民國 50 年完成在台復社，社務遂又陸續順利開展。

為配合推行社務需要，本社依章程在理事會下設統計學術委員會及出版委員會；另置秘書長、副秘書長各一人，下設議事、會計及服務等三組辦理社務有關事宜。本社每年召開社員大會一次，並常聯合有關學術機構共同舉辦各種統計學術研討會，邀請國內外統計學家發表最新統計論文。

在刊物出版方面，本社自民國 52 年 2 月創辦「中國統計學報」，即按季出刊；而後為充實內容，適時迅速提供最新資訊，復於民國 65 年 8 月及 69 年 3 月進行改版，由按季改為按月發行。為期本學報更具學術專業水準，在兼顧統計資訊傳播及服務社員原則下，自民國 79 年 1 月起再次改版，將統計理論、專題研究等部分單獨發行，仍名為「中國統計學報」，每半年出刊乙次，自民國 83 年起再改為按季出刊。另統計應用、統計實務、統計譯述、統計資料及統計消息等部分，則合併以「中國統計通訊」名稱按月發行。上述兩種刊物，與國外學術機構出版刊物定期交換，以加強推動國際統計事務，促進國際統計學術交流。

本社自成立以來，由於種種社務活動積極推展均著有成效，備受國內外學界重視與好評；今後，仍將秉持創社宗旨，積極策進統計學術研究，加速統計學術發展，激勵統計研究風氣，擴大統計服務層面，俾有效提升我國統計水準，提高我國在國際統計學界之地位。

組織系統圖



統計通訊

第 23 卷第 12 期

【統計專載】

- 02 100 年受僱員工動向調查結果綜合分析 苗坤齡

【統計情報】

- 08 「中國統計學社出版委員會設置辦法」修正 出版委員會
09 2012 中、日、韓統計學術研討會之本社代表
—鄒宗山老師專訪 學術委員會

【統計隨堂讚】

- 11 中學生的統計隨堂讚（第 12 回：第二章 敘述、澄清和資料陳示 7/8）
出版委員會

【新書訊息】

- 15 綠色國民所得帳編製報告 張靜宜

【統計資訊與服務】

- 16 重要經社指標

中華民國 79 年 1 月創刊

中華民國 101 年 12 月 1 日出刊

發行所／中國統計學社、中國主計協進社

總編輯／蔡鴻坤

編輯／陳國大

社址／台北市廣州街 2 號

電話／(02) 2380-3535

郵撥帳號／0004130-8

帳號：中國統計學社

行政院新聞局出版事業登記證/局版台誌第 8065 號

中華郵政台北字第 3479 號執照登記為雜誌交寄

稿件一經發表，版權即本通訊所有。如需保留版權或不願被刪改者，請預先註明。

100 年受僱員工動向調查結果綜合分析

苗坤齡

行政院主計總處國勢普查處研究員

壹、前言

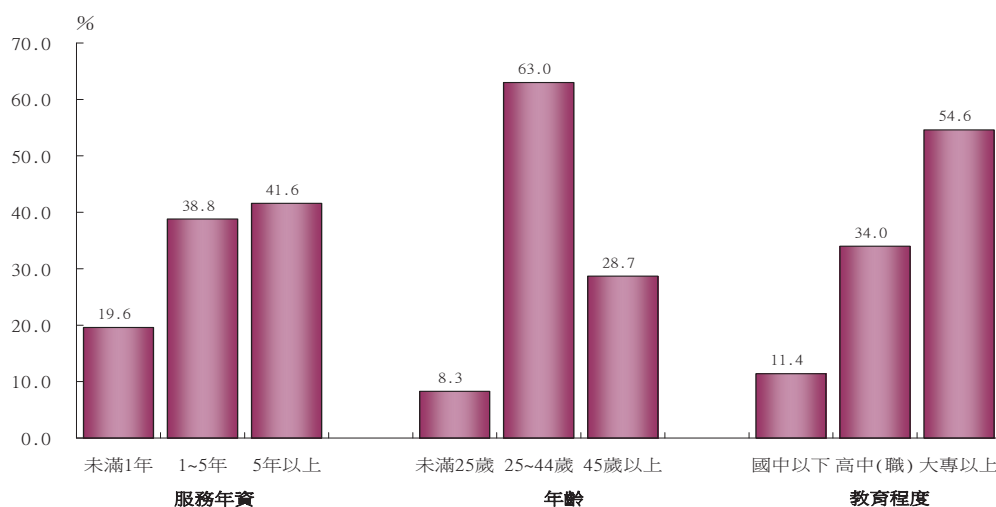
為因應社經環境變遷，充實按月辦理之受僱員工薪資調查資料，俾及時反應勞動供需實況，爰於民國 64 年起，每年年初辦理受僱員工動向調查。民國 90 年代以來，國內外經濟情勢瞬息萬變，就業市場歷經劇烈震盪，本調查亦隨社會脈動機動調整調查問項，如廠商調薪狀況、敘薪制度、部分工時員工工時與薪資等問項。茲依據 100 年受僱員工動向調查結果，分別就受僱員工概況、受僱員工進退情形、廠商調薪情形與調薪考量因素、員工敘薪制度、全時與部分工時員工之薪資與工時、員工報酬結構等部分進行研析，以全面了解各業廠商場所面員工特性及其異動與福利狀況，俾供政府規劃相關政策參考。

貳、受僱員工概況

一、各業受僱員工在同一場所之平均服務年資為 5.8 年、平均年齡 38.7 歲

100 年底工業及服務業^註受僱員工人數為 688 萬 2 千人，就服務年資觀察，以 5 年以上者居多，計占 41.6%，介於 1 至 5 年者占 38.8%，而服務年資未滿 1 年者占 19.6%，各行業受僱員工在同一場所內之服務年資平均為 5.8 年，較 99 年微增 0.1 年，係因年資 5 年以上退出員工比重增加所致。若就年齡觀察，受僱員工年齡層以 25 歲至 44 歲占 63.0% 最多，惟 45 歲以上中高齡員工占 28.7%，較 99 年增加 1.8 個百分點最多，顯示勞動人口年齡趨向老化，而未滿 25 歲者占 8.3%，受僱員工平均年齡為 38.7 歲，較 99 年增加 0.5 歲。至於受僱員工之教育程度，受大學教育普及影響，仍以大專以上程度者占全體受僱員工之 54.6% 為最多，續呈上升情形，高中(職)者占 34.0% 居次，而國中以下者則續降至 11.4%。

工業及服務業受僱員工服務年資、年齡及教育程度結構
民國 100 年 12 月



註：為配合 95 年工商及服務業普查行業範圍擴增，工業及服務業行業涵蓋範圍自 98 年起新增「教育服務業（僅含短期補習班及汽車駕駛訓練班）」。

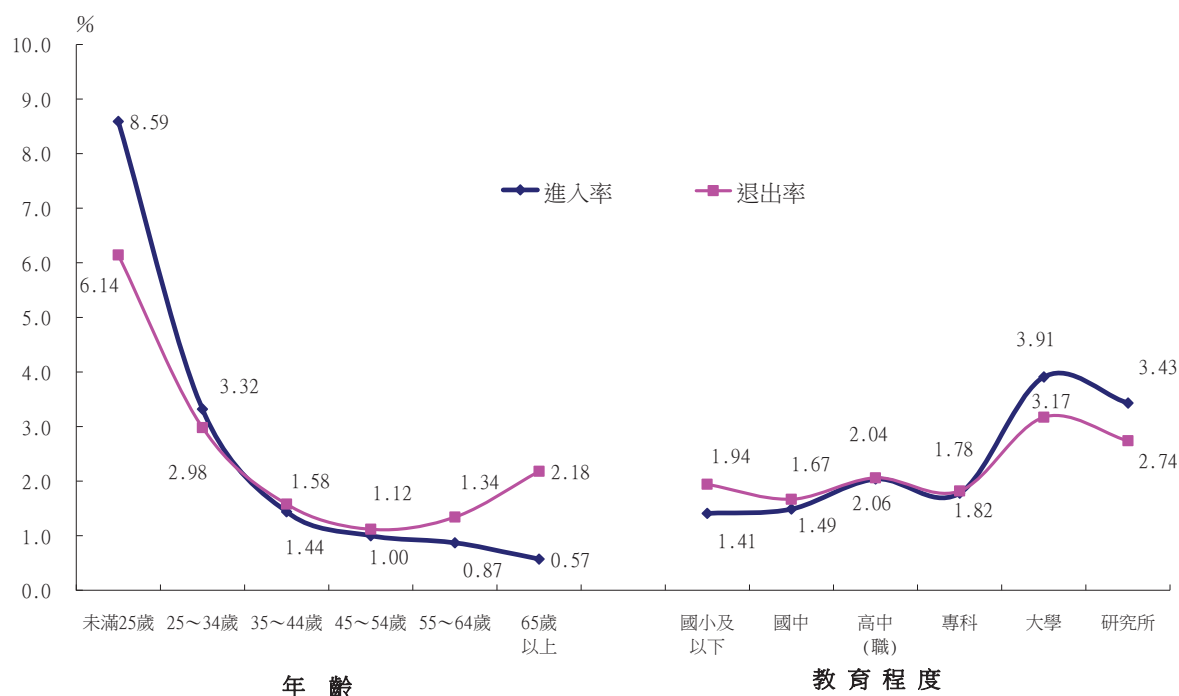
參、受僱員工進退情形

一、員工流動率隨著教育程度提高而上升，並以中高齡員工流動率最為穩定

100 年工業及服務業部門受僱員工每月平均進入率 2.54%，而退出率為 2.34%，淨進入率 0.20%，致受僱員工人數淨進入 16 萬 9 千人次。受僱員工各年齡組別之平均每月進入率隨年齡增長呈遞減現象，由未滿 25 歲之 8.59%，降至 65 歲以上之 0.57%；而退出率則與年齡呈一 U 型分配，以未滿 25 歲組 6.14% 最高，在 45 至 54 歲階段降至最低點 1.12%，至 65 歲以上回升為 2.18%。各年齡層流動率((進入率+退出率)/2)以未滿 25 歲 7.37% 最高，其次為 25 至 34 歲之 3.15%，其餘各年齡層均不及 2%，並以 45 歲至 54 歲之 1.06% 最低。若按教育程度觀察，進入率以國小及以下程度者之 1.41% 最低，以大學程度之 3.91%、研究所程度之 3.43% 較高；退出率以國中程度者之 1.67% 最低，大學、研究所程度之 3.17%、2.74% 較高。就淨進退率（淨進入(退出)人數/受僱員工人數）觀察，大學、研究所程度之員工呈淨進入現象，淨進入率分別為 0.74%、0.69%，而專科及以下教育程度之員工均呈淨退出，淨退出率以國小及以下程度者之 0.53% 最高。整體而言，國中以下之流動率為 1.61%、高中(職)為 2.05%、大專以上為 2.85%，流動率隨著教育程度提高而上升。

工業及服務業各年齡及各教育程度之受僱員工進退率

民國 100 年



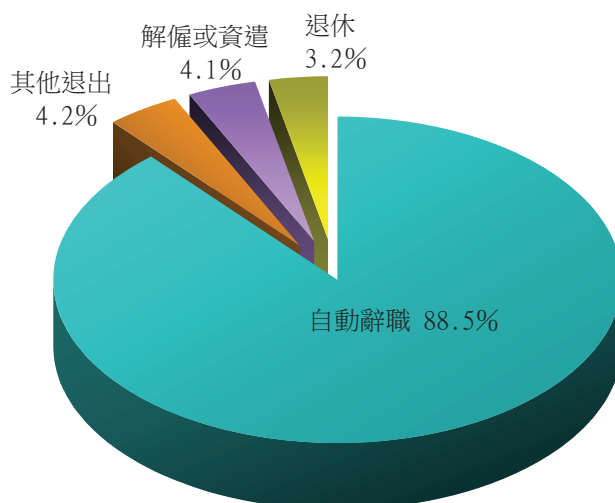
二、退出員工主要退出原因仍為自動辭職，惟因解僱或資遣比率略升

100 年工業及服務業全年退出之員工計 190 萬 4 千人次，較 99 年增加 1 萬人次，其退出比率隨服務年資增加而趨遞減現象，年資未滿 1 年者占 44.0%，年資超過 25 年者降至 0.6%。就退出原因觀察，受 100 年前 3 季景氣溫和成長影響，尋職轉職較為容易，仍以自動辭職者占 88.5% 最多；惟第 4 季景氣趨緩，致因解僱或資遣者占 4.1%，退出人次與比重均較

99 年略增；退休或優退(係指員工年齡或年資符合企業場所認定之退休條件，因請領退休金而離職者，並不表示該類員工從此退出勞動市場)而退出者占 3.2%；此外，因公司合併、同企業員工於不同工作場所轉調、建教合作生期滿、派遣員工轉正職或結婚生育等其他退出比率為 4.2%。

工業及服務業退出員工之退出原因

民國 100 年



肆、廠商調薪情形與調薪考量因素

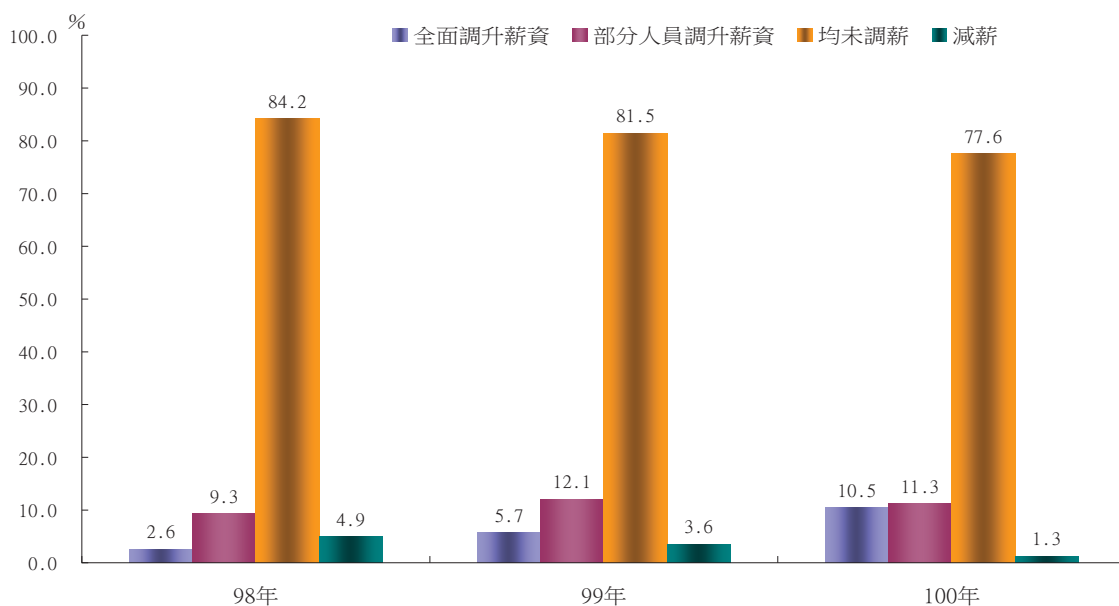
一、調升薪資廠商比率較 99 年增加 4 個百分點

100 年工業及服務業廠商因 99 年全球景氣穩步復甦，外貿與內需強力帶動下，經濟表現亮麗，100 年前 3 季景氣持續溫和成長，致全年工業及服務業有調升經常性薪資廠商占 21.8%，較 99 年增加 4 個百分點，其中全面調升薪資廠商占 10.5%，亦增加 4.8 個百分點，調薪幅度以 3%至未滿 6%占 6.1%最多。此外，調降薪資之廠商占 1.3%，則較 99 年減少 2.3 個百分點，至於均未調薪之廠商比率占 77.6%。全年有調升經常性薪資之員工人數比率為 36.7%，而工業部門為 39.2%，高於服務業部門之 34.6%。

二、廠商調升薪資以「單位本身營利狀況」為首要考慮因素

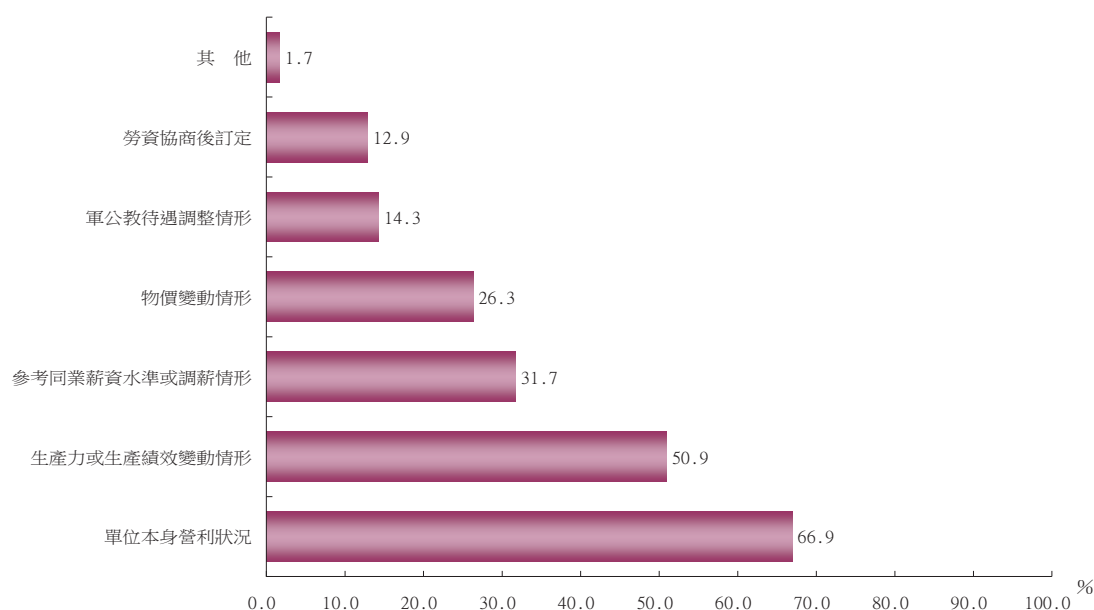
100 年工業及服務業 21.8%調升經常性薪資之廠商中，其調薪之考量因素，仍以「單位本身營利狀況」為首要，占 66.9%，其次為「生產力或生產績效變動情形」，占 50.9%，再次為「參考同業薪資水準或調薪情形」，占 31.7%；另視「物價變動情形」、「軍公教待遇調整情形」、「勞資協商後訂定」為重要參考因素者分占 26.3%、14.3%及 12.9%。

工業及服務業廠商調升經常性薪資狀況



工業及服務業調升薪資廠商調薪考慮之因素

民國 100 年



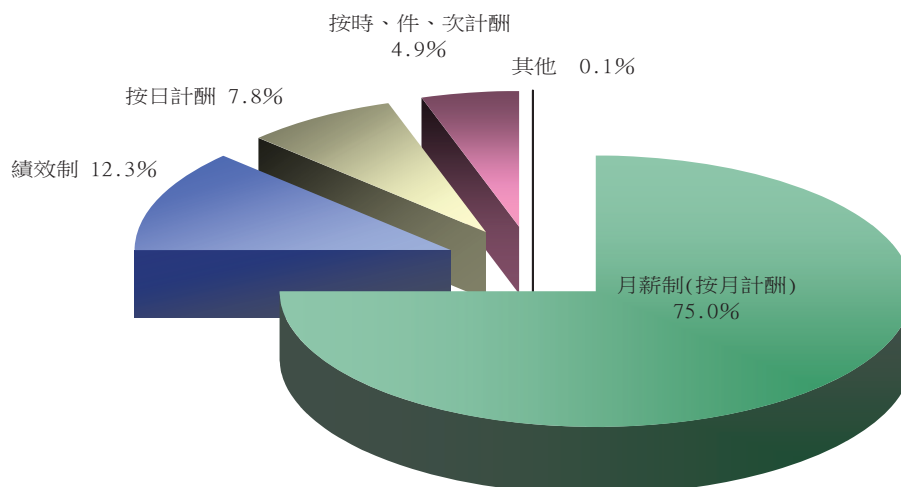
伍、員工敘薪制度

一、各業員工人數以按月計酬方式最多，比重續呈減少

100 年底工業及服務業受僱員工經常性薪資計薪方式，以按月計酬者占 75.0% 最多，惟續呈減少；其次為績效制，占 12.3% 續呈增加，其中有固定底薪者占 11.5%，無底薪者占 0.8%；第三為按日計酬者占 7.8%；按時、按件、按次計酬者計占 4.9%。各業員工均以按月計酬方式最多，惟工業部門以按日計酬占 14.5% 居次，服務業部門則以績效制占 16.2% 居次，其中固定底薪者有 15.0%，無底薪者有 1.2%。

工業及服務業受僱員工經常性薪資之計薪方式

民國 100 年 12 月



陸、全時與部分工時員工之薪資與工時

一、部分工時員工 100 年 12 月正常工時 112 小時，平均時薪 158 元

100 年 12 月工業及服務業受僱員工平均每人正常工時為 177.3 小時，其中全時員工為 180.6 小時，部分工時員工為 112.0 小時，為全時員工之 62.0%；部分工時員工除工時較少外，100 年 12 月平均經常性薪資為 17,641 元，平均時薪為 158 元，而全時員工平均經常性薪資為 38,321 元。由於全時與部分工時員工之職務、工作型態及敘薪方式均不同，致部分工時員工之工時、薪資均不及全時工作者。

全時與部分工時受僱員工經常性薪資與正常工時

民國 100 年 12 月

單位：元；小時

項 目	全時員工		部分工時員工		
	平均經常性薪資	平均正常工時	平均經常性薪資	平均正常工時	平均時薪
工業及服務業	38,321	180.6	17,641	112.0	158
工業部門	35,529	178.4	17,620	120.5	146
服務業部門	40,786	182.6	17,646	109.9	161

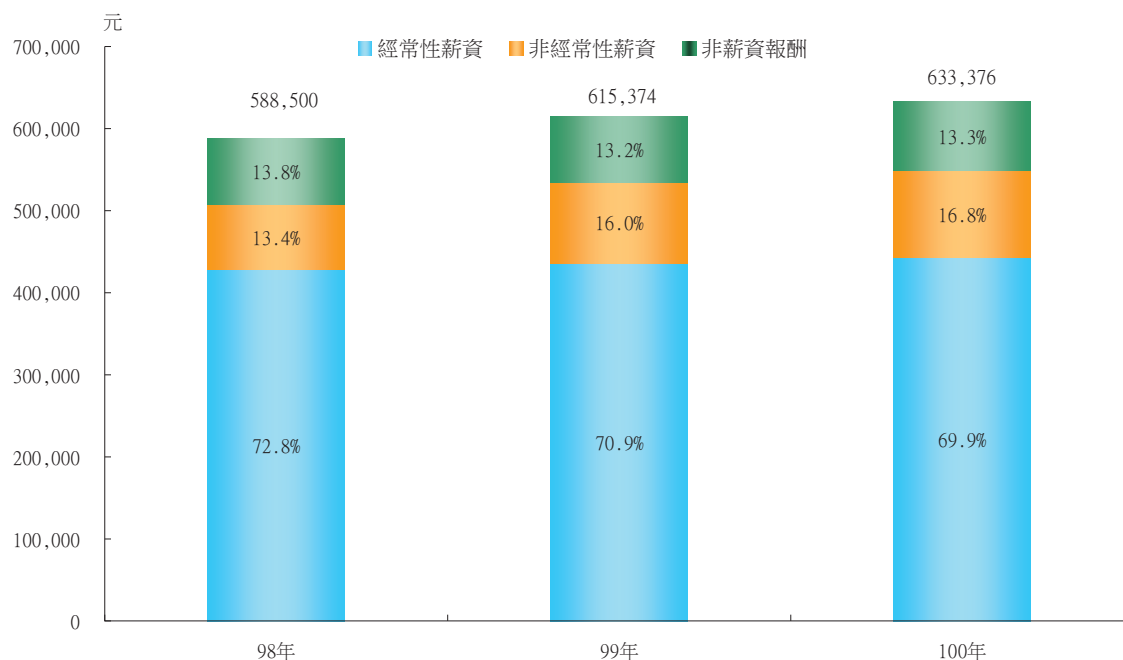
柒、員工報酬結構

一、員工總報酬較 99 年增加 2.9%

100 年因前 3 季景氣溫和成長，有 21.8%之廠商為員工加薪，加上基本工資調整、勞保費率由 7.5%增至 8.0%影響，全年工業及服務業受僱員工每人總報酬為 63 萬 3 千元，較 99 年增加 2.9%，其中經常性薪資與非經常性薪資(包括加班費與非按月發放之工作、績效、全勤獎金、年節獎金、員工紅利等)分別增加 1.5%、8.3%，非薪資報酬亦增加 4.3%，三者占

總報酬之比重分別為 69.9%、16.8%、13.3%，非薪資報酬中，雇主為員工支付之保險費占總報酬之 6.8%，提撥退休準備金或支付之退休金則占 4.9%。若就民營廠商規模別觀察，規模愈大之廠商，雇主負擔之非薪資報酬金額愈高，由 500 人以上規模之 12 萬元遞減至 9 人以下之 5 萬元。

工業及服務業受僱員工勞動報酬結構



捌、結語

員工穩定性雖有利於廠商生產、管理與經驗傳承，然勞動市場愈健全，員工於場所間或產業間進出障礙就愈小，員工流動愈趨活絡，人力資源也就能尋找最適配置達到最有效之運用，惟員工流動仍受員工個人條件、廠商門檻限制與景氣波動之影響。100 年受前 3 季景氣溫和成長影響，全年工業及服務業平均每月受僱員工進入率 2.54%、退出率 2.34%，淨進入率 0.20%，致受僱員工人數淨進入 16 萬 9 千人次，因尋職轉職較為容易，致自動辭職者占全年退出之員工比率接近九成，惟第 4 季景氣趨緩，因解僱或資遣而退出之員工人次與比重均較 99 年略增；受僱員工全年每人總報酬 63 萬 3 千元，較 99 年增加 2.9%，係因前 3 季景氣溫和成長，有 21.8% 之廠商為員工加薪，加上基本工資調整、勞保費率由 7.5% 增至 8.0% 所致。

【統計情報】

「中國統計學社出版委員會設置辦法」修正

出版委員會

為因應實際運作需要，「中國統計學社出版委員會設置辦法」部分條文略作修正，並提報 101 年 11 月 9 日中國統計學社第 35 屆理監事會第 2 次聯席會議，經決定備查，並依規定程序，報內政部核備後實施。修正後條文如下：

第一條、 中國統計學社出版委員會設置辦法(以下簡稱本辦法)係依據中國統計學社(以下簡稱本社)章程第廿一條之規定訂定之。

第二條、 出版委員會(以下簡稱本會)置召集委員 1 人，由本社常務理事及前任出版委員會召集委員推舉提請理事長敦聘之，副召集委員 1 人，出版委員 8 人至 15 人，由召集委員遴介報請理事長敦聘之。

第三條、 本會召集委員、副召集委員、出版委員之任期為 2 年，期滿依前條規定重新遴聘。

第四條、 本會之任務如左：

- 一、中國統計學報編輯內容之改進與發展、稿源之開發與審查處理暨編印發行及廣告拓銷等事項。
- 二、本社出版統計實用叢書之編印發行事項。
- 三、國內外新發表統計文獻之蒐集、編印與運用事項。
- 四、協助推動本社與國外統計機構之聯繫，促進本社與世界各國統計方法、技術及資料之交流。

第五條、 召集委員負責擬定、分派審稿之審查第四條有關之出版委員或專家學者。

第六條、 本會置編輯 1 人至 3 人，幹事 2 人至 3 人，由理事長就本社社員中指派兼任處理本會一般會務。

第七條、 本辦法經理事會通過，報請主管機關核備後實施，修正時亦同。

2012 中、日、韓統計學術研討會之本社代表

— 鄒宗山老師專訪

學術委員會

為促進國際統計學術交流，中國統計學社、南韓統計學會、日本統計學會等三方，於 101 年 9 月 10 至 12 日在日本北海道 Hokkaido University 舉行中、日、韓 (CSA-KSS-JSS) 統計學術研討會。論文主題包括 1. Analysis of data with correlated errors 2. Inference for high dimensional data 3. Computational Statistics 等議題，經公開甄選論文



鄒宗山老師近照

後，由本社學術及出版委員會召集委員及副召集委員共同推舉鄒宗山、郭訓志、林宗儀等三人為我方發表者，以下為鄒宗山老師的專訪。

問：鄒老師，恭喜您代表本社擔任 Analysis of data with correlated errors 的發表者，可否簡介老師的學經歷讓我們社員認識？

答：我高中畢業於高雄中學，於 1983 年台灣大學數學系畢業。服完預官役後，考上中央大學統計研究所。在鄭光甫教授的指導下，完成碩士論文順利畢業。並於 1987 年赴美國約翰霍普金斯大學 (The Johns Hopkins University) 公共衛生學院的生物統計系博士班就讀。在 Professor Richard Royall 的指導下，完成有關強韌概似函數的博士論文。1992 畢業回國後，回中央大學統計研究所任教至今。

問：鄒老師是發表「一般相關性資料的強韌概似推論：Robust Likelihood Inference for general Correlated data」，可否以淺顯易懂方式談這方面的應用？及您在這方面的研究歷程或心得？

答：一般統計資料，常在一個模型的假設下分析，進而得到結論。例如，常用的迴歸分析，即是在資料具有常態分配的假設下，得到迴歸係數的估計量，及其相對應的變異數（不確定性）。據此，再進一步做所謂的統計檢定與其它的統計推論。

在多數的情況下，依據一個統計模型（機率分配函數）所得到的統計推論結果，會

因為模型假設不當，而產生錯誤的結論。為了克服這種『模型敏感』的問題，也發展了另外一種所謂的無母數（nonparametric）統計方法。這種統計方法的精神在於，資料的分析在不需要太多的模型假設下，也可得到一些具有正當性（validity）的統計結果。上述的二種不同方法，各有強弱處及優缺點。

第一種統計方法，即所謂的『有母數』（parametric）法，基本上提供了具有有效性（efficiency）的統計工具。其主要之依據是，在有母數的假設下，可依『最大概似法』（method of maximum likelihood）作統計推論。而最大概似法具有一些重要的統計『最佳』性質。但其缺點即為，一旦模型假設錯誤，由此最大概似法得到的推論基本上是不對的。

而無母數的方法，雖然可以得到若干個具正當性的統計分析結論，但所能提供的訊息相當有限。一些重要的統計工具(如 score test 與 likelihood ratio test)，在無模型的假設下，便不存在。另一方面，這種方法的有效性，相較於有母數方法是較低的。簡言之，在相同的樣本數下，無母數方法得到的推論之不確定性，大於有母數法得到的結果。

近二十年來相當流行的『擬概似函數』（quasi likelihood）與廣義估計方程式（generalized estimating equations, GEE），是介於上述二種方法間，為一種所謂的『半母數』（semi-parametric）統計方法。雖然，這類半母數法，某種程度上克服了有母數法的『對模型假設的敏感性』與無母數法的『有效性』的缺點，但卻依然無法提供統計推論最重要的基石，即『概似函數』（likelihood function）。

本人近年所從事的有母數強韌法所獲得的成果，便是利用有母數方法，即在有模型假設之下，利用自創的模型修正法，得到強韌概似函數。換句話說，在大樣本之下，即使模型假設錯誤，此強韌概似函數依然正確，不論資料真正的分配為何。據此，在有母數的架構下，重要的統計工具都可以在『資料與模型假設不符』的情形之下得到。

問：對有興趣從事這方面的年輕學子，老師有什麼建議或金玉良言勉勵他（她）們？

答：不敢說有甚麼金玉良言。關於研究，我想統計學術研究的方向有非常多，不必把自己的眼界侷限在某一方面，不同的領域都可多方接觸，興趣也許就在淺移默化中漸漸形成。從事統計學術研究，應用與理論二者不可偏廢。有紮實的理論基礎，方能言之有物。能將統計方法應用在實際問題，統計的價值才能顯現。建議打好數學基礎，如高等微積分、實變函數、線性代數等，都是極重要的理論基礎。應用方面，不同應用領域的本職學門(如，生物，遺傳，工程，財務)也應修(學)習。如此，方能真正瞭解問題，進而分析問題，幸運的話，或許可以根據統計學提出有用的決策依據。

問：最後謝謝老師接受我們的訪問，也祝老師研究工作順利。

答：謝謝！

中學生的統計隨堂讚

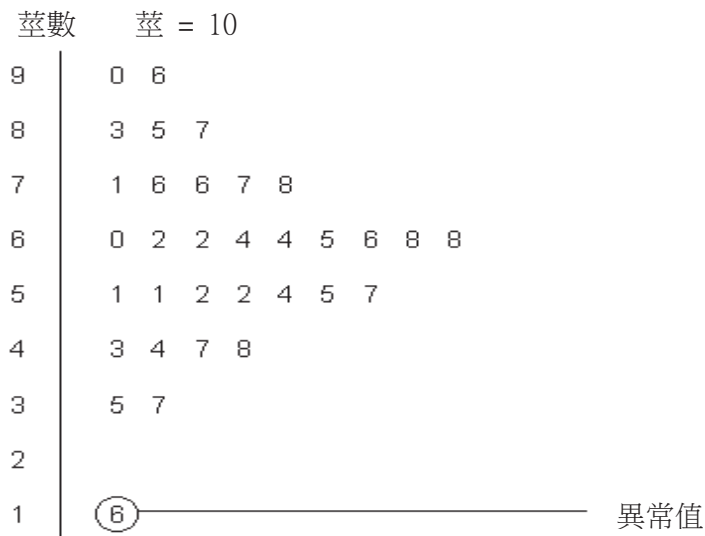
(第 12 回：第二章 敘述、澄清和資料陳示 7/8)

出版委員會

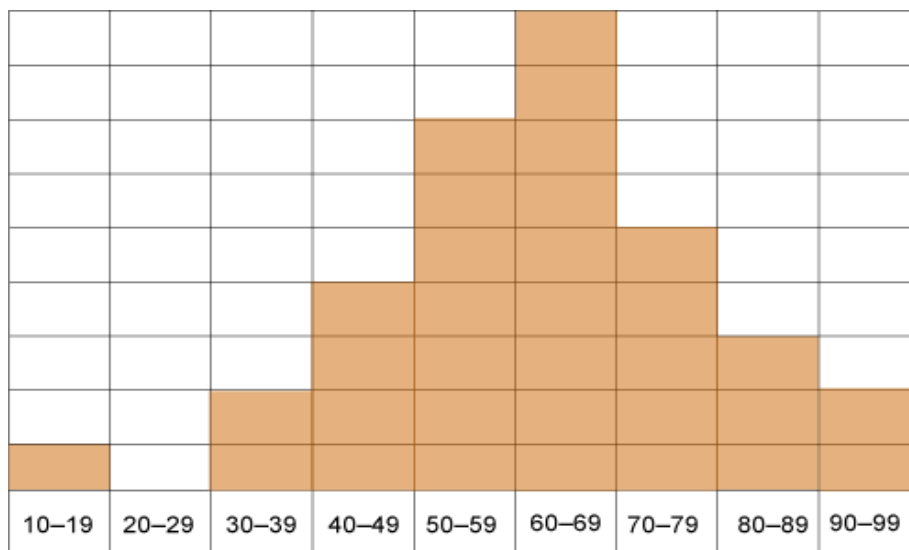
三、異常值 (Outlier) 的認定

定義：異常值為潛在變數分布型態的外圍，表示是值得深入研究的特殊例子。

讓我們再看看學生分數的莖葉圖和直方圖。



學生分數總個數 = 33



請注意 16 是超出直方圖次數表的外圍，可說偏離直方圖的形態，這是一個異常值的跡象。為什麼這一學生與同儕的成績比較明顯不佳？如何解釋這種差異呢？浮現腦海中的幾種解釋：

- 因生病錯過了期末考。
- 學生沒有努力準備整個學期的教學課程。

若沒有任何相關的訊息，則學生和導師就須評估其中那一個解釋是對的。

※ 異常值可能隱含很大的訊息，也可能是測量錯誤所致

一個異常值可能是不尋常的重要訊息；另外，它也可能是測量錯誤所致。理解背景和檢查數字可能會解決異常值的問題，但異常值處理往往是棘手的難題。

異常值會干擾一組數據的平均值。涉及所得或價格的數字往往會使用中位數表達；例如，報紙的房地產專欄，郊區房價平均房價經常使用中位數表示，而不是平均價格，主因避免一個高價位豪宅拉高該區的平均房價。此外，您可能也注意到，報紙會登載該區最高和最低的價格，讓潛在買家或賣家對該區房價的範圍有更多了解。

四、數字分布的敘述

數字分布可以讓我們了解資料的變異性。

※ 全距

這是很有用的訊息，豐富了中心點測量的資訊。例如，假設你某科分數是 65，該科分數平均為 60，這時如果分數是從 56 到 65（全距 9），或從 16 至 92（全距 76）的解釋就非常不同，這方法稱為全距的測量。儘管這個分布測量方法是最簡單，但無法提供不同數據間的比較，訊息傳達較四分位距及標準差少。

※ 標準差

平均值是最常用的中心測量統計量，這時的分布衡量一般用所謂標準差測量，計算每個值和平均值差的平方，再求平均值的平方根，公式可以寫成：

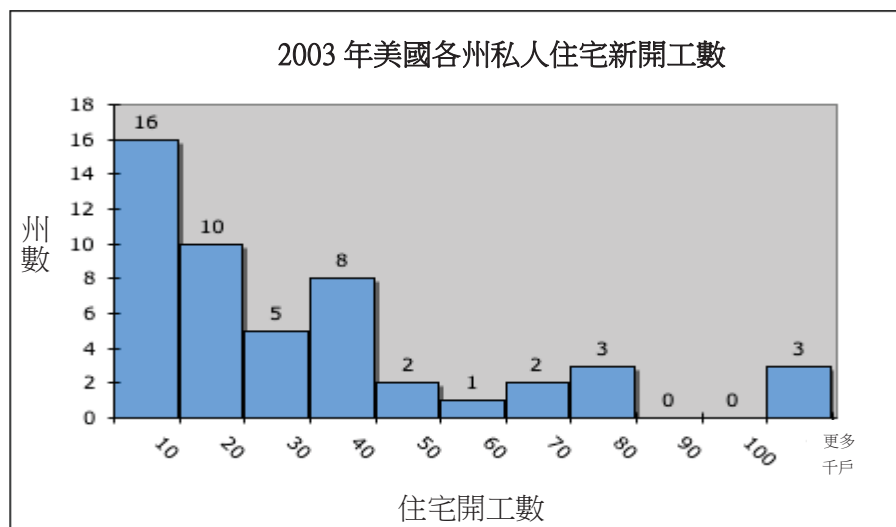
$$\delta = \sqrt{\frac{\sum (x - \bar{x})^2}{n}} \quad \delta = \text{母體標準差} \quad \bar{x} = \text{平均數} \quad n = \text{資料個數} \quad x = \text{個別資料值}$$

若資料計算來自於樣本，而不是來自母體，則公式為：

$$s = \sqrt{\frac{\sum (x - \bar{x})^2}{n-1}} \quad s = \text{樣本標準差} \quad n = \text{樣本數} \quad \bar{x} = \text{樣本平均數}$$

有時平均數和中位數可以用來描述資料的分布形狀，若兩者幾乎相同，表示分布形狀大概是對稱的分布，如果不是，平均數和中位數的差異會是非對稱形狀的重要訊息。讓我們看一個例子。

下圖為 2003 年美國人口普查局調查美國 50 個州的新開工私人住宅數，直方圖的橫軸是住宅開工數，垂直軸是州數：



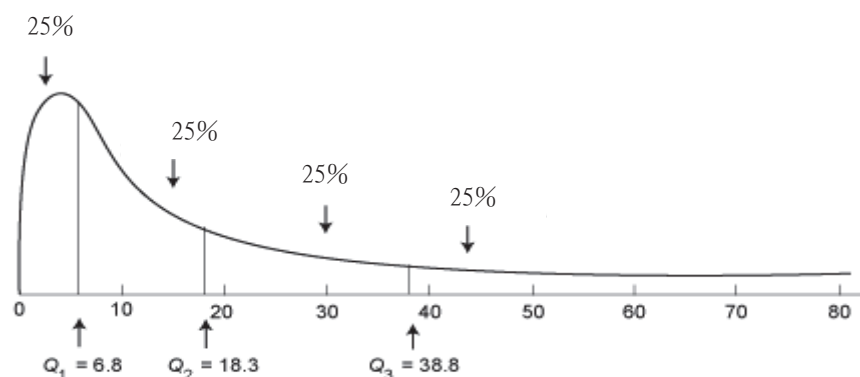
(Weiers, 2005, p85)

請注意其中有一欄“更多”，包含了 143.1、202.6 和 271.4 等三個異常值，分別是美國 Texas, Florida and California，這些州是很受歡迎的國際（國內）移居地，造就了房地產市場的繁榮。

開工的中位數為 18.3（即 18,300 家），平均值為 34.6（34,600 家）。

最低 10% 的數據為 2.6，即所謂的第一個十等分位數，另一個說法是“從 0 到 2.6 的面積分布為 10%”。最低的 20% 在 5.0，為第二個十等分位。最低的 30% 為 8.8，為第三個十等分位。所以 0 - 2.6、4.0 - 5.0、5.2 至 8.8 各含有 10% 的面積，合計共包含（最低）30%。

若採用連續曲線形狀表示直方圖，則分布的形狀如下：



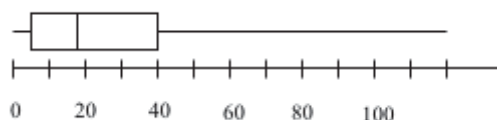
※ 十分位數、百分位數和四分位數

請注意，中位數 18.3 和十分位數面積範圍的解釋，較低十分位是分布的十分位點（2.6）以下 10% 的面積，中位數的上面和下面分布面積是相等的；十分位數是百分位數的特殊案例，將資料分布切成 100 節，第 30 百分位是在第 30 百分位點以下的範圍所在。

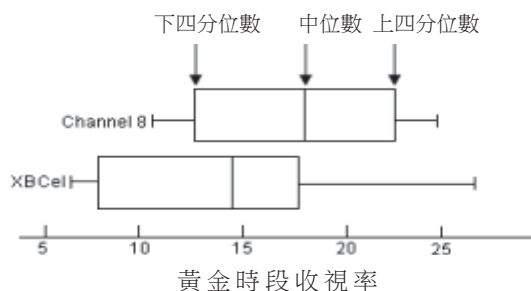
此外，最常用的百分位是四分位數，如果中位數是中心的衡量，那麼百分位則是變異的衡量，並可顯示出分布的形狀。第一個（下）四分位數（第 25 百分位）是第 25 百分位點以下的數據；第 2 個四分位數是第 50 個百分位點以下的數值；當然，你已發現第 50 個百分位點就是中位數的事實。前面已說第 25 百分位數稱為下四分位數，為中位數以下數值的中位數，所以第 75 百分位數就稱為上四分位數，為中位數以上數值的中位數，如果加上最低和最高值，就是所謂的五個概要數字（Five number summary）。

※ 什麼是盒狀圖（Box plot）？

分布的五個概要數字可用盒狀圖來表示，每個盒狀圖是用來表示分布情形。例如，如果你想畫一個上述新建房屋數的盒狀圖，則圖形如下圖（省略 3 個異常值）：



考慮另一種盒狀圖的例子，盒狀圖可用來比較兩個電視頻道在黃金時段的收視率，其測量以母體中的樣本偏好為基礎，越多人收視表示該電視頻道的節目越受歡迎，收視率越高，廣告客戶也願意付更多的錢在該時段播他們的產品廣告。



測試您的知識

問題：

請回答下列問題：在黃金時段的

- (一) 那個電視台的所有音樂節目最受歡迎？
- (二) 那個電視台的音樂節目最受歡迎？
- (三) 如果你是廣告商，你想在黃金時段讓最多人看到廣告，你會選擇那個電視台？

答：

- (一) Channel 8。
- (二) XBCe1。
- (三) Channel 8。

雖然第 8 頻道（Channel 8）沒有最受歡迎的節目（XBCe1 有收視率超過 25% 以上的節目），但黃金時段節目的收視率中位數約至少有 17% 的觀眾收看，而 XBCe1 卻只有少於 25% 的節目在黃金時段有 17% 觀眾收看。因此，如果所感興趣的是每天黃金時段節目的總收視觀眾，則第 8 頻道是你該選的頻道。如果您的產品有鎖定特殊年齡組，則您可能需要上述頻道收視觀眾的年齡資料。

【新書訊息】

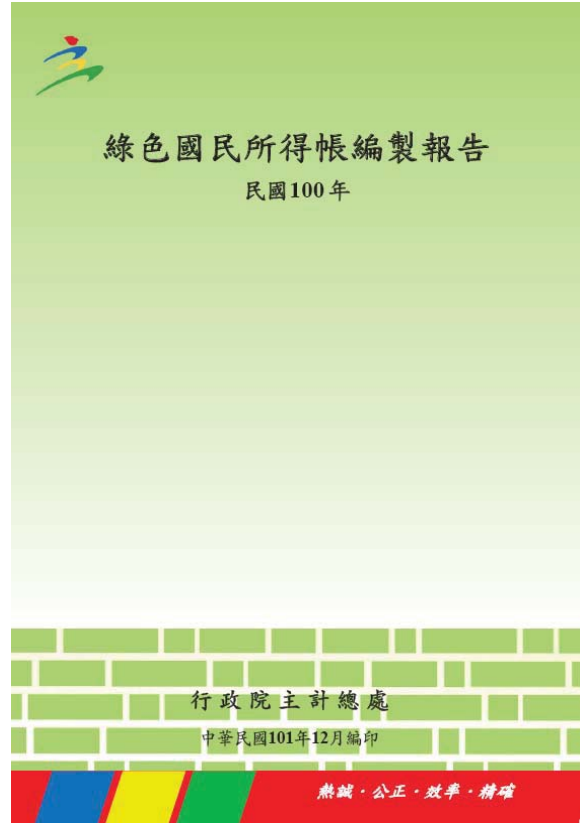
綠色國民所得帳編製報告

張靜宜

行政院主計總處綜合統計處專員

「綠色國民所得帳編製報告」係為落實憲法增修條文第 10 條「經濟及科學技術發展，應與環境及生態保護兼籌並顧」之基本國策及遵照預算法第 29 條「行政院應試行編製綠色國民所得帳」之規定編纂。本總處自 89 年以聯合國 SEEA1993 年版之理論為基礎，完成第 1 版試編結果後，92 年在相關部會與專家學者協助下，融合聯合國 SEEA2003 版之最新編製理論和其他編製系統理論，規劃完成帳表架構及資料彙集機制，建立帳表之編製依據，並按年試編，最新一期預計於本(101)年 12 月出版。

本報告內容以「環境污染質損」及「自然資源折耗」為主軸，分別呈現空氣污染、水污染、固體廢棄物、礦產與土石資源及水資源等相關內涵，另再以附錄方式刊列環境保護支出、環境稅、溫室氣體及相關名詞定義，以利各界參考。



第二章 架構及內涵

綠色國民所得帳編製報告係以「環境污染質損」及「自然資源折耗」為主軸，分別呈現空氣污染、水污染、固體廢棄物、礦產與土石資源及水資源等相關內涵，另再以附錄方式刊列環境保護支出、環境稅、溫室氣體及相關名詞定義，以利各界參考。

小檔案

- 書名：綠色國民所得帳編製報告
- 發行者：行政院主計總處
- 出版日期：2012 年 12 月
- 語言：中文
- 媒體：紙本、電子書

電子書網址：
<http://www.dgbas.gov.tw/lp.asp?ctNode=4863&CtUnit=1352&BaseDSD=7&mp=1>

重要社經指標(1/4)

年 (月) 別	人口							人力資源						
	戶籍登記人口①			自然 增加率 ⑥ (%)	社會 增加率 ⑥ (%)	育齡婦女 總生育率 ⑦(人)	性比例 ① (每百女子 所當男子 數)	勞動力 人口 (千人)	勞動力 參與率 (%)	工業占 就業人 口比率 (%)	服務業 占就業 人口比 率 (%)	失業率 (%)		
	(千人)	0到14歲 人口 (千人)	65歲以上 人口 (千人)											
93年	22 689	4 387	2 150	3.59	0.14	1.18	103.53	10 240	57.66	67.78	47.71	35.90	57.54	4.44
94年	22 770	4 259	2 217	2.92	0.65	1.12	103.16	10 371	57.78	67.62	48.12	36.40	57.67	4.13
95年	22 877	4 146	2 287	3.01	1.64	1.12	102.72	10 522	57.92	67.35	48.68	36.59	57.92	3.91
96年	22 958	4 031	2 343	2.76	0.81	1.10	102.28	10 713	58.25	67.24	49.44	36.80	57.92	3.91
97年	23 037	3 905	2 402	2.40	1.02	1.05	101.89	10 853	58.28	67.09	49.67	36.84	58.02	4.14
98年	23 120	3 778	2 458	2.07	1.52	1.03	101.34	10 917	57.90	66.40	49.62	35.85	58.87	5.85
99年	23 162	3 624	2 488	0.91	0.92	0.90	100.94	11 070	58.07	66.51	49.89	35.92	58.84	5.21
100年	23 225	3 502	2 528	1.88	0.82	1.07	100.57	11 200	58.17	66.67	49.97	36.34	58.60	4.39
9月	23 198	3 533	2 507	3.33	-1.07	-	100.67	11 231	58.22	66.67	50.06	36.33	58.65	4.28
10月	23 206	3 521	2 515	2.82	1.07	-	100.64	11 249	58.26	66.69	50.12	36.33	58.63	4.30
11月	23 215	3 510	2 524	3.32	1.41	-	100.61	11 270	58.32	66.74	50.20	36.32	58.62	4.28
12月	23 225	3 502	2 528	3.03	-0.32	-	100.57	11 273	58.28	66.71	50.16	36.29	58.65	4.18
101年	23 231	3 490	2 533	1.17	1.67	-	100.55	11 280	58.27	66.77	50.08	36.28	58.66	4.18
1月	23 234	3 483	2 538	1.73	0.17	-	100.52	11 270	58.18	66.67	50.00	36.33	58.63	4.25
2月	23 239	3 477	2 542	2.44	0.24	-	100.49	11 276	58.17	66.66	50.00	36.26	58.68	4.17
3月	23 245	3 469	2 550	2.35	0.67	-	100.47	11 281	58.15	66.71	49.92	36.25	58.71	4.10
4月	23 252	3 463	2 552	2.75	1.00	-	100.43	11 300	58.21	66.90	49.84	36.23	58.78	4.12
5月	23 262	3 457	2 555	4.07	0.84	-	100.41	11 331	58.32	66.98	49.99	36.23	58.77	4.21
6月	23 268	3 448	2 559	1.69	1.67	-	100.38	11 372	58.49	67.01	50.30	36.18	58.81	4.31
7月	23 276	3 441	2 565	3.49	0.60	-	100.36	11 403	58.61	67.06	50.49	36.21	58.79	4.40
8月	23 283	3 431	2 573	3.96	0.70	-	100.34	11 369	58.39	66.77	50.33	36.27	58.75	4.32
9月	23 283	3 431	2 573	3.96	0.70	-	100.34	11 369	58.39	66.77	50.33	36.27	58.75	4.32

年 (月) 別	人力資源						生活環境			公共安全④			
	工業及服務業 每人每月平均薪資		就業服務②				家庭平均 每人每月 用電量 (度)	平均每 人每月 用水量 (立方公尺)	空氣污染 指標PSI 大於100 之比率③ (%)	刑案 發生率 (件/十萬 人)	犯罪 人口率 (人/十萬 人)	刑案 破獲率 (%)	少年疑 犯人數 ⑤ (人)
	(新臺幣元)	工業	服務業	求供 倍數 (倍)	求職人數 (人)	求才人數 (人)							
93年	42 685	40 841	44 396	1.7	547 745	949 918	136.8	10.74	4.60	2 306.3	781.5	60.09	10 540
94年	43 163	41 908	44 290	1.7	580 020	1008 307	145.8	10.72	4.46	2 442.2	912.6	62.45	9 620
95年	43 493	42 507	44 359	1.4	760 680	1048 590	145.4	11.08	4.16	2 246.8	1 004.2	66.76	10 384
96年	44 414	43 302	45 380	1.3	904 663	1170 045	146.9	11.12	4.02	2 146.0	1 160.1	74.62	10 881
97年	44 424	43 233	45 450	0.9	1147 798	998 126	144.6	11.01	2.97	1 971.7	1 179.2	77.30	11 283
98年	42 275	40 032	44 114	0.8	1414 541	1154 993	145.7	10.72	3.24	1 672.9	1 135.1	80.72	10 762
99年	44 536	42 869	45 930	1.3	1182 588	1494 711	146.5	10.98	2.17	1 607.3	1 163.9	79.72	11 102
100年	45 749	43 946	47 269	1.4	1140 837	1555 485	149.7	11.03	1.38	1 499.0	1 122.5	79.49	13 103
9月	43 403	41 332	45 145	1.2	112 479	133 164	199.4	11.28	3.45	119.7	90.4	79.09	965
10月	40 734	39 267	41 968	1.1	101 671	111 075	183.1	11.81	1.90	119.9	91.1	80.18	1 042
11月	39 967	38 393	41 288	1.2	90 072	107 839	152.1	11.33	1.35	117.2	90.4	79.08	978
12月	45 750	43 410	47 711	1.2	76 796	95 037	123.6	11.00	0.17	106.8	80.7	74.18	885
101年	83 821	82 177	85 196	1.4	61 425	86 280	123.8	10.47	0.23	121.5	105.1	93.94	1 351
1月	42 249	40 866	43 408	1.5	83 694	123 999	128.5	10.50	0.12	119.9	100.9	85.39	1 419
2月	41 393	39 066	43 343	1.8	83 274	145 475	135.9	11.24	0.79	120.8	92.8	78.26	1 150
3月	41 549	38 985	43 699	2.0	78 562	157 048	129.0	10.66	0.30	116.6	91.4	80.04	1 157
4月	41 924	39 732	43 759	1.9	86 610	166 414	132.5	10.31	1.67	117.3	96.5	81.98	1 349
5月	42 845	41 473	43 996	1.8	84 464	151 415	146.4	10.97	0.82	102.6	78.4	78.94	758
6月	42 511	40 456	44 235	1.5	93 849	140 642	160.3	10.64	0.29	126.9	111.2	84.27	2 178
7月	41 838	40 623	42 858	1.4	92 963	132 883	179.5	11.14	...	118.1	102.9	86.62	2 000
8月	1.4	89 258	124 654	190.3	11.59	...	111.7	93.0	84.13	958
9月	1.4	89 258	124 654	190.3	11.59	...	111.7	93.0	84.13	958

附註：①係年(月)底數。②93年5月起資料按網際網路就業服務系統數據重新計算，其中求職人數加計各專案登記人數。③指一般監測站監測資料。④自86年起為台灣地區資料。⑤指12歲以上，未滿18歲者。⑥為折合之年比率。⑦育齡婦女總生育率：平均每位育齡婦女一生所生嬰兒數。

重要社經指標(2/4)

年 (月) 別	公共安全①					全民健保 被保險 人 數 ② (萬人)	公保、勞保、農保 被保險人數(萬人)			國民經濟(新臺幣億元)				
	火 災		機動車 肇事率 (件/萬輛)	道路交通事故 傷亡人數			公教人員 保 險 ②	勞 工 保 險 ②	農 民 保 險 ②	國民生產 毛 額 GNP	國內生產			
	發生次數 (次)	死傷人數 (人)		死亡 (人)	受傷 (人)						民間消費	固定資本 形成毛額		
			毛 額 GDP											
93年	6 611	711	72.83	2 634	179 108	2 213	62	834	168	117 374	113 653	68 084	25 929	
94年	5 139	671	79.81	2 894	203 087	2 231	59	854	165	120 311	117 403	70 907	26 355	
95年	4 332	596	80.11	3 140	211 176	2 248	59	868	162	125 552	122 435	72 483	27 307	
96年	3 392	518	79.95	2 573	216 927	2 280	59	880	160	132 433	129 105	75 065	28 414	
97年	2 886	405	81.39	2 224	227 423	2 292	59	880	157	129 348	126 202	76 100	26 659	
98年	2 621	413	87.01	2 092	246 994	2 303	60	903	154	128 951	124 811	75 736	23 536	
99年	2 186	391	101.94	2 047	293 764	2 307	60	940	151	140 439	136 142	79 025	29 602	
100年	1 772	385	107.30	2 117	315 201	2 320	59	973	148	141 331	137 450	81 999	28 890	
8月	120	11	8.92	176	26 425	2 311	59	962	149	-	-	-	-	
9月	146	12	8.80	185	26 333	2 311	59	968	149	35 815	35 167	20 922	7 446	
10月	114	24	9.10	178	27 340	2 314	59	971	148	-	-	-	-	
11月	108	17	9.26	219	27 390	2 315	59	974	148	-	-	-	-	
12月	148	28	9.85	194	28 894	2 320	59	973	148	35 742	35 052	20 685	7 200	
101年														
1月	142	40	8.95	181	26 282	2 314	59	966	148	-	-	-	-	
2月	124	25	8.24	166	24 003	2 318	59	969	147	-	-	-	-	
3月	146	48	8.95	177	26 614	2 318	59	975	147	35 483	34 045	20 869	6 366	
4月	135	46	8.73	144	25 505	2 318	59	976	147	-	-	-	-	
5月	110	32	9.06	166	26 485	2 319	59	976	147	-	-	-	-	
6月	107	23	8.39	164	24 331	2 320	59	976	147	34 637	33 730	20 385	7 090	
7月	134	15	8.96	157	26 976	2 318	59	980	146	-	-	-	-	
8月	130	30	8.45	180	24 673	...	58	982	146	-	-	-	-	

年 (月) 別	國民經濟(新臺幣億元)												
	國內生產毛額		經 濟 成長率 (%)	產 業 結 構 (%)			平 均 每 人 國民生產毛額		國 民 儲蓄毛額		儲蓄率 (%)		
	商品及 服務輸出	減:商品及 服務輸入		農 業	工 業	服 務 業	農 業	工 業	服 務 業	新臺幣元		美 元	
			農 業								工 業		服 務 業
93年	69 810	65 620	6.19	- 5.39	9.54	5.17	1.68	31.75	66.57	518 280	15 503	33 581	28.61
94年	73 417	68 233	4.70	- 4.24	6.93	3.87	1.67	31.26	67.08	529 313	16 449	33 610	27.94
95年	83 257	75 768	5.44	13.84	7.84	4.22	1.61	31.33	67.06	550 099	16 911	37 095	29.55
96年	93 041	82 769	5.98	- 2.42	9.02	4.43	1.49	31.38	67.12	577 869	17 596	40 234	30.38
97年	92 087	85 884	0.73	0.10	0.24	1.06	1.60	29.05	69.35	562 439	17 833	36 681	28.36
98年	77 992	67 201	-1.81	- 3.00	- 4.15	- 0.53	1.73	28.92	69.35	558 751	16 901	35 620	27.62
99年	100 101	90 475	10.72	1.19	23.01	5.40	1.64	31.12	67.24	606 885	19 175	44 403	31.62
100年	104 186	94 741	4.03	2.69	4.34	3.06	1.75	29.49	68.76	609 590	20 690	41 162	29.12
8月	-	-	-	-	-	-	-	-	-	-	-	-	-
9月	26 235	23 634	3.45	-0.52	3.12	2.82	1.61	30.36	68.03	154 445	5 289	9 933	27.73
10月	-	-	-	-	-	-	-	-	-	-	-	-	-
11月	-	-	-	-	-	-	-	-	-	-	-	-	-
12月	26 473	23 422	1.85	6.28	-1.91	1.47	2.01	28.45	69.53	153 985	5 089	10 304	28.83
101年													
1月	-	-	-	-	-	-	-	-	-	-	-	-	-
2月	-	-	-	-	-	-	-	-	-	-	-	-	-
3月	24 495	22 473	0.40	-2.49	-2.07	0.68	1.64	26.68	71.67	152 731	5 139	9 259	26.09
4月	-	-	-	-	-	-	-	-	-	-	-	-	-
5月	-	-	-	-	-	-	-	-	-	-	-	-	-
6月	26 081	24 103	-0.18	-2.19	-0.21	1.24	2.09	28.58	69.32	148 974	5 023	9 947	28.72
7月	-	-	-	-	-	-	-	-	-	-	-	-	-
8月	-	-	-	-	-	-	-	-	-	-	-	-	-

說 明：89年起道路交通事故含造成人員傷亡之案件(以前僅指造成人員當場或25小時內死亡之案件)。
附 註：①自86年起為臺閩地區資料。②為臺閩地區年(月)底資料，90年起全民健保被保險人數不包括第四類資料。

重要社經指標(3/4)

年 (月) 別	工業								商業及對外貿易			
	受雇者勞 動生產力 指 數 (民國95年 =100)	工 業 生產指數 (民國95年 =100)		工業生產 價 值 (新臺幣億元)	核備對外 投 資 (億美元)	核准僑外 投 資 (億美元)	核發建築 物使用執 照總樓地 板 面 積 (千平方公尺)	營利事業 家 數 ① (家)	營利事業 銷 售 額 (新臺幣仟萬元)	貿易值(百萬美元)		
		製 造 業	建 築 工 程 業							出 口	進 口	
93年	92.57	92.05	92.31	82.36	111 890	33.82	39.52	27 873	1 141 167	3 200 292	182 370	168 758
94年	96.27	95.51	95.69	91.73	116 861	24.47	42.28	31 028	1 180 235	3 433 432	198 432	182 614
95年	100.00	100.00	100.00	100.00	127 203	43.15	139.69	36 202	1 189 878	3 460 471	224 017	202 698
96年	106.79	107.77	108.34	99.52	140 456	64.70	153.61	36 024	1 187 929	3 606 670	246 677	219 252
97年	105.68	105.85	106.65	90.30	139 777	44.66	82.37	32 717	1 178 882	3 540 993	255 629	240 448
98年	106.34	97.30	98.15	73.07	114 496	30.06	47.98	26 535	1 186 308	3 014 431	203 675	174 371
99年	124.02	123.50	126.22	65.90	147 160	28.23	38.12	24 014	1 214 339	3 637 120	274 601	251 236
100年	128.19	129.71	132.68	71.10	153 505	36.97	49.55	25 885	1 244 172	3 800 319	308 257	281 438
9月	123.35	125.77	128.57	62.65	12 580	1.59	4.02	1 902	1 237 980	56 724	24 611	22 803
10月	128.31	127.64	130.46	69.90	12 792	9.72	2.78	2 116	1 240 954	573 344	27 025	23 685
11月	118.97	124.62	126.91	85.02	12 137	5.60	8.55	2 572	1 243 427	53 390	24 674	21 463
12月	119.16	125.57	127.37	104.47	12 111	1.19	4.73	3 167	1 244 172	631 980	23 946	21 627
101年												
1月	132.44	111.52	113.22	77.74	10 684	5.05	2.38	2 356	1 244 183	47 445	21 079	20 607
2月	124.58	119.60	122.98	43.08	11 688	2.57	2.05	1 302	1 245 718	511 179	23 403	20 571
3月	125.64	135.10	138.43	70.81	13 184	1.86	6.14	2 149	1 248 409	61 382	26 342	23 988
4月	131.87	130.48	133.84	65.02	12 678	2.03	7.73	1 968	1 251 631	585 221	25 518	24 822
5月	126.78	135.69	138.91	75.78	12 864	1.68	2.86	2 289	1 253 767	57 181	26 097	23 823
6月	126.13	128.86	131.66	72.82	12 015	12.07	2.47	2 214	1 256 207	562 353	24 356	21 773
7月	125.69	134.19	136.67	83.06	12 535	38.45	4.29	2 509	1 257 665	55 163	24 902	23 938
8月	126.60	135.91	138.71	78.87	12 822	3.84	2.89	2 379	1 260 267	579 745	24 693	21 381
9月	...	129.54	132.53	66.17	...	2.82	8.52	27 166	23 091

年 (月) 別	商業及對外貿易					運輸通信						
	出(入)超	對 日 出(入)超 (百萬美元)	對 美 出(入)超 (百萬美元)	對中國大 陸及香港 出(入)超 (百萬美元)	外銷訂單 (億美元)	交通運輸客運人數(百萬人)				高速公路 收費站 通 行 車 輛 數 (萬輛次)	每百人 機 動 車 輛 數 (輛)①	港埠貨物 裝 卸 量 (萬計費噸)
						鐵路	公路	航空(千人)				
				國內	國際							
93年	13 613	-29 910	6 971	50 144	2 150.9	520	1 019	20 995	20 756	56 317	84.5	69 624
94年	15 817	-30 943	7 943	55 476	2 563.9	531	1 013	19 294	22 485	57 381	87.2	68 793
95年	21 319	-29 984	9 696	62 526	2 993.1	554	1 014	17 365	23 774	57 471	88.8	70 651
96年	27 425	-30 003	5 569	70 557	3 458.1	603	1 021	12 711	24 432	56 964	90.2	71 026
97年	15 181	-28 952	4 464	66 689	3 517.2	690	1 054	9 850	23 203	54 355	91.6	66 828
98年	29 304	-21 718	5 399	58 148	3 224.4	719	1 039	9 233	23 096	53 957	92.4	60 575
99年	23 364	-33 911	6 087	77 169	4 067.2	779	1 110	9 733	27 737	55 506	93.8	65 540
100年	26 820	-33 972	10 606	78 772	4 361.3	864	1 164	10 484	29 094	57 123	95.7	67 900
9月	1 808	-2 651	1 042	6 267	369.6	71	98	950	2 358	4 766	95.4	5 681
10月	3 340	-2 843	1 270	6 899	372.1	75	101	880	2 497	4 863	95.6	5 740
11月	3 212	-2 444	972	6 128	366.5	72	99	777	2 461	4 528	95.7	5 678
12月	2 319	-2 475	549	6 169	363.1	78	104	677	2 497	4 712	95.7	5 713
101年												
1月	472	-2 045	645	4 367	314.8	74	88	842	2 665	5 501	95.8	5 421
2月	2 832	-2 602	534	6 313	339.5	74	92	653	2 375	4 671	95.9	5 213
3月	2 354	-2 638	729	6 491	383.7	78	103	748	2 649	4 847	95.4	5 860
4月	696	-2 642	541	5 980	360.9	75	98	962	2 829	4 655	95.3	5 840
5月	2 274	-2 535	862	6 079	364.7	76	104	1 076	2 671	4 615	95.1	6 130
6月	2 583	-2 528	899	6 279	363.8	73	95	959	2 786	4 490	95.2	5 595
7月	964	-2 700	516	6 177	359.4	79	96	1 277	3 051	5 032	95.4	6 097
8月	3 312	-2 280	1 003	6 652	361.5	77	96	1 010	2 959	4 682	95.5	5 663
9月	4 075	-2 194	1 058	6 922	376.6	76	100	866	2 555	4 694	95.7	5 813

說 明：95年1月起之海關進出口貿易統計改按聯合國2004版「國際商品貿易統計手冊」規範之國際準則編布，出、進口總值改採「出口總值=出口+復出口」、「進口總值=進口+復進口」方式編算；並配合財政部已回溯修正各年(月)資料。

附 註：①係年(月)底數。

重要社經指標(4/4)

年 (月) 別	運輸通信		財政、金融及景氣										
	觀光(千人次)		賦稅實徵淨額 (新臺幣百萬元)①			外匯存底 ② (億美元)	匯率		貨幣總計數M2②③		存款 ②③ (新臺幣 億元)	放款與 投資 ②③ (新臺幣 億元)	重貼現率 ② (年息 百分比率)
	國 人 出 國 人 數	來 台 旅 客 人 數	直接稅 (%)	間接稅 (%)	新臺幣/ 美 元		新臺幣/ 日 圓	(新臺幣 億元)	年增率 (%)				
93年	7 781	2 950	1 387 300	55.8	44.2	2 417.4	31.78	0.3118	228 931	7.19	231 484	179 640	1.750
94年	8 208	3 378	1 567 396	59.3	40.7	2 532.9	32.88	0.2815	244 101	6.63	246 116	193 602	2.250
95年	8 671	3 520	1 600 804	60.4	39.6	2 661.5	32.65	0.2760	256 682	5.15	258 115	201 539	2.750
96年	8 964	3 716	1 733 895	63.1	36.9	2 703.1	32.49	0.2916	258 831	0.84	260 525	206 269	3.375
97年	8 465	3 845	1 760 438	65.1	34.9	2 917.1	32.91	0.3656	277 505	7.21	278 652	213 315	2.000
98年	8 143	4 395	1 530 282	62.4	37.6	3 482.0	32.08	0.3491	293 556	5.78	294 486	214 823	1.250
99年	9 415	5 567	1 622 244	62.1	37.9	3 820.1	30.42	0.3753	309 538	5.44	310 057	228 037	1.625
100年	9 584	6 087	1 764 611	59.4	40.6	3 855.5	30.32	0.3925	324 519	4.84	323 022	241 729	1.875
9月	823	461	193 334	54.7	45.3	3 891.7	30.52	0.3993	318 935	5.73	318 270	239 317	1.875
10月	845	530	108 926	84.2	15.8	3 933.3	29.96	0.3814	320 441	5.28	319 135	239 835	1.875
11月	706	619	169 098	41.9	58.1	3 879.7	30.37	0.3906	321 200	5.18	320 010	240 776	1.875
12月	657	649	109 592	65.5	34.5	3 855.5	30.32	0.3925	324 519	4.84	323 022	241 729	1.875
101年													
1月	901	460	93 448	33.9	66.1	3 903.0	29.64	0.3897	329 702	5.13	325 138	243 944	1.875
2月	772	525	74 162	71.3	28.7	3 944.3	29.43	0.3669	328 865	4.95	325 597	244 443	1.875
3月	724	693	140 017	29.7	70.3	3 938.7	29.55	0.3611	329 575	5.13	326 708	244 917	1.875
4月	851	691	90 634	37.2	62.8	3 950.7	29.19	0.3656	329 306	4.39	326 582	246 378	1.875
5月	849	599	304 924	64.4	35.6	3 892.8	29.89	0.3807	328 132	4.64	326 195	247 423	1.875
6月	909	608	342 229	92.4	7.6	3 912.4	29.92	0.3771	328 533	4.20	326 082	245 884	1.875
7月	1 041	592	88 440	2.0	98.0	3 911.1	30.03	0.3849	329 273	3.43	327 201	248 322	1.875
8月	934	607	99 589	75.5	24.5	3 942.3	29.98	0.3834	331 658	4.31	329 124	249 361	1.875
9月	819	551	182 204	51.4	48.6	3 979.5

年 (月) 別	財政、金融及景氣									物價指數年增率(%) (民國95年=100)			
	本國銀行 逾放 比率②④ (%)	股價指數 ⑤ (民國55年 =100)	國際收支餘額 (億美元)				景氣動向指標⑥		對策信號 判 斷 ⑦ (分)	躉售	消費者	進口	出口
			經常帳	資本帳	金融帳	領先	同時						
93年	3.80	6 033.78	266.0	197.3	-0.8	71.7	93.2	92.1	33	7.03	1.61	8.57	1.62
94年	2.24	6 092.27	200.6	175.8	-1.2	23.0	95.5	96.9	22	0.62	2.31	2.43	-2.46
95年	2.13	6 842.04	60.9	263.3	-1.2	-196.2	102.1	102.4	22	5.63	0.60	8.81	2.49
96年	1.84	8 509.56	-40.2	351.5	-1.0	-389.5	107.5	108.4	25	6.47	1.80	8.95	3.56
97年	1.54	7 024.06	262.7	275.1	-3.3	-16.6	99.8	105.7	19	5.15	3.53	8.84	-2.14
98年	1.15	6 459.56	541.3	429.2	-1.0	134.7	102.3	96.7	19	-8.74	-0.87	-9.61	-6.60
99年	0.61	7 949.63	401.7	398.7	-1.2	-3.1	123.5	122.3	37	5.46	0.96	7.04	2.03
100年	0.43	8 155.79	62.4	416.0	-1.2	-322.3	125.8	129.9	24	4.32	1.42	7.65	0.09
9月	0.51	7 385.13	-34.6	102.6	-0.3	-116.5	125.3	128.7	21	5.08	1.37	8.05	1.25
10月	0.46	7 345.08	-	-	-	-	125.8	128.1	19	5.75	1.26	9.38	3.56
11月	0.45	7 275.44	-	-	-	-	126.5	127.6	16	4.91	1.03	9.38	3.14
12月	0.43	6 969.15	2.1	123.0	-0.3	-126.0	127.4	127.4	14	4.28	2.02	8.02	2.97
101年													
1月	0.43	7 176.74	-	-	-	-	128.3	127.6	13	4.37	2.36	7.68	4.54
2月	0.43	7 855.93	-	-	-	-	129.1	127.9	15	1.83	0.24	4.22	1.26
3月	0.44	8 020.00	50.9	109.6	-0.2	-34.7	129.7	128.6	14	-0.22	1.26	1.53	-0.80
4月	0.62	7 620.82	-	-	-	-	130.1	129.4	14	-0.56	1.44	-0.04	-0.28
5月	0.58	7 356.84	-	-	-	-	130.3	130.1	15	-0.88	1.74	-0.55	-0.60
6月	0.56	7 142.52	31.1	100.0	-0.2	-69.9	130.5	130.5	15	-1.77	1.77	-2.55	-0.89
7月	0.55	7 187.14	-	-	-	-	130.6	131.0	16	-1.56	2.46	-2.09	-1.18
8月	0.54	7 409.60	-	-	-	-	130.7	131.5	15	-0.78	3.43	-0.81	-1.12
9月	...	7 610.38	130.9	131.9	22	-2.19	2.96	-2.85	-3.60

附註：①為年度資料，其中89年度指88年下半年及89年度。②係年(月)底數。③自101年2月起，調整金融機構之分類及貨幣總計數M2定義；並追溯歷年資料。

④90年(含)起資料係廣義(原逾期放款加計應予觀察放款資料)逾放比率。⑤係月(年)平均數。⑥年資料係各月資料平均。

⑦藍燈(衰退)：16分以下；黃藍燈(轉穩或衰退)：17~22分；綠燈(穩定)：23~31分；黃紅燈(轉熱或趨穩)：32~37分；紅燈(過熱)：38分以上。

中國統計學社

第 35 屆理事暨監事

理事長：石素梅

常務理事：李克昭 黃文璋 蔡鴻坤 羅昌南

常務監事：王維漢

理事：于宗先 任眉眉 吳鐵肩 林麗貞 韋伯韜 許玉雪

許璋瑤 陳宏 陳昌雄 陳珍信 陳婉淑 陳敬宏

鹿篤瑾 傅承德 曾勝滄 辜炳珍 黃吉實 黃提源

黃登源 劉三錡 劉天賜 劉惠美 鄭光甫 蕭興富

謝邦昌 蘇媛瓊

監事：吳焄雯 沈金祥 張惠菁 張雲濤 陳憫 黃建中

蔡宗儒 鄭文淵

統計通訊 = Newsletter of the

Statistical Association. - 第 1 卷第 1

期(民 79 年 1 月) — . . . 臺北市：中國統

計學報雜誌，民 79—

面， 公分

ISSN 1016-6171

1. 中國 — 統計 — 期刊

514.205 ○

