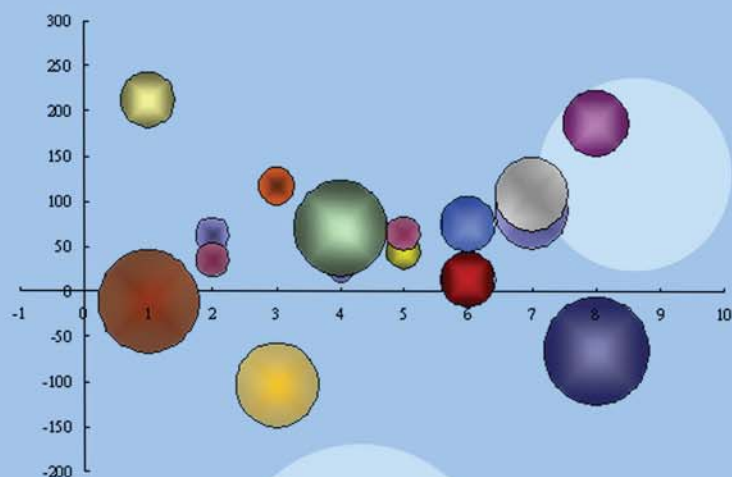
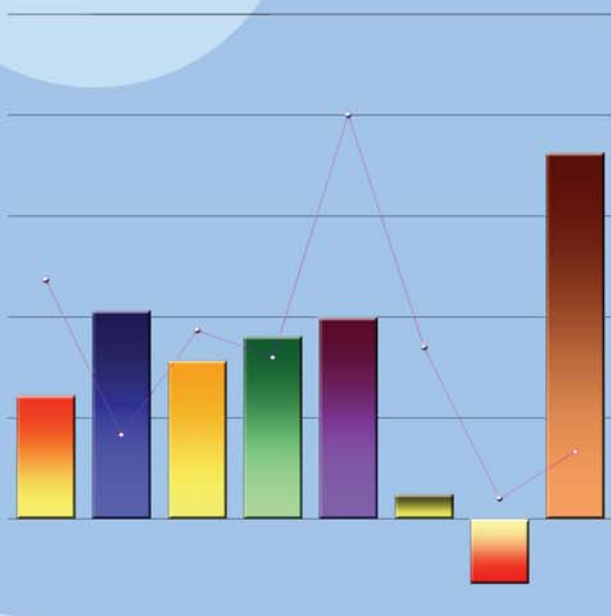
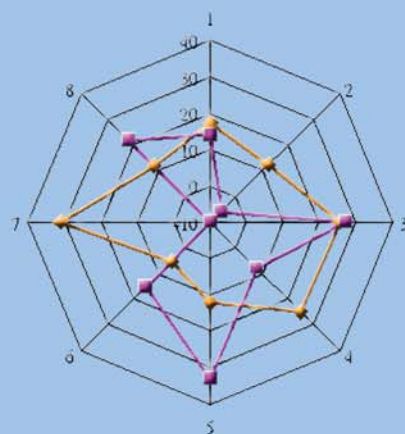
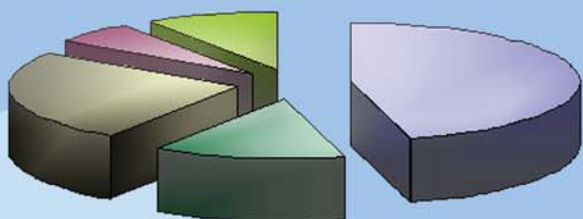


統計通訊

NEWSLETTER OF THE STATISTICAL ASSOCIATION

第24卷第5期 VOL. 24 NO. 5



中國統計學社

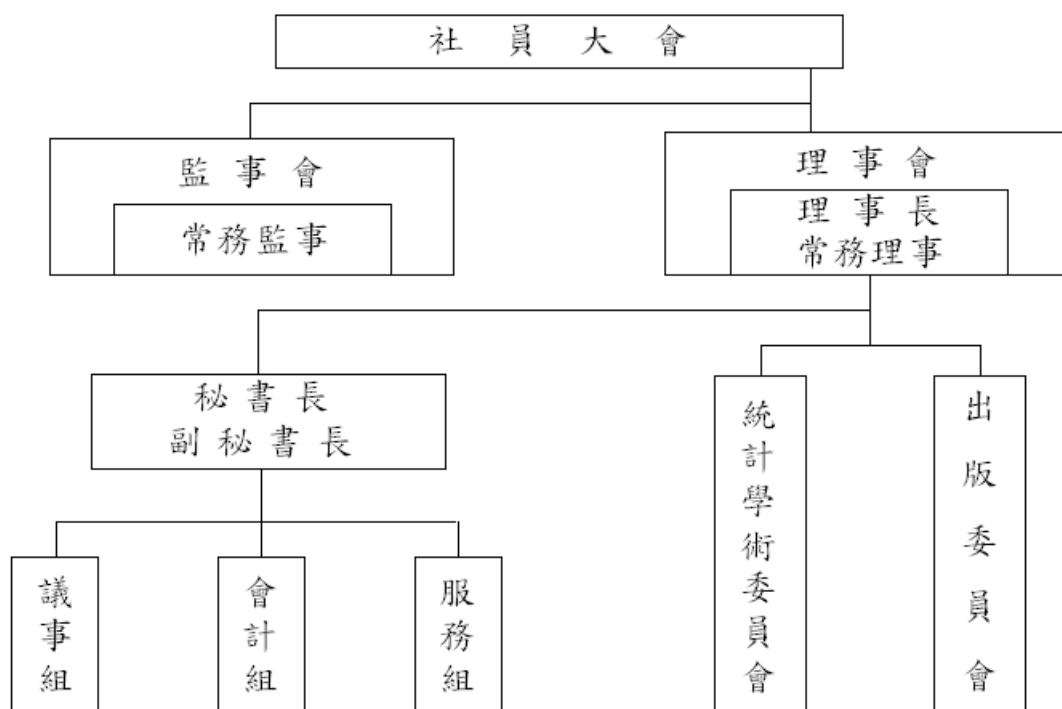
中國統計學社旨在弘揚統計學術，提供統計服務，並以研究統計學理及改良統計方法，促進統計發展為主要目的。本社在民國 19 年 3 月 9 日成立於南京，隨即依社章次第推展社務。政府播遷來台後，為恢弘統計學術功能，經籌備委員會積極策劃，迨民國 50 年完成在台復社，社務遂又陸續順利開展。

為配合推行社務需要，本社依章程在理事會下設統計學術委員會及出版委員會；另置秘書長、副秘書長各一人，下設議事、會計及服務等三組辦理社務有關事宜。本社每年召開社員大會一次，並常聯合有關學術機構共同舉辦各種統計學術研討會，邀請國內外統計學家發表最新統計論文。

在刊物出版方面，本社自民國 52 年 2 月創辦「中國統計學報」，即按季出刊；而後為充實內容，適時迅速提供最新資訊，復於民國 65 年 8 月及 69 年 3 月進行改版，由按季改為按月發行。為期本學報更具學術專業水準，在兼顧統計資訊傳播及服務社員原則下，自民國 79 年 1 月起再次改版，將統計理論、專題研究等部分單獨發行，仍名為「中國統計學報」，每半年出刊乙次，自民國 83 年起再改為按季出刊。另統計應用、統計實務、統計譯述、統計資料及統計消息等部分，則合併以「中國統計通訊」名稱按月發行。上述兩種刊物，與國外學術機構出版刊物定期交換，以加強推動國際統計事務，促進國際統計學術交流。

本社自成立以來，由於種種社務活動積極推展均著有成效，備受國內外學界重視與好評；今後，仍將秉持創社宗旨，積極策進統計學術研究，加速統計學術發展，激勵統計研究風氣，擴大統計服務層面，俾有效提升我國統計水準，提高我國在國際統計學界之地位。

組織系統圖



統計通訊

第 24 卷第 5 期

【統計專載】

- 02 從農業普查觀察主要農業縣市發展 葉志洋

【統計情報】

- 12 第二十二屆南區統計研討會暨 2013 年中華機率統計學會年會及學術研討會
13 ISI 短期課程

【新書訊息】

- 14 2013 年性別圖像 林慧英

【統計隨堂讚】

- 15 中學生的統計隨堂讚（第 17 回：第三章 資料的解析 4/10）
出版委員會

【統計專題分析】

- 20 主要國家賦稅負擔率與依存度概況 傅穗雯
21 我國近十年各級政府歲出結構概況 歐瓊華
22 我國觀光產業概況 江心怡
23 我國主要石化基本原料供給概況 邱美雅

【統計資訊與服務】

- 24 重要經社指標

中華民國 79 年 1 月創刊

中華民國 102 年 5 月 1 日出刊

發行所／中國統計學社、中國主計協進社

理事長／石素梅

總編輯／蔡鴻坤

編輯／陳國大

社址／台北市廣州街 2 號

電話／(02) 2380-3535

郵撥帳號／0004130-8

帳號：中國統計學社

行政院新聞局出版事業登記證/局版台誌第 8065 號

中華郵政台北雜字第 1931 號執照登記為雜誌交寄

稿件一經發表，作者同意非專屬授權本社（作者仍擁有著作權）。

從農業普查觀察主要農業縣市發展

葉志洋

行政院主計總處國勢普查處科員

壹、前言

我國自古以農立國，舉凡與糧食安全、生態維護等永續經營議題均與農業有關。雖然 1970 年後受「以農業支持工業政策」影響，農業產值逐漸下滑，但加計與農業相關之加工與休閒服務後，其估算產值占 GDP 比重最高達約 13%（農委會年報 2001 年起推估值），是以農業仍為重要與不可取代產業。由 99 年農林漁牧業普查資料觀察，我國農業生產區域以中南部為主，前 8 大農業縣市為臺南市、彰化縣、雲林縣、高雄市、屏東縣、臺中市、嘉義縣及南投縣等，其普查家數合計占全國 69.5%。故本文希冀探討上述農業縣市之資源運用、勞動力素質及生產概況等，供為決策單位提升縣市農業競爭力之參考。

貳、8 大農業縣市發展概況

一、農業普查家數

99 年農林漁牧業普查家數計 84 萬 3,745 家，以臺南市 9 萬 9,097 家或占全國之 11.7% 最多，彰化縣 8 萬 7,054 家或占 10.3% 次之，其餘依序為雲林縣 9.2%、高雄市 9.0%、屏東縣 8.1%、臺中市 8.1%、嘉義縣 7.4% 及南投縣 5.7%，合計前 8 大縣市之普查家數占全國 69.5%。若按可耕作地所在縣市觀察，前 8 大縣市亦同前揭縣市，另按實際從事農牧業並致力農業經營者（全年農牧業收入在 20 萬元以上且戶內有 65 歲以下之從農者，以下簡稱主力農家）觀察亦然，其中前 3 大主力農家縣市所占比率分別為屏東縣 32.7%、南投縣 30.4% 及雲林縣 29.0%（詳表 1）。由於上述縣市無論家數、資源均有其重要影響，故本文以下僅就該等農業縣市進行探討。

圖 1 各縣市農業普查家數占全國農業普查家數比率
民國 99 年底

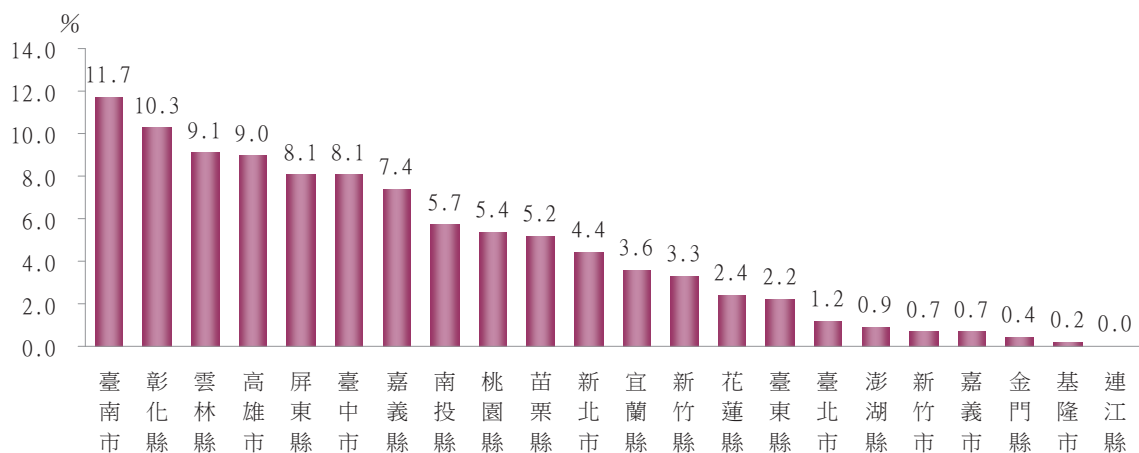


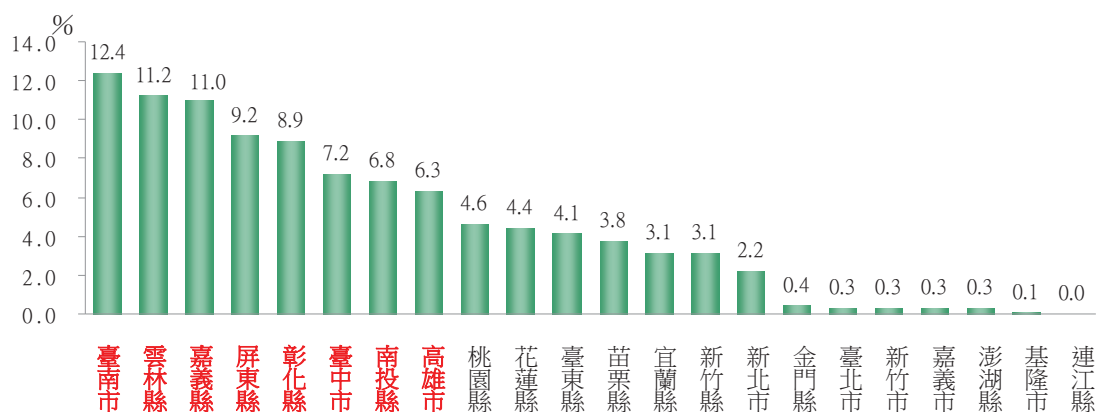
圖 2 各縣市可耕作地（按所在縣市分）面積占全國耕地面積比率
民國 99 年底

表 1 前 8 大農業縣市主力農家家數及比率

	農牧戶家數 (家)	主力農家家數及比率	
		主力農家家數 (家)	主力農家比率 (%)
全國	776,724	159,898	20.6
臺南市	92,312	12,562	13.6
彰化縣	85,349	18,692	21.9
雲林縣	74,438	21,614	29.0
高雄市	66,344	12,629	19.0
屏東縣	60,944	19,955	32.7
臺中市	65,291	14,833	22.7
嘉義縣	58,044	14,659	25.3
南投縣	45,138	13,740	30.4

二、資源運用情形

99 年底全國從事農牧業者之可耕作地面積計 55 萬 3,334 公頃，較 94 年減少 4.6%，其中供為生產農作物、參觀採摘等農用比率占 96.7%，5 年來並無顯著差異。按前 8 大農業縣市觀察，各縣市耕地農用比率皆高於全國比率，且以雲林縣占 99.6% 最高，彰化縣與嘉義縣同占 99.2% 次之，5 年來農用比率以高雄市增加 3.3 個百分點最多，臺中市則減少 1.2 個百分點最多。

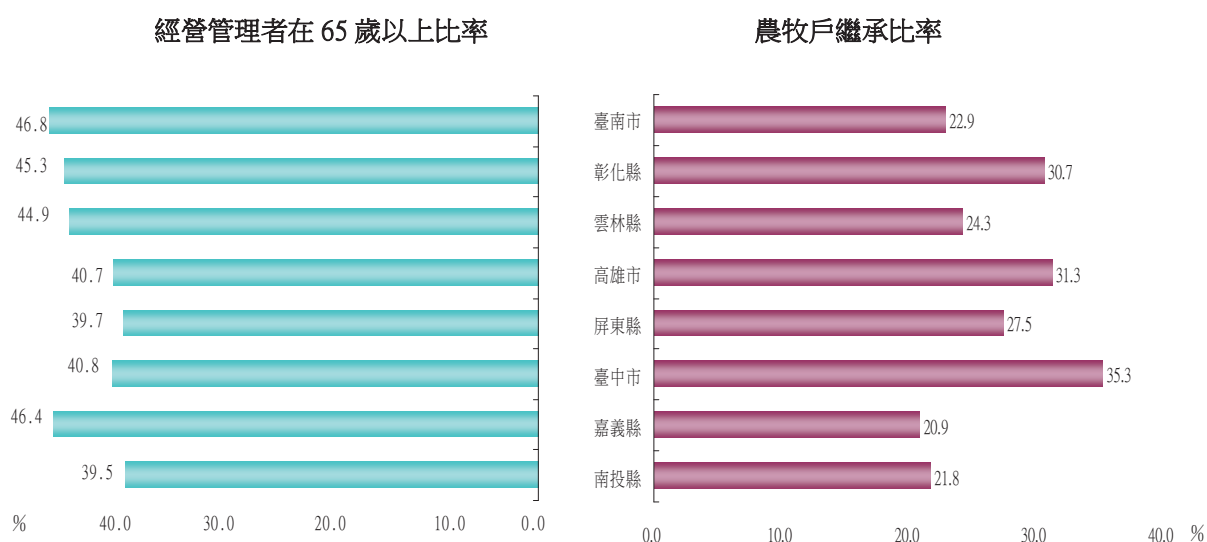
表 2 從事農牧業者可耕作地使用情形

	民國 99 年底		民國 94 年底		5 年間比較	
	可耕作地面積		可耕作地面積		面積增減率 (%)	農用比率 增減比較 (百分點)
	(公頃)	農用比率 (%)	(公頃)	農用比率 (%)		
全國	553,334	96.7	579,995	96.7	-4.6	0.0
臺南市	68,828	98.1	71,520	97.7	-3.8	0.4
彰化縣	50,916	99.2	52,114	99.3	-2.3	-0.1
雲林縣	63,163	99.6	64,134	99.4	-1.5	0.2
高雄市	42,814	97.5	38,309	94.2	11.8	3.3
屏東縣	43,831	96.9	51,765	97.3	-15.3	-0.4
臺中市	41,285	97.4	41,907	98.6	-1.5	-1.2
嘉義縣	61,540	99.2	63,436	99.2	-3.0	0.0
南投縣	35,324	97.0	38,087	97.3	-7.3	-0.3

三、勞動力素質

99 年底從事農牧業經營管理者漸趨高齡，按其在 65 歲以上比率觀察，前 8 大農業縣市中以南投縣經營管理者之 39.5% 最低，臺南市 46.8% 最高。再按農牧戶戶內 15 歲以上者有意願承接農業工作之繼承比率觀察，以臺中市繼承比率占 35.3% 最高，嘉義縣占 20.9% 歲最低。

圖 3 從事農牧業之老年經營管理者所占比率及農牧戶繼承比率



另按經營管理者教育程度觀察，高中（職）以上所占比率，以高雄市之 33.6% 較高，屏東縣之 31.0% 次之，臺中市之 28.1% 再次。另雲林縣、嘉義縣則均約在 2 成（含）以下，為高教育程度所占比率較低之縣市。

表 3 從事農牧業之經營管理者教育程度按縣市分

單位：%

	總計		不識字	小學及自修	國中	高中（職）	大專及以上
	人數（人）	百分比					
94 年底全國	729,387	100.0	11.2	52.6	16.6	15.0	4.6
99 年底全國	721,446	100.0	10.6	43.5	20.0	19.0	6.9
臺南市	87,408	100.0	11.9	44.8	17.4	18.2	7.7
彰化縣	82,761	100.0	13.6	45.6	19.4	16.6	4.8
雲林縣	72,520	100.0	13.2	49.2	19.6	13.8	4.2
高雄市	57,814	100.0	10.3	37.0	19.1	24.1	9.5
屏東縣	57,167	100.0	8.5	39.5	21.0	23.5	7.5
臺中市	62,666	100.0	7.3	43.3	21.3	21.5	6.6
嘉義縣	56,772	100.0	10.9	48.1	20.6	15.7	4.7
南投縣	41,701	100.0	9.3	39.9	24.0	20.0	6.8

四、經營收入

99 年有農牧業收入（包括農畜產品銷售、加工及休閒收入）者之平均每家全年農牧業收入為 36 萬 1 千元，其中兼營加工、休閒之多元化經營者平均每家全年農牧業收入 180 萬 7 千元，為傳統經營者之 5.3 倍。按縣市觀察，在傳統經營方面，以屏東縣 54 萬 1 千元最高，雲林縣 40 萬 7 千元次之，彰化縣 39 萬 1 千元再次，主要在於屏東縣在畜牧業有較高之收入；多元化經營則以高雄市 497 萬 9 千元最高，雲林縣 401 萬 7 千元次之，臺中市 300 萬 1 千元再次，主要在於初級產品加工後提升產品價值。

表 4 從事農牧業者經營收入概況
民國 99 年

	有農牧業收入者					
	合計		傳統經營		多元化經營	
	家數（家）	平均每家農牧業收入（千元）	家數（家）	平均每家農牧業收入（千元）	家數（家）	平均每家農牧業收入（千元）
全國	551,815	361	543,913	340	7,902	1,807
臺南市	52,299	334	50,727	323	1,572	688
彰化縣	69,895	396	69,667	391	228	2,144
雲林縣	58,602	419	58,413	407	189	4,017
高雄市	44,954	326	44,816	311	138	4,979
屏東縣	53,905	545	53,762	541	143	2,132
臺中市	59,303	293	58,743	267	560	3,001
嘉義縣	43,913	427	42,883	390	1,030	1,979
南投縣	37,410	372	36,067	320	1,343	1,763

註：1. 農牧業收入（包含農畜產品銷售、加工及休閒收入；不含薪資、補助及經營其他事業等所得）未扣除成本支出。

2. 傳統經營係指農牧業生產未經加工及休閒業者；多元化經營係指農牧業生產有經營加工或休閒業者，並包含轉型加工、休閒業者。

五、農產品生產

（一）依作物種植家數觀察，前 8 大農業縣市除屏東縣及南投縣以種植檳榔較多外，其他縣市均以稻作或配合休耕之綠肥作物居多，其中以彰化縣 5 萬 47 家之稻作種植家數名列首位。由於受地形及氣候影響，除稻作外，各縣市種植作物迥異，如臺南市及高雄之芒果，彰化縣之龍眼、雲林縣之落花生，臺中市之荔枝，屏東縣、嘉義縣及南投縣之檳榔等為各縣市種植家數較多者。

（二）依畜禽飼養家數觀察，除桃園縣、苗栗縣、新竹縣因飼養較多有色肉雞外，其飼養家數仍以前述 8 大縣市居多。其中肉豬飼養以屏東縣之 1,646 家最多，其次依序為雲林縣之 1,106 家、臺南市之 753 家及高雄市之 737 家。

表 5 農牧業主要作物之種植情形按縣市分
民國 99 年

縣市別	作物種植家數 (家)	前5大作物(種植家數)
新北市	26,504	竹筍(8,901)、地瓜葉(4,418)、甘藍(4,154)、絲瓜(4,038)及柚類(2,953)
臺北市	7,316	竹筍(2,154)、甘藍(1,368)、地瓜葉(1,171)、稻作(964)及絲瓜(815)
基隆市	1,082	竹筍(721)、絲瓜(370)、柚類(268)、南瓜(265)及扁蒲(231)
新竹市	4,803	稻作(1,492)、綠肥作物(1,378)、甘藍(811)、食用玉米(407)及地瓜葉(401)
宜蘭縣	25,784	綠肥作物(18,045)、稻作(16,288)、蔥(1,435)、甘藍(1,327)及柚類(844)
桃園縣	37,828	綠肥作物(19,734)、稻作(9,773)、甘藍(4,051)、地瓜葉(2,938)及蕹菜(2,591)
新竹縣	21,301	稻作(7,058)、綠肥作物(6,201)、柑桔類(3,037)、甘藍(2,536)及絲瓜(1,091)
臺中市	62,402	稻作(31,397)、荔枝(5,446)、梨(4,380)、綠肥作物(4,159)及龍眼(3,559)
苗栗縣	35,161	稻作(12,438)、綠肥作物(12,337)、甘藍(1,966)、柑桔類(1,832)及梨(1,495)
彰化縣	81,878	稻作(50,047)、綠肥作物(16,993)、龍眼(3,564)、荔枝(3,221)及番石榴(3,205)
南投縣	41,459	檳榔(8,919)、稻作(5,478)、茶(5,299)、香蕉(5,039)及荔枝(3,335)
雲林縣	71,637	稻作(39,590)、綠肥作物(22,071)、落花生(17,750)、蒜頭(4,139)及食用玉米(3,863)
臺南市	86,587	綠肥作物(48,618)、稻作(17,354)、芒果(9,810)、龍眼(6,103)及竹筍(5,027)
高雄市	57,131	綠肥作物(14,542)、稻作(11,851)、芒果(7,967)、番石榴(6,999)及荔枝(5,704)
嘉義市	4,984	稻作(1,918)、綠肥作物(747)、香蕉(412)、竹筍(335)及檳榔(286)
嘉義縣	56,398	綠肥作物(26,345)、稻作(19,902)、檳榔(5,377)、竹筍(3,998)及柑桔類(3,641)
屏東縣	55,829	檳榔(21,840)、稻作(8,579)、綠肥作物(7,926)、紅豆(5,703)及芒果(5,365)
澎湖縣	2,913	落花生(1,723)、甘藍(1,419)、甘藷(1,093)、食用玉米(892)及花椰菜(567)
臺東縣	14,593	綠肥作物(3,741)、稻作(3,086)、番荔枝(2,679)、荖花(葉)(1,709)及梅(716)
花蓮縣	16,793	綠肥作物(7,268)、稻作(3,733)、檳榔(1,610)、柚類(1,207)及竹筍(991)
金門縣	1,831	甘藷(654)、甘藍(634)、落花生(560)、花椰菜(284)及高粱(275)
連江縣	52	甘藍(39)、蘿蔔(32)、包心白菜(29)、蕹菜(27)及不結球白菜(22)

表 6 農牧業主要畜禽之飼養情形按縣市分
民國 99 年

縣市別	家畜禽飼養家數 (家)	前3大畜禽(飼養家數)
新北市	1,650	白肉雞(756)、有色肉雞(485)及肉豬(275)
臺北市	177	白肉雞(78)、有色肉雞(35)及肉豬(24)
基隆市	88	有色肉雞(57)、白肉雞(21)及肉鴨(13)
新竹市	246	有色肉雞(157)、肉鴨(40)及肉豬(35)
宜蘭縣	1,235	有色肉雞(700)、白肉雞(311)及肉鴨(136)
桃園縣	5,503	有色肉雞(4,659)、肉鴨(887)及肉豬(622)
新竹縣	2,484	有色肉雞(2,031)、肉豬(290)及肉鴨(229)
臺中市	1,119	有色肉雞(317)、白肉雞(292)及肉豬(217)
苗栗縣	2,750	有色肉雞(1,517)、白肉雞(774)及肉鴨(515)
彰化縣	3,379	有色肉雞(806)、肉鴨(728)及肉豬(625)
南投縣	1,347	有色肉雞(404)、白肉雞(375)及鹿(170)
雲林縣	2,272	肉豬(1,106)、種豬(744)及鵝(201)
臺南市	2,203	肉豬(753)、種豬(484)及有色肉雞(378)
高雄市	1,879	肉豬(737)、種豬(383)及有色肉雞(273)
嘉義市	60	肉豬(17)、有色肉雞(12)及乳羊(9)
嘉義縣	1,532	有色肉雞(577)、肉豬(267)及白肉雞(194)
屏東縣	3,368	肉豬(1,646)、種豬(1,147)及有色肉雞(277)
澎湖縣	357	肉(役)牛(169)、蛋雞(79)及有色肉雞(72)
臺東縣	880	肉豬(358)、有色肉雞(172)及肉羊(143)
花蓮縣	744	有色肉雞(371)、肉豬(118)及白肉雞(103)
金門縣	821	肉(役)牛(481)、有色肉雞(282)及肉羊(177)
連江縣	10	蛋雞(5)、肉豬(4)及有色肉雞(2)

六、經營發展

依照農業普查家數規模觀察，前 8 大農業縣市中均有多項作物或畜禽排名全國前 3 名，若按主要經營種類之農牧業收入評比，可呈現量與質之資訊，以具體呈現各縣市經營優勢。故以下運用 D-H 分層法，將各項主要經營種類之農牧業收入分為高、中、低 3 類，並與 8 大農業縣市交叉，找出縣市與主要經營種類之高收入類別具正相關者，以為其農業發展參考。

經進行交叉分析後，8 大農業縣市中除臺南市及高雄市因各主要經營種類收入分布較均外，其餘縣市多與某些經營種類之高收入類別呈正相關，故可依此析出影響收入之作物或畜禽種類。

結合家數規模及收入優勢發現，各縣市具發展潛力之主要經營種類如下：

- (一) 臺南市以畜牧飼育業之產乳牛、花卉栽培業之蘭花及食用菇菌栽培業收入較佳。
- (二) 彰化縣以甘蔗栽培業、其他種苗及蛋雞收入較佳。
- (三) 雲林縣以稻作栽培業、雜糧栽培業之落花生、蔬菜栽培業之不結球白菜、蒜頭、菠菜及豬飼育業之肉豬收入較佳。

- (四) 高雄市以畜牧飼育業、食用菇菌栽培業及花卉栽培業之蘭花收入較佳。
- (五) 屏東縣以稻作栽培業、甘蔗栽培業及牛飼育業之產乳牛收入較佳。
- (六) 臺中市以果樹種植業之梨、柿及食用菇菌栽培業之香菇收入較佳。
- (七) 嘉義縣以花卉栽培業之蘭花、豬飼育業之種豬與肉豬、其他畜牧飼育業之蜜蜂收入較佳。
- (八) 南投縣以特用作物栽培業之茶、甘蔗栽培業及其他家畜飼育業之鹿收入較佳。

至於各縣市作物種植或畜禽飼養居全國排名前 5 名者請參閱表 8 及表 9。

表 7 前 8 大農業縣市農牧業收入較佳之主要經營種類
民國 99 年

縣市別	主要經營種類	高收入群之主要經營作物或畜禽 (占高收入群比率)
臺南市	食用菇菌栽培業	其他食用菇菌、香菇
	花卉栽培業	蘭花
	畜牧飼育業	產乳牛、未產乳牛、肉豬、種豬
彰化縣	甘蔗栽培業	生食用甘蔗 (72.1%)、製糖甘蔗 (27.9%)
	其他農作物栽培業	其他種苗 (88.1%)、草皮 (13.4%)
	雞飼育業	蛋雞 (85.1%)
雲林縣	稻作栽培業	稻作 (100.0%)
	雜糧栽培業	落花生 (93.0%)、食用玉米 (22.0%)
	蔬菜栽培業	不結球白菜 (33.5%)、蒜頭 (28.7%)、菠菜 (26.0%)
	豬飼育業	肉豬 (99.3%)、種豬 (97.7%)
高雄市	食用菇菌栽培業	其他食用菇菌、香菇
	花卉栽培業	蘭花、切花類
	畜牧飼育業	肉豬、種豬、肉羊、乳羊
屏東縣	稻作栽培業	稻作 (100.0%)
	甘蔗栽培業	生食用甘蔗 (100.0%)
	牛飼育業	產乳牛 (98.2%)、未產乳牛 (15.8%)
	鴨飼育業	蛋鴨 (54.9%)、肉鴨 (43.0%)
臺中市	果樹種植業	梨 (45.4%)、柿 (31.1%)、柑桔類 (22.6%)
	食用菇菌栽培業	香菇 (83.0%)、其他食用菇菌 (12.6%)
嘉義縣	花卉栽培業	蘭花 (82.0%)、切花類 (14.8%)
	豬飼育業	種豬 (98.8%)、肉豬 (97.6%)
	鴨飼育業	肉種鴨 (50.0%)、蛋鴨 (38.9%)、肉鴨 (11.1%)
	其他家禽飼育業	鵝 (75.0%)、火雞 (15.0%)
南投縣	特用作物栽培業	茶 (94.1%)
	甘蔗栽培業	生食用甘蔗 (95.6%)
	其他家畜飼育業	鹿 (81.5%)、乳羊 (10.9%)
	其他畜牧飼育業	蜜蜂 (100.0%)

註：因臺南市及高雄市之各項主要經營種類與高收入群不具顯著正相關，故不予列計高收入群之主要經營作物或畜禽所占比率，另以農牧業收入較高之經營種類作物或畜禽列示。

表 8 作物種植家數居全國排名前 5 名者按縣市分
民國 99 年

縣市別	該類作物種植家數居全國排名前5名者
新北市	紅菜(45.1%)、冬瓜(38.6%)、扁蒲(38.6%)、山藥(34.1%)、瓜子瓜(31.6%)、地瓜葉(28.1%)、絲瓜(25.7%)、蘿蔔(25.4%)、萵苣(24.5%)、大芥菜(24.5%)、竹筍(22.7%)、胡瓜(22.5%)、南瓜(21.4%)、大心芥菜(20.9%)、茄子(15.7%)、甘藍(14.4%)、甘藷(14.1%)均居第 1 位。
臺北市	瓜子瓜(21.1%)及荸薺(20.0%)居第 2 位；山藥(10.2%)居第 3 位；地瓜葉(7.4%)、紅菜(7.1%)及萵苣(5.3%)居第 4 位；蘿蔔(6.5%)、冬瓜(4.9%)居第 5 位
基隆市	扁蒲(6.8%)居第 4 位；山藥(4.0%)居第 5 位
新竹市	大心芥菜(13.5%)居第 2 位
宜蘭縣	蒜(17.8%)居第 1 位，蔥(13.0%)居第 2 位
桃園縣	莧菜(26.2%)、芹菜(23.6%)、苦茶樹(19.6%)、蕹菜(19.3%)、蔥(18.6%)、包心白菜(15.3%)均居第 1 位
新竹縣	橄欖(15.8%)、芹菜(14.1%)及香菜(13.6%)居第 2 位；大芥菜(14.6%)、柑桔類(11.0%)、蘿蔔(9.1%)、甘藍(8.8%)、荸薺(8.0%)、冬瓜(7.3%)、南瓜(6.4%)、梨(3.8%)及草莓(2.9%)均居第 3 位；柿(10.0%)居第 4 位
臺中市	梨(62.4%)、枇杷(57.9%)、金針菇(53.3%)、蘋果(51.2%)、柿(48.2%)、桃(47.0%)、秧苗(45.9%)、馬鈴薯(39.2%)及蘭花(15.0%)均居第 1 位
苗栗縣	草莓(81.8%)、李(38.9%)及西瓜(19.9%)居第 1 位
彰化縣	葡萄(50.9%)、草皮(49.2%)、洋菇(37.2%)、韭(35.3%)、切花類(31.8%)、蘆筍(31.2%)、豌豆(28.0%)、盆花類(20.7%)、稻作(20.6%)、火龍果(16.8%)、花椰菜(16.6%)、香菜(15.0%)均居第 1 位
南投縣	豆苗(53.7%)、茶(49.2%)、香菇(43.8%)、茭白筍(43.5%)、百香果(43.1%)、梅(30.0%)、龍鬚菜(28.5%)、橄欖(27.4%)、長缸豆(20.1%)、薑(19.2%)、香蕉(17.2%)及樹薯(16.4%)均居第 1 位
雲林縣	蒜頭(72.6%)、落花生(61.1%)、毛豆(41.4%)、牛蒡(31.0%)、不結球白菜(24.1%)、芥藍(22.3%)、食用玉米(21.9%)、茼蒿(18.9%)、菠菜(17.8%)、生食用甘蔗(17.8%)均居第 1 位
臺南市	蔥頭(88.9%)、芝麻(82.8%)、蓮子(77.4%)、菱角(75.4%)、洋香瓜(64.3%)、綠豆(53.0%)、酪梨(50.5%)、蓮藕(49.4%)、製糖甘蔗(41.7%)、胡蘿蔔(39.8%)、芒果(35.3%)、楊桃(26.9%)、木瓜(24.4%)、龍眼(24.1%)、綠肥作物(22.6%)、柚類(22.4%)及瓊麻(21.1%)均居第 1 位
高雄市	棗(45.3%)、番石榴(34.9%)、破布子(33.5%)、菸草(29.5%)、荔枝(23.3%)、大豆(23.3%)、花豆(23.2%)、鳳梨(21.5%)、菠蘿蜜(19.3%)、番茄(17.8%)及桑樹(16.1%)均居第 1 位
嘉義市	酪梨(4.2%)居第 5 位
嘉義縣	山葵(79.6%)、飼料玉米(57.9%)、薏仁(41.2%)、香瓜(34.2%)、越瓜(22.5%)、番椒(21.1%)、荸薺(20.0%)及柑桔類(13.2%)均居第 1 位
屏東縣	紅豆(82.4%)、蓮霧(67.3%)、檳榔(50.4%)、粟(49.0%)、可可椰子(39.4%)、洋蔥(38.7%)、牧草(20.2%)、苦瓜(18.7%)、芋(17.0%)及咖啡(16.2%)均居第 1 位
澎湖縣	越瓜(14.6%)居第 2 位；花椰菜(7.8%)及落花生(5.9%)居第 3 位；球莖甘藍(10.8%)及胡蘿蔔(5.5%)居第 4 位；高粱(2.9%)居第 5 位
臺東縣	番荔枝(66.7%)及荖花(葉)(66.4%)居第 1 位；粟(45.3%)、梅(18.1%)、薑(13.7%)及金針(10.9%)居第 2 位；咖啡(12.2%)、菠蘿蜜(12.1%)及枇杷(7.6%)居第 3 位
花蓮縣	金針(53.6%)及蕨類(31.6%)居第 1 位；龍鬚菜(20.0%)及菠蘿蜜(13.7%)居第 2 位；柚類(7.6%)及飼料玉米(4.6%)居第 3 位。
金門縣	麥類(87.5%)及高粱(73.1%)居第 1 位，馬鈴薯(9.9%)居第 3 位，蒜(8.5%)居第 4 位
連江縣	無

說明：括弧內數字表示各該縣市各類作物種植家數占全國比率。

表 9 畜禽飼養家數居全國排名前 5 名者按縣市分
民國 99 年

縣市別	該類畜禽飼養家數居全國排名前5名者
新北市	白肉雞 (16.2%)、山豬 (11.7%) 居第 2 位
臺北市	無
基隆市	無
新竹市	無
宜蘭縣	有色肉雞 (5.1%)、白肉雞 (6.7%) 居第 5 位
桃園縣	有色肉雞 (33.8%)、肉鴨 (21.6%)、鵝 (16.2%) 居第 1 位
新竹縣	有色肉雞 (14.7%)、駝鳥 (12.5%) 居第 2 位
臺中市	火雞 (6.1%) 居第 4 位
苗栗縣	白肉雞 (16.6%) 居第 1 位；肉種鴨 (11.7%) 居第 2 位；肉鴨 (12.5%)、鵝 (9.0%) 居第 3 位
彰化縣	鵝鴨 (41.9%)、蛋雞 (34.4%)、兔 (9.6%) 居第 1 位
南投縣	鹿 (31.7%)、火雞 (36.7%) 居第 1 位
雲林縣	種豬 (18.8%)、肉豬 (14.5%) 及鵝 (14.1%) 均居第 2 位
臺南市	未產乳牛 (31.5%)、產乳牛 (19.4%) 居第 1 位；種豬 (12.2%)、肉豬 (9.9%) 居第 3 位
高雄市	肉羊 (11.1%) 居第 2 位；肉豬 (9.7%)、種豬 (9.7%) 居第 4 位
嘉義市	無
嘉義縣	蛋雞 (6.3%) 居第 5 位
屏東縣	肉豬 (21.6%)、種豬 (29.0%) 居第 1 位
澎湖縣	肉 (役) 牛 (12.6%) 居第 2 位
臺東縣	鹿 (11.5%) 居第 2 位、肉羊 (9.7%) 居第 3 位
花蓮縣	無
金門縣	肉 (役) 牛 (35.9%) 及肉羊 (12.0%) 居第 1 位
連江縣	無

說明：括弧內數字表示各該縣市各類畜禽飼養家數占全國比率。

參、結語

為求各縣市農業更精進及永續發展，茲提供以下幾點建議供各界參考：

- 一、積極培育主力農民：農業前 8 大縣市除家數外，亦擁有 7 成 3 之可耕作地資源，故應積極培育該等主力農民，俾利農業資源集中應用。
- 二、積極配合活化農地：各縣市農用比率雖達 9 成 7 以上，惟屏東縣、南投縣及臺中市農用比率相較其他縣市為低，故渠等縣市應積極輔導農民提供用地於農牧業生產，以提高農地利用率。
- 三、提升勞動力素質：全國農牧業經營管理者漸趨高齡，農業 8 大縣市中又以臺南市、嘉義縣及彰化縣之經營管理者在 65 歲以上比率較高，且因農牧戶繼承比率漸下滑，其中又以

嘉義縣、南投縣及臺南市較低，為日後農業發展一大隱憂，故縣市宜配合農民培育計畫，鼓勵有志從農者投入農業工作，以改善農業勞動力結構。

- 四、輔導農業朝多元化經營：各縣市多元化經營者之平均農牧業收入，均較傳統經營者高，故應推動休閒農業發展，另配合「自由經濟示範區－農業加值」政策，將農業生產及物流鏈擴及工業，以提升農業競爭力。
- 五、誘導朝特色農業發展：各縣市應朝具優勢收入之特色農產發展，例如雲林縣之落花生、蒜頭及食用玉米皆是耳熟能詳之重要產品，若再結合多元化發展，將可提高各縣市商機，促進地方繁榮。



第二十二屆南區統計研討會暨
2013年中華機率統計學會年會及學術研討會
國立高雄大學統計學研究所 民國102年6月28至29日
The 22nd South Taiwan Statistics Conference

第二十二屆南區統計研討會，將於102年6月28~29日在國立高雄大學舉行。高雄大學東臨觀音山，西眺台灣海峽，南望85大樓，遠離塵囂，安謐寧靜。校園綠草濕地，鷺鷥點點，繁木流水，生意盎然。我們熱切邀請喜愛統計的朋友們，共同來參與這統計界一年一度的傳統盛會。學術交流及校園走走之餘，並可至鄰近的蚵仔寮漁港看現撈魚貨、看夕陽。本屆研討會將進行多方面統計主題研討，涵蓋領域如下：

數理統計	隨機過程	應用機率	貝氏統計	抽樣調查
無母數統計	統計計算	機器學習	資料採礦	高維度資料分析
巨量資料分析	實驗設計	工業統計	生物統計	生物資訊
流行病學	時間序列分析	空間統計	財務金融	計量經濟等

本研討會設有張文豹先生講座，本屆將由著名統計學者陳毅恆講座教授(香港中文大學統計學系)主講。又配合魏慶榮統計論文獎的設置，將於會中邀請經遴選出之優秀博士生申請人發表演講，並接受評審，結果將於研討會晚宴中頒獎。歡迎大家參加本研討會並發表論文。請於**102年4月30日前**進入「線上報名系統」，上傳欲發表之論文摘要(500字內)及報名資料。

議程委員：任眉眉、俞淑惠、郭美惠、曹振海、陳宏、陳珍信、傅承德、曾勝滄、黃文璋、黃文瀚、黃有榕、黃冠華、黃郁芬、蕭守仁、謝邦昌、羅夢娜

會務委員：郭錕霖、黃士峰、黃錦輝

主辦單位：國立高雄大學統計學研究所、中華機率統計學會

協辦單位：中央研究院統計科學研究所、中國統計學社、中華資料採礦協會、行政院國家科學委員會數學研究推動中心、張文豹文教基金會

會議地點：國立高雄大學理學院/圖書資訊大樓國際會議廳

研討會網址：<http://www.stat.nuk.edu.tw/stsc22/>

聯絡人：吳蘭屏小姐，電話：07-5919362，傳真：07-5919360，email: stat-act@nuk.edu.tw

國立高雄大學



ISI 短期課程

ISI 將於 2013 年 8 月 25-30 日在香港舉辦第 59 屆全球統計大會 (World Statistics Congress, WSC)，會前 (22-25 日) 於香港大學有短期課程，有興趣參加者請上網洽詢：

<http://www.saasweb.hku.hk/conference/isi-shortcourses/short-courses-2013-register.php>

Thursday, August 22	Friday, August 23	Saturday, August 24	Sunday, August 25
	Business Survey Design (2 days) Instructors: <i>Wesley Yung, Mike Hidioglou</i> Register for this course	Editing and Imputation of Survey Data (1.5 days) Instructors: <i>Eric Rancourt, Jean-Francois Beaumont</i> Register for this course	
	Practical Tools for Designing and Weighting Survey Samples (1 day) Instructors: <i>Richard Valliant, Jill A. Dever</i> Register for this course	Analysis of Complex Sample Survey Data (2 days) Instructors: <i>Kirk M. Wolter, F. Jay Breidt, Jean D. Opsomer</i> Register for this course	
	Actuarial and Statistical Aspects of Reinsurance (1 day) Instructors: <i>Hansjorg Albrecher, Jozef L. Teugels</i> Register for this course	Design of Experiments with Applications in Marketing and Service Operations (1 day) Instructor: <i>Johannes Ledolter</i> Register for this course	
	Wavelet Methods for Environmental Time Series (1 day) Instructor: <i>Debashis Mondal</i> Register for this course	An Introduction to Meta-Analysis (1.5 days) Instructors: <i>Elena Kulinskaya, Stephan Morgenthaler, Robert Staudte</i> Register for this course	
		Heavy Tail Phenomena (1 day) Instructor: <i>Thomas Mikosch</i> Register for this course	

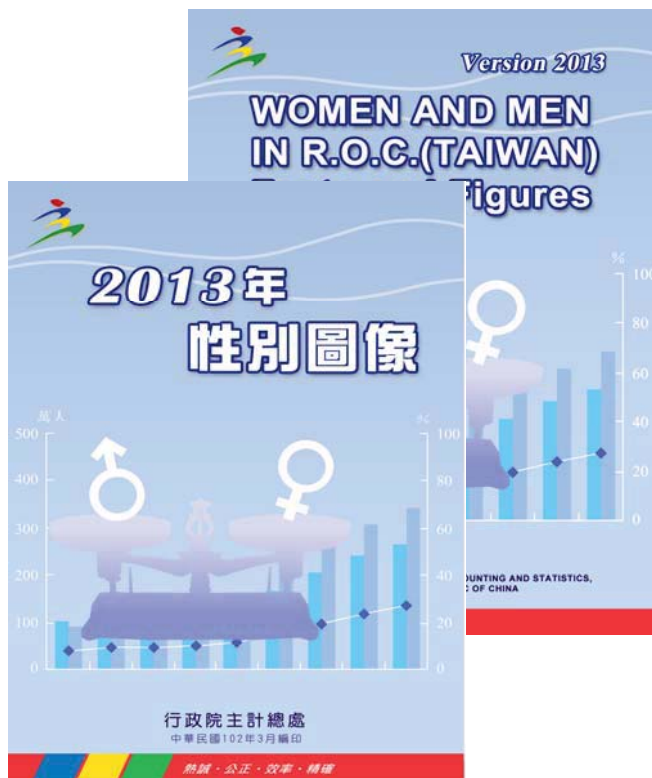
* 50% refund for withdrawal by June 30, 2013 and no refund after that day.

2013 年性別圖像

林慧英
行政院主計總處科員

為配合性別主流化工作，行政院主計總處自 2007 年起按年編製性別圖像中、英文手冊，便於各界瞭解我國性別平等概況，提供政府施政參考，最新一期於本(102)年 3 月出版。

本期配合行政院 100 年 12 月 2 日通過之「性別平等政策綱領」，將內容分為「權力、決策與影響力」、「就業、經濟與福利」、「人口、婚姻與家庭」、「教育、文化與媒體」、「人身安全與司法」、「健康、醫療與照顧」及「環境、能源與科技」等 7 個單元，透過精選統計數字與圖表，清楚呈現我國兩性在各領域的發展成就與差異。



小檔案

- 書名：2013 年性別圖像
- 發行者：行政院主計總處
- 出版日期：2013 年 3 月
- 語言：中文、英文
- 媒體：紙本、電子書

電子書網址：

<http://ebook.dgbas.gov.tw/ct.asp?xItem=3356>

0&ctNode=5971&mp=103 (中文) 或

<http://ebook.dgbas.gov.tw/ct.asp?xItem=3375>

7&ctNode=5971&mp=103 (英文)

中學生的統計隨堂讚

第 17 回：第三章 資料的解析 (4/10)

出版委員會

五、兩個變數之間的關係

(一) 複習和介紹

未建立在假設檢定的研究，要確定對同一組人或單位中，兩個或多個變數之間是否有關聯（關係），甚至想知道是否有可能由一個變數導致另一個變數的變化，就像在第一章中，進行因果關係的觀察研究是非常困難的。

兩個變數之間有關聯表示這兩個變數之間存有關係或相關。在第一章中，我們提到澳洲雪梨的污染對出生嬰兒體重的影響有很強的相關，因此一位專家宣稱那是一個因果關係。當您閱讀一份有關兩個或多個變數之間的報告時，必須思考下列問題：

- 資料的描述是那些單位或參與者做的？
- 變數是什麼，如何衡量？（這有關於特徵衡量的品質）。
- 所有的變數是屬量或屬類別資料？（這會影響到資料的呈現方式）。
 - 類別資料需要條形圖、餅圖或二維表格
 - 只有一個屬量資料時需要線圖，兩個變量時需要用散布圖來判斷。
- 如果兩個變數之間有關係，關係會多強呢？
- 是否一個變數會引起其他變數的變化？（例如，酒精消費量和解決問題能力的變數，或酒精消費量和開車能力的變數，其因果關係往往具很大的爭議）。
- 那個變數可以解釋其他的變數；即何者是因變數？
- 這個關係是否有第三個中間或混合的變數造成？

第一章所舉的實驗中，允許研究人員聲稱所產生的資料，一個解釋變數（自變數），造成另一個變數的變化量，稱為被解釋變數或反應變數（因變數）。在實驗中，會努力控制其他的變數不變，使解釋變數及被解釋變數之間的因果關係可以實質得到證實。例如，降膽固醇的人造奶油是否降低膽固醇或還有一些其他的因素牽扯在內？在下面的章節你將學習到，兩個變數之間的任何因果關係，在觀察性研究中很難得以證實。

(二) 兩個屬量變數之間可能有什麼類型的關係？

1. 確定性關係

在某些情況下，如果我們知道一個變數的值，就可以準確計算出另一個值，則這兩個變數之間的關係是確定的，也可以由一個數學函數形成它們之間的關係，在這個確定性關係下，可以說變數之間有完全的關係，但這種關係在一般的樣本裡並不常見。這情況最常發生在用不同尺度來測量相同的事情，如利用華氏（F）和攝氏（C）來測量溫度，就會產生這樣的關係，這關係可用 $F = 32 + 1.8 C$ 的方程式來表達。

2. 統計關係

衡量解釋（預測）變數來影響被解釋變數的統計工具包括：

- 雙變數的散布圖就像我們畫單變數的散布圖一樣是很重要的起點；
- 迴歸線（最小平方線）表示資料的趨勢，很像單變數的集中趨勢衡量，如它的平均數和中位數一樣的道理；
- 相關性是衡量資料點靠近迴歸線的相關強度，就像描述單變數的一組資料離平均數離散度的標準差一樣。

（三）散布圖

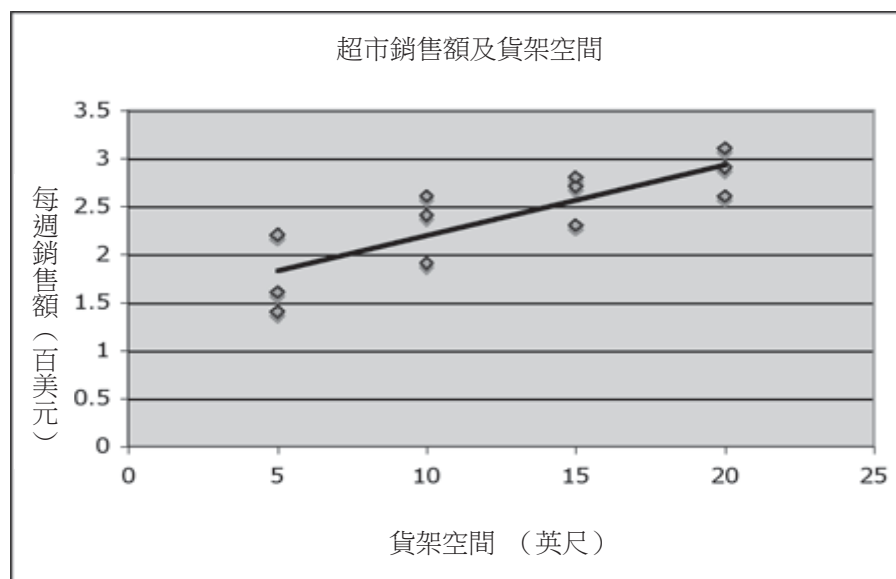
1. 散布圖案例

大型連鎖超市的營銷經理想要知道貨架展示空間對寵物食品銷售額的影響。（展示空間是重要的因素，抑或不管展示空間怎樣，人們仍會購買寵物食品？）

隨機抽取 12 個類似的連鎖店觀察，其結果如下：

商店	貨架空間 (X) 英尺	每週銷售額 (Y) 百美元
1	5	1.6
2	5	2.2
3	5	1.4
4	10	1.9
5	10	2.4
6	10	2.6
7	15	2.3
8	15	2.7
9	15	2.8
10	20	2.6
11	20	2.9
12	20	3.1

資料的散布圖如下：



在「貨架空間」和「銷售額」之間有一個明確的關係，增加貨架空間，銷售額隨之增加，當在資料間劃上一條線圖來顯示資料的趨勢和方向時，這關係會更清晰的呈現。

2. 散布圖的常規

- 關聯 (Association) 和相關 (Correlation) 的名詞可以互換使用。
- 如果有一個解釋變數，幾乎總是繪製在水平或 X 軸。
- 被解釋 (因) 變數一般繪製在垂直或 Y 軸。
- 解釋變數、自變數、X 變數都是同義。
- 被解釋變數、因變數、Y 變數也都是同義。

例如，在上述的散布圖上，目的是為了描述貨架空間對銷售額的影響。“貨架空間”被指定為解釋變數，“銷售額”則是被解釋變數。但是，如果散布圖的目的只是陳述關係，並無假設某個變數是解釋變數，那麼任何一個變數都可以放在水平軸上。

3. 怎麼解釋散布圖？

解讀散布圖前須了解整個形態，包括方向、形態和強度的關係。

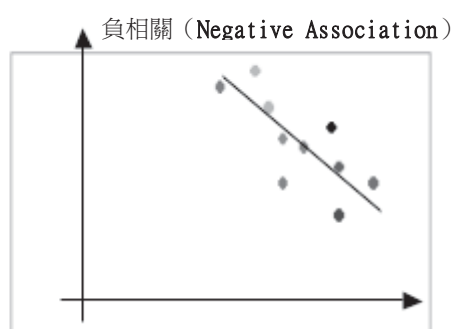
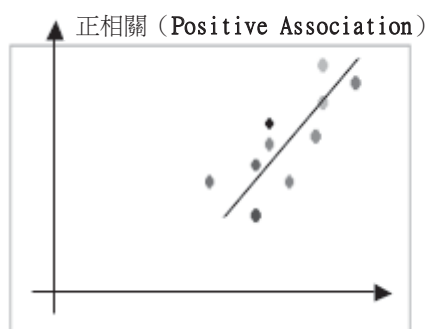
(1) 方向

正坡度：較大的水平（解釋）值時，就有較大的垂直（被解釋）變數，若解釋變數增加，被解釋變數隨之增加。你能看到當我們從左至右時，資料也逐步上升嗎？

負坡度：較大的水平（解釋）值時，就有較小的垂直（被解釋）變數，若解釋變數增加，被解釋變數隨之減少。你能看到當我們從左至右時，資料也逐步減少嗎？

在這兩種情況下，我們一致使用相同的方法，「解釋變數增加」表示從左至右，在數學上稱作'朝正向移動'。

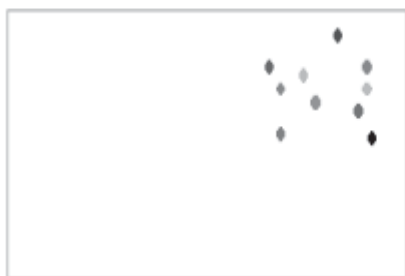
請注意，在每一個圖表下面的資料間劃上一條線圖，幫助我們來顯示資料的整體發展方向



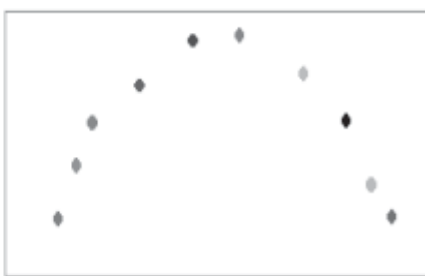
(2) 形態

除了需要知道變數間是否有關聯外，也要知道是否有線性、曲線關係或無特殊形態的關係。這裡雖只討論線性關係，但須意識到非線性關係也是普遍存在的形態。

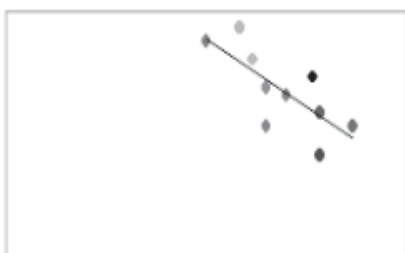
無關係 (No Association)



非線性相關 (No Linear Association)



線性關係 (Linear Association)

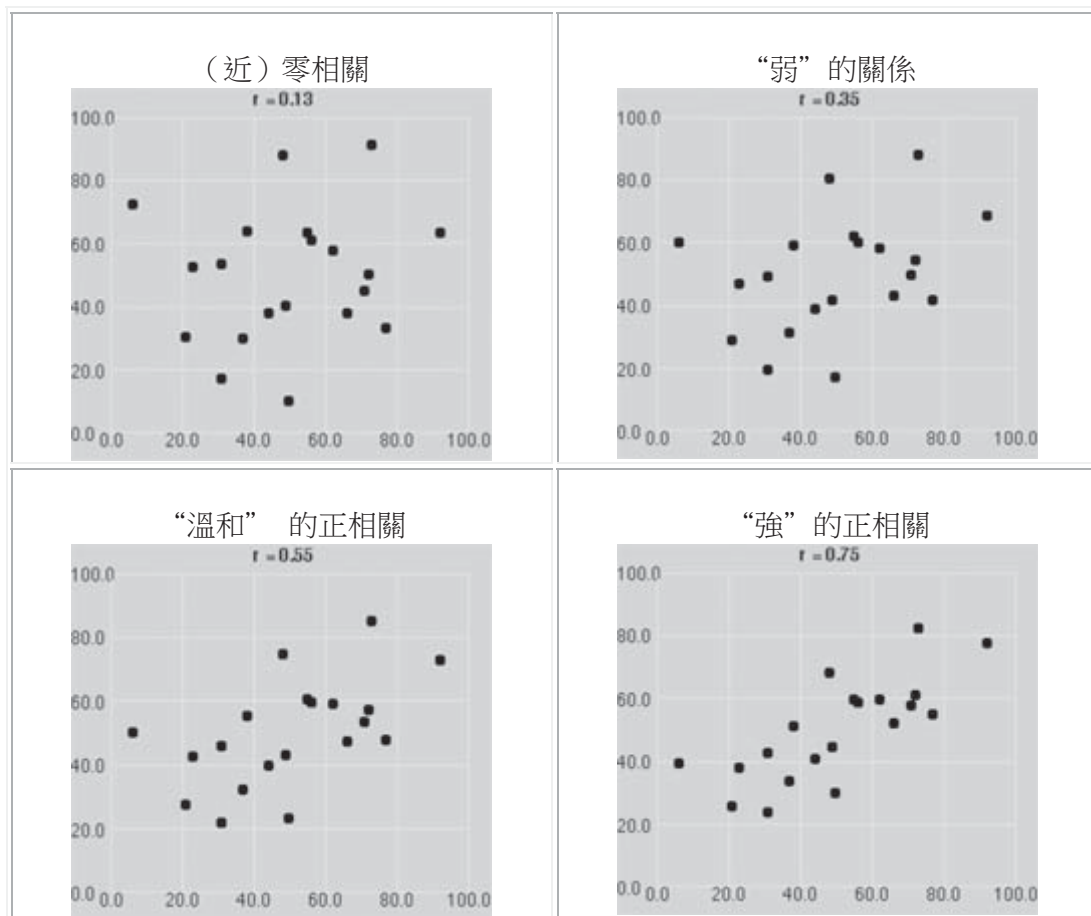


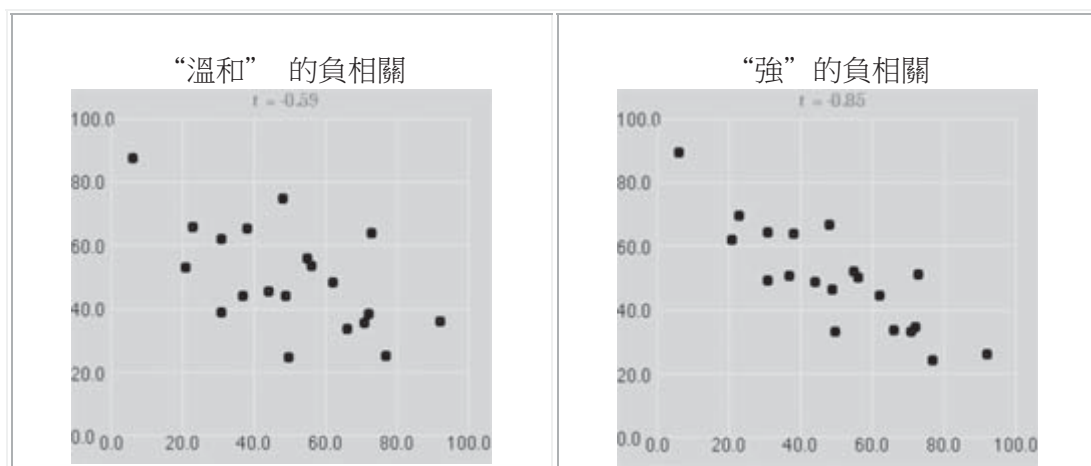
完全線性相關 (Perfect Linear Association)



(3) 強度

強度是指資料點以一些基本的形式緊密的聚集在周圍，我們經常使用正相關或負相關來描述下列的關係，當然判斷時略帶主觀的意識。



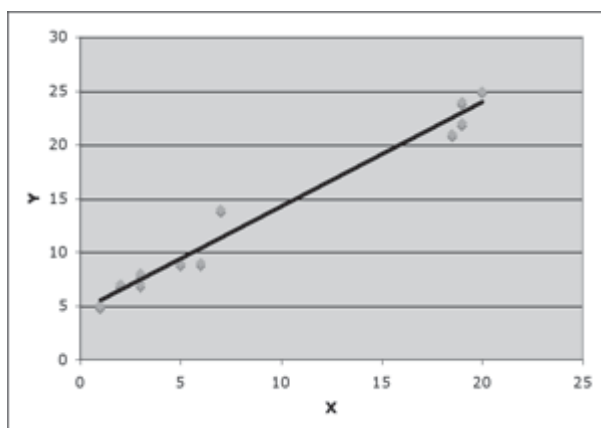
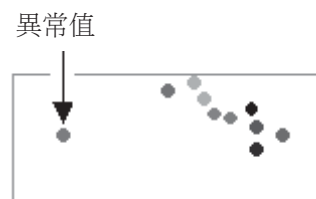


(4) 異常值和影響點

您還可以查看超出主要散布圖以外的資料點，異常值 (Outlier) 對相關性的影響很大，應該 (儘可能) 檢查這些資料是真實的，或是某個環節出現錯誤的資訊。一般而言，研究者對這種情況會進行兩種分析，第一個是保留異常值的分析；第二個是將它刪除的分析。

保留或刪除異常值的影響必須清楚交代 (刪除異常值已不是主流作法!)，採取任何行動的原因和理由必須充分說明。

如果刪除藍色異常值，將會有一個較高的相關值；換句話說，異常值對相關性產生相當大的影響



影響點和主要資料集的方向一致，但中間相距一段很長的距離。

這個圖表必須追問為什麼兩組資料集間有差距，是否有特殊的因素導致兩個集群的發生。

請注意，圖的刻度改變不會改變形態的強度，左邊是兩個相同資料不同刻度的散布圖，縱使相對刻度改變，但請注意配置資料點關係的最佳趨勢線仍是一致的。

主要國家賦稅負擔率與依存度概況

行政院主計總處科員 傅穗雯

單位：%

	賦稅負擔率（賦稅占 GDP 比率）						賦稅依存度（賦稅占政府支出比率）					
	2001	2005	2008	2009	2010	2011	2001	2005	2008	2009	2010	2011
美國	28.4	27.1	26.3	24.2	24.8	25.1	81.2	74.8	67.2	56.4	58.2	60.3
英國	36.2	35.4	35.8	34.2	34.9	35.5	90.7	81.1	75.2	67.2	69.5	73.2
德國	36.3	35.0	36.5	37.3	36.1	37.1	76.4	74.6	82.7	77.3	75.4	81.8
法國	44.1	44.1	43.5	42.5	42.9	44.2	85.4	82.2	81.6	74.8	75.7	78.9
丹麥	48.5	50.8	47.8	47.7	47.6	48.1	89.4	96.3	92.7	82.1	82.6	83.4
南韓	23.0	24.0	26.5	25.5	25.1	25.9	96.2	90.1	87.1	77.2	83.3	82.8
日本	17.4	17.2	17.4	15.9	16.3	...	60.6	64.2	63.3	49.4	52.4	...
新加坡	16.0	12.1	13.9	12.8	12.9	13.8	74.4	82.3	83.7	72.3	85.4	89.0
中華民國	12.7	13.4	13.9	12.3	12.0	12.9	55.5	68.7	74.7	57.5	63.5	67.5

資料來源：財政部《財政統計年報》；OECD “Revenue Statistics”；IMF “Government Finance Statistics” 資料庫；IMF “International Financial Statistics” 資料庫；日本銀行《金融經濟統計月報》、財務省之預算、決算及財政金融統計月報。

附註：除我國、日本和新加坡外，其餘國家之賦稅收入與政府支出分別包含社會安全捐及社會安全給付。

說明：1. 賦稅收入為各國政府支應歲出之主要來源，兼具財政、效率與公平等重要功能。一般以賦稅收入占 GDP 比率（賦稅負擔率）表達人民稅負輕重程度，而以賦稅收入占政府支出比率（賦稅依存度）代表以稅收提供政府支出之比重，為政府財源穩定程度之觀察指標。

2. 近幾年來，美國因持續減稅，賦稅負擔率由 2001 年 28.4% 降至 2011 年 25.1%，呈現明顯下滑趨勢；歐洲國家因社會福利較完善，賦稅負擔率普遍較高，如 2011 年丹麥為 48.1%、法國 44.2%、德國 37.1%、英國 35.5%；亞洲之南韓及日本分別為 25.9% 及 16.3%（2010 年），新加坡則屬城市國家，政府支出負擔較輕，賦稅自然較低。我國賦稅負擔率由 2001 年 12.7% 升至 2008 年之 13.9%，2009 年受全球金融海嘯影響，降至 12.3%，2010 年續降至 12.0%，2011 年雖隨景氣反彈回升至 12.9%，惟因金融海嘯期間為刺激經濟，政府推動多項永久性減稅措施，致仍未能回到海嘯前水準，更明顯低於主要國家。

3. 就賦稅依存度觀察，2009 年之前，除日本僅 6 成左右及美國由 2001 年 81.2% 逐年下降至 2008 年 67.2% 之外，表列主要國家大致維持七成五以上之水準。金融海嘯時期各國同步採行擴張財政政策挽救經濟，賦稅依存度均明顯下滑，景氣轉好後又逐步回升。我國 2001 年賦稅依存度僅 55.5%，2008 年升至 74.7%，2009 年因政府推動振興經濟特別預算，支出擴增，驟降為 57.5%，之後隨經濟回溫升至 2011 年之 67.5%，惟相較於主要國家，仍屬偏低。

4. 我國賦稅負擔率與依存度長期偏低之現象，反映政府財政彈性空間相對緊縮。以目前國內 GDP 規模約 14 兆元來看，賦稅負擔率每提高 1 個百分點，稅收即可增加約 1,400 億元，並使賦稅依存度提高約 5 個百分點。若能適度調整稅制，加強稽徵效率，使賦稅負擔率趨向公平合理，對改善財政困境及所得分配將有明顯助益。

我國近十年各級政府歲出結構概況

行政院主計總處科員 歐瓊華

	91 年度	95 年度	96 年度	97 年度	98 年度	99 年度	100 年度
各級政府歲出淨額（億元）	21,450	22,142	22,902	23,436	26,709	25,668	26,129
占 GDP（%）	20.6	18.1	17.7	18.6	21.4	18.9	19.1
政事別歲出結構（%）							
教育科學文化支出	20.4	21.9	21.5	21.1	21.8	21.6	22.5
經濟發展支出	18.9	15.4	16.7	18.4	22.5	20.1	18.1
社會福利支出	15.1	16.7	16.3	15.7	14.5	16.2	17.1
一般政務支出	15.2	15.6	15.0	15.0	13.4	14.4	14.4
國防支出	10.5	10.6	11.2	11.2	11.1	11.2	11.1
退休撫卹支出	8.0	8.9	8.8	8.6	7.7	7.8	8.2
債務支出（不含債務還本）	8.0	6.2	6.1	5.7	4.8	4.7	4.6
社區發展及環境保護支出	3.3	4.0	3.8	3.5	3.4	3.5	3.4
雜項支出	0.6	0.6	0.7	0.7	0.6	0.6	0.6

資料來源：財政統計年報。

- 說明：**1. 歲出（不含債務還本）為政府推動各項政務之經費支出，近年我國各級政府歲出規模大致呈緩步增加態勢。100 年歲出淨額 2.61 兆元，較 91 年 2.15 兆元增 21.8%，平均年增 2.2%，不及同時期名目 GDP 平均增率 3.1%，致歲出占 GDP 比率長期呈下降趨勢。其中金融海嘯期間雖因政府推動多項振興經濟特別預算，98 年各級政府歲出擴增 14.0%，占 GDP 比重一度升至 21.4%，惟景氣改善後隨即回降。
2. 由各級政府歲出政事別配置狀況，可以略窺政府之施政方向。100 年教科文支出占歲出比重 22.5% 續居首位，較 91 年 20.4% 提高 2.1 個百分點，反映政府積極擴增教育資源及科技研發等投入；另近年政府賡續擴大弱勢照顧、健全社會安全網等多項社福措施，社會福利支出占歲出比重亦由 91 年 15.1% 升至 100 年 17.1%，提高 2.0 個百分點，與教科文同為近 10 年占歲出比重提高較明顯項目。
3. 100 年經濟發展支出占歲出比重 18.1%，雖僅次於教科文，惟易因景氣波動有較大變化，並影響其他政事項目之相對比重。97 年下半年起國內經濟受金融海嘯衝擊，政府為刺激成長動能，推動消費券、擴大公共建設等多項特別預算，經濟發展支出占歲出比重由 96 年 16.7% 大幅升至 98 年之 22.5%，之後隨財政政策逐步退場，比重回降至 99 年 20.1% 及 100 年 18.1%。
4. 其他支出方面，因政府持續推動節約措施，一般政務支出占歲出比重由 91 年 15.2% 降至 100 年 14.4%；國防支出因推動國軍現代化及強化先進武器設備，由 91 年占 10.5% 微增至 100 年 11.1%；社區發展與環境保護支出及退休撫卹支出比重相對平穩；債務支出因利率走低，利息支出減少，100 年占歲出比重為 4.6%，較 91 年 8.0% 下降 3.4 個百分點。

我國觀光產業概況

行政院主計總處專員 江心怡

	95 年	96 年	97 年	98 年	99 年 ^③	101 年
觀光 GDP (新台幣億元)	2,454	2,533	2,396	2,576	2,820	...
占生產面 GDP 比重	2.0	2.0	1.9	2.1	2.1	...
附加價值率 (%)	47.3	47.9	46.5	49.8	48.6	...
行業別構成比 (%)						
餐飲業	23.2	21.3	23.7	24.0	25.1	...
陸上運輸業	15.3	14.5	13.9	14.5	15.9	...
航空運輸業	10.8	10.7	9.7	10.2	13.7	...
零售業	18.4	18.7	19.5	21.4	13.4	...
住宿服務業	10.9	13.3	14.1	12.2	12.8	...
藝文及休閒服務業	9.3	8.7	7.8	7.3	8.9	...
支援服務業 ^②	8.4	9.1	9.3	8.7	8.7	...
其他產業	3.7	3.8	2.0	1.8	1.5	...
觀光就業人數 (萬人)	25.1	25.3	24.5	27.3	30.1	...
來台旅客人數 (萬人次)	352.0	371.6	384.5	439.5	556.7	731.1
陸客 (萬人次)	30.0	30.7	32.9	97.2	163.1	258.6
旅行收入 (億美元)	51.4	52.1	59.4	68.2	87.2	117.1

資料來源：交通部觀光局、中央銀行。

附註：①附加價值率 = (附加價值/生產總額) x 100%

②支援服務業含汽車租賃、旅行服務。

③觀光衛星帳於99年修正零售業編算方法且未追溯修正，95-98年觀光 GDP 或有高估之虞。

說明：1. 發展觀光可帶動國內餐飲、運輸、零售、住宿服務、藝文及休閒等相關行業經濟活動，貢獻附加價值並創造就業，為近年政府積極推展的產業，其整體經濟貢獻可藉由編算概念與國民經濟會計 (SNA) 一致的觀光衛星帳表達。

2. 依交通部觀光衛星帳統計，99年觀光活動在國內所創造的附加價值 (即觀光 GDP) 達 2,820億元，占全國各行業所創造 GDP 2.1%；附加價值率 48.6%，高於整體產業 41.4%，顯示觀光產業加值能力優於平均表現。

3. 就構成觀光 GDP 之相關行業觀察，以餐飲業為主，歷年均占逾 2 成，99 年占 25.1%；陸上運輸業居次，占 15.9%；航空運輸業居第 3，占 13.7%。

4. 觀光對經濟之貢獻亦可由其所創造之就業來觀察，99 年觀光就業人數達 30.1 萬人，占全國就業人數 2.9%，較 95 年增 19.9%，95-99 年平均年增 4.6%，高於整體就業人數平均增幅 0.9%，主因觀光係以餐飲、零售等勞力密集度較高之產業為主，故能創造較高之就業機會。

5. 近年來政府大力推展觀光，101 年來台旅客突破 7 百萬，達 731.1 萬人次，其中陸客 258.6 萬人次最多 (占 35.4%)。101 年國際收支中，隨來台旅客人數創新高，旅行收入亦創高點，達 117.1 億美元，較 95 年增 1.3 倍，95-101 年平均年增 14.7%。

我國主要石化基本原料供給概況

行政院主計總處視察 邱美雅

單位：萬公噸；%

	91年	96年	91年至96年 平均年增率	99年	100年	101年	96年至101年 平均年增率
生產量	638	1,103	11.6	1,209	1,070	1,096	-0.1
烯烴類							
乙烯	239	367	8.9	393	352	348	-1.0
丙烯	146	284	14.2	298	260	270	-1.0
丁二烯	35	52	8.5	58	50	48	-1.6
芳香烴類							
苯	93	161	11.5	171	155	168	1.0
甲苯	4	4	-3.0	17	2	3	-5.7
二甲苯	121	237	14.4	273	250	259	1.8
進口量	308	323	1.0	354	368	311	-0.7
烯烴類①	65	84	5.1	89	99	90	1.4
芳香烴類②	242	239	-0.3	264	269	220	-1.6
自給率③	68.8	82.1	...	86.1	82.9	87.7	...
烯烴類①	87.1	94.9	...	98.4	95.2	97.2	...
芳香烴類②	49.0	66.5	...	71.5	68.5	76.2	...

資料來源：石化公會「中華民國石油化學工業」。

附註：①僅含乙烯、丙烯、丁二烯②僅含苯、甲苯、二甲苯。

③自給率=生產量/(內需量=生產量+進口量-出口量)。

- 說明：**
- 石化基本原料係石油經煉製、裂解後之產品，主要以烯烴類（乙烯、丙烯及丁二烯等）及芳香烴類（苯、甲苯、二甲苯等）產品為大宗。民國 90 年代初隨台塑六輕陸續完工，國內產能漸次擴增，至 96 年台塑六輕第四期擴建工程完工量產，我國石化基本原料生產量首度超過千萬公噸，較 91 年增 7 成 3，平均每年增幅達 11.6%，帶動國內相關產業發展；其後受金融海嘯及歐債危機等衝擊，近 5 年平均每年減 0.1%。
 - 就主要產品生產量觀察，以乙烯居冠，101 年為 348 萬公噸，占逾 3 成；其次為丙烯及二甲苯，分別為 270 及 259 萬公噸，各占近四分之一。若觀察各產品產量變化，91 至 96 年間除甲苯外，餘多大幅擴增，其中，丙烯、苯及二甲苯平均每年皆增逾 1 成；97 年擴增步調一度受金融海嘯影響而中輟，嗣隨景氣回溫，產量逐步回穩，99 年各項產品產量紛創新高；100 年復受全球經濟走緩及國內大廠工安事故頻傳影響，烯烴類原料減幅皆逾 1 成，至 101 年乙烯及丁二烯生產量續減。
 - 隨著國內石化原料產能擴增，各項產品自給率提高，101 年自給率 8 成 8，較 91 年增 18.9 個百分點，其中烯烴類自給率達 9 成 7，顯示國內烯烴類產能幾足供國內需求，由於產能擴增產生進口替代效果，各產品進口需求轉緩，101 年進口量 311 萬噸，主要進口為自給率較低的芳香烴類，進口量已降為 220 萬噸，平均每年減 1.6%。

重要社經指標(1/4)

年 (月) 別	人口							人力資源						
	戶籍登記人口數①			自然 增加率 ⑥ (%)	社會 增加率 ⑥ (%)	育齡婦女 總生育率 (%)	性比例 ① (每百女子 所當男子 數)	勞動力 人口 (千人)	勞動力 參與率 (%)	工業占 就業人 口比率 (%)	服務業 占就業 人口比 率 (%)	失業率 (%)		
	(千人)	0到14歲 人口數 (千人)	65歲以上 人口數 (千人)											
94年	22 770	4 259	2 217	2.92	0.65	1 115	103.16	10 371	57.78	67.62	48.12	36.40	57.67	4.13
95年	22 877	4 146	2 287	3.01	1.64	1 115	102.72	10 522	57.92	67.35	48.68	36.59	57.92	3.91
96年	22 958	4 031	2 343	2.76	0.81	1 100	102.28	10 713	58.25	67.24	49.44	36.80	57.92	3.91
97年	23 037	3 905	2 402	2.40	1.02	1 050	101.89	10 853	58.28	67.09	49.67	36.84	58.02	4.14
98年	23 120	3 778	2 458	2.07	1.52	1 030	101.34	10 917	57.90	66.40	49.62	35.85	58.87	5.85
99年	23 162	3 624	2 488	0.91	0.92	895	100.94	11 070	58.07	66.51	49.89	35.92	58.84	5.21
100年	23 225	3 502	2 528	1.88	0.82	1 065	100.57	11 200	58.17	66.67	49.97	36.34	58.60	4.39
101年	23 316	3 412	2 600	3.23	0.67	...	100.26	11 341	58.35	66.83	50.19	36.23	58.75	4.24
2月	23 234	3 483	2 538	1.73	0.17	-	100.52	11 270	58.18	66.67	50.00	36.33	58.63	4.25
3月	23 239	3 477	2 542	2.44	0.24	-	100.49	11 276	58.17	66.66	50.00	36.26	58.68	4.17
4月	23 245	3 469	2 550	2.35	0.67	-	100.47	11 281	58.15	66.71	49.92	36.25	58.71	4.10
5月	23 252	3 463	2 552	2.75	1.00	-	100.43	11 300	58.21	66.90	49.84	36.23	58.78	4.12
6月	23 262	3 457	2 555	4.07	0.84	-	100.41	11 331	58.32	66.98	49.99	36.23	58.77	4.21
7月	23 268	3 448	2 559	1.69	1.67	-	100.38	11 372	58.49	67.01	50.30	36.18	58.81	4.31
8月	23 276	3 441	2 565	3.49	0.60	-	100.36	11 403	58.61	67.06	50.49	36.21	58.79	4.40
9月	23 283	3 431	2 573	3.96	0.70	-	100.34	11 369	58.39	66.77	50.33	36.27	58.75	4.32
10月	23 294	3 424	2 582	5.22	0.32	-	100.32	11 391	58.45	66.81	50.41	36.21	58.81	4.33
11月	23 305	3 417	2 591	5.17	0.82	-	100.29	11 405	58.48	66.79	50.49	36.18	58.82	4.27
12月	23 316	3 412	2 600	4.74	0.73	-	100.26	11 408	58.45	66.81	50.41	36.20	58.82	4.18
102年	23 324	3 410	2 607	3.35	0.83	-	100.23	11 410	58.42	66.84	50.33	36.19	58.84	4.16
2月	23 329	3 404	2 617	2.14	0.38	-	100.21	11 398	58.32	66.69	50.28	36.21	58.82	4.24

年 (月) 別	人力資源						生活環境			公共安全④			
	工業及服務業 每人每月平均薪資		就業服務②				家庭平均 每人每月 用電量 (度)	平均每 人每月 用水量 (立方公尺)	空氣污染 指標PSI 大於100 之比率③ (%)	刑案 發生率 (件/十萬 人)	犯 罪 人口率 (人/十萬 人)	刑案 破獲率 (%)	少年疑 犯人數 ⑤ (人)
	(新臺幣元)	工業	服務業	求供 倍數 (倍)	求職人數 (人)	求才人數 (人)							
94年	43 163	41 908	44 290	1.7	580 020	1008 307	145.8	10.72	4.46	2 442.2	912.6	62.45	9 620
95年	43 493	42 507	44 359	1.4	760 680	1048 590	145.4	11.08	4.16	2 246.8	1 004.2	66.76	10 384
96年	44 414	43 302	45 380	1.3	904 663	1170 045	146.9	11.12	4.02	2 146.0	1 160.1	74.62	10 881
97年	44 424	43 233	45 450	0.9	1147 798	998 126	144.6	11.01	2.97	1 971.7	1 179.2	77.30	11 283
98年	42 275	40 032	44 114	0.8	1414 541	1154 993	145.7	10.72	3.24	1 672.9	1 135.1	80.72	10 762
99年	44 536	42 869	45 930	1.3	1182 588	1494 711	146.5	10.98	2.17	1 607.3	1 163.9	79.72	11 102
100年	45 749	43 946	47 269	1.4	1140 837	1555 485	149.7	11.03	1.38	1 499.0	1 122.5	79.49	13 103
101年	45 888	44 280	47 233	1.6	1003 930	1568 272	144.9	10.98	0.97	1 363.8	1 126.1	83.98	15 078
2月	42 249	40 866	43 408	1.5	83 694	123 999	128.5	10.50	0.12	119.2	97.7	85.39	1 370
3月	41 393	39 066	43 343	1.8	83 274	145 475	135.9	11.24	0.79	120.1	92.2	78.30	1 114
4月	41 549	38 985	43 699	2.0	78 562	157 048	129.0	10.66	0.30	116.3	90.7	79.97	1 156
5月	41 924	39 732	43 759	1.9	86 610	166 414	132.5	10.31	1.67	116.9	94.8	81.94	1 307
6月	42 845	41 473	43 996	1.8	84 464	151 415	146.4	10.97	0.82	102.3	77.9	78.82	743
7月	42 511	40 456	44 235	1.5	93 849	140 642	160.3	10.64	0.29	126.4	109.2	84.29	2 131
8月	41 838	40 623	42 858	1.4	92 963	132 883	179.5	11.14	0.17	117.8	102.2	86.58	1 982
9月	44 028	44 529	43 609	1.4	89 258	124 654	190.3	11.59	2.26	111.5	91.7	84.03	936
10月	40 974	39 561	42 154	1.4	92 132	131 541	163.1	11.53	2.69	112.5	94.4	84.98	943
11月	40 043	38 703	41 161	1.4	84 267	113 733	141.0	11.30	1.64	104.6	90.7	86.09	1 098
12月	47 718	45 450	49 604	1.3	73 432	94 188	108.9	11.29	0.68	95.8	82.8	82.42	1 011
102年	60 702	59 588	61 627	1.3	81 431	106 523	120.3	11.03	...	103.7	89.3	81.71	1 016
2月	1.6	70 535	113 010	117.1	129.1	134.1	107.54	2 115

附註：①係年(月)底數。②93年5月起資料按網際網路就業服務系統數據重新計算，其中求職人數加計各專案登記人數。③指一般監測站監測資料。④自86年起為台灣地區資料。⑤指12歲以上，未滿18歲者。⑥為折合之年比率。

重要社經指標(2/4)

年 (月) 別	公共安全①					全民健保 被保險 人 數 ② (萬人)	公保、勞保、農保 被保險人數(萬人)			國民經濟(新臺幣億元)			
	火 災		機動車 肇事率 (件/萬輛)	道路交通事故 傷亡人數			公教人員 保 險 ②	勞工 保 險 ②	農民 保 險 ②	國民生產 毛 額 GNP	國內生產		
	發生次數 (次)	死傷人數 (人)		死亡 (人)	受傷 (人)						民間消費	固定資本 形成毛額	
			毛 額 GDP										
94年	5 139	671	79.81	2 894	203 087	2 231	59	854	165	120 311	117 403	70 907	26 355
95年	4 332	596	80.11	3 140	211 176	2 248	59	868	162	125 552	122 435	72 483	27 307
96年	3 392	518	79.95	2 573	216 927	2 280	59	880	160	132 433	129 105	75 065	28 414
97年	2 886	405	81.39	2 224	227 423	2 292	59	880	157	129 348	126 202	76 100	26 659
98年	2 621	413	87.01	2 092	246 994	2 303	60	903	154	128 951	124 811	75 736	23 536
99年	2 186	391	101.94	2 047	293 764	2 307	60	940	151	139 817	135 521	79 245	28 882
100年	1 772	385	107.30	2 117	315 201	2 320	59	973	148	140 627	136 743	82 346	28 435
101年	1 574	428	107.47	2 040	318 418	2 328	59	971	145	144 892	140 369	84 644	27 403
1月	142	40	8.95	181	26 282	2 314	59	966	148	-	-	-	-
2月	124	25	8.24	166	24 003	2 318	59	969	147	-	-	-	-
3月	146	48	8.95	177	26 614	2 318	59	975	147	35 811	34 374	21 088	6 255
4月	135	46	8.67	144	25 516	2 318	59	976	147	-	-	-	-
5月	110	32	9.01	166	26 551	2 319	59	976	147	-	-	-	-
6月	107	23	8.33	164	24 339	2 320	59	976	147	34 758	33 627	20 619	6 817
7月	134	15	8.96	156	26 978	2 318	59	980	146	-	-	-	-
8月	130	30	8.45	181	24 673	2 322	58	982	146	-	-	-	-
9月	140	18	8.71	169	25 983	2 322	59	988	146	36 490	35 631	21 603	7 306
10月	163	100	9.77	171	29 165	2 324	59	984	146	-	-	-	-
11月	131	35	9.49	169	28 275	2 325	59	981	145	-	-	-	-
12月	112	16	10.20	196	30 039	2 328	59	971	145	37 833	36 737	21 334	7 026
102年													
1月	131	28	10.14	172	29 710	2 330	59	970	146	-	-	-	-

年 (月) 別	國民經濟(新臺幣億元)												
	國內生產毛額		經 濟				產業結構(%)			平均每人 國民生產毛額		國 民	
	商品及 服務輸出	減:商品及 服務輸入	成長率 (%)	農業	工業	服務業	農業	工業	服務業	新臺幣元	美 元	儲蓄毛額	儲蓄率 (%)
94年	73 417	68 233	4.70	-4.24	6.93	3.87	1.67	31.26	67.08	529 313	16 449	33 610	27.94
95年	83 257	75 768	5.44	13.84	7.84	4.22	1.61	31.33	67.06	550 099	16 911	37 095	29.55
96年	93 041	82 769	5.98	-2.42	9.02	4.43	1.49	31.38	67.12	577 869	17 596	40 234	30.38
97年	92 087	85 884	0.73	0.10	0.24	1.06	1.60	29.05	69.35	562 439	17 833	36 681	28.36
98年	77 992	67 201	-1.81	-3.00	-4.15	-0.53	1.73	28.92	69.35	558 751	16 901	35 620	27.62
99年	100 011	90 509	10.76	1.75	23.11	5.50	1.64	31.00	67.36	604 199	19 090	44 298	31.68
100年	104 002	94 953	4.07	7.19	5.65	3.00	1.81	29.76	68.43	606 321	20 574	41 867	29.77
101年	103 390	92 920	1.26	-5.82	0.94	0.83	1.87	28.97	69.16	622 814	21 035	40 862	28.20
1月	-	-	-	-	-	-	-	-	-	-	-	-	-
2月	-	-	-	-	-	-	-	-	-	-	-	-	-
3月	24 507	22 266	0.59	-6.02	-1.82	0.47	1.72	27.42	70.86	154 145	5 187	9 524	26.60
4月	-	-	-	-	-	-	-	-	-	-	-	-	-
5月	-	-	-	-	-	-	-	-	-	-	-	-	-
6月	26 028	24 042	-0.12	-3.81	-1.69	1.27	2.14	28.84	69.02	149 493	5 040	10 326	29.71
7月	-	-	-	-	-	-	-	-	-	-	-	-	-
8月	-	-	-	-	-	-	-	-	-	-	-	-	-
9月	26 429	23 944	0.73	-6.98	2.03	0.42	1.83	30.88	67.29	156 796	5 249	10 356	28.38
10月	-	-	-	-	-	-	-	-	-	-	-	-	-
11月	-	-	-	-	-	-	-	-	-	-	-	-	-
12月	26 426	22 668	3.72	-6.57	5.06	1.15	1.80	28.68	69.53	162 380	5 559	10 655	28.16
102年													
1月	-	-	-	-	-	-	-	-	-	-	-	-	-

說 明：89年起道路交通事故含造成人員傷亡之案件(以前僅指造成人員當場或25小時內死亡之案件)。
附 註：①自86年起為臺閩地區資料。②為臺閩地區年(月)底資料，90年起全民健保被保險人數不包括第四類資料。

重要社經指標(3/4)

年 (月) 別	工業								商業及對外貿易			
	受雇者勞 動生產力 指 數 (民國95年 =100)	工 業 生產指數 (民國95年 =100)			工業生產 價 值 (新臺幣億元)	核備對外 投 資 (億美元)	核准僑外 投 資 (億美元)	核發建築 物使用執 照總樓地 板 面 積 (千平方公尺)	營利事業 家 數 ① (家)	營利事業 銷 售 額 (新臺幣仟萬元)	貿易值(百萬美元)	
		製 造 業	建 築 工 程 業	出 口							進 口	
94年	96.27	95.51	95.69	91.73	116 861	24.47	42.28	31 028	1 180 235	3 433 432	198 432	182 614
95年	100.00	100.00	100.00	100.00	127 203	43.15	139.69	36 202	1 189 878	3 460 471	224 017	202 698
96年	106.79	107.77	108.34	99.52	140 456	64.70	153.61	36 024	1 187 929	3 606 670	246 677	219 252
97年	105.68	105.85	106.65	90.30	139 777	44.66	82.37	32 717	1 178 882	3 540 993	255 629	240 448
98年	106.34	97.30	98.15	73.07	114 496	30.06	47.98	26 535	1 186 308	3 014 431	203 675	174 371
99年	124.02	123.50	126.22	65.90	147 160	28.23	38.12	24 014	1 214 339	3 637 120	274 601	251 236
100年	128.19	129.71	132.68	71.10	153 505	36.97	49.55	25 885	1 244 172	3 800 319	308 257	281 438
101年	127.23	129.64	132.42	76.36	148 557	80.99	55.59	27 761	1 268 909	3 774 802	301 181	270 473
2月	124.83	119.86	123.24	43.08	11 774	2.57	2.05	1 302	1 245 718	511 179	23 433	20 557
3月	126.11	135.61	138.98	70.81	13 270	1.86	6.14	2 149	1 248 409	61 382	26 363	23 968
4月	131.95	130.56	133.92	65.02	12 739	2.03	7.73	1 968	1 251 631	585 221	25 524	24 805
5月	127.16	136.10	139.39	75.78	12 937	1.68	2.86	2 289	1 253 767	57 181	26 121	23 795
6月	126.06	128.78	131.58	72.82	12 044	12.07	2.47	2 214	1 256 207	562 353	24 371	21 754
7月	125.90	134.22	136.69	83.06	12 612	38.45	4.29	2 509	1 257 665	55 163	24 897	23 916
8月	126.63	135.94	138.74	78.87	12 861	3.84	2.89	2 379	1 260 267	579 745	24 744	21 310
9月	129.84	129.51	132.51	66.56	12 347	2.82	8.52	2 012	1 261 552	54 999	27 156	23 068
10月	126.16	133.81	136.65	85.90	12 681	5.76	3.67	2 602	1 263 726	569 758	26 514	23 262
11月	124.81	131.74	133.70	114.76	12 464	2.48	3.30	3 493	1 266 353	57 380	24 877	21 482
12月	126.19	128.14	130.61	81.87	12 101	2.38	9.30	2 487	1 268 909	632 997	26 076	21 963
102年	124.89	132.56	135.34	86.87	12 528	4.30	3.09	2 639	1 268 622	55 660	25 673	25 203
1月	...	106.14	108.33	61.24	...	5.77	5.45	19 735	18 815

年 (月) 別	商業及對外貿易					運輸通信						
	出(入)超	對 日 出(入)超 (百萬美元)	對 美 出(入)超 (百萬美元)	對中國大 陸及香港 出(入)超 (百萬美元)	外銷訂單 (億美元)	交通運輸客運人數(百萬人)				高速公路 收費站 通 行 車 輛 數 (萬輛次)	每百人 機 動 車 輛 數 (輛)①	港埠貨物 裝 卸 量 (萬計費噸)
						鐵路	公路	航空(千人)				
				國內	國際							
94年	15 817	-30 943	7 943	55 476	2 563.9	531	1 013	19 294	22 485	57 381	87.2	68 793
95年	21 319	-29 984	9 696	62 526	2 993.1	554	1 014	17 365	23 774	57 471	88.8	70 651
96年	27 425	-30 003	5 569	70 557	3 458.1	603	1 021	12 711	24 432	56 964	90.2	71 026
97年	15 181	-28 952	4 464	66 689	3 517.2	690	1 054	9 850	23 203	54 355	91.6	66 828
98年	29 304	-21 718	5 399	58 148	3 224.4	719	1 039	9 233	23 096	53 957	92.4	60 575
99年	23 364	-33 911	6 087	77 169	4 067.2	779	1 110	9 733	27 737	55 506	93.8	65 540
100年	26 820	-33 972	10 606	78 772	4 361.3	864	1 164	10 484	29 094	57 123	95.7	67 900
101年	30 708	-28 585	9 372	75 079	4 410.1	925	1 190	10 680	32 867	57 351	95.8	69 080
2月	2 876	-2 569	532	6 312	339.5	74	92	653	2 375	4 671	95.9	5 213
3月	2 395	-2 616	729	6 492	383.7	78	103	748	2 649	4 847	95.4	5 860
4月	719	-2 628	539	5 977	360.9	75	98	962	2 829	4 655	95.3	5 840
5月	2 326	-2 507	864	6 077	364.7	76	104	1 076	2 671	4 615	95.1	6 130
6月	2 617	-2 512	901	6 278	363.8	73	95	959	2 786	4 490	95.2	5 595
7月	981	-2 699	516	6 176	359.4	79	96	1 277	3 051	5 032	95.4	6 097
8月	3 434	-2 225	1 002	6 652	361.5	77	96	1 010	2 959	4 682	95.5	5 663
9月	4 088	-2 196	1 057	6 921	376.6	76	101	866	2 555	4 694	95.7	5 813
10月	3 252	-2 621	1 004	6 756	383.8	81	107	869	2 762	4 738	95.8	6 016
11月	3 395	-1 790	972	6 382	407.3	78	103	738	2 730	4 541	95.8	5 663
12月	4 113	-2 200	611	6 688	393.9	85	106	680	2 835	4 885	95.8	5 768
102年	471	-2 231	232	5 867	371.4	80	101	621	2 563	4 708	95.9	6 061
1月	920	-1 733	-187	4 815	290.4	73	87	798	2 871	5 201	96.0	4 789

說明：95年1月起之海關進出口貿易統計改按聯合國2004版「國際商品貿易統計手冊」規範之國際準則編布，出、進口總值採「出口總值=出口+復出口」、「進口總值=進口+復進口」方式編算；並配合財政部已回溯修正各年(月)資料。

附註：①係年(月)底數。

重要社經指標(4/4)

年 (月) 別	運輸通信		財政、金融及景氣										
	觀光(千人次)		賦稅實徵淨額 (新臺幣百萬元)①			外匯存底 ② (億美元)	匯率		貨幣總計數M2②③		存款 ②③ (新臺幣 億元)	放款與 投資 ②③ (新臺幣 億元)	重貼現率 ② (年息 百分比率)
	國 人 出 國 人 數	來 台 旅 客 人 數	直接稅 (%)	間接稅 (%)	新臺幣/ 美 元		新臺幣/ 日 圓	(新臺幣 億元)	年增率 (%)				
94年	8 208	3 378	1 567 396	59.3	40.7	2 532.9	32.88	0.2815	244 101	6.63	246 116	193 602	2.250
95年	8 671	3 520	1 600 804	60.4	39.6	2 661.5	32.65	0.2760	256 682	5.15	258 115	201 539	2.750
96年	8 964	3 716	1 733 895	63.1	36.9	2 703.1	32.49	0.2916	258 831	0.84	260 525	206 269	3.375
97年	8 465	3 845	1 760 438	65.1	34.9	2 917.1	32.91	0.3656	277 505	7.21	278 652	213 315	2.000
98年	8 143	4 395	1 530 282	62.4	37.6	3 482.0	32.08	0.3491	293 556	5.78	294 486	214 823	1.250
99年	9 415	5 567	1 622 244	62.1	37.9	3 820.1	30.42	0.3753	309 538	5.44	310 057	228 037	1.625
100年	9 584	6 087	1 764 611	62.1	37.9	3 855.5	30.32	0.3925	324 519	4.84	323 022	241 729	1.875
101年	10 240	7 311	1 796 697	60.3	39.7	4 031.7	29.08	0.3383	335 743	3.46	333 003	255 488	1.875
2月	772	525	74 162	71.3	28.7	3 944.3	29.43	0.3669	328 865	4.95	325 597	244 443	1.875
3月	724	693	140 017	29.7	70.3	3 938.7	29.55	0.3611	329 575	5.13	326 708	244 917	1.875
4月	851	691	90 634	37.2	62.8	3 950.7	29.19	0.3656	329 306	4.39	326 582	246 378	1.875
5月	849	599	304 924	64.4	35.6	3 892.8	29.89	0.3807	328 132	4.64	326 195	247 423	1.875
6月	909	608	342 229	92.4	7.6	3 912.4	29.92	0.3771	328 533	4.20	326 082	245 884	1.875
7月	1 041	592	88 440	2.0	98.0	3 911.1	30.03	0.3849	329 273	3.43	327 201	248 322	1.875
8月	934	607	99 589	75.5	24.5	3 942.3	29.98	0.3834	331 662	4.31	329 131	249 350	1.875
9月	819	551	182 205	51.4	48.6	3 979.5	29.34	0.3796	330 753	3.71	328 416	250 106	1.875
10月	912	610	114 120	83.3	16.7	3 992.2	29.26	0.3683	330 837	3.24	328 270	251 619	1.875
11月	773	672	162 743	45.0	55.0	4 009.6	29.10	0.3538	332 429	3.50	330 039	252 725	1.875
12月	753	703	104 186	68.6	31.4	4 031.7	29.08	0.3383	335 743	3.46	333 003	255 488	1.875
102年													
1月	753	527	120 327	34.8	65.2	4 065.6	29.58	0.3268	339 275	2.90	335 826	257 629	1.875
2月	967	572	65 039	60.8	39.2	4 040.8

年 (月) 別	財政、金融及景氣									物價指數年增率(%) (民國95年=100)			
	本國銀行 逾放 比率②④ (%)	股價指數 ⑤ (民國55年 =100)	國際收支餘額 (億美元)			景氣動向指標⑥		對策信號 判 斷 ⑦ (分)	躉售	消費者	進口	出口	
			經常帳	資本帳	金融帳	領先	同時						
94年	2.24	6 092.27	200.6	175.8	-1.2	23.0	0.61	2.30	2.42	-2.46
95年	2.13	6 842.04	60.9	263.3	-1.2	-196.2	5.63	0.60	8.82	2.50
96年	1.84	8 509.56	-40.2	351.5	-1.0	-389.5	6.47	1.80	8.94	3.56
97年	1.54	7 024.06	262.7	275.1	-3.3	-16.6	5.14	3.52	8.84	-2.15
98年	1.15	6 459.56	541.3	429.2	-1.0	134.7	-8.73	-0.86	-9.60	-6.59
99年	0.61	7 949.63	401.7	398.7	-1.2	-3.6	5.46	0.96	7.04	2.02
100年	0.43	8 155.79	62.4	412.3	-1.2	-320.5	4.32	1.42	7.65	0.09
101年	0.40	7 481.34	154.8	495.5	-1.0	-315.0	-1.16	1.93	-1.28	-1.62
2月	0.43	7 855.93	-	-	-	-	128.1	128.6	15	1.83	0.25	4.23	1.26
3月	0.44	8 020.00	50.9	109.4	-0.2	-37.7	128.6	129.3	14	-0.22	1.25	1.53	-0.79
4月	0.62	7 620.82	-	-	-	-	128.9	130.1	14	-0.56	1.44	-0.04	-0.28
5月	0.58	7 356.84	-	-	-	-	129.0	130.7	15	-0.88	1.74	-0.55	-0.60
6月	0.56	7 142.52	31.1	107.6	-0.2	-77.6	129.2	131.2	15	-1.77	1.76	-2.55	-0.89
7月	0.55	7 187.14	-	-	-	-	129.4	131.7	16	-1.55	2.46	-2.07	-1.22
8月	0.54	7 409.60	-	-	-	-	129.9	132.2	15	-0.91	3.43	-1.06	-1.26
9月	0.51	7 610.38	37.0	118.9	-0.4	-83.7	130.7	132.7	20	-2.35	2.95	-3.21	-3.68
10月	0.49	7 438.14	-	-	-	-	131.8	133.1	19	-3.73	2.33	-5.40	-5.47
11月	0.47	7 255.63	-	-	-	-	133.2	133.5	21	-3.92	1.59	-6.24	-5.56
12月	0.40	7 630.81	35.8	159.6	-0.2	-116.1	134.6	133.9	22	-3.95	1.60	-6.70	-5.04
102年													
1月	0.40	7 759.25	-	-	-	-	136.1	134.3	19	-3.79	1.13	-6.37	-5.03
2月	...	7 932.68	-	-	-	-	137.6	134.7	20	-2.20	2.97	-4.53	-2.33

附註：①為年度資料，其中89年度指88年下半年及89年度。②係年(月)底數。③自101年2月起，調整金融機構之分類及貨幣總計數M2定義；並追溯歷年資料。

④90年(含)起資料係廣義(原逾期放款加計應予觀察放款資料)逾放比率。⑤係月(年)平均數。⑥僅發布月資料。

⑦藍燈(衰退)：16分以下；黃藍燈(轉穩或衰退)：17~22分；綠燈(穩定)：23~31分；黃紅燈(轉熱或趨穩)：32~37分；紅燈(過熱)：38分以上；僅發布月資料

中國統計學社

第 35 屆理事暨監事

理事長：石素梅

常務理事：李克昭

黃文璋

蔡鴻坤

羅昌南

常務監事：王維漢

理事：于宗先

任眉眉

吳鐵肩

林麗貞

韋伯韜

許玉雪

許璋瑤

陳宏

陳昌雄

陳珍信

陳婉淑

陳敬宏

陳麗霞

鹿篤瑾

傅承德

曾勝滄

辜炳珍

黃吉實

黃提源

劉三錡

劉天賜

劉惠美

鄭光甫

蕭興富

謝邦昌

蘇媛瓊

監事：吳焄雯

沈金祥

張惠菁

張雲濤

陳憫

黃建中

蔡宗儒

鄭文淵

統計通訊稿約

- 一、刊登原則：本刊所登文章所需稿件為統計專載（針對某特定專題所發表之工作成果及研究心得）。
- 二、文字應流暢精確，以不超過 3,000 字為原則，數字請取 1 位小數。
- 三、翻譯稿請附原文，註明詳細出處，並請取得原著作所有權人同意授權。
- 四、來稿請註明作者姓名、職稱、服務機關。
- 五、來稿檔案格式為 word 檔，圖表請附原 excel 格式，以利統一修正格式。
- 六、本刊對來稿有刪改權，如不願被刪改者請先註明，未能刊登者，稿件恕不退還。
- 七、所投稿件一經發表，作者同意非專屬授權本社（作者仍擁有著作權），雙方權益另簽訂著作權同意書。
- 八、來稿請註明「統計通訊投稿」逕寄：臺北市廣州街 2 號 5 樓，中國統計學社編輯部陳國大先生 (E-Mail: gwardar@dgbas.gov.tw) 收。



統計通訊 = Newsletter of the

Statistical Association. - 第 1 卷第 1

期(民 79 年 1 月) — . . . 臺北市：中國統

計學報雜誌，民 79—

面， 公分

ISSN 1016-6171

1. 中國 — 統計 — 期刊

514.205 ○

