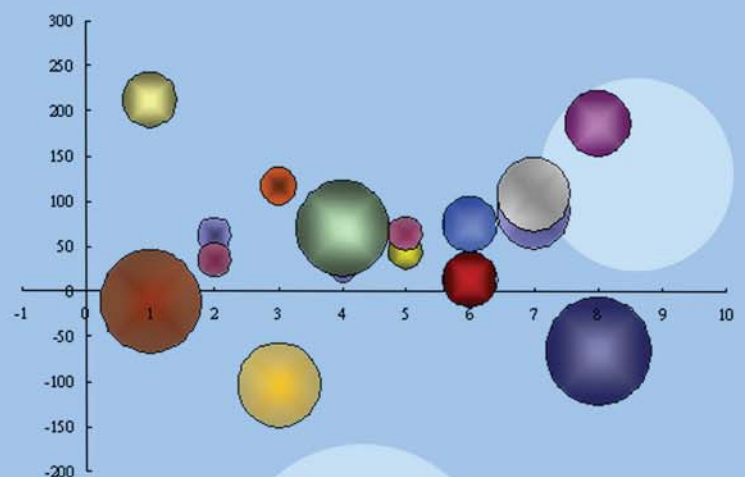
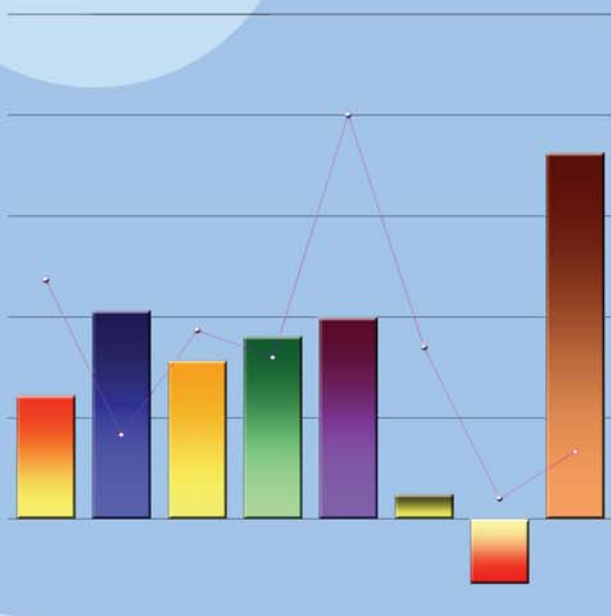
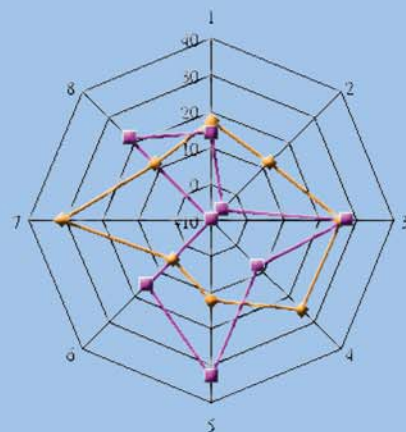
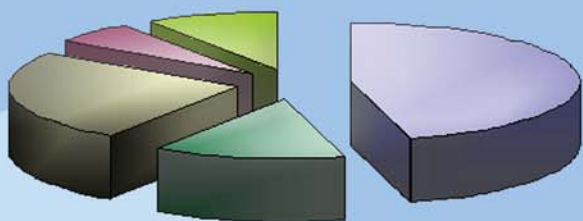


統計通訊

NEWSLETTER OF THE STATISTICAL ASSOCIATION

第24卷第6期 VOL. 24 NO. 6



中國統計學社

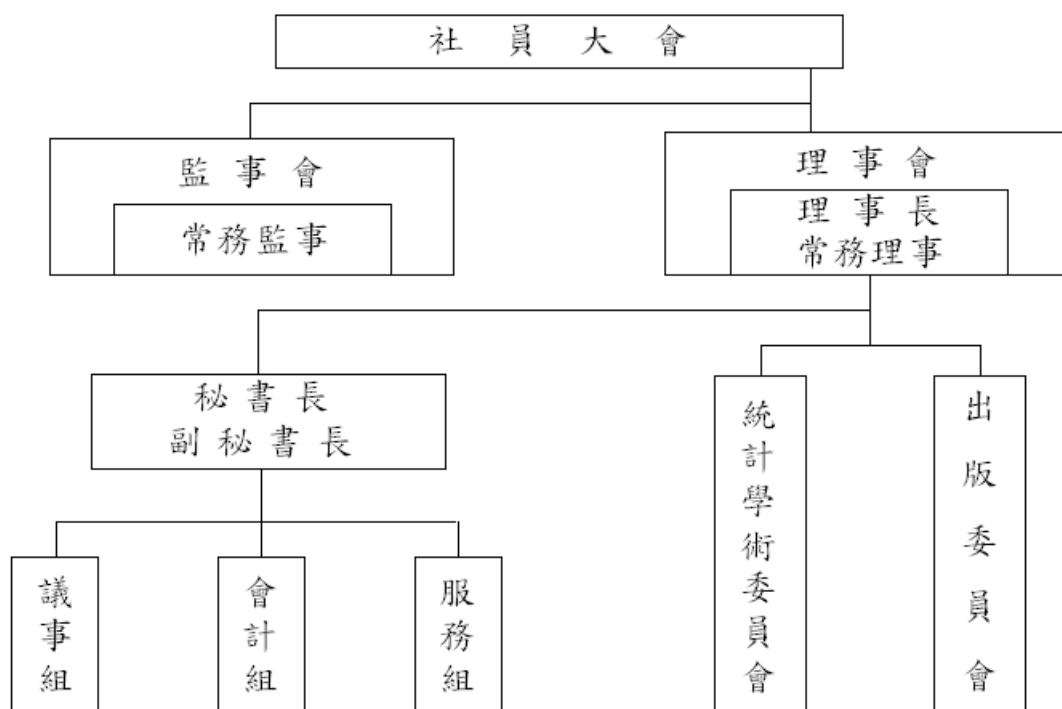
中國統計學社旨在弘揚統計學術，提供統計服務，並以研究統計學理及改良統計方法，促進統計發展為主要目的。本社在民國 19 年 3 月 9 日成立於南京，隨即依社章次第推展社務。政府播遷來台後，為恢弘統計學術功能，經籌備委員會積極策劃，迨民國 50 年完成在台復社，社務遂又陸續順利開展。

為配合推行社務需要，本社依章程在理事會下設統計學術委員會及出版委員會；另置秘書長、副秘書長各一人，下設議事、會計及服務等三組辦理社務有關事宜。本社每年召開社員大會一次，並常聯合有關學術機構共同舉辦各種統計學術研討會，邀請國內外統計學家發表最新統計論文。

在刊物出版方面，本社自民國 52 年 2 月創辦「中國統計學報」，即按季出刊；而後為充實內容，適時迅速提供最新資訊，復於民國 65 年 8 月及 69 年 3 月進行改版，由按季改為按月發行。為期本學報更具學術專業水準，在兼顧統計資訊傳播及服務社員原則下，自民國 79 年 1 月起再次改版，將統計理論、專題研究等部分單獨發行，仍名為「中國統計學報」，每半年出刊乙次，自民國 83 年起再改為按季出刊。另統計應用、統計實務、統計譯述、統計資料及統計消息等部分，則合併以「中國統計通訊」名稱按月發行。上述兩種刊物，與國外學術機構出版刊物定期交換，以加強推動國際統計事務，促進國際統計學術交流。

本社自成立以來，由於種種社務活動積極推展均著有成效，備受國內外學界重視與好評；今後，仍將秉持創社宗旨，積極策進統計學術研究，加速統計學術發展，激勵統計研究風氣，擴大統計服務層面，俾有效提升我國統計水準，提高我國在國際統計學界之地位。

組織系統圖



統計通訊

第 24 卷第 6 期

【統計專載】

- 02 製造業海外生產之探討 林玉樹、洪毓霞

【統計情報】

- 08 第二十二屆南區統計研討會暨 2013 年中華機率統計學會年會及學術研討會
09 ISI 短期課程

【統計隨堂讚】

- 10 中學生的統計隨堂讚（第 18 回：第三章 資料的解析 5/10）

出版委員會

【統計專題分析】

- 13 單親家庭簡析 董曉翠
15 近 10 年大眾運輸概況 許石山
16 臺灣地區家庭消費支出結構變遷概況 陳錫慧
17 近 10 年我國石化業產銷概況 林正鴻

【統計資訊與服務】

- 18 重要經社指標

中華民國 79 年 1 月創刊

中華民國 102 年 6 月 1 日出刊

發行所／中國統計學社、中國主計協進社

理事長／石素梅

總編輯／蔡鴻坤

編輯／陳國大

社址／台北市廣州街 2 號

電話／(02) 2380-3535

郵撥帳號／0004130-8

帳號：中國統計學社

行政院新聞局出版事業登記證/局版台誌第 8065 號

中華郵政台北雜字第 1931 號執照登記為雜誌交寄

稿件一經發表，作者同意非專屬授權本社（作者仍擁有著作權）。

製造業海外生產之探討

林玉樹、洪毓霞

行政院主計總處國勢普查處專員、科員

壹、前言

21 世紀以降，在全球化浪潮席捲下，掀起一波全球布局、國際分工之經營模式革新，我國經濟以出口導向為主，自無法在浪潮中缺席，而製造業尤其扮演舉足輕重的角色，至其部分產業對外投資的增加、海外生產攀升，是否排擠國內投資及就業人數？引發產業空洞化危機？則為各界所關注，本文爰就前揭問題，運用歷次工商及服務業普查資料，進行長期觀察與分析。

貳、100 年製造業海外生產概況

一、海外生產比重 38.9%，資訊電子工業貢獻近 9 成

100 年製造業營業收入計 26 兆 6,743 億元，其中透過海外生產之收入為 10 兆 3,782 億元，較 95 年增加 5 兆 333 億元，成長 94.2%，致整體製造業 5 年間所增加之營業收入中，7 成源自海外生產，連帶其占營業收入比率（簡稱「海外生產比重」）由 27.1% 增至 38.9%，5 年間增加 11.8 個百分點；四大工業中，資訊電子工業因側重於代工模式，海外生產比重達 68.8%，較 95 年增加 18.7 個百分點，金額計 9 兆 2,342 億元，貢獻整體製造業海外生產之 89.0%（表 1）。

二、海外生產僅 7.5% 回銷國內，餘均為三角貿易

100 年海外生產回銷臺灣之部分僅占 7.5%，較 95 年減少 2.6 個百分點，四大工業中以化學工業 73.0% 最高，民生工業 23.0% 次之，至以外銷為主之資訊電子工業，則僅有 4.2% 回銷臺灣，餘均以三角貿易方式銷售。整體製造業三角貿易金額為 9 兆 6,044 億元，較 95 年增加近 1 倍，其中資訊電子工業占 92.1%，顯示該業基於生產比較利益原則，致力於全球布局，「臺灣接單，海外生產」之營運模式漸次成形，亦造成國內外銷訂單與海關出口值差距日益擴大。

三、三角貿易毛利率 4.4%，較 95 年減少 3.0 個百分點

100 年製造業三角貿易之毛利率為 4.4%，較 95 年之 7.4% 減少 3.0 個百分點，主要受資訊電子工業中部分光電產業因全球競爭激烈及歐債衝擊全球經濟情勢不明朗，虧損明顯，加以代工經營模式，獲利空間倍受壓縮，致三角貿易毛利率僅 3.7%，居四大工業之末，5 年間減少 3.5 個百分點；至於金屬機電工業之三角貿易毛利率達 12.7%，5 年間增加 4.9 個百分點，皆居四大工業之冠，民生工業雖較 95 年減少 2.8 個百分點，惟毛利率仍高達 12.3%。

表 1 製造業海外生產概況按產業別分
民國 100 年

	營業收入			海外生產產品銷售收入					
	(百萬元)	海外生產比重		回銷臺灣比重		三角貿易銷售收入			
		(%)	與 95 年比較 (百分點)	(%)	與 95 年比較 (百分點)	(百萬元)	與 95 年比較 (%)	毛利率	
							(%)	與 95 年比較 (百分點)	
總計	26,674,291	38.9	11.8	7.5	-2.6	9,604,393	99.8	4.4	-3.0
民生工業	2,199,540	7.2	0.5	23.0	-7.6	1,217,133	42.3	12.3	-2.8
化學工業	5,224,973	6.5	2.1	73.0	2.6	91,111	80.2	9.8	-0.5
金屬機電工業	5,829,341	11.1	1.8	15.9	-9.0	545,385	62.9	12.7	4.9
資訊電子工業	1,3420,436	68.8	18.7	4.2	-1.6	8,846,185	104.0	3.7	-3.5

參、製造業海外生產模式之變化

100 年製造業海外生產比重接近 4 成，其中資訊電子工業達 68.8%，顯示企業為維繫其競爭力，運籌全球資源，對外投資已為必然趨勢，然而此種擴張行為是否對於國內經濟發展構成影響，為各界長期關注之議題。以下將以製造業產出及從業員工分別占全體企業比重作為分析指標，其中產出部分囿於 100 年普查初步統計結果未及產生相關資料，爰以生產淨額替代，透過 4 次普查資訊，探討近 15 年間國內製造業趨向海外生產之歷程及其產業結構之變化。

一、製造業對外投資由產業外移，轉向國際分工

製造業於民國 70 年代中期受土地、勞工及相關環保等因素影響，國內生產比較利基漸失，由紡織及木竹製品等民生工業帶頭下，掀起對外投資熱潮，就經濟部投資審議委員會資料顯示，民國 85 年（含）以前逾 5 成之製造業對外投資金額皆由民生工業所貢獻，其後隨著資訊電子工業蓬勃發展，對外投資更趨熱絡，投資金額占製造業比率由 85 年不到 1 成，迅速提升至 90 年逾 3 成，95 年後皆逾 4 成；而觀察同期間民生工業企業家數自 80 年約 4 萬家，下降至 95 年之 3 萬家，至 100 年方略為回升；反觀資訊電子工業 15 年來持續吸引企業加入，家數成長 17.2%，員工人數及生產淨額更分別增加 1 倍與 2 倍，儼然成為製造業發展動能主力產業，且隨著對外投資熱加溫，海外生產比重攀升至 7 成，顯示製造業對外投資由民生工業為首之產業外移型態，轉為資訊電子工業主導之「根留臺灣、海外生產」之國際分工模式。

二、製造業從業員工比重下滑明顯；惟資訊電子工業逆勢成長

製造業之生產淨額占全體產業比重（簡稱「生產淨額比重」），85 年為 36.9%，90 年受網路科技泡沫化影響，降至 33.4%，95 年拜景氣回升之賜，鋼鐵、半導體及光電產業營運提升，攀升至 39.7%，100 年則囿於部分半導體及光電產業，因全球景氣不明及國際競爭激

烈營運不佳，下降至 34.1%；反觀從業員工人數占全體企業比重（簡稱「從業員工比重」），由 85 年之 38.3% 持續下滑至 100 年之 34.8%，下降趨勢較生產淨額明顯。顯見製造業漸以較低人力創造較高產出，亦即勞力密集製造業外移，國內逐漸朝向資本密集與技術密集產業發展，產業結構出現變化。

按產業別觀察，民生工業生產淨額比重由 85 年之 8.7% 持續下降至 100 年之 5.0%，同時期從業員工比重亦由 10.2% 下滑至 6.1%，產出與就業人數均呈下降，顯示產業外移經營模式對於國內經濟衝擊明顯。

反觀資訊電子工業海外生產比重雖一路攀高，惟從業員工比重增加 3.8 個百分點，生產淨額比重僅於 100 年受部分半導體及光電產業影響呈現下降外，餘皆呈上升之勢，並於 95 年起取代金屬機電工業，居製造業之龍頭產業，顯見製造業結構轉向資訊電子工業發展，透過運籌全球資源，高度海外生產模式，擴增營運規模，創造國內就業機會（表 2）。

表 2 近 4 次普查製造業產出與人力運用比重按產業別分

	年底企業家數 (家)				生產淨額占全體企業比重 (%)				從業員工人數占全體企業比重 (%)			
	85年	90年	95年	100年	85年	90年	95年	100年	85年	90年	95年	100年
製造業	154,557	141,376	148,019	157,228	36.9	33.4	39.7	34.1	38.3	36.4	35.7	34.8
民生工業	37,316	31,435	30,817	31,037	8.7	6.2	5.2	5.0	10.2	8.2	6.5	6.1
化學工業	33,724	30,275	31,158	32,255	8.5	7.2	6.9	6.6	8.2	7.2	6.4	6.0
金屬機電工業	75,361	71,025	76,933	84,380	12.5	10.3	11.6	10.6	14.0	12.8	13.1	12.9
資訊電子工業	8,156	8,641	9,111	9,556	7.2	9.7	16.1	12.0	6.0	8.3	9.8	9.9

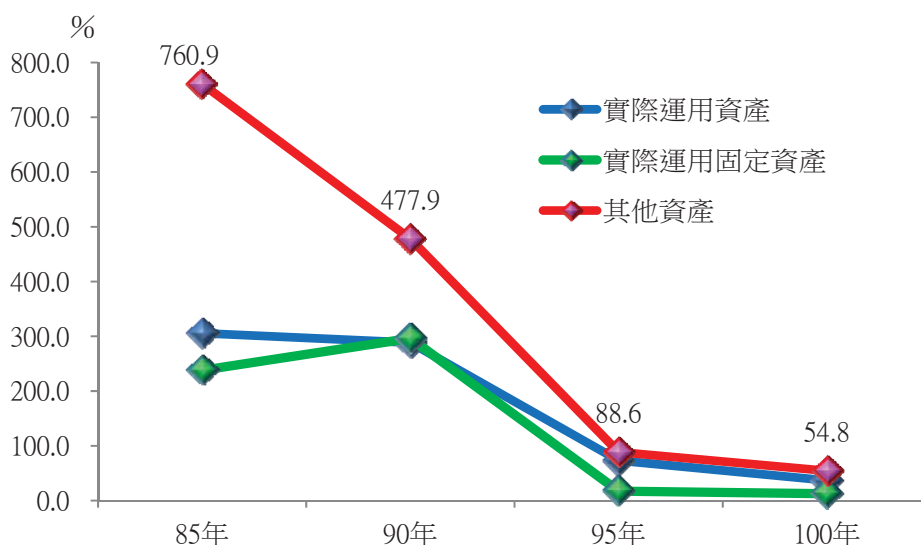
肆、大型資訊電子企業長期營運變化

100 年資訊電子工業中營業收入前 200 大企業中，於 80 年以前開業者計 88 家，其營業收入占整體資訊電子工業近 5 成，海外生產比重 77.9%，貢獻整體資訊電子工業海外生產金額之 56.2%，堪稱製造業海外生產重心所在，爰運用其 5 次普查之追蹤樣本（Panel Data），長期觀察該類型企業之營運變化。

一、20 年來國內外投資互呈消長

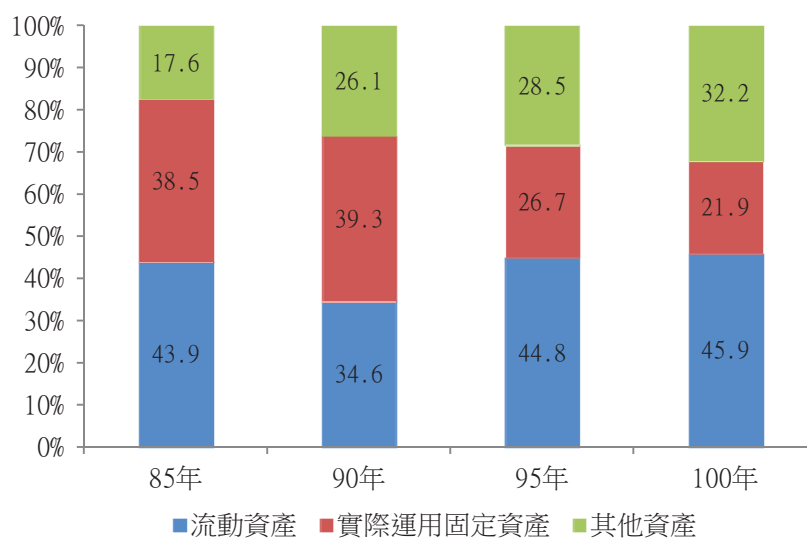
普查資料中之「其他資產」組成係以國外投資為主要內涵，持續經營 20 年以上之大型資訊電子企業因積極海外布局，85 年其他資產較 80 年增加 7.6 倍，爾後增幅雖呈下降，惟均較實際運用固定資產及實際運用資產成長率高，致其他資產占實際運用資產比重由 85 年之 17.6% 逐次上升，95 年首度超越實際運用固定資產比重，達 28.5%，100 年更達 32.2%，較實際運用固定資產比重 21.9% 高出 10.2 個百分點，顯示 20 年來大型資訊電子企業，海外投資擴張快速，明顯高於國內固定資產投入，兩者互呈消長（圖 1、圖 2）。

圖 1 大型資訊電子企業實際運用資產 5 年間成長率



註：1. 大型資訊電子企業係指 100 年資訊電子工業中營業收入前 200 大且持續經營 20 年以上之企業。
2. 其他資產係指流動資產、固定資產以外之資產，包含長期投資、無形資產等。

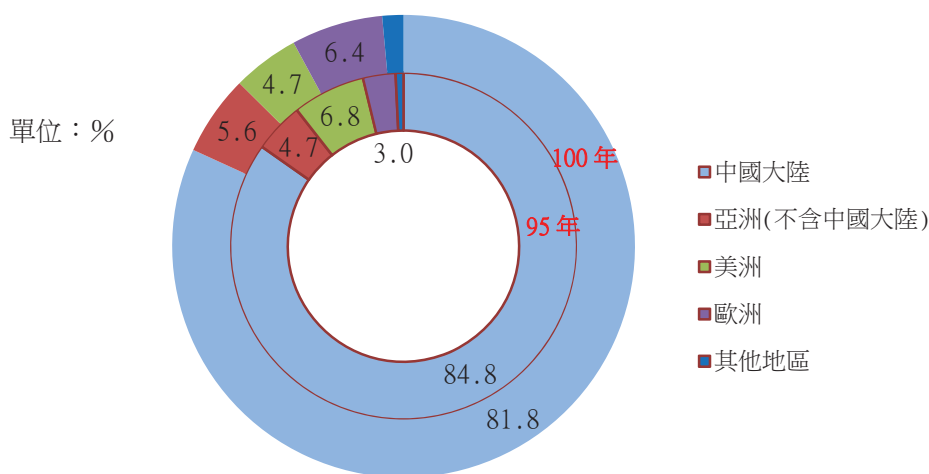
圖 2 大型資訊電子企業實際運用資產結構



二、海外生產集中於中國大陸，占逾 8 成

持續經營 20 年以上之大型資訊電子企業，其 95 年其他資產比重超越實際運用固定資產比重，當年海外生產比重亦高達 67.3%，顯示海外投資擴展積極。按各產地銷售收入比重觀察，以中國大陸（含港澳）占 84.8% 最多，美洲地區 6.8% 次之、亞洲地區（不含中國大陸）4.7% 再次；100 年海外生產比重續增為 77.9%，中國大陸仍為主要產地，集中度略減為 81.8%，歐洲地區增為 6.4% 居次，亞洲地區為 5.6% 再次，中國大陸（含港澳）仍居海外首要生產地（圖 3）。

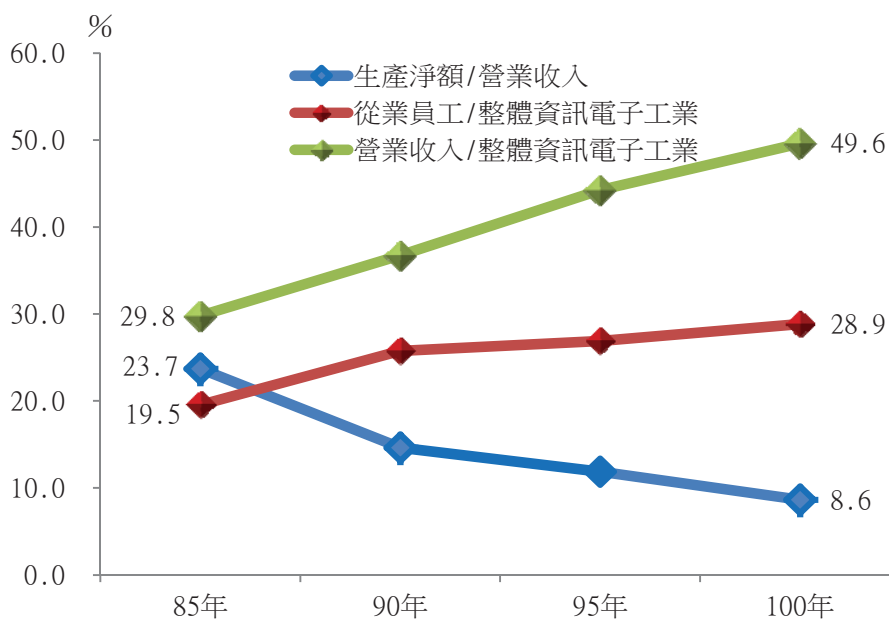
圖 3 大型資訊電子企業海外生產地區收入比重



三、營收規模及就業機會創造均呈遞增，惟價值創造趨降

持續經營 20 年以上之大型資訊電子企業，其營業收入占整體資訊電子工業比重由 85 年之 29.8%，持續攀升至 100 年 49.6%，顯示其營運擴充極為快速，亦驗證大者恆大之趨勢；另從業員工占整體資訊電子工業比重由 19.5% 續增至 100 年之 28.9%，亦呈遞增現象，惟若由價值創造層面觀察，生產淨額占其營業收入比重由 85 年 23.7%，持續降至 100 年之 8.6%，表示每 100 元營收對於整體經濟產生之價值貢獻，由近 24 元減少至 8.6 元，15 年來明顯減少近 3 分之 2，足見彼等企業經由全球化布局創造高度業績成長，進而增加國內就業機會，惟缺乏關鍵技術開發及產品市場經營，致創造價值效能減少（圖 4）。

圖 4 大型資訊電子企業經營趨勢



伍、結語

製造業多年來積極對外投資，並逐漸轉向以資訊電子工業之國際分工模式為主，透過運籌全球資源，帶動科技產業蓬勃發展，惟從大型資訊電子企業觀察，其高度海外生產，雖有助於國內產出及勞動僱用，卻不利於價值創造及國內投資，顯示國內企業全球化經營，仍以生產比較利益為主要考量，以降低成本作為維繫競爭力之手段，惟因缺乏關鍵技術開發及產品市場經營，致價值創造動能不足。未來如何強化技術自主性開發關鍵零組件，有效延伸產業價值鏈之綜效，並透過全球運籌能力，布局國際市場，提升企業品牌形象及價值，當為產業發展重要方向。



第二十二屆南區統計研討會暨
2013年中華機率統計學會年會及學術研討會
國立高雄大學統計學研究所 民國102年6月28至29日
The 22nd South Taiwan Statistics Conference

第二十二屆南區統計研討會，將於102年6月28~29日在國立高雄大學舉行。高雄大學東臨觀音山，西眺台灣海峽，南望85大樓，遠離塵囂，安謐寧靜。校園綠草濕地，鷺鷥點點，繁木流水，生意盎然。我們熱切邀請喜愛統計的朋友們，共同來參與這統計界一年一度的傳統盛會。學術交流及校園走走之餘，並可至鄰近的蚵仔寮漁港看現撈魚貨、看夕陽。本屆研討會將進行多方面統計主題研討，涵蓋領域如下：

數理統計	隨機過程	應用機率	貝氏統計	抽樣調查
無母數統計	統計計算	機器學習	資料採礦	高維度資料分析
巨量資料分析	實驗設計	工業統計	生物統計	生物資訊
流行病學	時間序列分析	空間統計	財務金融	計量經濟等

本研討會設有張文豹先生講座，本屆將由著名統計學者陳毅恆講座教授(香港中文大學統計學系)主講。又配合魏慶榮統計論文獎的設置，將於會中邀請經遴選出之優秀博士生申請人發表演講，並接受評審，結果將於研討會晚宴中頒獎。歡迎大家參加本研討會並發表論文。請於**102年4月30日前**進入「線上報名系統」，上傳欲發表之論文摘要 (500字內) 及 報名資料。

議程委員：任眉眉、俞淑惠、郭美惠、曹振海、陳宏、陳珍信、傅承德、曾勝滄、黃文璋、黃文瀚、黃有榕、黃冠華、黃郁芬、蕭守仁、謝邦昌、羅夢娜

會務委員：郭銳霖、黃士峰、黃錦輝

主辦單位：國立高雄大學統計學研究所、中華機率統計學會

協辦單位：中央研究院統計科學研究所、中國統計學社、中華資料採礦協會、行政院國家科學委員會數學研究推動中心、張文豹文教基金會

會議地點：國立高雄大學理學院/圖書資訊大樓國際會議廳

研討會網址：<http://www.stat.nku.edu.tw/stsc22/>

聯絡人：吳蘭屏小姐，電話：07-5919362，傳真：07-5919360，email: stat-act@nku.edu.tw

國立高雄大學



ISI 短期課程

ISI 將於 2013 年 8 月 25-30 日在香港舉辦第 59 屆全球統計大會 (World Statistics Congress, WSC)，會前 (22-25 日) 於香港大學有短期課程，有興趣參加者請上網洽詢：

<http://www.saasweb.hku.hk/conference/isi-shortcourses/short-courses-2013-register.php>

Thursday, August 22	Friday, August 23	Saturday, August 24	Sunday, August 25
	Business Survey Design (2 days) Instructors: <i>Wesley Yung, Mike Hidioglou</i> Register for this course	Editing and Imputation of Survey Data (1.5 days) Instructors: <i>Eric Rancourt, Jean-Francois Beaumont</i> Register for this course	
	Practical Tools for Designing and Weighting Survey Samples (1 day) Instructors: <i>Richard Valliant, Jill A. Dever</i> Register for this course	Analysis of Complex Sample Survey Data (2 days) Instructors: <i>Kirk M. Wolter, F. Jay Breidt, Jean D. Opsomer</i> Register for this course	
	Actuarial and Statistical Aspects of Reinsurance (1 day) Instructors: <i>Hansjorg Albrecher, Jozef L. Teugels</i> Register for this course	Design of Experiments with Applications in Marketing and Service Operations (1 day) Instructor: <i>Johannes Ledolter</i> Register for this course	
	Wavelet Methods for Environmental Time Series (1 day) Instructor: <i>Debashis Mondal</i> Register for this course	An Introduction to Meta-Analysis (1.5 days) Instructors: <i>Elena Kulinskaya, Stephan Morgenthaler, Robert Staudte</i> Register for this course	
		Heavy Tail Phenomena (1 day) Instructor: <i>Thomas Mikosch</i> Register for this course	

* 50% refund for withdrawal by June 30, 2013 and no refund after that day.

中學生的統計隨堂讚

第 18 回：第三章 資料的解析 (5/10)

出版委員會

4. 相關係數 γ

線性相關的強度可以用所謂的「相關係數」來衡量，相關係數是用數字來衡量線性關係的強度和方向，而不是用“很強的正相關”詞語來描述。

相關係數 γ 值有特定的範圍，介於 1 及 -1 之間：

$$-1 \leq \gamma \leq 1$$

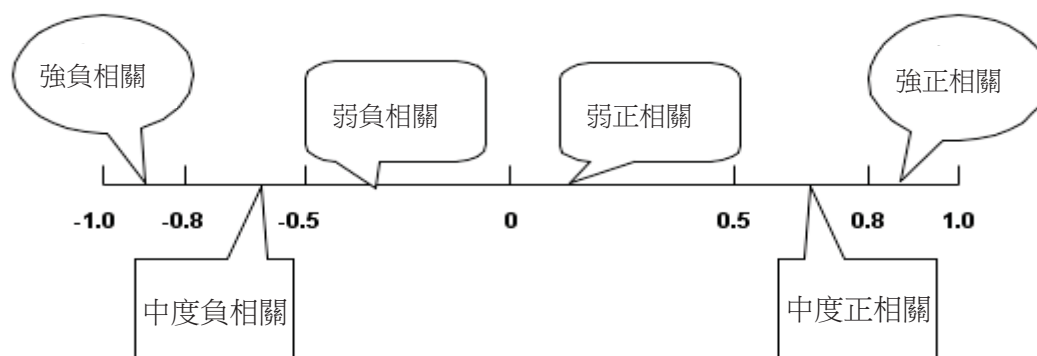
請注意：

- γ 絕不會超出這個範圍之外，所以若有 $\gamma = 2$ 的情況，唯一的解釋就是「計算錯誤」。
- $\gamma = 1$ 是完全正相關，所有的資料點都會落於正坡度的直線上。
- $\gamma = -1$ 則是完全的負相關。

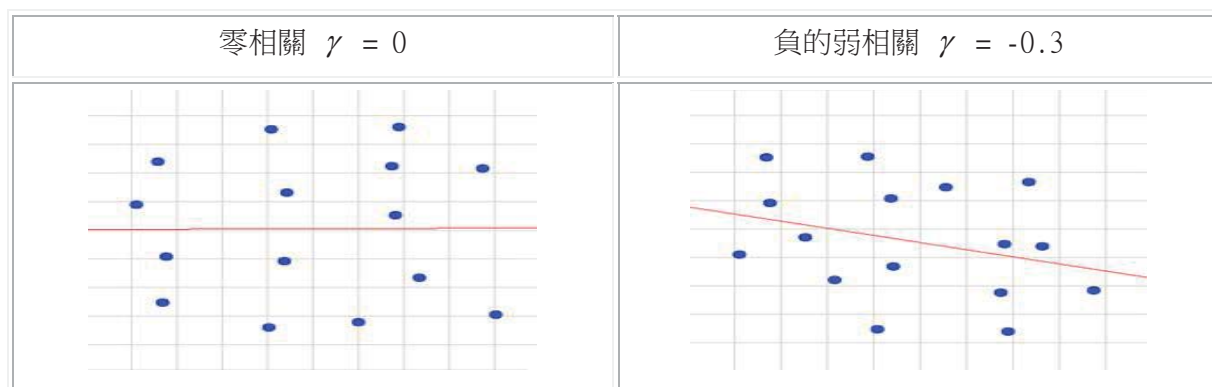
如何由一堆資料裡計算 γ 值？步驟如下：

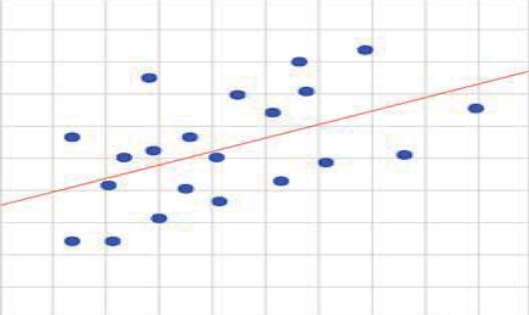
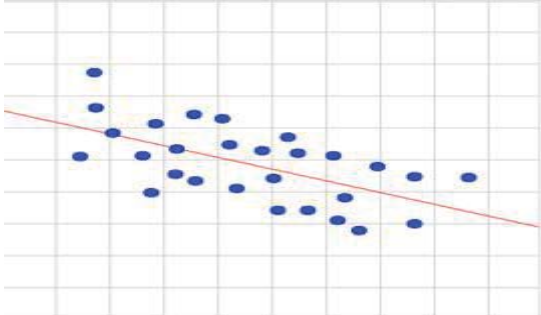
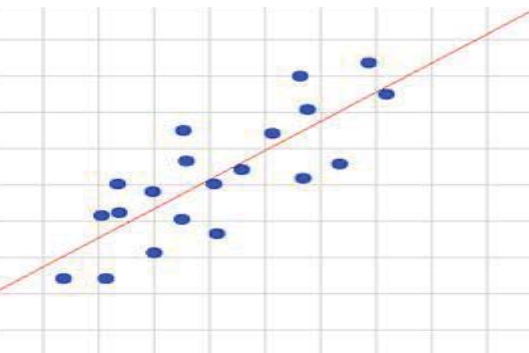
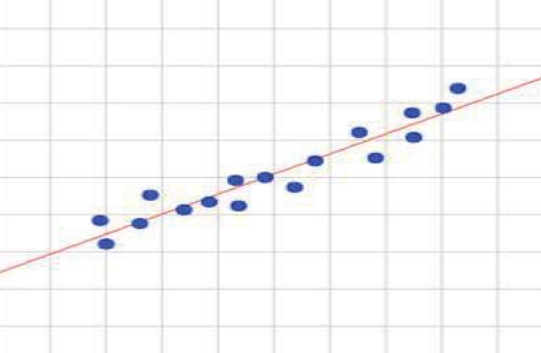
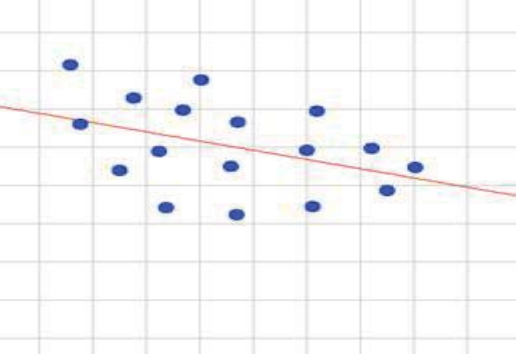
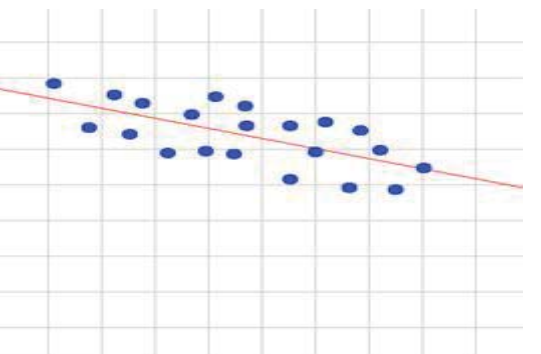
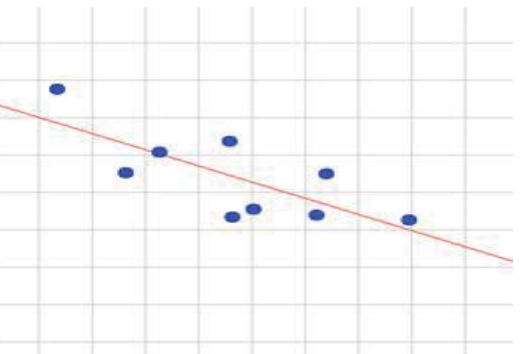
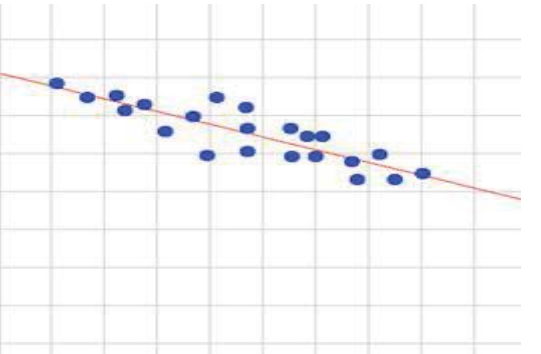
- (1) 繪製散布圖。
- (2) 循資料走勢的方向畫趨勢線。
- (3) 評估資料點與趨勢線的緊密關係。
- (4) 確定 γ 值和適合描述資料群的詞語。

下面的圖有不同的 γ 值協助你推斷 γ 值範圍和作文字描述。



考慮下面的散布圖例子。這些資料點與趨勢線的方向，將有助於描述資料群：



<p>中度正相關 $\gamma = 0.5$</p>	<p>中度負相關 $\gamma = -0.6$</p>
	
<p>強的正相關 $\gamma = 0.8$</p>	<p>很強的正相關 $\gamma = 0.95$</p>
	
<p>現在介紹一些負相關：</p>	
<p>弱的負相關 $\gamma = -0.40$</p>	<p>中度負相關 $\gamma = -0.65$</p>
	
<p>中度負相關 $\gamma = -0.75$</p>	<p>強的負相關 $\gamma = -0.85$</p>
	

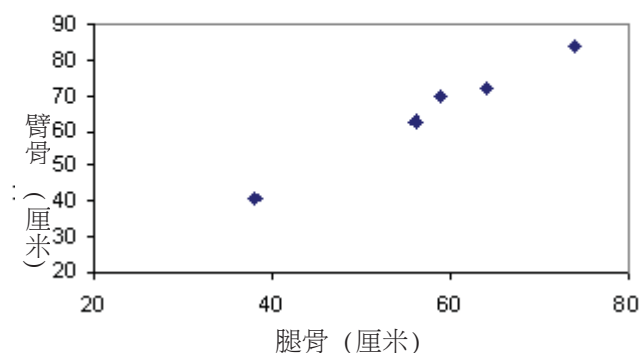
情境 (Moore, 1995)

始祖鳥是一種具有鱗和羽毛的滅絕動物，曾一度被認為是聯結鳥類和爬行動物之間的過渡物種。因只有六個化石標本，且大小差異很大，所以關於這些化石是屬於同一物種或不同物種的看法出現了很多爭議；為了回答這個問題，我們可以將其股骨 (Femur 腿骨) 和肱骨 (Humerus 臂骨) 的資料長度 (厘米) 用散布圖來觀察，圖上的數據來源為來自五個化石標本。

評論：

如果標本屬於同一物種，且差異為來自動物本身年齡的體形大小，則資料集應呈現正相關的關係 (但不一定是線性)。假設有一個資料點和其他各點的雙變數形狀明顯不同，即所謂的異常值，則表示這一個資料點可能是不同物種的標本 (但非確鑿)。

始祖鳥化石腿骨與臂骨散佈圖



測試您的知識

問題：

散布圖顯示什麼？

- (A) 五個化石標本沒有關係，為五個不同的物種。
- (B) 有一個異常值，為兩個不同的物種。
- (C) 有很強的正相關，屬同一個物種的標本。
- (D) 個數太少，無法推論。

答：

你的答案是 (C) 嗎？很棒！散布圖上沒有明顯的異常值。研究人員 (Houck, M.A., Gauthier, et.al 1990) 也繪製尺骨，脛骨和牙齒對股骨長度的散布圖，也得到同樣的關係圖。這些結果導致他們認為這些化石是屬同一個物種、年齡不同致大小不同的結論。

【統計專題分析】

單親家庭簡析

行政院主計總處科員 董曉翠

壹、歐美概況

歐盟、美國單親家庭數量持續增加，引發社會高度關注，以英國為例，2011 年單親家戶占家有未成年子女家戶 26%，2009 年美國 18 歲以下孩童亦有 29% 生長於單親家庭。另一方面，失去一半支持力量的單親家庭，貧窮與社會排除（social exclusion）風險俱大幅提高。2010 年歐盟研究指出，歐洲高達 20% 的孩童生長於單親家庭，其落入貧窮的機率是一般孩童的 2 倍；美國研究亦指出，長期來看，單親家庭的增加是造成美國貧窮孩童增加的主因之一，貧窮的單親家庭可能對孩童順利完成學業並進入勞動市場產生障礙，進而形成與貧窮或社會排除互為因果的惡性循環，大幅提高貧窮世襲的可能性。

貳、我國單親家庭實況

一、2010 年我國單親家庭 32.5 萬戶，較 2001 年增 30.8%

單親家庭視其子女成年、就學或已婚與否，以及有無同住者，而有數種廣義與狹義的認定，因而產生不同的戶數統計，內政部「單親家庭狀況調查」定義單親家庭為「由單一父或母及至少一位未滿 18 歲之未婚子女所組成的家庭，但不得另有同住之已婚子女」，與多數歐、美國家所採定義核心相近。

2010 年我國單親家庭依內政部推計共 32.5 萬戶，占家有未滿 18 歲子女家戶的 11.8%，較 2001 年增 7.7 萬戶，增幅 30.8%。

二、單親母較單親父略多，離婚是形成單親家庭的主因，占 82.5%

歐盟與英、美等國單親家長為女性占 8 至 9 成，離婚、未婚生子與喪偶等成因比重視國情而異，但均占重要比例，因此相關研究與政策均著重於「女性」單親家庭。我國單親家庭則絕大部分因離婚所致，2010 年占 8 成以上，喪偶僅占 1 成 5，未婚單親比例甚低；年齡以 40-49 歲占 4 成半居多；單親家長女性占 56.7%，性別差異程度與單親成因均迥異於歐美。傳統概念上，男性較不若女性善於子女教養且願視需要尋求外界資源，加以近年勞動市場結構轉型、家庭備援功能趨弱，國內弱勢男性單親家長對社會的關注與介入需求日益殷切。

三、18 歲以下的孩子每 10 人有 1 人來自單親家庭

2010 年我國單親家庭未成年子女數合計 48.9 萬人，占未成年人口（2010 年 3 月底）10.4%；單親未成年子女中 6 歲以下者不及 1 成，遠低於一般 18 歲以下人口中未滿 6 歲者之比例（25.7%），此為我國單親成因以離婚為大宗，加以國情特性，國人在考慮離婚時，仍顧及幼子需求所致。

四、單親家戶經濟負擔沉重

2010 年我國單親家庭平均每月收入僅 26,528 元，雖然近 8 成單親家長有工作，但超過 3 分之 1 的家戶每月平均收入低於基本工資，另 3 分之 1 家戶每月平均收入雖超過基本工資卻不及 3 萬元，7 成 1 的單親家戶每月收入不足支應經常性開支，顯見經濟是多數單親家庭難以克服的

問題，生活中其他層面勢必更難顧及。單親家長隻身肩負家計及子女教養重擔而常難以雙全，相關決策單位宜加強提供經濟扶助及子女教養協助，以降低單親家庭成員落入貧窮或社會排除的可能性。

2010 年我國單親家庭概況

單位：戶、%、人、元

項目別	總計/結構比	性別		項目別	結構比	平均每月家庭收入 (元)
		男性單親 (%)	女性單親 (%)			
單親家庭(戶) ①	324,846	43.3	56.7	家長工作狀況	100.0	26,528
				有工作	79.8	29,365
單親成因	100.0			經常性工作	83.0	31,942
未婚	3.0	30.0	70.0	非經常性工作	17.7	17,296
離婚	82.5	48.1	51.9	無工作	20.2	15,302
喪偶	14.6	18.8	81.2	家庭每月平均收入 ②	100.0	26,528
家長年齡	100.0			未滿 17,280 元 ③	35.7	-
未滿 29 歲	6.6	34.8	65.2	17,280 元~未滿 3 萬元	35.8	-
30~39 歲	38.1	43.4	56.6	3 萬~未滿 5 萬元	20.2	-
40~49 歲	45.9	43.9	56.1	5 萬~未滿 7 萬元	4.4	-
50 歲以上	9.4	45.9	54.1	7 萬~未滿 10 萬元	2.2	-
18 歲以下子女人數	488,888	44.6	55.4	10 萬元以上	1.6	-
6 歲以下	9.3	-	-	收入是否足夠經常性開支	100.0	
6~11 歲	34.3	-	-	大約收支平衡	24.5	38,047
12~14 歲	22.4	-	-	收入大於支出	4.3	59,058
15~17 歲	34.0	-	-	收入不夠用	71.3	20,634

資料來源：內政部 2001、2010 年「單親家庭狀況調查」

附註：①2001年單親家庭推估共248,299戶，男性及女性單親比率各為42.2%及57.8%。

②家庭每月平均收入涵蓋範圍包括所有成員的工作所得、政府補助、社會捐助、父母提供、婆家或岳父母家提供、子女提供、親戚朋友提供、贍養費、撫恤金與保險給付、退休金、利息、租金與投資所得等。

③2010年我國基本工資為17,280元。

近 10 年大眾運輸概況

行政院主計總處專員 許石山

單位：百萬人次、億延人公里、%

	大眾運輸合計											
			台灣高鐵		國內航空		台鐵		汽車客運		捷運	
	客運 人次	客運量	客運 人次	客運量	客運 人次	客運量	客運 人次	客運量	客運 人次	客運量	客運 人次	客運量
91 年	1,568	312	—	—	11	33	175	97	1,057	158	324	25
92 年	1,480	290	—	—	10	31	161	87	992	147	316	24
93 年	1,548	311	—	—	10	33	168	94	1,019	158	350	27
94 年	1,553	314	—	—	10	30	170	95	1,013	161	361	27
95 年	1,575	315	—	—	9	27	169	93	1,014	164	384	30
96 年	1,629	337	16	35	6	20	170	89	1,021	160	416	33
97 年	1,718	361	31	66	5	15	179	87	1,054	158	450	35
98 年	1,718	361	32	69	5	13	179	84	1,039	159	462	37
99 年	1,847	382	37	75	5	12	190	90	1,110	163	505	41
100 年	1,983	409	42	81	5	14	206	97	1,164	170	566	46
101 年	2,062	429	45	86	5	15	220	102	1,190	176	602	50
96-101 年 平均增幅	4.6	5.3	—	—	-7.7	-9.6	4.5	1.5	2.7	1.2	7.8	8.8
92-101 年 平均增幅	2.8	3.2	23.4	19.7	-6.8	-7.7	2.3	0.5	1.2	1.1	6.4	7.3

資料來源：交通部。

附註：大眾運輸乃指高鐵、國內航空、台鐵、汽車客運及捷運等。

- 說明：**1. 隨油價不斷攀升（101年較10年前漲88.6%），加重國人自行開車消費負擔，加上環保意識抬頭，國人對大眾運輸的依賴度提高；101年整體大眾運輸服務逾20億人次，客運量429億延人公里，均較91年成長逾3成，平均年增亦約3%，呈穩健成長，其中客運量增長的主要動力來自高鐵，客運人次增長則來自捷運及汽車客運之貢獻。
2. 96年高鐵通車後，大幅縮短台灣西部城鄉差距，一日生活圈儼然形成，客運人次及客運量年平均成長達23.4%及19.7%，成績亮眼，但也衝擊一向肩負我國中長程運輸的台鐵、汽車客運及國內航空，其中又以國內航空影響最大，96~101年平均衰退7.7%，目前僅剩東部及離島航線仍保有營運優勢。
3. 相較國內航空，台鐵與汽車客運雖在96~98年客運量呈現衰退走勢，但皆能即時調整營運策略，台鐵積極推動都會區鐵路捷運化，汽車客運則採取低價促銷優惠及提升服務品質，同時肩負高鐵接駁業務，致客運人次皆不減反增，96~101年平均客運人次分別增4.5%及2.7%，優於92~95年平均的-0.9%及-1.0%。
4. 至於肩負短程運輸的捷運，則因營運範圍持續擴大，98、99年內湖線、蘆洲線相繼通車後，捷運承載於101年突破6億人次，近10年平均客運人次成長6.4%，客運量增幅達7.3%，捷運儼然成為大都會民眾不可或缺的主要運具。

臺灣地區家庭消費支出結構變遷概況

行政院主計總處科員 陳錫慧

年別	平均每戶可支配所得 (萬元)	65歲以上人口 占總人口比率 (%)	消費支出結構按消費型態分(%)									
			合計	食品飲料及菸草	衣著鞋襪類	住宅服務、水電瓦斯及其他燃料	家具設備及家務服務	醫療保健	運輸交通及通訊	休閒、文化及教育消費	餐廳及旅館	什項消費
70	26.6	4.4	100.0	38.6	6.8	24.3	3.9	4.5	7.2	7.5	2.5	4.8
75	34.2	5.3	100.0	33.1	5.9	23.4	3.6	5.4	8.5	9.2	5.8	5.1
80	58.7	6.5	100.0	25.4	6.0	25.8	3.2	5.4	9.4	11.3	7.6	5.9
85	82.6	7.9	100.0	19.7	4.5	25.6	3.3	9.8	10.7	11.5	8.4	6.5
90	86.9	8.8	100.0	17.3	3.7	25.1	2.6	11.4	12.1	12.0	9.0	6.8
95	91.3	10.0	100.0	16.1	3.4	23.7	2.4	13.8	12.8	11.5	9.3	7.0
100	90.8	10.9	100.0	16.2	3.1	24.4	2.5	14.6	13.0	10.4	10.2	5.6
近30年 變動 百分點	-	+6.5	-	-22.4	-3.7	+0.1	-1.4	+10.1	+5.8	+2.9	+7.7	+0.8

資料來源：行政院主計總處「家庭收支調查報告」、內政部人口統計。

- 說明：**
- 臺灣地區家庭消費支出結構，長期以來均以「住宅服務、水電瓦斯及其他燃料」及「食品飲料及菸草」為大宗，70年占逾6成，惟隨社經環境變遷及家戶可支配所得提升，「醫療保健」、「運輸交通及通訊」、「休閒、文化及教育消費」及「餐廳及旅館」所占比重明顯上升，100年合計接近5成。
 - 就各主要消費類別觀察，近30年來，國人在「吃、穿」方面的基本消費支出比重下降最劇，其中「食品飲料及菸草」由70年38.6%降至100年16.2%（-22.4個百分點），「衣著鞋襪類」亦由6.8%降至3.1%（-3.7個百分點）；「住宅服務、水電瓦斯及其他燃料」支出比重則維持在25%左右，仍居首位。
 - 隨著老年人口增加（100年65歲以上人口占總人口達10.9%，較70年提高6.5個百分點）、全民健保的實施及國人保健觀念增強，「醫療保健」支出比重由70年4.5%增至100年14.6%（+10.1個百分點）；而婦女就業率增加、家庭型態及飲食文化改變，外食需求增加，「餐廳及旅館」支出比重30年來由2.5%增至10.2%（+7.7個百分點），上升幅度在各類之中居前兩位。
 - 因各項社經活動之需及通訊科技發展，對於運輸交通及通訊的需求與日俱增，該項支出的比重由70年7.2%遞增至100年13.0%；「休閒、文化及教育消費」支出比重亦由7.5%增至90年代初期之12%，惟近年略降至10.4%，主因少子化及政府陸續推出5歲幼兒免學費、高職免學費、齊一公私立高中學費方案等補助學費措施，家庭教育支出減少所致。

近 10 年我國石化業產銷概況

行政院主計總處科員 林正鴻

	91 年	96 年	100 年	101 年	較 91 年增率	91 年至 101 年 年平均年增 率(%)
					(%)	
生產值(億元)	16,999	35,766	39,708	40,225	136.6	9.0
石油及煤製品	4,316	11,125	11,824	13,600	215.1	12.2
化學材料	8,003	19,066	21,860	20,670	158.3	10.0
塑膠製品	2,608	2,632	2,608	2,587	-0.8	-0.1
外銷值(億元)	4,663	12,893	14,740	14,871	218.9	12.3
外銷比重(%) ^①	31.9	41.8	42.5	42.7	--	--
受僱人數(人)	304,285	294,982	299,704	304,139	0.0	0.0
石油及煤製品	11,816	12,863	14,322	15,030	27.2	2.4
化學材料	65,757	59,710	65,326	68,062	3.5	0.3
塑膠製品	148,590	143,831	137,333	138,053	-7.1	-0.7
平均每桶原油 進口價格(美元)	24.3	67.0	108.1	113.2	365.8	16.6

說明：1. 石化業是以石油為原料生產製造各種化學製品的產業，主要包括石油及煤製品、化學材料、化學製品、橡膠製品及塑膠製品等 5 個中業，依次為上、中、下游產業供應鏈關係，帶動國內相關產業發展，依經濟部統計，101 年整體生產值占製造業 2 成 9，略低於資訊電子業之 3 成 3。

2. 我國 101 年石化產值達 4 兆 225 億元，較 91 年 1 兆 6,999 億元，增 1.4 倍，平均年增率為 9.0%，除因原油價格每桶漲逾 100 美元外，台塑六輕各期工程陸續完工及中國大陸需求增加，亦致石化產值大幅擴增，其中以化學材料占約 5 成最高，由 91 年 8,003 億元增至 101 年 2 兆 670 億元，平均年增 1 成；石油及煤製品約占 3 成居次，同期間由 4,316 億元增至 1 兆 3,600 億元，平均年增 12.2%；塑膠製品業則由 91 年 2,608 億元，降至 101 年 2,587 億元，顯見國內石化工業上游因具競爭力而持續成長，下游塑膠製品業囿於價格轉嫁能力有限或生產線外移，產值不增反減。

3. 就銷售方面觀察，我國石化業雖以內銷為主，惟隨產能漸次擴增，外銷值從 91 年 4,663 億元增至 101 年 1 兆 4,871 億元，增 2.2 倍；外銷比重增至 101 年 42.7%，10 年來提高 10.8 個百分點。

4. 石化業受僱人數近半數集中在勞力相對密集的塑膠製品業，惟隨環保意識抬頭及產業外移等因素衝擊，101 年塑膠製品業受僱人數 13.8 萬人，較 91 年減 7.1%，致 101 年整體石化業受僱人數 30.4 萬人，較 91 年微減，顯示近年石化業生產及外銷值雖呈大幅擴增，惟拓展重心多屬資本密集的上游產業，對就業人數之帶動效果相對有限。

重要社經指標(1/4)

年 (月) 別	人口							人力資源						
	戶籍登記人口數①			自然 增加率 ⑥ (%)	社會 增加率 ⑥ (%)	育齡婦女 總生育率 (%)	性比例 ① (每百女子 所當男子 數)	勞動力 人口 (千人)	勞動力 參與率 (%)	工業占 就業人 口比率 (%)	服務業 占就業 人口比 率 (%)	失業率 (%)		
	(千人)	0到14歲 人口數 (千人)	65歲以上 人口數 (千人)											
94年	22 770	4 259	2 217	2.92	0.65	1 115	103.16	10 371	57.78	67.62	48.12	36.40	57.67	4.13
95年	22 877	4 146	2 287	3.01	1.64	1 115	102.72	10 522	57.92	67.35	48.68	36.59	57.92	3.91
96年	22 958	4 031	2 343	2.76	0.81	1 100	102.28	10 713	58.25	67.24	49.44	36.80	57.92	3.91
97年	23 037	3 905	2 402	2.40	1.02	1 050	101.89	10 853	58.28	67.09	49.67	36.84	58.02	4.14
98年	23 120	3 778	2 458	2.07	1.52	1 030	101.34	10 917	57.90	66.40	49.62	35.85	58.87	5.85
99年	23 162	3 624	2 488	0.91	0.92	895	100.94	11 070	58.07	66.51	49.89	35.92	58.84	5.21
100年	23 225	3 502	2 528	1.88	0.82	1 065	100.57	11 200	58.17	66.67	49.97	36.34	58.60	4.39
101年	23 316	3 412	2 600	3.23	0.67	...	100.26	11 341	58.35	66.83	50.19	36.23	58.75	4.24
3月	23 239	3 477	2 542	2.44	0.24	-	100.49	11 276	58.17	66.66	50.00	36.26	58.68	4.17
4月	23 245	3 469	2 550	2.35	0.67	-	100.47	11 281	58.15	66.71	49.92	36.25	58.71	4.10
5月	23 252	3 463	2 552	2.75	1.00	-	100.43	11 300	58.21	66.90	49.84	36.23	58.78	4.12
6月	23 262	3 457	2 555	4.07	0.84	-	100.41	11 331	58.32	66.98	49.99	36.23	58.77	4.21
7月	23 268	3 448	2 559	1.69	1.67	-	100.38	11 372	58.49	67.01	50.30	36.18	58.81	4.31
8月	23 276	3 441	2 565	3.49	0.60	-	100.36	11 403	58.61	67.06	50.49	36.21	58.79	4.40
9月	23 283	3 431	2 573	3.96	0.70	-	100.34	11 369	58.39	66.77	50.33	36.27	58.75	4.32
10月	23 294	3 424	2 582	5.22	0.32	-	100.32	11 391	58.45	66.81	50.41	36.21	58.81	4.33
11月	23 305	3 417	2 591	5.17	0.82	-	100.29	11 405	58.48	66.79	50.49	36.18	58.82	4.27
12月	23 316	3 412	2 600	4.74	0.73	-	100.26	11 408	58.45	66.81	50.41	36.20	58.82	4.18
102年	23 324	3 410	2 607	3.35	0.83	-	100.23	11 410	58.42	66.84	50.33	36.19	58.84	4.16
1月	23 329	3 404	2 617	2.14	0.38	-	100.21	11 398	58.32	66.69	50.28	36.21	58.82	4.24
2月	23 329	3 404	2 617	2.14	0.38	-	100.21	11 398	58.32	66.69	50.28	36.21	58.82	4.24
3月	23 333	3 399	2 624	1.60	0.47	-	100.19	11 396	58.28	66.63	50.25	36.20	58.82	4.17

年 (月) 別	人力資源						生活環境			公共安全④			
	工業及服務業 每人每月平均薪資		就業服務②				家庭平均 每人每月 用電量 (度)	平均每 人每月 用水量 (立方公尺)	空氣污染 指標PSI 大於100 之比率③ (%)	刑案 發生率 (件/十萬 人)	犯 罪 人口率 (人/十萬 人)	刑案 破獲率 (%)	少年疑 犯人數 ⑤ (人)
	(新臺幣元)	工業	服務業	求供 倍數 (倍)	求職人數 (人)	求才人數 (人)							
94年	43 163	41 908	44 290	1.7	580 020	1008 307	145.8	10.72	4.46	2 442.2	912.6	62.45	9 620
95年	43 493	42 507	44 359	1.4	760 680	1048 590	145.4	11.08	4.16	2 246.8	1 004.2	66.76	10 384
96年	44 414	43 302	45 380	1.3	904 663	1170 045	146.9	11.12	4.02	2 146.0	1 160.1	74.62	10 881
97年	44 424	43 233	45 450	0.9	1147 798	998 126	144.6	11.01	2.97	1 971.7	1 179.2	77.30	11 283
98年	42 275	40 032	44 114	0.8	1414 541	1154 993	145.7	10.72	3.24	1 672.9	1 135.1	80.72	10 762
99年	44 536	42 869	45 930	1.3	1182 588	1494 711	146.5	10.98	2.17	1 607.3	1 163.9	79.72	11 102
100年	45 749	43 946	47 269	1.4	1140 837	1555 485	149.7	11.03	1.38	1 499.0	1 122.5	79.49	13 103
101年	45 888	44 280	47 233	1.6	1003 930	1568 272	144.9	10.98	0.97	1 363.8	1 126.1	83.98	15 078
3月	41 393	39 066	43 343	1.8	83 274	145 475	135.9	11.24	0.79	120.1	92.2	78.30	1 114
4月	41 549	38 985	43 699	2.0	78 562	157 048	129.0	10.66	0.30	116.3	90.7	79.97	1 156
5月	41 924	39 732	43 759	1.9	86 610	166 414	132.5	10.31	1.67	116.9	94.8	81.94	1 307
6月	42 845	41 473	43 996	1.8	84 464	151 415	146.4	10.97	0.82	102.3	77.9	78.82	743
7月	42 511	40 456	44 235	1.5	93 849	140 642	160.3	10.64	0.29	126.4	109.2	84.29	2 131
8月	41 838	40 623	42 858	1.4	92 963	132 883	179.5	11.14	0.17	117.8	102.2	86.58	1 982
9月	44 028	44 529	43 609	1.4	89 258	124 654	190.3	11.59	2.26	111.5	91.7	84.03	936
10月	40 974	39 561	42 154	1.4	92 132	131 541	163.1	11.53	2.69	112.5	94.4	84.98	943
11月	40 043	38 703	41 161	1.4	84 267	113 733	141.0	11.30	1.64	104.6	90.7	86.09	1 098
12月	47 718	45 450	49 604	1.3	73 432	94 188	108.9	11.29	0.68	95.8	82.8	82.42	1 011
102年	60 702	59 588	61 627	1.3	81 431	106 523	120.3	11.03	1.79	103.7	89.3	81.71	1 016
1月	62 343	58 920	65 181	1.6	70 535	113 010	117.1	11.03	...	129.1	134.1	107.54	2 115
2月	62 343	58 920	65 181	1.6	70 535	113 010	117.1	11.03	...	129.1	134.1	107.54	2 115
3月	1.7	88 774	153 781	123.8	10.81	...	102.5	89.2	85.27	971

附註：①係年(月)底數。②93年5月起資料按網際網路就業服務系統數據重新計算，其中求職人數加計各專案登記人數。③指一般監測站監測資料。④自86年起為台灣地區資料。⑤指12歲以上，未滿18歲者。⑥為折合之年比率。

重要社經指標(2/4)

年 (月) 別	公共安全①					全民健保 被保險 人 數 ② (萬人)	公保、勞保、農保 被保險人數(萬人)			國民經濟(新臺幣億元)			
	火 災		機動車 肇事率 (件/萬輛)	道路交通事故 傷亡人數			公教人員 保 險 ②	勞 工 保 險 ②	農 民 保 險 ②	國民生產 毛 額 GNP	國內生產		
	發生次數 (次)	死傷人數 (人)		死亡 (人)	受傷 (人)						毛 額 GDP	民間消費	固定資本 形成毛額
94年	5 139	671	79.81	2 894	203 087	2 231	59	854	165	120 311	117 403	70 907	26 355
95年	4 332	596	80.11	3 140	211 176	2 248	59	868	162	125 552	122 435	72 483	27 307
96年	3 392	518	79.95	2 573	216 927	2 280	59	880	160	132 433	129 105	75 065	28 414
97年	2 886	405	81.39	2 224	227 423	2 292	59	880	157	129 348	126 202	76 100	26 659
98年	2 621	413	87.01	2 092	246 994	2 303	60	903	154	128 951	124 811	75 736	23 536
99年	2 186	391	101.94	2 047	293 764	2 307	60	940	151	139 817	135 521	79 245	28 882
100年	1 772	385	107.30	2 117	315 201	2 320	59	973	148	140 627	136 743	82 346	28 435
101年	1 574	428	107.47	2 040	318 418	2 328	59	971	145	144 892	140 369	84 644	27 403
2月	124	25	8.24	166	24 003	2 318	59	969	147	-	-	-	-
3月	146	48	8.95	177	26 614	2 318	59	975	147	35 811	34 374	21 088	6 255
4月	135	46	8.67	144	25 516	2 318	59	976	147	-	-	-	-
5月	110	32	9.01	166	26 551	2 319	59	976	147	-	-	-	-
6月	107	23	8.33	164	24 339	2 320	59	976	147	34 758	33 627	20 619	6 817
7月	135	15	8.96	156	26 978	2 318	59	980	146	-	-	-	-
8月	129	30	8.45	181	24 673	2 322	58	982	146	-	-	-	-
9月	140	18	8.71	169	25 983	2 322	59	988	146	36 490	35 631	21 603	7 306
10月	163	100	9.77	171	29 165	2 324	59	984	146	-	-	-	-
11月	131	35	9.49	169	28 275	2 325	59	981	145	-	-	-	-
12月	112	16	10.20	196	30 039	2 328	59	971	145	37 833	36 737	21 334	7 026
102年													
1月	131	28	10.14	172	29 710	2 330	59	970	146	-	-	-	-
2月	147	36	8.72	163	25 929	...	59	966	145	-	-	-	-

年 (月) 別	國民經濟(新臺幣億元)												
	國內生產毛額		經 濟				產業結構(%)			平均每人 國民生產毛額		國 民	
	商品及 服務輸出	減:商品及 服務輸入	成長率 (%)	農業	工業	服務業	農業	工業	服務業	新臺幣元	美 元	儲蓄毛額	儲蓄率 (%)
94年	73 417	68 233	4.70	- 4.24	6.93	3.87	1.67	31.26	67.08	529 313	16 449	33 610	27.94
95年	83 257	75 768	5.44	13.84	7.84	4.22	1.61	31.33	67.06	550 099	16 911	37 095	29.55
96年	93 041	82 769	5.98	- 2.42	9.02	4.43	1.49	31.38	67.12	577 869	17 596	40 234	30.38
97年	92 087	85 884	0.73	0.10	0.24	1.06	1.60	29.05	69.35	562 439	17 833	36 681	28.36
98年	77 992	67 201	-1.81	- 3.00	- 4.15	- 0.53	1.73	28.92	69.35	558 751	16 901	35 620	27.62
99年	100 011	90 509	10.76	1.75	23.11	5.50	1.64	31.00	67.36	604 199	19 090	44 298	31.68
100年	104 002	94 953	4.07	7.19	5.65	3.00	1.81	29.76	68.43	606 321	20 574	41 867	29.77
101年	103 390	92 920	1.26	-5.82	0.94	0.83	1.87	28.97	69.16	622 814	21 035	40 862	28.20
2月	-	-	-	-	-	-	-	-	-	-	-	-	-
3月	24 507	22 266	0.59	-6.02	-1.82	0.47	1.72	27.42	70.86	154 145	5 187	9 524	26.60
4月	-	-	-	-	-	-	-	-	-	-	-	-	-
5月	-	-	-	-	-	-	-	-	-	-	-	-	-
6月	26 028	24 042	-0.12	-3.81	-1.69	1.27	2.14	28.84	69.02	149 493	5 040	10 326	29.71
7月	-	-	-	-	-	-	-	-	-	-	-	-	-
8月	-	-	-	-	-	-	-	-	-	-	-	-	-
9月	26 429	23 944	0.73	-6.98	2.03	0.42	1.83	30.88	67.29	156 796	5 249	10 356	28.38
10月	-	-	-	-	-	-	-	-	-	-	-	-	-
11月	-	-	-	-	-	-	-	-	-	-	-	-	-
12月	26 426	22 668	3.72	-6.57	5.06	1.15	1.80	28.68	69.53	162 380	5 559	10 655	28.16
102年													
1月	-	-	-	-	-	-	-	-	-	-	-	-	-
2月	-	-	-	-	-	-	-	-	-	-	-	-	-

說 明：89年起道路交通事故含造成人員傷亡之案件(以前僅指造成人員當場或25小時內死亡之案件)。
附 註：①自86年起為臺閩地區資料。②為臺閩地區年(月)底資料，90年起全民健保被保險人數不包括第四類資料。

重要社經指標(3/4)

年 (月) 別	工業								商業及對外貿易			
	受雇者勞 動生產力 指 數 (民國95年 =100)	工 業 生產指數			工業生產 價 值 (新臺幣億元)	核備對外 投 資 (億美元)	核准僑外 投 資 (億美元)	核發建築 物使用執 照總樓地 板面積 (千平方公尺)	營利事業 家 數 ① (家)	營利事業 銷 售 額 (新臺幣仟萬元)	貿易值(百萬美元)	
		製 造 業	建 築 工 程 業	出口							進口	
94年	96.27	95.51	95.69	91.73	116 861	24.47	42.28	31 028	1 180 235	3 433 432	198 432	182 614
95年	100.00	100.00	100.00	100.00	127 203	43.15	139.69	36 202	1 189 878	3 460 471	224 017	202 698
96年	106.79	107.77	108.34	99.52	140 456	64.70	153.61	36 024	1 187 929	3 606 670	246 677	219 252
97年	105.68	105.85	106.65	90.30	139 777	44.66	82.37	32 717	1 178 882	3 540 993	255 629	240 448
98年	106.34	97.30	98.15	73.07	114 496	30.06	47.98	26 535	1 186 308	3 014 431	203 675	174 371
99年	124.02	123.50	126.22	65.90	147 160	28.23	38.12	24 014	1 214 339	3 637 120	274 601	251 236
100年	128.19	129.71	132.68	71.10	153 505	36.97	49.55	25 885	1 244 172	3 800 319	308 257	281 438
101年	127.23	129.64	132.42	76.36	148 557	80.99	55.59	27 761	1 268 909	3 774 802	301 181	270 473
3月	126.11	135.61	138.98	70.81	13 270	1.86	6.14	2 149	1 248 409	61 382	26 363	23 968
4月	131.95	130.56	133.92	65.02	12 739	2.03	7.73	1 968	1 251 631	585 221	25 524	24 805
5月	127.16	136.10	139.39	75.78	12 937	1.68	2.86	2 289	1 253 767	57 181	26 121	23 795
6月	126.06	128.78	131.58	72.82	12 044	12.07	2.47	2 214	1 256 207	562 353	24 371	21 754
7月	125.90	134.22	136.69	83.06	12 612	38.45	4.29	2 509	1 257 665	55 163	24 897	23 916
8月	126.63	135.94	138.74	78.87	12 861	3.84	2.89	2 379	1 260 267	579 745	24 744	21 310
9月	129.84	129.51	132.51	66.56	12 347	2.82	8.52	2 012	1 261 552	54 999	27 156	23 068
10月	126.16	133.81	136.65	85.90	12 681	5.76	3.67	2 602	1 263 726	569 758	26 514	23 262
11月	124.81	131.74	133.70	114.76	12 464	2.48	3.30	3 493	1 266 353	57 380	24 877	21 482
12月	126.19	128.14	130.61	81.87	12 101	2.38	9.30	2 487	1 268 909	632 997	26 076	21 963
102年												
1月	124.89	132.56	135.34	86.87	12 528	4.30	3.09	2 639	1 268 629	56	25 672	25 161
2月	137.76	105.95	108.13	61.24	10 329	5.77	5.45	1 859	1 269 706	524	19 735	18 815
3月	...	131.16	134.48	66.50	...	2.41	4.06	2 011	27 229	24 026

年 (月) 別	商業及對外貿易					運輸通信						
	出(入)超	對 日 出(入)超 (百萬美元)	對 美 出(入)超 (百萬美元)	對中國大 陸及香港 出(入)超 (百萬美元)	外銷訂單 (億美元)	交通運輸客運人數(百萬人)				高速公路 收費站 通 行 車 輛 數 (萬輛次)	每百人 機 動 車 輛 數 (輛)①	港埠貨物 裝 卸 量 (萬計費噸)
						鐵路	公路	航空(千人)				
								國內	國際			
94年	15 817	-30 943	7 943	55 476	2 563.9	531	1 013	19 294	22 485	57 381	87.2	68 793
95年	21 319	-29 984	9 696	62 526	2 993.1	554	1 014	17 365	23 774	57 471	88.8	70 651
96年	27 425	-30 003	5 569	70 557	3 458.1	603	1 021	12 711	24 432	56 964	90.2	71 026
97年	15 181	-28 952	4 464	66 689	3 517.2	690	1 054	9 850	23 203	54 355	91.6	66 828
98年	29 304	-21 718	5 399	58 148	3 224.4	719	1 039	9 233	23 096	53 957	92.4	60 575
99年	23 364	-33 911	6 087	77 169	4 067.2	779	1 110	9 733	27 737	55 506	93.8	65 540
100年	26 820	-33 972	10 606	78 772	4 361.3	864	1 164	10 484	29 094	57 123	95.7	67 900
101年	30 708	-28 585	9 372	75 079	4 410.1	925	1 190	10 680	32 867	57 351	95.8	69 080
3月	2 395	-2 616	729	6 492	383.7	78	103	748	2 649	4 847	95.4	5 860
4月	719	-2 628	539	5 977	360.9	75	98	962	2 829	4 655	95.3	5 840
5月	2 326	-2 507	864	6 077	364.7	76	104	1 076	2 671	4 615	95.1	6 130
6月	2 617	-2 512	901	6 278	363.8	73	95	959	2 786	4 490	95.2	5 595
7月	981	-2 699	516	6 176	359.4	79	96	1 277	3 051	5 032	95.4	6 097
8月	3 434	-2 225	1 002	6 652	361.5	77	96	1 010	2 959	4 682	95.5	5 663
9月	4 088	-2 196	1 057	6 921	376.6	76	101	866	2 555	4 694	95.7	5 813
10月	3 252	-2 621	1 004	6 756	383.8	81	107	869	2 762	4 738	95.8	6 016
11月	3 395	-1 790	972	6 382	407.3	78	103	738	2 730	4 541	95.8	5 663
12月	4 113	-2 200	611	6 688	393.9	85	106	680	2 835	4 885	95.8	5 768
102年												
1月	512	-2 215	237	5 866	371.4	80	101	621	2 563	4 708	95.9	6 061
2月	920	-1 733	-187	4 815	290.4	73	85	798	2 871	5 201	96.0	4 789
3月	3 203	-2 419	464	7 152	358.4	83	105	723	2 993	4 963	95.8	6 080

說 明：95年1月起之海關進出口貿易統計改按聯合國2004版「國際商品貿易統計手冊」規範之國際準則編布，出、進口總值改採「出口總值=出口+復出口」、「進口總值=進口+復進口」方式編算；並配合財政部已回溯修正各年(月)資料。

附 註：①係年(月)底數。

重要社經指標(4/4)

年 (月) 別	運輸通信		財政、金融及景氣										
	觀光(千人次)		賦稅實徵淨額 (新臺幣百萬元)①			外匯存底 ② (億美元)	匯率		貨幣總計數M2②③		存款 ②③ (新臺幣 億元)	放款與 投資 ②③ (新臺幣 億元)	重貼現率 ② (年息 百分比率)
	國 人 出 國 人 數	來 台 旅 客 人 數	直接稅 (%)	間接稅 (%)	新臺幣/ 美 元		新臺幣/ 日 圓	(新臺幣 億元)	年增率 (%)				
94年	8 208	3 378	1 567 396	59.3	40.7	2 532.9	32.88	0.2815	244 101	6.63	246 116	193 602	2.250
95年	8 671	3 520	1 600 804	60.4	39.6	2 661.5	32.65	0.2760	256 682	5.15	258 115	201 539	2.750
96年	8 964	3 716	1 733 895	63.1	36.9	2 703.1	32.49	0.2916	258 831	0.84	260 525	206 269	3.375
97年	8 465	3 845	1 760 438	65.1	34.9	2 917.1	32.91	0.3656	277 505	7.21	278 652	213 315	2.000
98年	8 143	4 395	1 530 282	62.4	37.6	3 482.0	32.08	0.3491	293 556	5.78	294 486	214 823	1.250
99年	9 415	5 567	1 622 244	62.1	37.9	3 820.1	30.42	0.3753	309 538	5.44	310 057	228 037	1.625
100年	9 584	6 087	1 764 611	62.1	37.9	3 855.5	30.32	0.3925	324 519	4.84	323 022	241 729	1.875
101年	10 240	7 311	1 796 697	60.3	39.7	4 031.7	29.08	0.3383	335 743	3.46	333 003	255 488	1.875
3月	724	693	140 017	29.7	70.3	3 938.7	29.55	0.3611	329 575	5.13	326 708	244 917	1.875
4月	851	691	90 634	37.2	62.8	3 950.7	29.19	0.3656	329 306	4.39	326 582	246 378	1.875
5月	849	599	304 924	64.4	35.6	3 892.8	29.89	0.3807	328 132	4.64	326 195	247 423	1.875
6月	909	608	342 229	92.4	7.6	3 912.4	29.92	0.3771	328 533	4.20	326 082	245 884	1.875
7月	1 041	592	88 440	2.0	98.0	3 911.1	30.03	0.3849	329 273	3.43	327 201	248 322	1.875
8月	934	607	99 589	75.5	24.5	3 942.3	29.98	0.3834	331 662	4.31	329 131	249 350	1.875
9月	819	551	182 205	51.4	48.6	3 979.5	29.34	0.3796	330 753	3.71	328 416	250 106	1.875
10月	912	610	114 120	83.3	16.7	3 992.2	29.26	0.3683	330 837	3.24	328 270	251 619	1.875
11月	773	672	162 743	45.0	55.0	4 009.6	29.10	0.3538	332 429	3.50	330 039	252 725	1.875
12月	753	703	104 186	68.6	31.4	4 031.7	29.08	0.3383	335 743	3.46	333 003	255 488	1.875
102年													
1月	753	527	120 327	34.8	65.2	4 065.6	29.58	0.3268	339 277	2.90	335 833	257 671	1.875
2月	967	572	65 065	60.8	39.2	4 040.8	29.71	0.3251	341 156	3.74	336 024	258 326	1.875
3月	815	759	126 032	33.7	66.3	4 018.9

年 (月) 別	財政、金融及景氣									物價指數年增率(%) (民國95年=100)			
	本國銀行 逾放 比率②④ (%)	股價指數 ⑤ (民國55年 =100)	國際收支餘額 (億美元)			景氣動向指標⑥		對策信號 判 斷 ⑦ (分)	躉售	消費者	進口	出口	
			經常帳	資本帳	金融帳	領先	同時						
94年	2.24	6 092.27	200.6	175.8	-1.2	23.0	0.61	2.30	2.42	-2.46
95年	2.13	6 842.04	60.9	263.3	-1.2	-196.2	5.63	0.60	8.82	2.50
96年	1.84	8 509.56	-40.2	351.5	-1.0	-389.5	6.47	1.80	8.94	3.56
97年	1.54	7 024.06	262.7	275.1	-3.3	-16.6	5.14	3.52	8.84	-2.15
98年	1.15	6 459.56	541.3	429.2	-1.0	134.7	-8.73	-0.86	-9.60	-6.59
99年	0.61	7 949.63	401.7	398.7	-1.2	-3.6	5.46	0.96	7.04	2.02
100年	0.43	8 155.79	62.4	412.3	-1.2	-320.5	4.32	1.42	7.65	0.09
101年	0.40	7 481.34	154.8	495.5	-1.0	-315.0	-1.16	1.93	-1.28	-1.62
3月	0.44	8 020.00	50.9	109.4	-0.2	-37.7	128.4	129.3	14	-0.22	1.25	1.53	-0.79
4月	0.62	7 620.82	-	-	-	-	128.7	130.0	14	-0.56	1.44	-0.04	-0.28
5月	0.58	7 356.84	-	-	-	-	128.9	130.7	15	-0.88	1.74	-0.55	-0.60
6月	0.56	7 142.52	31.1	107.6	-0.2	-77.6	129.1	131.2	15	-1.77	1.76	-2.55	-0.89
7月	0.55	7 187.14	-	-	-	-	129.3	131.6	16	-1.55	2.46	-2.07	-1.22
8月	0.54	7 409.60	-	-	-	-	129.7	132.1	15	-0.91	3.43	-1.06	-1.26
9月	0.51	7 610.38	37.0	118.9	-0.4	-83.7	130.4	132.6	20	-2.35	2.95	-3.21	-3.68
10月	0.49	7 438.14	-	-	-	-	131.3	132.9	19	-3.73	2.33	-5.40	-5.47
11月	0.47	7 255.63	-	-	-	-	132.4	133.1	21	-3.92	1.59	-6.24	-5.56
12月	0.40	7 630.81	35.8	159.6	-0.2	-116.1	133.4	133.2	22	-3.95	1.60	-6.70	-5.04
102年													
1月	0.40	7 759.25	-	-	-	-	134.2	133.1	19	-3.83	1.12	-6.36	-5.12
2月	0.42	7 932.68	-	-	-	-	134.8	132.9	20	-2.27	2.96	-4.56	-2.62
3月	...	7 906.99	135.3	132.4	18	-3.01	1.39	-5.56	-2.79

附註：①為年度資料，其中89年度指88年下半年及89年度。②係年(月)底數。③自101年2月起，調整金融機構之分類及貨幣總計數M2定義；並追溯歷年資料。
④90年(含)起資料係廣義(原逾期放款加計應予觀察放款資料)逾放比率。⑤係月(年)平均數。⑥僅發布月資料。
⑦藍燈(衰退)16分以下；黃藍燈(轉穩或衰退)17~22分；綠燈(穩定)23~31分；黃紅燈(轉熱或趨穩)32~37分；紅燈(過熱)38分以上；僅發布月資料。

中國統計學社

第 35 屆理事暨監事

理事長：石素梅

常務理事：李克昭

黃文璋

蔡鴻坤

羅昌南

常務監事：王維漢

理事：于宗先

任眉眉

吳鐵肩

林麗貞

韋伯韜

許玉雪

許璋瑤

陳宏

陳昌雄

陳珍信

陳婉淑

陳敬宏

陳麗霞

鹿篤瑾

傅承德

曾勝滄

辜炳珍

黃吉實

黃提源

劉三錡

劉天賜

劉惠美

鄭光甫

蕭興富

謝邦昌

蘇媛瓊

監事：吳焄雯

沈金祥

張惠菁

張雲濤

陳憫

黃建中

蔡宗儒

鄭文淵

統計通訊稿約

- 一、刊登原則：本刊所登文章所需稿件為統計專載（針對某特定專題所發表之工作成果及研究心得）。
- 二、文字應流暢精確，以不超過 3,000 字為原則，數字請取 1 位小數。
- 三、翻譯稿請附原文，註明詳細出處，並請取得原著作所有權人同意授權。
- 四、來稿請註明作者姓名、職稱、服務機關。
- 五、來稿檔案格式為 word 檔，圖表請附原 excel 格式，以利統一修正格式。
- 六、本刊對來稿有刪改權，如不願被刪改者請先註明，未能刊登者，稿件恕不退還。
- 七、所投稿件一經發表，作者同意非專屬授權本社（作者仍擁有著作權），雙方權益另簽訂著作權同意書。
- 八、來稿請註明「統計通訊投稿」逕寄：臺北市廣州街 2 號 5 樓，中國統計學社編輯部陳國大先生 (E-Mail: gwardar@dgbas.gov.tw) 收。



統計通訊 = Newsletter of the

Statistical Association. - 第 1 卷第 1

期(民 79 年 1 月) — . . . 臺北市：中國統

計學報雜誌，民 79—

面， 公分

ISSN 1016-6171

1.中國 — 統計 — 期刊

514.205 ○

