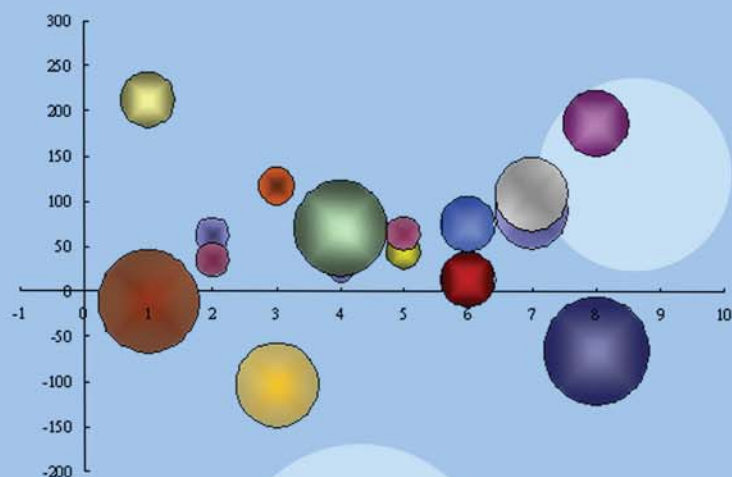
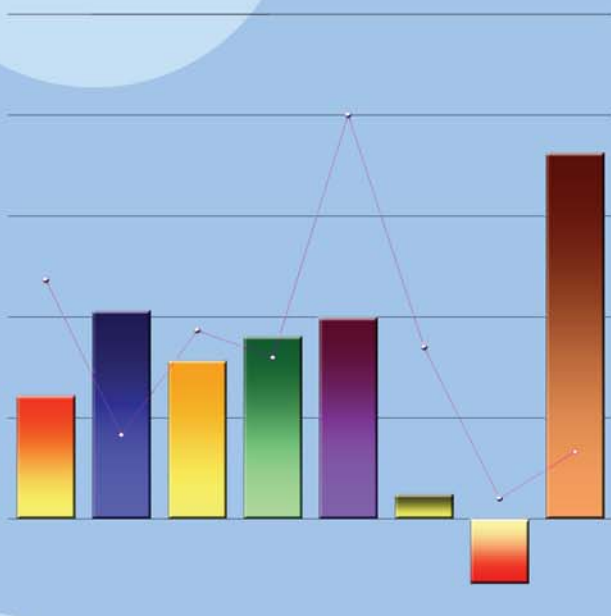
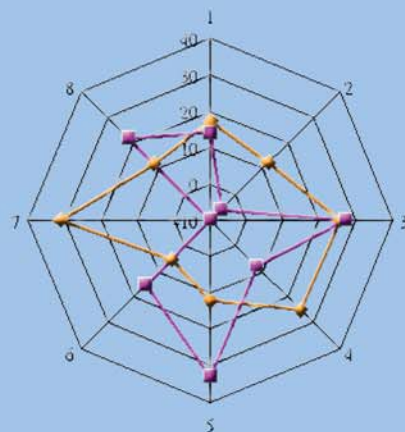
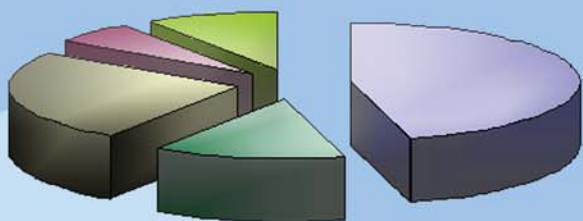


統計通訊

NEWSLETTER OF THE STATISTICAL ASSOCIATION

第24卷第7期 VOL. 24 NO. 7



中國統計學社

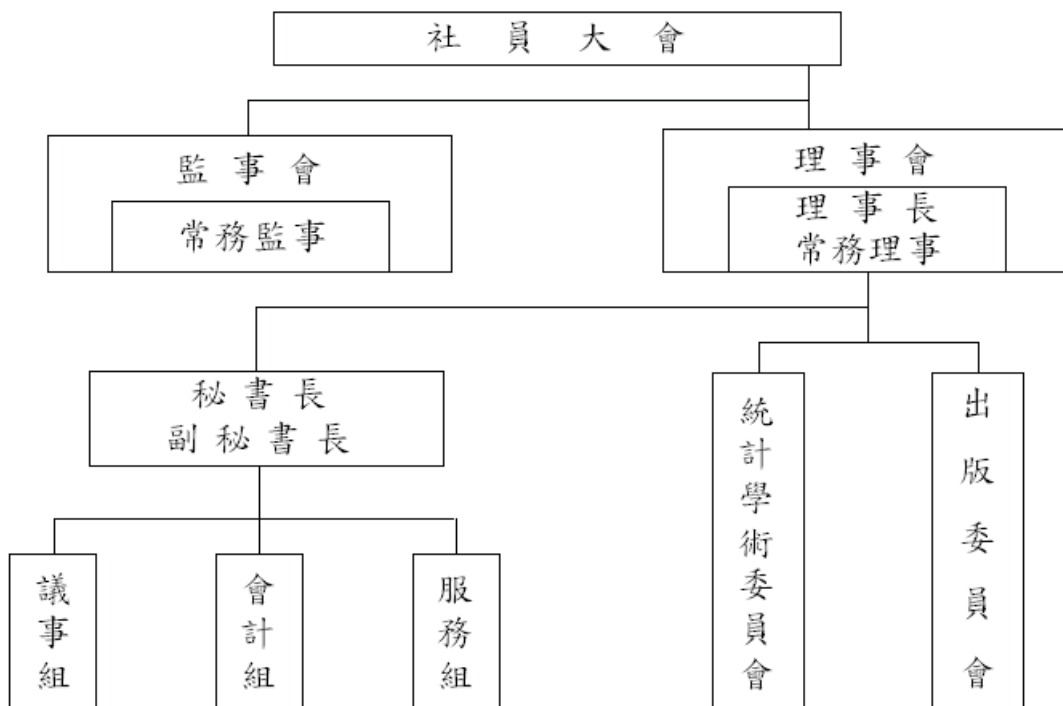
中國統計學社旨在弘揚統計學術，提供統計服務，並以研究統計學理及改良統計方法，促進統計發展為主要目的。本社在民國 19 年 3 月 9 日成立於南京，隨即依社章次第推展社務。政府播遷來台後，為恢弘統計學術功能，經籌備委員會積極策劃，迨民國 50 年完成在台復社，社務遂又陸續順利開展。

為配合推行社務需要，本社依章程在理事會下設統計學術委員會及出版委員會；另置秘書長、副秘書長各一人，下設議事、會計及服務等三組辦理社務有關事宜。本社每年召開社員大會一次，並常聯合有關學術機構共同舉辦各種統計學術研討會，邀請國內外統計學家發表最新統計論文。

在刊物出版方面，本社自民國 52 年 2 月創辦「中國統計學報」，即按季出刊；而後為充實內容，適時迅速提供最新資訊，復於民國 65 年 8 月及 69 年 3 月進行改版，由按季改為按月發行。為期本學報更具學術專業水準，在兼顧統計資訊傳播及服務社員原則下，自民國 79 年 1 月起再次改版，將統計理論、專題研究等部分單獨發行，仍名為「中國統計學報」，每半年出刊乙次，自民國 83 年起再改為按季出刊。另統計應用、統計實務、統計譯述、統計資料及統計消息等部分，則合併以「中國統計通訊」名稱按月發行。上述兩種刊物，與國外學術機構出版刊物定期交換，以加強推動國際統計事務，促進國際統計學術交流。

本社自成立以來，由於種種社務活動積極推展均著有成效，備受國內外學界重視與好評；今後，仍將秉持創社宗旨，積極策進統計學術研究，加速統計學術發展，激勵統計研究風氣，擴大統計服務層面，俾有效提升我國統計水準，提高我國在國際統計學界之地位。

組織系統圖



統計通訊

第 24 卷第 7 期

【統計專載】

- 02 我國綠色國民所得營建廢棄物帳編算作業之改進 呂信瑩

【統計情報】

- 07 ISI 短期課程
08 102 年中國統計學社論文獎甄選 張佩宜

【統計隨堂讚】

- 09 中學生的統計隨堂讚（第 19 回：第三章 資料的解析 6/10）
出版委員會

【統計專題分析】

- 14 全球婦幼健康概況 林慧英
16 近年我國燃氣供需及價格變動概況 方劉信
17 台灣地區營造工程物價指數變動分析 張正鵬
18 近年我國與日本經貿概況 游敏君

【統計資訊與服務】

- 20 重要經社指標

中華民國 79 年 1 月創刊

中華民國 102 年 7 月 1 日出刊

發行所／中國統計學社、中國主計協進社

理事長／石素梅

總編輯／蔡鴻坤

編輯／陳國大

社址／台北市廣州街 2 號

電話／(02) 2380-3535

郵撥帳號／0004130-8

帳號：中國統計學社

行政院新聞局出版事業登記證/局版台誌第 8065 號

中華郵政台北雜字第 1931 號執照登記為雜誌交寄

稿件一經發表，作者同意非專屬授權本社（作者仍擁有著作權）。

我國綠色國民所得營建廢棄物帳編算作業之改進

呂信瑩

行政院主計總處地方統計推展中心科員

壹、前言

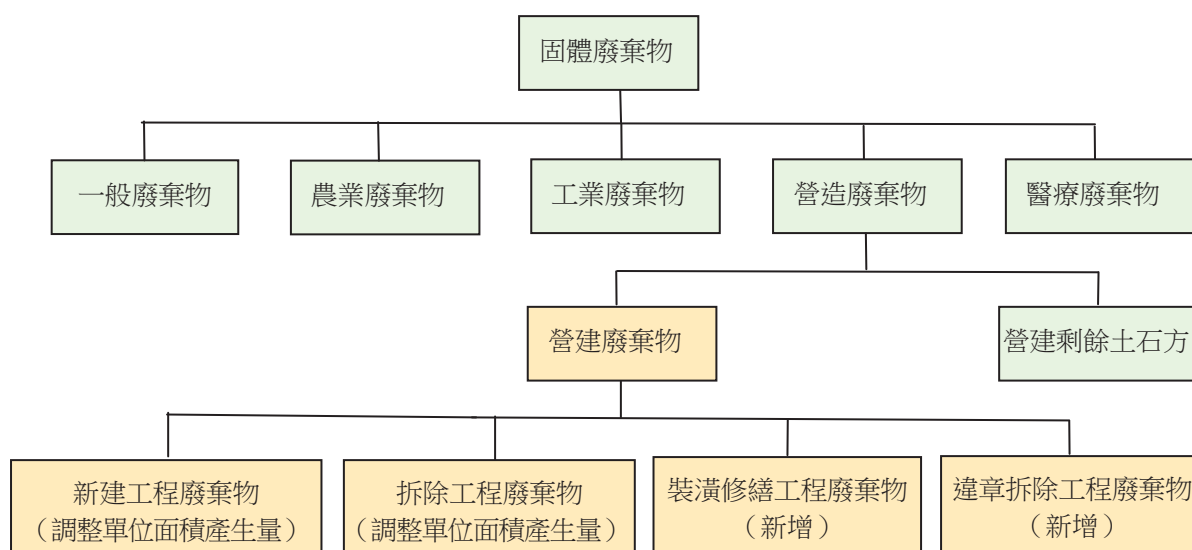
我國綠色國民所得帳之現編架構，在環境污染方面，主要以空氣污染、水污染及固體廢棄物等三類為編算範疇，而營建廢棄物為固體廢棄物之重要一環。依歷年固體廢棄物帳之編算結果顯示，營建廢棄物未妥善處理造成之環境污染質損值約占固體廢棄物總質損值之 5 成以上，為使其編算結果更趨近現況，經參酌內政部營建署於 98 年 12 月公布之「全國營建廢棄物總量概估計畫」研究報告（以下簡稱研究報告），重新檢討編算範圍及估算方法，以精進編算作業。

貳、編算作業改進內容說明

一、調整編算範圍及估算模式

我國綠色國民所得固體廢棄物帳涵蓋範圍包括一般廢棄物、農業廢棄物、工業廢棄物、營造廢棄物、醫療廢棄物等五大類，其中營造廢棄物又分為營建廢棄物及剩餘土石方。營建廢棄物係指建築拆除廢棄物及施工建造產生之廢棄物，如廢木材、金屬、玻璃碎片、木屑、竹片、紙屑等，依研究報告所示，營建廢棄物應包含新建工程、拆除工程、裝潢修繕工程及違章拆除工程等 4 類工程之廢棄物。惟我國綠色國民所得帳針對營建廢棄物原編算範圍僅含新建工程與拆除工程等 2 類工程之廢棄物，係因行政院環保署僅就建築拆除業及部分營造業（興建工程面積達 500 平方公尺以上或工程合約經費為新臺幣 500 萬元以上者）進行列管申報，可據以推算其「單位面積產生量」，但仍有涵蓋範圍不足之問題；另針對裝潢修繕工程及違章拆除工程，則因廢棄物產生量難以掌握，仍無法納入編算。經檢討及評估研究報告所列各類營建廢棄物產生量推估模式，除已將未包括之廢棄物範圍納入外，另也估算裝潢修繕工程及違章拆除工程廢棄物，將可改善相關資料取得困難之問題。

圖 1 固體廢棄物帳編算調整架構



二、調整編算方法及試算結果

依修正後之營建廢棄物編算範圍，並參考研究報告，修訂或增訂各類廢棄物「單位面積（件數）產生量」，據以推估各類廢棄物產生量。

（一）新建與拆除工程

原編新建工程及拆除工程廢棄物之產生量，係分別依內政部營建署公布之核發建造執照總樓地板面積與拆除執照總樓地板面積，並參採該署 91 年及 93 年研究報告所列新建工程及拆除工程之「單位面積產生量」予以估算（圖 2），惟該署 98 年相關研究報告除掌握列管之實際申報廢棄物量，並推估未列管部分之產生量，藉由較完整資料，重新估算「單位面積產生量」（表 1），並據以修正推估歷年產生量（表 2、表 3）。

圖 2 原編營建廢棄物產生量之估算方式

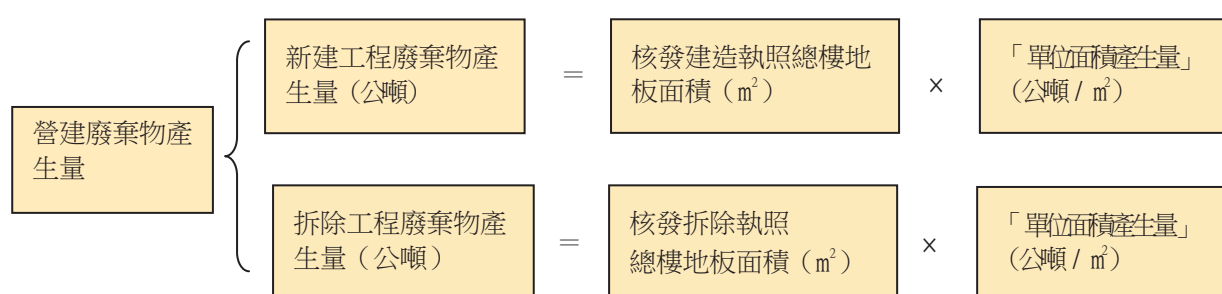


表 1 新建及拆除工程廢棄物單位面積產生量修正概況

類別	修正前	修正後
新建工程 (公噸/m ²)	0.2004	0.19
拆除工程 (公噸/m ²)	0.1777	0.314

說明：修正前之數值係內政部營建署 91 年及 93 年研究報告之估算值，修正後則為 98 年估算。

表 2 修正後新建工程廢棄物產生量推估結果

年別	核發建造執照總樓地板面積 (m ²) (a)	廢棄物單位面積產生量* (公噸/m ²) (b)	廢棄物產生量 (公噸) (c) = (a) × (b)
90	21,629,533	0.19	4,109,611
91	23,078,809	0.19	4,384,974
92	28,356,495	0.19	5,387,734
93	42,497,328	0.19	8,074,492
94	43,200,430	0.19	8,208,082
95	36,664,413	0.19	6,966,238
96	34,732,493	0.19	6,599,174
97	26,166,355	0.19	4,970,000
98	19,915,953	0.19	3,784,031
99	31,174,017	0.19	5,923,063
100	34,148,423	0.19	6,488,200

說明：*係依內政部營建署 98 年研究報告推估之 97 年產生量，與當年核發建造執照總樓地板面積估算而得。

表 3 修正後拆除工程廢棄物產生量推估結果

年別	核發拆除執照 總樓地板面積 (m ²) (a)	廢棄物單位面積產生量* (公噸/m ²) (b)	廢棄物產生量 (公噸) (c) = (a) × (b)
90	972,389	0.314	305,330
91	897,676	0.314	281,870
92	1,408,193	0.314	442,173
93	1,892,970	0.314	594,393
94	2,597,506	0.314	815,617
95	1,645,123	0.314	516,569
96	2,391,170	0.314	750,827
97	1,934,243	0.314	607,352
98	1,585,362	0.314	497,804
99	2,543,820	0.314	798,759
100	2,379,930	0.314	747,298

說明：*係依內政部營建署 98 年研究報告推估之 97 年產生量，與當年核發拆除執照總樓地板面積估算而得。

(二) 裝潢修繕工程

國內目前室內裝修業者所進行之裝潢修繕工程，若為供公眾使用建築物及經內政部認定有必要之非供公眾使用建築物，須依建築物室內裝修管理辦法規定，申請室內裝修使用執照，但對於裝潢修繕工程產生之廢棄物則未列管申報，因此需藉由相關資料予以估算廢棄物產生量。

裝潢修繕工程廢棄物產生量之推估為本次改進作業所新增之編算範圍，係參採研究報告推估之 93 年至 97 年裝潢修繕工程廢棄物產生量及內政部營建署公布之核發使用執照總樓地板面積，經換算各年「單位面積產生量」後，再取其平均值 0.07 公噸/ m²為基準，並據此推估其他年份裝潢修繕工程廢棄物產生量（表 4）。

表 4 裝潢修繕工程廢棄物產生量推估結果

年別	核發使用執照 總樓地板面積 (m ²) (a)	廢棄物單位面積產生量 (公噸/m ²) (b)	廢棄物產生量 (公噸) (c) = (a) × (b)
90	31,167,915	0.07*	2,181,754
91	24,386,270	0.07*	1,707,039
92	26,497,263	0.07*	1,854,808
93	27,872,724	0.08	2,100,000
94	31,027,550	0.07	2,230,000
95	36,202,229	0.06	2,340,000
96	36,024,385	0.07	2,470,000
97	32,717,134	0.08	2,630,000
98	26,534,930	0.07*	1,857,445
99	24,013,834	0.07*	1,680,968
100	25,885,034	0.07*	1,811,952

說明：1. 93 至 97 年之廢棄物產生量，係內政部營建署 98 年研究報告之推估結果。

2. *係本總處推算，取 93 至 97 年「單位面積產生量」之平均值 0.07 公噸/ m²。

(三) 違章拆除工程廢棄物

違章拆除工程廢棄物產生量之推估亦為新增之編算範圍，惟因依違章建築處理辦法之規定，違章建築拆除後之建築材料，僅須通知違章建築所有人、使用人或管理人限期自行清除，並未要求列管申報，故其產生量之推估，係以研究報告之都會區及非都會區「單位件數產生量」為基礎，其中都會區（含直轄市及省轄市）為 6.6 公噸/件、非都會區 37.42 公噸/件，並配合歷年都會區與非都會區之違章建築拆除件數資料進行推估。

另因 100 年部分縣市合併改制，為求資料計算基礎一致，以還原改制前歸屬為原則，惟因改制後之台中市及台南市已無法提供改制前之縣市資料，故將其歸類為「混合區」，並以改制前 92 年至 99 年台中縣、市及台南縣、市等 4 縣市之廢棄物產生量合計值及違章建築拆除總件數估算，「單位件數產生量」為 10.37 公噸/件（表 5）。

表 5 違章拆除工程廢棄物產生量推估結果

年別	違章拆除工程件數 (件數) (a)				廢棄物單位件數產生量 (公噸/件) (b)			廢棄物產生量 (公噸) (c)=Σ(a)*(b)
	總計	都會區	非都會區	混合區	都會區	非都會區	混合區	
92	27,631	17,221	10,410	—	6.6	37.42	—	503,201
93	26,655	17,501	9,154	—	6.6	37.42	—	458,049
94	28,456	18,427	10,029	—	6.6	37.42	—	496,903
95	30,798	16,730	14,068	—	6.6	37.42	—	636,843
96	29,156	15,990	13,166	—	6.6	37.42	—	598,206
97	29,702	15,009	14,693	—	6.6	37.42	—	648,871
98	27,834	14,283	13,551	—	6.6	37.42	—	601,346
99	31,180	14,799	16,381	—	6.6	37.42	—	710,650
100	29,700	10,046	17,211	2,443	6.6	37.42	10.37*	783,723

說明：1.*係本總處依據 92 至 99 年台中縣、台中市、台南縣及台南市等 4 縣市之推估產生量及違章拆除工程件數換算而得。

2.91 年（含）以前無違章拆除工程件數，致無法推估。

三、編算結果修正

經擴大編算範圍及增修訂各類營建廢棄物「單位面積（件數）產生量」估計值後，重新編算我國營建廢棄物總產生量及質損值，各年修正後資料均較修正前增加，其增幅介於 26.9%至 58.6%間（表 6、表 7）。

表 6 各類營建廢棄物產生量修正前後之比較

單位：萬公噸

年別	修正前			修正後					比較 (b) ÷ (a) (%)
	合計 (a)	新建工程	拆除工程	合計 (b)	新建工程	拆除工程	裝潢修繕 工程	違章拆 除工程	
92	593	568	25	819	539	44	185	50	138.11
93	885	852	34	1,123	807	59	210	46	126.89
94	912	866	46	1,175	821	82	223	50	128.84
95	764	735	29	1,046	697	52	234	64	136.91
96	739	696	43	1,042	660	75	247	60	141.00
97	559	524	34	886	497	61	263	65	158.50
98	427	399	28	674	378	50	186	60	157.85
99	670	625	45	911	592	80	168	71	135.97

表 7 營建廢棄物產生量及質損值修正前後之比較

年別	產生量（萬公噸）		未妥善處理量（萬公噸）		質損值（百萬元）		
	修正前	修正後	修正前	修正後	修正前	修正後	增幅（%）
92	593	819	119	164	699	965	38.05
93	885	1,123	177	225	1,108	1,406	26.90
94	912	1,175	182	235	1,138	1,466	28.82
95	764	1,046	153	209	963	1,318	36.86
96	739	1,042	148	208	959	1,352	40.98
97	559	886	112	177	744	1,180	58.60
98	427	674	85	135	557	879	57.81
99	670	911	134	182	903	1,241	37.43

說明：未妥善處理量係以產生量之 20% 推算；質損值則以未妥善處理量乘以單位處理成本而得。

參、結語

為精進我國綠色國民所得營建廢棄物帳之編算作業，未來將賡續掌控業管單位與學界對於本項業務相關資訊，包括研究方法的改進，並適時檢討編算方法，期使編算範圍更務實，統計結果更精確。

【統計情報】

ISI 短期課程

ISI 將於 2013 年 8 月 25-30 日在香港舉辦第 59 屆全球統計大會 (World Statistics Congress, WSC)，會前 (22-25 日) 於香港大學有短期課程，有興趣參加者請上網洽詢：

<http://www.saasweb.hku.hk/conference/isi-shortcourses/short-courses-2013-register.php>

如 6 月 15 日前報名人數不足，該課程可能被取消，已付的註冊費將全數退還。

Thursday, August 22	Friday, August 23	Saturday, August 24	Sunday, August 25
Business Survey Design (2 days) Instructors: <i>Wesley Yung, Mike Hidioglou</i> Register for this course		Editing and Imputation of Survey Data (1.5 days) Instructors: <i>Eric Rancourt, Jean-Francois Beaumont</i> Register for this course	
	Practical Tools for Designing and Weighting Survey Samples (1 day) Instructors: <i>Richard Valliant, Jill A. Dever</i> Register for this course	Analysis of Complex Sample Survey Data (2 days) Instructors: <i>Kirk M. Wolter, F. Jay Breidt, Jean D. Opsomer</i> Register for this course	
	Actuarial and Statistical Aspects of Reinsurance (1 day) Instructors: <i>Hansjorg Albrecher, Jozef L. Teugels</i> Register for this course	Design of Experiments with Applications in Marketing and Service Operations (1 day) Instructor: <i>Johannes Ledolter</i> Register for this course	
	Wavelet Methods for Environmental Time Series (1 day) Instructor: <i>Debashis Mondal</i> Register for this course	An Introduction to Meta-Analysis (1.5 days) Instructors: <i>Elena Kulinskaya, Stephan Morgenthaler, Robert Staudte</i> Register for this course	
		Heavy Tail Phenomena (1 day) Instructor: <i>Thomas Mikosch</i> Register for this course	

First-Round Registration: from now till June 10, 2013 (Payment of the registration fees can be settled on or before June 10, 2013.)

Second-Round Registration: June 11, 2013 and thereafter (Payment should be settled immediately upon successful registration.)

Notes: **50% refund is only applicable for first-round registrants.** If any first-round registrants wish to withdraw from the programme and request for 50% refund, they should contact the Secretariat of ISI Short Courses (wscourse@hku.hk) by June 30, 2013. No refund for any withdrawal after that day.

102 年中國統計學社論文獎甄選

張佩宜
統計學術委員會

本社為鼓勵碩士生統計研究興趣，提高統計學術水準，自民國 76 年起開辦「中國統計學社論文獎」甄選活動。今(102)年度的論文獎甄選活動已經開始！歡迎統計及相關系所碩士班在學學生或剛畢業者踴躍參加，報名資格、方式和給獎標準詳如下表！

102年

中國統計學社論文獎甄選

報名資格

凡 101 學年度為本社團體社員之國內各大學統計及相關系所碩士班在學學生或畢業生之論文，屬於統計方法之應用及統計理論研究，且未領有其他獎學金者，均可申請。

報名方式

請各系(所)有意願且符合規定之碩士班在學學生或畢業生，經由 2 位老師推薦(含指導老師)，填妥申請書並檢附畢業論文及電子檔案(PDF 檔)各乙份，自即日起至 7 月 31 日前函送本社統計學術委員會彙辦(請註明參加「中國統計學社論文獎」甄選，地址：臺北市廣州街 2 號 6 樓，電話：(02) 23803522 張佩宜小姐)，相關檔案文件請逕至本社網站(<http://www.stat.org.tw>)下載。

給獎標準及名額

論文獎採公開評審方式，優等至多 6 名，其中得以 1 名為最優，最優發給獎金 3 萬元及獎牌；優等發給獎金 2 萬元及獎牌；另擇優選取佳作數名，頒發獎牌，並於本社今(102)年底社員大會中頒發。

歡迎您踴躍參加

【統計隨堂讚】

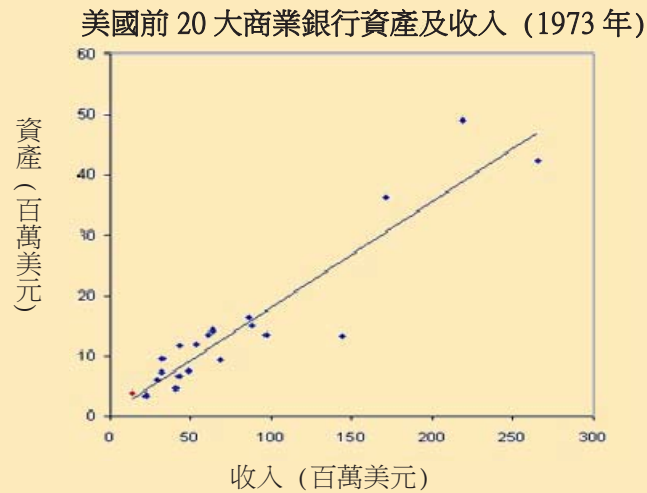
中學生的統計隨堂讚

第 19 回：第三章 資料的解析 (6/10)

出版委員會

情節：

1969—1979 年在美國前 20 大商業銀行的資產及收入



測試您的知識

問題一：

請描述美國前 20 大商業銀行的資產及負債關係。

- (A) 正相關。
- (B) 負相關。

答：(A) 答案是正相關。

問題二：

描述關係的形態線性。

- (A) 線性。
- (B) 曲線。
- (C) 季節性。
- (D) 無關係。

答：(A) 美國前 20 大商業銀行的資產及負債是線性關係。

問題三：

關係的強度為何？

- (A) 無關係。
- (B) 銀行的收入可從他們的資產準確地預測。
- (C) 銀行的資產及負債之間存有一些關係。

答：(B) 美國前 20 大商業銀行的資產及負債有很強的線性關係，圖上用不同顏色顯示的富蘭克林國家銀行 (Frankling National Bank) 在隔年破產，這是美國有史以來最大的銀行倒閉。事實上，請注意富蘭克林銀行的實際收入低於預期收入。因此，當時這些前一年的數據已顯示其績效表現不如資產規模所預期之應有績效。

問題四：

答： (B) 這是一個異常值。

數據點 (150, 12) 可被描述為：

- (A) 影響點。
- (B) 異常值。
- (C) 錯誤。
- (D) 資料群集。

問題五：

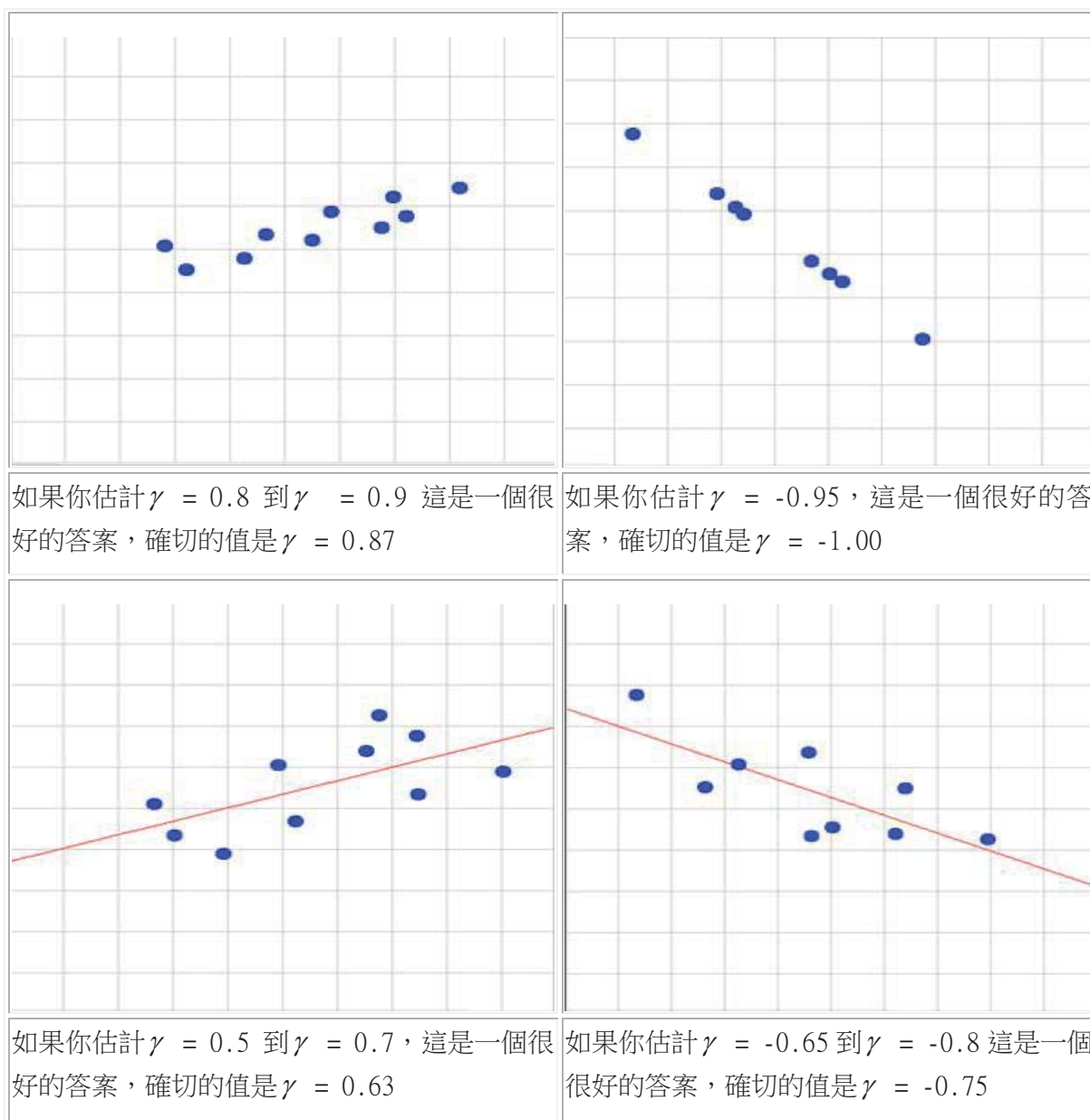
答： (D) 因為它們與資料群集具相同的趨勢方向。

數據點 (175, 36) (225, 50) 和 (270, 42) 可被描述為：

- (A) 異常值。
- (B) 錯誤。
- (C) 無相關。
- (D) 影響點。

測試案例：估計以下散布圖的相關強度（相關係數）：

<p>如果你估計 $\gamma = 0$ 就是一個很好答案，確切的值是 $\gamma = -0.08$</p>	<p>如果你估計 $\gamma = 0.1$ 到 $\gamma = 0.3$ 就是一個很好的答案，確切的值是 $\gamma = 0.22$</p>
<p>如果你估計 $\gamma = -0.3$ 至 $\gamma = -0.5$，這是一個很好的答案，確切的值 $\gamma = -0.45$</p>	<p>如果你估計 $\gamma = 0.3$ 到 $\gamma = 0.5$，這是一個很好的答案，確切的值 $\gamma = 0.38$</p>



5. 最適配直線（迴歸線）

上面的散布圖有一個最適配直線，很容易可以歸納數據集的趨勢和方向。最適配直線的繪製方法：

- 線的各邊有相同數量的資料點，即線是中位數的位置。
- 並非從第一個資料到最後一個資料都要考慮到，因為極端值往往會偏離大趨勢，讓趨勢方向產生誤差。

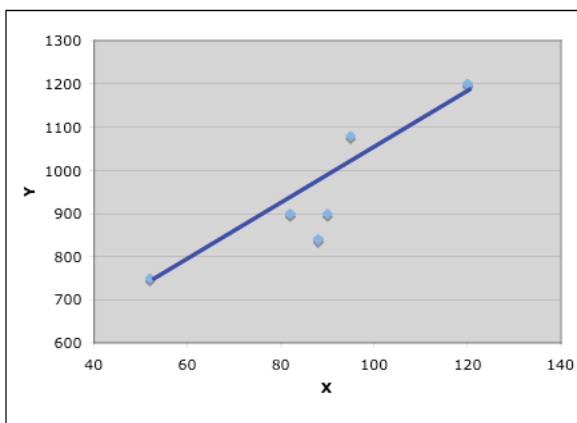
注意：在單變量的資料裡，我們總是會計算出資料集的兩個統計量，一個是中心點，另一個是離散度。同樣地，在雙變數的資料集也有類似的情況。

- (1)測量的中心：雙變數的迴歸線形同單變量中位數的位置。
- (2)測量的離散：資料點到直線的緊密度形同單變量的離散度概念。

下圖是考慮從第一個資料到最後一個資料的結果，這直線並未經過中位數的位置，因為有一個數據在線的上邊，線下則有三個數據，這是常見的錯誤，應避免！

要確定最適配直線的步驟如下：

- (1) 在格線上繪製散布圖，並畫出最適配直線： $\hat{Y} = A + BX$ 。
- (2) 選擇和格線交叉的兩個點，劃一直線，就可以準確地估計其位置。
- (3) 使用下列公式計算坡度(B)。
- (4) 寫偏微分方程式。
- (5) 帶一個點的值到偏微分方程式，計算出“A”項的值。
- (6) 寫出完整的方程式。

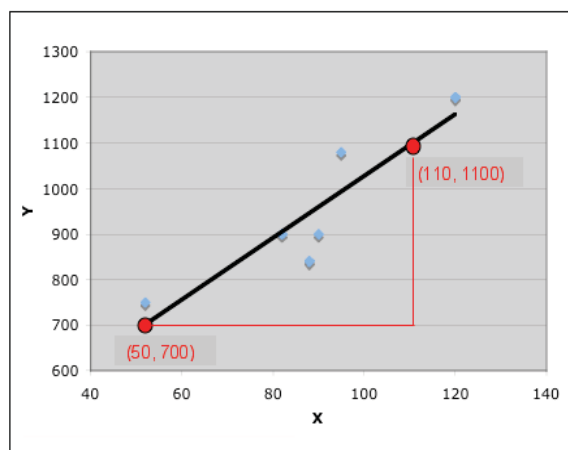


坡度(gradient)=垂直測量差幅/水平測量差幅

例如考慮圖右中的數據如下：

先確定最適配直線：

- 用電腦軟體計算出最適配直線，如上圖的黑線，這是中位數位置，線的上方有 3 個數據；另一邊也有 3 個數據。
- 選擇 (50, 700) 和 (110, 1100) 這兩點。
- 使用公式計算坡度(B)。



$$\text{坡度}(B) = \frac{1100 - 700}{110 - 50} = \frac{400}{60} = 6.67$$

- 方程式公式：

$$\hat{Y} = A + \left(\frac{400}{60}\right)X$$

- 以點 (50, 700) 代入方程式中：

$$700 = A + \left(\frac{400}{60}\right)50$$

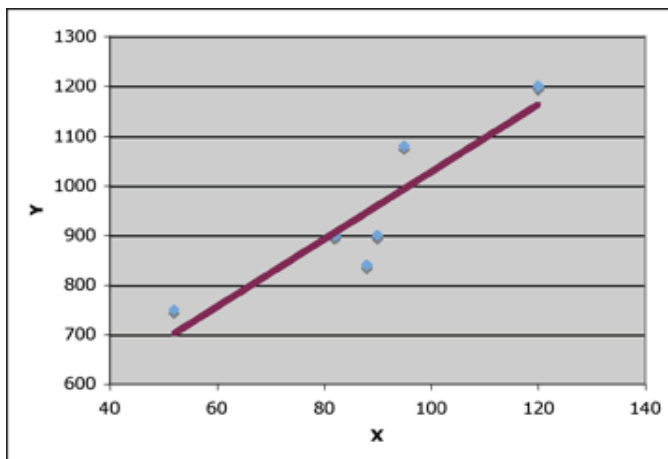
$$700 = A + \frac{20,000}{60}$$

$$A = 366.67$$

- 求出完整的方程式： $\hat{Y} = 366.67 + 6.67X$

有趣的事實： (\bar{X}, \bar{Y}) 這一點會永遠在最適配直線上！

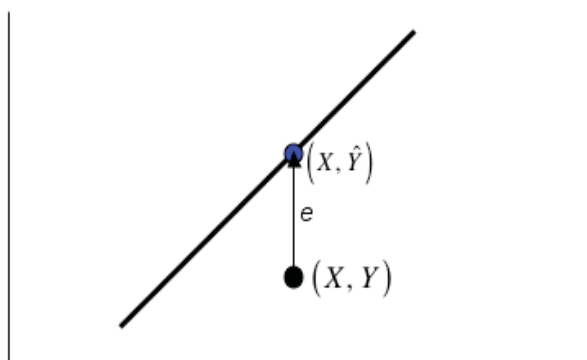
右圖的直線準確地描述了數據的方向，但它並非最適配直線，太偏離中位數位置，下方只有兩個數據點的，但有 4 個數據點在上方，未將數據集等分成兩部分。



事實上，數學的過程是利用所謂的最小平方法計算最適配直線，這是為什麼這條線有時也被稱為最小平方線。這方法的原理是：

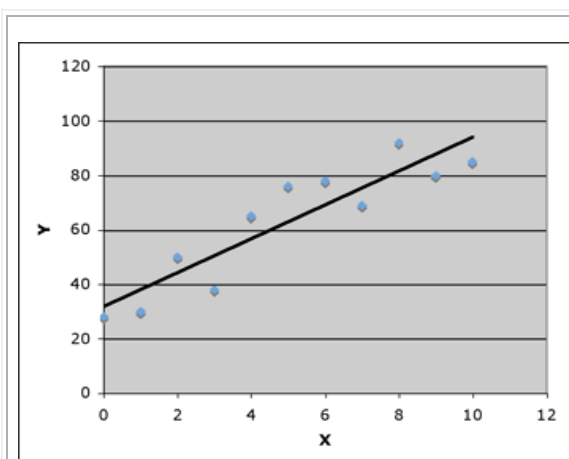
- (1) 找出每個數據和 Y 值的差異。
- (2) 將所有的差異平方。
- (3) 加總所有的差異平方。
- (4) 對可能的直線重複這上述過程，直到達到最小平方差總和的直線出現。
- (5) 這樣我們就可以找到正確的最適配直線（即正確的 A 和 B）。

以符號 e 表示垂直距離（稱作“殘差”，Residual），就是前述平方和加總的值，每一個點和直線間都有一個殘差值。

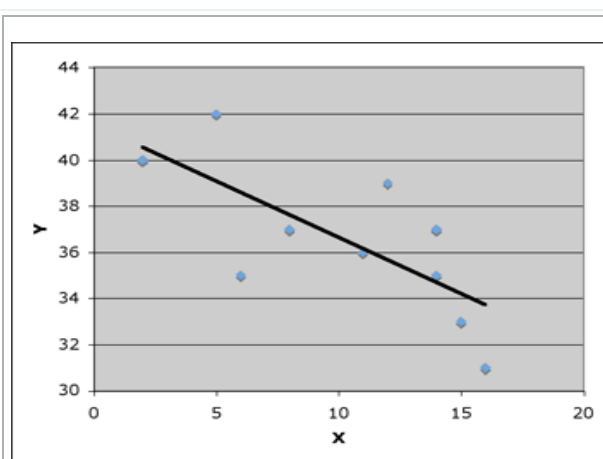


您可能會問為什麼直線方程式的 Y 變數上有一個“帽子”，這是因為 Y 值是用方程式的關係式計算出來，不是一個“真正的數值”。 (X, \hat{Y}) 這一點是在數據點 (X, Y) 上方； (X, \hat{Y}) 是在直線上，但 (X, Y) 通常不是，因為大多數的資料點是環繞在最適配直線周圍。

測試案例：估計下列資料集的最適配直線：



$$\hat{Y} = 31.6 + 6.2X$$



$$\hat{Y} = 41.5 - 0.49X$$

全球婦幼健康概況

林慧英

行政院主計總處科員

壹、婦幼健康為聯合國千禧年宣言具體目標之一

孕產婦及嬰幼兒死亡率是評估一國婦幼健康照護之重要指標，除與醫藥條件完善與否及醫護人力質量有關外，貧窮亦為攸關因素之一。為具體落實消除人類貧窮、飢餓、疾病、文盲、環境惡化及婦女歧視等目標，改善貧窮地區孕產婦及嬰幼兒醫療照護品質，聯合國於 2000 年「千禧年宣言」將「降低幼兒死亡率」、「改善孕產婦保健」列入八大具體目標，2015 年盼將全球孕產婦死亡率降至 1990 年的 1/4，5 歲以下兒童死亡率降至 1/3。

婦幼健康之國際比較

區域①	孕產婦死亡率 (人/10 萬活嬰)			5 歲以下兒童死亡率 (人/1,000 活嬰)			新生兒死亡率②		
	1990 年	2010 年	增減率 (%)	1990 年	2010 年	增減率 (%)	1990 年	2010 年	增減率 (%)
世界	400	210	-47	88	57	-35	32	23	-28
已開發地區	26	16	-39	15	7	-53	7	4	-43
日本	12	5	-56	6	3	-50	3	1	-67
美國	12	21	65	11	8	-27	6	4	-33
東亞	120	37	-69	48	18	-63	23	11	-52
中華民國	12	4	-67	8	5	-38	2	3	50
南韓	18	16	-9	8	5	-38	3	2	-33
中國大陸	120	37	-70	48	18	-63	24	11	-54
東南亞	410	150	-63	71	32	-55	28	15	-46
新加坡	6	3	-40	8	3	-63	4	1	-75
南亞	590	220	-64	117	66	-44	48	32	-33
西亞	170	71	-57	67	32	-52	28	16	-43
北非	230	78	-66	82	27	-67	29	13	-55
撒南非洲	850	500	-41	174	121	-30	43	35	-19
中南美洲	140	80	-41	54	23	-57	23	11	-52

資料來源：行政院衛生署、WHO。

說明：①地區分類係依聯合國之分類標準。

②新生兒係指出生後未滿 28 天。

貳、全球孕產婦死亡率概況

隨各地區醫療技術普遍提升，依世界衛生組織（WHO）估計，2010 年全球孕產婦死亡率為每 10 萬活嬰 210 人，較 1990 年 400 人下降 47%，降幅以東亞地區最明顯，達 69%，其次為北非地區降 66%，然而美國因肥胖、高血壓和糖尿病盛行，孕產婦死亡率不降反升；全球共約 28.7 萬名孕產婦死亡，由於各區醫藥衛生資源落差，孕產婦死亡情形亦有相當大的差異，其中已開發地區孕產婦死亡人數不及全球 1% 最低，孕產婦死亡率每 10 萬活嬰僅 16 人；撒南

非洲地區受 HIV 疫情嚴重影響，孕產婦死亡人數占全球逾五成最高，孕產婦死亡率每 10 萬活嬰達 500 人，且 1990-2005 年間死亡率不減反增，直至增加提供有效治療 HIV 病毒的藥物後，死亡率方獲控制；南亞地區孕產婦死亡人數亦占全球近 3 成，中南美洲占 3%。我國由於醫療進步及重視婦幼衛生保健工作，孕產婦死亡率 20 年來降幅達 67%，2010 年已降至 4 人，與主要國家比較，略高於新加坡 3 人，低於日本 5 人、南韓 16 人及美國 21 人，顯示我國孕產婦醫療照護頗具成效。

參、全球 5 歲以下兒童死亡率概況

依 WHO 估計，2011 年全球 5 歲以下兒童死亡人數約達 690 萬名，其中近 6 成死於可預防或治療的傳染病，前四大主要死因分別為：肺炎、早產、腹瀉及出生窒息，惟瘧疾仍為撒南非洲首要死因。2010 年 5 歲以下兒童死亡率每千名活嬰 57 人，較 1990 年降 35%，其中除撒南非洲進步緩慢以及美國非洲裔婦女早產比率偏高致改善有限外，餘各地區均有顯著的改善，降幅以北非地區最多。我國 5 歲以下兒童及新生兒死亡率分別為每千名活嬰 5 人及 3 人，均低於已開發地區平均值，仍高於日本及新加坡。

我國及其他已開發國家婦女晚婚晚育現象普遍，高齡產婦人數攀升，使胎兒染色體異常機率提高；另不孕症婦女藉由生殖科技治療，多胞胎機率增加，亦推升早產及出生低體重新生兒風險，均為新生兒死亡率增加之隱憂，婦幼健康照護與時俱進愈顯重要。

近年我國燃氣供需及價格變動概況

行政院主計總處科員 方劉信

民國年	97年	98年	99年	100年	101年
天然氣①					
總供給(億立方公尺)	133.5	130.7	160.0	175.5	183.9
自產	14.7	14.8	14.7	15.7	17.0
進口	118.8	115.9	145.3	159.9	166.9
發電及汽電共生(億立方公尺)	95.2	89.9	116.3	125.5	129.1
最終消費(億立方公尺)	21.9	21.9	25.2	28.1	31.2
住宅	8.2	8.1	8.6	9.1	9.3
工業	9.6	9.6	11.6	13.9	16.5
其他②	4.1	4.3	4.9	5.0	5.5
期底價格(元/立方公尺)③					
直營家庭竹苗地區	16.3	16.2	15.8	18.4	20.5
工業用戶	15.1	15.0	14.6	17.3	20.4
液化石油氣					
總供給(萬公秉)	471.7	498.8	426.8	423.5	384.7
自產	291.6	287.1	263.8	220.4	250.0
進口	180.0	211.7	163.0	203.1	134.7
最終消費(萬公秉)	402.7	420.6	381.1	392.4	343.4
住宅	186.2	184.7	178.7	176.1	171.4
工業	76.4	65.4	69.0	54.9	44.9
其他④	140.1	170.5	133.3	161.3	127.0
期底價格(元/公斤)					
家庭用	16.5	24.5	28.5	27.9	30.1
工業用⑤	19.6	27.6	31.2	30.6	32.8
消費者物價燃氣指數年增率(%)	9.9	-8.9	11.0	4.2	8.0
躉售物價燃氣指數年增率(%)	8.3	-14.3	22.2	5.3	6.4
OPEC 現貨平均油價(美元/桶)	94.5	61.1	77.5	107.5	109.5

資料來源：行政院主計總處、經濟部能源局、台灣中油股份有限公司、OPEC。

附註：①含液化天然氣；②運輸部門、農業部門及服務業部門；③NG1(自產天然氣)價格；④運輸部門、農業部門、服務業部門及非能源消費；⑤丙烷、丙丁烷價格。

- 說明：**
- 天然氣及液化石油氣為家庭及工業部門耗用燃料之重要來源，我國缺乏燃氣資源，因此須仰賴進口，以供應國內燃氣需求。
 - 天然氣部分，進口約占 9 成；在發電及汽電共生使用量急速擴增下，進口量逐年攀升，101 年達 166.9 億立方公尺，較 97 年增加 40.5%，平均年增 8.9%。另政府為呼應京都議定書全球 CO₂ 減量之要求，積極推廣低碳之天然氣，業者亦配合擴充瓦斯管線及設備，101 年最終消費為 31.2 億立方公尺，較 97 年增加 42.6%，平均年增 9.3%，以供應工業部門為最多，101 年占 52.7%，其次為住宅部門，占 29.8%。
 - 液化石油氣部分，自 89 年底台塑六輕量產後，國內生產規模大幅擴增，每年供給量一半以上來自於自產，101 年比重為 65%。在需求方面，由於液化石油氣安全性較低，且鋼瓶裝液化石油氣須以人工運送供應用戶，較不方便，致逐漸被天然氣所取代，97 年至 101 年最終消費由 402.7 萬公秉減至 343.4 萬公秉，減少 14.7%（平均年減 3.9%）；101 年供應住宅部門為 49.9%，工業部門為 13.1%。
 - 由於燃氣供應之進口依存度高，價格易受國際需求及油價波動影響。國際油價自 98 年以來持續上漲，迄 101 年 OPEC 現貨平均油價漲幅達 79.2%，加以日本福島核災後，推動相對安全、低碳之液化天然氣(LNG)需求上揚，推升液化石油氣與 LNG 價格，並同步帶動國內價格上漲；然政府基於穩定物價及照顧民生，對燃氣售價調整向來審慎，同期間消費者物價與躉售物價之燃氣指數漲幅相對國際行情和緩，101 年較 98 年分別上漲 25.0%及 36.9%。

台灣地區營造工程物價指數變動分析

行政院主計總處科員 張正鵬

類別	年增率(%)											91至101年 平均年增率 (%)
	91年	92年	93年	94年	95年	96年	97年	98年	99年	100年	101年	
總指數	2.1	4.7	14.1	0.7	7.3	9.0	14.0	-8.9	3.2	3.3	0.8	4.6
材料類	5.2	8.2	20.6	-0.1	9.5	12.2	19.8	-13.3	4.7	4.4	0.6	6.2
水泥及其製品類	2.5	2.4	14.6	4.1	8.1	8.2	8.4	-4.6	-9.8	-0.4	4.8	3.4
預拌混凝土	2.6	1.7	14.6	4.5	9.0	9.2	7.3	-6.1	-12.1	-1.3	5.3	2.9
砂石及級配類	4.9	7.2	13.8	3.1	22.9	17.4	12.8	-9.8	-10.3	-3.1	3.8	5.2
磚瓦瓷類	-0.3	0.6	7.7	2.7	5.3	3.3	9.0	-0.7	-2.0	2.1	5.2	3.3
金屬製品類	10.9	18.9	35.7	-6.6	5.9	19.5	32.7	-29.9	14.4	7.3	-4.5	7.6
鋼筋	15.9	21.8	40.7	-11.6	6.8	25.0	36.9	-36.3	18.2	7.2	-5.5	7.8
木材及其製品類	9.9	2.3	16.2	0.2	8.8	9.7	-0.9	-3.8	14.9	10.9	-2.2	5.4
塑膠製品類	1.5	2.6	12.2	7.2	5.8	3.6	5.5	0.2	8.5	6.3	3.9	5.5
油漆塗裝類	-1.2	0.8	6.6	10.8	3.7	5.5	9.9	1.7	3.1	9.5	5.6	5.7
機電設備類	-2.9	0.2	12.2	6.6	14.4	7.7	5.3	-2.8	6.5	5.9	-0.6	5.4
瀝青及其製品類	7.2	9.1	10.2	3.0	21.5	7.5	35.0	6.2	10.7	3.4	6.7	11.0
雜項類	-1.7	-0.2	7.0	4.8	4.7	5.2	13.6	2.4	2.3	3.8	3.1	4.6
勞務類	-2.6	-1.2	2.1	2.4	2.4	1.6	2.5	0.4	0.6	1.3	1.4	1.3
工資類	-3.7	-1.6	1.3	1.8	1.7	0.9	1.5	-0.1	0.5	1.4	1.7	0.9
機具設備租金類	0.3	-0.4	3.4	3.4	3.6	2.8	4.2	1.2	0.7	1.0	0.9	2.1

資料來源：行政院主計總處。

- 說明：**1. 營造工程物價指數 (CCI) 係衡量營造工程投入材料及勞務之價格變動情形。91 年至 101 年間台灣地區 CCI 平均年增率 4.6%，其中 93 及 97 年更達兩位數漲幅，93 年因全球經濟復甦，國際原物料需求強勁，也帶動建材價格，致上漲 14.1%；97 年因國際原油及國際金屬行情大漲 (OPEC 原油均價漲 36.7%)，帶動國內油電雙漲，雖當年第 4 季起景氣受金融風暴影響而下滑，全年仍漲 14.0%；98 年全球景氣持續低迷，加以比較基期偏高，跌 8.9%，99 及 100 年略有反彈，惟 101 年受制景氣走緩，僅增 0.8%。
2. 就材料類觀察，91 年至 101 年平均年增率 6.2%，各中類均呈上揚，其中以瀝青及其製品類漲 11.0% 最多，在 95 年、97 年因原油、國際航運價格揚升，漲幅各高達 21.5% 及 35.0%。金屬製品類漲 7.6% 次之，主因 93 年市場需求激增，推升鋼材價格，加以船舶運費大幅調高，指數上揚 35.7%，96、97 年因新興地區建設需求大增，帶動煉鋼原料大幅上漲，指數增 19.5% 及 32.7%，98 年則因金融海嘯，致鋼鐵廢料回收過剩，下跌 29.9%。油漆塗裝類、塑膠製品類及機電設備類平均年增率亦隨國際原油或國際農工原料行情分別上漲 5.7%、5.5% 及 5.4%。另水泥及其製品類在 93 年至 97 年間先後受水泥業者聯合壟斷、砂石短缺及成本上揚影響，而出現較大漲勢，之後隨需求衰退及進口水泥低價傾銷轉為下滑，累計 91 至 101 年平均年增率 3.4%。
3. 就勞務類觀察，91 至 101 年平均年增率 1.3%，遠低於材料類的 6.2%，其中機具設備租金類受 93 至 97 年成本提高影響，平均漲 2.1%，工資類隨 93 年全球景氣復甦，營建需求增加，工資止跌回升，惟變動幅度相對和緩，平均年增率 0.9%。

近年我國與日本經貿概況

行政院主計總處薦任視察 游敏君

	95 年	96 年	97 年	98 年	99 年	100 年	101 年	101 年較 95 年增減%
我國來自日本商品進口(億美元)	463	459	465	362	519	522	476	2.8
占我國商品進口比重(%)	22.8	21.0	19.3	20.8	20.7	18.5	17.6	-
自日進口主要產品比重(%)								
化學品	17.5	17.6	17.6	17.8	16.6	18.0	17.6	3.4
電子產品	15.9	15.4	16.5	18.9	17.1	16.4	17.6	13.7
機械	19.0	16.6	16.7	16.6	20.4	17.3	15.6	-15.8
基本金屬及其製品	11.3	13.0	13.1	11.7	11.5	12.2	12.4	12.9
塑膠及其製品	5.4	5.9	5.9	7.0	6.7	7.1	7.5	43.0
我國對日本商品出口(億美元)	163	159	176	145	180	182	190	16.5
占我國商品出口比重(%)	7.3	6.5	6.9	7.1	6.6	5.9	6.3	-
對日出口主要產品比重(%)								
電子產品	38.6	35.2	34.6	40.6	40.5	28.5	30.0	-9.3
基本金屬及其製品	8.5	9.3	9.8	7.9	9.3	11.9	10.7	47.2
塑膠及其製品	5.1	5.6	6.7	6.5	6.9	9.3	9.2	110.5
化學品	6.1	6.9	7.8	6.2	7.5	8.5	7.6	44.9
機械	5.6	5.8	5.4	4.8	4.8	6.4	6.3	31.6
我國對日商品出入超(億美元)	-300	-300	-290	-217	-339	-340	-286	-
日本來台旅客人次(萬人)	116	117	109	100	108	129	143	23.3
占來台旅客人次比重(%)	33.0	31.4	28.3	22.8	19.4	21.3	19.6	-
國人赴日人次(萬人)	121	128	131	111	138	114	156	28.5
占我國出國人次比重(%)	14.0	14.3	15.5	13.7	14.6	11.9	15.2	-

資料來源：財政部、交通部觀光局。

說明：1. 近年來我國與日本貿易占整體對外貿易比重呈遞降趨勢，惟兩國經貿關聯仍相當密切。國內自日本進口占整體進口比重由 95 年 22.8% 漸降至 101 年 17.6%，對日出口所占比重亦從 7.3% 降至 6.3%，但日本仍為我國最大進口來源國及第 4 大出口國。另國人赴日旅遊人次穩定成長；日本來台旅客人次雖於 99 年被中國大陸超越，惟仍居第 2 位，顯示我國與日本旅客往來亦甚頻繁。

2. 日本在先進工業科技居全球領導地位，不僅為我國關鍵零組件與材料重要供應國，更是我國資本設備進口最主要來源（約占整體資本設備進口 3 成）。就主要產品別觀察，101 年自日本進口以化學品及電子產品居首（占自日進口值比重均為 17.6%），其次依序為機械（15.6%）、基本金屬製品（12.4%）及塑膠製品（7.5%）等。與 95 年進口值相較，除機械進口值大幅縮減 15.8%，以致比重由 19.0% 漸降

- 為 15.6%外，其餘主要產品均有所增加。
3. 我國對日出口商品比重向來以電子產品占最大宗，占對日出口值超過三分之一，98 年金融海嘯以來，日本半導體大廠為資產減重，共關閉 17 座晶圓廠，訂單移轉帶動我國對日半導體出口擴增，以致 98~99 年比重升至 4 成；惟 100 年日本東北大地震重創當地生產設備，對我國電子產品需求因而轉為衰退，比重由 99 年 40.5%驟降為 28.5%，101 年略回升至 30.0%。另基本金屬（占對日出口比重 10.7%）、塑膠（9.2%）、化學品（7.6%）、機械（6.3%）等產品增幅相對明顯，101 年較 95 年分別增 47.2%、1.1 倍、44.9%及 31.6%。
 4. 101 年日本來台旅客 143 萬人次，較 95 年增 2 成 3，惟受國內自 97 年 7 月起放寬陸客來台觀光條件影響，中國大陸來台旅客大幅成長，致日本旅客比重由 95 年 33%降至 101 年 19.6%；國人赴日旅客人次方面，近年除 98 年因金融海嘯、100 年因日本強震與核災而縮減外，呈逐年遞增走勢，101 年國人赴日 156 萬人次，占國人出國人次 15.2%，較 95 年略增 1.2 個百分點。另近年來我國赴日人次大多高於日本來台旅客人次，僅 100 年因日本震災，國人赴日縮減近 2 成，日本來台旅客則大增 19.4%，以致出現來台日客多於國人赴日人次之現象。

重要社經指標(1/4)

年 (月) 別	人口							人力資源						
	戶籍登記人口數①			自然 增加率 ⑥ (%)	社會 增加率 ⑥ (%)	育齡婦女 總生育率 (%)	性比例 ① (每百女子 所當男子 數)	勞動力 人口 (千人)	勞動力 參與率 (%)	工業占 就業人 口比率 (%)	服務業 占就業 人口比 率 (%)	失業率 (%)		
	(千人)	0到14歲 人口數 (千人)	65歲以上 人口數 (千人)											
94年	22 770	4 259	2 217	2.92	0.65	1 115	103.16	10 371	57.78	67.62	48.12	36.40	57.67	4.13
95年	22 877	4 146	2 287	3.01	1.64	1 115	102.72	10 522	57.92	67.35	48.68	36.59	57.92	3.91
96年	22 958	4 031	2 343	2.76	0.81	1 100	102.28	10 713	58.25	67.24	49.44	36.80	57.92	3.91
97年	23 037	3 905	2 402	2.40	1.02	1 050	101.89	10 853	58.28	67.09	49.67	36.84	58.02	4.14
98年	23 120	3 778	2 458	2.07	1.52	1 030	101.34	10 917	57.90	66.40	49.62	35.85	58.87	5.85
99年	23 162	3 624	2 488	0.91	0.92	895	100.94	11 070	58.07	66.51	49.89	35.92	58.84	5.21
100年	23 225	3 502	2 528	1.88	0.82	1 065	100.57	11 200	58.17	66.67	49.97	36.34	58.60	4.39
101年	23 316	3 412	2 600	3.23	0.67	...	100.26	11 341	58.35	66.83	50.19	36.23	58.75	4.24
4月	23 245	3 469	2 550	2.35	0.67	-	100.47	11 281	58.15	66.71	49.92	36.25	58.71	4.10
5月	23 252	3 463	2 552	2.75	1.00	-	100.43	11 300	58.21	66.90	49.84	36.23	58.78	4.12
6月	23 262	3 457	2 555	4.07	0.84	-	100.41	11 331	58.32	66.98	49.99	36.23	58.77	4.21
7月	23 268	3 448	2 559	1.69	1.67	-	100.38	11 372	58.49	67.01	50.30	36.18	58.81	4.31
8月	23 276	3 441	2 565	3.49	0.60	-	100.36	11 403	58.61	67.06	50.49	36.21	58.79	4.40
9月	23 283	3 431	2 573	3.96	0.70	-	100.34	11 369	58.39	66.77	50.33	36.27	58.75	4.32
10月	23 294	3 424	2 582	5.22	0.32	-	100.32	11 391	58.45	66.81	50.41	36.21	58.81	4.33
11月	23 305	3 417	2 591	5.17	0.82	-	100.29	11 405	58.48	66.79	50.49	36.18	58.82	4.27
12月	23 316	3 412	2 600	4.74	0.73	-	100.26	11 408	58.45	66.81	50.41	36.20	58.82	4.18
102年	23 324	3 410	2 607	3.35	0.83	-	100.23	11 410	58.42	66.84	50.33	36.19	58.84	4.16
1月	23 329	3 404	2 617	2.14	0.38	-	100.21	11 398	58.32	66.69	50.28	36.21	58.82	4.24
2月	23 333	3 399	2 624	1.60	0.47	-	100.19	11 396	58.28	66.63	50.25	36.20	58.82	4.17
3月	23 336	3 393	2 629	1.21	0.29	-	100.16	11 392	58.23	66.58	50.22	36.15	58.87	4.07

年 (月) 別	人力資源						生活環境			公共安全④			
	工業及服務業 每人每月平均薪資		就業服務②				家庭平均 每人每月 用 電 量 (度)	平均每 人每月 用 水 量 (立方公尺)	空氣污染 指標PSI 大於100 之比率③ (%)	刑 案 發 生 率 (件/十萬 人)	犯 罪 人 口 率 (人/十萬 人)	刑 案 破 獲 率 (%)	少年疑 犯人數 ⑤ (人)
	(新臺幣元)	工業	服務業	求供 倍數 (倍)	求職人數 (人)	求才人數 (人)							
94年	43 163	41 908	44 290	1.7	580 020	1008 307	145.8	10.72	4.46	2 442.2	912.6	62.45	9 620
95年	43 493	42 507	44 359	1.4	760 680	1048 590	145.4	11.08	4.16	2 246.8	1 004.2	66.76	10 384
96年	44 414	43 302	45 380	1.3	904 663	1170 045	146.9	11.12	4.02	2 146.0	1 160.1	74.62	10 881
97年	44 424	43 233	45 450	0.9	1147 798	998 126	144.6	11.01	2.97	1 971.7	1 179.2	77.30	11 283
98年	42 275	40 032	44 114	0.8	1414 541	1154 993	145.7	10.72	3.24	1 672.9	1 135.1	80.72	10 762
99年	44 536	42 869	45 930	1.3	1182 588	1494 711	146.5	10.98	2.17	1 607.3	1 163.9	79.72	11 102
100年	45 749	43 946	47 269	1.4	1140 837	1555 485	149.7	11.03	1.38	1 499.0	1 122.5	79.49	13 103
101年	45 888	44 280	47 233	1.6	1003 930	1568 272	144.9	10.98	0.97	1 363.8	1 126.1	83.98	15 078
4月	41 549	38 985	43 699	2.0	78 562	157 048	129.0	10.66	0.30	116.3	90.7	79.97	1 156
5月	41 924	39 732	43 759	1.9	86 610	166 414	132.5	10.31	1.67	116.9	94.8	81.94	1 307
6月	42 845	41 473	43 996	1.8	84 464	151 415	146.4	10.97	0.82	102.3	77.9	78.82	743
7月	42 511	40 456	44 235	1.5	93 849	140 642	160.3	10.64	0.29	126.4	109.2	84.29	2 131
8月	41 838	40 623	42 858	1.4	92 963	132 883	179.5	11.14	0.17	117.8	102.2	86.58	1 982
9月	44 028	44 529	43 609	1.4	89 258	124 654	190.3	11.59	2.26	111.5	91.7	84.03	936
10月	40 974	39 561	42 154	1.4	92 132	131 541	163.1	11.53	2.69	112.5	94.4	84.98	943
11月	40 043	38 703	41 161	1.4	84 267	113 733	141.0	11.30	1.64	104.6	90.7	86.09	1 098
12月	47 718	45 450	49 604	1.3	73 432	94 188	108.9	11.29	0.68	95.8	82.8	82.42	1 011
102年	60 702	59 588	61 627	1.3	81 431	106 523	120.3	11.03	1.79	103.7	89.3	81.71	1 016
1月	62 343	58 920	65 181	1.6	70 535	113 010	117.1	11.03	1.95	129.1	134.1	107.54	2 115
2月	41 652	39 636	43 323	1.7	88 774	153 781	123.8	10.81	...	102.5	89.2	85.27	971
3月	1.9	79 801	148 950	120.0	10.58	...	96.8	81.5	85.47	919

附註：①係年(月)底數。②93年5月起資料按網際網路就業服務系統數據重新計算，其中求職人數加計各專案登記人數。③指一般監測站監測資料。④自86年起為台灣地區資料。⑤指12歲以上，未滿18歲者。⑥為折合之年比率。

重要社經指標(2/4)

年 (月) 別	公共安全①					全民健保 被保險 人 數 ② (萬人)	公保、勞保、農保 被保險人數(萬人)			國民經濟(新臺幣億元)			
	火 災		機動車 肇事率 (件/萬輛)	道路交通事故 傷亡人數			公教人員 保 險 ②	勞 工 保 險 ②	農 民 保 險 ②	國民生產 毛 額 GNP	國內生產		
	發生次數 (次)	死傷人數 (人)		死亡 (人)	受傷 (人)						國民生產 毛 額 GDP	民間消費	固定資本 形成毛額
94年	5 139	671	79.81	2 894	203 087	2 231	59	854	165	120 311	117 403	70 907	26 355
95年	4 332	596	80.11	3 140	211 176	2 248	59	868	162	125 552	122 435	72 483	27 307
96年	3 392	518	79.95	2 573	216 927	2 280	59	880	160	132 433	129 105	75 065	28 414
97年	2 886	405	81.39	2 224	227 423	2 292	59	880	157	129 348	126 202	76 100	26 659
98年	2 621	413	87.01	2 092	246 994	2 303	60	903	154	128 951	124 811	75 736	23 536
99年	2 186	391	101.94	2 047	293 764	2 307	60	940	151	139 817	135 521	79 245	28 882
100年	1 772	385	107.30	2 117	315 201	2 320	59	973	148	140 627	136 743	82 346	28 435
101年	1 574	428	107.47	2 040	318 418	2 328	59	971	145	144 936	140 421	84 651	27 462
3月	146	48	8.95	177	26 614	2 318	59	975	147	35 811	34 374	21 088	6 255
4月	135	46	8.67	144	25 516	2 318	59	976	147	-	-	-	-
5月	110	32	9.01	166	26 551	2 319	59	976	147	-	-	-	-
6月	107	23	8.33	164	24 339	2 320	59	976	147	34 758	33 627	20 619	6 817
7月	135	15	8.96	156	26 978	2 318	59	980	146	-	-	-	-
8月	129	30	8.45	181	24 673	2 322	58	982	146	-	-	-	-
9月	140	18	8.71	169	25 983	2 322	59	988	146	36 490	35 631	21 603	7 306
10月	163	100	9.77	171	29 165	2 324	59	984	146	-	-	-	-
11月	131	35	9.49	169	28 275	2 325	59	981	145	-	-	-	-
12月	112	16	10.20	196	30 039	2 328	59	971	145	37 833	36 737	21 334	7 026
102年													
1月	131	28	10.14	172	29 710	2 330	59	970	146	-	-	-	-
2月	147	36	8.72	163	25 929	2 331	59	966	145	-	-	-	-
3月	134	30	9.81	167	29 174	2 333	59	966	145	36 687	35 300	21 463	6 560

年 (月) 別	國民經濟(新臺幣億元)												
	國內生產毛額		經 濟				產業結構(%)			平均每人 國民生產毛額		國 民	
	商品及 服務輸出	減:商品及 服務輸入	成長率 (%)	農業	工業	服務業	農業	工業	服務業	新臺幣元	美 元	儲蓄毛額	儲蓄率 (%)
94年	73 417	68 233	4.70	- 4.24	6.93	3.87	1.67	31.26	67.08	529 313	16 449	33 610	27.94
95年	83 257	75 768	5.44	13.84	7.84	4.22	1.61	31.33	67.06	550 099	16 911	37 095	29.55
96年	93 041	82 769	5.98	- 2.42	9.02	4.43	1.49	31.38	67.12	577 869	17 596	40 234	30.38
97年	92 087	85 884	0.73	0.10	0.24	1.06	1.60	29.05	69.35	562 439	17 833	36 681	28.36
98年	77 992	67 201	-1.81	- 3.00	- 4.15	- 0.53	1.73	28.92	69.35	558 751	16 901	35 620	27.62
99年	100 011	90 509	10.76	1.75	23.11	5.50	1.64	31.00	67.36	604 199	19 090	44 298	31.68
100年	104 002	94 953	4.07	7.19	5.65	3.00	1.81	29.76	68.43	606 321	20 574	41 867	29.77
101年	103 358	92 730	1.32	-4.43	0.93	0.83	1.90	28.95	69.15	623 004	21 042	40 816	28.16
3月	24 507	22 266	0.59	-6.02	-1.82	0.47	1.72	27.42	70.86	154 145	5 187	9 524	26.60
4月	-	-	-	-	-	-	-	-	-	-	-	-	-
5月	-	-	-	-	-	-	-	-	-	-	-	-	-
6月	26 028	24 042	-0.12	-3.81	-1.69	1.27	2.14	28.84	69.02	149 493	5 040	10 326	29.71
7月	-	-	-	-	-	-	-	-	-	-	-	-	-
8月	-	-	-	-	-	-	-	-	-	-	-	-	-
9月	26 429	23 944	0.73	-6.98	2.03	0.42	1.83	30.88	67.29	156 796	5 249	10 356	28.38
10月	-	-	-	-	-	-	-	-	-	-	-	-	-
11月	-	-	-	-	-	-	-	-	-	-	-	-	-
12月	26 426	22 668	3.72	-6.57	5.06	1.15	1.80	28.68	69.53	162 380	5 559	10 655	28.16
102年													
1月	-	-	-	-	-	-	-	-	-	-	-	-	-
2月	-	-	-	-	-	-	-	-	-	-	-	-	-
3月	25 183	22 891	1.67	4.25	1.62	1.51	1.73	28.20	70.07	157 290	5 323	10 010	27.28

說 明：89年起道路交通事故含造成人員傷亡之案件(以前僅指造成人員當場或25小時內死亡之案件)。
附 註：①自86年起為臺閩地區資料。②為臺閩地區年(月)底資料，90年起全民健保被保險人數不包括第四類資料。

重要社經指標(3/4)

年 (月) 別	工業								商業及對外貿易				
	受雇者勞 動生產力 指 數 (民國95年 =100)	工 業 生產指數			工業生產 價 值 (新臺幣億元)	核備對外 投 資 (億美元)	核准僑外 投 資 (億美元)	核發建築 物使用執 照總樓地 板 面 積 (千平方公尺)	營利事業 家 數 ① (家)	營利事業 銷 售 額 (新臺幣仟萬元)	貿易值(百萬美元)		
		製 造 業	建 築 工 程 業	出口							進口		
94年	96.27	75.00	72.94	128.46	116 762	24.47	42.28	31 028	1 180 235	3 433 432	198 432	182 614	
95年	100.00	78.60	76.30	140.05	127 710	43.15	139.69	36 202	1 189 878	3 460 471	224 017	202 698	
96年	106.79	84.70	82.66	139.37	141 662	64.70	153.61	36 024	1 187 929	3 606 670	246 677	219 252	
97年	105.68	83.73	81.92	126.46	141 333	44.66	82.37	32 717	1 178 882	3 540 993	255 629	240 448	
98年	106.34	77.11	75.53	102.33	116 016	30.06	47.98	26 535	1 186 308	3 014 431	203 675	174 371	
99年	124.02	95.75	95.52	92.95	149 384	28.23	38.12	24 014	1 214 339	3 637 120	274 601	251 236	
100年	128.19	100.00	100.00	100.00	155 638	36.97	49.55	25 885	1 244 172	3 800 319	308 257	281 438	
101年	127.23	99.75	99.68	107.12	150 615	80.99	55.59	27 761	1 268 909	3 774 802	301 181	270 473	
4月	131.95	100.49	101.21	90.04	12 935	2.03	7.73	1 968	1 251 631	585 221	25 524	24 805	
5月	127.16	104.60	105.46	105.54	13 125	1.68	2.86	2 289	1 253 767	57 181	26 121	23 795	
6月	126.06	99.88	99.98	102.31	12 216	12.07	2.47	2 214	1 256 207	562 353	24 371	21 754	
7月	125.90	103.68	103.12	116.11	12 776	38.45	4.29	2 509	1 257 665	55 163	24 897	23 916	
8月	126.63	104.40	104.01	109.85	13 042	3.84	2.89	2 379	1 260 267	579 745	24 744	21 310	
9月	129.84	99.12	98.96	93.08	12 516	2.82	8.52	2 012	1 261 552	54 999	27 156	23 068	
10月	126.16	102.45	102.36	120.38	12 858	5.76	3.67	2 602	1 263 726	569 758	26 514	23 262	
11月	124.81	100.79	100.23	163.18	12 634	2.48	3.30	3 493	1 266 353	57 380	24 877	21 482	
12月	126.19	98.49	98.37	116.02	12 284	2.38	9.30	2 487	1 268 909	632 997	26 076	21 963	
102年	124.89	102.94	102.63	122.29	12 721	4.30	3.09	2 639	1 268 629	56	25 672	25 161	
2月	137.76	82.28	81.89	86.68	10 460	5.77	5.45	1 859	1 269 706	524	19 731	18 809	
3月	125.52	101.06	101.36	93.01	12 802	2.41	4.06	2 011	1 271 732	59	27 229	24 026	
4月	...	99.61	100.02	76.79	...	4.50	2.98	1 664	25 045	22 774	

年 (月) 別	商業及對外貿易					運輸通信						
	出(入)超	對 日 出(入)超 (百萬美元)	對 美 出(入)超 (百萬美元)	對中國大 陸及香港 出(入)超 (百萬美元)	外銷訂單 (億美元)	交通運輸客運人數(百萬人)				高速公路 收費站 通 行 車 輛 數 (萬輛次)	每百人 機 動 車 輛 數 (輛)①	港埠貨物 裝 卸 量 (萬計費噸)
						鐵路	公路	航空(千人)				
國內	國際											
94年	15 817	-30 943	7 943	55 476	2 563.9	531	1 013	19 294	22 485	57 381	87.2	68 793
95年	21 319	-29 984	9 696	62 526	2 993.1	554	1 014	17 365	23 774	57 471	88.8	70 651
96年	27 425	-30 003	5 569	70 557	3 458.1	603	1 021	12 711	24 432	56 964	90.2	71 026
97年	15 181	-28 952	4 464	66 689	3 517.2	690	1 054	9 850	23 203	54 355	91.6	66 828
98年	29 304	-21 718	5 399	58 148	3 224.4	719	1 039	9 233	23 096	53 957	92.4	60 575
99年	23 364	-33 911	6 087	77 169	4 067.2	779	1 110	9 733	27 737	55 506	93.8	65 540
100年	26 820	-33 972	10 606	78 772	4 361.3	864	1 164	10 484	29 094	57 123	95.7	67 900
101年	30 708	-28 585	9 372	75 079	4 410.1	925	1 192	10 680	32 867	57 351	95.8	69 080
4月	719	-2 628	539	5 977	360.9	75	99	962	2 829	4 655	95.3	5 840
5月	2 326	-2 507	864	6 077	364.7	76	105	1 076	2 671	4 615	95.1	6 130
6月	2 617	-2 512	901	6 278	363.8	73	95	959	2 786	4 490	95.2	5 595
7月	981	-2 699	516	6 176	359.4	79	96	1 277	3 051	5 032	95.4	6 097
8月	3 434	-2 225	1 002	6 652	361.5	77	96	1 010	2 959	4 682	95.5	5 663
9月	4 088	-2 196	1 057	6 921	376.6	76	101	866	2 555	4 694	95.7	5 813
10月	3 252	-2 621	1 004	6 756	383.8	81	107	869	2 762	4 738	95.8	6 016
11月	3 395	-1 790	972	6 382	407.3	78	103	738	2 730	4 541	95.8	5 663
12月	4 113	-2 200	611	6 688	393.9	85	106	680	2 835	4 885	95.8	5 768
102年	512	-2 215	237	5 866	371.4	80	101	621	2 563	4 708	95.9	6 061
2月	922	-1 734	-187	4 814	290.4	73	85	798	2 871	5 201	96.0	4 789
3月	3 203	-2 419	464	7 152	358.4	83	107	723	2 993	4 963	95.8	6 080
4月	2 271	-2 026	755	6 175	356.9	78	...	889	3 043	4 805	95.7	5 974

說 明：95年1月起之海關進出口貿易統計改按聯合國2004版「國際商品貿易統計手冊」規範之國際準則編布，出、進口總值改採「出口總值=出口+復出口」、「進口總值=進口+復進口」方式編算；並配合財政部已回溯修正各年(月)資料。

附 註：①係年(月)底數。

重要社經指標(4/4)

年 (月) 別	運輸通信		財政、金融及景氣										
	觀光(千人次)		賦稅實徵淨額 (新臺幣百萬元)①			外匯存底 ② (億美元)	匯率		貨幣總計數M2②③		存款 ②③ (新臺幣 億元)	放款與 投資 ②③ (新臺幣 億元)	重貼現率 ② (年息 百分比率)
	國 人 出 國 人 數	來 台 旅 客 人 數	直接稅 (%)	間接稅 (%)	新臺幣/ 美 元		新臺幣/ 日 圓	(新臺幣 億元)	年增率 (%)				
94年	8 208	3 378	1 567 396	59.3	40.7	2 532.9	32.88	0.2815	244 101	6.63	246 116	193 602	2.250
95年	8 671	3 520	1 600 804	60.4	39.6	2 661.5	32.65	0.2760	256 682	5.15	258 115	201 539	2.750
96年	8 964	3 716	1 733 895	63.1	36.9	2 703.1	32.49	0.2916	258 831	0.84	260 525	206 269	3.375
97年	8 465	3 845	1 760 438	65.1	34.9	2 917.1	32.91	0.3656	277 505	7.21	278 652	213 315	2.000
98年	8 143	4 395	1 530 282	62.4	37.6	3 482.0	32.08	0.3491	293 556	5.78	294 486	214 823	1.250
99年	9 415	5 567	1 622 244	62.1	37.9	3 820.1	30.42	0.3753	309 538	5.44	310 057	228 037	1.625
100年	9 584	6 087	1 764 611	62.1	37.9	3 855.5	30.32	0.3925	324 519	4.84	323 022	241 729	1.875
101年	10 240	7 311	1 796 697	60.3	39.7	4 031.7	29.08	0.3383	335 743	3.46	333 003	255 488	1.875
4月	851	691	90 634	37.2	62.8	3 950.7	29.19	0.3656	329 306	4.39	326 582	246 378	1.875
5月	849	599	304 924	64.4	35.6	3 892.8	29.89	0.3807	328 132	4.64	326 195	247 423	1.875
6月	909	608	342 229	92.4	7.6	3 912.4	29.92	0.3771	328 533	4.20	326 082	245 884	1.875
7月	1 041	592	88 440	2.0	98.0	3 911.1	30.03	0.3849	329 273	3.43	327 201	248 322	1.875
8月	934	607	99 589	75.5	24.5	3 942.3	29.98	0.3834	331 662	4.31	329 131	249 350	1.875
9月	819	551	182 205	51.4	48.6	3 979.5	29.34	0.3796	330 753	3.71	328 416	250 106	1.875
10月	912	610	114 120	83.3	16.7	3 992.2	29.26	0.3683	330 837	3.24	328 270	251 619	1.875
11月	773	672	162 743	45.0	55.0	4 009.6	29.10	0.3538	332 429	3.50	330 039	252 725	1.875
12月	753	703	104 186	68.6	31.4	4 031.7	29.08	0.3383	335 743	3.46	333 003	255 488	1.875
102年													
1月	753	527	120 327	34.8	65.2	4 065.6	29.58	0.3268	339 277	2.90	335 833	257 671	1.875
2月	967	572	65 065	60.8	39.2	4 040.8	29.71	0.3251	341 160	3.74	336 028	258 337	1.875
3月	815	759	126 032	33.7	66.3	4 018.9	29.87	0.3191	342 284	3.86	337 765	259 666	1.875
4月	898	692	101 623	36.6	63.4	4 051.9

年 (月) 別	財政、金融及景氣									物價指數年增率(%) (民國95年=100)			
	本國銀行 逾放 比率②④ (%)	股價指數 ⑤ (民國55年 =100)	國際收支餘額 (億美元)			景氣動向指標⑥		對策信號 判 斷 ⑦ (分)	躉售	消費者	進口	出口	
			經常帳	資本帳	金融帳	領先	同時						
94年	2.24	6 092.27	200.6	175.8	-1.2	23.0	0.61	2.30	2.42	-2.46
95年	2.13	6 842.04	60.9	263.3	-1.2	-196.2	5.63	0.60	8.82	2.50
96年	1.84	8 509.56	-40.2	351.5	-1.0	-389.5	6.47	1.80	8.94	3.56
97年	1.54	7 024.06	262.7	275.1	-3.3	-16.6	5.14	3.52	8.84	-2.15
98年	1.15	6 459.56	541.3	429.2	-1.0	134.7	-8.73	-0.86	-9.60	-6.59
99年	0.61	7 949.63	401.7	398.7	-1.2	-3.6	5.46	0.96	7.04	2.02
100年	0.43	8 155.79	62.4	412.3	-1.2	-320.5	4.32	1.42	7.65	0.09
101年	0.40	7 481.34	154.8	498.6	-1.0	-314.3	-1.16	1.93	-1.28	-1.62
4月	0.62	7 620.82	-	-	-	-	98.6	99.8	14	-0.56	1.44	-0.04	-0.28
5月	0.58	7 356.84	-	-	-	-	98.6	100.2	15	-0.88	1.74	-0.55	-0.60
6月	0.56	7 142.52	31.1	108.7	-0.2	-77.6	98.6	100.5	15	-1.77	1.76	-2.55	-0.89
7月	0.55	7 187.14	-	-	-	-	98.7	100.8	16	-1.55	2.46	-2.07	-1.22
8月	0.54	7 409.60	-	-	-	-	98.9	101.0	15	-0.91	3.43	-1.06	-1.26
9月	0.51	7 610.38	37.0	120.0	-0.4	-83.7	99.4	101.3	20	-2.35	2.95	-3.21	-3.68
10月	0.49	7 438.14	-	-	-	-	100.1	101.5	19	-3.73	2.33	-5.40	-5.47
11月	0.47	7 255.63	-	-	-	-	100.9	101.6	21	-3.92	1.59	-6.24	-5.56
12月	0.40	7 630.81	35.8	159.3	-0.2	-115.4	101.7	101.7	22	-3.95	1.60	-6.70	-5.04
102年													
1月	0.40	7 759.25	-	-	-	-	102.4	101.7	19	-3.83	1.12	-6.35	-5.13
2月	0.42	7 932.68	-	-	-	-	102.9	101.6	20	-2.29	2.96	-4.60	-2.63
3月	0.42	7 906.99	21.5	110.9	-0.3	-95.2	103.4	101.4	18	-3.10	1.37	-5.67	-2.79
4月	...	7 893.42	-	-	-	-	103.8	101.2	17	-3.69	1.04	-6.21	-2.74

附註：①為年度資料，其中89年度指88年下半年及89年度。②係年(月)底數。③自101年2月起，調整金融機構之分類及貨幣總計數M2定義；並追溯歷年資料。
④90年(含)起資料係廣義(原逾期放款加計應予觀察放款資料)逾放比率。⑤係月(年)平均數。⑥僅發布月資料。
⑦藍燈(衰退)：16分以下；黃藍燈(轉穩或衰退)：17~22分；綠燈(穩定)：23~31分；黃紅燈(轉熱或趨穩)：32~37分；紅燈(過熱)：38分以上。

中國統計學社

第 35 屆理事暨監事

理事長：石素梅

常務理事：李克昭

黃文璋

蔡鴻坤

羅昌南

常務監事：王維漢

理事：于宗先

任眉眉

吳鐵肩

林麗貞

韋伯韜

許玉雪

許璋瑤

陳宏

陳昌雄

陳珍信

陳婉淑

陳敬宏

陳麗霞

鹿篤瑾

傅承德

曾勝滄

辜炳珍

黃吉實

黃提源

劉三錡

劉天賜

劉惠美

鄭光甫

蕭興富

謝邦昌

蘇媛瓊

監事：吳焄雯

沈金祥

張惠菁

張雲濤

陳憫

黃建中

蔡宗儒

鄭文淵

統計通訊稿約

- 一、刊登原則：本刊所登文章所需稿件為統計專載（針對某特定專題所發表之工作成果及研究心得）。
- 二、文字應流暢精確，以不超過 3,000 字為原則，數字請取 1 位小數。
- 三、翻譯稿請附原文，註明詳細出處，並請取得原著作所有權人同意授權。
- 四、來稿請註明作者姓名、職稱、服務機關。
- 五、來稿檔案格式為 word 檔，圖表請附原 excel 格式，以利統一修正格式。
- 六、本刊對來稿有刪改權，如不願被刪改者請先註明，未能刊登者，稿件恕不退還。
- 七、所投稿件一經發表，作者同意非專屬授權本社（作者仍擁有著作權），雙方權益另簽訂著作權同意書。
- 八、來稿請註明「統計通訊投稿」逕寄：臺北市廣州街 2 號 5 樓，中國統計學社編輯部陳國大先生 (E-Mail: gwardar@dgbas.gov.tw) 收。



統計通訊 = Newsletter of the

Statistical Association. - 第 1 卷第 1

期(民 79 年 1 月) — . . . 臺北市：中國統

計學報雜誌，民 79—

面， 公分

ISSN 1016-6171

1.中國 — 統計 — 期刊

514.205 ○

