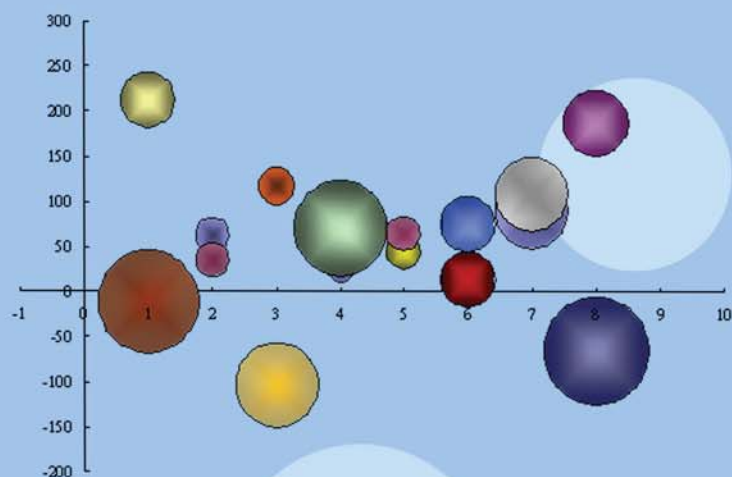
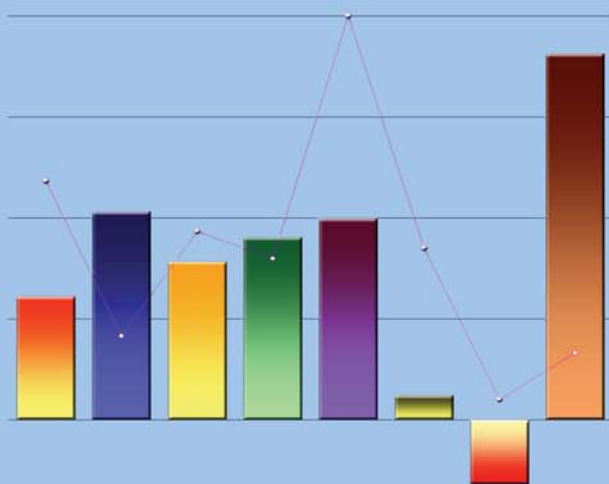
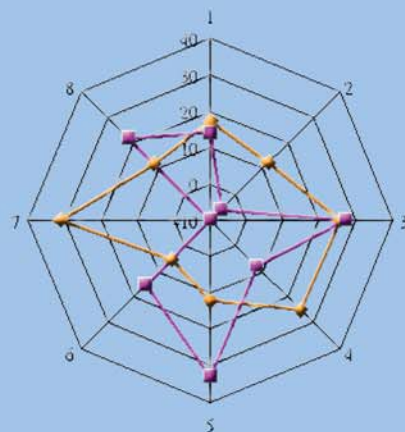
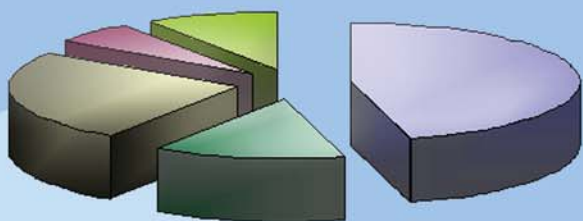


統計通訊

NEWSLETTER OF THE STATISTICAL ASSOCIATION

第24卷第9期 VOL. 24 NO. 9



中國統計學社

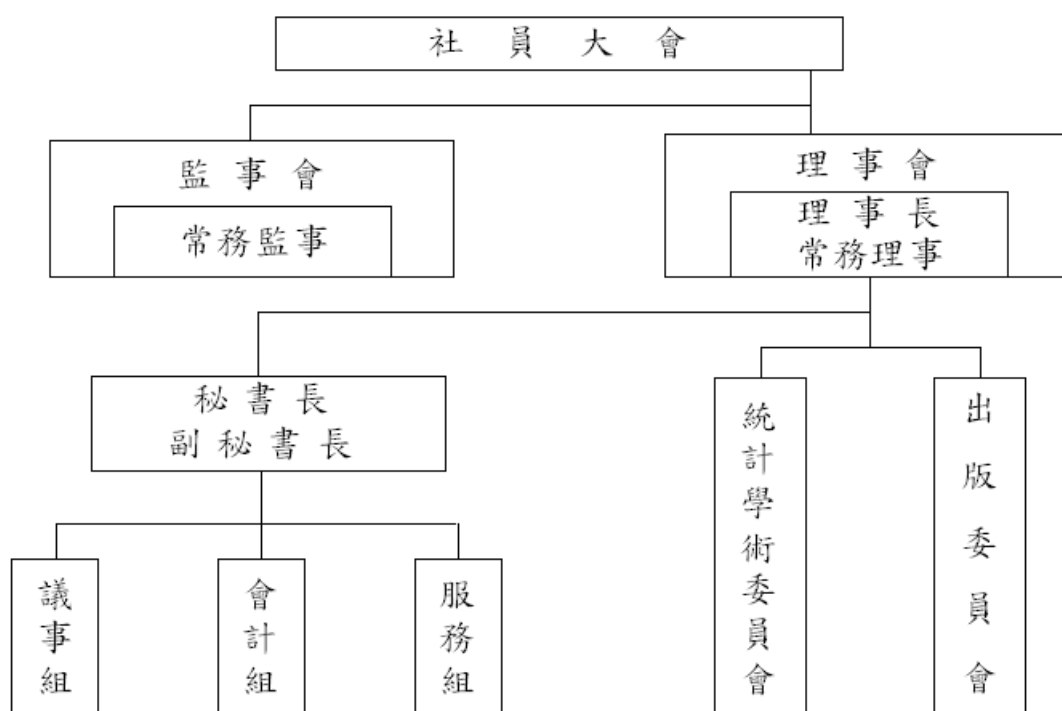
中國統計學社旨在弘揚統計學術，提供統計服務，並以研究統計學理及改良統計方法，促進統計發展為主要目的。本社在民國 19 年 3 月 9 日成立於南京，隨即依社章次第推展社務。政府播遷來台後，為恢弘統計學術功能，經籌備委員會積極策劃，迨民國 50 年完成在台復社，社務遂又陸續順利開展。

為配合推行社務需要，本社依章程在理事會下設統計學術委員會及出版委員會；另置秘書長、副秘書長各一人，下設議事、會計及服務等三組辦理社務有關事宜。本社每年召開社員大會一次，並常聯合有關學術機構共同舉辦各種統計學術研討會，邀請國內外統計學家發表最新統計論文。

在刊物出版方面，本社自民國 52 年 2 月創辦「中國統計學報」，即按季出刊；而後為充實內容，適時迅速提供最新資訊，復於民國 65 年 8 月及 69 年 3 月進行改版，由按季改為按月發行。為期本學報更具學術專業水準，在兼顧統計資訊傳播及服務社員原則下，自民國 79 年 1 月起再次改版，將統計理論、專題研究等部分單獨發行，仍名為「中國統計學報」，每半年出刊乙次，自民國 83 年起再改為按季出刊。另統計應用、統計實務、統計譯述、統計資料及統計消息等部分，則合併以「中國統計通訊」名稱按月發行。上述兩種刊物，與國外學術機構出版刊物定期交換，以加強推動國際統計事務，促進國際統計學術交流。

本社自成立以來，由於種種社務活動積極推展均著有成效，備受國內外學界重視與好評；今後，仍將秉持創社宗旨，積極策進統計學術研究，加速統計學術發展，激勵統計研究風氣，擴大統計服務層面，俾有效提升我國統計水準，提高我國在國際統計學界之地位。

組織系統圖



統計通訊

第 24 卷第 9 期

【統計專載】

02 經濟預測誤差淺析 賴以代、張家榮

【統計隨情報】

05 102 年統計學術研討會 羅雅惠

【統計隨堂讚】

06 中學生的統計隨堂讚（第 21 回：第三章 資料的解析 8/10）
出版委員會

【統計專題分析】

11 推動志願服務概況 張鳳仁

13 國際初級商品價格及我國進口物價變動 林雪娟

14 近年家庭外籍看護工概況 劉微蘋

【統計資訊與服務】

16 重要經社指標

中華民國 79 年 1 月創刊

中華民國 102 年 9 月 1 日出刊

發行所／中國統計學社、中國主計協進社

理事長／石素梅

總編輯／蔡鴻坤

編輯／陳國大

社址／台北市廣州街 2 號

電話／(02) 2380-3535

郵撥帳號／0004130-8

帳號：中國統計學社

行政院新聞局出版事業登記證/局版台誌第 8065 號

中華郵政台北雜字第 1931 號執照登記為雜誌交寄

稿件一經發表，作者同意非專屬授權本社（作者仍擁有著作權）。

經濟預測誤差淺析

賴以代、張家榮

主計總處綜合統計處科員、研究員

壹、前言

企業、政府甚至個人的許多決策，常需參考重要經濟指標（如國內生產毛額 GDP、消費者物價 CPI 等）之變化。基於前瞻性的需求，各界除了觀察統計數，也會關心預測數。但影響經濟之變因錯綜複雜，影響因素及效果通常事前難以預知，預測與統計間存有落差始終難以避免。

當預測值出現大幅高估或低估時，常易引起許多注意與討論。但個別時點之誤差可能受短暫性因素之干擾，透過對長期資料之分析，方能客觀評斷預測確度。本文蒐集主計總處歷年發布之經濟成長率資料，淺析預測誤差之統計性質，俾使各界能更正確解讀與應用經濟預測與統計資訊。

貳、預測與統計之比較

預測數與統計數雖表達相同經濟變量，但兩者本質迥然不同，使用者或易混淆。以 GDP 為例，統計數係依據大量已實現之公務與調查資料（如進出口貿易、工業生產、批發零售及餐飲業營業額等）編算而成，代表經濟變數的實際結果(outcomes)，不具隨機性(stochastic)。

至於 GDP 預測，為統計數產生前，根據當時可掌握之資訊所做之研判，實務上預測方法很多，但原理大致相近。以本總處及大部分預測機構所採用之總體經濟計量模型為例，須先依據經濟理論與過去發布統計資料，估計代表變數間因果關係之計量模型，形式大致如同統計分析中常用之迴歸式。以模型進行預測前，則先對模型中重要解釋變數之未來走勢作出假設（例如未來國際景氣、油價、農工原料價格、政府消費、投資等），代入模型以產生預測值。模型中除因果關係外，亦會加入誤差項(error term)反映無法解釋之影響因素，預測值也因而具有隨機性。

基於預測數具有隨機性的特點，統計學上建議以涵蓋較多可能結果的信賴區間(confidence interval)表達預測結果，較單一數值預測更具包容性，因此實務上亦有許多國家採區間預測方式發布經濟預測。我國受制於媒體及國人之習慣，以及國內主要智庫均使用單一數值預測，短期間內似不易由目前之單值預測改為區間預測。

參、預測誤差之分析

一、資料來源

本文以主計總處 84 年至 101 年所發布經濟成長率資料，針對各季（年）之預測誤差進行統計分析。資料可分為季預測與年預測，季預測採初步統計數（以下簡稱統計數）發布前最後一次成長率預測值與統計數之差距，以第 1 季經濟成長率為例，係於 5 月發布統計數，因此 2 月預測數與統計數差異即為季預測誤差，餘類推。至於年預測誤差，則採前一年 11 月發

布之年預測數與全年統計數（次年 2 月發布）之差距。預測誤差定義為預測值減統計數之差額，正值代表預測值高估（預測值>初估值），反之，負值則代表低估。

二、基本統計性質

表 1 為季預測與年預測誤差之主要基本統計量。從季資料觀察，72 個樣本點中共出現 34 次高估（誤差大於 0），38 次低估（誤差小於 0），整體預測誤差之平均值為-0.001 個百分點，中位數為-0.09 個百分點，標準差為 1.8 個百分點。若以誤差絕對值平均數衡量誤差幅度，季預測平均誤差 1.2 個百分點，與標準差均約占經濟成長率平均值(4.10%) 3 成。

再就歷年各季較大誤差觀察，97 年第 4 季全球發生金融海嘯，經濟成長預測數高估 6.63 個百分點，為所有樣本點中最大誤差幅度；其次，90 年第 2 季因高科技泡沫破滅，經濟預測高估 5.61 個百分點；另 99 年第 2 季經濟成長率低估 4.87 個百分點，為低估預測值中幅度最大，係因國內經濟在金融海嘯後強勁反彈，幅度超乎預期所致。

表 1 經濟預測誤差之基本統計量

項目	季預測	年預測
樣本數(個)	72	18
平均值(百分點)	-0.001	0.60
中位數(百分點)	-0.09	0.29
標準差(百分點)	1.80	3.00
絕對值平均值(百分點)	1.20	1.99
最大值(百分點)	6.63	7.94
最小值(百分點)	-4.87	-6.43
經濟成長率統計數平均值(%)	4.10	4.13

資料來源：本文估算。

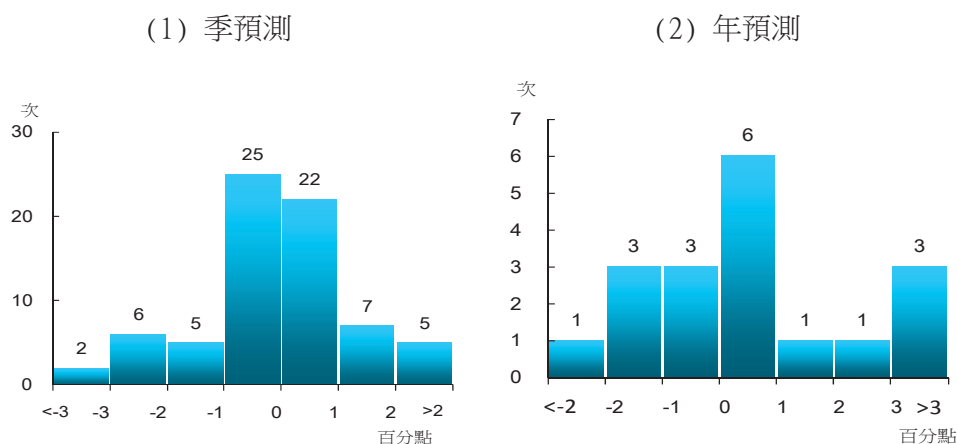
至於年資料，18 次預測之樣本資料中，共計出現 11 次預測值高估及 7 次低估。整體樣本誤差平均值為 0.6 個百分點，中位數為 0.29 個百分點，標準差為 3.0 個百分點，約占經濟成長率平均值(4.13%)之 7 成；誤差絕對值平均數為 1.99 個百分點，則占經濟成長平均值接近半數。依各年誤差幅度觀察，以 90 年因高科技泡沫破滅與美國 911 恐怖攻擊事件，高估 7.94 個百分點誤差最大；另 99 年國內經濟大幅反彈，前一年預測低估 6.43 個百分點。

三、誤差分布概況

從圖 1 直方圖(histogram)觀察各季（年）預測誤差分配狀況，就季資料而言，以低估 0~1 個百分點出現 25 次最多（占樣本總數 34.7%），其次為高估 0~1 個百分點，共出現 22 次(30.6%)，合計季預測誤差在 1 個百分點以內次數約占三分之二。再其次為高估 1~2 個百分點共 7 次、及低估 2~3 個百分點 6 次等。

至於年預測，以高估 0~1 個百分點共 6 次最多，占樣本數三分之一；低估 0~1 及 1~2 個百分點均出現 3 次，各占樣本數 16.7%。整體而言，預測誤差介於-1~1 個百分點次數為 9 次，恰占整體樣本之半數。

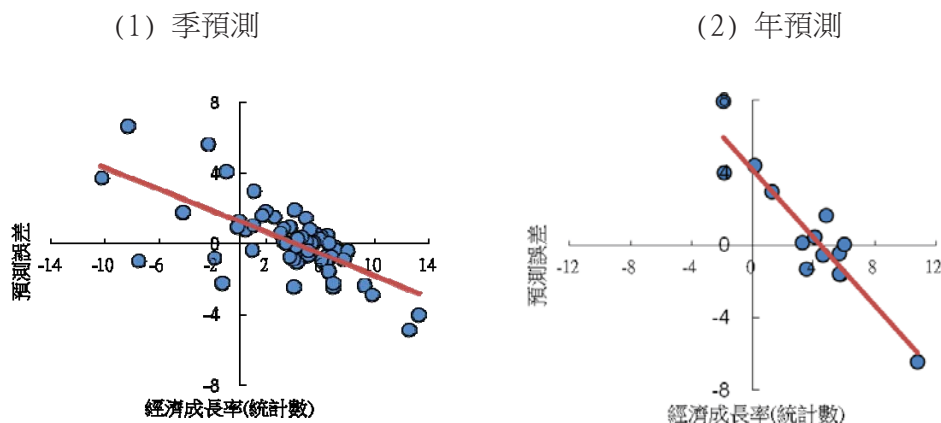
圖 1 經濟預測誤差直方圖



四、預測誤差與經濟成長率關連

迴歸模型係反映長期歷史資料平均值之因果關係，當被解釋變數（經濟成長率）偏離長期平均值越遠，誤差項變異程度也相對較大。圖 2 散布圖顯示，不論季資料或年資料，預測誤差與經濟成長率統計數間呈現高度負向相關，兩者相關係數分別為-0.68 及-0.90。換言之，當經濟成長率低於長期平均值越多時，預測高估誤差越大，反之則相對低估較多。

圖 2 預測誤差與經濟成長率散布圖



肆、結語

由上述分析可知，經濟預測與統計間誤差常受難以掌握之外在因素影響。如我國經濟貿易依存度高，外貿表現易受國際因素影響，惟國際經濟非操之在我，當全球景氣變動不定，主要貿易夥伴國 GDP 與假設有所出入、國際間產業競合關係出現急遽變化、或非經濟因素（如 911 恐怖攻擊事件、國際重大天然災害或地緣政治衝突造成之油價劇幅波動等），均可能衝擊國內出口進而影響經濟表現。模型並無法完全捕捉如此複雜的經濟脈動，預測誤差自然在所難免。

由於經濟情勢瞬息萬變，各項假設條件隨時可能改變，各界在應用預測資訊時應輔以更多即時資訊。若能對統計資料深入解讀，輔以其他資訊綜合研判，對經濟情勢掌握可更精準。例如各部會均定期編算物價指數、零售及餐飲業營收、進出口貿易及工業生產等豐富的統計資料，涵蓋 GDP 諸多面向，若加以善用並深入分析，應可提升對當前實際經濟發展與產業狀況的了解。

102 年統計學術研討會

羅雅惠
統計學術委員會

為推廣統計應用、促進統計學術交流，本社於每年召開社員大會時，同時邀請行政院主計總處、教育部、中央研究院統計科學研究所、大學統計相關系所及中國主計協進社合辦統計學術研討會，本（102）年訂於 11 月 29 日（五）假輔仁大學舉行，相關訊息請參閱輔仁大學統計資訊學系網站 <http://www.stat.fju.edu.tw/conference/csat2013/>，歡迎各界踴躍參加！

102年 統計學術研討會

CALL FOR PAPERS

11/29 星期五

地點：
輔仁大學·濟時樓·國際會議廳（九樓）
新北市新莊區中正路 510 號

論文主題：

- ◆政府統計
- ◆工業統計
- ◆商業統計
- ◆生物統計
- ◆應用統計
- ◆統計推論
- ◆統計計算

☞ 『僅收論文摘要』不需全文!!

- 摘要收件：8/12 (一)~10/4 (五)
- 研討會報名：8/12 (一)~11/11 (一)

📖 論文投稿及報名細節請參閱網站：

<http://www.stat.fju.edu.tw/conference/csat2013/>

主辦單位：

輔仁大學統計資訊學系
教育部、中央研究院統計科學研究所
行政院主計總處、中國主計協進社、中國統計學社

連絡人：輔仁大學統計資訊學系 張莉敏助理

TEL:02-2905-2607、2606 FAX:02-2905-2191
e-mail:090870@mail.fju.edu.tw

徵求論文



中學生的統計隨堂讚

第 21 回：第三章 資料的解析 (8/10)

出版委員會

六、觀察研究的因果關係？謹防干擾變數 (Confounding variable)！

(一) 困惑的尺度

實務上有把順序尺度當成區間 / 比率尺度的方式來處理的趨勢，原因是可以使用相關係數來檢查它們的關係。有一個早期的觀察研究比較了 3 個計畫結果的吸煙習慣和死亡率 (Cochrane1968) 之間的關係，以下是這案例的數據資料：

情境：

抽煙習慣	每千人死亡率		
	加拿大	英國	美國
無吸煙者	20.2	11.3	13.5
只抽雪茄者	20.5	14.1	13.5
抽雪茄及煙斗者	35.5	20.7	17.4

測試您的知識：

問題：你檢查這些吸煙習慣和死亡率的數據後，對雪茄 (Cigar) 或煙斗 (Pipe) 吸煙者有什麼建議？
答：你選擇 (C) 沒有？選 (C) 表示你是理性的統計人，因為你必須進一步問是否有吸煙習慣其他的因素，會影響這三個群體的死亡率。

(A) 這些資料非常具有說服力，你必須放棄吸煙。

(B) 如果你不放棄吸煙，你需要轉抽雪茄。

(C) 我現在不能給你任何建議，我需要蒐集更多數據。

問題：是否有一個變數和死亡密切相關？你覺得這個變數是什麼？
答：如果你說 (C) 就對了，越老的人就越有可能會死。當再檢查各組的平均年齡時，發現「雪茄 (Cigar) 及煙斗 (Pipe)」組平均年齡明顯高於「只抽雪茄」的組；加拿大和美國的「無吸煙者」平均年齡則介於另兩個組的中間，英國的「只抽雪茄」也是類似的情形。當對死亡率進行年齡調整時，「只抽雪茄」組的死亡率遠高於其他兩組。

(A) 性別。

(B) 教育程度。

(C) 年齡。

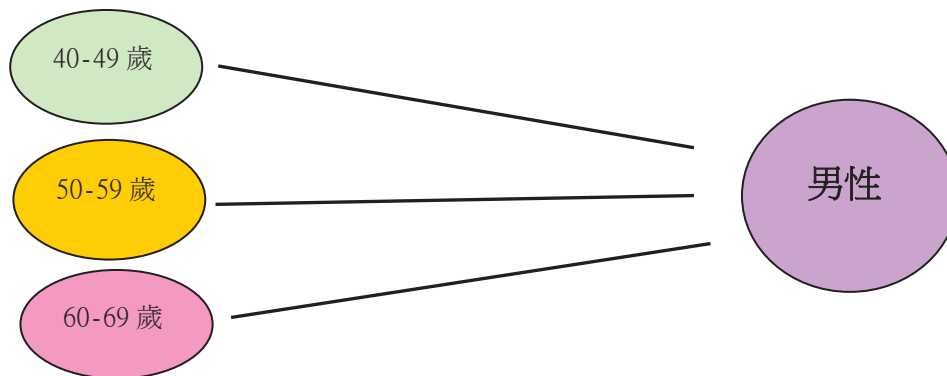
(D) 文化團體。

在這種情況下，年齡可以說是一個干擾變數，因為它對被解釋變數的影響並未從解釋變數對被解釋變數的影響中分離出來。

干擾變數對觀察性研究的影響遠高於實驗性研究，因為在實驗性研究中可以控制干擾變數。一般情況下，當資料添加不同的干擾變數時會導致錯誤的解釋。

有時候像前面的例子一樣，資料來自不同的年齡組，會被併成一個組，如圖 1。

圖 1



這可能在分類和屬量的變數裡發生，而導致錯誤的推理。例如，表 1 中，大學招生中心的模擬數據（這些數據是人造的； Bickel & O'Connell 1975），為男性和女性研究生的錄取率。

表 1

	男性	女性
接受申請	40	15
不接受	50	35
合計	90	50

如果把這些數據轉變成百分比，會觀察到什麼？

表 2

	男性 (%)	女性 (%)
接受申請	44	30
不接受	56	70
合計	100	100

這些百分比似乎顯示，大學接受男性的申請高於女性；即女性在接受大學教育申請上得不到公平的機會。然而，該大學表示數字的背後並無對女性不平的事實，表 3 列出了招生科系的錄取情形。

表 3

	科學 / 工程		英語 / 歷史	
	男性	女性	男性	女性
錄取	35 (50%)	5 (50%)	5 (25%)	10 (25%)
不錄取	35 (50%)	5 (50%)	15 (75%)	30 (75%)
總計	70	10	20	40

請注意，大學對科學 / 工程和英語 / 歷史科系的男性和女性錄取率是相同的比例。若將資料依科系來分，會發現大學對科學 / 工程申請人的錄取率，無論男性和女性都達一半，而對英語 / 歷史科申請人的男性和女性錄取率則各為四分之一。

測試您的知識：

問題：難道這些數據表示性別和大學的錄取率有關係？檢查表 2 和 3，說明哪個變數在表 3 裡，但不在表 2。

答：如果您選擇 (D) 就對了。這個例子說明資料分組或合併會發生什麼結果。在這種情況下，大學科系是一個在表 1 和 2 中被忽略的干擾變數。

(A) 性別。 (B) 大學錄取人數。
(C) 年齡。 (D) 科系。

這個例子是一個典型的辛普森悖論 (Simpson's Paradox) 案例，命名方式是直接取自發現這一現象的辛普森 E. H. Simpson，這是條件概率的一部分。辛普森悖論主要出現在總的影響和分開的影響是持相反方向。

在美國一些州的殺人犯可以被判處死刑，而人們的爭辯在於殺人犯被判處死刑是否取決於種族的因素，表 4 為一項種族和死刑 (Radelat. 1981) 的研究資料。

表 4 被告的種族與處死刑人數

	被判死刑	未被判死刑	總計
白人被告	19 (11.9%)	141	160
黑人被告	17 (10.2%)	149	166

表 4 的數據顯示， $19/160 = 11.9\%$ 的白人被告被判處死刑， $17/166 = 10.2\%$ 的黑人被告被判處死刑；從這個數據顯示黑人和白人被告被判處死刑比例並沒有多大差異，和我們對美國種族歧視的印象不相符，但如果知道更多一點相關數據，如種族的受害者，則資料如表 5：

表 5 死刑及被害人種族

被告	受害者			
	白人		黑人	
	被判死刑	未被判死刑	被判死刑	未被判死刑
白人	19	132	0	9
黑人	11	52	6	97

讓我們考慮表 5 判處死刑的資料，

首先，如果受害人是白人。

- 當受害人是白人，白人的被告有 $19/151 = 12.6\%$ 的機會被判處死刑
- 當受害人是白人，黑人的被告有 $11/63 = 17.5\%$ 的機會被判處死刑

其次，如果受害人是黑人。

- 當受害者是黑人，白人被告有 $0/9 = 0\%$ 的機會被判處死刑
- 當受害者是黑人，黑人被告有 $6/97 = 6\%$ 的機率被判處死刑

很顯然，“受害者種族”與是否被判處死刑的機會明顯有差異，黑人被告確有較大機會被判刑，“受害者種族”是一個干擾變數。

所以出現了“受害者種族”的干擾變數。表 4 和表 5 說明，當考慮所有的死刑及被告的種族時，會忽略“受害者種族”的干擾變數。

測試您的知識：

問題：你能找出這個例子中的干擾變數？

- (A) 被告是否被判處死刑。
- (B) 被告的年齡。
- (C) 被告的種族。
- (D) 受害者的種族。

答：恭喜你，如果你選擇 (D) 為干擾變數。

Radelet (1981) 的研究顯示，受害人的種族是決定被控一級謀殺罪的人是否被判處死刑的一大因素。如果我們認為被告的種族是唯一的考慮變數，將會誤導推論，甚至錯誤地認為白人被告更可能會被判處死刑。

在量刑決定上可能有考慮其他因素，如果考慮犯罪的情節，會發現黑人殺人的案件往往發生在認識對方的情況下；然而，白人殺人案較大部分發生在被告有另一種類型（如搶劫）的前科，情節屬「加重」刑罰的範圍。這情形下，不分被告種族，將增加被判處死刑可能性。儘管同時期，另一個研究 (Seligman 1994) 表示白人被告有較高的比例被判處死刑；其他研究者 (Rothman & Powers 1994) 也認為，目前死刑判決沒有種族偏見的意見。

測試您的知識：

問題：上段敘述中，那個變數可能是一個干擾白人和黑人被告判處死刑的干擾變數。

- (A) 受害者種族。
- (B) 被告者種族。
- (C) 犯罪情節。
- (D) 犯罪類型。

答：恭喜你，如果你明白答案是 (C)，即犯罪情節可能是干擾變數，而且是需要被考慮的因素。

(二) 干擾變數僅出現在類別資料？

下面例子說明干擾變數的問題不侷限於類別資料。

案例：下面是美國報紙提出的數據，認為美國醫生人數增加，所得則沒有同步增加的案例 (Barnett, 1994)。

西元年	醫師人數 (人)	平均薪資
1970	334,000	103,900
1982	480,000	99,950

這個數據的兩種可能解釋是：

1. 在美國 1970 年至 1982 年增加的醫生數目，稀釋了醫生的價值，降低他們的平均收入。
2. 1982 年有更多初入就業市場的醫生，所以他們的平均工資比 1970 年低。

測試您的知識：	
問題： 確定解釋 2 的干擾變數。 (A) 年齡。 (B) 教育程度。 (C) 薪水。 (D) 專業類型。	答： 您是否已意識到年齡是干擾變數？答案是 (A)。這似乎是最正確的答案，因為薪水通常隨年齡和經驗而增長。如果比較各年齡組的薪資，則會發現薪資隨年齡組增加的現象，當然教育水準 (B) 也可能是另一個構成的因素。

【統計專題分析】

推動志願服務概況

張鳳仁

主計總處科員

壹、國際概況

志願服務精神代表善意關懷、相互扶持及彼此鼓勵，是人類進步、世界活絡的原動力。聯合國大會於 1997 年 11 月決議宣布 2001 年為「國際志工年」，並呼籲各國共同促進與推展志願服務工作。每年，聯合國動員約 8,000 位志工，在近 140 個國家和地區，參與當地及海外各項聯合國和平及開發計劃之服務工作，協助開發中國家消弭貧困和落實千禧年發展目標（Millennium Development Goals;MDG），其中 80% 以上的志工來自開發中國家，為全球的和平發展作出貢獻。而除聯合國之外，世界各國也積極推展志願服務，以美國 2012 年 9 月現住人口調查（Current Population Survey;CPS）結果為例，16 歲以上人口有 26.5%（6,451 萬人）在一年內曾從事志願服務工作，而澳洲 2010 年 18 歲以上人口也有 36.2%（608 萬人）在一年內曾從事志願服務工作。

貳、我國推動志願服務實況

一、2012 年底我國中央各機關及地方政府社會處（局）所轄志工共計 108.2 萬人

政府自 1982 年起積極規劃推展社會福利志願服務，透過持續宣導及教育訓練，建立民眾將服務融入生活之觀念；1986 年起相繼頒訂多種獎勵社會福利事業及志願服務相關法規，以提高公共事務效能、增進社會公益，並多元化志願服務方案。

志願服務法於 2001 年 1 月 20 日頒布施行至今已逾 12 年，國內志願服務工作越趨蓬勃發展，依內政部統計，2012 年底中央各目的事業主管機關登記有案之志願服務團隊數已達 2 萬 468 隊，志工人數 89.9 萬人，較 2007 年底增 81.1%，總服務人次 2 億 9,768 萬人次，服務時數 8,780 萬小時。除中央政府外，各縣市地方政府也積極推動志願服務工作，2012 年底地方政府社會處（局）所轄志願服務團隊計 3,366 隊，志工人數 18.3 萬人，較 2007 年底增 68.2%。

二、女性志工所占比率超過 6 成以上

2012 年底參與中央機關所轄志願服務團隊之女性志工 58.1 萬人，地方政府所轄女性志工 12.3 萬人，兩者女性所占比率均達 6 成以上。以年齡層觀察，30-54 歲參與中央及地方政府所轄志願服務團隊之女性志工，占該年齡層 7 成以上，比率最高；另以身分別觀察，參與地方政府所轄志願服務，以女性為主的家管 4.8 萬人（26.2%）最多，各身分參與者中，女性占比均超過五成以上，顯示隨著婦女教育程度提升、生育子女數減少、社會參與機會大幅增加，婦女參與志願服務已漸蔚為風氣。

志願服務是民主社會中公民參與社會的最佳管道，從事志願服務不只在經濟層面，可節省專職人力的薪資成本，更可讓接受服務的弱勢群體接觸到不同的社會網絡，促進社會包容，避免社會排除。國內參與志願服務人數仍有成長的空間，相關單位仍應積極提倡志願服務，讓社會更臻祥和美好。

2012 年志願服務概況

	中央各機關所轄		地方政府社會處（局）所轄	
	志工人數（萬人）	結構比（%）	志工人數（萬人）	結構比（%）
合計	89.9	100.0	18.3	100.0
按年齡分				
未滿 12 歲	0.3	0.3	0.1	0.4
12-17 歲	14.0	15.5	1.8	9.8
18-29 歲	21.9	24.3	2.2	11.9
30-49 歲	16.8	18.7	4.4	24.0
50-54 歲	10.3	11.4	3.1	16.8
55-64 歲	15.0	16.7	4.2	23.0
65 歲以上	11.6	12.9	2.6	14.1
按性別分				
男性	31.7	35.3	6.0	32.9
女性	58.1	64.7	12.3	67.1
按身分分				
家庭管理	-	-	4.8	26.2
工商界人士	-	-	3.9	21.2
學生	-	-	3.3	17.9
退休人員	-	-	2.4	13.1
公教人員	-	-	1.5	8.2
其他	-	-	2.5	13.5

資料來源：內政部。

國際初級商品價格及我國進口物價變動

林雪娟
主計總處專員

	CRB 商品價格指數 (1967 年=100)①		國際初級商品價格					匯率(美元兌新台幣)②	進口物價指數 年增率(%)			
	年增率 (%)	OPEC 原油 (美元/每桶)	銅(美元/ 每噸)①	橡膠(美元/ KG)①	黃豆(美元/ 英斗)①	棉花(美分/ 磅)①	按美元計價		按台幣計價			
							農工 原料		農工 原料	農工 原料	農工 原料	
99 年	332.8	17.4	77.5	9,650	5.05	13.9	144.8	31.57	12.2	14.9	7.0	9.7
100 年	305.3	-8.3	107.5	7,590	3.49	12.0	91.8	29.44	15.4	17.6	7.7	9.7
101 年	295.0	-3.4	109.5	7,907	3.15	14.2	75.1	29.62	-1.9	-2.5	-1.3	-1.9
102 年上 半年	275.6	-3.0	105.2	6,731	2.85	15.7	82.7	29.71	-5.3	-5.1	-5.3	-5.1
1 月	304.0	-2.7	109.3	8,128	3.33	14.7	83.0	29.14	-3.3	-2.9	-6.4	-6.0
2 月	293.0	-9.1	112.8	7,784	3.37	14.7	83.6	29.65	-4.8	-4.5	-4.6	-4.3
3 月	296.4	-3.9	106.4	7,510	3.29	14.1	88.5	29.79	-6.4	-6.7	-5.7	-6.0
4 月	288.1	-5.8	101.1	7,021	3.20	14.7	85.5	29.88	-7.3	-7.5	-6.2	-6.4
5 月	281.9	3.3	100.7	7,281	3.18	15.1	79.4	29.82	-6.7	-6.4	-5.7	-5.5
6 月	275.6	-3.0	101.0	6,731	2.85	15.7	82.7	30.00	-3.3	-2.4	-3.2	-2.3

資料來源：時報資訊商品行情網、台灣銀行、行政院主計總處「物價統計月報」。

附註：①係期底數。②係銀行賣出平均匯率。

- 說明：**
1. 100 年下半年以來先進國家經濟成長放緩，加以歐債危機籠罩，使得以初級原料為主之美國商品研究局（CRB）商品價格指數持續下滑；今（102）年初國內外經濟氛圍似漸好轉，惟美國量化寬鬆政策可能退場，今年 6 月底 CRB 指數跌至 275.6。
 2. 國際原油自 100 年 2 月下旬起，因產油國地緣衝突加劇，油價揚升，OPEC 油價從 99 年每桶 77.5 美元，飆漲至 100 年每桶 107.5 美元，年增率達 38.7%；101 年持續高檔盤旋，惟受限於景氣回升力道疲弱，漲幅有限，全年油價漲 1.8%，今年上半年原油價格仍受需求不振約制，下跌 6.1%。
 3. 就工業原料的銅與橡膠價格走勢來看，其中銅在 99 年因計畫性減產及庫存水位下降，價格上揚至每噸 9,650 美元，其後因需求減緩走跌，至今年 6 月底每噸價格已跌到 6,731 美元；橡膠 99 年因天候影響減產，價格漲至每公斤 5.05 美元高點，近年則因供過於求，滑落至今年 6 月底 2.85 美元。農業原料價格近年漲跌互見，今年 6 月底黃豆因美國大雨影響播種，市場預期量減，價格上揚，每英斗升至 15.7 美元；另棉花自 99 年高點每磅 144.8 美分下滑至 101 年 75.1 美分，今年以來先漲後跌，5 月底為 79.4 美分，6 月則因美國西南部乾旱威脅產量，漲至每磅 82.7 美分。
 4. 國內農工原料向來仰賴進口，99 年隨國際農工原料行情走高，推升進口成本，按美元計價之進口物價漲 12.2%（按台幣計價則因兌美元升值，漲 7.0%）；100 年雖多數農工原物料價格下跌，然在油價上漲達 4 成影響下，進口物價仍較上年漲 15.4%；101 年後隨全球景氣趨疲，農工原料價格走低，進口物價隨之下跌，今年 1-6 月以美元計價之進口物價跌 5.3%，其中農工原料跌 5.1%，由於新台幣兌美元持平，致以新台幣計價之進口物價亦跌 5.3%。

近年家庭外籍看護工概況

劉微蘋
主計總處科員

項目別	91 年	95 年	99 年	100 年	101 年
外勞人數(人)	303,684	336,945	367,720	403,492	439,980
家庭外籍看護工	110,854	141,129	170,344	181,030	188,739
性別(%)					
男	1.4	1.2	0.8	0.8	0.8
女	98.6	98.8	99.2	99.2	99.2
教育程度(%)					
國中以下	53.5	54.7	55.4	56.3	55.3
高中(職)	38.7	35.3	38.3	37.2	39.0
大專(學)	7.7	10.0	6.3	6.5	5.6
研究所以上	0.1	0.0	0.0	0.0	0.1
國籍別(%)					
印尼	73.6	42.0	74.5	77.4	80.4
菲律賓	16.0	20.8	12.3	11.6	11.1
越南	7.9	35.4	12.5	10.4	8.0
泰國	2.5	1.8	0.7	0.6	0.5
平均每人每月薪資(元)					
經常性薪資	17,937	18,069	18,341	18,799	18,587
加班費	15,848	15,998	15,983	16,418	16,245
其他	1,928	1,846	2,027	2,031	2,042
其他	161	225	331	350	300

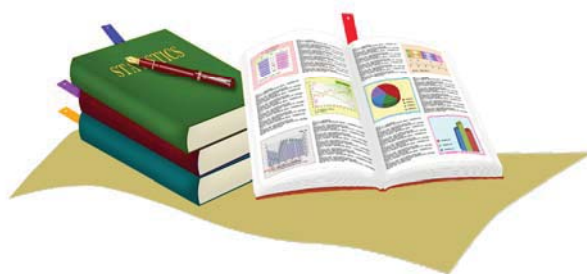
資料來源：行政院勞工委員會職業訓練局「外籍勞工管理及運用調查」。

附註：本表資料 91 年係 8 月底，其餘係每年 6 月底。

- 說明：**
- 為解決部分產業基層勞力不足問題，我國自民國 78 年起開放引進外勞，20 餘年來人數成長快速，截至 101 年 6 月底已達 44.0 萬，家庭外籍看護工自 91 年 11.1 萬人，增加至 101 年 18.9 萬人，平均年增 5.5%，較同期間整體外勞年增率高 1.7 個百分點，主因國內人口老化及長期照護需求增加所致。
 - 101 年家庭外籍看護工以女性居多，占 99.2%，依教育程度觀察，國中以下最多占 55.3%、高中(職)次之占 39.0%，二者合計占 9 成 4。按國籍別觀察，印尼籍占整體家庭外籍看護工 8 成，較 91 年增 6.8 個百分點，其次依序為菲律賓籍、越南籍，分別占 11.1%、8.0%。
 - 依現行法令規定，產業外勞適用勞動基準法，惟家事類勞動者因工作性質特殊，不論本國籍或外籍都不適用勞動基準法之規範，薪資則在來源國政府所定標準之上，由勞僱雙方自行協商約定，近年家庭外籍看護工平均薪資皆維持在 1.8 萬元左右，其中 8 成 7 屬經常性薪資，若加計相關成本，如健保費、就業安定費及設算僱主提供之膳宿等生活費用，合計給付已遠超過現行基本工資 1 萬 9,047 元(102 年 4 月調整)。
 - 我國自民國 82 年起已達高齡化社會，102 年 3 月老年人口比率已達 11.2%，影響所及，身心障礙人數亦增，101 年第 3 季底計 110 萬人，其中障礙程度屬於「極重度」及「重度」2 等級者合占 28.5%，依此趨勢，未來我國對外籍看護工之需求料將持續增加。

統計通訊稿約

- 一、刊登原則：本刊所登文章所需稿件為統計專載（針對某特定專題所發表之工作成果及研究心得）。
- 二、文字應流暢精確，以不超過 3,000 字為原則，數字請取 1 位小數。
- 三、翻譯稿請附原文，註明詳細出處，並請取得原著作所有權人同意授權。
- 四、來稿請註明作者姓名、職稱、服務機關。
- 五、來稿檔案格式為 word 檔，圖表請附原 excel 格式，以利統一修正格式。
- 六、本刊對來稿有刪改權，如不願被刪改者請先註明，未能刊登者，稿件恕不退還。
- 七、所投稿件一經發表，作者同意非專屬授權本社（作者仍擁有著作權），雙方權益另簽訂著作權同意書。
- 八、來稿請註明「統計通訊投稿」逕寄：臺北市廣州街 2 號 5 樓，中國統計學社編輯部陳國大先生 (E-Mail：gwardar@dgbas.gov.tw) 收。



重要社經指標(1/4)

年 (月) 別	人口							人力資源						
	戶籍登記人口數①			自然 增加率 ⑥ (%)	社會 增加率 ⑥ (%)	育齡婦女 總生育率 (%)	性比例 ① (每百女子 所當男子 數)	勞動力 人口 (千人)	勞動力 參與率 (%)	工業占 就業人 口比率 (%)	服務業 占就業 人口比 率 (%)	失業率 (%)		
	(千人)	0到14歲 人口數 (千人)	65歲以上 人口數 (千人)											
94年	22 770	4 259	2 217	2.92	0.65	1 115	103.16	10 371	57.78	67.62	48.12	36.40	57.67	4.13
95年	22 877	4 146	2 287	3.01	1.64	1 115	102.72	10 522	57.92	67.35	48.68	36.59	57.92	3.91
96年	22 958	4 031	2 343	2.76	0.81	1 100	102.28	10 713	58.25	67.24	49.44	36.80	57.92	3.91
97年	23 037	3 905	2 402	2.40	1.02	1 050	101.89	10 853	58.28	67.09	49.67	36.84	58.02	4.14
98年	23 120	3 778	2 458	2.07	1.52	1 030	101.34	10 917	57.90	66.40	49.62	35.85	58.87	5.85
99年	23 162	3 624	2 488	0.91	0.92	895	100.94	11 070	58.07	66.51	49.89	35.92	58.84	5.21
100年	23 225	3 502	2 528	1.88	0.82	1 065	100.57	11 200	58.17	66.67	49.97	36.34	58.60	4.39
101年	23 316	3 412	2 600	3.23	0.67	1 270	100.26	11 341	58.35	66.83	50.19	36.23	58.75	4.24
6月	23 262	3 457	2 555	4.07	0.84	-	100.41	11 331	58.32	66.98	49.99	36.23	58.77	4.21
7月	23 268	3 448	2 559	1.69	1.67	-	100.38	11 372	58.49	67.01	50.30	36.18	58.81	4.31
8月	23 276	3 441	2 565	3.49	0.60	-	100.36	11 403	58.61	67.06	50.49	36.21	58.79	4.40
9月	23 283	3 431	2 573	3.96	0.70	-	100.34	11 369	58.39	66.77	50.33	36.27	58.75	4.32
10月	23 294	3 424	2 582	5.22	0.32	-	100.32	11 391	58.45	66.81	50.41	36.21	58.81	4.33
11月	23 305	3 417	2 591	5.17	0.82	-	100.29	11 405	58.48	66.79	50.49	36.18	58.82	4.27
12月	23 316	3 412	2 600	4.74	0.73	-	100.26	11 408	58.45	66.81	50.41	36.20	58.82	4.18
102年	23 324	3 410	2 607	3.35	0.83	-	100.23	11 410	58.42	66.84	50.33	36.19	58.84	4.16
1月	23 329	3 404	2 617	2.14	0.38	-	100.21	11 398	58.32	66.69	50.28	36.21	58.82	4.24
2月	23 333	3 399	2 624	1.60	0.47	-	100.19	11 396	58.28	66.63	50.25	36.20	58.82	4.17
3月	23 336	3 393	2 629	1.21	0.29	-	100.16	11 392	58.23	66.58	50.22	36.15	58.87	4.07
4月	23 340	3 388	2 636	1.64	0.66	-	100.14	11 401	58.25	66.61	50.23	36.12	58.93	4.06
5月	23 344	3 381	2 641	1.28	0.85	-	100.12	11 432	58.38	66.73	50.36	36.11	58.93	4.14

年 (月) 別	人力資源						生活環境			公共安全④			
	工業及服務業 每人每月平均薪資		就業服務②				家庭平均 每人每月 用 電 量 (度)	平均每 人每月 用 水 量 (立方公尺)	空氣污染 指標PSI 大於100 之比率③ (%)	刑 案 發 生 率 (件/十萬 人)	犯 罪 人 口 率 (人/十萬 人)	刑 案 破 獲 率 (%)	少年疑 犯人數 ⑤ (人)
	(新臺幣元)	工業	服務業	求供 倍數 (倍)	求職人數 (人)	求才人數 (人)							
94年	43 163	41 908	44 290	1.7	580 020	1008 307	145.8	10.72	4.46	2 442.2	912.6	62.45	9 620
95年	43 493	42 507	44 359	1.4	760 680	1048 590	145.4	11.08	4.16	2 246.8	1 004.2	66.76	10 384
96年	44 414	43 302	45 380	1.3	904 663	1170 045	146.9	11.12	4.02	2 146.0	1 160.1	74.62	10 881
97年	44 424	43 233	45 450	0.9	1147 798	998 126	144.6	11.01	2.97	1 971.7	1 179.2	77.30	11 283
98年	42 275	40 032	44 114	0.8	1414 541	1154 993	145.7	10.72	3.24	1 672.9	1 135.1	80.72	10 762
99年	44 536	42 869	45 930	1.3	1182 588	1494 711	146.5	10.98	2.17	1 607.3	1 163.9	79.72	11 102
100年	45 749	43 946	47 269	1.4	1140 837	1555 485	149.7	11.03	1.38	1 499.0	1 122.5	79.49	13 103
101年	45 888	44 280	47 233	1.6	1003 930	1568 272	144.9	10.98	0.96	1 363.8	1 126.1	83.98	15 078
6月	42 845	41 473	43 996	1.8	84 464	151 415	146.4	10.97	0.78	102.3	77.9	78.82	743
7月	42 511	40 456	44 235	1.5	93 849	140 642	160.3	10.64	0.27	126.4	109.2	84.29	2 131
8月	41 838	40 623	42 858	1.4	92 963	132 883	179.5	11.14	0.22	117.8	102.2	86.58	1 982
9月	44 028	44 529	43 609	1.4	89 258	124 654	190.3	11.59	2.15	111.5	91.7	84.03	936
10月	40 974	39 561	42 154	1.4	92 132	131 541	163.1	11.53	2.56	112.5	94.4	84.98	943
11月	40 043	38 703	41 161	1.4	84 267	113 733	141.0	11.30	1.62	104.6	90.7	86.09	1 098
12月	47 718	45 450	49 604	1.3	73 432	94 188	108.9	11.29	0.75	95.8	82.8	82.42	1 011
102年	60 702	59 588	61 627	1.3	81 431	106 523	120.3	11.03	1.92	103.7	89.3	81.71	1 016
1月	62 343	58 920	65 181	1.6	70 535	113 010	117.1	11.03	1.94	129.1	134.1	107.54	2 115
2月	41 652	39 636	43 323	1.7	88 774	153 781	123.8	10.81	0.60	102.5	89.2	85.27	971
3月	42 011	39 849	43 805	1.9	79 801	148 950	120.0	10.58	0.39	96.8	81.5	85.47	894
4月	42 302	40 210	44 038	1.9	80 154	152 813	125.8	10.78	0.16	98.7	80.2	86.21	851
5月	2.0	77 064	151 826	147.9	96.9	80.2	86.30	906

附註：①係年(月)底數。②93年5月起資料按網際網路就業服務系統數據重新計算，其中求職人數加計各專案登記人數。③指一般監測站監測資料。④自86年起為台灣地區資料。⑤指12歲以上，未滿18歲者。⑥為折合之年比率。

重要社經指標(2/4)

年 (月) 別	公共安全①					全民健保 被保險 人 數 ② (萬人)	公保、勞保、農保 被保險人數(萬人)			國民經濟(新臺幣億元)			
	火 災		機動車 肇事率 (件/萬輛)	道路交通事故 傷亡人數			公教人員 保 險 ②	勞工 保 險 ②	農民 保 險 ②	國民生產 毛 額 GNP	國內生產		
	發生次數 (次)	死傷人數 (人)		死亡 (人)	受傷 (人)						民間消費	固定資本 形成毛額	
			毛 額 GDP										
94年	5 139	671	79.81	2 894	203 087	2 231	59	854	165	120 311	117 403	70 907	26 355
95年	4 332	596	80.11	3 140	211 176	2 248	59	868	162	125 552	122 435	72 483	27 307
96年	3 392	518	79.95	2 573	216 927	2 280	59	880	160	132 433	129 105	75 065	28 414
97年	2 886	405	81.39	2 224	227 423	2 292	59	880	157	129 348	126 202	76 100	26 659
98年	2 621	413	87.01	2 092	246 994	2 303	60	903	154	128 951	124 811	75 736	23 536
99年	2 186	391	101.94	2 047	293 764	2 307	60	940	151	139 817	135 521	79 245	28 882
100年	1 772	385	107.30	2 117	315 201	2 320	59	973	148	140 627	136 743	82 346	28 435
101年	1 574	428	111.94	2 040	334 082	2 328	59	971	145	144 936	140 421	84 651	27 462
5月	110	32	9.17	166	27 185	2 319	59	976	147	-	-	-	-
6月	107	23	8.61	164	25 299	2 320	59	976	147	34 758	33 627	20 619	6 817
7月	134	15	9.50	156	28 226	2 318	59	980	146	-	-	-	-
8月	130	30	8.61	181	25 407	2 322	58	982	146	-	-	-	-
9月	140	18	9.16	169	27 681	2 322	59	988	146	36 490	35 631	21 603	7 306
10月	163	100	10.23	171	31 170	2 324	59	984	146	-	-	-	-
11月	131	35	9.71	169	29 223	2 325	59	981	145	-	-	-	-
12月	112	16	10.43	196	31 010	2 328	59	971	145	37 878	36 789	21 341	7 085
102年													
1月	131	28	10.14	172	29 916	2 330	59	970	146	-	-	-	-
2月	147	36	8.21	163	24 593	2 331	59	966	145	-	-	-	-
3月	135	30	9.75	166	29 224	2 333	59	966	145	36 687	35 300	21 463	6 560
4月	98	17	9.21	148	27 028	2 334	59	966	145	-	-	-	-
5月	103	23	10.08	143	29 616	2 334	59	966	144	-	-	-	-

年 (月) 別	國民經濟(新臺幣億元)												
	國內生產毛額		經 濟				產業結構(%)			平均每人 國民生產毛額		國 民	
	商品及 服務輸出	減:商品及 服務輸入	成長率 (%)	農業	工業	服務業	農業	工業	服務業	新臺幣元	美 元	儲蓄毛額	儲蓄率 (%)
94年	73 417	68 233	4.70	- 4.24	6.93	3.87	1.67	31.26	67.08	529 313	16 449	33 610	27.94
95年	83 257	75 768	5.44	13.84	7.84	4.22	1.61	31.33	67.06	550 099	16 911	37 095	29.55
96年	93 041	82 769	5.98	- 2.42	9.02	4.43	1.49	31.38	67.12	577 869	17 596	40 234	30.38
97年	92 087	85 884	0.73	0.10	0.24	1.06	1.60	29.05	69.35	562 439	17 833	36 681	28.36
98年	77 992	67 201	-1.81	- 3.00	- 4.15	- 0.53	1.73	28.92	69.35	558 751	16 901	35 620	27.62
99年	100 011	90 509	10.76	1.75	23.11	5.50	1.64	31.00	67.36	604 199	19 090	44 298	31.68
100年	104 002	94 953	4.07	7.19	5.65	3.00	1.81	29.76	68.43	606 321	20 574	41 867	29.77
101年	103 358	92 730	1.32	-4.43	0.93	0.83	1.90	28.95	69.15	623 004	21 042	40 816	28.16
5月	-	-	-	-	-	-	-	-	-	-	-	-	-
6月	26 028	24 042	-0.12	-3.81	-1.69	1.27	2.14	28.84	69.02	149 493	5 040	10 326	29.71
7月	-	-	-	-	-	-	-	-	-	-	-	-	-
8月	-	-	-	-	-	-	-	-	-	-	-	-	-
9月	26 429	23 944	0.73	-6.98	2.03	0.42	1.83	30.88	67.29	156 796	5 249	10 356	28.38
10月	-	-	-	-	-	-	-	-	-	-	-	-	-
11月	-	-	-	-	-	-	-	-	-	-	-	-	-
12月	26 394	22 479	3.97	-1.58	5.03	1.15	1.92	28.60	69.49	162 570	5 566	10 610	28.01
102年													
1月	-	-	-	-	-	-	-	-	-	-	-	-	-
2月	-	-	-	-	-	-	-	-	-	-	-	-	-
3月	25 183	22 891	1.67	4.25	1.62	1.51	1.73	28.20	70.07	157 290	5 323	10 010	27.28
4月	-	-	-	-	-	-	-	-	-	-	-	-	-
5月	-	-	-	-	-	-	-	-	-	-	-	-	-

說 明：89年起道路交通事故含造成人員傷亡之案件(以前僅指造成人員當場或25小時內死亡之案件)。

附 註：①自86年起為臺閩地區資料。②為臺閩地區年(月)底資料，90年起全民健保被保險人數不包括第四類資料。

重要社經指標(3/4)

年 (月) 別	工業								商業及對外貿易			
	受雇者勞 動生產力 指 數 (民國95年 =100)	工 業 生產指數			工業生產 價 值 (新臺幣億元)	核備對外 投 資 (億美元)	核准僑外 投 資 (億美元)	核發建築 物使用執 照總樓地 板 面 積 (千平方公尺)	營利事業 家 數 ① (家)	營利事業 銷 售 額 (新臺幣仟萬元)	貿易值(百萬美元)	
		製 造 業	建 築 工 程 業	出 口							進 口	
												出(入)超
94年	96.27	75.00	72.94	128.46	116 762	24.47	42.28	31 028	1 180 235	3 433 432	198 432	182 614
95年	100.00	78.60	76.30	140.05	127 710	43.15	139.69	36 202	1 189 878	3 460 471	224 017	202 698
96年	106.79	84.70	82.66	139.37	141 662	64.70	153.61	36 024	1 187 929	3 606 670	246 677	219 252
97年	105.68	83.73	81.92	126.46	141 333	44.66	82.37	32 717	1 178 882	3 540 993	255 629	240 448
98年	106.34	77.11	75.53	102.33	116 016	30.06	47.98	26 535	1 186 308	3 014 431	203 675	174 371
99年	124.02	95.75	95.52	92.95	149 384	28.23	38.12	24 014	1 214 339	3 637 120	274 601	251 236
100年	128.19	100.00	100.00	100.00	155 638	36.97	49.55	25 885	1 244 172	3 800 319	308 257	281 438
101年	127.23	99.75	99.68	107.12	150 615	80.99	55.59	27 761	1 268 909	3 774 802	301 181	270 473
6月	126.06	99.88	99.98	102.31	12 216	12.07	2.47	2 214	1 256 207	562 353	24 371	21 754
7月	125.90	103.68	103.12	116.11	12 776	38.45	4.29	2 509	1 257 665	55 163	24 897	23 916
8月	126.63	104.40	104.01	109.85	13 042	3.84	2.89	2 379	1 260 267	579 745	24 744	21 310
9月	129.84	99.12	98.96	93.08	12 516	2.82	8.52	2 012	1 261 552	54 999	27 156	23 068
10月	126.16	102.45	102.36	120.38	12 858	5.76	3.67	2 602	1 263 726	569 758	26 514	23 262
11月	124.81	100.79	100.23	163.18	12 634	2.48	3.30	3 493	1 266 353	57 380	24 877	21 482
12月	126.19	98.49	98.37	116.02	12 284	2.38	9.30	2 487	1 268 909	632 997	26 076	21 963
102年												
1月	124.89	102.94	102.63	122.29	12 721	4.30	3.09	2 639	1 268 629	56	25 672	25 161
2月	137.76	82.28	81.89	86.68	10 460	5.77	5.45	1 859	1 269 706	524	19 731	18 809
3月	125.52	101.06	101.36	93.01	12 802	2.41	4.06	2 011	1 271 732	59	27 213	24 019
4月	127.80	99.69	100.23	76.83	12 321	4.50	2.98	1 664	1 275 202	564	25 043	22 775
5月	123.67	104.32	104.30	103.66	12 738	4.84	2.74	2 248	1 278 027	59	26 344	21 886
6月	...	99.45	99.43	100.52	...	2.31	4.34	26 479	23 226

年 (月) 別	商業及對外貿易					運輸通信						
	出(入)超	對 日 出(入)超 (百萬美元)	對 美 出(入)超 (百萬美元)	對中國大 陸及香港 出(入)超 (百萬美元)	外銷訂單 (億美元)	交通運輸客運人數(百萬人)				高速公路 收費站 通 行 車 輛 數 (萬輛次)	每百人 機 動 車 輛 數 (輛)①	港埠貨物 裝 卸 量 (萬計費噸)
						鐵路	公路	航空(千人)				
								國內	國際			
94年	15 817	-30 943	7 943	55 476	2 563.9	531	1 013	19 294	22 485	57 381	87.2	68 793
95年	21 319	-29 984	9 696	62 526	2 993.1	554	1 014	17 365	23 774	57 471	88.8	70 651
96年	27 425	-30 003	5 569	70 557	3 458.1	603	1 021	12 711	24 432	56 964	90.2	71 026
97年	15 181	-28 952	4 464	66 689	3 517.2	690	1 054	9 850	23 203	54 355	91.6	66 828
98年	29 304	-21 718	5 399	58 148	3 224.4	719	1 039	9 233	23 096	53 957	92.4	60 575
99年	23 364	-33 911	6 087	77 169	4 067.2	779	1 110	9 733	27 737	55 506	93.8	65 540
100年	26 820	-33 972	10 606	78 772	4 361.3	864	1 164	10 484	29 094	57 123	95.7	67 900
101年	30 708	-28 585	9 372	75 079	4 410.1	925	1 192	10 680	32 867	57 351	95.8	69 080
6月	2 617	-2 512	901	6 278	363.8	73	95	959	2 786	4 490	95.2	5 595
7月	981	-2 699	516	6 176	359.4	79	96	1 277	3 051	5 032	95.4	6 097
8月	3 434	-2 225	1 002	6 652	361.5	77	96	1 010	2 959	4 682	95.5	5 663
9月	4 088	-2 196	1 057	6 921	376.6	76	101	866	2 555	4 694	95.7	5 813
10月	3 252	-2 621	1 004	6 756	383.8	81	107	869	2 762	4 738	95.8	6 016
11月	3 395	-1 790	972	6 382	407.3	78	103	738	2 730	4 541	95.8	5 663
12月	4 113	-2 200	611	6 688	393.9	85	106	680	2 835	4 885	95.8	5 768
102年												
1月	512	-2 215	237	5 866	371.4	80	101	621	2 563	4 708	95.9	6 061
2月	922	-1 734	-187	4 814	290.4	73	85	798	2 871	5 201	96.0	4 789
3月	3 195	-2 427	463	7 151	358.4	83	107	723	2 993	4 963	95.8	6 080
4月	2 268	-2 024	754	6 174	356.9	78	101	889	3 043	4 805	95.7	5 974
5月	4 458	-2 007	695	6 789	363.3	81	107	969	2 742	4 797	95.8	6 168
6月	3 252	-2 356	685	6 653	351.0	78	...	1 056	3 052	4 928	96.0	5 706

說明：95年1月起之海關進出口貿易統計改按聯合國2004版「國際商品貿易統計手冊」規範之國際準則編布，出、進口總值改採「出口總值=出口+復出口」、「進口總值=進口+復進口」方式編算；並配合財政部已回溯修正各年(月)資料。

附註：①係年(月)底數。

重要社經指標(4/4)

年 (月) 別	運輸通信		財政、金融及景氣										
	觀光(千人次)		賦稅實徵淨額 (新臺幣百萬元)①			外匯存底 ② (億美元)	匯率		貨幣總計數M2②③		存款 ②③ (新臺幣 億元)	放款與 投資 ②③ (新臺幣 億元)	重貼現率 ② (年息 百分比率)
	國 人 出 國 人 數	來 台 旅 客 人 數	直接稅 (%)	間接稅 (%)	新臺幣/ 美 元		新臺幣/ 日 圓	(新臺幣 億元)	年增率 (%)				
94年	8 208	3 378	1 567 396	59.3	40.7	2 532.9	32.88	0.2815	244 101	6.63	246 116	193 602	2.250
95年	8 671	3 520	1 600 804	60.4	39.6	2 661.5	32.65	0.2760	256 682	5.15	258 115	201 539	2.750
96年	8 964	3 716	1 733 895	63.1	36.9	2 703.1	32.49	0.2916	258 831	0.84	260 525	206 269	3.375
97年	8 465	3 845	1 760 438	65.1	34.9	2 917.1	32.91	0.3656	277 505	7.21	278 652	213 315	2.000
98年	8 143	4 395	1 530 282	62.4	37.6	3 482.0	32.08	0.3491	293 556	5.78	294 486	214 823	1.250
99年	9 415	5 567	1 622 244	62.1	37.9	3 820.1	30.42	0.3753	309 538	5.44	310 057	228 037	1.625
100年	9 584	6 087	1 764 611	62.1	37.9	3 855.5	30.32	0.3925	324 519	4.84	323 022	241 729	1.875
101年	10 240	7 311	1 796 697	60.3	39.7	4 031.7	29.08	0.3383	335 743	3.46	333 003	255 488	1.875
6月	909	608	342 229	92.4	7.6	3 912.4	29.92	0.3771	328 533	4.20	326 082	245 884	1.875
7月	1 041	592	88 440	2.0	98.0	3 911.1	30.03	0.3849	329 273	3.43	327 201	248 322	1.875
8月	934	607	99 589	75.5	24.5	3 942.3	29.98	0.3834	331 662	4.31	329 131	249 350	1.875
9月	819	551	182 205	51.4	48.6	3 979.5	29.34	0.3796	330 753	3.71	328 416	250 106	1.875
10月	912	610	114 120	83.3	16.7	3 992.2	29.26	0.3683	330 837	3.24	328 270	251 619	1.875
11月	773	672	162 743	45.0	55.0	4 009.6	29.10	0.3538	332 429	3.50	330 039	252 726	1.875
12月	753	703	104 186	68.6	31.4	4 031.7	29.08	0.3383	335 743	3.46	333 003	255 488	1.875
102年													
1月	753	527	120 327	34.8	65.2	4 065.6	29.58	0.3268	339 277	2.90	335 833	257 671	1.875
2月	967	572	65 065	60.8	39.2	4 040.8	29.71	0.3251	341 160	3.74	336 028	258 337	1.875
3月	815	759	126 032	33.7	66.3	4 018.9	29.87	0.3191	342 288	3.86	337 776	259 672	1.875
4月	898	692	101 623	36.6	63.4	4 051.9	29.58	0.3040	342 726	4.08	338 225	260 284	1.875
5月	853	618	293 781	64.2	35.8	4 066.2	29.97	0.2993	343 174	4.58	339 042	260 327	1.875
6月	1 003	638	324 480	93.5	6.5	4 066.1	30.03	0.3052	345 831	5.27	342 023	260 478	1.875

年 (月) 別	財政、金融及景氣									物價指數年增率(%) (民國95年=100)			
	本國銀行 逾放 比率②④ (%)	股價指數 ⑤ (民國55年 =100)	國際收支餘額 (億美元)			景氣動向指標⑥		對策信號 判 斷 ⑦ (分)	躉售	消費者	進口	出口	
			經常帳	資本帳	金融帳	領先	同時						
94年	2.24	6 092.27	200.6	175.8	-1.2	23.0	0.61	2.30	2.42	-2.46
95年	2.13	6 842.04	60.9	263.3	-1.2	-196.2	5.63	0.60	8.82	2.50
96年	1.84	8 509.56	-40.2	351.5	-1.0	-389.5	6.47	1.80	8.94	3.56
97年	1.54	7 024.06	262.7	275.1	-3.3	-16.6	5.14	3.52	8.84	-2.15
98年	1.15	6 459.56	541.3	429.2	-1.0	134.7	-8.73	-0.86	-9.60	-6.59
99年	0.61	7 949.63	401.7	398.7	-1.2	-3.6	5.46	0.96	7.04	2.02
100年	0.43	8 155.79	62.4	412.3	-1.2	-320.5	4.32	1.42	7.65	0.09
101年	0.40	7 481.34	154.8	498.6	-1.0	-314.3	-1.16	1.93	-1.28	-1.62
6月	0.56	7 142.52	31.1	108.7	-0.2	-77.6	98.0	100.0	15	-1.77	1.76	-2.55	-0.89
7月	0.55	7 187.14	-	-	-	-	98.0	100.2	16	-1.55	2.46	-2.07	-1.22
8月	0.54	7 409.60	-	-	-	-	98.2	100.4	15	-0.91	3.43	-1.06	-1.26
9月	0.51	7 610.38	37.0	120.0	-0.4	-83.7	98.7	100.6	20	-2.35	2.95	-3.21	-3.68
10月	0.49	7 438.14	-	-	-	-	99.3	100.8	19	-3.73	2.33	-5.40	-5.47
11月	0.47	7 255.63	-	-	-	-	100.0	100.9	21	-3.92	1.59	-6.24	-5.56
12月	0.40	7 630.81	35.8	159.3	-0.2	-115.4	100.8	101.0	22	-3.95	1.60	-6.70	-5.04
102年													
1月	0.40	7 759.25	-	-	-	-	101.4	101.2	19	-3.83	1.12	-6.35	-5.13
2月	0.42	7 932.68	-	-	-	-	102.0	101.2	20	-2.28	2.96	-4.60	-2.63
3月	0.42	7 906.99	21.5	110.9	-0.3	-95.2	102.5	101.4	18	-3.08	1.36	-5.67	-2.74
4月	0.44	7 893.42	-	-	-	-	103.0	101.7	17	-3.72	1.05	-6.16	-2.80
5月	0.44	8 272.34	-	-	-	-	103.6	102.2	19	-3.33	0.74	-5.74	-2.11
6月	...	7 988.80	104.2	102.8	23	-1.90	0.60	-3.23	-1.24

附註：①為年度資料，其中89年度指88年下半年及89年度。②係年(月)底數。③自101年2月起，調整金融機構之分類及貨幣總計數M2定義；並追溯歷年資料。

④90年(含)起資料係廣義(原逾期放款加計應予觀察放款資料)逾放比率。⑤係月(年)平均數。⑥僅發布月資料。

⑦藍燈(衰退)：16分以下；黃藍燈(轉穩或衰退)：17~22分；綠燈(穩定)：23~31分；黃紅燈(轉熱或趨穩)：32~37分；紅燈(過熱)：38分以上；僅發布月資料。

中國統計學社

第 35 屆理事暨監事

理事長：石素梅

常務理事：李克昭 黃文璋 蔡鴻坤 羅昌南

常務監事：王維漢

理事：于宗先 任眉眉 吳鐵肩 林麗貞 韋伯韜 許玉雪

許璋瑤 陳宏 陳昌雄 陳珍信 陳婉淑 陳敬宏

陳麗霞 鹿篤瑾 傅承德 曾勝滄 辜炳珍 黃吉實

黃提源 劉三錡 劉天賜 劉惠美 鄭光甫 蕭興富

謝邦昌 蘇媛瓊

監事：吳焄雯 沈金祥 張惠菁 張雲澐 陳憫 黃建中

蔡宗儒 鄭文淵

統計通訊 = Newsletter of the

Statistical Association. - 第 1 卷第 1

期(民 79 年 1 月) — . . . 臺北市：中國統

計學報雜誌，民 79—

面， 公分

ISSN 1016-6171

1. 中國 — 統計 — 期刊

514.205 ○

