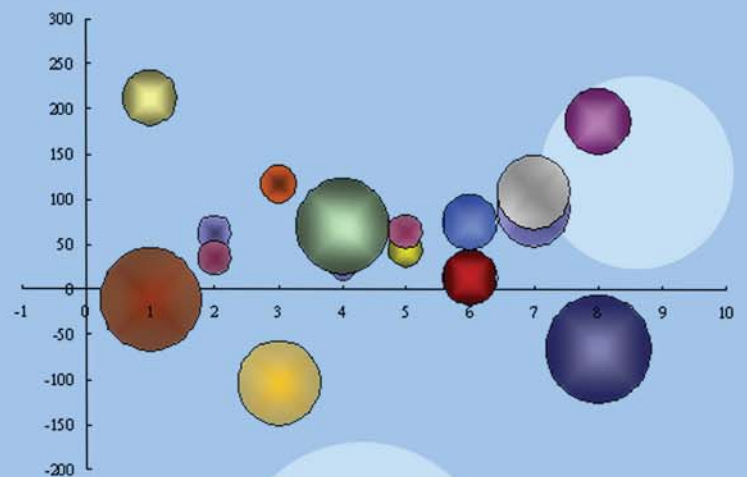
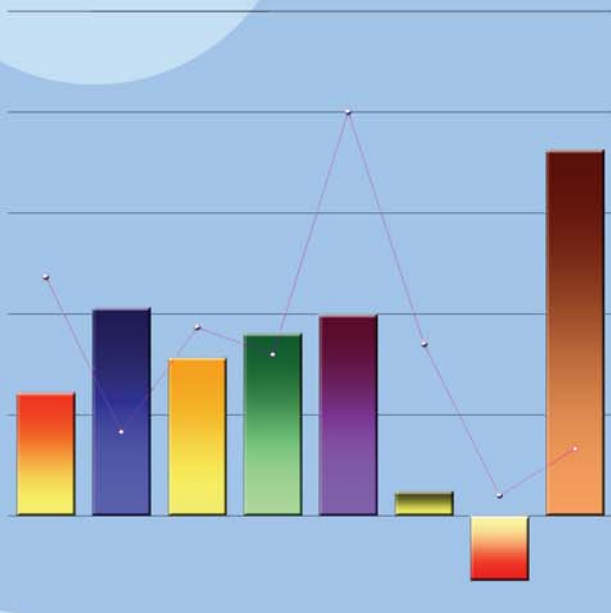
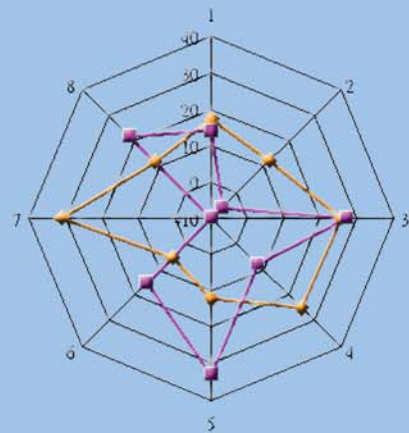
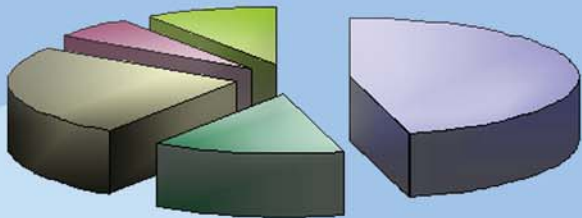


統計通訊

NEWSLETTER OF THE STATISTICAL ASSOCIATION

第24卷第12期 VOL. 24 NO. 12



中國統計學社

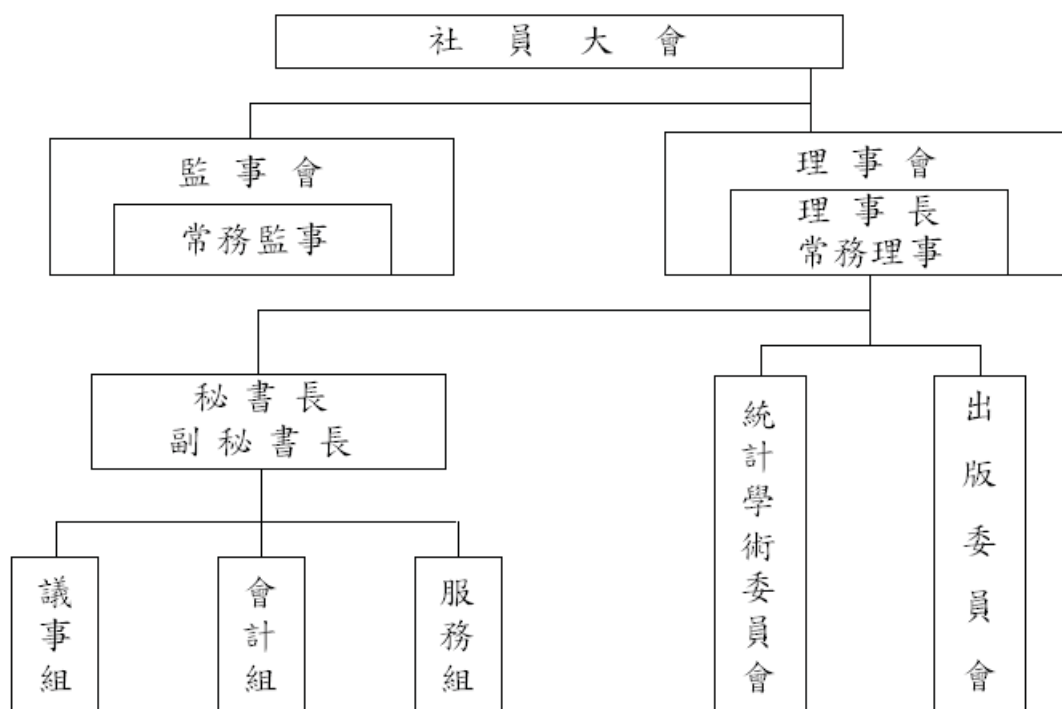
中國統計學社旨在弘揚統計學術，提供統計服務，並以研究統計學理及改良統計方法，促進統計發展為主要目的。本社在民國 19 年 3 月 9 日成立於南京，隨即依社章次第推展社務。政府播遷來台後，為恢弘統計學術功能，經籌備委員會積極策劃，迨民國 50 年完成在台復社，社務遂又陸續順利開展。

為配合推行社務需要，本社依章程在理事會下設統計學術委員會及出版委員會；另置秘書長、副秘書長各一人，下設議事、會計及服務等三組辦理社務有關事宜。本社每年召開社員大會一次，並常聯合有關學術機構共同舉辦各種統計學術研討會，邀請國內外統計學家發表最新統計論文。

在刊物出版方面，本社自民國 52 年 2 月創辦「中國統計學報」，即按季出刊；而後為充實內容，適時迅速提供最新資訊，復於民國 65 年 8 月及 69 年 3 月進行改版，由按季改為按月發行。為期本學報更具學術專業水準，在兼顧統計資訊傳播及服務社員原則下，自民國 79 年 1 月起再次改版，將統計理論、專題研究等部分單獨發行，仍名為「中國統計學報」，每半年出刊乙次，自民國 83 年起再改為按季出刊。另統計應用、統計實務、統計譯述、統計資料及統計消息等部分，則合併以「中國統計通訊」名稱按月發行。上述兩種刊物，與國外學術機構出版刊物定期交換，以加強推動國際統計事務，促進國際統計學術交流。

本社自成立以來，由於種種社務活動積極推展均著有成效，備受國內外學界重視與好評；今後，仍將秉持創社宗旨，積極策進統計學術研究，加速統計學術發展，激勵統計研究風氣，擴大統計服務層面，俾有效提升我國統計水準，提高我國在國際統計學界之地位。

組織系統圖



統計通訊

第 24 卷第 12 期

【統計專載】

02 主觀幸福感初探 董曉翠

【統計情報】

09 第 59 屆世界統計大會之本社代表—李宜真專訪 張佩宜

【新書訊息】

11 社會指標統計年報 張鳳仁

【統計專題分析】

12 101 年我國主要社會保險概況 梁冠璇

13 近年我國平面顯示器生產概況 歐怡樺

14 緩起訴處分施行概況 韓俊彥

16 我國環境負荷簡析 莊淨惠

【統計資訊與服務】

18 重要經社指標

中華民國 79 年 1 月創刊

中華民國 102 年 12 月 1 日出刊

發行所／中國統計學社、中國主計協進社

理事長／石素梅

總編輯／蔡鴻坤

編輯／陳國大

社址／台北市廣州街 2 號

電話／(02) 2380-3535

郵撥帳號／0004130-8

帳號：中國統計學社

行政院新聞局出版事業登記證/局版台誌第 8065 號

中華郵政台北雜字第 1931 號執照登記為雜誌交寄

稿件一經發表，版權即本通訊所有。如需保留版權或不願被刪改者，請預先註明。

主觀幸福感初探

董曉翠
行政院主計總處科員

壹、前言

傳統上，各國多仰賴客觀指標衡量社會進步、生活品質或人民福祉，較少觸及民眾的感受；近年歐美國家則逐漸體認主觀感受為了解個人福祉的基礎而益加重視，使得主觀幸福感陸續登上各國官方統計舞台；本文^{註1}將介紹「主觀幸福感」的衡量方式及我國首次主觀幸福感調查結果。

貳、衡量指標

主觀幸福感主要衡量方法可區分為三大類：

一、整體生活評估 (Life evaluation)

慣用指標為生活滿意度 (Life satisfaction) 與坎特里爾階梯 (Cantril ladder) 量表；此外，亦可直接詢問「整體生活幸福快樂 (Happiness) 的程度」，不同問法得到的答案可能略有不同，因此，英國曾將前 2 者同時納入小型民意調查中進行比較；去 (2012) 年日本第一次生活品質調查則同時納入後 2 者。

二、正負向情感 (Affect)

包括蒐集記憶中的感受 (例如詢問「整體而言，昨天你感到焦慮的程度如何？」)，或即時 (Real-time) 記錄快樂或痛苦的強度予以累加。惟衡量情感平衡須同時蒐集多種正負向情感，因此成本與操作複雜度較高，且學理上對於衡量時間的長短、正負向情感可否等量視之等疑義，尚未釐清。

三、心理需求

有些衡量方式嘗試捕捉自主性、人際關係，以及人生的意義、目的、成就等概念構成的主觀幸福感，例如 2012 年英國用以衡量主觀幸福感的題組 (4 題) 中，有 1 題即詢問「整體而言，你覺得你 (妳) 人生中所做的事是否有價值？」。

綜觀上述三大類指標，整體生活評估指標的資料穩定性較高，與生活條件的相關性也較密切，加上指標易於了解，為目前國際組織或主要國家衡量主觀幸福感最常用的方法。本文將以「自評生活狀況 (坎特里爾階梯量表)」指標，探討國人的主觀幸福感。

常用「主觀幸福感」衡量指標

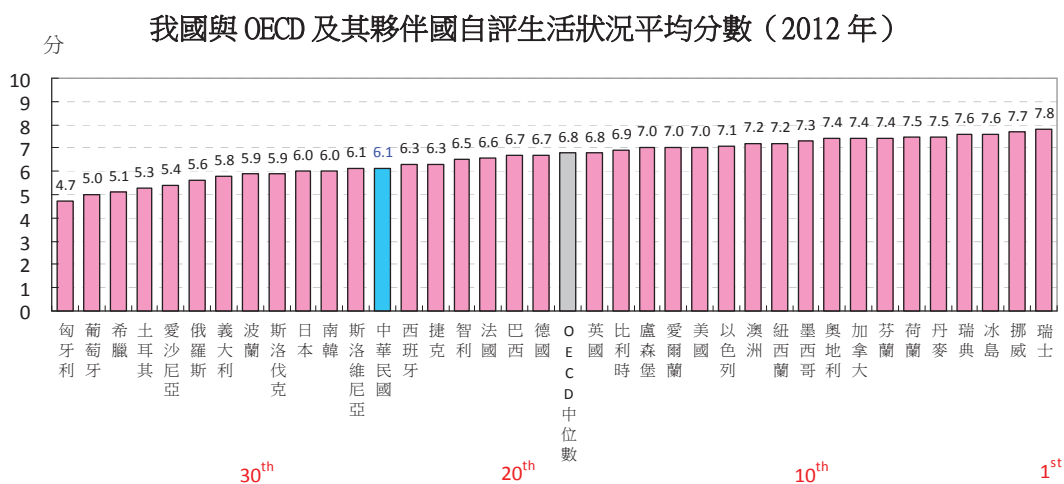
類別	指標名稱	定義	問項
整體生活評估	自評生活狀況	依據坎特里爾階梯量表 (Cantril ladder)，相對自己認為最差 (0 分) 和最佳 (10 分) 的生活，評估自己目前生活之得分。	如果用一個階梯，第 10 層代表您可能最好的生活，第 0 層代表最差的生活，您認為您目前的生活在階梯的哪一層？
	生活滿意度	自述對目前生活的滿意程度	您滿意目前的生活嗎？ (0 非常不滿意~10 非常滿意)

註 1 完整分析請參見「2012 年社會指標統計年報 - 國民幸福指數專刊」或國民幸福指數網頁 (http://happy_index.dgbas.gov.tw/field_life.htm)。

參、國人自評生活狀況（坎特里爾階梯量表）

一、國際比較

「自評生活狀況」為 OECD 美好生活指數 24 項指標之一，其 2013 年 5 月最新發布之資料係統一採用蓋洛普 2012 年世界民意調查之坎特里爾階梯量表調查結果，在 0~10 分中，各國民眾自評生活狀況最高為瑞士 7.8 分，最低為匈牙利 4.7 分，我國為 6.1 分，略高於日、韓（均為 6.0 分），與該指數涵蓋之 36 個 OECD 會員國及其夥伴國相較，排名第 25。



資料來源：OECD、蓋洛普。

說明：除智利資料為 2011 年外，其餘各國資料均為 2012 年。

惟 OECD 指出，跨國比較主觀幸福感存在文化偏差（Cultural bias）的風險，東亞民眾較拉丁美洲人傾向選擇中庸的選項，使得民眾主觀幸福感與該國整體客觀條件未必一致。觀察各國「自評生活狀況」結果亦印證此現象。墨西哥在 24 項國際指標中，過半（13 項）排名倒數 3 名，但自評生活狀況以 7.3 分高居第 10 名；與墨西哥同屬拉丁美洲的巴西與智利，24 項指標分別有 7 項及 8 項倒數 3 名，自評生活狀況分別為 6.7 與 6.5 分，均高於我國與日、韓；西班牙經濟衰退，失業率居高不下（達 25%），超過一半的青年失業，且政府政策引發多次示威抗爭，民眾自評生活狀況猶有 6.3 分，亦高於我國與日、韓。由於此類文化差異對主觀幸福感的影響程度不易量化，因此，跨國比較參考性有其侷限。

跨文化比較主觀幸福感的風險

進行主觀幸福感的國際比較時，須審慎留意各國文化的不同，不可將主觀幸福感平均值高低，全然等同為生活品質的實質差異，即便平均值相同，各級距（0~10）人數的分布情形也可能不同，例如常態分布或 M 型雙峰的意義即大不相同。

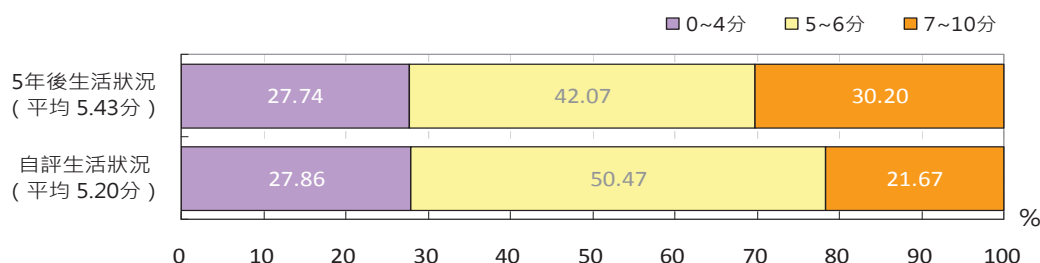
「文化偏差」主要基於兩個原因：（1）對於相同的問題，不同文化背景的人回應模式（Response styles）可能不同，因此即使各方面客觀生活品質相同，受訪者也可能給出不同的評估結果，使得主觀幸福感影響因素的重要性難以區辨。（2）許多心理學上的發現，均立論在以特定族群為受試者的實驗結果，而這些受試者多為西方人、受過教育、來自工業化的富裕民主國家（WEIRD; Western, Educated, Industrialized, Rich Democracies），不能代表其他國家與文化的民眾。因此，為降低文化偏差，重複廣泛驗證與發掘在地特性有其必要。

為使我國「自評生活狀況」與 OECD 國家之比較基礎一致，本指標國際比較係採用蓋洛普調查資料；惟蓋洛普調查^{註2}樣本數較少（除中國大陸與印度較多，每個國家僅約千人），限縮深入分析的可行性，故本文接著以我國自辦之大型調查（樣本數近 6 萬人），觀察國人對生活狀況的自評結果。

二、整體現況與趨勢

根據我國 2012 年 10 月辦理之調查，國人自評生活狀況平均為 5.2 分^{註3}，逾半集中於 5 分及 6 分；展望未來，近半國人預期 5 年後的生活與目前相同，超過 3 成抱持樂觀態度，預期 5 年後生活更好，自評 5 年後生活狀況將下降者不及 2 成，其中自評「5 年後生活狀況」0~4 分的人數比率微幅下降，5~6 分的比率大幅下降，7~10 分的比率則驟增 8.5 個百分點，顯見國人對未來傾向抱持正面與希望的態度。

我國「目前」與「5 年後」自評生活狀況平均分數與人數比率（2012 年）



資料來源：行政院主計總處。

三、人口特徵別自評生活狀況

（一）女性略高於男性

女性平均 5.29 分略高於男性 5.11 分，與多數文獻一致。

（二）年齡別自評生活狀況呈「U 型」分布

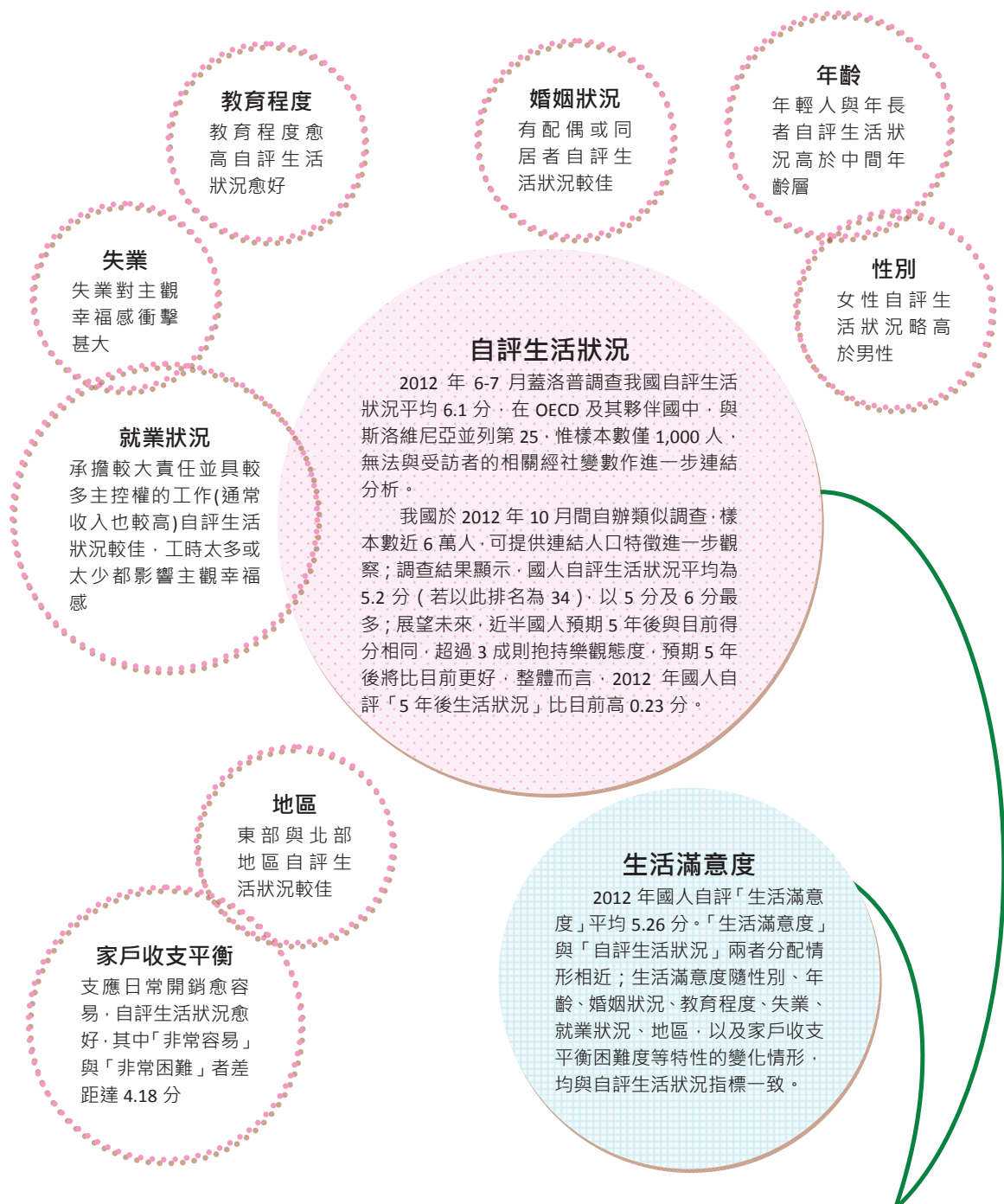
自評生活狀況隨年齡的變化，與文獻一致。年輕人與年長者主觀幸福感高於中間年齡層，可能與人類生命週期中所從事的活動有關，求學階段較無憂慮（按勞動力身分別自評生活狀況，「求學及準備升學」者 5.54 分最高），隨著過渡到成人生活，工作、婚姻、撫育子女及奉養父母等責任與壓力接踵而至，主觀幸福感亦隨之進入低潮階段。至於哪一個年齡幸福感最高，哪一個年齡最低，OECD、日本、英國及我國等調查結果並不一致，可能與各國受教育年限、結婚平均年齡、退休年齡等人生轉折時間點不同有關。

（三）有配偶或同居者自評生活狀況較佳

研究指出，生活在一個穩定的關係中，有助提升主觀幸福感。有配偶或同居者自評生活狀況最高，離婚、分居或喪偶者最低，且近 4 成離婚、分居或喪偶者自評生活狀況僅 0~4 分。根據英國與日本的官方調查顯示，離婚與喪偶雖同樣失去配偶，且可能同樣獨力承擔經濟與撫育小孩的重任，但喪偶者主觀幸福感較高，兩者有明顯差異；未婚者隨年齡增加，主觀幸福感愈來愈低，致年長未婚者主觀幸福感與離婚者相近。

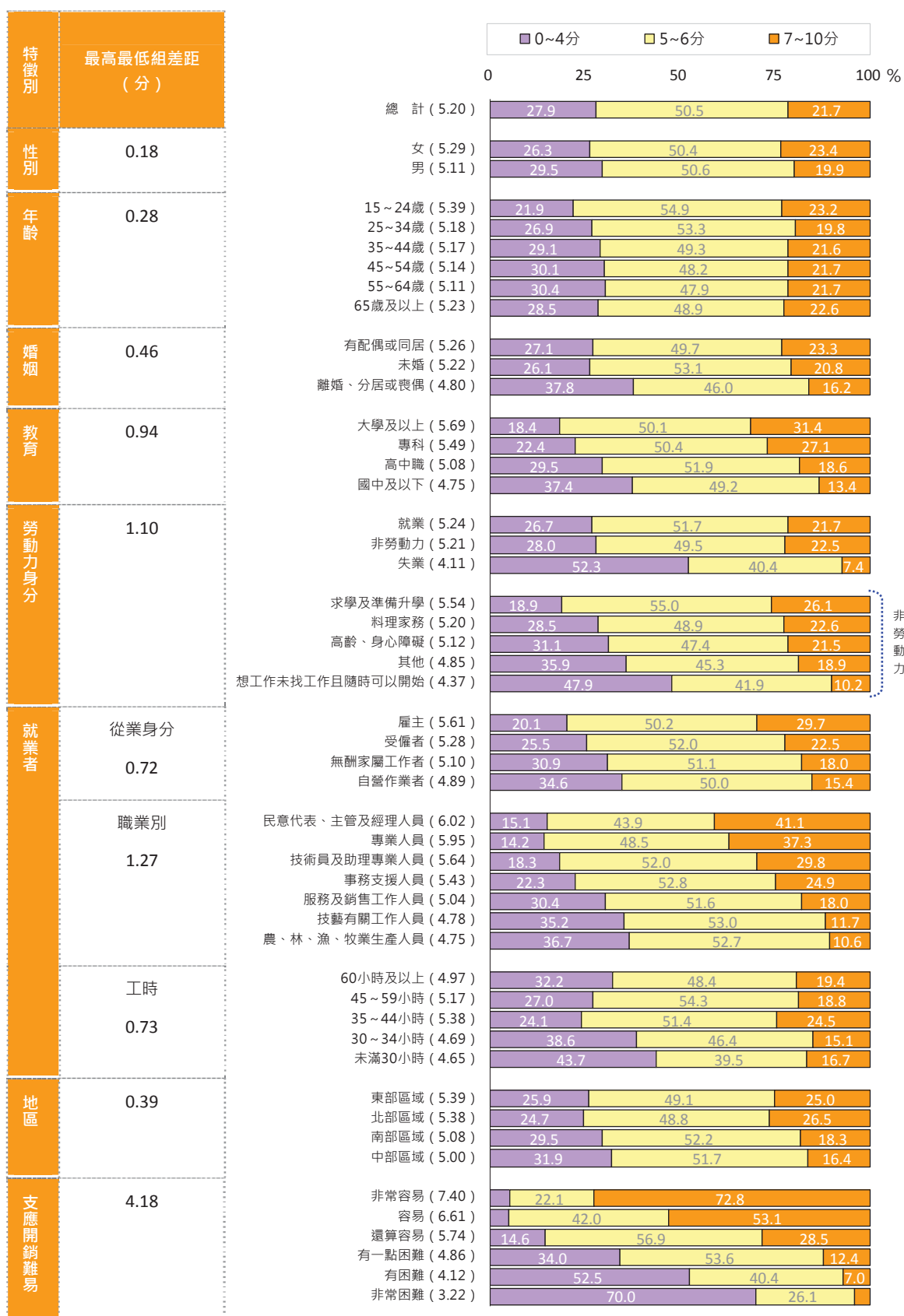
^{註2} 涵蓋全球 161 個國家（地區），含我國。

^{註3} 國內 101 年 9 月起，陸續傳出勞保及公務人員退撫基金等社會保險財務危機，社會氛圍不佳。



以上分析須注意「平均」狀況不代表個別狀況，人口特徵與主觀幸福感間的關係不代表兩者間有因果關係，可能同時受其他因素影響。

2012 年國人「自評生活狀況」平均分數與人數比率—按人口特徵別



資料來源：行政院主計總處
說明：括弧內數值為平均分數

(四) 教育程度愈高自評生活狀況愈好

教育程度愈高自評生活狀況愈好；大學以上學歷自評生活狀況 7~10 分的比率達 3 成，為國中以下者的 2 倍以上；0~4 分的比率則僅為國中以下的一半。

根據一份以蓋洛普調查資料進行迴歸分析的研究指出：自評生活狀況與教育程度間有直接相關性，但主要透過影響其他生活成果（如較高的所得與較佳的健康狀況等）而對主觀幸福感受有所提升。

(五) 失業對主觀幸福感衝擊甚大

過去許多研究以及新近英國完成的個人福祉分析均指出，失業對主觀幸福感具持久而強烈的負面影響，不單因為沒有收入，還可能帶來長久的心理創傷。

2012 年國人就業與非勞動力自評生活狀況均高於整體平均，惟失業（無工作、正在找工作且隨時可以開始工作）者平均僅 4.14 分，其中過半（52.3%）自評生活狀況在 0~4 分；而非勞動力中「想工作而未找工作且隨時可以開始工作」者，平均自評生活狀況 4.37 分，僅略高於失業者，0~4 分的比率亦近半（47.9%）；所有勞動力身分別中，以非勞動力中的「求學及準備升學」者自評生活狀況 5.54 分最高，與一般人認為學生時代是最快樂的認知相符。

(六) 就業者主觀幸福感

觀察職業別自評生活狀況，以「民意代表、主管及經理人員」平均 6.02 分最高，次為「專業人員」平均 5.95 分；「農、林、漁、牧業生產人員」及「技藝有關工作人員、機械設備操作及勞力工」最低，均不及 5 分；若由從業身分來看，以「雇主」自評生活狀況平均 5.61 分最高，「自營作業者」4.89 分最低。

綜觀之，承擔較大責任並具較多主控權的工作者，通常工作收入較高，自評生活狀況也較佳，與英國調查結果相似。

另每週工時 35~44 小時之就業者（相當於一般全時工作者）自評生活狀況 5.38 分最佳，工時太少（收入可能不足）或太多（工作生活失衡）都將影響幸福感，尤以每週工時 30 小時以下之兼職或部分工時人員自評生活狀況最低僅 4.65 分。

(七) 北部與東部區域民眾自評生活狀況較高

以區域來看，東部地區挾豐富多元的人文特質、緩慢的生活步調、優美的自然景觀、乾淨的環境資源等特色，自評生活狀況最佳（5.39 分）；北部地區則因就業機會多、所得較高、生活機能便利、醫療與教育資源較充沛等優勢，自評生活狀況（5.38 分），與東部不相上下，不同區域特色，同樣為民眾帶來幸福感。

(八) 家戶日常收支情形影響大

支應日常開銷愈容易，自評生活狀況愈好，其中「非常容易」與「非常困難」兩者差距達 4.18 分，高低差距顯著，顯見家庭經濟狀況對主觀幸福感影響甚大。

另外，家戶日常收支平衡「非常容易」與「容易」兩組雖然自評生活狀況最佳，但人數合計僅占 9.2%；家戶日常收支平衡「非常困難」與「困難」兩組自評生活狀況最差，人數合計卻占 19%；惟可喜的是：不管收支平衡有無困難，各類民眾皆預期 5 年後生活狀況之平均得分皆上升。

肆、結語

隨各國官方統計陸續出爐，人們對主觀幸福感將有愈來愈清晰的圖像，惟構成人類幸福感的元素複雜多變，不同衡量方式可能捕捉到不同的面向，致主觀幸福感就像過去許多新興的統計領域一樣，其衡量方式與決定因子仍有待不斷修正與精進。

伍、參考資料：

1. 行政院主計總處，2012 年，「國民幸福指數主要指標補充調查」。
2. 日本內閣府經濟社會綜合研究所，2012 年，生活の質に関する調査結果。
3. John F. Helliwell, 2011, How Can Subjective Well-being be Improved?
4. OECD, <http://www.oecdbetterlifeindex.org>.
5. OECD, 2011, How's life? Measuring well-being.
6. OECD, 2013, OECD Guidelines on Measuring Subjective Well-being.
7. Paul Dolan and Robert Metcalfe, 2012, Measuring Subjective Wellbeing: Recommendations on Measures for use by National Governments..
8. UK ONS, 2011, Initial investigation into Subjective Well-being from the Opinions Survey.
9. UK ONS, 2011, Measuring Subjective well-being.
10. UK ONS, 2012, First Annual ONS Experimental Subjective Well-being Results.
11. UK ONS, 2013, What matters most to Personal Well-being.
12. United Nations, 2012, World Happiness Report.

【統計情報】

第 59 屆世界統計大會之本社代表－李宜真專訪

張佩宜
學術委員會

第 59 屆世界統計大會 (World Statistics Congress, WSC) 於 102 年 8 月 25-30 日舉行，為促進國際統計學術交流，國際統計學會 (ISI) 透過南韓統計學會 (KSS) 邀請本社派員參加 2013 國際青年統計論壇，基於參加青年論壇有助於拓展青年學生視野，並促進統計學術發展，本社由過去三年曾獲得本社論文獎優等得獎者中，徵選出兩位績優學生出席，以下為李宜真代表之專訪。



李宜真同學近照

問：李同學，恭喜您獲選代表本社參加國際青年統計論壇，可否簡介您的求學經歷讓我們社員認識？

答：我是李宜真，大學就讀於國立中山大學應用數學系，由於對統計領域有興趣，進而考取清大統研所學習相關知識。目前於清華大學統計所博士班就讀中，主要研究領域為可靠度分析。碩士班期間跟隨指導教授曾勝滄老師與業界合作計畫，讓我能將所學知識運用在實際資料上。因此碩士班兩年的學習經驗讓我受用無窮，尤其是對自己的研究能有更多的思考以及不同的見解。期望未來透過博士班的訓練得以獲得更多的知識與能力。

問：對於您發表的「Optimal sample size allocation for accelerated degradation test」，可否以淺顯易懂的方式介紹此論文及其應用？並簡述您在這方面的研究歷程或心得。

答：加速衰變試驗 (accelerated degradation test, ADT) 是目前常被工業界用來推估高可靠度產品的可靠度資訊之重要分析工具，本研究主要是探討在不同加速環境下，如何有效率地配置樣本數才能使得欲估計的可靠度資訊之變異數最小。本研究首先引用指數分散衰變模型，其優點是常見的衰變模型都為其特例。其次，針對兩個應力水準的 ADT 樣本配置問題，分別在 V -optimality, D -optimality 及 A -optimality 準則下，推導出最佳樣本數配置之解析解。研究時曾嘗試用比較複雜的模型做分析，但理論推導過程中卻遇到瓶頸，因此查了許多相關文獻，也使用了數學軟體來佐證所推導的結論是否正確。不過對於結果的解釋才是最重要的，要如何用實務上的角度來解釋理論結果是需花時間去思考的，但也因為這樣，才發現這個研究更多有趣且值得探討的地方。

問：對有興趣研究這方面的學弟妹，您有什麼建議或是金玉良言勉勵他(她)們？

答：我認為無論是做哪個領域的研究都是需要熱忱的。對於可靠度分析，需要具備數理統計和數學推演能力，理論推導在分析中是很重要的，但要如何合理地解釋結果並運用至產品壽命上也是很重要的一環。有時理論結果推導出來後，很難去解釋其物理意義，這時應該要多一點耐心去探討所研究資料的特性，甚至做模擬歸納出規律或現象。唯有經過透徹地了解資料以及理論架構，才能得到正確的結論。

問：請簡略描述參與這次世界統計大會的特別經驗與心得。

答：這是我第一次參加這樣大型的統計會議，會前準備時的心情有些焦躁不安，儘管這是我再熟悉不過的研究了。當天，許多與我相同來自不同國家的與會者，藉由他們的報告可以學習到演講者的台風以及其研究領域。另外接受提問並與台下聽眾進行意見交流也是個難得的經驗。此行受到各方的洗禮，提醒自己必須更努力才得以成為優秀的學者。謝謝中國統計學社給我機會參加這次會議，這一趟香港行，太震撼了！

最後謝謝同學接受我們的訪問，祝福同學未來前途光明、一帆風順。

社會指標統計年報

張鳳仁

行政院主計總處科員

本處自民國 68 年依聯合國「社會及人口統計系統」架構，蒐集社會各領域資料，出版「社會指標統計年報」，最新一期於本(102)年 9 月底出版。

本期配合國民幸福指數首次統計結果於本(102)年 8 月 30 日公布，2012 年社會指標統計年報主題訂為「國民幸福指數專刊」，內容分為兩部分，第一部分為國民幸福指數創編歷程及完整統計分析，包括探討居住條件、所得與財富、工作與收入、社會聯繫、教育與技能、環境品質、公民參與及政府治理、健康狀況、主觀幸福感、人身安全、工作與生活平衡等 11 個領域與幸福的關係，說明各指標定義內涵，以及剖析我國現況、國際比較與屬性結構變化趨勢；第二部分為原社會指標統計年報各領域統計表，提供各界參考運用。



National Well-being Indicators 國民幸福指數 總論

我國國民幸福指數之創編歷程與統計結果

為落實「總統對編製國民幸福指數之承諾，並呼應國際統計焦點由經濟層面擴及民眾福祉的趨勢」，行政院主計總處乃創編我國國民幸福指數，本文將說明創編歷程與重要統計結果。

一、我國國民幸福指數之創編

(一) 福祉衡量國際發展概況

各國為改善人民生活，施政通常側重經濟發展，GDP 因匯集所有經濟活動的資訊，長久以來幾被化約為衡量社會進步與福祉 (Well-being) 的表徵數據。但國家之物質水準達一定程度後，經濟成長所帶來的邊際效益已不必然反映到人民生活福祉，且經濟高度發展經常伴隨貧富懸殊及環境破壞等問題，國家社會須付出高昂的代價，反抑低整體福祉。

2007 年國際經濟合作發展組織 (Organization for Economic Co-operation and Development, OECD) 於第 2 屆世界論壇 (World Forum) 結束時，會同歐盟執委會、伊斯蘭會議組織 (Organisation of the Islamic Conference)、聯合國 (United Nations)、聯合國開發計畫署 (UNDP) 及世界銀行 (World Bank) 等主要國際組織，共同發表「伊斯坦堡宣言 (Istanbul Declaration)」，啟動「衡量社會進步全球計畫 (Global Project on Measuring the Progress of Societies)」，2008 年全球金融海嘯爆發，加速國際間對於福祉的認知與衡量進行方向性調整，從經濟成長至上的思維，擴展至兼顧社會與環境

等面向的視野，形成一股「走出 GDP (Going beyond GDP)」的思潮。

2008 年 1 月，法國成立以諾貝爾經濟學獎得主 Joseph Stiglitz 為首的「經濟表現與社會進步衡量委員會 (Commission on the Measurement of Economic Performance and Social Progress)」，該委員會在 2009 年 9 月提出報告，呼籲各界「放棄對 GDP 的崇拜 (Abandon GDP fetishism)」，正視民眾的主觀感受，主張福祉範疇應擴及健康、教育、休閒、所得分配、環境保護、滿足感、安全感等面向，為新興福祉衡量提出原則與建議，隨後國際組織及法、英、美、日、南韓等主要國家，即紛紛投入發展能全面衡量國民福祉的指標架構。

(二) 我國國民幸福指數之緣起



去 (2012) 年初，馬總統宣示「明年開始每年公布國民幸福指數」，陳前院長亦指示幸福指數務求貼近民眾感受，且契合在地觀點，均

小檔案

- 書名：2012 年社會指標統計年報
- 發行者：行政院主計總處
- 出版日期：2013 年 9 月 30 日
- 語言：中文
- 媒體：紙本、電子書

電子書網址：

<http://www.stat.gov.tw/lp.asp?ctNode=3478&CtUnit=1033&BaseDSD=7> (中文) 或

<http://eng.stat.gov.tw/lp.asp?ctNode=3480&CtUnit=1344&BaseDSD=7> (英文)

101 年我國主要社會保險概況

梁冠璇

行政院主計總處專員

	勞保	公保	農保	全民健保	國民年金
參與保險人數(萬人)①	971	59	145	2,328	379
保費收入(億元)②	2,602	180	45	4,824	464
雇主負擔	1,347	115	-	1,822	-
個人負擔	750	58	13	1,800	293
政府補助③	505	7	32	1,202	171
保險給付(億元)④	2,627	104	87	4,804	176
醫療給付	34	-	-	4,804	-
老年給付	2,195	73	-	-	139
死亡給付	242	6	-	-	16
身心障礙給付	116	4	39	-	2
喪葬津貼	-	17	47	-	16

資料來源：勞保局「勞工保險統計」、台銀「公教人員保險統計」、中央健保署「全民健康保險統計」及國民年金保險基金決算書。

附註：①為期底數；②為應計保費收入；③公保政府補助為政府依法負擔之私校教職員保費；④除健保及國民年金為權責基礎外，餘為實計保險給付。

- 說明：**
- 我國社會保險早期以勞保、公保及農保等為核心；84年3月政府開辦全民健康保險，以相對可負擔價格提供必要之醫療服務；97年10月開辦國民年金保險，將許多經濟弱勢之家庭主婦或無工作者強制納保，補足社會保險制度之缺口。101年底主要社會保險納保人數，全民健保為2,328萬人，勞保971萬人，國民年金379萬人，農保及公保則分別為145萬人及59萬人。
 - 101年勞保、公保、農保、健保及國民年金等5項主要社會保險保費收入共計8,115億元，較100年增5.2%，以健保4,824億元最多，年增2.9%，其次為勞保2,602億元，因平均月投保薪資及保險費率調高而增11.1%，餘依序為國民年金、公保與農保之464億元、180億元及45億元。就保費負擔者分析，健保之雇主與個人負擔相近，101年二者合占保費收入7成5；勞保則以雇主負擔為主（占52%），個人負擔次之（占29%）。政府對各項社會保險補助1,917億元，占上述主要社會保險保費收入23.6%，若再加計政府以雇主身為公務員負擔之公保與健保保費後，政府負擔則占近3成。
 - 給付方面，101年前述主要社會保險給付計7,798億元，較100年增23.5%，其中亦以健保4,804億元最多，增4.9%；勞保則因改革議題引發提領潮，致給付金額達2,627億元，較100年增逾8成。若就給付項目而言，主要與各社會保險制度之屬性有關，其中健保給付均為醫療項目，勞保、國民年金及公保係以老年給付為大宗，101年約占其給付之7~8成，農保則以身心障礙給付及喪葬津貼為主。

近年我國平面顯示器生產概況

歐怡樺（行政院主計總處研究員）

	2008	2009	2010	2011	2012
全球平面顯示器產值(億美元)	1,045	884	1,113	1,224	1,295
年增率(%)	-0.4	-15.5	26.0	10.0	5.8
我國平面顯示器產值 (含境內外, 新台幣億元)	11,637	9,498	11,357	9,527	9,138
年增率(%)	-9.4	-18.4	19.6	-16.1	-4.1
全球占有率(%)	35.3	32.5	32.2	26.4	23.8
大型 TFT LCD(>10") ^①	9,505	7,646	9,557	7,549	7,003
中小型 TFT LCD(<10")	1,546	1,496	1,499	1,734	1,934
TN/STN LCD ^②	503	274	210	164	125
有機發光二極體顯示器(OLED)	76	74	79	69	65
其他 ^③	6	8	11	11	12

資料來源：工業技術研究院產業經濟與趨勢研究中心(IEK)

備註：① TFT LCD：薄膜電晶體液晶顯示器。② TN/STN LCD：扭轉向列型/超扭轉向列型液晶顯示器。③含微型顯示面板(Micro display)及其他。

- 說明：**
- 2009 年金融海嘯衝擊全球經濟，在消費性電子市場需求疲弱影響下，全球平面顯示器產值大幅衰退至 2006 年水準，僅為 884 億美元，2010 年隨景氣復甦大幅成長 26%，其後雖全球經濟復甦力道放緩，惟智慧型手機、平板電腦等新應用崛起，2011 年及 2012 年全球平面顯示器之產值仍續增 10% 及 5.8%。
 - 平面顯示器多年來為我國政府重點推動的高科技產業，目前已發展為全球面板主要供應國家之一，2012 年我國產值為新台幣 9,138 億元，雖全球排名第 2，僅次於南韓，惟成長步調已現波折，自 2011 年起產值連續下滑，全球占有率由 2008 年 35.3% 降至 2012 年 23.8%。此外，近期面板市場發展已由產能擴張演變為技術提升競爭，目前 TFT LCD 仍是技術主流，我國尚占有一席之地，惟面對 OLED 技術進展快速，我國亦須深耕技術與產品研發，以穩固市場。
 - 以產品技術區分，我國面板產業產值以大型 TFT LCD 比重最高，2012 年占 76.6%，中小型 TFT LCD 占 21.2% 居次。由於筆記型電腦、液晶螢幕、電視面板等產品已邁入成熟期，大型 TFT LCD 需求減少，產值逐年下滑；反觀中小型 TFT LCD，受惠於智慧型手機及平板電腦熱銷，近 2 年逆勢成長 1 成以上；至於 TN/STN LCD 則主要應用於電子錶及電子計算機等消費性電子產品，由於其市場漸被 TFT LCD 面板取代，近 3 年來均衰退 2 成以上，比重僅剩 1.4%。
 - 至於 OLED 面板，可分為被動矩陣發光二極體顯示器(PMOLED)及主動矩陣發光二極體顯示器(AMOLED)，我國產值主要來自前者，而 AMOLED 因早期市場未明，我國業者紛紛退出研發行列，嗣隨日、韓業者陸續啟動量產，才再度投入生產，2012 年開始小量出貨至手機廠，整體 OLED 產值合計為 65 億元。由於 AMOLED 較 TFT LCD 更為省電、輕薄、靈敏、色彩鮮艷，為愈來愈多智慧型手機所採用，然因南韓廠商在技術開發與投資持續領先，我國發展腳步相對落後，使得我國 OLED 之市占率自 2008 之 34.1% 大幅下降至 2012 年之 5.8%。

緩起訴處分施行概況

韓俊彥
行政院主計總處科員

壹、緩起訴處分制度

為有效運用司法資源，我國刑事訴訟法自 91 年 2 月起，將檢察官起訴裁量權在起訴與不起訴處分之外，增加緩起訴處分制度，檢察官就微罪初犯或具悔意犯者^{註1}，在一定之條件下得曉諭與被害人和解，回復損害或為轉向處分，以取代起訴程序。制度施行以來，檢察官偵查終結案件中，緩起訴處分件數不斷增加，至 101 年達 42,218 件，占偵查終結件數（不含其他案件^{註2}）12.4%，期間雖同屬微罪裁量權之「聲請簡易判決處刑」及「依職權不起訴處分」案件所占比率略有下跌，惟 101 年三者合計約 14 萬件，占終結件數 40.5%，較 90 年 31.9% 仍增約 9 個百分點，對減輕審檢案件負擔頗有助益。

貳、施行現況

就被告角度觀察，「緩起訴」意即暫緩對被告起訴，以微罪緩舉之手段，重啟被告自新契機。101 年獲緩起訴處分人數中，以違背安全駕駛為大宗的公共危險罪占 52.6% 最多，其次依序為違反毒品危害防制條例 8% 及偽造文書印文罪 7.3% 等；在提供被告遷善機會的同時，亦須配套相當措施，以期達成犯罪教化、矯正之功能，各項措施中以命被告向公庫或指定團體支付一定金額最多（3 萬 5,835 人次），緩起訴制度施行迄今，累計處分金額已近百億元，為政府及社福機構挹注社福或公益措施財源；其次為遵守或履行預防再犯所為之必要命令（1 萬 8,861 人次），二者合占約 8 成；此外尚有立悔過書、向指定團體或社區提供義務勞務、戒癮或精神治療、心理輔導及向被害人賠償損害或道歉等應遵守或履行事項。

101 年被告違反刑事訴訟法第二百五十三條之三第一項各款所列事項，而遭撤銷緩起訴處分者計 7,360 件（其中違背應遵守規定者占 56.1%，緩起訴前或期間內犯他案占 43.9%），占緩起訴處分總件數 17.4%，大多數被告尚能珍惜自新機會，惟近 5 年遭撤銷緩起訴處分之比重漸有攀升，允宜加強注意。

參、結語

緩起訴處分終結案件並未進入法院審理程序，從而減輕法官審案及檢察官蒞庭之負荷，寬餘人力得以投入重罪案件之偵查審理；惟緩起訴制度非獨以訴訟經濟為目的，微罪犯者免於入監服刑，除有助疏緩監獄超額收容問題，藉由強制支付金錢或從事義務勞務等轉向處分，亦有補償社會或被害人損失之實益，以及發揮社會教育之功能。

註：1. 依刑事訴訟法第二百五十三條之一，被告所犯為死刑、無期徒刑或最輕本刑三年以上有期徒刑以外之罪，檢察官參酌刑法第五十七條所列事項及公共利益之維護，認以緩起訴為適當者，得定一年以上三年以下之緩起訴期間為緩起訴處分。

2. 偵查終結案件中，「其他」案件包括改作自訴、送戒治、通緝、併案、移送他管、被告死亡、其他簽結等，此類案件非屬起訴裁量情形，本文予以剔除。

緩起訴處分概況

		90 年	97 年	98 年	99 年	100 年	101 年
偵查終結件數（不含其他 ^註 ）（件）		227,152	346,187	340,568	348,536	347,889	340,617
起訴	通常程序提起公訴（%）	28.0	27.2	25.0	25.5	25.4	25.2
	聲請簡易判決處刑（%）	29.0	30.3	30.0	28.3	26.9	26.6
不起訴	依職權不起訴處分（%）	2.8	1.9	2.0	1.7	1.5	1.5
	罪嫌不足等不起訴處分（%）	40.2	31.3	33.1	33.8	33.8	34.3
緩起訴處分（%）		—	9.3	10.0	10.8	12.4	12.4
緩起訴處分（人）		—	36,977	39,387	44,514	49,442	48,884
公共危險罪（%）		—	44.8	49.9	52.0	54.9	52.6
毒品危害防制條例（%）		—	4.7	5.5	6.3	9.0	8.0
偽造文書印文罪（%）		—	5.6	5.3	3.9	3.1	7.3
緩起訴措施（人次）		—	55,682	59,911	65,341	67,045	71,101
向公庫或公益團體支付一定金額		—	25,218	24,567	28,362	32,463	35,835
預防再犯所為之必要命令		—	12,509	16,742	18,453	16,769	18,861
緩起訴處分撤銷件數（件數）		—	3,772	4,368	5,174	5,907	7,360
（占緩起訴件數比率）（%）		—	(11.7)	(12.9)	(13.8)	(13.7)	(17.4)
違背應遵守規定（%）		—	57.6	57.9	56.9	55.2	56.1
緩起訴前或期間內犯他案（%）		—	42.4	42.1	43.1	44.8	43.9

資料來源：法務部。

附註：偵查終結案件中，「其他」案件包括改作自訴、送戒治、通緝、併案、移送他管、被告死亡、其他簽結等，此類案件非屬起訴裁量情形，本文予以剔除。

我國環境負荷簡析

莊淨惠

行政院主計總處科員

壹、環境負荷簡述

人類於特定面積或空間環境之活動，造成對環境的傷害與資源之耗用，進而妨礙環境保護之虞者，即稱為「環境負荷」。工業革命後，人類的生產與消費活動激增，對各種自然資源的使用快速增加，形成「大量生產、大量消費、大量廢棄」之資源消耗型經濟社會，雖帶來富饒與便利之物質生活，但也造成環境負荷加重以及品質下降。

2012 年主要國家環境負荷因素

項目 國家	人口數 (年中、人)	機動車輛數(輛)		豬隻飼 養(頭) ②	粗鋼產 量(噸)	水泥產量 (噸)③	平均每人 GDP(美元)	初級能源消 費(百萬噸油 當量)
		①	汽車輛數					
每平方公里所當值								
中華民國	644	617	199	166	572	436	20,386	109.4
美國	32	25	25	7	9	6	46,844	2,208.8
日本	338	231	198	26	284	136	46,740	478.2
南韓	489	198	179	82	692	539	23,638	271.1
德國	229	142	131	75	120	86	40,198	311.7
英國	259	140	135	18	39	65	36,375	203.6
法國	116	73	69	25	28	38	39,548	245.4

資料來源：行政院環境保護署。

說明：①法國係 2008 年資料(汽車輛數為 2010 年)；美國、南韓及德國為 2010 年資料；日本及英國為 2011 年資料。

②美國、日本、南韓、德國、英國及法國皆為 2011 年資料。

③英國係 2007 年資料；美國、南韓、德國及法國為 2009 年資料；日本為 2011 年資料。

貳、我國環境負荷概況

在人口超過千萬的國家(地區)當中，我國人口密度高居第二，先天上環境壓力就比其他國家高，而過去數十年經濟發展過程中，隨著工業與科技的發展及國民生活習慣的改變，使我國機動車輛及初級能源消耗量等居高不下，污染源密度不斷提高，造成環境負荷日趨沉重，茲就面臨的環境負荷成因擇要概述：

一、地狹人稠

我國人口密度平均每平方公里 644 人，是美國的 20 倍，德、英、法等國的 3~6 倍；就地理分布觀察，5 直轄市人口合計 1,396 萬人，占總人口 59.9%，而其土地面積僅占總面積 26.7%，顯示人口過度集中於都會區，其所產生之垃圾、廢水、廢氣、噪音等隨之增加，亦產生環境資源不足的壓力。

二、工廠密度偏高

2010年底營運中工廠家數7.8萬家，平均每平方公里2.2家，工業廢氣、廢水、廢棄物等對環境可能造成污染，加重環境負荷。

三、機動車輛高度成長

2012年底機動車輛登記數總計2,235萬輛(平均每平方公里617輛)，較2002年底增24.8%，約為日、法等主要國家的3~8倍，美國的25倍；根據2012年環保署統計，機動車輛一氧化碳排放量占空氣中一氧化碳排放總量之82%，遠大於固定污染源，來自機動車輛之氮氧化物排放量比重亦達48%，可見機動車輛是造成空氣污染主要原因之一。

四、能源消耗量大

能源使用程度與經濟活動關係密切，我國能源使用量隨經濟發展長期呈增加趨勢，短期則因景氣循環而起伏。以包括石油、天然氣、煤炭、水力、核能等初級能源消耗量來看，2012年之消費量總計為109.4百萬噸油當量，較2002年增15.8%，污染排放量也隨之增加。

五、飼養禽畜多

豬隻排泄物為我國河川主要污染源之一，2012年底豬隻在養頭數為600萬頭，平均每平方公里166頭，明顯高於日、韓及歐洲等先進國家，飼養過程的環境污染壓力相對較重。

參、結語

隨環保意識抬頭，民眾逐漸體認環境永續發展的重要性，我國除以環境影響評估降低經濟活動對環境的負面影響外，正積極發展綠色產業，以實現我國經濟與環境的永續發展。

重要社經指標(1/4)

年 (月) 別	人口							人力資源						
	戶籍登記人口數①			自然 增加率 ⑥ (%)	社會 增加率 ⑥ (%)	育齡婦女 總生育率 (%)	性比例 ① (每百女子 所當男子 數)	勞動力 人口 (千人)	勞動力 參與率 (%)	工業占 就業人 口比率 (%)	服務業 占就業 人口比 率 (%)	失業率 (%)		
	(千人)	0到14歲 人口數 (千人)	65歲以上 人口數 (千人)											
94年	22 770	4 259	2 217	2.92	0.65	1 115	103.16	10 371	57.78	67.62	48.12	36.40	57.67	4.13
95年	22 877	4 146	2 287	3.01	1.64	1 115	102.72	10 522	57.92	67.35	48.68	36.59	57.92	3.91
96年	22 958	4 031	2 343	2.76	0.81	1 100	102.28	10 713	58.25	67.24	49.44	36.80	57.92	3.91
97年	23 037	3 905	2 402	2.40	1.02	1 050	101.89	10 853	58.28	67.09	49.67	36.84	58.02	4.14
98年	23 120	3 778	2 458	2.07	1.52	1 030	101.34	10 917	57.90	66.40	49.62	35.85	58.87	5.85
99年	23 162	3 624	2 488	0.91	0.92	895	100.94	11 070	58.07	66.51	49.89	35.92	58.84	5.21
100年	23 225	3 502	2 528	1.88	0.82	1 065	100.57	11 200	58.17	66.67	49.97	36.34	58.60	4.39
101年	23 316	3 412	2 600	3.23	0.67	1 270	100.26	11 341	58.35	66.83	50.19	36.23	58.75	4.24
9月	23 283	3 431	2 573	3.96	0.70	-	100.34	11 369	58.39	66.77	50.33	36.27	58.75	4.32
10月	23 294	3 424	2 582	5.22	0.32	-	100.32	11 391	58.45	66.81	50.41	36.21	58.81	4.33
11月	23 305	3 417	2 591	5.17	0.82	-	100.29	11 405	58.48	66.79	50.49	36.18	58.82	4.27
12月	23 316	3 412	2 600	4.74	0.73	-	100.26	11 408	58.45	66.81	50.41	36.20	58.82	4.18
102年	23 324	3 410	2 607	3.35	0.83	-	100.23	11 410	58.42	66.84	50.33	36.19	58.84	4.16
1月	23 329	3 404	2 617	2.14	0.38	-	100.21	11 398	58.32	66.69	50.28	36.21	58.82	4.24
2月	23 333	3 399	2 624	1.60	0.47	-	100.19	11 396	58.28	66.63	50.25	36.20	58.82	4.17
3月	23 336	3 393	2 629	1.21	0.29	-	100.16	11 392	58.23	66.58	50.22	36.15	58.87	4.07
4月	23 340	3 388	2 636	1.64	0.66	-	100.14	11 401	58.25	66.61	50.23	36.12	58.93	4.06
5月	23 344	3 381	2 641	1.28	0.85	-	100.12	11 432	58.38	66.73	50.36	36.11	58.93	4.14
6月	23 350	3 376	2 645	1.31	1.47	-	100.09	11 471	58.55	66.82	50.61	36.10	58.93	4.25
7月	23 354	3 368	2 652	1.64	0.55	-	100.06	11 498	58.66	66.85	50.79	36.13	58.92	4.33
8月	23 357	3 362	2 661	1.76	-0.44	-	100.04	11 466	58.47	66.69	50.58	36.20	58.86	4.24
9月	23 357	3 362	2 661	1.76	-0.44	-	100.04	11 466	58.47	66.69	50.58	36.20	58.86	4.24

年 (月) 別	人力資源						生活環境			公共安全④			
	工業及服務業			就業服務②			家庭平均 每人每月 用電量 (度)	平均每 人每月 用水量 (立方公尺)	空氣污染 指標PSI 大於100 之比率③ (%)	刑案 發生率 (件/十萬 人)	犯 罪 人口率 (人/十萬 人)	刑案 破獲率 (%)	少年疑 犯人數 ⑤ (人)
	每人每月平均薪資 (新臺幣元)	工業	服務業	求供 倍數 (倍)	求職人數 (人)	求才人數 (人)							
94年	43 163	41 908	44 290	1.7	580 020	1008 307	145.8	10.72	4.46	2 442.2	912.6	62.45	9 620
95年	43 493	42 507	44 359	1.4	760 680	1048 590	145.4	11.08	4.16	2 246.8	1 004.2	66.76	10 384
96年	44 414	43 302	45 380	1.3	904 663	1170 045	146.9	11.12	4.02	2 146.0	1 160.1	74.62	10 881
97年	44 424	43 233	45 450	0.9	1147 798	998 126	144.6	11.01	2.97	1 971.7	1 179.2	77.30	11 283
98年	42 275	40 032	44 114	0.8	1414 541	1154 993	145.7	10.72	3.24	1 672.9	1 135.1	80.72	10 762
99年	44 536	42 869	45 930	1.3	1182 588	1494 711	146.5	10.98	2.17	1 607.3	1 163.9	79.72	11 102
100年	45 749	43 946	47 269	1.4	1140 837	1555 485	149.7	11.03	1.38	1 499.0	1 122.5	79.49	13 103
101年	45 888	44 280	47 233	1.6	1003 930	1568 272	144.9	10.98	0.96	1 363.8	1 126.1	83.98	15 078
9月	44 028	44 529	43 609	1.4	89 258	124 654	190.3	11.59	2.15	111.5	91.7	84.03	936
10月	40 974	39 561	42 154	1.4	92 132	131 541	163.1	11.53	2.56	112.5	94.4	84.98	943
11月	40 043	38 703	41 161	1.4	84 267	113 733	141.0	11.30	1.62	104.6	90.7	86.09	1 098
12月	47 718	45 450	49 604	1.3	73 432	94 188	108.9	11.29	0.75	95.8	82.8	82.42	1 011
102年	60 702	59 588	61 627	1.3	81 431	106 523	120.3	11.03	1.92	103.7	89.3	81.71	1 016
1月	62 343	58 920	65 181	1.6	70 535	113 010	117.1	11.03	1.94	129.1	134.1	107.54	2 115
2月	41 652	39 636	43 323	1.7	88 774	153 781	123.8	10.81	0.60	102.5	89.2	85.27	971
3月	42 011	39 849	43 805	1.9	79 801	148 950	120.0	10.58	0.39	96.8	81.5	85.47	894
4月	42 302	40 210	44 038	1.9	80 154	152 813	125.8	10.78	0.16	98.7	80.2	86.21	851
5月	42 934	41 450	44 166	2.0	77 064	151 826	147.9	10.53	0.89	96.9	80.2	86.30	906
6月	43 313	41 420	44 885	1.7	80 889	139 909	175.1	11.26	0.65	111.3	95.1	88.36	1 541
7月	42 522	41 996	42 958	1.7	73 570	126 201	192.8	11.27	0.27	111.4	94.0	87.51	1 204
8月	1.7	75 979	130 400	194.4	11.53	...	110.3	93.5	86.70	777
9月	1.7	75 979	130 400	194.4	11.53	...	110.3	93.5	86.70	777

附註：①係年(月)底數。②93年5月起資料按網際網路就業服務系統數據重新計算，其中求職人數加計各專案登記人數。③指一般監測站監測資料。④自86年起為台灣地區資料。⑤指12歲以上，未滿18歲者。⑥為折合之年比率。

重要社經指標(2/4)

年 (月) 別	公共安全①					全民健保 被保險 人 數 ② (萬人)	公保、勞保、農保 被保險人數(萬人)			國民經濟(新臺幣億元)			
	火 災		機動車 肇事率 (件/萬輛)	道路交通事故 傷亡人數			公教人員 保 險 ②	勞 工 保 險 ②	農 民 保 險 ②	國民生產 毛 額 GNP	國內生產		
	發生次數 (次)	死傷人數 (人)		死亡 (人)	受傷 (人)						民間消費	固定資本 形成毛額	
			毛 額 GDP										
94年	5 139	671	79.81	2 894	203 087	2 231	59	854	165	120 311	117 403	70 907	26 355
95年	4 332	596	80.11	3 140	211 176	2 248	59	868	162	125 552	122 435	72 483	27 307
96年	3 392	518	79.95	2 573	216 927	2 280	59	880	160	132 433	129 105	75 065	28 414
97年	2 886	405	81.39	2 224	227 423	2 292	59	880	157	129 348	126 202	76 100	26 659
98年	2 621	415	87.01	2 092	246 994	2 303	60	903	154	128 951	124 811	75 736	23 536
99年	2 186	391	101.94	2 047	293 764	2 307	60	940	151	139 817	135 521	79 245	28 882
100年	1 772	385	107.30	2 117	315 201	2 320	59	973	148	140 627	136 743	82 346	28 435
101年	1 574	428	111.94	2 040	334 082	2 328	59	971	145	144 936	140 421	84 651	27 462
8月	129	30	8.61	181	25 407	2 322	58	982	146	-	-	-	-
9月	140	18	9.16	169	27 681	2 322	59	988	146	36 490	35 631	21 603	7 306
10月	163	100	10.23	171	31 170	2 324	59	984	146	-	-	-	-
11月	131	35	9.71	169	29 223	2 325	59	981	145	-	-	-	-
12月	112	16	10.43	196	31 010	2 328	59	971	145	37 878	36 789	21 341	7 085
102年													
1月	131	28	10.14	171	29 916	2 330	59	970	146	-	-	-	-
2月	147	36	8.21	163	24 593	2 331	59	966	145	-	-	-	-
3月	135	30	9.75	166	29 224	2 333	59	966	145	36 570	35 172	21 448	6 493
4月	98	17	9.05	148	26 530	2 334	59	966	145	-	-	-	-
5月	103	23	10.08	142	29 616	2 334	59	966	144	-	-	-	-
6月	100	8	10.07	157	30 221	2 336	59	962	144	35 764	34 702	21 048	6 816
7月	124	20	10.33	166	30 700	2 334	59	967	143	-	-	-	-
8月	122	15	10.26	142	30 118	2 337	59	971	143	-	-	-	-

年 (月) 別	國民經濟(新臺幣億元)												
	國內生產毛額		經 濟				產業結構(%)			平均每人 國民生產毛額		國 民	
	商品及 服務輸出	減:商品及 服務輸入	成長率 (%)	農業	工業	服務業	農業	工業	服務業	新臺幣元	美 元	儲蓄毛額	儲蓄率 (%)
94年	73 417	68 233	4.70	- 4.24	6.93	3.87	1.67	31.26	67.08	529 313	16 449	33 610	27.94
95年	83 257	75 768	5.44	13.84	7.84	4.22	1.61	31.33	67.06	550 099	16 911	37 095	29.55
96年	93 041	82 769	5.98	- 2.42	9.02	4.43	1.49	31.38	67.12	577 869	17 596	40 234	30.38
97年	92 087	85 884	0.73	0.10	0.24	1.06	1.60	29.05	69.35	562 439	17 833	36 681	28.36
98年	77 992	67 201	-1.81	- 3.00	- 4.15	- 0.53	1.73	28.92	69.35	558 751	16 901	35 620	27.62
99年	100 011	90 509	10.76	1.75	23.11	5.50	1.64	31.00	67.36	604 199	19 090	44 298	31.68
100年	104 002	94 953	4.07	7.19	5.65	3.00	1.81	29.76	68.43	606 321	20 574	41 867	29.77
101年	103 358	92 730	1.32	-4.43	0.93	0.83	1.90	28.95	69.15	623 004	21 042	40 816	28.16
8月	-	-	-	-	-	-	-	-	-	-	-	-	-
9月	26 429	23 944	0.73	-6.98	2.03	0.42	1.83	30.88	67.29	156 796	5 249	10 356	28.38
10月	-	-	-	-	-	-	-	-	-	-	-	-	-
11月	-	-	-	-	-	-	-	-	-	-	-	-	-
12月	26 394	22 479	3.97	-1.58	5.03	1.15	1.92	28.60	69.49	162 570	5 566	10 610	28.01
102年													
1月	-	-	-	-	-	-	-	-	-	-	-	-	-
2月	-	-	-	-	-	-	-	-	-	-	-	-	-
3月	25 086	22 901	1.62	1.05	2.51	1.26	1.72	28.06	70.22	156 790	5 306	9 826	26.87
4月	-	-	-	-	-	-	-	-	-	-	-	-	-
5月	-	-	-	-	-	-	-	-	-	-	-	-	-
6月	26 742	23 608	2.49	2.26	1.13	1.34	2.00	29.69	68.31	153 241	5 117	10 626	29.71
7月	-	-	-	-	-	-	-	-	-	-	-	-	-
8月	-	-	-	-	-	-	-	-	-	-	-	-	-

說 明：89年起道路交通事故含造成人員傷亡之案件(以前僅指造成人員當場或25小時內死亡之案件)。

附 註：①自86年起為臺閩地區資料。②為臺閩地區年(月)底資料，90年起全民健保被保險人數不包括第四類資料。

重要社經指標(3/4)

年 (月) 別	工業								商業及對外貿易				
	受雇者勞 動生產力 指 數 (民國95年 =100)	工 業 生產指數			工業生產 價 值 (新臺幣億元)	核備對外 投 資 (億美元)	核准僑外 投 資 (億美元)	核發建築 物使用執 照總樓地 板 面積 (千平方公尺)	營利事業 家 數 ① (家)	營利事業 銷 售 額 (新臺幣仟萬元)	貿易值(百萬美元)		
		(民國100年 =100)	製 造 業	建 築 工 程 業							出 口	進 口	
													出口
94年	96.27	75.00	72.94	128.46	116 762	24.47	42.28	31 028	1 180 235	3 433 432	198 432	182 614	
95年	100.00	78.60	76.30	140.05	127 710	43.15	139.69	36 202	1 189 878	3 460 471	224 017	202 698	
96年	106.79	84.70	82.66	139.37	141 662	64.70	153.61	36 024	1 187 929	3 606 670	246 677	219 252	
97年	105.68	83.73	81.92	126.46	141 333	44.66	82.37	32 717	1 178 882	3 540 993	255 629	240 448	
98年	106.34	77.11	75.53	102.33	116 016	30.06	47.98	26 535	1 186 308	3 014 431	203 675	174 371	
99年	124.02	95.75	95.52	92.95	149 384	28.23	38.12	24 014	1 214 339	3 637 120	274 601	251 236	
100年	128.19	100.00	100.00	100.00	155 638	36.97	49.55	25 885	1 244 172	3 800 319	308 257	281 438	
101年	127.23	99.75	99.68	107.12	150 615	80.99	55.59	27 761	1 268 909	3 774 802	301 181	270 473	
9月	129.84	99.12	98.96	93.08	12 516	2.82	8.52	2 012	1 261 552	54 999	27 156	23 068	
10月	126.16	102.45	102.36	120.38	12 858	5.76	3.67	2 602	1 263 726	569 758	26 514	23 262	
11月	124.81	100.79	100.23	163.18	12 634	2.48	3.30	3 493	1 266 353	57 380	24 877	21 482	
12月	126.19	98.49	98.37	116.02	12 284	2.38	9.30	2 487	1 268 909	632 997	26 076	21 963	
102年													
1月	124.89	102.94	102.63	122.29	12 721	4.30	3.09	2 639	1 268 629	55 659	25 672	25 161	
2月	137.76	82.28	81.89	86.68	10 460	5.77	5.45	1 859	1 269 706	524 445	19 731	18 809	
3月	125.52	101.06	101.36	93.01	12 802	2.41	4.06	2 011	1 271 732	58 534	27 213	24 019	
4月	127.80	99.69	100.23	76.83	12 321	4.50	2.98	1 664	1 275 202	563 516	25 043	22 775	
5月	123.67	104.32	104.30	103.66	12 738	4.84	2.74	2 248	1 278 027	58 754	26 296	21 892	
6月	128.97	99.48	99.40	101.75	12 264	2.31	4.34	2 186	1 280 537	569 497	26 487	23 227	
7月	120.05	105.84	105.16	138.73	13 104	3.74	5.24	2 979	1 282 041	58 346	25 298	22 078	
8月	123.45	103.80	103.56	94.56	12 805	2.44	3.66	2 050	1 284 796	588 497	25 644	21 057	
9月	...	100.17	99.68	105.80	...	6.91	4.40	25 253	22 902	

年 (月) 別	商業及對外貿易					運輸通信						
	貿易值 (百萬美元)	對 日 出(入)超 (百萬美元)	對 美 出(入)超 (百萬美元)	對中國大 陸及香港 出(入)超 (百萬美元)	外銷訂單 (億美元)	交通運輸客運人數(百萬人)				高速公路 收費站 通 行 車 輛 數 (萬輛次)	每百人 機 動 車 輛 數 (輛)①	港埠貨物 裝 卸 量 (萬計費噸)
						鐵路	公路	航空(千人)				
								國內	國際			
94年	15 817	-30 943	7 943	55 476	2 563.9	531	1 013	19 294	22 485	57 381	87.2	68 793
95年	21 319	-29 984	9 696	62 526	2 993.1	554	1 014	17 365	23 774	57 471	88.8	70 651
96年	27 425	-30 003	5 569	70 557	3 458.1	603	1 021	12 711	24 432	56 964	90.2	71 026
97年	15 181	-28 952	4 464	66 689	3 517.2	690	1 054	9 850	23 203	54 355	91.6	66 828
98年	29 304	-21 718	5 399	58 148	3 224.4	719	1 039	9 233	23 096	53 957	92.4	60 575
99年	23 364	-33 911	6 087	77 169	4 067.2	779	1 110	9 733	27 737	55 506	93.8	65 540
100年	26 820	-33 972	10 606	78 772	4 361.3	864	1 165	10 484	29 094	57 123	95.7	67 900
101年	30 708	-28 585	9 372	75 079	4 410.1	925	1 193	10 680	32 870	57 351	95.8	69 080
9月	4 088	-2 196	1 057	6 921	376.6	76	101	866	2 555	4 694	95.7	5 813
10月	3 252	-2 621	1 004	6 756	383.8	81	107	869	2 763	4 738	95.8	6 016
11月	3 395	-1 790	972	6 382	407.3	78	103	738	2 730	4 541	95.8	5 663
12月	4 113	-2 200	611	6 688	393.9	85	106	680	2 836	4 885	95.8	5 768
102年												
1月	512	-2 215	237	5 866	371.4	80	101	621	2 564	4 708	95.9	6 061
2月	922	-1 734	-187	4 814	290.4	73	85	798	2 872	5 201	96.0	4 789
3月	3 195	-2 427	463	7 151	358.4	83	107	723	2 994	4 963	95.8	6 080
4月	2 268	-2 024	754	6 174	356.9	78	101	889	3 044	4 805	95.7	5 974
5月	4 404	-2 008	656	6 782	363.3	81	107	969	2 743	4 797	95.8	6 168
6月	3 261	-2 355	687	6 645	351.0	78	99	1 056	3 053	4 928	96.0	5 706
7月	3 221	-1 975	996	5 995	361.1	81	98	1 228	3 285	5 033	96.2	5 949
8月	4 587	-1 648	1 084	6 910	363.2	82	97	1 070	3 292	5 017	95.2	5 865
9月	2 350	-1 743	790	6 127	384.2	78	...	947	3 067	4 933	92.7	5 824

說 明：95年1月起之海關進出口貿易統計改按聯合國2004版「國際商品貿易統計手冊」規範之國際準則編布，出、進口總值改採「出口總值=出口+復出口」、「進口總值=進口+復進口」方式編算；並配合財政部已回溯修正各年(月)資料。

附 註：①係年(月)底數。

重要社經指標(4/4)

年 (月) 別	運輸通信		財政、金融及景氣										
	觀光(千人次)		賦稅實徵淨額 (新臺幣百萬元)①			外匯存底 ② (億美元)	匯率		貨幣總計數M2②③		存款 ②③ (新臺幣 億元)	放款與 投資 ②③ (新臺幣 億元)	重貼現率 ② (年息 百分比率)
	國 人 出 國 人 數	來 台 旅 客 人 數	直接稅 (%)	間接稅 (%)	新臺幣/ 美 元		新臺幣/ 日 圓	(新臺幣 億元)	年增率 (%)				
94年	8 208	3 378	1 567 396	59.3	40.7	2 532.9	32.88	0.2815	244 101	6.63	246 116	193 602	2.250
95年	8 671	3 520	1 600 804	60.4	39.6	2 661.5	32.65	0.2760	256 682	5.15	258 115	201 539	2.750
96年	8 964	3 716	1 733 895	63.1	36.9	2 703.1	32.49	0.2916	258 831	0.84	260 525	206 269	3.375
97年	8 465	3 845	1 760 438	65.1	34.9	2 917.1	32.91	0.3656	277 505	7.21	278 652	213 315	2.000
98年	8 143	4 395	1 530 282	62.4	37.6	3 482.0	32.08	0.3491	293 556	5.78	294 486	214 823	1.250
99年	9 415	5 567	1 622 244	62.1	37.9	3 820.1	30.42	0.3753	309 538	5.44	310 057	228 037	1.625
100年	9 584	6 087	1 764 611	62.1	37.9	3 855.5	30.32	0.3925	324 519	4.84	323 022	241 729	1.875
101年	10 240	7 311	1 796 697	60.3	39.7	4 031.7	29.08	0.3383	335 743	3.46	333 003	255 488	1.875
9月	819	551	182 205	51.4	48.6	3 979.5	29.34	0.3796	330 753	3.71	328 416	250 106	1.875
10月	912	610	114 120	83.3	16.7	3 992.2	29.26	0.3683	330 837	3.24	328 270	251 619	1.875
11月	773	672	162 743	45.0	55.0	4 009.6	29.10	0.3538	332 429	3.50	330 039	252 726	1.875
12月	753	703	104 186	68.6	31.4	4 031.7	29.08	0.3383	335 743	3.46	333 003	255 488	1.875
102年													
1月	753	527	120 327	34.8	65.2	4 065.6	29.58	0.3268	339 277	2.90	335 833	257 671	1.875
2月	967	572	65 065	60.8	39.2	4 040.8	29.71	0.3251	341 160	3.74	336 028	258 337	1.875
3月	815	759	126 032	33.7	66.3	4 018.9	29.87	0.3191	342 288	3.86	337 776	259 672	1.875
4月	898	692	101 623	36.6	63.4	4 051.9	29.58	0.3040	342 726	4.08	338 225	260 284	1.875
5月	853	618	293 781	64.2	35.8	4 066.2	29.97	0.2993	343 174	4.58	339 042	260 327	1.875
6月	1 003	638	324 480	93.5	6.5	4 066.1	30.03	0.3052	345 835	5.27	342 020	260 466	1.875
7月	1 089	635	97 871	7.3	92.7	4 091.2	30.02	0.3085	348 431	5.82	344 805	262 988	1.875
8月	1 022	687	91 214	72.9	27.1	4 093.9	29.97	0.3071	349 547	5.39	345 652	263 687	1.875
9月	978	674	196 612	52.5	47.5	4 126.1	29.62	0.3040	349 593	5.70	346 071	264 865	1.875

年 (月) 別	財政、金融及景氣									物價指數年增率(%) (民國100年=100)			
	本國銀行 逾放 比率②④ (%)	股價指數 ⑤ (民國55年 =100)	國際收支餘額 (億美元)			景氣動向指標⑥		對策信號 判 斷 ⑦ (分)	躉售	消費者	進口	出口	
			經常帳	資本帳	金融帳	領先	同時						
94年	2.24	6 092.27	200.6	175.8	-1.2	23.0	0.61	2.30	2.42	-2.46
95年	2.13	6 842.04	60.9	263.3	-1.2	-196.2	5.63	0.60	8.82	2.50
96年	1.84	8 509.56	-40.2	351.5	-1.0	-389.5	6.47	1.80	8.94	3.56
97年	1.54	7 024.06	262.7	275.1	-3.3	-16.6	5.14	3.52	8.84	-2.15
98年	1.15	6 459.56	541.3	429.2	-1.0	134.7	-8.73	-0.86	-9.60	-6.59
99年	0.61	7 949.63	401.7	398.7	-1.2	-3.6	5.46	0.96	7.04	2.02
100年	0.43	8 155.79	62.4	412.3	-1.2	-320.5	4.32	1.42	7.65	0.09
101年	0.40	7 481.34	154.8	499.2	-0.8	-315.9	-1.16	1.93	-1.28	-1.62
9月	0.51	7 610.38	37.0	120.2	-0.3	-81.0	98.02	100.42	20	-2.35	2.95	-3.21	-3.68
10月	0.49	7 438.14	-	-	-	-	98.63	100.51	19	-3.73	2.33	-5.40	-5.47
11月	0.47	7 255.63	-	-	-	-	99.40	100.54	21	-3.92	1.59	-6.24	-5.56
12月	0.40	7 630.81	35.8	159.4	-0.2	-119.6	100.18	100.57	22	-3.95	1.60	-6.70	-5.04
102年													
1月	0.40	7 759.25	-	-	-	-	100.85	100.64	19	-3.83	1.12	-6.35	-5.13
2月	0.42	7 932.68	-	-	-	-	101.33	100.60	20	-2.28	2.96	-4.60	-2.63
3月	0.42	7 906.99	21.5	110.6	-0.2	-89.8	101.67	100.58	18	-3.08	1.36	-5.67	-2.74
4月	0.44	7 893.42	-	-	-	-	101.94	100.66	17	-3.73	1.05	-6.15	-2.83
5月	0.44	8 272.34	-	-	-	-	102.16	100.82	19	-3.54	0.74	-5.78	-2.66
6月	0.44	7 988.80	38.8	138.0	0.3	-100.8	102.37	100.96	23	-2.10	0.60	-3.36	-1.55
7月	0.45	8 101.91	-	-	-	-	102.69	101.04	20	-2.24	0.05	-4.22	-1.44
8月	0.44	7 932.02	-	-	-	-	103.11	101.13	20	-2.89	-0.80	-4.78	-2.15
9月	...	8 193.46	103.57	101.26	19	-2.69	0.83	-4.73	-2.21

附註：①為年度資料，其中89年度指88年下半年及89年度。②係年(月)底數。③自101年2月起，調整金融機構之分類及貨幣總計數M2定義；並追溯歷年資料。

④90年(含)起資料係廣義(原逾期放款加計應予觀察放款資料)逾放比率。⑤係月(年)平均數。⑥僅發布月資料。

⑦藍燈(衰退)：16分以下；黃藍燈(轉穩或衰退)：17~22分；綠燈(穩定)：23~31分；黃紅燈(轉熱或趨穩)：32~37分；紅燈(過熱)：38分以上；僅發布月資料

中國統計學社

第 35 屆理事暨監事

理事長：石素梅

常務理事：李克昭

黃文璋

蔡鴻坤

羅昌南

常務監事：王維漢

理事：于宗先

任眉眉

吳鐵肩

林麗貞

韋伯韜

許玉雪

許璋瑤

陳宏

陳昌雄

陳珍信

陳婉淑

陳敬宏

陳麗霞

鹿篤瑾

傅承德

曾勝滄

辜炳珍

黃吉實

黃提源

劉三錡

劉天賜

劉惠美

鄭光甫

蕭興富

謝邦昌

蘇媛瓊

監事：吳焄雯

沈金祥

張惠菁

張雲濤

陳憫

黃建中

蔡宗儒

鄭文淵

統計通訊稿約

- 一、刊登原則：本刊所登文章所需稿件為統計專載（針對某特定專題所發表之工作成果及研究心得）。
- 二、文字應流暢精確，以不超過 3,000 字為原則，數字請取 1 位小數。
- 三、翻譯稿請附原文，註明詳細出處，並請取得原著作所有權人同意授權。
- 四、來稿請註明作者姓名、職稱、服務機關。
- 五、來稿檔案格式為 word 檔，圖表請附原 excel 格式，以利統一修正格式。
- 六、本刊對來稿有刪改權，如不願被刪改者請先註明，未能刊登者，稿件恕不退還。
- 七、所投稿件一經發表，作者同意非專屬授權本社（作者仍擁有著作權），雙方權益另簽訂著作權同意書。
- 八、來稿請註明「統計通訊投稿」逕寄：臺北市廣州街 2 號 5 樓，中國統計學社編輯部陳國大先生 (E-Mail: gwardar@dgbas.gov.tw) 收。



統計通訊 = Newsletter of the

Statistical Association. - 第 1 卷第 1

期(民 79 年 1 月) — . . . 臺北市：中國統

計學報雜誌，民 79—

面， 公分

ISSN 1016-6171

1.中國 — 統計 — 期刊

514.205 ○

