

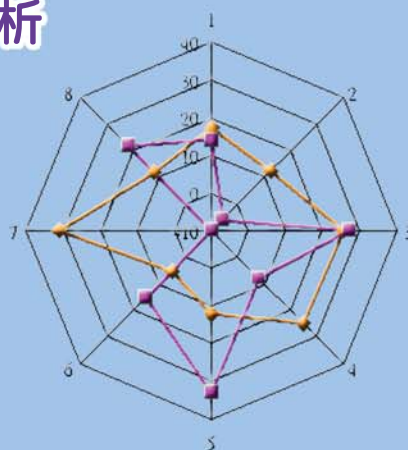
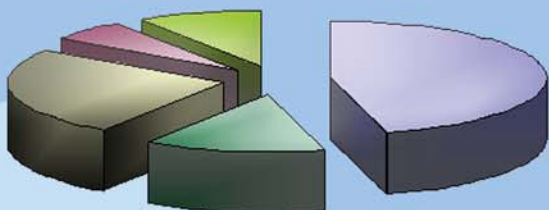
統計通訊

NEWSLETTER OF THE STATISTICAL ASSOCIATION

第25卷第2期 VOL. 25 NO. 2

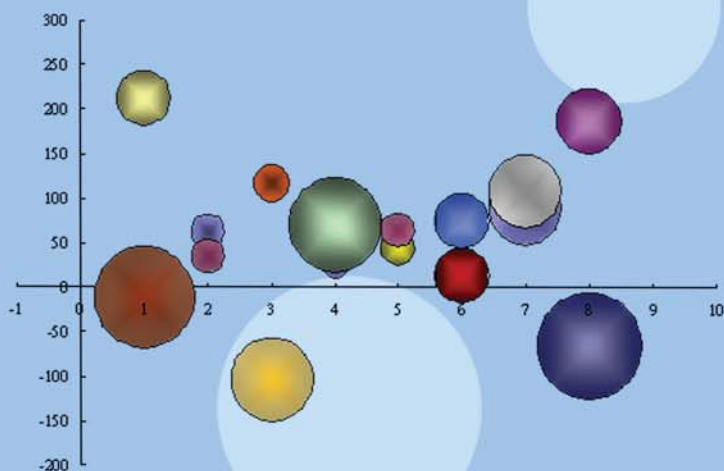
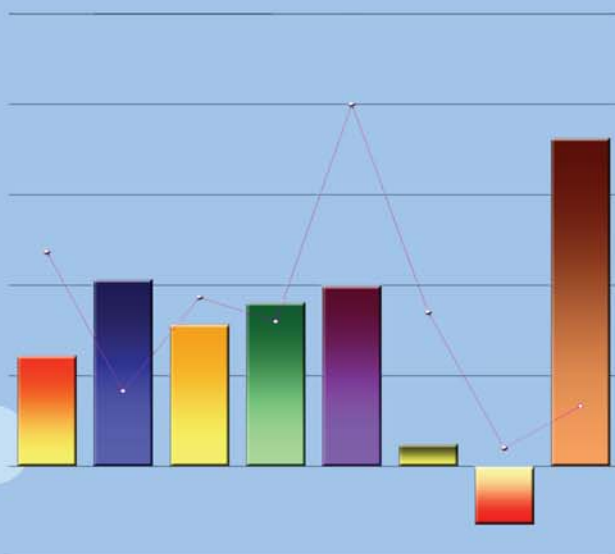
【統計專載】

102年人力運用調查結果綜合分析
第三級毒品統計分析



【統計專題分析】

亞洲主要國家工具機出口概況
我國與主要國家學生赴美留學概況



中國統計學社

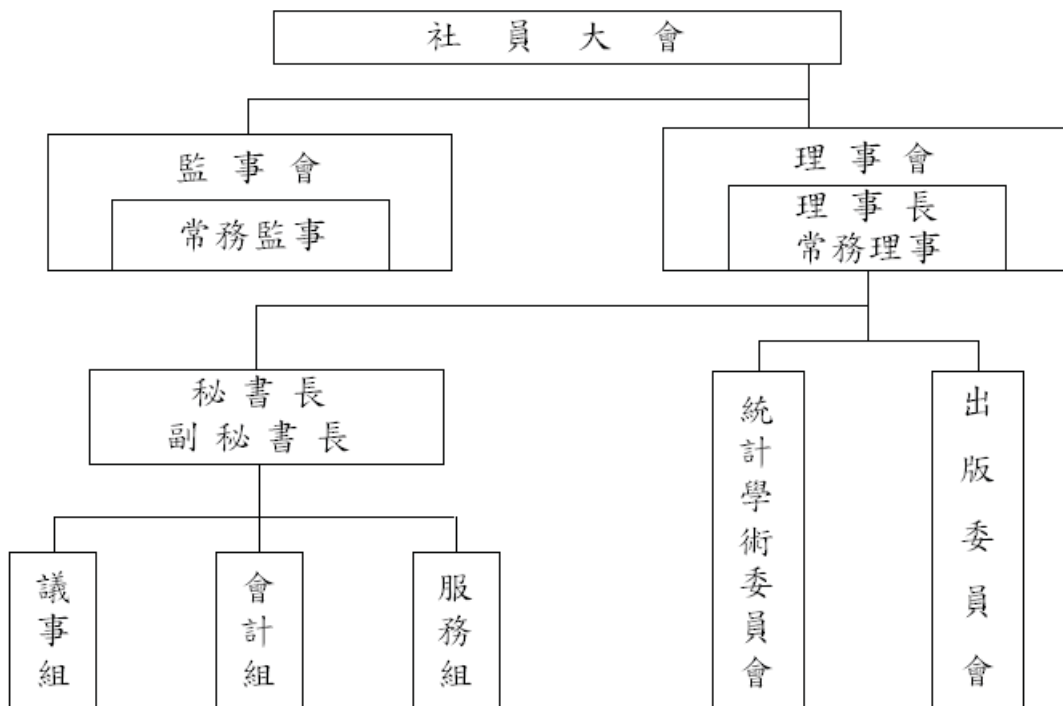
中國統計學社旨在弘揚統計學術，提供統計服務，並以研究統計學理及改良統計方法，促進統計發展為主要目的。本社在民國 19 年 3 月 9 日成立於南京，隨即依社章次第推展社務。政府播遷來台後，為恢弘統計學術功能，經籌備委員會積極策劃，迨民國 50 年完成在台復社，社務遂又陸續順利開展。

為配合推行社務需要，本社依章程在理事會下設統計學術委員會及出版委員會；另置秘書長、副秘書長各一人，下設議事、會計及服務等三組辦理社務有關事宜。本社每年召開社員大會一次，並常聯合有關學術機構共同舉辦各種統計學術研討會，邀請國內外統計學家發表最新統計論文。

在刊物出版方面，本社自民國 52 年 2 月創辦「中國統計學報」，即按季出刊；而後為充實內容，適時迅速提供最新資訊，復於民國 65 年 8 月及 69 年 3 月進行改版，由按季改為按月發行。為期本學報更具學術專業水準，在兼顧統計資訊傳播及服務社員原則下，自民國 79 年 1 月起再次改版，將統計理論、專題研究等部分單獨發行，仍名為「中國統計學報」，每半年出刊乙次，自民國 83 年起再改為按季出刊。另統計應用、統計實務、統計譯述、統計資料及統計消息等部分，則合併以「統計通訊」（原名「中國統計通訊」，101 年起改名）名稱按月發行。上述兩種刊物，與國外學術機構出版刊物定期交換，以加強推動國際統計事務，促進國際統計學術交流。

本社自成立以來，由於種種社務活動積極推展均著有成效，備受國內外學界重視與好評；今後，仍將秉持創社宗旨，積極策進統計學術研究，加速統計學術發展，激勵統計研究風氣，擴大統計服務層面，俾有效提升我國統計水準，提高我國在國際統計學界之地位。

組織系統圖



統計通訊

第 25 卷第 2 期

【統計專載】

- 02 102 年人力運用調查結果綜合分析 徐玄
08 第三級毒品統計分析 陳倩梅

【統計情報】

- 13 2013 中、日、韓統計學術研討會之本社代表－黃士峰老師專訪 張佩宜

【統計專題分析】

- 15 亞洲主要國家工具機出口概況 沈之元
16 我國與主要國家學生赴美留學概況 林效荷

【統計資訊與服務】

- 18 重要經社指標

中華民國 79 年 1 月創刊

中華民國 103 年 2 月 1 日出刊

發行所／中國統計學社、中國主計協進社

理事長／鹿篤瑾

總編輯／蔡鴻坤

編輯／陳國大

社址／台北市廣州街 2 號

電話／(02) 2380-3535

郵撥帳號／0004130-8

帳號：中國統計學社

行政院新聞局出版事業登記證/局版台誌第 8065 號

中華郵政台北雜字第 1931 號執照登記為雜誌交寄

稿件一經發表，版權即本通訊所有。如需保留版權或不願被刪改者，請預先註明。

102 年人力運用調查結果綜合分析

徐玄

主計總處國勢普查處專員

壹、前言

為明瞭臺灣地區勞動力運用、移轉及就業、失業狀況等短期變動情勢，行政院主計總處自民國 67 年起於每年 5 月隨同人力資源調查附帶辦理「人力運用調查」，102 年 5 月調查內容主要包括不同特性別勞動參與情形及潛在勞動力就業意願；就業者工作時間、經常性收入及工作變換情形；失業者工作機會及尋職遭遇困難等情況。本文謹以 102 年調查之重要統計結果加以分析說明，並輔以近年資料觀察其變化趨勢，以供各界參考運用。

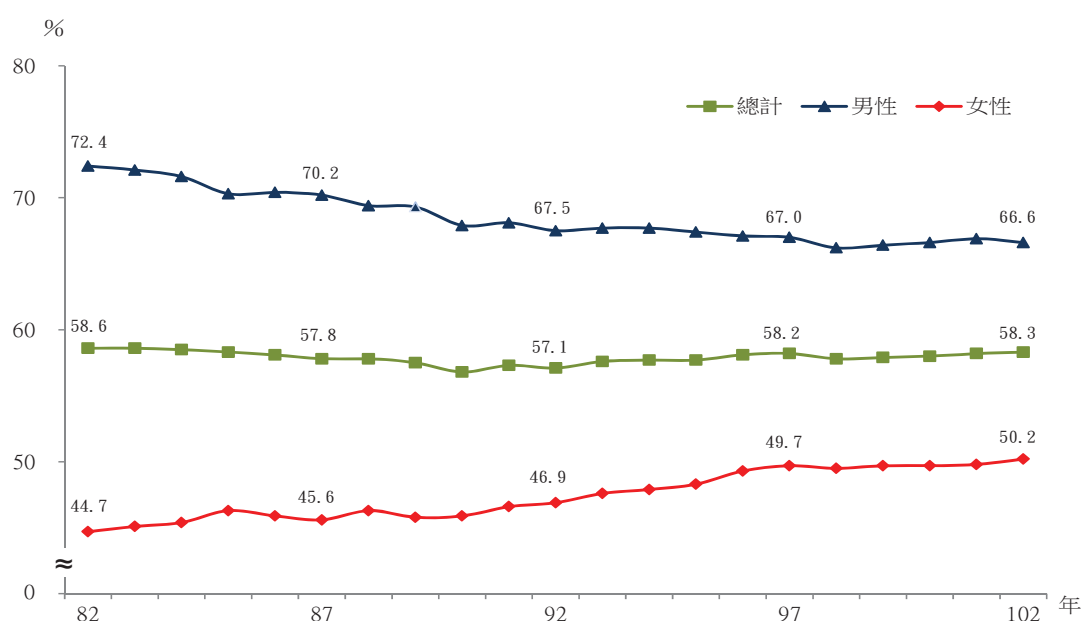
貳、勞動力供給概況

一、勞動力參與率

102 年 5 月勞動力參與率為 58.3%，其中男性勞動力參與率為 66.6%，較 101 年同月下降 0.3 個百分點，女性則上升 0.4 個百分點為 50.2%，為歷年本項調查首次超過 50%；各年齡層以 25~44 歲者勞動力參與率升至 86.6% 最高，其次為 45~64 歲者之 60.6%；教育程度以大專及以上程度者勞動力參與率 68.2% 最高，其次為高中（職）程度者之 61.9%，國中及以下程度者之 40.8% 最低。

由近 20 年資料觀察，整體勞動力參與率維持在 58% 上下，其中 15~24 歲青少年因求學年限延長呈現下降趨勢，而女性因在 25~44 歲與 45~64 歲年齡者勞動力參與率呈顯著提升，致其勞動力參與率自 82 年 5 月之 44.7% 攀升 5.5 個百分點至 102 年 5 月之 50.2%，反觀男性除 15~24 歲年齡者勞動力參與率下降外，45~64 歲年齡者亦呈現下滑，致其勞動力參與率下降 5.8 個百分點，成為 66.6% (圖 1)。

圖 1 近 20 年勞動力參與率



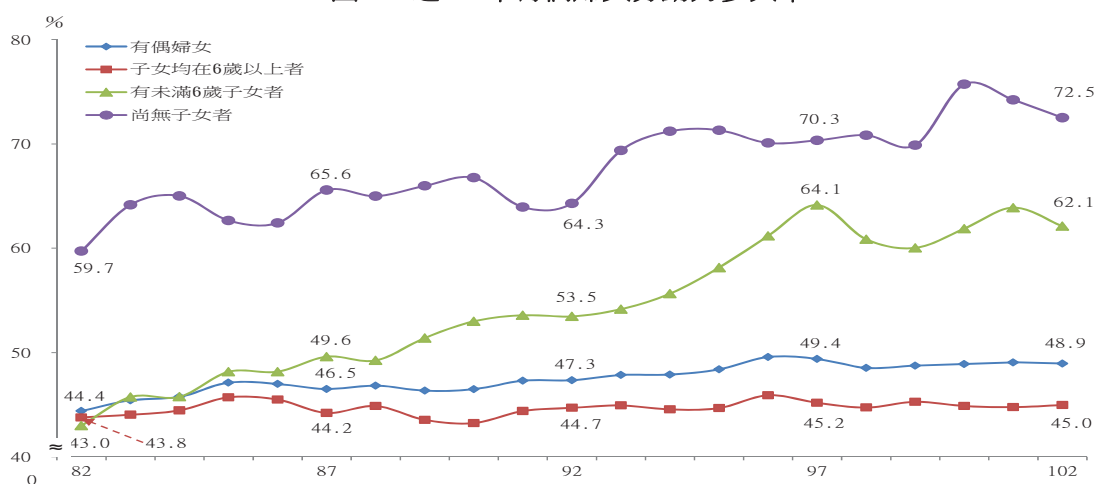
註：本圖所列係各年 5 月資料。

二、有偶婦女勞動力參與率

102 年 5 月有偶婦女勞動力參與率為 48.9%，較未婚女性之 60.4% 低 11.5 個百分點，各年齡層以 25~44 歲有偶婦女勞動力參與率 69.9% 最高，其次為 15~24 歲之 39.9%。就教育程度別觀察，以大專及以上程度之有偶婦女勞動力參與率 60.7% 最高，國中及以下程度者之 31.2% 最低。

由近 20 年資料觀察，有偶婦女勞動力參與率呈現緩步上升態勢，其中有未滿 6 歲子女者及尚無子女者分別提升 19.1 個百分點及 12.8 個百分點較為顯著，主要係教育程度普遍提高，加上服務業持續發展，增加女性就業機會所致，另子女均在 6 歲以上者亦上升 1.2 個百分點(圖 2)。

圖 2 近 20 年有偶婦女勞動力參與率



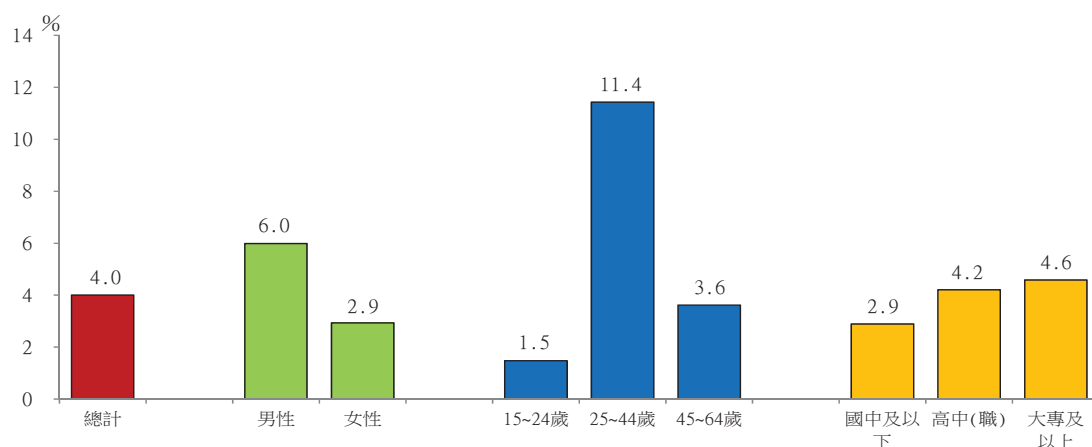
註：本圖所列係各年 5 月資料。

三、有就業意願之潛在勞動力比率

102 年 5 月潛在勞動力（非勞動力扣除高齡、身心障礙者）計 572 萬 1 千人，占非勞動力比率為 70.0%，其中有就業意願者 22 萬 9 千人，占潛在勞動力之 4.0%，以男性 6.0%、25~44 歲年齡者 11.4% 與大專及以上程度者 4.6% 有就業意願之潛在勞動力比率較高，至希望從事之工作時間及職業以全日時間工作之 91.2% 與生產操作及勞力工之 28.3% 為主(圖 3)。

圖 3 有就業意願之潛在勞動力占潛在勞動力比率

民國 102 年 5 月

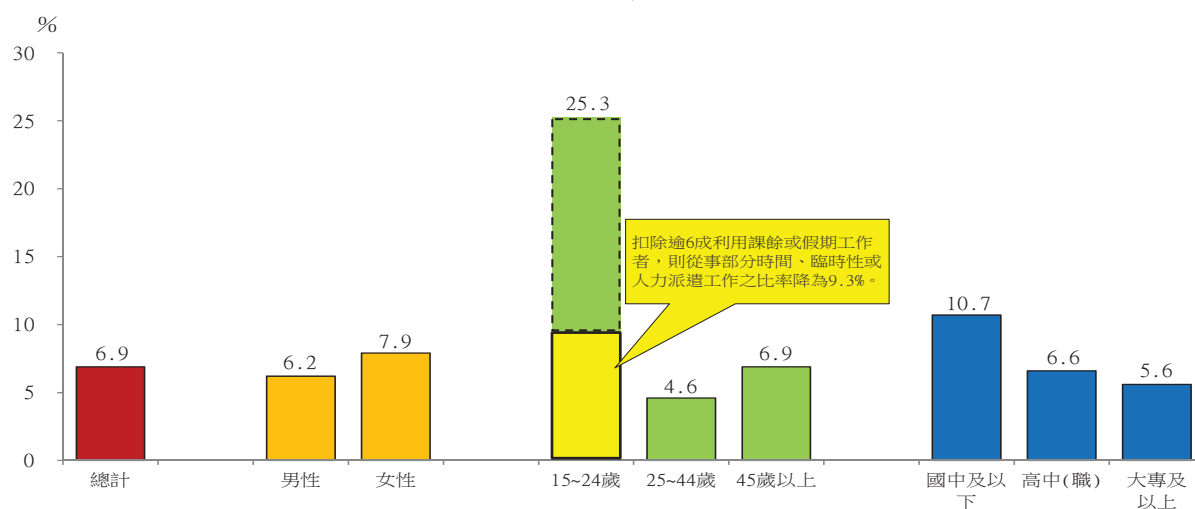


參、就業概況

一、從事部分時間、臨時性或人力派遣等非典型工作者

102 年 5 月就業人數計 1,093 萬 9 千人，其中從事部分時間、臨時性或人力派遣等 3 類非典型工作者計 75 萬 9 千人或占全體就業者之 6.9%，較 101 年同月增加 2 萬 3 千人或 0.1 個百分點，當中從事部分時間工作者為 40 萬人或占 3.7%，從事臨時性或人力派遣工作者（與部分時間工作者具重疊性）59 萬人或占 5.4%。從事非典型工作者比率以女性 7.9%、15~24 歲青少年 25.3%（扣除逾 6 成利用課餘或假期工作者後，比率降為 9.3%）與國中及以下程度者 10.7%較高(圖 4)。

圖 4 非典型工作者占各該特性別就業者比率
民國 102 年 5 月



二、就業者想另找工作情形

102 年 5 月想另找工作之就業者計 64 萬 5 千人，占全體就業者之 5.9%，較 101 年同月下降 0.4 個百分點，想另找工作就業者中 65.2%想換工作，較 101 年同月的 71.6%下降 6.4 個百分點，其餘為想增加額外工作。想另找工作比率以男性 6.2%、青少年 10.7%與高中（職）程度者 6.2%較高，而 25.2%想另找工作之就業者調查時已付諸行動(表 1)。

表 1 就業者想另找工作及開始求職情形

| 年別 | 就業者 (千人) | 想另找工作 就業者 (千人) | 占就業者 比率 (%) | 占想另找工作就業者比率 (%) | | |
|-------|-------------|----------------------|-------------------|-----------------|--------------|------------|
| | | | | 想換工作者 | 想增加額外 工作者 | 已開始 求職者 |
| 97 年 | 10 413 | 712 | 6.8 | 71.1 | 28.9 | 26.5 |
| 98 年 | 10 241 | 806 | 7.9 | 60.3 | 39.7 | 24.5 |
| 99 年 | 10 459 | 723 | 6.9 | 67.4 | 32.6 | 25.2 |
| 100 年 | 10 670 | 708 | 6.6 | 73.1 | 26.9 | 24.4 |
| 101 年 | 10 834 | 681 | 6.3 | 71.6 | 28.4 | 25.4 |
| 102 年 | 10 939 | 645 | 5.9 | 65.2 | 34.8 | 25.2 |

註：本表所列係各年 5 月資料。

三、受僱就業者每月主要工作之經常性收入

102 年 5 月受僱就業者計 858 萬 2 千人，每月主要工作之經常性收入（具 2 份及以上工作者，僅採計其中 1 份主要工作之經常性收入）為 35,551 元，較 101 年增加 175 元或 0.5%。按工作時間觀察，全日時間受僱就業者計 822 萬 8 千人，每月主要工作經常性收入為 36,454 元，其中未滿 3 萬元者占 39.4%，較 101 年下降 0.2 個百分點，收入達 5 萬元以上者占 17.7%，則上升 0.3 個百分點；部分時間受僱就業者計 35 萬 4 千人，每月主要工作之經常性收入為 14,552 元，其中不想換工作亦不想增加額外工作之自願性從事者計 28 萬人或占近 8 成，平均收入為 14,306 元，顯示對於需要彈性工時或較短工時者而言，部分時間工作可提供另一種選擇(表 2)。

表 2 受僱就業者每月主要工作之經常性收入

單位：千人；%

| 項目別 | 總計 | 未滿 30,000 元 | 30,000~ 49,999 元 | 50,000 元 以上 | 平均每月 收入(元) |
|-----------|------------------|-----------------|---------------------|-----------------|---------------|
| 101 年 5 月 | 8 464 (100.0) | 3 528 (41.7) | 3 522 (41.6) | 1 414 (16.7) | 35 376 |
| 全日時間工作者 | 8 118 (100.0) | 3 212 (39.6) | 3 496 (43.1) | 1 410 (17.4) | 36 253 |
| 部分時間工作者 | 346 (100.0) | 317 (91.4) | 26 (7.5) | 4 (1.1) | 14 805 |
| 102 年 5 月 | 8 582 (100.0) | 3 570 (41.6) | 3 548 (41.3) | 1 464 (17.1) | 35 551 |
| 全日時間工作者 | 8 228 (100.0) | 3 240 (39.4) | 3 528 (42.9) | 1 460 (17.7) | 36 454 |
| 部分時間工作者 | 354 (100.0) | 331 (93.5) | 19 (5.4) | 4 (1.1) | 14 552 |

註：①所謂主要工作，對僅具 1 份工作之受僱就業者而言，無論其為全日工作或利用課餘或家事餘暇兼差打工者，均以該份工作視為主要工作予以統計，至於具 2 份及以上工作者，則以實際工時較長者認定。

②主要工作之經常性收入，即若受僱就業者具 2 份及以上工作，僅採計主要工作之收入，而未含其他工作之收入，且未計入非經常性之加班費、年終獎金、員工紅利、績效獎金與全勤獎金等收入。

③括弧()內數字為比率。

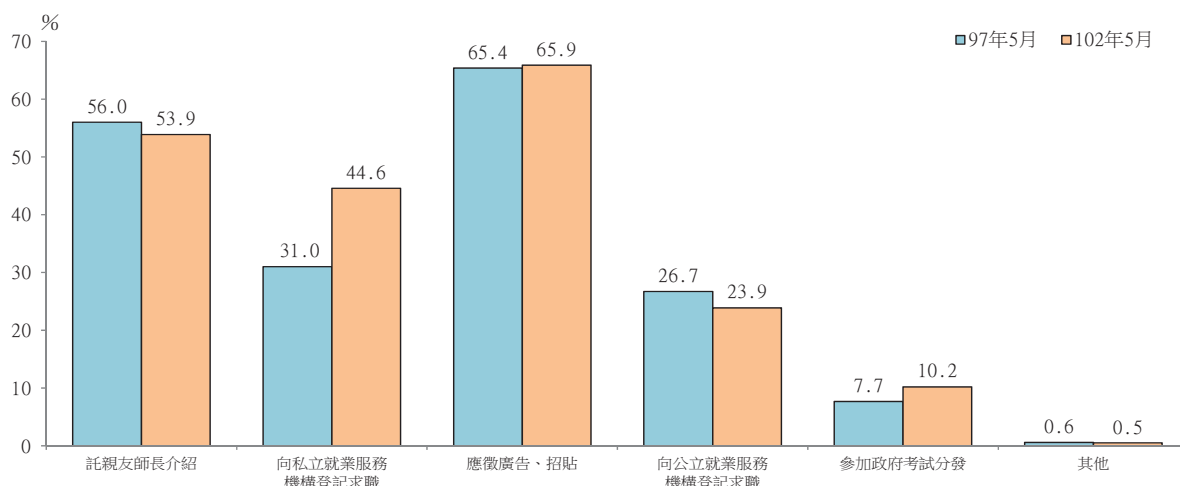
肆、失業概況

一、失業者求職方法

102 年 5 月失業者計 46 萬 3 千人，經扣除等待恢復工作與已定於短期內開始工作目前無報酬者之尋職者計 44 萬 8 千人，其中運用「應徵廣告、招貼」、「託親友師長介紹」與「向私立就業服務機構登記求職」求職方法比率較高，分別為 65.9%、53.9%與 44.6%，分別較 101 年同月提升 1.3、1.6 與 3.9 個百分點，「向公立就業服務機構登記求職」與「參加政府考試分發」尋職比率為 23.9%與 10.2%，則分別下降 2.2 與 3.0 個百分點(圖 5)。

由近 5 年資料觀察，「向私立就業服務機構登記求職」由 97 年 5 月之 31.0%成長 13.6 個百分點至 102 年 5 月之 44.6%較為顯著，「參加政府考試分發」亦上升 2.5 個百分點，而「向公立就業服務機構登記求職」與「託親友師長介紹」則分別下降 2.8 及 2.1 個百分點。

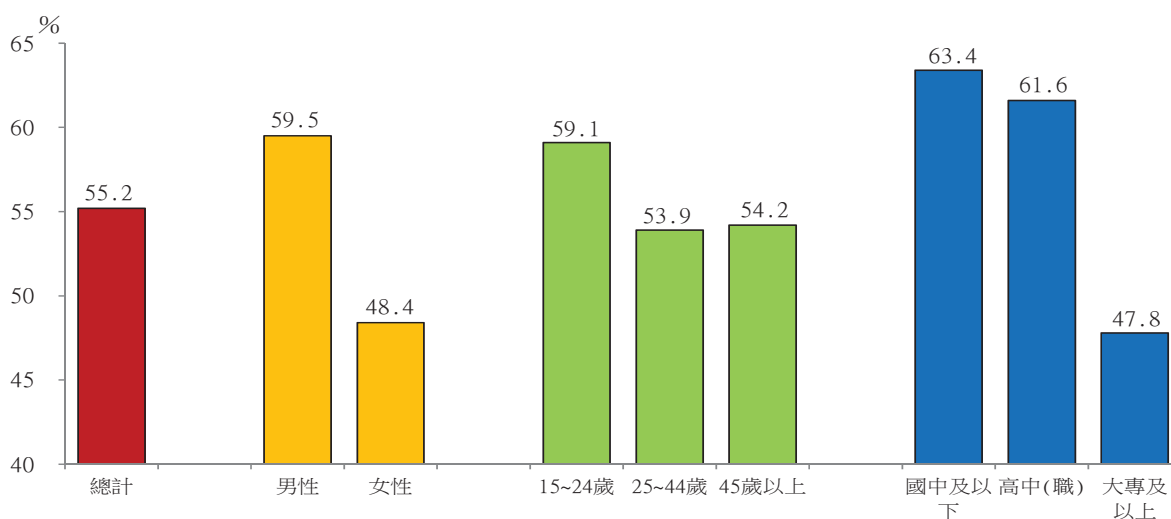
圖 5 失業者找尋工作方法之變化



二、失業者對非規矩工時、製造業生產或營建工地基層工作之接受程度

102 年 5 月失業者可以接受需輪班、經常性加班或排（輪）休等非規矩工時工作者占 55.2%，以男性 59.5%、青少年 59.1%與國中及以下程度者 63.4%可以接受非規矩工時工作比率較高，女性、25~44 歲年齡層與大專及以上程度之失業者其接受程度相對較低；另失業者曾應徵過製造業生產或營建工地基層工作者比率分別為 23.4%及 10.8%(圖 6)。

圖 6 失業者對非規矩工時工作之接受程度
民國 102 年 5 月



三、長期失業者未去就業原因與尋職遭遇主要困難

102 年 5 月長期失業者(失業期間 1 年以上)計 7 萬 4 千人或占全體失業者之 16.0%，其中以男性占 60.9%、25~44 歲年齡者占 67.5%與大專及以上程度者占 53.7%較高。長期失業者中，曾經遇有工作機會者計 3 萬 3 千人或占 44.4%，而未去就業原因，主要係「待遇太低」所致，占 57.5%，「工作時間長短不適合」占 15.0%居次；其餘未曾遇有工作機會 4 萬 1 千人中，尋職遭遇之主要困難以「專長技能（含證照資格）不合」占 29.7%較高，其次為「找不到想要之職業」（包含因尋職者欠缺相關職缺資訊及確無符合想找尋之職業別等情形）占 27.2%，「年齡限制」亦占 23.8%(圖 7、圖 8)。

圖 7 曾遇有工作機會之長期失業者未去就業原因
民國 102 年 5 月

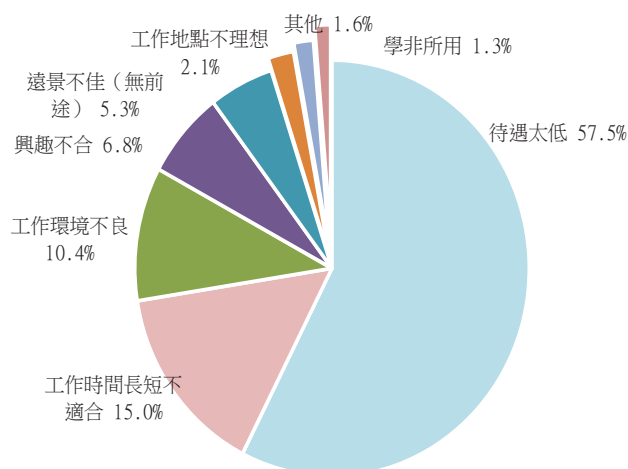
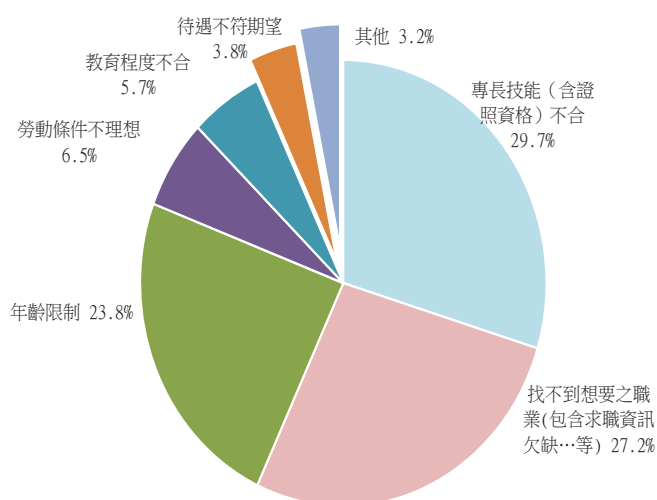


圖 8 未曾遇有工作機會之長期失業者遭遇的困難
民國 102 年 5 月



伍、結語

20 年來整體勞動力參與率維持在 58% 上下，若按性別觀察，女性勞動力參與率呈現攀升趨勢，自 82 年 5 月上升 5.5 個百分點至 102 年 5 月之 50.2%，為歷年本項調查首次超過 50%，男性則下降 5.8 個百分點為 66.6%。102 年 5 月從事部分時間、臨時性或人力派遣等 3 類非典型工作者計 75 萬 9 千人，較 101 年同月增加 2 萬 3 千人，且已連續 2 年呈現增加情形，至於想另找工作之就業者人數及比率自 98 年來呈下降趨勢，其中想換工作者雖在 102 年 5 月占 65.2% 仍屬多數，然而想增加額外工作者比重較 101 年同月上升 6.4 個百分點，反映在面臨經濟低度成長及薪資增幅有限下，就業者想以增加額外工作方式因應之比率上升。而受僱就業者 102 年每月主要工作之經常性收入為 35,551 元，較 101 年增加 175 元或 0.5%，惟其成長幅度已呈放緩趨勢。另由調查結果發現，102 年 5 月失業者中 55.2% 可以接受需輪班、經常性加班或排(輪)休等非規律工時工作，另有 23.4% 或 10.8% 的失業者曾應徵過製造業生產或營建工地基層工作。

為增進我國的整體經濟競爭力，如何提升國人勞動參與意願以及增進受僱就業者收入等，均為政府目前施政重點，隨著非典型工作型態日益發展之趨勢，亦已成為政府相關單位應予關注之課題。

第三級毒品統計分析

陳倩梅

臺灣高等法院檢察署統計室書記官

- 一、政府於 82 年 5 月正式「向毒品宣戰」，嗣於 83 年首度召開全國反毒會議，以「緝毒、拒毒、戒毒」為目標，期待防制毒品危害，維護國民身心健康，並自 87 年「毒品危害防制條例」修正公布以來，24 度調整「毒品分級及品項」，其中值得矚目的是「愷他命」（俗稱 k 他命）的分級調整問題。三級毒品成癮性較低，初期未對施用或持有者以罰則規範；嗣因施用者漸增，且學生族群眾多，爰於 98 年 5 月 20 日修正公布(同年 11 月 20 日施行)毒品危害防制條例部分條文，有關第三級毒品部分，除加重毒品製造、運輸及販賣罰則，另針對持有 20 公克以上者科以刑事處罰，對施用或持有第三級毒品未滿 20 公克者裁處行政罰鍰，並命其參加毒品危害講習。本文特以第三級毒品為題，進行多面向分析。
- 二、經統計，近 5 年（97 年至 101 年）查獲毒品按當期鑑定純質淨重總計 1 萬 2,232.4 公斤，其中第三級毒品占 67.8%，第三級毒品中又以愷他命為大宗，占三級毒品之 97.3%。5 年來，查獲第三級毒品鑑定純質淨重總計 8,290.5 公斤，各年所占比率由 97 年之 42.4% 增至 99 年 75.3%，100 年雖回降至 61.4%，101 年又攀升至 85.2%，達歷年新高。(表 1、圖 1)

表 1 各類毒品查獲量－按當期鑑定之純質淨重

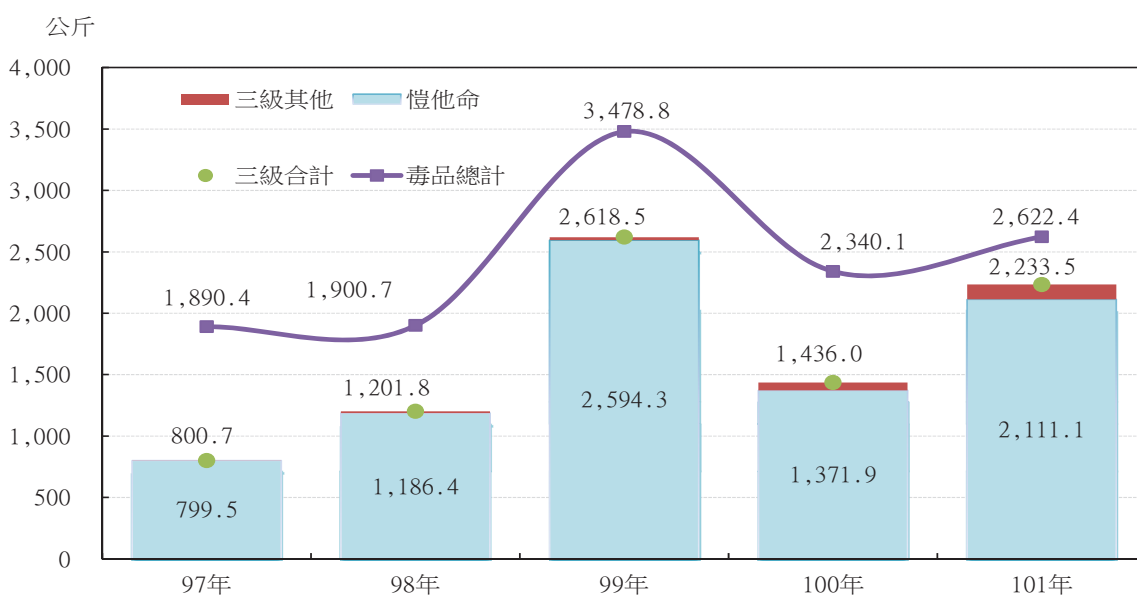
單位：公斤

| 項目別 | 總計 | 第一級毒品 | 第二級毒品 | 第三級毒品 | | 第四級毒品 |
|----------|----------|-------|-------|---------|---------|---------|
| | | | | | 愷他命 | |
| 97-101 年 | 12,232.4 | 520.0 | 811.6 | 8,290.5 | 8,063.1 | 2,610.3 |
| 97 年 | 1,890.4 | 194.9 | 48.6 | 800.7 | 799.5 | 846.1 |
| 98 年 | 1,900.7 | 62.5 | 179.2 | 1,201.8 | 1,186.4 | 457.2 |
| 99 年 | 3,478.8 | 85.1 | 273.1 | 2,618.5 | 2,594.3 | 502.1 |
| 100 年 | 2,340.1 | 17.8 | 166.9 | 1,436.0 | 1,371.9 | 719.4 |
| 101 年 | 2,622.4 | 159.7 | 143.8 | 2,233.5 | 2,111.1 | 85.4 |
| 結構比 (%) | 100.0 | 4.3 | 6.6 | 67.8 | 97.3 | 21.3 |
| 97 年 | 100.0 | 10.3 | 2.6 | 42.4 | 99.9 | 44.8 |
| 98 年 | 100.0 | 3.3 | 9.4 | 63.2 | 98.7 | 24.1 |
| 99 年 | 100.0 | 2.4 | 7.8 | 75.3 | 99.1 | 14.4 |
| 100 年 | 100.0 | 0.8 | 7.1 | 61.4 | 95.5 | 30.7 |
| 101 年 | 100.0 | 6.1 | 5.5 | 85.2 | 94.5 | 3.3 |

說明：1. 本表數字均以公克整數計算，經進位為公斤陳示，其尾數採四捨五入法列計，細數之和與相關總數間偶有些微差異。

2. 表列愷他命結構比係其占第三級毒品之比率。

圖 1 第三級毒品查獲量—按當期鑑定之純質淨重



三、近 5 年地方法院檢察署新收第三級毒品偵查案件¹計 9,641 件，新收件數呈逐年遞增趨勢，自 97 年 860 件增至 101 年 2,808 件，平均每年增加 34.4%。同期間偵查終結人數計 1 萬 3,097 人，其中有犯罪嫌疑者 8,941 人，占 68.3%。依終結情形觀察，起訴人數 8,863 人，占 67.7%；不起訴處分（含罪嫌不足等不起訴處分、依職權不起訴處分）及緩起訴處分 3,029 人、77 人，分占 23.1%、0.6%。另依起訴者犯罪態樣觀察，各年均以製賣運輸（含兼施用）為最多，自 97 年 658 人增至 101 年 1,567 人，平均每年增加 24.2%；持有第三級毒品 20 公克以上者，由 99 年之 236 人，增至 101 年之 552 人，平均每年增加 52.9%。（表 2、圖 2）

表 2 地方法院檢察署第三級毒品案件偵查收結情形

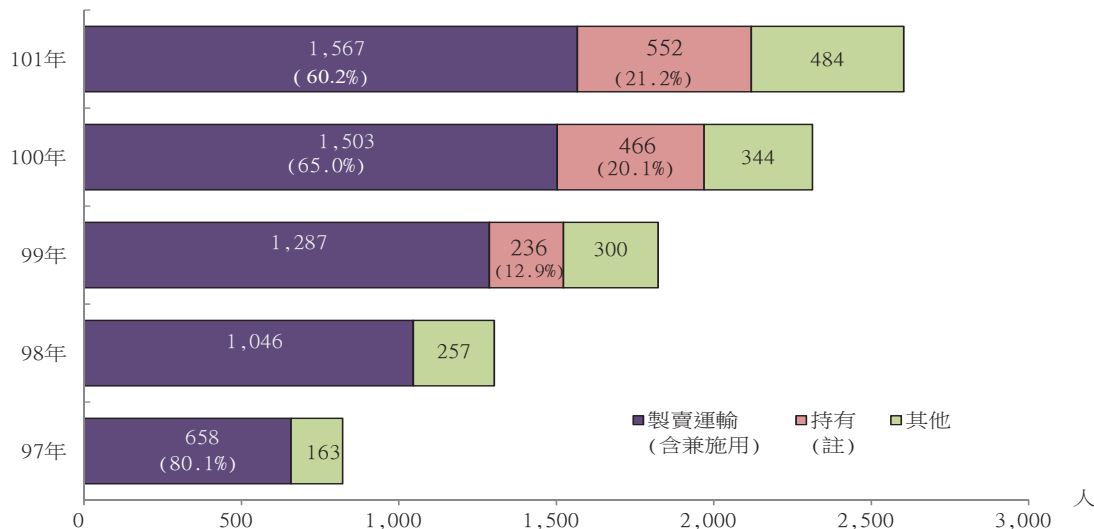
單位：人；%

| 項目別 | 總計 | 有犯罪嫌疑 | | | | | | 不起訴處分 罪嫌不足等 | 其他 |
|--------|--------|-------|----------------|-------|-------------|-----------|--------------|----------------|-------|
| | | 計 | 占終結比率 有犯罪嫌疑 | 起訴 | 起訴占終 結比率 | 緩起訴 處分 | 不起訴處 分依職權 | | |
| | | | | | | | | | |
| 97-101 | 13,097 | 8,941 | 68.3 | 8,863 | 67.7 | 77 | 1 | 3,028 | 1,128 |
| 97年 | 1,297 | 827 | 63.8 | 821 | 63.3 | 5 | 1 | 326 | 144 |
| 98年 | 1,955 | 1,308 | 66.9 | 1,303 | 66.6 | 5 | - | 488 | 159 |
| 99年 | 2,780 | 1,837 | 66.1 | 1,823 | 65.6 | 14 | - | 658 | 285 |
| 100年 | 3,292 | 2,331 | 70.8 | 2,313 | 70.3 | 18 | - | 701 | 260 |
| 101年 | 3,773 | 2,638 | 69.9 | 2,603 | 69.0 | 35 | - | 855 | 280 |

說明：起訴包含依通常程序提起公訴及聲請簡易判決處刑。

¹ 包含販賣運輸製造、製賣運輸兼施用、意圖販賣而持有、強誘瞞他人施用、持有 20 公克以上者(自 98 年 11 月 20 日起納入刑罰)及其他，不含純施用者。

圖 2 地方法院檢察署第三級毒品案件偵查終結起訴者犯罪態樣



註：持有三級毒品 20 公克以上者自 98 年 11 月 20 日起納入刑罰。

四、同期間第三級毒品案件經法院裁判確定有罪移送檢察機關執行者為 5,895 人，定罪率 91.0%。有罪者中以判處有期徒刑「逾六月三年未滿」2,260 人最多，占 38.3%，其次為「六月以下」2,100 人，占 35.6%，兩者合占近七成四。進一步就有罪者刑度與犯罪態樣交叉分析，製賣運輸（含兼施用）者，其判處刑度以「逾六月三年未滿」2,007 人占 57.5% 最多，「五年以上七年未滿」848 人占 24.3% 次之；另持有三級毒品 20 公克以上者其刑度以「六月以下」991 人占 91.7% 為大宗。(表 3、圖 3)

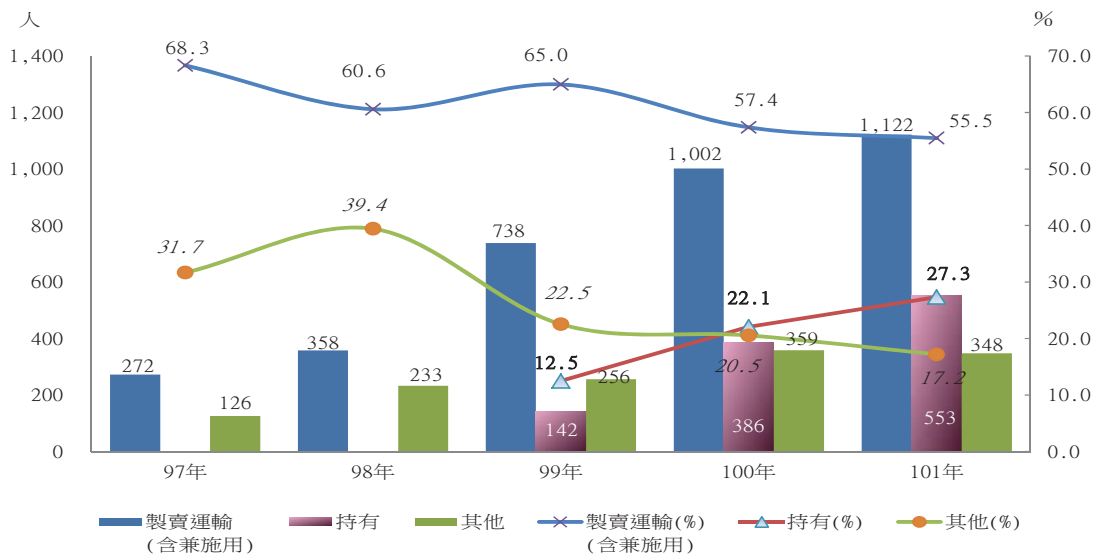
表 3 地方法院檢察署執行第三級毒品案件裁判確定有罪情形

單位：人

| 項目別 | 總計 | 有期徒刑 | | | | | 拘役 | 罰金 | 免除其刑 | 定罪率 | | |
|----------|----------------|-------|-------------|--------------|--------------|------|------|-----|------|------|------|------|
| | | 六月以下 | 三年未滿 逾六月 | 五年未滿 三年以上 | 七年未滿 五年以上 | 七年以上 | | | | | | |
| 97-101 年 | 5,895 | 2,100 | 2,260 | 507 | 861 | 165 | 1 | - | 1 | 91.0 | | |
| 百分比 (%) | 100.0 | 35.6 | 38.3 | 8.6 | 14.6 | 2.8 | 0.0 | - | 0.0 | | | |
| 年別 | 97 年 | 398 | 93 | 91 | 36 | 149 | 29 | - | - | 87.9 | | |
| | 98 年 | 591 | 193 | 166 | 56 | 148 | 28 | - | - | 88.6 | | |
| | 99 年 | 1,136 | 342 | 448 | 136 | 172 | 38 | - | - | 89.3 | | |
| | 100 年 | 1,747 | 662 | 696 | 146 | 199 | 44 | - | - | 92.5 | | |
| | 101 年 | 2,023 | 810 | 859 | 133 | 193 | 26 | 1 | - | 1 | 92.0 | |
| 犯罪態樣 | 製賣運輸 (含兼施用) | 人 | 3,492 | 16 | 2,007 | 457 | 848 | 164 | - | - | 87.8 | |
| | | % | 100.0 | 0.5 | 57.5 | 13.1 | 24.3 | 4.7 | - | - | - | |
| | 持有 | 人 | 1,081 | 991 | 89 | - | - | 1 | - | - | 98.8 | |
| | | % | 100.0 | 91.7 | 8.2 | - | - | - | 0.1 | - | - | |
| | 其他 | 人 | 1,322 | 1,093 | 164 | 50 | 13 | 1 | - | - | 1 | 93.8 |
| | | % | 100.0 | 82.7 | 12.4 | 3.8 | 1.0 | 0.1 | - | - | 0.1 | |

說明：定罪率=有罪人數/(有罪人數+無罪人數)×100%。

圖 3 地方法院檢察署執行第三級毒品案件裁判確定有罪者犯罪態樣



註：同圖 2。

五、再就第三級毒品案件裁判確定有罪者特性觀察，近 5 年男性占 91.9%，女性占 8.1%，男女比例為 11：1。年齡層分布，以「二十歲以上三十歲未滿」者 3,676 人最多，占 62.4%；「二十歲未滿」者 1,070 人居次，占 18.2%，兩者合占逾八成；另觀察年齡為「二十歲未滿」者所占比率，由 97 年之 14.8%，增至 101 年 21.5%，顯示第三級毒品犯有年輕化趨勢。就教育程度觀察，以高中程度 2,561 人，占 43.4% 最多；國中程度 1,562 人，占 26.5% 居次。進一步就有罪者特性與犯罪態樣交叉分析，無論製賣運輸（含兼施用）者，或持有三級毒品 20 公克以上者其年齡皆以「二十歲以上三十歲未滿」最多，分別占其總人數之 56.9% 及 71.1%。(表 4)

表 4 地方法院檢察署執行第三級毒品案件裁判確定有罪者特性

單位：人

| 項目別 | 總計 | 性別 | | 年齡 | | | | | | 教育程度 | | | | | | | |
|----------|-------------|-------|-------|-------|------------|------------|------------|------------|-------|------|-----|-------|-------|------|-------|------|------|
| | | 男 | 女 | 二十歲未滿 | 三十歲未滿二十歲以上 | 四十歲未滿三十歲以上 | 五十歲未滿四十歲以上 | 六十歲未滿五十歲以上 | 六十歲以上 | 不識字 | 國小 | 國中 | 高中 | 高等教育 | 不詳 | | |
| 97-101 年 | 5,895 | 5,416 | 479 | 1,070 | 3,676 | 851 | 204 | 78 | 16 | 1 | 73 | 1,562 | 2,561 | 464 | 1,23 | | |
| 百分比 (%) | 100.0 | 91.9 | 8.1 | 18.2 | 62.4 | 14.4 | 3.5 | 1.3 | 0.3 | 0.0 | 1.2 | 26.5 | 43.4 | 7.9 | 20.9 | | |
| 年別 | 97 年 | 398 | 373 | 25 | 59 | 240 | 69 | 19 | 11 | - | - | 5 | 104 | 169 | 32 | 88 | |
| | 98 年 | 591 | 548 | 43 | 110 | 358 | 85 | 34 | 3 | 1 | - | 9 | 159 | 243 | 37 | 143 | |
| | 99 年 | 1,136 | 1,035 | 101 | 159 | 724 | 181 | 49 | 20 | 3 | - | 18 | 325 | 487 | 74 | 232 | |
| | 100 年 | 1,747 | 1,612 | 135 | 308 | 1,117 | 240 | 51 | 26 | 5 | - | 27 | 481 | 729 | 147 | 363 | |
| | 101 年 | 2,023 | 1,848 | 175 | 434 | 1,237 | 276 | 51 | 18 | 7 | 1 | 14 | 493 | 933 | 174 | 408 | |
| 犯罪態樣 | 製賣運輸 (含兼施用) | 人 | 3,492 | 3,184 | 308 | 775 | 1,986 | 498 | 155 | 64 | 14 | 1 | 48 | 883 | 1,367 | 225 | 968 |
| | | % | 100.0 | 91.2 | 8.8 | 22.2 | 56.9 | 14.3 | 4.4 | 1.8 | 0.4 | 0.0 | 1.4 | 25.3 | 39.1 | 6.4 | 27.7 |
| | 持有 | 人 | 1,081 | 1,001 | 80 | 92 | 769 | 189 | 24 | 6 | 1 | - | 12 | 281 | 566 | 130 | 92 |
| | | % | 100.0 | 92.6 | 7.4 | 8.5 | 71.1 | 17.5 | 2.2 | 0.6 | 0.1 | - | 1.1 | 26.0 | 52.4 | 12.0 | 8.5 |
| | 其他 | 人 | 1,322 | 1,231 | 91 | 203 | 921 | 164 | 25 | 8 | 1 | - | 13 | 398 | 628 | 109 | 174 |
| | | % | 100.0 | 93.1 | 6.9 | 15.4 | 69.7 | 12.4 | 1.9 | 0.6 | 0.1 | - | 1.0 | 30.1 | 47.5 | 8.2 | 13.2 |

六、此外，依據內政部警政署資料顯示，98 年 11 月至 101 年 12 月臺灣地區警察機關查獲施用或持有第三級毒品未滿 20 公克構成行政罰案件總計 4 萬 3,898 人，其中以「十八歲以上二十四歲未滿」者 1 萬 8,009 人最多，占 41.0%；其次為「二十四歲以上三十歲未滿」1 萬 3,412 人，占 30.6%；另外，值得關注的是「十八歲未滿」者有 5,712 人，所占比率為 13.0%，且裁罰人數逐年增加，綜合評析結果，行政罰案件中約有八成五為三十歲未滿之青少年。(詳表 5)

表 5 臺灣地區警察機關查獲施用或持有第三級毒品未滿 20 公克構成行政罰案件

單位：人

| 項目別 | 總計 | 十八歲未滿 | 十八歲以上 二十四歲未 滿 | 二十四歲以 上三十歲未 滿 | 三十歲以上 四十歲未滿 | 四十歲以上 五十歲未滿 | 五十歲 以上 |
|----------------------|--------|-------|---------------------|---------------------|----------------|----------------|-----------|
| 98 年 11 月—101 年 12 月 | 43,898 | 5,712 | 18,009 | 13,412 | 6,002 | 665 | 98 |
| 百分比 (%) | 100.0 | 13.0 | 41.0 | 30.6 | 13.7 | 1.5 | 0.2 |
| 98 年 11—12 月 | 660 | 88 | 249 | 226 | 88 | 7 | 2 |
| 99 年 | 9,383 | 931 | 3,937 | 3,117 | 1,228 | 147 | 23 |
| 100 年 | 12,940 | 1,421 | 5,481 | 4,042 | 1,793 | 184 | 19 |
| 101 年 | 20,915 | 3,272 | 8,342 | 6,027 | 2,893 | 327 | 54 |

資料來源：內政部警政署。

七、根據本文研究，近年來第三級毒品查獲量占各類毒品比率屢創新高。至 101 年已達 85.2%，其中九成以上為愷他命，不論偵查以有罪嫌終結或判決確定有罪比率均高，顯示第三級毒品犯罪日趨嚴重。施用第三級毒品者有年輕化趨勢，應加強對青少年反毒宣導，保護國家根基，並結合家庭關懷、生命教育課程、社政資源及醫療專業的介入輔導，傳達毒品對個人身心重大危害觀念，協助戒癮治療，期有效降低需求，並強化毒品查緝，減少毒品供給來源，方能有效抑制日益嚴重之毒品濫用與校園毒品問題，否則以各類毒品高度替代特性，在加強查緝愷他命之同時，新興毒品仍將源源不絕取而代之。

【統計情報】

2013 中、日、韓統計學術研討會之本社代表－黃士峰老師專訪

張佩宜

為促進國際統計學術交流，中國統計學社、南韓統計學會、日本統計學會等三方，於 102 年 11 月 1-2 日在韓國首爾 Dongguk University 舉行中、日、韓(CSA-KSS-JSS)統計學術研討會。論文主題包括 1. Inference for high dimensional data 2. Big data and data mining 3. Functional and longitudinal data analysis 等議題，經公



黃士峰老師近照

開甄選論文後，由本社學術及出版委員會召集委員、副召集委員及指派委員共五人，共同推舉陳律閔、黃士峰、黃文瀚等三人為我方發表者，以下為黃士峰代表之專訪。

問：黃老師，恭喜您代表本社擔任 Inference for high dimensional data 的發表者，可否簡介老師的學經歷讓我們社員認識？

答：我於 2008 年從中山大學應用數學系畢業取得博士學位，在攻讀博士學位的最後一年，獲得國科會千里馬計畫補助到美國 Rutgers 大學，以”衍生性金融商品定價”為主題訪問張純惠教授。2008 年 8 月至 2009 年 7 月到中正大學數學系統計科學研究所擔任助理教授，2009 年 8 月則來到目前服務的高雄大學應用數學系擔任助理教授，2013 年 2 月升為副教授，2013 年 8 月起代理高雄大學統計學研究所所長。

問：黃老師是發表「A Modified Empirical Martingale Simulation for Financial Derivative Pricing」，可否以淺顯易懂方式談這方面的應用？及您在這方面的研究歷程或心得？

答：本研究主要探討在複雜模型下，當封閉解不存在且風險中立模型的確切表達式不易得到時，如何快速並準確地以模擬方法計算財務衍生性商品的價格。透過引入經驗鞅過程的概念，我們提出一個以遞迴方式調整傳統蒙地卡羅模擬法所生成的測度變換過程與標的資產價格，在計算速度上雖然因為調整過程導致需要比傳統蒙地卡羅模擬法花費稍微多一點的計算時間，但在精確度上卻能夠顯著地改進傳統方法的效率性。此外，在所考慮的衍生性商品之損益函數為片段光滑（無論連續或不連續）的假設下，我們皆推導出該方法相對應的一致性與極限分佈，數值結果也顯示我們所推導出的極限分佈在有限樣本

下具有極佳的近似效果，因此可提供實務工作者快速並準確地計算出價格估計的信賴區間。

問：對有興趣從事這方面的年輕學子，老師有什麼建議或金玉良言勉勵他（她）們？

答：金玉良言不敢當，我也一直在摸索的過程，只能說有些許心得與大家互勉。對於自己的研究領域，除了廣泛地研讀相關的書籍與學術論文外，多與從事相關研究領域的學者交流甚至於合作也很重要。每個人對於問題的看法，往往會因為背景知識的不同與文化的差異，而有不一樣的解讀與切入點，而透過彼此的交流與討論，正可提供我們學習由不同的觀點看問題。因此，除了孜孜不倦地埋頭苦幹之外，有機會多參加學術研討會，多了解別人關心的問題，多想想自己的研究主題與別人關心問題之間的關聯性，相信對於提升自己研究的深度與廣度會有很大的幫助。

最後謝謝老師接受我們的訪問，也祝老師研究工作順利，有個豐碩的韓國之旅。

【統計專題分析】

亞洲主要國家工具機出口概況

沈之元
行政院主計總處科員

單位：百萬美元；%

| 出口國 主要 出口地區 | 2009 年 | 2010 年 | 2011 年 | 2012 年 | 2013 年 1-10 月 | 年增率 |
|-------------------|--------|--------|--------|--------|------------------|-------|
| | 中華民國 | 1,743 | 2,962 | 4,001 | 4,236 | 2,934 |
| 中國大陸及香港 | 651 | 1,362 | 1,546 | 1,494 | 994 | -22.6 |
| 美國 | 125 | 163 | 354 | 533 | 328 | -25.9 |
| 歐洲 | 323 | 335 | 670 | 729 | 533 | -12.8 |
| 東協六國 | 245 | 408 | 536 | 630 | 455 | -15.3 |
| 日本 | 4,352 | 8,151 | 12,669 | 13,857 | 7,916 | -32.7 |
| 中國大陸及香港 | 1,316 | 3,225 | 4,732 | 4,913 | 1,935 | -54.2 |
| 美國 | 617 | 1,115 | 2,094 | 2,350 | 1,724 | -12.5 |
| 歐洲 | 581 | 829 | 1,514 | 1,221 | 964 | -7.6 |
| 東協六國 | 704 | 1,282 | 1,779 | 2,920 | 1,588 | -36.1 |
| 南韓 | 1,213 | 1,682 | 2,301 | 2,551 | 1,888 | -11.5 |
| 中國大陸及香港 | 503 | 752 | 735 | 745 | 523 | -18.9 |
| 美國 | 142 | 149 | 346 | 486 | 404 | -4.8 |
| 歐洲 | 186 | 228 | 514 | 422 | 379 | 11.9 |
| 東協六國 | 95 | 160 | 180 | 264 | 200 | 5.0 |

資料來源：財政部關稅總局、日本海關、工業技術研究院產業經濟與趨勢研究中心(IEK)。

附註：東協六國包含泰國、馬來西亞、新加坡、印尼、越南、菲律賓。

- 說明：**
1. 工具機為製造各種機器及加工設備所不可或缺，素有「機械之母」之稱，在整體機械產業發展中居關鍵地位，亦為國家工業化程度的指標。我國與日本及南韓同為全球工具機主要出口國家，2009 年受金融海嘯衝擊，我國工具機出口衰退至 17.4 億美元，其後隨景氣復甦，2010 年至 2012 年分別成長 69.9%、35.1%及 5.9%，惟 2013 年受國際經濟復甦緩慢影響，1 至 10 月較 2012 年同期減 18.4%，為金融風暴結束以來首見衰退。
 2. 我國工具機出口以中國大陸為主要市場（占逾 3 成），兩岸經濟合作架構協議（ECFA）早期收穫清單雖自 2011 年 1 月 1 日實施，惟工具機出口產品中，最主要的綜合加工機尚未入列，未能享關稅減免優惠，加上大陸進口替代政策奏效，2013 年 1 至 10 月對中國大陸出口年減 22.6%。
 3. 日本為目前全球工具機最大輸出國，雖日圓貶值有助出口，但工具機接單、生產至交貨所費時間較長，貶值帶動出口效應尚未明顯，2013 年 1 至 10 月出口較 2012 年同期減 32.7%，其中對中國大陸出口減幅更高達 54.2%，對東協六國亦減 36.1%。
 4. 南韓工具機產值雖不及我國，然在政府積極扶植下，近年出口表現不俗，2013 年 1 至 10 月出口雖減 11.5%，惟減幅較我國及日本和緩，其中對美出口受惠於美、韓 FTA 及現代汽車至美設廠，僅減 4.8%；另在歐、韓 FTA 加持下，對歐洲出口逆勢增 11.9%。

我國與主要國家學生赴美留學概況

林效荷
教育部統計處研究助理

留美學生主要來源國家人數及排名

單位：人；%

| | | 總計 | 中國大陸 | 印度 | 南韓 | 沙烏地阿拉伯 | 加拿大 | 中華民國 | 日本 | 越南 |
|-----------|----|---------|---------|--------|--------|--------|--------|--------|--------|--------|
| 2013 年 | 人數 | 819,644 | 235,597 | 96,754 | 70,627 | 44,566 | 27,357 | 21,867 | 19,568 | 16,098 |
| | 比重 | 100.0 | 28.7 | 11.8 | 8.6 | 5.4 | 3.3 | 2.7 | 2.4 | 2.0 |
| | 排名 | | 1 | 2 | 3 | 4 | 5 | 6 | 7 | 8 |
| 2003 年 | 人數 | 586,323 | 64,757 | 74,603 | 51,519 | 4,175 | 26,513 | 28,017 | 45,960 | 2,722 |
| | 比重 | 100.0 | 11.0 | 12.7 | 8.8 | 0.7 | 4.5 | 4.8 | 7.8 | 0.5 |
| | 排名 | | 2 | 1 | 3 | 25 | 6 | 5 | 4 | 41 |
| 10 年變動(%) | | 39.8 | 2.6 倍 | 29.7 | 37.1 | 9.7 倍 | 3.2 | -22.0 | -57.4 | 4.9 倍 |

說明：本表係靜態資料，排名以 2012/13 為主。

資料來源：美國國際教育研究所(Institute of International Education)。

網址 <http://www.iie.org/Research-and-Publications/Open-Doors/Data/International-Students/Leading-Places-of-Origin/2011-13>。

- 說明：**1. 美國教育質量俱佳，擁有許多世界著名的大學，且課程涵蓋範圍豐富，在全球高等教育市場一向獨占鰲頭，根據 OECD 統計，2011 年全球前 5 大國際學生目的國中，美國占全球比重達 16.5%，領先英國之 13.0%，更大幅超越德國、法國及澳洲之 6% 左右。
2. 美國「國際教育協會(IIE)」最新報告，2013 年美國國際學生人數 819,644 人，較 2003 年增加 4 成，10 年來均以中國大陸、印度及南韓穩居前 3 大來源國。中國大陸因政策鼓勵，留學風氣興起，加上人口規模龐大，10 年來留美人數增加 2.6 倍，2013 年達 235,597 人，占比逼近 3 成；印度 96,754 人，南韓 70,627 人，各占 11.8%、8.6%。沙烏地阿拉伯及越南留美人數進展最快，名次由第 25 及第 41 名跳升至第 4 及第 8，各有 44,566 人及 16,098 人；我國隨出國留學風潮轉弱，留美學生 10 年來下降 22.0% 至 2013 年 21,867 人，日本因人口高齡化以及經濟連年疲弱乏力，留美學生減少將近 6 成，目前僅剩 19,568 人，人數已退居我國之後。
3. 中國大陸及我國留美學生攻讀領域以商業/管理及工程居多，中國大陸在數學/電腦科學、我國在美術/應用藝術及物理/生命科學也各有 1 成。印度以工程及數學/電腦科學為主，合計占近 6 成，與其競爭力強項相互呼應；南韓與日本學生攻讀領域較為分散。學生人數增長迅速的沙烏地阿拉伯以強化英語、工程及商業/管理領域比重較高，約介於 17%~27%，越南則高度集中於商業/管理領域，占近 4 成。
4. 各國留美學生以攻讀大學部課程為多，占 41.5%，攻讀研究所學位占 38%，攻讀非學位課程占 9%，近年快速提升，顯示赴美留學管道漸趨多元且彈性；印度及我國留美學生均以研究生較多，分別占 56.4%、49.7%。畢業後實習(OPT)由於可累積在美工作經驗，人數持續增加，2013 年占留美學生總人數 11.6%，亦以印度及我國占比各近 3 成及 1 成 6 較高。

2013 年留美學生攻讀領域及分布結構

單位：人；%

| | | 世界 總計 | 中國 大陸 | 印度 | 南韓 | 沙烏地 阿拉伯 | 加拿大 | 中華 民國 | 日本 | 越南 |
|-----------------------|---------|----------|----------|--------|--------|------------|--------|----------|--------|--------|
| 學生人數 | | 819,644 | 235,597 | 96,754 | 70,627 | 44,566 | 27,357 | 21,867 | 19,568 | 16,098 |
| 攻 讀 領 域 | 商業/管理 | 21.8 | 29.0 | 13.7 | 16.4 | 17.1 | 15.8 | 20.9 | 17.4 | 38.1 |
| | 教育 | 2.1 | 1.7 | 0.5 | 3.1 | 2.8 | 6.9 | 3.8 | 2.4 | 1.1 |
| | 工程 | 18.8 | 19.2 | 35.6 | 10.8 | 21.1 | 7.5 | 16.6 | 3.7 | 9.9 |
| | 美術/應用藝術 | 5.6 | 4.9 | 1.7 | 13.4 | 2.1 | 8.8 | 12.9 | 8.1 | 3.5 |
| | 衛生專業 | 3.8 | 1.3 | 4.7 | 5.0 | 5.6 | 15.0 | 3.6 | 2.8 | 4.3 |
| | 人文 | 2.1 | 1.0 | 0.5 | 4.1 | 1.5 | 4.1 | 2.1 | 5.8 | 1.2 |
| | 強化英語 | 4.9 | 3.2 | 0.1 | 4.5 | 27.2 | 0.1 | 3.7 | 14.6 | 4.6 |
| | 數學/電腦科學 | 9.5 | 11.2 | 23.1 | 4.9 | 7.4 | 2.6 | 6.7 | 2.2 | 7.5 |
| | 物理/生命科學 | 8.4 | 8.8 | 11.2 | 7.0 | 4.0 | 8.5 | 10.6 | 4.8 | 7.3 |
| | 社會科學 | 8.9 | 8.2 | 3.5 | 12.4 | 2.7 | 13.0 | 7.1 | 11.5 | 5.1 |
| | 其他 | 11.1 | 9.0 | 4.6 | 15.1 | 5.8 | 14.6 | 9.9 | 22.1 | 7.2 |
| | 未申報 | 3.0 | 2.5 | 0.8 | 3.3 | 2.7 | 3.1 | 2.1 | 4.6 | 10.2 |
| 學 位 / 實 習 | 學士 | 41.5 | 39.8 | 13.2 | 53.9 | 46.4 | 49.0 | 27.4 | 46.6 | 70.7 |
| | 研究所 | 38.0 | 43.9 | 56.4 | 28.2 | 21.0 | 40.1 | 49.7 | 20.2 | 17.3 |
| | 非學位(1) | 9.0 | 6.1 | 1.6 | 9.0 | 30.7 | 2.4 | 7.3 | 24.9 | 5.3 |
| | 畢業後實習 | 11.6 | 10.2 | 28.8 | 8.9 | 1.9 | 8.5 | 15.6 | 8.3 | 6.7 |

備註：(1)非學位包括強化英語課程和其他非學位課程。

重要社經指標(1/4)

| 年 (月) 別 | 人口 | | | | | | | 人力資源 | | | | | | |
|---------------|----------|----------------------|----------------------|-----------------------|-----------------------|---------------------|---------------------------------|-------------------|-------------------|--------------------------|-------------------------------|------------|-------|------|
| | 戶籍登記人口數① | | | 自然 增加率 ⑥ (%) | 社會 增加率 ⑥ (%) | 育齡婦女 總生育率 (%) | 性比例 ① (每百女子 所當男子 數) | 勞動力 人口 (千人) | 勞動力 參與率 (%) | 工業占 就業人 口比率 (%) | 服務業 占就業 人口比 率 (%) | 失業率 (%) | | |
| | (千人) | 0到14歲 人口數 (千人) | 65歲以上 人口數 (千人) | | | | | | | | | | | |
| 94年 | 22 770 | 4 259 | 2 217 | 2.92 | 0.65 | 1 115 | 103.16 | 10 371 | 57.78 | 67.62 | 48.12 | 36.40 | 57.67 | 4.13 |
| 95年 | 22 877 | 4 146 | 2 287 | 3.01 | 1.64 | 1 115 | 102.72 | 10 522 | 57.92 | 67.35 | 48.68 | 36.59 | 57.92 | 3.91 |
| 96年 | 22 958 | 4 031 | 2 343 | 2.76 | 0.81 | 1 100 | 102.28 | 10 713 | 58.25 | 67.24 | 49.44 | 36.80 | 57.92 | 3.91 |
| 97年 | 23 037 | 3 905 | 2 402 | 2.40 | 1.02 | 1 050 | 101.89 | 10 853 | 58.28 | 67.09 | 49.67 | 36.84 | 58.02 | 4.14 |
| 98年 | 23 120 | 3 778 | 2 458 | 2.07 | 1.52 | 1 030 | 101.34 | 10 917 | 57.90 | 66.40 | 49.62 | 35.85 | 58.87 | 5.85 |
| 99年 | 23 162 | 3 624 | 2 488 | 0.91 | 0.92 | 895 | 100.94 | 11 070 | 58.07 | 66.51 | 49.89 | 35.92 | 58.84 | 5.21 |
| 100年 | 23 225 | 3 502 | 2 528 | 1.88 | 0.82 | 1 065 | 100.57 | 11 200 | 58.17 | 66.67 | 49.97 | 36.34 | 58.60 | 4.39 |
| 101年 | 23 316 | 3 412 | 2 600 | 3.23 | 0.67 | 1 270 | 100.26 | 11 341 | 58.35 | 66.83 | 50.19 | 36.23 | 58.75 | 4.24 |
| 11月 | 23 305 | 3 417 | 2 591 | 5.17 | 0.82 | - | 100.29 | 11 405 | 58.48 | 66.79 | 50.49 | 36.18 | 58.82 | 4.27 |
| 12月 | 23 316 | 3 412 | 2 600 | 4.74 | 0.73 | - | 100.26 | 11 408 | 58.45 | 66.81 | 50.41 | 36.20 | 58.82 | 4.18 |
| 102年 | | | | | | | | | | | | | | |
| 1月 | 23 324 | 3 410 | 2 607 | 3.35 | 0.83 | - | 100.23 | 11 410 | 58.42 | 66.84 | 50.33 | 36.19 | 58.84 | 4.16 |
| 2月 | 23 329 | 3 404 | 2 617 | 2.14 | 0.38 | - | 100.21 | 11 398 | 58.32 | 66.69 | 50.28 | 36.21 | 58.82 | 4.24 |
| 3月 | 23 333 | 3 399 | 2 624 | 1.60 | 0.47 | - | 100.19 | 11 396 | 58.28 | 66.63 | 50.25 | 36.20 | 58.82 | 4.17 |
| 4月 | 23 336 | 3 393 | 2 629 | 1.21 | 0.29 | - | 100.16 | 11 392 | 58.23 | 66.58 | 50.22 | 36.15 | 58.87 | 4.07 |
| 5月 | 23 340 | 3 388 | 2 636 | 1.64 | 0.66 | - | 100.14 | 11 401 | 58.25 | 66.61 | 50.23 | 36.12 | 58.93 | 4.06 |
| 6月 | 23 344 | 3 381 | 2 641 | 1.28 | 0.85 | - | 100.12 | 11 432 | 58.38 | 66.73 | 50.36 | 36.11 | 58.93 | 4.14 |
| 7月 | 23 350 | 3 376 | 2 645 | 1.31 | 1.47 | - | 100.09 | 11 471 | 58.55 | 66.82 | 50.61 | 36.10 | 58.93 | 4.25 |
| 8月 | 23 354 | 3 368 | 2 652 | 1.64 | 0.55 | - | 100.06 | 11 498 | 58.66 | 66.85 | 50.79 | 36.13 | 58.92 | 4.33 |
| 9月 | 23 357 | 3 362 | 2 661 | 1.76 | -0.44 | - | 100.04 | 11 466 | 58.47 | 66.69 | 50.58 | 36.20 | 58.86 | 4.24 |
| 10月 | 23 361 | 3 356 | 2 671 | 2.15 | 0.15 | - | 100.01 | 11 483 | 58.52 | 66.73 | 50.65 | 36.18 | 58.89 | 4.24 |
| 11月 | 23 367 | 3 351 | 2 684 | 2.30 | 0.91 | - | 99.99 | 11 497 | 58.57 | 66.83 | 50.64 | 36.13 | 58.93 | 4.16 |

| 年 (月) 別 | 人力資源 | | | | | | 生活環境 | | | 公共安全④ | | | |
|---------------|--------------------|--------|--------|-----------------|-------------|-------------|----------------------------|-----------------------------|---------------------------------------|---------------------------|---------------------------|-------------------|------------------------|
| | 工業及服務業 每人每月平均薪資 | | | 就業服務② | | | 家庭平均 每人每月 用電量 (度) | 平均每 人每月 用水量 (立方公尺) | 空氣污染 指標PSI 大於100 之比率③ (%) | 刑 案 發生率 (件/十萬 人) | 犯 罪 人口率 (人/十萬 人) | 刑 案 破獲率 (%) | 少年疑 犯人數 ⑤ (人) |
| | (新臺幣元) | 工業 | 服務業 | 求供 倍數 (倍) | 求職人數 (人) | 求才人數 (人) | | | | | | | |
| 94年 | 43 163 | 41 908 | 44 290 | 1.7 | 580 020 | 1008 307 | 145.8 | 10.72 | 4.46 | 2 442.2 | 912.6 | 62.45 | 9 620 |
| 95年 | 43 493 | 42 507 | 44 359 | 1.4 | 760 680 | 1048 590 | 145.4 | 11.08 | 4.16 | 2 246.8 | 1 004.2 | 66.76 | 10 384 |
| 96年 | 44 414 | 43 302 | 45 380 | 1.3 | 904 663 | 1170 045 | 146.9 | 11.12 | 4.02 | 2 146.0 | 1 160.1 | 74.62 | 10 881 |
| 97年 | 44 424 | 43 233 | 45 450 | 0.9 | 1147 798 | 998 126 | 144.6 | 11.01 | 2.97 | 1 971.7 | 1 179.2 | 77.30 | 11 283 |
| 98年 | 42 275 | 40 032 | 44 114 | 0.8 | 1414 541 | 1154 993 | 145.7 | 10.72 | 3.24 | 1 672.9 | 1 135.1 | 80.72 | 10 762 |
| 99年 | 44 536 | 42 869 | 45 930 | 1.3 | 1182 588 | 1494 711 | 146.5 | 10.98 | 2.17 | 1 607.3 | 1 163.9 | 79.72 | 11 102 |
| 100年 | 45 749 | 43 946 | 47 269 | 1.4 | 1140 837 | 1555 485 | 149.7 | 11.03 | 1.38 | 1 499.0 | 1 122.5 | 79.49 | 13 103 |
| 101年 | 45 888 | 44 280 | 47 233 | 1.6 | 1003 930 | 1568 272 | 144.9 | 10.98 | 0.96 | 1 363.8 | 1 126.1 | 83.98 | 15 078 |
| 11月 | 40 043 | 38 703 | 41 161 | 1.4 | 84 267 | 113 733 | 141.0 | 11.30 | 1.62 | 104.6 | 90.7 | 86.09 | 1 098 |
| 12月 | 47 718 | 45 450 | 49 604 | 1.3 | 73 432 | 94 188 | 108.9 | 11.29 | 0.75 | 95.8 | 82.8 | 82.42 | 1 011 |
| 102年 | | | | | | | | | | | | | |
| 1月 | 60 702 | 59 588 | 61 627 | 1.3 | 81 431 | 106 523 | 120.3 | 11.03 | 1.92 | 103.7 | 89.3 | 81.71 | 1 016 |
| 2月 | 62 343 | 58 920 | 65 181 | 1.6 | 70 535 | 113 010 | 117.1 | 11.03 | 1.94 | 129.1 | 134.1 | 107.54 | 2 115 |
| 3月 | 41 652 | 39 636 | 43 323 | 1.7 | 88 774 | 153 781 | 123.8 | 10.81 | 0.60 | 102.5 | 89.2 | 85.27 | 971 |
| 4月 | 42 011 | 39 849 | 43 805 | 1.9 | 79 801 | 148 950 | 120.0 | 10.58 | 0.39 | 96.8 | 81.5 | 85.47 | 894 |
| 5月 | 42 302 | 40 210 | 44 038 | 1.9 | 80 154 | 152 813 | 125.8 | 10.78 | 0.16 | 98.7 | 80.2 | 86.21 | 851 |
| 6月 | 42 934 | 41 450 | 44 166 | 2.0 | 77 064 | 151 826 | 147.9 | 10.53 | 0.89 | 96.9 | 80.2 | 86.30 | 906 |
| 7月 | 43 313 | 41 420 | 44 885 | 1.7 | 80 889 | 139 909 | 175.1 | 11.26 | 0.65 | 111.3 | 95.1 | 88.36 | 1 541 |
| 8月 | 42 522 | 41 996 | 42 958 | 1.7 | 73 570 | 126 201 | 192.8 | 11.27 | 0.27 | 111.4 | 94.0 | 87.51 | 1 204 |
| 9月 | 43 367 | 42 476 | 44 106 | 1.7 | 75 979 | 130 400 | 194.4 | 11.53 | 2.84 | 110.3 | 93.5 | 86.70 | 777 |
| 10月 | 42 299 | 41 202 | 43 208 | 1.5 | 88 497 | 128 769 | 170.5 | 11.39 | 2.58 | 113.2 | 96.8 | 86.00 | 812 |
| 11月 | ... | ... | ... | 1.6 | 64 542 | 105 858 | 147.7 | ... | ... | 107.9 | 95.2 | 83.96 | 790 |

附註：①係年(月)底數。②93年5月起資料按網際網路就業服務系統數據重新計算，其中求職人數加計各專案登記人數。③指一般監測站監測資料。④自86年起為台灣地區資料。⑤指12歲以上，未滿18歲者。⑥為折合之年比率。

重要社經指標(2/4)

| 年 (月) 別 | 公共安全① | | | | | 全民健保 被保險 人 數 ② (萬人) | 公保、勞保、農保 被保險人數(萬人) | | | 國民經濟(新臺幣億元) | | | |
|---------------|-------------|-------------|----------------------|----------------|-----------|---------------------------------|-----------------------|----------------|----------------|--------------------|------------|--------|--------------|
| | 火 災 | | 機動車 肇事率 (件/萬輛) | 道路交通事故 傷亡人數 | | | 公教人員 保 險 ② | 勞工 保 險 ② | 農民 保 險 ② | 國民生產 毛 額 GNP | 國內生產 | | |
| | 發生次數 (次) | 死傷人數 (人) | | 死亡 (人) | 受傷 (人) | | | | | | 毛 額 GDP | 民間消費 | 固定資本 形成毛額 |
| | | | | | | | | | | | | | |
| 94年 | 5 139 | 671 | 79.81 | 2 894 | 203 087 | 2 231 | 59 | 854 | 165 | 120 311 | 117 403 | 70 907 | 26 355 |
| 95年 | 4 332 | 596 | 80.11 | 3 140 | 211 176 | 2 248 | 59 | 868 | 162 | 125 552 | 122 435 | 72 483 | 27 307 |
| 96年 | 3 392 | 518 | 79.95 | 2 573 | 216 927 | 2 280 | 59 | 880 | 160 | 132 433 | 129 105 | 75 065 | 28 414 |
| 97年 | 2 886 | 405 | 81.39 | 2 224 | 227 423 | 2 292 | 59 | 880 | 157 | 129 348 | 126 202 | 76 100 | 26 659 |
| 98年 | 2 621 | 415 | 87.01 | 2 092 | 246 994 | 2 303 | 60 | 903 | 154 | 128 951 | 124 811 | 75 736 | 23 536 |
| 99年 | 2 186 | 391 | 101.94 | 2 047 | 293 764 | 2 307 | 60 | 940 | 151 | 139 817 | 135 521 | 79 245 | 28 882 |
| 100年 | 1 772 | 385 | 107.30 | 2 117 | 315 201 | 2 320 | 59 | 973 | 148 | 140 974 | 137 091 | 82 354 | 28 660 |
| 101年 | 1 574 | 428 | 111.94 | 2 040 | 334 082 | 2 328 | 59 | 971 | 145 | 145 313 | 140 771 | 84 650 | 27 724 |
| 10月 | 163 | 100 | 10.23 | 171 | 31 170 | 2 324 | 59 | 984 | 146 | - | - | - | - |
| 11月 | 131 | 35 | 9.71 | 169 | 29 223 | 2 325 | 59 | 981 | 145 | - | - | - | - |
| 12月 | 112 | 16 | 10.43 | 196 | 31 010 | 2 328 | 59 | 971 | 145 | 37 799 | 36 711 | 21 368 | 7 094 |
| 102年 | | | | | | | | | | | | | |
| 1月 | 131 | 28 | 10.14 | 171 | 29 916 | 2 330 | 59 | 970 | 146 | - | - | - | - |
| 2月 | 147 | 36 | 8.21 | 163 | 24 593 | 2 331 | 59 | 966 | 145 | - | - | - | - |
| 3月 | 135 | 30 | 9.75 | 166 | 29 224 | 2 333 | 59 | 966 | 145 | 36 715 | 35 317 | 21 438 | 6 589 |
| 4月 | 98 | 17 | 9.05 | 148 | 26 530 | 2 334 | 59 | 966 | 145 | - | - | - | - |
| 5月 | 103 | 23 | 10.08 | 142 | 29 616 | 2 334 | 59 | 966 | 144 | - | - | - | - |
| 6月 | 100 | 8 | 10.07 | 157 | 30 221 | 2 336 | 59 | 962 | 144 | 36 109 | 35 406 | 21 151 | 7 011 |
| 7月 | 124 | 20 | 10.34 | 166 | 30 732 | 2 334 | 59 | 967 | 143 | - | - | - | - |
| 8月 | 122 | 15 | 10.27 | 141 | 30 142 | 2 337 | 59 | 971 | 143 | - | - | - | - |
| 9月 | 115 | 27 | 10.21 | 169 | 29 652 | 2 337 | 59 | 973 | 142 | 37 918 | 36 922 | 21 979 | 7 221 |
| 10月 | 113 | 22 | 11.54 | 167 | 33 744 | 2 341 | 59 | 977 | 142 | - | - | - | - |

| 年 (月) 別 | 國民經濟(新臺幣億元) | | | | | | | | | | | | |
|---------------|---------------|---------------|------------|--------|--------|--------|-------------|-------|-------|----------------|--------|--------|------------|
| | 國內生產毛額 | | 經 濟 | | | | 產 業 結 構 (%) | | | 平均每人 國民生產毛額 | | 國 民 | |
| | 商 品 及 服務輸出 | 減:商品及 服務輸入 | 成長率 (%) | 農 業 | 工 業 | 服 務 業 | 農 業 | 工 業 | 服 務 業 | 新臺幣元 | 美 元 | 儲蓄毛額 | 儲蓄率 (%) |
| | | | | | | | | | | | | | |
| 94年 | 73 417 | 68 233 | 4.70 | - 4.24 | 6.93 | 3.87 | 1.67 | 31.26 | 67.08 | 529 313 | 16 449 | 33 610 | 27.94 |
| 95年 | 83 257 | 75 768 | 5.44 | 13.84 | 7.84 | 4.22 | 1.61 | 31.33 | 67.06 | 550 099 | 16 911 | 37 095 | 29.55 |
| 96年 | 93 041 | 82 769 | 5.98 | - 2.42 | 9.02 | 4.43 | 1.49 | 31.38 | 67.12 | 577 869 | 17 596 | 40 234 | 30.38 |
| 97年 | 92 087 | 85 884 | 0.73 | 0.10 | 0.24 | 1.06 | 1.60 | 29.05 | 69.35 | 562 439 | 17 833 | 36 681 | 28.36 |
| 98年 | 77 992 | 67 201 | - 1.81 | - 3.00 | - 4.15 | - 0.53 | 1.73 | 28.92 | 69.35 | 558 751 | 16 901 | 35 620 | 27.62 |
| 99年 | 100 011 | 90 509 | 10.76 | 1.75 | 23.11 | 5.50 | 1.64 | 31.00 | 67.36 | 604 199 | 19 090 | 44 298 | 31.68 |
| 100年 | 104 133 | 94 953 | 4.19 | 6.38 | 6.13 | 3.12 | 1.79 | 29.89 | 68.32 | 607 818 | 20 625 | 42 252 | 29.97 |
| 101年 | 103 256 | 92 541 | 1.48 | - 1.57 | 1.67 | 1.01 | 1.78 | 29.08 | 69.14 | 624 455 | 21 082 | 41 893 | 28.83 |
| 10月 | - | - | - | - | - | - | - | - | - | - | - | - | - |
| 11月 | - | - | - | - | - | - | - | - | - | - | - | - | - |
| 12月 | 26 351 | 22 478 | 3.85 | - 2.23 | 4.80 | 1.28 | 1.74 | 28.64 | 69.62 | 162 190 | 5 550 | 10 810 | 28.60 |
| 102年 | | | | | | | | | | | | | |
| 1月 | - | - | - | - | - | - | - | - | - | - | - | - | - |
| 2月 | - | - | - | - | - | - | - | - | - | - | - | - | - |
| 3月 | 25 119 | 22 903 | 1.44 | - 1.50 | 2.42 | 1.31 | 1.62 | 28.50 | 69.88 | 157 412 | 5 327 | 10 333 | 28.14 |
| 4月 | - | - | - | - | - | - | - | - | - | - | - | - | - |
| 5月 | - | - | - | - | - | - | - | - | - | - | - | - | - |
| 6月 | 27 130 | 23 569 | 2.69 | 2.20 | 1.28 | 1.48 | 1.83 | 30.46 | 67.71 | 154 717 | 5 166 | 10 837 | 30.01 |
| 7月 | - | - | - | - | - | - | - | - | - | - | - | - | - |
| 8月 | - | - | - | - | - | - | - | - | - | - | - | - | - |
| 9月 | 26 647 | 22 961 | 1.66 | - 1.96 | 1.00 | 1.19 | 1.54 | 31.90 | 66.55 | 162 388 | 5 422 | 11 195 | 29.52 |
| 10月 | - | - | - | - | - | - | - | - | - | - | - | - | - |

說明：89年起道路交通事故含造成人員傷亡之案件(以前僅指造成人員當場或25小時內死亡之案件)。

附註：①自86年起為臺閩地區資料。②為臺閩地區年(月)底資料，90年起全民健保被保險人數不包括第四類資料。

重要社經指標(3/4)

| 年 (月) 別 | 工業 | | | | | | | | 商業及對外貿易 | | | |
|---------------|--|---------------------------------|--------------|--------|------------------------|----------------------|----------------------|--|-------------------------|---------------------------|-----------|---------|
| | 受僱者勞 動生產力 指 數 (民國95年 =100) | 工 業 生產指數 (民國100年 =100) | | | 工業生產 價 值 (新臺幣億元) | 核備對外 投 資 (億美元) | 核准僑外 投 資 (億美元) | 核發建築 物使用執 照總樓地 板 面 積 (千平方公尺) | 營利事業 家 數 ① (家) | 營利事業 銷 售 額 (新臺幣仟萬元) | 貿易值(百萬美元) | |
| | | 製 造 業 | 建 築 工 程 業 | 出 口 | | | | | | | 進 口 | |
| 94年 | 96.27 | 75.00 | 72.94 | 128.46 | 116 762 | 24.47 | 42.28 | 31 028 | 1 180 235 | 3 433 432 | 198 432 | 182 614 |
| 95年 | 100.00 | 78.60 | 76.30 | 140.05 | 127 710 | 43.15 | 139.69 | 36 202 | 1 189 878 | 3 460 471 | 224 017 | 202 698 |
| 96年 | 106.79 | 84.70 | 82.66 | 139.37 | 141 662 | 64.70 | 153.61 | 36 024 | 1 187 929 | 3 606 670 | 246 677 | 219 252 |
| 97年 | 105.68 | 83.73 | 81.92 | 126.46 | 141 333 | 44.66 | 82.37 | 32 717 | 1 178 882 | 3 540 993 | 255 629 | 240 448 |
| 98年 | 106.34 | 77.11 | 75.53 | 102.33 | 116 016 | 30.06 | 47.98 | 26 535 | 1 186 308 | 3 014 431 | 203 675 | 174 371 |
| 99年 | 124.02 | 95.75 | 95.52 | 92.95 | 149 384 | 28.23 | 38.12 | 24 014 | 1 214 339 | 3 637 120 | 274 601 | 251 236 |
| 100年 | 128.19 | 100.00 | 100.00 | 100.00 | 155 638 | 36.97 | 49.55 | 25 885 | 1 244 172 | 3 800 319 | 308 257 | 281 438 |
| 101年 | 127.23 | 99.75 | 99.68 | 107.12 | 150 615 | 80.99 | 55.59 | 27 761 | 1 268 909 | 3 774 802 | 301 181 | 270 473 |
| 11月 | 124.81 | 100.79 | 100.23 | 163.18 | 12 634 | 2.48 | 3.30 | 3 493 | 1 266 353 | 57 380 | 24 877 | 21 482 |
| 12月 | 126.19 | 98.49 | 98.37 | 116.02 | 12 284 | 2.38 | 9.30 | 2 487 | 1 268 909 | 632 997 | 26 076 | 21 963 |
| 102年 | 124.89 | 102.94 | 102.63 | 122.29 | 12 721 | 4.30 | 3.09 | 2 639 | 1 268 629 | 55 659 | 25 672 | 25 161 |
| 1月 | 137.76 | 82.28 | 81.89 | 86.68 | 10 460 | 5.77 | 5.45 | 1 859 | 1 269 706 | 524 445 | 19 731 | 18 809 |
| 2月 | 125.52 | 101.06 | 101.36 | 93.01 | 12 802 | 2.41 | 4.06 | 2 011 | 1 271 732 | 58 534 | 27 213 | 24 019 |
| 3月 | 127.80 | 99.69 | 100.23 | 76.83 | 12 321 | 4.50 | 2.98 | 1 664 | 1 275 202 | 563 516 | 25 043 | 22 775 |
| 4月 | 123.67 | 104.32 | 104.30 | 103.66 | 12 738 | 4.84 | 2.74 | 2 248 | 1 278 027 | 58 754 | 26 296 | 21 892 |
| 5月 | 128.97 | 99.48 | 99.40 | 101.75 | 12 264 | 2.31 | 4.34 | 2 186 | 1 280 537 | 569 497 | 26 487 | 23 227 |
| 6月 | 120.05 | 105.84 | 105.16 | 138.73 | 13 104 | 3.74 | 5.24 | 2 979 | 1 282 041 | 58 346 | 25 298 | 22 078 |
| 7月 | 123.45 | 103.80 | 103.56 | 94.56 | 12 805 | 2.44 | 3.66 | 2 050 | 1 284 796 | 588 497 | 25 635 | 21 051 |
| 8月 | 128.74 | 99.71 | 99.28 | 105.17 | 12 281 | 6.91 | 4.40 | 2 280 | 1 287 191 | 58 037 | 25 244 | 22 901 |
| 9月 | 122.66 | 103.08 | 102.62 | 140.82 | 12 672 | 3.02 | 3.42 | 3 047 | 1 292 129 | 585 943 | 26 121 | 22 601 |
| 10月 | ... | 100.67 | 100.73 | 126.86 | ... | 2.06 | 3.05 | ... | ... | ... | 24 888 | 21 379 |

| 年 (月) 別 | 商業及對外貿易 | | | | | 運輸通信 | | | | | | |
|-----------------|-----------------|------------------------|------------------------|---------------------------------|---------------|---------------|-------|--------|--------|--------------------------------------|-----------------------------|-------------------------|
| | 貿易值 (百萬美元) | 對 日 出(入)超 (百萬美元) | 對 美 出(入)超 (百萬美元) | 對中國大 陸及香港 出(入)超 (百萬美元) | 外銷訂單 (億美元) | 交通運輸客運人數(百萬人) | | | | 高速公路 收費站 通 行 車 輛 數 (萬輛次) | 每百人 機 動 車 輛 數 (輛)① | 港埠貨物 裝 卸 量 (萬計費噸) |
| | | | | | | 鐵路 | 公路 | 航空(千人) | | | | |
| 出(入)超 (百萬美元) | 出(入)超 (百萬美元) | 出(入)超 (百萬美元) | 出(入)超 (百萬美元) | 國內 | 國際 | | | | | | | |
| 94年 | 15 817 | -30 943 | 7 943 | 55 476 | 2 563.9 | 531 | 1 013 | 19 294 | 22 485 | 57 381 | 87.2 | 68 793 |
| 95年 | 21 319 | -29 984 | 9 696 | 62 526 | 2 993.1 | 554 | 1 014 | 17 365 | 23 774 | 57 471 | 88.8 | 70 651 |
| 96年 | 27 425 | -30 003 | 5 569 | 70 557 | 3 458.1 | 603 | 1 021 | 12 711 | 24 432 | 56 964 | 90.2 | 71 026 |
| 97年 | 15 181 | -28 952 | 4 464 | 66 689 | 3 517.2 | 690 | 1 054 | 9 850 | 23 203 | 54 355 | 91.6 | 66 828 |
| 98年 | 29 304 | -21 718 | 5 399 | 58 148 | 3 224.4 | 719 | 1 039 | 9 233 | 23 096 | 53 957 | 92.4 | 60 575 |
| 99年 | 23 364 | -33 911 | 6 087 | 77 169 | 4 067.2 | 779 | 1 110 | 9 733 | 27 737 | 55 506 | 93.8 | 65 540 |
| 100年 | 26 820 | -33 972 | 10 606 | 78 772 | 4 361.3 | 864 | 1 164 | 10 484 | 29 094 | 57 123 | 95.7 | 67 900 |
| 101年 | 30 708 | -28 585 | 9 372 | 75 079 | 4 410.1 | 925 | 1 192 | 10 680 | 32 870 | 57 351 | 95.8 | 69 080 |
| 11月 | 3 395 | -1 790 | 972 | 6 382 | 407.3 | 78 | 103 | 738 | 2 730 | 4 541 | 95.8 | 5 663 |
| 12月 | 4 113 | -2 200 | 611 | 6 688 | 393.9 | 85 | 106 | 680 | 2 836 | 4 885 | 95.8 | 5 768 |
| 102年 | 512 | -2 215 | 237 | 5 866 | 371.4 | 80 | 101 | 621 | 2 564 | 4 708 | 95.9 | 6 061 |
| 1月 | 922 | -1 734 | -187 | 4 814 | 290.4 | 73 | 85 | 798 | 2 872 | 5 201 | 96.0 | 4 789 |
| 2月 | 3 195 | -2 427 | 463 | 7 151 | 358.4 | 83 | 107 | 723 | 2 994 | 4 963 | 95.8 | 6 080 |
| 3月 | 2 268 | -2 024 | 754 | 6 174 | 356.9 | 78 | 101 | 889 | 3 044 | 4 805 | 95.7 | 5 974 |
| 4月 | 4 404 | -2 008 | 656 | 6 782 | 363.3 | 81 | 107 | 969 | 2 743 | 4 797 | 95.8 | 6 168 |
| 5月 | 3 261 | -2 355 | 687 | 6 645 | 351.0 | 78 | 99 | 1 056 | 3 053 | 4 928 | 96.0 | 5 706 |
| 6月 | 3 221 | -1 975 | 996 | 5 995 | 361.1 | 81 | 98 | 1 228 | 3 285 | 5 033 | 96.2 | 5 949 |
| 7月 | 4 584 | -1 646 | 1 084 | 6 910 | 363.2 | 82 | 97 | 1 070 | 3 292 | 5 017 | 95.2 | 5 865 |
| 8月 | 2 343 | -1 749 | 788 | 6 126 | 384.2 | 78 | 101 | 947 | 3 067 | 4 933 | 92.7 | 5 824 |
| 9月 | 3 520 | -1 783 | 640 | 6 124 | 395.9 | 83 | 109 | 848 | 3 118 | 4 932 | 92.6 | 5 987 |
| 10月 | 3 509 | -1 832 | 724 | 6 954 | 410.4 | 83 | ... | 736 | 3 045 | 4 935 | 92.6 | 6 001 |

說 明：95年1月起之海關進出口貿易統計改按聯合國2004版「國際商品貿易統計手冊」規範之國際準則編布，出、進口總值改採「出口總值=出口+復出口」、「進口總值=進口+復進口」方式編算；並配合財政部已回溯修正各年(月)資料。

附 註：①係年(月)底數。

重要社經指標(4/4)

| 年 (月) 別 | 運輸通信 | | 財政、金融及景氣 | | | | | | | | | | |
|---------------|----------------------------|----------------------------|---------------------|------------|-------------|--------------------|-------------|-------------|------------|------|-------------------------|--------------------------------|---------------------------|
| | 觀光(千人次) | | 賦稅實徵淨額 (新臺幣百萬元)① | | | 外匯存底 ② (億美元) | 匯率 | | 貨幣總計數M2②③ | | 存款 ②③ (新臺幣 億元) | 放款與 投資 ②③ (新臺幣 億元) | 重貼現率 ② (年息 百分比率) |
| | 國 人 出 國 人 數 | 來 台 旅 客 人 數 | 直接稅 (%) | 間接稅 (%) | 新臺幣/ 美 元 | | 新臺幣/ 日 圓 | (新臺幣 億元) | 年增率 (%) | | | | |
| 94年 | 8 208 | 3 378 | 1 567 396 | 59.3 | 40.7 | 2 532.9 | 32.88 | 0.2815 | 244 101 | 6.63 | 246 116 | 193 602 | 2.250 |
| 95年 | 8 671 | 3 520 | 1 600 804 | 60.4 | 39.6 | 2 661.5 | 32.65 | 0.2760 | 256 682 | 5.15 | 258 115 | 201 539 | 2.750 |
| 96年 | 8 964 | 3 716 | 1 733 895 | 63.1 | 36.9 | 2 703.1 | 32.49 | 0.2916 | 258 831 | 0.84 | 260 525 | 206 269 | 3.375 |
| 97年 | 8 465 | 3 845 | 1 760 438 | 65.1 | 34.9 | 2 917.1 | 32.91 | 0.3656 | 277 505 | 7.21 | 278 652 | 213 315 | 2.000 |
| 98年 | 8 143 | 4 395 | 1 530 282 | 62.4 | 37.6 | 3 482.0 | 32.08 | 0.3491 | 293 556 | 5.78 | 294 486 | 214 823 | 1.250 |
| 99年 | 9 415 | 5 567 | 1 622 244 | 62.1 | 37.9 | 3 820.1 | 30.42 | 0.3753 | 309 538 | 5.44 | 310 057 | 228 037 | 1.625 |
| 100年 | 9 584 | 6 087 | 1 764 611 | 62.1 | 37.9 | 3 855.5 | 30.32 | 0.3925 | 324 519 | 4.84 | 323 022 | 241 729 | 1.875 |
| 101年 | 10 240 | 7 311 | 1 796 697 | 60.3 | 39.7 | 4 031.7 | 29.08 | 0.3383 | 335 743 | 3.46 | 333 003 | 255 488 | 1.875 |
| 11月 | 773 | 672 | 162 743 | 45.0 | 55.0 | 4 009.6 | 29.10 | 0.3538 | 332 429 | 3.50 | 330 039 | 252 726 | 1.875 |
| 12月 | 753 | 703 | 104 186 | 68.6 | 31.4 | 4 031.7 | 29.08 | 0.3383 | 335 743 | 3.46 | 333 003 | 255 488 | 1.875 |
| 102年 | | | | | | | | | | | | | |
| 1月 | 753 | 527 | 120 327 | 34.8 | 65.2 | 4 065.6 | 29.58 | 0.3268 | 339 277 | 2.90 | 335 833 | 257 671 | 1.875 |
| 2月 | 967 | 572 | 65 065 | 60.8 | 39.2 | 4 040.8 | 29.71 | 0.3251 | 341 160 | 3.74 | 336 028 | 258 337 | 1.875 |
| 3月 | 815 | 759 | 126 032 | 33.7 | 66.3 | 4 018.9 | 29.87 | 0.3191 | 342 288 | 3.86 | 337 776 | 259 672 | 1.875 |
| 4月 | 898 | 692 | 101 623 | 36.6 | 63.4 | 4 051.9 | 29.58 | 0.3040 | 342 726 | 4.08 | 338 225 | 260 284 | 1.875 |
| 5月 | 853 | 618 | 293 781 | 64.2 | 35.8 | 4 066.2 | 29.97 | 0.2993 | 343 174 | 4.58 | 339 042 | 260 327 | 1.875 |
| 6月 | 1 003 | 638 | 324 480 | 93.5 | 6.5 | 4 066.1 | 30.03 | 0.3052 | 345 835 | 5.27 | 342 020 | 260 466 | 1.875 |
| 7月 | 1 089 | 635 | 97 871 | 7.3 | 92.7 | 4 091.2 | 30.02 | 0.3085 | 348 431 | 5.82 | 344 805 | 262 988 | 1.875 |
| 8月 | 1 022 | 687 | 91 214 | 72.9 | 27.1 | 4 093.9 | 29.97 | 0.3071 | 349 547 | 5.39 | 345 652 | 263 687 | 1.875 |
| 9月 | 978 | 674 | 196 612 | 52.5 | 47.5 | 4 126.1 | 29.62 | 0.3040 | 349 597 | 5.70 | 346 093 | 264 779 | 1.875 |
| 10月 | 1 007 | 679 | 126 436 | 80.1 | 19.9 | 4 156.0 | 29.44 | 0.3008 | 351 645 | 6.29 | 347 552 | 265 528 | 1.875 |
| 11月 | 863 | 731 | 170 208 | 46.8 | 53.2 | 4 155.6 | ... | ... | ... | ... | ... | ... | ... |

| 年 (月) 別 | 財政、金融及景氣 | | | | | | | | | 物價指數年增率(%) (民國100年=100) | | | |
|---------------|---------------------------|------------------------------|-----------------|-------|------|---------|--------|-------------------------|-----|----------------------------|-------|-------|-------|
| | 本國銀行 逾放 比率②④ (%) | 股價指數 ⑤ (民國55年 =100) | 國際收支餘額 (億美元) | | | 景氣動向指標⑥ | | 對策信號 判 斷 ⑦ (分) | 躉售 | 消費者 | 進口 | 出口 | |
| | | | 經常帳 | 資本帳 | 金融帳 | 領先 | 同時 | | | | | | |
| 94年 | 2.24 | 6 092.27 | 200.6 | 175.8 | -1.2 | 23.0 | ... | ... | ... | 0.61 | 2.30 | 2.42 | -2.46 |
| 95年 | 2.13 | 6 842.04 | 60.9 | 263.3 | -1.2 | -196.2 | ... | ... | ... | 5.63 | 0.60 | 8.82 | 2.50 |
| 96年 | 1.84 | 8 509.56 | -40.2 | 351.5 | -1.0 | -389.5 | ... | ... | ... | 6.47 | 1.80 | 8.94 | 3.56 |
| 97年 | 1.54 | 7 024.06 | 262.7 | 275.1 | -3.3 | -16.6 | ... | ... | ... | 5.14 | 3.52 | 8.84 | -2.15 |
| 98年 | 1.15 | 6 459.56 | 541.3 | 429.2 | -1.0 | 134.7 | ... | ... | ... | -8.73 | -0.86 | -9.60 | -6.59 |
| 99年 | 0.61 | 7 949.63 | 401.7 | 398.7 | -1.2 | -3.6 | ... | ... | ... | 5.46 | 0.96 | 7.04 | 2.02 |
| 100年 | 0.43 | 8 155.79 | 62.4 | 416.9 | -1.2 | -320.5 | ... | ... | ... | 4.32 | 1.42 | 7.65 | 0.09 |
| 101年 | 0.40 | 7 481.34 | 154.8 | 506.7 | -0.8 | -316.5 | ... | ... | ... | -1.16 | 1.93 | -1.28 | -1.62 |
| 11月 | 0.47 | 7 255.63 | - | - | - | - | 99.22 | 100.71 | 21 | -3.92 | 1.59 | -6.24 | -5.56 |
| 12月 | 0.40 | 7 630.81 | 35.8 | 160.5 | -0.2 | -119.5 | 100.01 | 100.76 | 22 | -3.95 | 1.60 | -6.70 | -5.04 |
| 102年 | | | | | | | | | | | | | |
| 1月 | 0.40 | 7 759.25 | - | - | - | - | 100.67 | 100.83 | 19 | -3.83 | 1.12 | -6.35 | -5.13 |
| 2月 | 0.42 | 7 932.68 | - | - | - | - | 101.14 | 100.78 | 20 | -2.28 | 2.96 | -4.60 | -2.63 |
| 3月 | 0.42 | 7 906.99 | 21.5 | 113.2 | -0.2 | -89.9 | 101.44 | 100.73 | 18 | -3.08 | 1.36 | -5.67 | -2.74 |
| 4月 | 0.44 | 7 893.42 | - | - | - | - | 101.66 | 100.78 | 17 | -3.73 | 1.05 | -6.15 | -2.83 |
| 5月 | 0.44 | 8 272.34 | - | - | - | - | 101.83 | 100.89 | 19 | -3.54 | 0.74 | -5.78 | -2.66 |
| 6月 | 0.44 | 7 988.80 | 38.8 | 140.0 | 0.3 | -96.0 | 101.99 | 101.00 | 23 | -2.10 | 0.60 | -3.36 | -1.55 |
| 7月 | 0.45 | 8 101.91 | - | - | - | - | 102.25 | 101.05 | 20 | -2.21 | 0.06 | -4.13 | -1.44 |
| 8月 | 0.44 | 7 932.02 | - | - | - | - | 102.59 | 101.12 | 20 | -2.82 | -0.78 | -4.66 | -2.03 |
| 9月 | 0.45 | 8 193.46 | 26.1 | 149.1 | -0.1 | -110.9 | 102.95 | 101.25 | 20 | -2.56 | 0.84 | -4.73 | -1.86 |
| 10月 | 0.43 | 8 366.18 | - | - | - | - | 103.28 | 101.41 | 20 | -1.86 | 0.64 | -3.93 | -1.58 |
| 11月 | ... | 8 236.52 | - | - | - | - | 103.58 | 101.58 | 21 | -0.95 | 0.67 | -2.81 | -0.44 |

附註：①為年度資料，其中89年度指88年下半年及89年度。②係年(月)底數。③自101年2月起，調整金融機構之分類及貨幣總計數M2定義；並追溯歷年資料。④90年(含)起資料係廣義(原逾期放款加計應予觀察放款資料)逾放比率。⑤係月(年)平均數。⑥僅發布月資料。⑦藍燈(衰退)：16分以下；黃藍燈(轉穩或衰退)：17~22分；綠燈(穩定)：23~31分；黃紅燈(轉熱或趨穩)：32~37分；紅燈(過熱)：38分以上；僅發布月資料。

Can I trust my measurement system?

How do I optimize my process?

What factors drive revenue?

How do you improve quality?

Which supplier is more reliable?

What factors influence customer satisfaction?

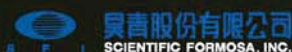
Is my process stable?

How can I reduce the variation?

Minitab® 16 Statistical Software

當您使用 Minitab 16 分析您在製程中收集到的數據資料，作出正確決策變得很簡單！Minitab 16 操作簡單而且完全符合您的需求，Minitab 16 新增的功能，例如分析小幫手，可以引導您做出正確的分析。超過 100 個國家中，成千上萬的企業選擇使用 Minitab 16 尋找解決問題的答案並積極改變。加入他們吧！讓您的企業邁向更成功的方向。

www.minitab.com



吳青公司為 Minitab 台灣總代理商，提供 Minitab 16 產品銷售和技術支援。
聯絡電話：+886-2-2505-0525 www.minitab.com.tw



中國統計學社

第 36 屆理事暨監事

理事長：鹿篤瑾

常務理事：黃文璋 黃吉實 蔡鴻坤 鄭清水

常務監事：鄭文淵

理事：石素梅 吳鐵肩 沈金祥 林麗貞 梁德馨 許玉雪

陳宏 陳昌雄 陳珍信 陳婉淑 陳麗霞 傅承德

彭賢明 曾勝滄 辜炳珍 黃冠華 黃提源 劉三錡

劉天賜 劉惠美 蔡美娜 鄭光甫 蕭興富 謝邦昌

羅昌南 蘇媛瓊

監事：伍家志 吳焄雯 李秋嫻 張惠菁 張雲濤 許瑞琳

黃怡婷 蔡宗儒

統計通訊稿約

- 一、刊登原則：本刊所登文章所需稿件為統計專載（針對某特定專題所發表之工作成果及研究心得）。
- 二、文字應流暢精確，以不超過 3,000 字為原則，數字請取 1 位小數。
- 三、翻譯稿請附原文，註明詳細出處，並請取得原著作所有權人同意授權。
- 四、來稿請註明作者姓名、職稱、服務機關。
- 五、來稿檔案格式為 word 檔，圖表請附原 excel 格式，以利統一修正格式。
- 六、本刊對來稿有刪改權，如不願被刪改者請先註明，未能刊登者，稿件恕不退還。
- 七、所投稿件一經發表，作者同意非專屬授權本社（作者仍擁有著作權），雙方權益另簽訂著作權同意書。
- 八、來稿請註明「統計通訊投稿」逕寄：臺北市廣州街 2 號 5 樓，中國統計學社編輯部陳國大先生(E-Mail: gwardar@dgbas.gov.tw)收。



統計通訊 = Newsletter of the Statistical Association.

— 第 1 卷第 1 期 (民 79 年 1 月)

— • -- 臺北市：中國統計學報雜誌，民 79

— 面， 公分

ISSN 1016-6171

1.中國 — 統計 — 期刊

514.025 ○

