

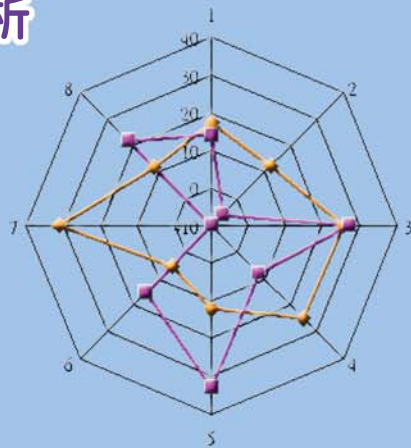
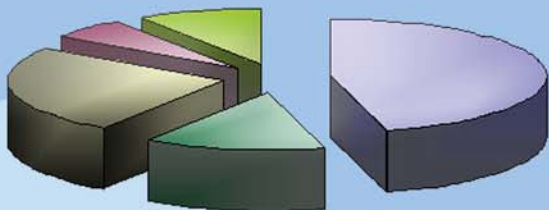
統計通訊

NEWSLETTER OF THE STATISTICAL ASSOCIATION

第25卷第3期 VOL. 25 NO. 3

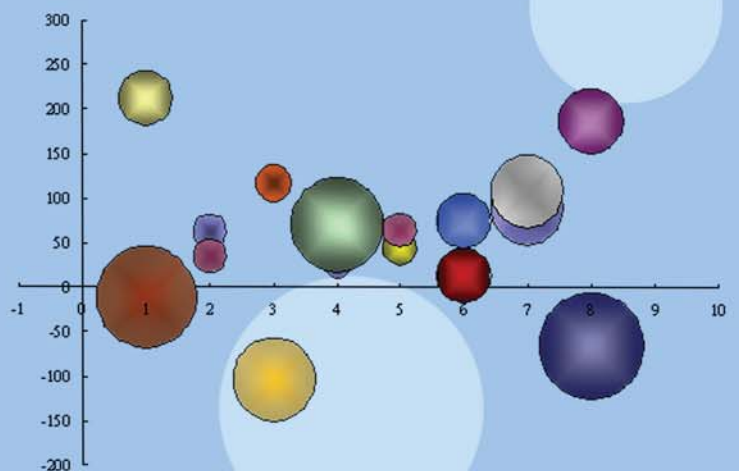
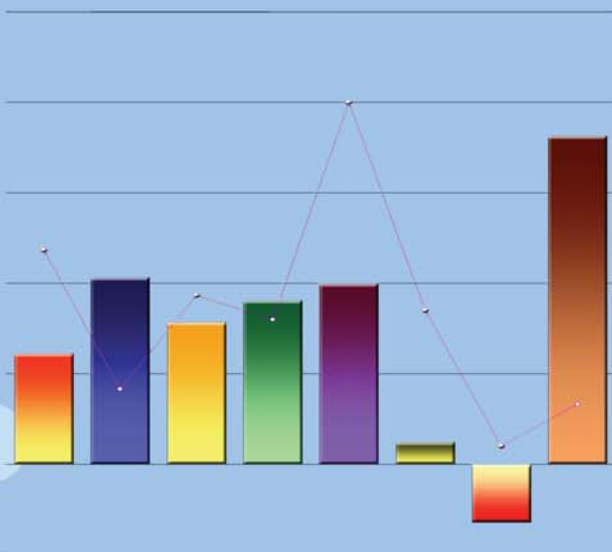
【統計專載】

102年8月企業空缺統計結果分析 矯正機關超額收容情形



【統計專題分析】

近年全球半導體產業概況分析 消費者物價指數 (CPI) 中「每月至少購買1次」之國際比較 近年賦稅負擔概況



中國統計學社

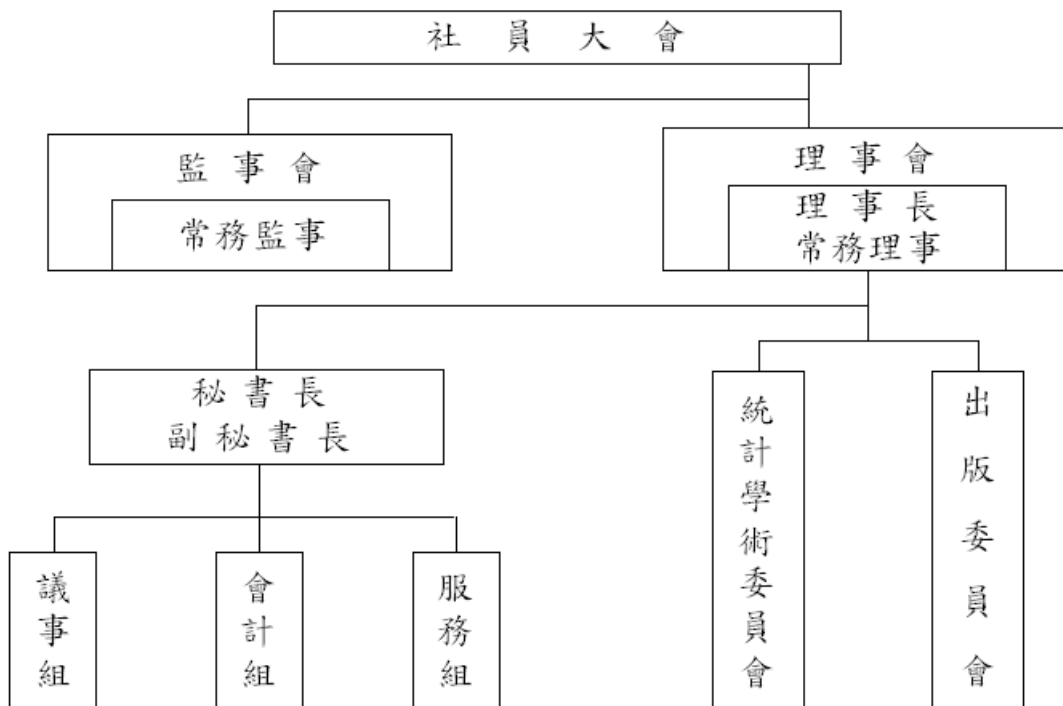
中國統計學社旨在弘揚統計學術，提供統計服務，並以研究統計學理及改良統計方法，促進統計發展為主要目的。本社在民國 19 年 3 月 9 日成立於南京，隨即依社章次第推展社務。政府播遷來台後，為恢弘統計學術功能，經籌備委員會積極策劃，迨民國 50 年完成在台復社，社務遂又陸續順利開展。

為配合推行社務需要，本社依章程在理事會下設統計學術委員會及出版委員會；另置秘書長、副秘書長各一人，下設議事、會計及服務等三組辦理社務有關事宜。本社每年召開社員大會一次，並常聯合有關學術機構共同舉辦各種統計學術研討會，邀請國內外統計學家發表最新統計論文。

在刊物出版方面，本社自民國 52 年 2 月創辦「中國統計學報」，即按季出刊；而後為充實內容，適時迅速提供最新資訊，復於民國 65 年 8 月及 69 年 3 月進行改版，由按季改為按月發行。為期本學報更具學術專業水準，在兼顧統計資訊傳播及服務社員原則下，自民國 79 年 1 月起再次改版，將統計理論、專題研究等部分單獨發行，仍名為「中國統計學報」，每半年出刊乙次，自民國 83 年起再改為按季出刊。另統計應用、統計實務、統計譯述、統計資料及統計消息等部分，則合併以「統計通訊」（原名「中國統計通訊」，101 年起改名）名稱按月發行。上述兩種刊物，與國外學術機構出版刊物定期交換，以加強推動國際統計事務，促進國際統計學術交流。

本社自成立以來，由於種種社務活動積極推展均著有成效，備受國內外學界重視與好評；今後，仍將秉持創社宗旨，積極策進統計學術研究，加速統計學術發展，激勵統計研究風氣，擴大統計服務層面，俾有效提升我國統計水準，提高我國在國際統計學界之地位。

組織系統圖



統計通訊

第 25 卷第 3 期

【統計專載】

- 02 102 年 8 月企業空缺統計結果分析 章本垚
07 矯正機關超額收容情形 劉淑瑛

【統計情報】

- 10 2013 中、日、韓統計學術研討會之本社代表－黃文瀚老師專訪 張佩宜

【統計專題分析】

- 12 近年全球半導體產業概況分析 陳佳駿
13 消費者物價指數 (CPI) 中「每月至少購買 1 次」之國際比較 許榮洲
14 近年賦稅負擔概況 連子惠

【統計資訊與服務】

- 16 重要經社指標

中華民國 79 年 1 月創刊

中華民國 103 年 3 月 1 日出刊

發行所／中國統計學社、中國主計協進社

理事長／鹿篤瑾

總編輯／蔡鴻坤

編輯／陳國大

社址／台北市廣州街 2 號

電話／(02) 2380-3535

郵撥帳號／0004130-8

帳號：中國統計學社

行政院新聞局出版事業登記證/局版台誌第 8065 號

中華郵政台北雜字第 1931 號執照登記為雜誌交寄

稿件一經發表，版權即本通訊所有。如需保留版權或不願被刪改者，請預先註明。

102 年 8 月企業空缺統計結果分析

章本堯
國勢普查處研究員

壹、前言

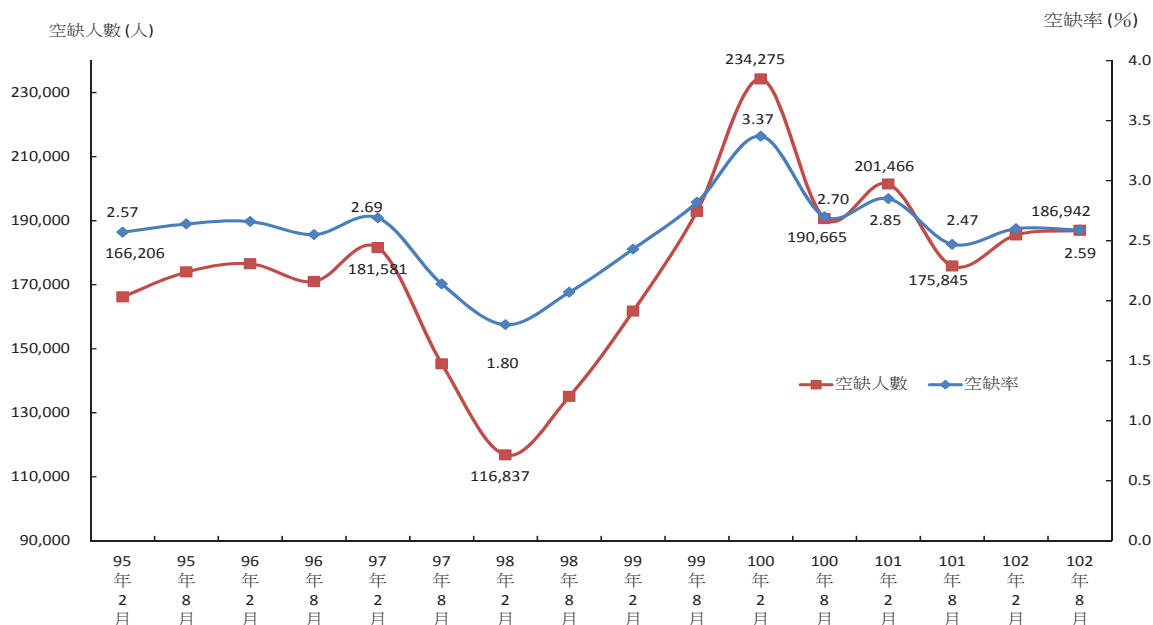
我國自 81 年修正通過「就業服務法」正式開放引進外勞，以補充國內嚴重短缺的勞動力，近年面臨全球化經濟發展趨勢，人才於國際間快速移動，臺灣產業在國際價值鏈定位逐漸改變，復受國際金融海嘯、歐債危機、消費性電子產品生產需求及各國採取刺激經濟措施等因素影響，短缺員工人數亦隨之變動，國內勞動市場供、需再度造成落差。本文以行政院主計總處 102 年 8 月辦理之「事業人力僱用狀況調查」，分析國內廠商短缺員工時，所需各職類短缺員工概況、短缺原因、短缺持續時間、僱用薪資及需要夜間工作、輪班、經常性加班等情形，以了解勞動市場需求面人力短缺情形，俾供政府釐定各項經濟及勞動政策，以及企業經營、改善營運與人力規劃之參考。

貳、短缺員工概況

一、空缺人數與空缺率—工業及服務業廠商空缺人數 18 萬 6,942 人，廠商僱用人力需求仍屬保守。

102 年上半年全球經濟尚穩，部分產業對勞動人力需求稍有增加，至年中後，受各產業景氣未見明顯復甦影響，致廠商對人力需求仍屬保守。8 月底工業及服務業受僱員工人數為 703 萬 6,676 人，較 101 年同月增加 9 萬 1,213 人或 1.31%。8 月底工業及服務業空缺人數 18 萬 6,942 人，較 101 年同月增加 1 萬 1,097 人，空缺率為 2.59%，較 101 年同月增加 0.12 個百分點（圖 1）。

圖 1 歷年工業及服務業空缺人數及空缺率



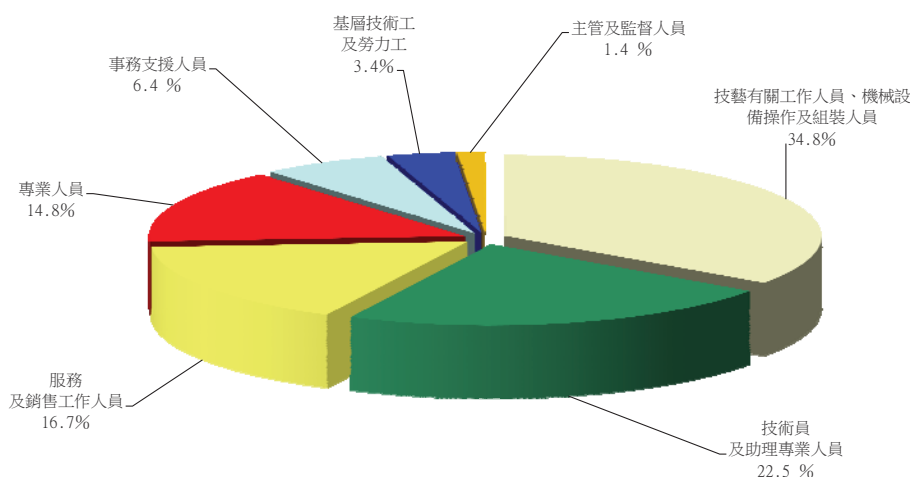
註：工業及服務業行業涵蓋範圍自 98 年 1 月起新增「教育服務業（僅含短期補習班及汽車駕駛訓練班）」。

二、各職類短缺員工狀況

(一) 各職類以對技藝有關工作人員、機械設備操作及組裝人員之需求最高。

102 年 8 月底工業及服務業各職缺中，以技藝有關工作人員、機械設備操作及組裝人員空缺人數占 34.8% 最多，技術員及助理專業人員占 22.5% 居次，服務及銷售工作人員占 16.7% 居第三，其餘依序為專業人員、事務支援人員、基層技術工及勞力工、主管及監督人員（圖 2）。

圖 2 102 年 8 月底工業及服務業廠商各職類短缺員工比率



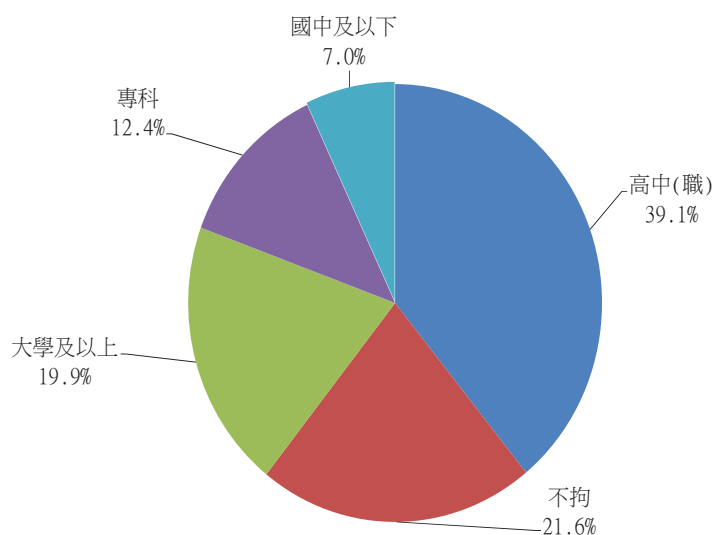
(二) 職缺之學歷條件以需高中(職)程度者最多。

102 年 8 月底廠商空缺人力所需學歷條件受職缺影響，以高中(職)教育程度者占 39.1% 最多，較 101 年之 33.9% 增加，其次為教育程度不拘者，由 101 年之 30.0% 降至 102 年之 21.6%，而專科以上教育程度者，由 101 年之 31.8% 增為 102 年之 32.3%（圖 3）。

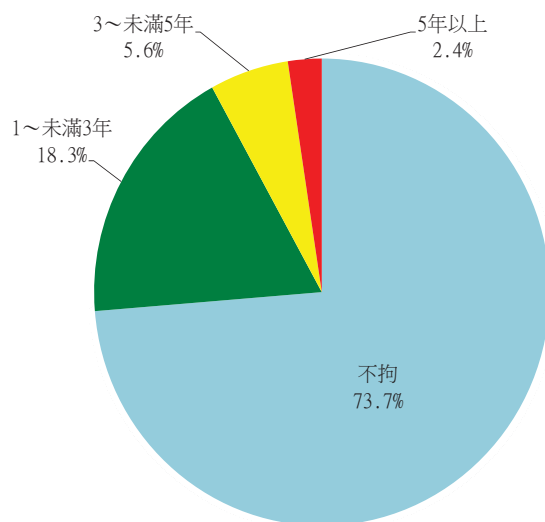
廠商空缺人力所需工作經驗條件中，以不拘者占 73.7% 最多，然較 101 年減少 1.5 個百分點，以 1 年~未滿 3 年稍具經驗者占 18.3% 居次，較 101 年之 16.1% 則增加 2.2 個百分點。

圖 3 102 年 8 月底工業及服務業廠商短缺員工僱用條件

按教育程度分



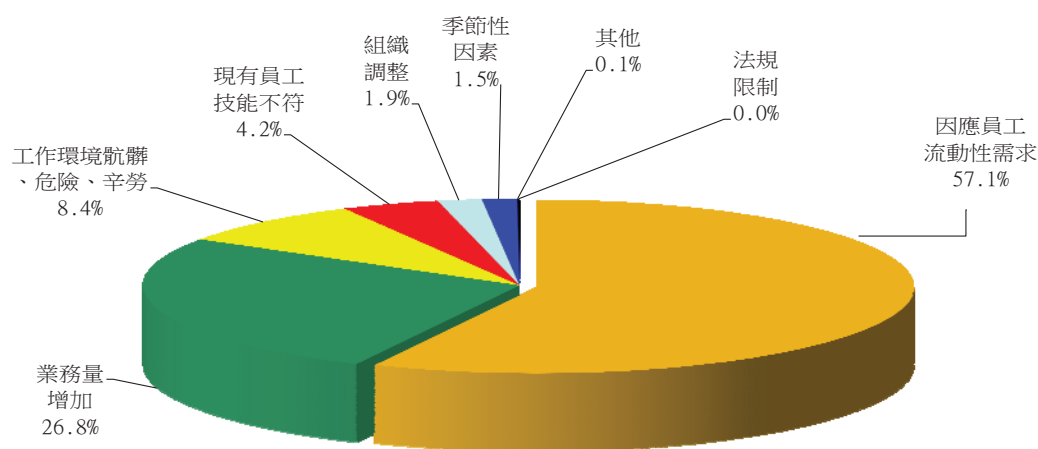
按工作經驗分



三、短缺員工原因—廠商短缺員工原因以「因應員工流動性需求」居首位

102 年 8 月底工業及服務業廠商之空缺原因，以「因應員工流動性需求」占 57.1%為最高，然較 101 年之 62.2%減少 5.1 個百分點，以「業務量增加」占 26.8%居次，較 101 年則增加 4.0 個百分點，主要係受部分廠商訂單增加所致。工業部門廠商之空缺原因除電力及燃氣供應業以受「業務量增加」影響為主，占 65.9%較高外，其餘各行業均以「因應員工流動性需求」為主，其中以礦業及土石採取業之 84.6%為最高，另製造業、營造業主要因「業務量增加」影響，致短缺員工者分占 34.6%及 35.9%亦高。服務業部門之短缺員工主要原因均以「因應員工流動性需求」較高，其中以藝術、娛樂及休閒服務業之 92.1%為最高。受 3C 產品普及影響，手機通訊及資訊處理業務需求日益增加，資訊及通訊傳播業短缺員工原因以「業務量增加」占 44.6%亦高，支援服務業亦占 32.5%（圖 4）。

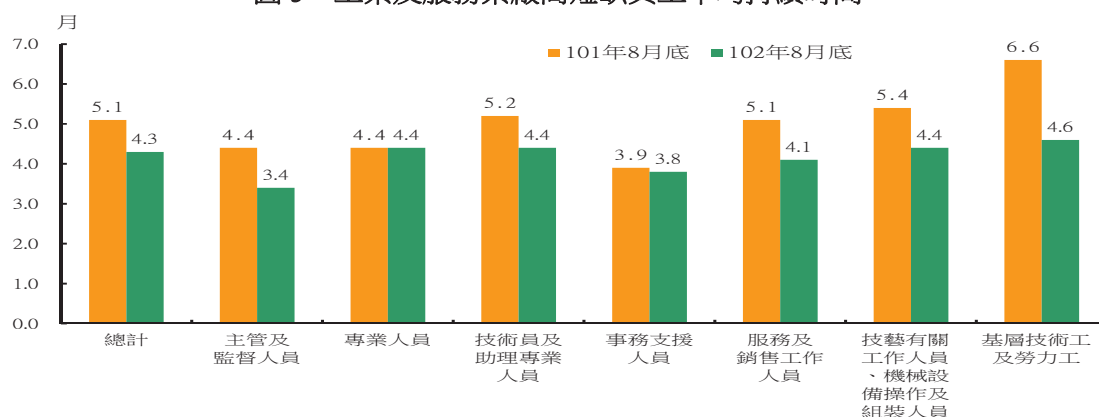
圖 4 102 年 8 月底工業及服務業廠商短缺員工主要原因



四、短缺員工平均持續時間—短缺員工平均持續時間為 4.3 個月，較 101 年縮短 0.8 個月

102 年 8 月底工業及服務業廠商空缺員工平均持續時間為 4.3 個月，較 101 年空缺員工平均持續時間 5.1 個月縮短 0.8 個月。工業部門空缺員工平均持續時間為 4.2 個月，較服務業部門平均短缺員工時間之 4.4 個月略短。若按各職類觀察，以基層技術工及勞力工之 4.6 個月為最長，然較 101 年空缺員工平均持續時間 6.6 個月縮短 2.0 個月，專業人員、技術員及助理專業人員、技藝有關工作人員、機械設備操作及組裝人員之空缺時間均為 4.4 個月居次，以主管及監督人員之空缺員工平均持續時間 3.4 個月最短，較 101 年亦縮短 1.0 個月。

圖 5 工業及服務業廠商短缺員工平均持續時間



五、按月計薪職缺之經常性薪資—按月計薪職缺提供之經常性薪資較 101 年略減 116 元

102 年 8 月底工業及服務業廠商提供之職缺中，採按月計薪者之經常性薪資為 26,693 元，較 101 年之 26,809 元減少 116 元，主要係受製造業、批發及零售業缺工職類與 101 年差異影響所致。就各職類觀察，以主管及監督人員之 46,863 元最高，專業人員 35,953 元居次，以基層技術工及勞力工之 21,912 元最低。

工業部門按月計薪職缺之經常性薪資為 26,953 元，其中以主管及監督人員 46,608 元最高，專業人員 36,383 元次之，基層技術工及勞力工 22,216 元最低。服務業部門職缺之經常性薪資為 26,467 元，其中以主管及監督人員 47,174 元最高，以基層技術工及勞力工之 21,733 元最低（表 1）。

表 1 工業及服務業廠商提供按月計薪職缺之經常性薪資

單位：新臺幣元

項目別	總計	主管及監督人員	專業人員	技術員及助理專業人員	事務支援人員	服務及銷售工作人員	技藝有關工作人員、機械設備操作及組裝人員	基層技術工及勞力工
101 年 8 月底	26,809	46,721	36,978	25,793	24,305	22,576	23,533	20,879
102 年 8 月底	26,693	46,863	35,953	26,342	25,545	22,952	23,295	21,912
工業部門	26,953	46,608	36,383	27,012	24,620	22,927	23,015	22,216
服務業部門	26,467	47,174	35,499	25,866	25,757	22,952	24,150	21,733

六、需夜間工作、輪班、經常性加班職缺之概況—職缺需夜間工作、輪班、經常性加班所占比率均介於 3 至 4 成間

102 年 8 月底工業及服務業廠商所提供職缺需夜間工作者占 31.6%，較 101 年增加 3.5 個百分點，工業部門為 41.1%，高於服務業部門之 23.0%。各行業中以醫療保健服務業需夜間工作者占 74.1%最高，藝術、娛樂及休閒服務業之 59.8%居次。若按各職類分別觀察，以技藝有關工作人員、機械設備操作及組裝人員之職缺中有 45.7%需夜間工作比率為最高，專業人員之 27.8%居次，而以主管及監督人員之 8.9%最低（表 2）。

102 年 8 月底工業及服務業廠商所提供職缺需輪班者占 43.7%，工業部門為 42.8%，低於服務業部門之 44.5%。各行業中以醫療保健服務業需輪班者占 94.7%最高，礦業及土石採取業之 73.1%居次。若按各職類分別觀察，以服務及銷售工作人員之職缺中有 66.7%需輪班者比率為最高，以主管及監督人員之 22.9%最低。

102 年 8 月底工業及服務業廠商所提供職缺需經常性加班者占 36.1%，其中工業部門為 53.0%，高於服務業部門之 20.7%。各行業中以製造業需經常性加班者占 56.1%最高，醫療保健服務業之 46.0%居次。若按各職類分別觀察，以技藝有關工作人員、機械設備操作及組裝人員之職缺中有 57.4%需經常性加班比率為最高，以主管及監督人員之 13.0%為最低。

表 2 工業及服務業廠商提供職缺需夜間工作、輪班、經常性加班之比率

民國 102 年 8 月底

單位：%

項目別	總計	主管及監督人員	專業人員	技術員及助理專業人員	事務支援人員	服務及銷售工作人員	技藝有關工作人員、機械設備操作及組裝人員	基層技術工及勞力工
需夜間工作								
總計	31.6	8.9	27.8	20.2	24.4	26.9	45.7	24.4
工業部門	41.1	15.7	18.7	37.7	10.9	18.6	50.7	42.6
服務業部門	23.0	-	36.9	7.0	27.1	27.1	29.3	11.4
需輪班								
總計	43.7	22.9	34.5	31.1	45.9	66.7	45.3	41.6
工業部門	42.8	31.5	23.9	39.6	16.7	70.1	50.4	42.8
服務業部門	44.5	11.8	45.2	24.7	51.9	66.7	28.5	40.7
需經常性加班								
總計	36.1	13.0	35.6	26.1	24.4	14.2	57.4	24.6
工業部門	53.0	17.2	36.4	45.6	27.1	30.4	63.1	45.2
服務業部門	20.7	7.6	34.7	11.3	23.8	14.0	38.4	9.8

註：夜間工作者係指需於晚間 10 時至翌日凌晨 4 時之工作者。

參、結語

我國經濟屬海島型經濟，景氣狀況深受美、日及中國等主要經濟體連動之影響，因 102 年上半年全球景氣穩定，國內消費信心止跌回升、訂單上升等因素影響，產業勞動人力需求增加。然至年中後，受各主要貿易國景氣回落影響，產業人力需求轉趨保守，致 102 年 8 月底工業及服務業空缺人數較 101 年同月增加 9 萬 1,213 人，較 102 年 2 月底則僅略增 1,414 人。

政府為促進就業並兼顧產業發展所需，可根據廠商人力需求情形，辦理職業訓練及輔導勞工就業；而對即將投入或重返勞動市場之勞動者而言，則應充實本身專業技能，以符合廠商僱用條件，方可提升職場競爭力。

矯正機關超額收容情形

劉淑瑛

法務部矯正署泰源技訓所統計室專員

一、觀察近 5 年來矯正機關收容情形，以 98 年底總收容人數 6 萬 3,875 人最少，101 年底 6 萬 6,106 人最多，至 102 年底總收容人數為 6 萬 4,797 人，相較前 3 年人數略減。就超額收容人數來看，平均每年超額收容人數約 1 萬人左右，超額收容比率亦以 98 年底為 17.0% 最低，其後各年呈上下增減變化，99 年底為 19.6%，100 年底為 18.8%，101 年底為 21.1%，102 年底降為 18.7%，近 5 年平均超額收容比率為 19.0%（表 1）。

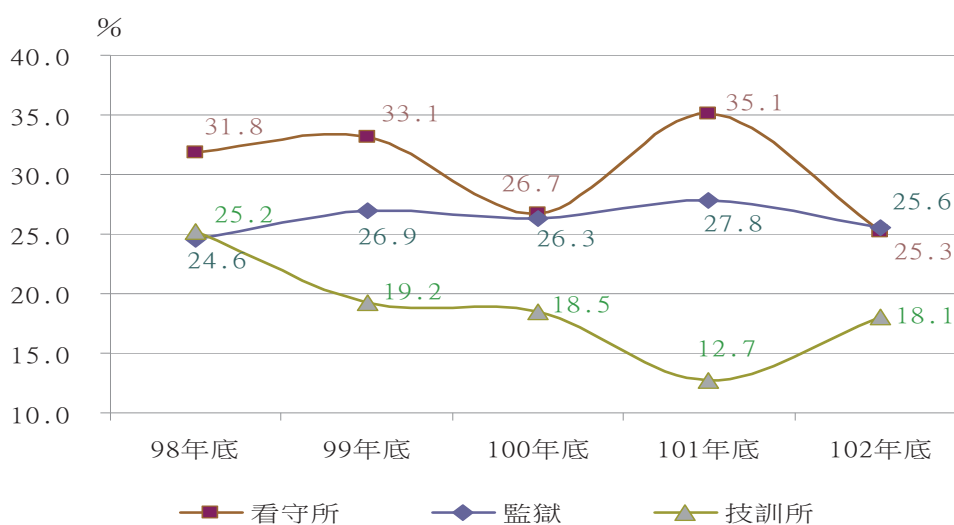
表 1 矯正機關收容情形

單位：人、%

項目別	98 年底	99 年底	100 年底	101 年底	102 年底	
總收容人數	63,875	65,311	64,864	66,106	64,797	
核定容額	54,593	54,593	54,593	54,593	54,593	
超額收容	人數	9,282	10,718	10,271	11,513	10,204
	比率	17.0	19.6	18.8	21.1	18.7

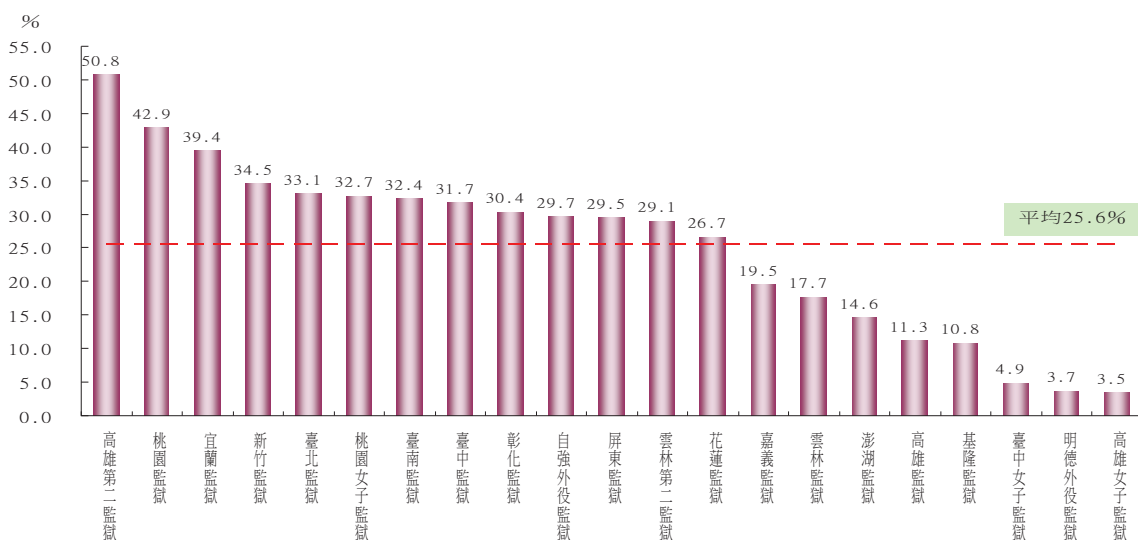
二、再觀察近 5 年各類矯正機關收容情形；各戒治所均無超收情形，少年矯正學校除誠正中學 101 年底超收 1.0% 外，餘各年均無超收；少年輔育院除桃園少輔院於 100 年底至 102 年底分別超收 7.0%、19.4% 及 13.2% 外，其餘各年均無超收情形。然而監獄部分，各年之超額收容比率平均約 26.2%，以 98 年底 24.6% 最低，101 年底 27.8% 最高。至於看守所部分，98 年底、99 年底超收比率分別為 31.8% 及 33.1%，100 年底因施行修正之「毒品危害防制條例」增列勒戒處所得附設於戒治處所規定，致超額收容比率降為 26.7%，101 年底回升為 35.1%，102 年底又降為 25.3%。另技能訓練所部分之超額收容比率除 98 年底為 25.2% 最高外，其後各年底均維持在 20.0% 以下（圖 1）。

圖 1 矯正機關超額收容比率



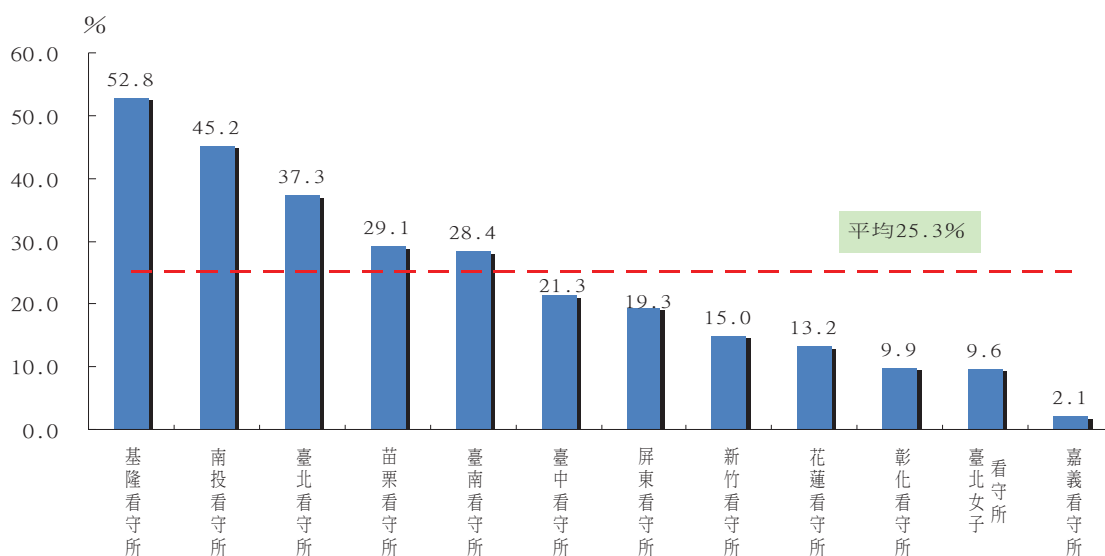
三、就 102 年底各監獄超額收容比率而言，24 所監獄中除臺東監獄、綠島監獄及金門監獄未超收以外，餘 21 所監獄均呈現超額收容情形。而超收比率高於平均數 25.6% 之監獄有 13 個，其中以高雄第二監獄 50.8% 最高，桃園監獄 42.9% 次之，兩者超收比率均超過 40.0%；其他監獄依超收比率高低依序為宜蘭監獄 39.4%、新竹 34.5%、臺北 33.1%、桃園女子監獄 32.7%、臺南監獄 32.4%、臺中監獄 31.7%、彰化監獄 30.4%、自強外役監獄 29.7%、屏東監獄 29.5%、雲林第二監獄 29.1%、花蓮監獄 26.7%、嘉義監獄 19.5%、雲林監獄 17.7%、澎湖監獄 14.6%、高雄監獄 11.3%、基隆監獄 10.8%、臺中女子監獄 4.9%、明德外役監獄 3.7%、高雄女子監獄 3.5%（圖 2）。

圖 2 102 年底各監獄超額收容比率



四、以各看守所觀之，102 年底 12 所看守所均超額收容，超收比率除彰化看守所 9.9%、臺北女子看守所 9.6% 及嘉義看守所 2.1% 低於 10.0% 外，餘各看守所超收比率均大於 10.0%，其中超收比率高於平均 25.3% 者有基隆看守所 52.8%、南投看守所 45.2%、臺北看守所 37.3%、苗栗看守所 29.1% 及臺南看守所 28.4%。其他 13 個矯正機關（包含戒治所、技能訓練所、少年觀護所、少年輔育院及少年矯正學校），102 年底超收機關有泰源技能訓練所 32.2%、岩灣技能訓練所 13.9% 及桃園少年輔育院 13.2%，其餘均未超收（圖 3）。

圖 3 102 年底各看守所超額收容比率



五、綜合以上觀之，矯正機關超額收容比率居高不下，易造成戒護管理及教化上之困擾，且未來對行刑矯正機關運作及收容人各項權益，產生許多負面影響，同時也使刑罰之有效執行，面臨嚴重挑戰。有關行政院陳前院長冲於 101 年 7 月 18 日裁示：「矯正機關可規劃在尚可利用的空間及空地就地增建、擴建或改建，以提高收容額，解決超額收容問題。」，矯正署已研提「疏解監所超收擁擠策略-改善監所十年計畫規劃報告」，區分為優先、次要及配合重要政策專案辦理等階段賡續推動，以解決矯正超額收容問題。

2013 中、日、韓統計學術研討會之本社代表－黃文瀚老師專訪

張佩宜

為促進國際統計學術交流，中國統計學社、南韓統計學會、日本統計學會等三方，於 102 年 11 月 1-2 日在韓國首爾 Dongguk University 舉行中、日、韓（CSA-KSS-JSS）統計學術研討會。論文主題包括 1. Inference for high dimensional data 2. Big data and data mining 3. Functional and longitudinal data analysis 等議題，經公開甄選論文後，由本社學術及出版委員會召集委員、副召集委員及指派委員共五人，共同推舉陳律閔、黃士峰、黃文瀚等三人為我方發表者，以下為黃文瀚代表之專訪。



2013/11/2 黃文瀚老師攝於清溪川

問：黃老師，感謝您代表本社擔任 Big data and data mining 的發表者，可否簡介老師的學經歷讓我們社員認識？

答：感謝學社給予此次交流的機會。本人為 1990 年輔仁大學數學系的學士，1992 年清華大學應用數學研究所的碩士（指導教授：許世雄博士），隨後進入清華大學統計學研究所就讀博士學程，在通過資格考後，即跟隨趙蓮菊教授研究關於生態統計之重複捕取模式的估計問題，於 1997 年完成論文並取得博士學位。爾後 1997-1999 年於軍中服役，1999-2006 年任教逢甲大學統計學系，2006 至今任教中興大學應用數學系與統計學研究所。

問：黃老師是發表「Estimating abundance from occurrence data」，可否以淺顯易懂方式談這方面的應用？及您在這方面的研究歷程或心得？

答：這個主題與基礎機率論中的「生日問題」有關。在典型的生日問題中，一個群體若有 23 個人，則經由簡單計算可以得知其至少有 2 個人同一天生日的機率約 50.7%。與此相關的逆問題如下：一個群體有 N 個人（ N 未知），給定此群體的相異生日數，則是否可推估此群體的總人數？假設每一人的生日為隨機且獨立的情形下，我們可利用簡單的動差法來推估此群體的總人數。此方法亦可應用在以發生與否的資料來估計母體總數。不過，其應用在某些實際的資料上效果並不理想，例如以樹木在解析度為 20×20 m（公尺）地圖上的出現與否估計樹木總數時，會有很明顯的低估現象。我們證明此低估現象係因為樹木生長具有空間分佈上的異質性與相關性，所以原方法之隨機且獨立的假設不成立的結果；因此，我們也提出一個改善的模型，使其能有比較好的估計表現。

問：對有興趣從事這方面的年輕學子，老師有什麼建議或金玉良言勉勵他（她）們？

答：這次的韓國首爾之行，讓我有機會見證名勝「清溪川」。由於都市的發展，此河道在 60 年代曾被公路覆蓋為地下臭水溝，直至 10 年前，才重新挖掘河道並淨化水質與綠化。我在現場看到溪水清澈、水溫冰沁、也有許多魚類及鳥類聚集，河畔更是遊客與居民休閒運動的最佳場所。根據調查，清溪川的重現可以有效調節都市高溫（此區域溫度低於全市均溫 3.6°C）。一條小溪流的重現，竟能有如此多的益處，此例也相當程度反應著在追求富裕經濟的同時，亦不能漠視自然生態環境的重要性。趙蓮菊老師曾說：當鳥類的棲地消失時，人類也將喪失這片土地...。這其中的得失，確實值得我們再三深思。在宏觀與永續的視野下，維護大家共有的自然環境絕對是件重要的工作，因此，希望能有較多的人關注此議題。更者，這領域中仍存在非常多具挑戰性的資料分析和統計推論問題，這部份也期待能有更多年輕心血的加入。

最後謝謝老師接受我們的訪問，也祝老師研究工作順利，有個豐碩的韓國之旅。

近年全球半導體產業概況分析

陳佳駿
行政院主計總處科員

	2004	2007	2008	2009	2010	2011	2012
全球半導體產值 (億美元)	2,130	2,556	2,486	2,263	2,983	2,995	2,916
年增率 (%)	28.0	3.2	-2.8	-9.0	31.8	0.4	-2.7
地區別 (億美元)							
美國	391	423	379	385	537	552	544
歐洲地區	394	410	382	299	381	374	332
日本	458	488	485	383	466	429	411
亞太地區	888	1,235	1,240	1,196	1,600	1,640	1,630
產品別 (億美元)							
離散元件 (Discrete)	158	168	169	142	198	214	191
光電元件	137	159	179	170	217	231	262
感測元件 (Sensors)	48	51	51	48	69	80	80
積體電路 (IC)	1,788	2,178	2,087	1,903	2,499	2,471	2,382
我國 IC 產業產值①	329	447	427	378	559	530	552
IC 設計業	78	122	119	117	144	131	139
IC 製造業	187	224	208	174	284	267	280
晶圓代工	119	138	142	124	184	194	219
IC 封裝業	47	69	70	60	91	92	92
IC 測試業	17	31	31	27	40	41	41

資料來源：全球半導體貿易統計協會 (WSTS)；工業技術研究院產業經濟與趨勢研究中心 (IEK)。

備註：①依中央銀行發布年平均匯率換算。

- 說明：**
1. 全球半導體產值於 2010 年隨景氣復甦大幅成長 31.8%，爾後隨智慧手機與平板電腦等手持裝置興起，排擠晶片需求較高的個人電腦（包括筆記型電腦）等產品之成長空間，2012 年全球半導體產值再度陷入衰退窘境。若以地區別觀察，亞太地區自 2001 年生產規模超越美國後，至 2012 年仍為全球最大半導體生產地區，產值 1,630 億美元，全球占有率逾五成五。
 2. 若以產品別觀察，歷年均以積體電路 (IC) 為最大宗，占逾八成，其次為光電元件及離散元件。全球 IC 生產總值於 2010 年達 2,499 億美元高點，年增 31.3%，其後逐年下降，2011 及 2012 年分別負成長 1.1% 及 3.6%；光電元件（如 LED 等）受惠於光纖通訊及光學儲存等應用需求增加，除 2009 年因金融海嘯影響而小幅減少外，近年均呈增勢，2012 年生產總值 262 億美元，創歷年高點。
 3. 我國 IC 產業產值於 2004 年首度突破新台幣 1 兆元，折合 329 億美元，2012 年增至 552 億美元，全球排名第二，僅次於美國。就各生產階段觀察，以 IC 設計及製造為主，生產規模合占逾七成五，其中 IC 製造又以晶圓代工為主，近年產值向居全球首位，由於我國在晶圓代工方面具先進高階製程優勢，近二年受惠手持裝置盛行而持續成長，2012 年產值達 219 億美元，較 2004 年增 100 億美元或 84.0%；IC 封測及設計產值則為 133 億美元及 139 億美元，分占全球第一及第二位。

消費者物價指數 (CPI) 中「每月至少購買 1 次」之國際比較

許榮洲 (行政院主計總處科員)

		每月至少購買 1 次_權數結構 (%)															
		合計	食物	衣著	居住	交通及通訊	醫療保健	教養娛樂	雜項								
我國 (2011=100)	占 CPI	25.06	16.73	0.00	0.27	5.50	1.35	0.13	1.08								
	占每月至少購買 1 次	100.00	66.76	0.00	1.08	21.95	5.39	0.52	4.31								
歐盟 (2005=100)	占 CPI	46.40	24.82	0.14	1.82	7.93	1.27	4.94	5.48								
	占每月至少購買 1 次	100.00	53.49	0.30	3.92	17.09	2.74	10.65	11.81								
日本 (2010=100)	占 CPI	22.87	12.15	0.00	3.49	3.78	1.96	0.96	0.53								
	占每月至少購買 1 次	100.00	53.13	0.00	15.26	16.53	8.57	4.20	2.32								
		年增率 (%)															
		2010				2011				2012				2013			
		Q1	Q2	Q3	Q4	Q1	Q2	Q3	Q4	Q1	Q2	Q3	Q4	Q1	Q2	Q3	Q4
我國 (2011=100)	總指數	1.3	1.1	0.4	1.1	1.3	1.6	1.4	1.4	1.3	1.7	3.0	1.8	1.8	0.8	0.0	0.6
	每月至少購買 1 次	3.9	2.5	-0.4	0.6	1.7	2.2	1.8	2.2	2.1	2.2	5.0	3.0	3.1	1.9	0.1	1.6
歐盟 (2005=100)	總指數	1.7	2.0	2.1	2.5	2.9	3.2	3.1	3.2	2.9	2.6	2.6	2.5	2.0	1.6	1.5	...
	每月至少購買 1 次	2.9	3.0	2.9	3.4	3.9	4.0	4.0	3.9	3.6	3.1	3.3	3.1	2.4	2.1	2.0	...
日本 (2010=100)	總指數	-0.9	-0.7	-1.0	-0.3	-0.5	-0.4	0.1	-0.3	0.3	0.2	-0.4	-0.2	-0.6	-0.3	0.9	...
	每月至少購買 1 次	1.4	1.1	1.9	1.1	2.2	1.2	-0.3	0.2	-0.3	0.0	-0.0	...

資料來源：行政院主計總處、Eurostat、日本總務省統計局。

- 附註：1. 購買頻度分類：(1) 我國為「每月」、「每季」、「每半年」及「每年」至少購買 1 次及「1 年以上購買 1 次」5 種；(2) 歐盟為「每月至少購買 1 次 (FROOPP, Frequent Out-Of-Pocket Purchases)」及「每月購買不到 1 次 (non-FROOPP)」2 種；(3) 日本為「頻繁」、「每月」、「每 2 月」、「每半年」、「每年」購買 1 次及「不常購買」6 種，本表之「每月至少購買 1 次以上指數 (1 か月に 1 回程度以上の購入指數)」係合併「頻繁」與「每月」。
2. 日本 2010 年基期的「每月至少購買 1 次」的各月年增率，追溯自 2011 年 1 月起發布。
3. 標註底色之年增率指同期「總指數」與「每月至少購買 1 次」年增率中較大者。

- 說明：**1. 消費者物價指數 (CPI) 總指數為所有家庭購買各類商品與服務價格變動的平均情況，由於每個家庭購買的內容及頻度不同，總指數變動與個人對物價漲跌的感受常有落差。民眾對購買頻度較高商品之價格漲跌感受較為深刻 (例如食物類)，至於久久才購買一次者 (例如 3C 電子產品)，則其價格變化容易忽視。為貼近民眾感受，我國自 102 年 1 月編布按購買頻度分類之 CPI。
2. 我國、日本及歐盟定期編布購買頻度別 CPI，從「每月至少購買 1 次」占 CPI 權數來看，我國及日本分別為 25.1% 及 22.9%，歐盟則高達 46.4%。至於「每月至少購買 1 次」的各類權重，以食物類比重最高，各國均逾 5 成，其次為交通及通訊類 (我國比重高於他國)，居住類比重日本明顯高於我國與歐盟，雜項類及教養娛樂類比重，歐盟則高出我國及日本甚多。
3. 由 CPI 總指數與「每月至少購買 1 次」指數年增率觀察，各國多呈「每月至少購買 1 次」較總指數為高情況，其中我國兩者差距較大，主因我國食物類價格易受颱風、豪雨影響，由於食物類占 CPI 總指數比重 25.2%，占「每月至少購買 1 次」比重更高達 66.8%，使得 2 者間差距受食物類波動影響至鉅；至於日本，食物類年增率相對平穩，惟 2011 年 311 大地震後核電廠陸續停機，電價 (居住類) 走高，為影響兩者年增率差異之重要因素。
4. 「每月至少購買 1 次」指數之編布並非要取代 CPI 總指數作為總體觀察指標，主要是希望提供一個更貼近民眾感受的物價指標。

近年賦稅負擔概況

連子惠（行政院主計總處研究員）

年	2008	2009	2010	2011	2012
賦稅負擔率（不含社會安全捐）（%）					
中華民國	13.9	12.3	12.0	12.9	12.8
OECD	25.6	24.5	24.6	25.0	...
美國	19.1	17.0	17.6	18.5	18.9
日本	17.4	15.9	16.3	16.8	...
南韓	20.7	19.7	19.3	19.8	20.2
主要稅系稅收占GDP比率—按OECD分類（%）					
所得稅系（tax on income, profits and capital gains）					
中華民國	7.1	5.6	4.9	5.8	6.0
OECD	12.3	11.3	11.2	11.4	...
美國	11.6	9.6	10.2	11.2	11.6
日本	9.6	8.0	8.3	8.6	8.8
南韓	8.2	7.3	7.1	7.8	8.0
消費稅系（taxes on goods and services）（%）					
中華民國	4.8	4.5	4.9	5.2	5.0
OECD	10.8	10.7	11.0	11.0	...
美國	4.4	4.3	4.3	4.4	4.4
日本	5.1	5.1	5.2	5.3	5.2
南韓	8.4	8.2	8.5	8.1	8.4
財產稅系（taxes on property）（%）					
中華民國	2.1	2.2	2.2	2.0	1.8
OECD	1.8	1.8	1.8	1.8	...
美國	3.1	3.2	3.1	3.0	3.0
日本	2.7	2.7	2.7	2.8	2.7
南韓	3.2	3.0	2.9	3.0	2.8

資料來源：財政部《財政統計》；OECD Revenue Statistics（2013年版）。

附註：我國所得稅系包括營所稅、綜所稅、土增稅；消費稅系包括營業稅（含金融業營業稅）、貨物稅、關稅、菸酒稅、牌照稅、娛樂稅、健康福利捐、特銷稅；財產稅系包含遺贈稅、證交稅、期交稅、地價稅、房屋稅、印花稅、契稅。

說明：1.稅收為各國政府最主要之收入來源，賦稅負擔率（賦稅收入占GDP比率）係一國經濟發展能否帶動稅收之指標之一。我國賦稅負擔率在1990年代曾高達2成，惟隨後呈下降趨勢，2012年為12.8%，約僅及經濟合作發展組織（OECD）會員國平均值25%（2011年）之半，且低於韓（20.2%）、美（18.9%）、日（2011年16.8%）等稅負相對較輕之OECD會員國。

2.賦稅負擔率與稅制設計息息相關。以OECD定義之稅收分類觀察，我國稅收以所得稅系（其中所得稅占9成）為最主要來源，其次為消費稅系（其中營業稅、貨物稅及關稅合占逾7成5），兩者合占稅收約8成5。從占GDP比重來看，所得稅系從2008年高點7.1%，降至2010年4.9%，下降2.2個百分點（相當於減少稅收約3千億元），2012年回升至6%；消費稅系大致維持5%左右，財產稅系則約為2%，兩者變化相對較小，惟近年財產稅系比重逐漸下降。整體而言，賦稅負擔率受所得稅系影響最大，尤其近年多項與所得稅相關減稅措施造成稅收流失，已明顯抑低租稅負擔率。

3.OECD國家稅收主要亦來自所得與消費稅系，2011年兩者合占稅收比重約9成。就主要稅系占GDP比重來看，我國所得稅系占比不僅遠低於OECD國家平均值（2011年為11.4%）甚多，亦低於美國11.6%、日本8.8%、南韓8%，且差距有逐漸擴大之趨勢；消費稅系方面，我國與OECD國家平均值（2011年11%）差距甚大，但與美、日相近，低於南韓較多；至於財產稅系，我國占比略高於OECD國家平均（2011年為1.8%），低於美、日、韓，但差距相對較小。

Can I trust my measurement system?

How do I optimize my process?

What factors drive revenue?

How do you improve quality?

Which supplier is more reliable?

What factors influence customer satisfaction?

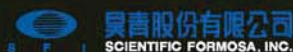
Is my process stable?

How can I reduce the variation?

Minitab® 16 Statistical Software

當您使用 Minitab 16 分析您在製程中收集到的數據資料，作出正確決策變得很簡單！Minitab 16 操作簡單而且完全符合您的需求，Minitab 16 新增的功能，例如分析小幫手，可以引導您做出正確的分析。超過 100 個國家中，成千上萬的企業選擇使用 Minitab 16 尋找解決問題的答案並積極改變。加入他們吧！讓您的企業邁向更成功的方向。

www.minitab.com



昊齊公司為 Minitab 台灣總代理商，提供 Minitab 16 產品銷售和技術支援。
聯絡電話：+886-2-2505-0525 www.minitab.com.tw



重要社經指標(1/4)

年 (月) 別	人口							人力資源						
	戶籍登記人口數①		自 然 增加率 ⑥ (%)	社 會 增加率 ⑥ (%)	育齡婦女 總生育率 (‰)	性比例 ① (每百女子 所當男子 數)	勞動力 人 口 (千人)	勞動力 參與率		工業占 就業人 口比率 (%)	服務業 占就業 人口比 率 (%)	失業率 (%)		
	(千人)	0到14歲 人口數 (千人)						65歲以上 人口數 (千人)	男				女	
94年	22 770	4 259	2 217	2.92	0.65	1 115	103.16	10 371	57.78	67.62	48.12	36.40	57.67	4.13
95年	22 877	4 146	2 287	3.01	1.64	1 115	102.72	10 522	57.92	67.35	48.68	36.59	57.92	3.91
96年	22 958	4 031	2 343	2.76	0.81	1 100	102.28	10 713	58.25	67.24	49.44	36.80	57.92	3.91
97年	23 037	3 905	2 402	2.40	1.02	1 050	101.89	10 853	58.28	67.09	49.67	36.84	58.02	4.14
98年	23 120	3 778	2 458	2.07	1.52	1 030	101.34	10 917	57.90	66.40	49.62	35.85	58.87	5.85
99年	23 162	3 624	2 488	0.91	0.92	895	100.94	11 070	58.07	66.51	49.89	35.92	58.84	5.21
100年	23 225	3 502	2 528	1.88	0.82	1 065	100.57	11 200	58.17	66.67	49.97	36.34	58.60	4.39
101年	23 316	3 412	2 600	3.23	0.67	1 270	100.26	11 341	58.35	66.83	50.19	36.23	58.75	4.24
12月	23 316	3 412	2 600	4.74	0.73	-	100.26	11 408	58.45	66.81	50.41	36.20	58.82	4.18
102年	23 374	3 347	2 694	1.85	0.62	...	99.96	11 445	58.43	66.74	50.46	36.16	58.89	4.18
1月	23 324	3 410	2 607	3.35	0.83	-	100.23	11 410	58.42	66.84	50.33	36.19	58.84	4.16
2月	23 329	3 404	2 617	2.14	0.38	-	100.21	11 398	58.32	66.69	50.28	36.21	58.82	4.24
3月	23 333	3 399	2 624	1.60	0.47	-	100.19	11 396	58.28	66.63	50.25	36.20	58.82	4.17
4月	23 336	3 393	2 629	1.21	0.29	-	100.16	11 392	58.23	66.58	50.22	36.15	58.87	4.07
5月	23 340	3 388	2 636	1.64	0.66	-	100.14	11 401	58.25	66.61	50.23	36.12	58.93	4.06
6月	23 344	3 381	2 641	1.28	0.85	-	100.12	11 432	58.38	66.73	50.36	36.11	58.93	4.14
7月	23 350	3 376	2 645	1.31	1.47	-	100.09	11 471	58.55	66.82	50.61	36.10	58.93	4.25
8月	23 354	3 368	2 652	1.64	0.55	-	100.06	11 498	58.66	66.85	50.79	36.13	58.92	4.33
9月	23 357	3 362	2 661	1.76	-0.44	-	100.04	11 466	58.47	66.69	50.58	36.20	58.86	4.24
10月	23 361	3 356	2 671	2.15	0.15	-	100.01	11 483	58.52	66.73	50.65	36.18	58.89	4.24
11月	23 367	3 351	2 684	2.30	0.91	-	99.99	11 497	58.57	66.83	50.64	36.13	58.93	4.16
12月	23 374	3 347	2 694	1.82	1.30	-	99.96	11 498	58.55	66.86	50.57	36.14	58.91	4.08

年 (月) 別	人力資源						生活環境			公共安全④			
	工業及服務業 每人每月平均薪資		就業服務②			家庭平均 每人每月 用 電 量 (度)	平均每 人每月 用 水 量 (立方公尺)	空氣污染 指標PSI 大於100 之比率③ (%)	刑 案 發生率 (件/十萬 人)	犯 罪 人口率 (人/十萬 人)	刑 案 破獲率 (%)	少年疑 犯人數 ⑤ (人)	
	(新臺幣元)	工業	服務業	求供 倍數 (倍)	求職人數 (人)								求才人數 (人)
94年	43 163	41 908	44 290	1.7	580 020	1008 307	145.8	10.72	4.46	2 442.2	912.6	62.45	9 620
95年	43 493	42 507	44 359	1.4	760 680	1048 590	145.4	11.08	4.16	2 246.8	1 004.2	66.76	10 384
96年	44 414	43 302	45 380	1.3	904 663	1170 045	146.9	11.12	4.02	2 146.0	1 160.1	74.62	10 881
97年	44 424	43 233	45 450	0.9	1147 798	998 126	144.6	11.01	2.97	1 971.7	1 179.2	77.30	11 283
98年	42 275	40 032	44 114	0.8	1414 541	1154 993	145.7	10.72	3.24	1 672.9	1 135.1	80.72	10 762
99年	44 536	42 869	45 930	1.3	1182 588	1494 711	146.5	10.98	2.17	1 607.3	1 163.9	79.72	11 102
100年	45 749	43 946	47 269	1.4	1140 837	1555 485	149.7	11.03	1.38	1 499.0	1 122.5	79.49	13 103
101年	45 888	44 280	47 233	1.6	1003 930	1568 272	144.9	10.98	0.96	1 363.8	1 126.1	83.98	15 078
12月	47 718	45 450	49 604	1.3	73 432	94 188	108.9	11.29	0.75	95.8	82.8	82.42	1 011
102年	1.7	921 513	1556 332	145.9	1 286.3	1 112.7	86.96	12 605
1月	60 702	59 588	61 627	1.3	81 390	106 518	120.3	11.03	1.92	103.7	89.3	81.71	1 016
2月	62 343	58 920	65 181	1.6	70 535	113 010	117.1	11.03	1.94	129.1	134.1	107.54	2 115
3月	41 652	39 636	43 323	1.7	88 774	153 781	123.8	10.81	0.60	102.5	89.2	85.27	971
4月	42 011	39 849	43 805	1.9	79 801	148 950	120.0	10.58	0.39	96.8	81.5	85.47	894
5月	42 302	40 210	44 038	1.9	80 154	152 813	125.8	10.78	0.16	98.7	80.2	86.21	851
6月	42 934	41 450	44 166	2.0	77 064	151 826	147.9	10.53	0.89	96.9	80.2	86.30	906
7月	43 313	41 420	44 885	1.7	80 889	139 909	175.1	11.26	0.65	111.3	95.1	88.36	1 541
8月	42 522	41 996	42 958	1.7	73 570	126 201	192.8	11.27	0.27	111.4	94.0	87.51	1 204
9月	43 367	42 476	44 106	1.7	75 979	130 400	194.4	11.53	2.84	110.3	93.5	86.70	777
10月	42 299	41 202	43 208	1.5	88 497	128 769	170.5	11.39	2.58	113.2	96.8	86.00	812
11月	41 640	40 986	42 181	1.6	64 542	105 858	147.7	11.48	3.78	107.9	95.2	83.96	790
12月	1.6	60 318	98 297	115.7	104.6	83.7	73.48	728

附註：①係年(月)底數。②93年5月起資料按網際網路就業服務系統數據重新計算，其中求職人數加計各專案登記人數。③指一般監測站監測資料。④自86年起為台灣地區資料。⑤指12歲以上，未滿18歲者。⑥為折合之年比率。

重要社經指標(2/4)

年 (月) 別	公共安全①					全民健保 被保險 人 數 ② (萬人)	公保、勞保、農保 被保險人數(萬人)			國民經濟(新臺幣億元)			
	火 災		機動車 肇事率 (件/萬輛)	道路交通事故 傷亡人數			公教人員 保 險 ②	勞工 保 險 ②	農民 保 險 ②	國民生產 毛 額 GNP	國內生產		
	發生次數 (次)	死傷人數 (人)		死亡 (人)	受傷 (人)						毛 額 GDP	民間消費	固定資本 形成毛額
94年	5 139	671	79.81	2 894	203 087	2 231	59	854	165	120 311	117 403	70 907	26 355
95年	4 332	596	80.11	3 140	211 176	2 248	59	868	162	125 552	122 435	72 483	27 307
96年	3 392	518	79.95	2 573	216 927	2 280	59	880	160	132 433	129 105	75 065	28 414
97年	2 886	405	81.39	2 224	227 423	2 292	59	880	157	129 348	126 202	76 100	26 659
98年	2 621	415	87.01	2 092	246 994	2 303	60	903	154	128 951	124 811	75 736	23 536
99年	2 186	391	101.94	2 047	293 764	2 307	60	940	151	139 817	135 521	79 245	28 882
100年	1 772	385	107.30	2 117	315 201	2 320	59	973	148	140 974	137 091	82 354	28 660
101年	1 574	428	111.94	2 040	334 082	2 328	59	971	145	145 313	140 771	84 650	27 724
11月	131	35	9.71	169	29 223	2 325	59	981	145	-	-	-	-
12月	112	16	10.43	196	31 010	2 328	59	971	145	37 799	36 711	21 368	7 094
102年													
1月	131	28	10.14	171	29 916	2 330	59	970	146	-	-	-	-
2月	147	36	8.21	163	24 593	2 331	59	966	145	-	-	-	-
3月	135	30	9.75	166	29 224	2 333	59	966	145	36 715	35 317	21 438	6 589
4月	98	17	9.05	148	26 530	2 334	59	966	145	-	-	-	-
5月	103	23	10.08	142	29 616	2 334	59	966	144	-	-	-	-
6月	100	8	10.07	157	30 221	2 336	59	962	144	36 109	35 406	21 151	7 011
7月	124	20	10.34	166	30 732	2 334	59	967	143	-	-	-	-
8月	122	15	10.27	141	30 142	2 337	59	971	143	-	-	-	-
9月	115	27	10.21	169	29 652	2 337	59	973	142	37 918	36 922	21 979	7 221
10月	113	22	11.54	167	33 744	2 341	59	977	142	-	-	-	-
11月	131	21	11.55	161	33 430	2 342	59	979	141	-	-	-	-

年 (月) 別	國民經濟(新臺幣億元)												
	國內生產毛額		經 濟				產業結構(%)			平均每人 國民生產毛額		國 民	
	商 品 及 服務輸出	減:商品及 服務輸入	成長率 (%)	農業	工業	服務業	農業	工業	服務業	新臺幣元	美 元	儲蓄毛額	儲蓄率 (%)
94年	73 417	68 233	4.70	- 4.24	6.93	3.87	1.67	31.26	67.08	529 313	16 449	33 610	27.94
95年	83 257	75 768	5.44	13.84	7.84	4.22	1.61	31.33	67.06	550 099	16 911	37 095	29.55
96年	93 041	82 769	5.98	- 2.42	9.02	4.43	1.49	31.38	67.12	577 869	17 596	40 234	30.38
97年	92 087	85 884	0.73	0.10	0.24	1.06	1.60	29.05	69.35	562 439	17 833	36 681	28.36
98年	77 992	67 201	-1.81	- 3.00	- 4.15	- 0.53	1.73	28.92	69.35	558 751	16 901	35 620	27.62
99年	100 011	90 509	10.76	1.75	23.11	5.50	1.64	31.00	67.36	604 199	19 090	44 298	31.68
100年	104 133	94 953	4.19	6.38	6.13	3.12	1.79	29.89	68.32	607 818	20 625	42 252	29.97
101年	103 256	92 541	1.48	-1.57	1.67	1.01	1.78	29.08	69.14	624 455	21 082	41 893	28.83
11月	-	-	-	-	-	-	-	-	-	-	-	-	-
12月	26 351	22 478	3.85	-2.23	4.80	1.28	1.74	28.64	69.62	162 190	5 550	10 810	28.60
102年													
1月	-	-	-	-	-	-	-	-	-	-	-	-	-
2月	-	-	-	-	-	-	-	-	-	-	-	-	-
3月	25 119	22 903	1.44	-1.50	2.42	1.31	1.62	28.50	69.88	157 412	5 327	10 333	28.14
4月	-	-	-	-	-	-	-	-	-	-	-	-	-
5月	-	-	-	-	-	-	-	-	-	-	-	-	-
6月	27 130	23 569	2.69	2.20	1.28	1.48	1.83	30.46	67.71	154 717	5 166	10 837	30.01
7月	-	-	-	-	-	-	-	-	-	-	-	-	-
8月	-	-	-	-	-	-	-	-	-	-	-	-	-
9月	26 647	22 961	1.66	-1.96	1.00	1.19	1.54	31.90	66.55	162 388	5 422	11 195	29.52
10月	-	-	-	-	-	-	-	-	-	-	-	-	-
11月	-	-	-	-	-	-	-	-	-	-	-	-	-

說明：89年起道路交通事故含造成人員傷亡之案件(以前僅指造成人員當場或25小時內死亡之案件)。

附註：①自86年起為臺閩地區資料。②為臺閩地區年(月)底資料，90年起全民健保被保險人數不包括第四類資料。

重要社經指標(3/4)

年 (月) 別	工業								商業及對外貿易			
	受僱者勞 動生產力 指 數 (民國95年 =100)	工 業 生產指數			工業生產 價 值 (新臺幣億元)	核備對外 投 資 (億美元)	核准僑外 投 資 (億美元)	核發建築 物使用執 照總樓地 板 面 積 (千平方公尺)	營利事業 家 數 ① (家)	營利事業 銷 售 額 (新臺幣仟萬元)	貿易值(百萬美元)	
		(民國100年 =100)	製 造 業	建 築 工 程 業							出 口	進 口
94年	96.27	75.00	72.94	128.46	116 762	24.47	42.28	31 028	1 180 235	3 433 432	198 432	182 614
95年	100.00	78.60	76.30	140.05	127 710	43.15	139.69	36 202	1 189 878	3 460 471	224 017	202 698
96年	106.79	84.70	82.66	139.37	141 662	64.70	153.61	36 024	1 187 929	3 606 670	246 677	219 252
97年	105.68	83.73	81.92	126.46	141 333	44.66	82.37	32 717	1 178 882	3 540 993	255 629	240 448
98年	106.34	77.11	75.53	102.33	116 016	30.06	47.98	26 535	1 186 308	3 014 431	203 675	174 371
99年	124.02	95.75	95.52	92.95	149 384	28.23	38.12	24 014	1 214 339	3 637 120	274 601	251 236
100年	128.19	100.00	100.00	100.00	155 638	36.97	49.55	25 885	1 244 172	3 800 319	308 257	281 438
101年	127.23	99.75	99.68	107.12	150 615	80.99	55.59	27 761	1 268 909	3 774 802	301 181	270 473
12月	126.19	98.49	98.37	116.02	12 284	2.38	9.30	2 487	1 268 909	632 997	26 076	21 963
102年	...	100.50	100.34	110.99	28 772	305 452	270 071
1月	124.89	102.94	102.63	122.29	12 721	4.30	3.09	2 639	1 268 629	55 659	25 672	25 161
2月	137.76	82.28	81.89	86.68	10 460	5.77	5.45	1 859	1 269 706	524 445	19 731	18 809
3月	125.52	101.06	101.36	93.01	12 802	2.41	4.06	2 011	1 271 732	58 534	27 213	24 019
4月	127.80	99.69	100.23	76.83	12 321	4.50	2.98	1 664	1 275 202	563 516	25 043	22 775
5月	123.67	104.32	104.30	103.66	12 738	4.84	2.74	2 248	1 278 027	58 754	26 296	21 892
6月	128.97	99.48	99.40	101.75	12 264	2.31	4.34	2 186	1 280 537	569 497	26 487	23 227
7月	120.05	105.84	105.16	138.73	13 104	3.74	5.24	2 979	1 282 041	58 346	25 298	22 078
8月	123.45	103.80	103.56	94.56	12 805	2.44	3.66	2 050	1 284 796	588 497	25 635	21 051
9月	128.74	99.71	99.28	105.17	12 281	6.91	4.40	2 280	1 287 191	58 037	25 244	22 901
10月	122.66	103.08	102.62	140.82	12 672	3.02	3.42	3 047	1 292 129	585 943	26 711	22 598
11月	122.90	100.29	100.33	127.11	12 425	2.06	3.05	2 748	1 296 164	57 201	25 730	21 379
12月	...	103.48	103.36	141.24	3 061	26 390	24 181

年 (月) 別	商業及對外貿易					運輸通信						
	貿易值 (百萬美元)	對 日 出(入)超 (百萬美元)	對 美 出(入)超 (百萬美元)	對中國大 陸及香港 出(入)超 (百萬美元)	外銷訂單 (億美元)	交通運輸客運人數(百萬人)				高速公路 收費站 通 行 車 輛 數 (萬輛次)	每百人 機 動 車 輛 數 (輛)①	港埠貨物 裝 卸 量 (萬計費噸)
						鐵路	公路	航空(千人)				
出(入)超	出(入)超	出(入)超	出(入)超	國內	國際							
94年	15 817	-30 943	7 943	55 476	2 564.0	531	1 013	19 294	22 485	57 381	87.2	68 793
95年	21 319	-29 984	9 696	62 526	2 993.1	554	1 014	17 365	23 774	57 471	88.8	70 651
96年	27 425	-30 003	5 569	70 557	3 458.1	603	1 021	12 711	24 432	56 964	90.2	71 026
97年	15 181	-28 952	4 464	66 689	3 517.3	690	1 054	9 850	23 203	54 355	91.6	66 828
98年	29 304	-21 718	5 399	58 148	3 224.3	719	1 039	9 233	23 096	53 957	92.4	60 575
99年	23 364	-33 911	6 087	77 169	4 067.1	779	1 110	9 733	27 737	55 506	93.8	65 540
100年	26 820	-33 972	10 606	78 772	4 361.2	864	1 164	10 484	29 094	57 123	95.7	67 900
101年	30 708	-28 585	9 372	75 079	4 410.0	925	1 192	10 680	32 870	57 351	95.8	69 080
12月	4 113	-2 200	611	6 688	393.9	85	106	680	2 836	4 885	95.8	5 768
102年	35 381	-23 952	7 345	76 976	4 429.3	972	1 219	10 547	36 183	58 978	92.3	70 575
1月	512	-2 215	237	5 866	371.4	80	101	621	2 564	4 708	95.9	6 061
2月	922	-1 734	-187	4 814	290.4	73	85	798	2 872	5 201	96.0	4 789
3月	3 195	-2 427	463	7 151	358.4	83	107	723	2 994	4 963	95.8	6 080
4月	2 268	-2 024	754	6 174	356.9	78	101	889	3 044	4 805	95.7	5 974
5月	4 404	-2 008	656	6 782	363.3	81	107	969	2 743	4 797	95.8	6 168
6月	3 261	-2 355	687	6 645	350.9	78	99	1 056	3 053	4 928	96.0	5 706
7月	3 221	-1 975	996	5 995	361.2	81	98	1 228	3 285	5 033	96.2	5 949
8月	4 584	-1 646	1 084	6 910	363.2	82	97	1 070	3 292	5 017	95.2	5 865
9月	2 343	-1 749	788	6 126	384.2	78	101	947	3 067	4 933	92.7	5 824
10月	4 113	-1 717	661	6 321	395.9	83	109	848	3 118	4 932	92.6	5 987
11月	4 351	-1 720	754	7 222	410.5	83	106	736	3 045	4 935	92.6	6 001
12月	2 209	-2 382	453	6 969	423.1	91	108	661	3 107	4 725	92.3	6 171

說 明：95年1月起之海關進出口貿易統計改按聯合國2004版「國際商品貿易統計手冊」規範之國際準則編布，出、進口總值改採「出口總值=出口+復出口」、「進口總值=進口+復進口」方式編算；並配合財政部已回溯修正各年(月)資料。

附 註：①係年(月)底數。

重要社經指標(4/4)

年 (月) 別	運輸通信		財政、金融及景氣										
	觀光(千人次)		賦稅實徵淨額 (新臺幣百萬元)①			外匯存底 ② (億美元)	匯率		貨幣總計數M2②③		存款 ②③ (新臺幣 億元)	放款與 投資 ②③ (新臺幣 億元)	重貼現率 ② (年息 百分比率)
	國 人 出 國 人 數	來 台 旅 客 人 數	直接稅 (%)	間接稅 (%)	新臺幣/ 美 元		新臺幣/ 日 圓	(新臺幣 億元)	年增率 (%)				
94年	8 208	3 378	1 567 396	59.3	40.7	2 532.9	32.88	0.2815	244 101	6.63	246 116	193 602	2.250
95年	8 671	3 520	1 600 804	60.4	39.6	2 661.5	32.65	0.2760	256 682	5.15	258 115	201 539	2.750
96年	8 964	3 716	1 733 895	63.1	36.9	2 703.1	32.49	0.2916	258 831	0.84	260 525	206 269	3.375
97年	8 465	3 845	1 760 438	65.1	34.9	2 917.1	32.91	0.3656	277 505	7.21	278 652	213 315	2.000
98年	8 143	4 395	1 530 282	62.4	37.6	3 482.0	32.08	0.3491	293 556	5.78	294 486	214 823	1.250
99年	9 415	5 567	1 622 244	62.1	37.9	3 820.1	30.42	0.3753	309 538	5.44	310 057	228 037	1.625
100年	9 584	6 087	1 764 611	62.1	37.9	3 855.5	30.32	0.3925	324 519	4.84	323 022	241 729	1.875
101年	10 240	7 311	1 796 697	60.3	39.7	4 031.7	29.08	0.3383	335 743	3.46	333 003	255 488	1.875
12月	753	703	104 186	68.6	31.4	4 031.7	29.08	0.3383	335 743	3.46	333 003	255 488	1.875
102年	11 053	8 016	1 818 864	59.8	40.2
1月	753	527	120 327	34.8	65.2	4 065.6	29.58	0.3268	339 277	2.90	335 833	257 671	1.875
2月	967	572	65 065	60.8	39.2	4 040.8	29.71	0.3251	341 160	3.74	336 028	258 337	1.875
3月	815	759	126 032	33.7	66.3	4 018.9	29.87	0.3191	342 288	3.86	337 776	259 672	1.875
4月	898	692	101 623	36.6	63.4	4 051.9	29.58	0.3040	342 726	4.08	338 225	260 284	1.875
5月	853	618	293 781	64.2	35.8	4 066.2	29.97	0.2993	343 174	4.58	339 042	260 327	1.875
6月	1 003	638	324 480	93.5	6.5	4 066.1	30.03	0.3052	345 835	5.27	342 020	260 466	1.875
7月	1 089	635	97 871	7.3	92.7	4 091.2	30.02	0.3085	348 431	5.82	344 805	262 988	1.875
8月	1 022	687	91 214	72.9	27.1	4 093.9	29.97	0.3071	349 547	5.39	345 652	263 687	1.875
9月	978	674	196 612	52.5	47.5	4 126.1	29.62	0.3040	349 597	5.70	346 093	264 779	1.875
10月	1 007	679	126 436	80.1	19.9	4 156.0	29.44	0.3008	351 650	6.29	347 564	265 493	1.875
11月	863	731	170 207	46.8	53.2	4 155.6	29.64	0.2913	352 341	5.99	349 351	267 030	1.875
12月	805	804	105 217	73.4	26.6	4 168.1

年 (月) 別	財政、金融及景氣									物價指數年增率(%) (民國100年=100)			
	本國銀行 逾放 比率②④ (%)	股價指數 ⑤ (民國55年 =100)	國際收支餘額 (億美元)				景氣動向指標⑥		對策信號 判 斷 ⑦ (分)	躉售	消費者	進口	出口
			經常帳	資本帳	金融帳	領先	同時						
94年	2.24	6 092.27	200.6	175.8	- 1.2	23.0	0.61	2.30	2.42	- 2.46
95年	2.13	6 842.04	60.9	263.3	- 1.2	- 196.2	5.63	0.60	8.82	2.50
96年	1.84	8 509.56	- 40.2	351.5	- 1.0	- 389.5	6.47	1.80	8.94	3.56
97年	1.54	7 024.06	262.7	275.1	- 3.3	- 16.6	5.14	3.52	8.84	- 2.15
98年	1.15	6 459.56	541.3	429.2	- 1.0	134.7	- 8.73	- 0.86	- 9.60	- 6.59
99年	0.61	7 949.63	401.7	398.7	- 1.2	- 3.6	5.46	0.96	7.04	2.02
100年	0.43	8 155.79	62.4	416.9	- 1.2	- 320.5	4.32	1.42	7.65	0.09
101年	0.40	7 481.34	154.8	506.7	- 0.8	- 316.5	- 1.16	1.93	- 1.28	- 1.62
12月	0.40	7 630.81	35.8	160.5	- 0.2	- 119.5	99.91	100.68	22	- 3.95	1.60	- 6.70	- 5.04
102年	...	8 092.77	- 2.43	0.79	- 4.46	- 2.05
1月	0.40	7 759.25	-	-	-	-	100.56	100.70	19	- 3.83	1.12	- 6.35	- 5.13
2月	0.42	7 932.68	-	-	-	-	101.00	100.61	20	- 2.28	2.96	- 4.60	- 2.63
3月	0.42	7 906.99	21.5	113.2	- 0.2	- 89.9	101.28	100.54	18	- 3.08	1.36	- 5.67	- 2.74
4月	0.44	7 893.42	-	-	-	-	101.48	100.58	17	- 3.73	1.05	- 6.15	- 2.83
5月	0.44	8 272.34	-	-	-	-	101.65	100.71	19	- 3.54	0.74	- 5.78	- 2.66
6月	0.44	7 988.80	38.8	140.0	0.3	- 96.0	101.81	100.87	23	- 2.10	0.60	- 3.36	- 1.55
7月	0.45	8 101.91	-	-	-	-	102.10	101.01	20	- 2.21	0.06	- 4.13	- 1.44
8月	0.44	7 932.02	-	-	-	-	102.51	101.25	20	- 2.82	- 0.78	- 4.66	- 2.03
9月	0.45	8 193.46	26.1	149.1	- 0.1	- 110.9	102.98	101.60	20	- 2.57	0.84	- 4.75	- 1.86
10月	0.43	8 366.18	-	-	-	-	103.46	102.06	21	- 1.85	0.64	- 3.95	- 1.53
11月	0.41	8 236.52	-	-	-	-	103.96	102.63	21	- 0.94	0.67	- 2.76	- 0.43
12月	...	8 431.40	104.48	103.27	24	0.02	0.33	- 0.96	0.50

附註：①為年度資料，其中89年度指88年下半年及89年度。②係年(月)底數。③自101年2月起，調整金融機構之分類及貨幣總計數M2定義；並追溯歷年資料。

④90年(含)起資料係廣義(原逾期放款加計應予觀察放款資料)逾放比率。⑤係月(年)平均數。⑥僅發布月資料。

⑦藍燈(衰退)：16分以下；黃藍燈(轉穩或衰退)：17~22分；綠燈(穩定)：23~31分；黃紅燈(轉熱或趨穩)：32~37分；紅燈(過熱)：38分以上；僅發布月資料。

中國統計學社

第 36 屆理事暨監事

理事長：鹿篤瑾

常務理事：黃文璋 黃吉實 蔡鴻坤 鄭清水

常務監事：鄭文淵

理事：石素梅 吳鐵肩 沈金祥 林麗貞 梁德馨 許玉雪

 陳宏 陳昌雄 陳珍信 陳婉淑 陳麗霞 傅承德

 彭賢明 曾勝滄 辜炳珍 黃冠華 黃提源 劉三錡

 劉天賜 劉惠美 蔡美娜 鄭光甫 蕭興富 謝邦昌

 羅昌南 蘇媛瓊

監事：伍家志 吳焄雯 李秋嫵 張惠菁 張雲濤 許瑞琳

 黃怡婷 蔡宗儒

統計通訊稿約

- 一、刊登原則：本刊所登文章所需稿件為統計專載（針對某特定專題所發表之工作成果及研究心得）。
- 二、文字應流暢精確，以不超過 3,000 字為原則，數字請取 1 位小數。
- 三、翻譯稿請附原文，註明詳細出處，並請取得原著作所有權人同意授權。
- 四、來稿請註明作者姓名、職稱、服務機關。
- 五、來稿檔案格式為 word 檔，圖表請附原 excel 格式，以利統一修正格式。
- 六、本刊對來稿有刪改權，如不願被刪改者請先註明，未能刊登者，稿件恕不退還。
- 七、所投稿件一經發表，作者同意非專屬授權本社（作者仍擁有著作權），雙方權益另簽訂著作權同意書。
- 八、來稿請註明「統計通訊投稿」逕寄：臺北市廣州街 2 號 5 樓，中國統計學社編輯部陳國大先生(E-Mail: gwardar@dgbas.gov.tw)收。



統計通訊 = Newsletter of the Statistical Association.

— 第 1 卷第 1 期 (民 79 年 1 月)

— • -- 臺北市：中國統計學報雜誌，民 79

— 面， 公分

ISSN 1016-6171

1.中國 — 統計 — 期刊

514.025 ○

