

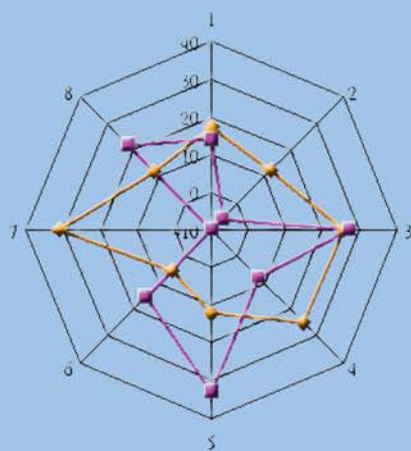
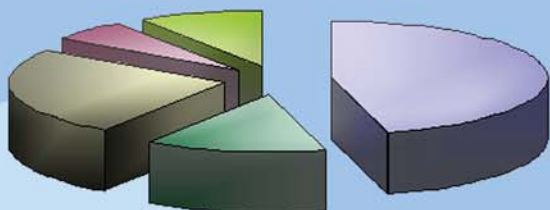
統計通訊

NEWSLETTER OF THE STATISTICAL ASSOCIATION

第25卷第5期 VOL. 25 NO. 5

【統計專載】

由我國綠色國民所得帳探討水資源運用概況

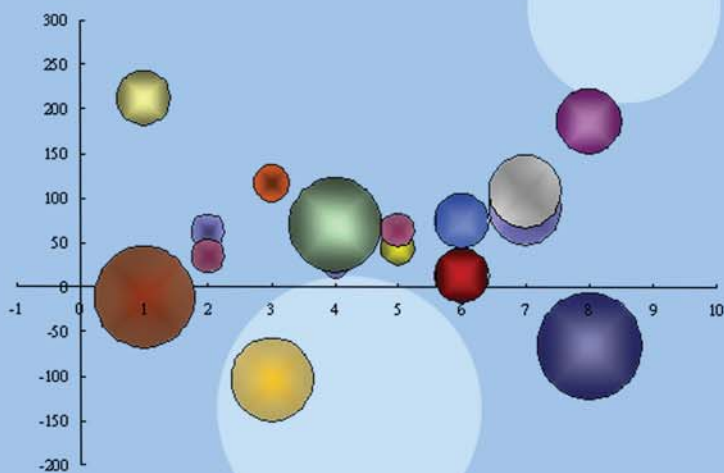
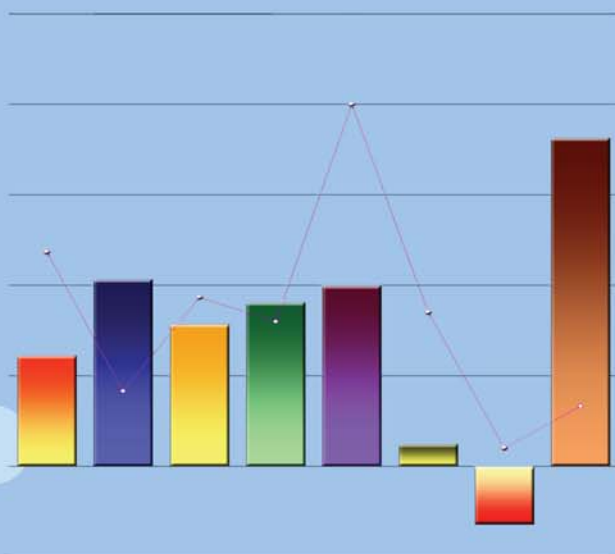


【統計專題分析】

高中職應屆畢業生赴海外就讀概況

近年我國消費者物價指數變動概況

我國犯罪趨勢



中國統計學社

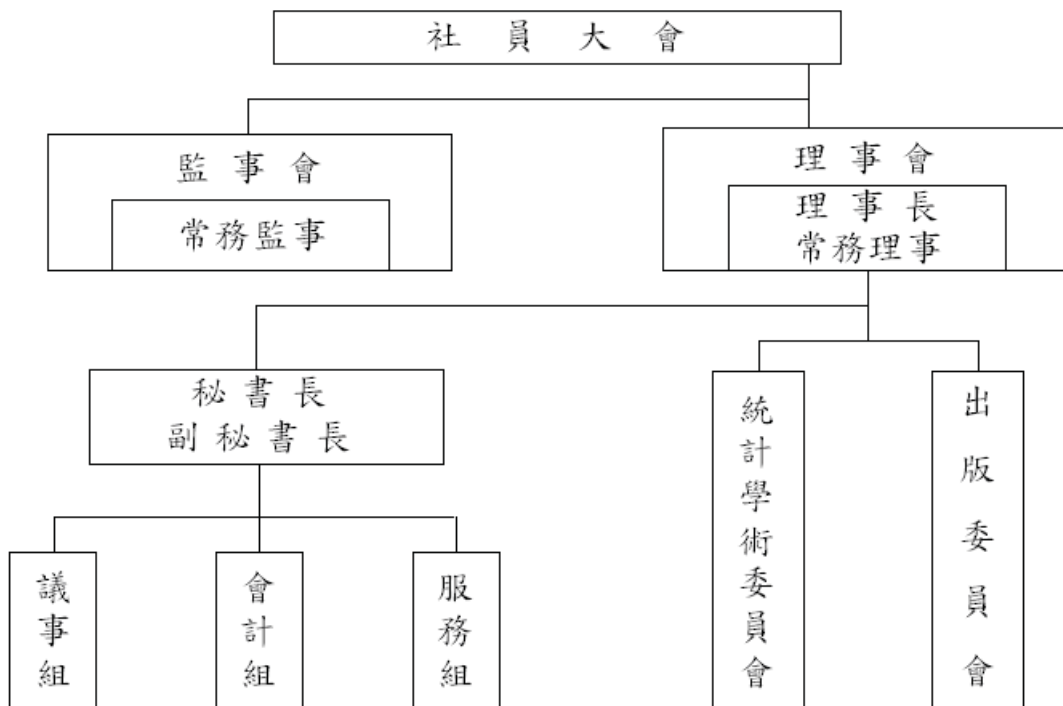
中國統計學社旨在弘揚統計學術，提供統計服務，並以研究統計學理及改良統計方法，促進統計發展為主要目的。本社在民國 19 年 3 月 9 日成立於南京，隨即依社章次第推展社務。政府播遷來台後，為恢弘統計學術功能，經籌備委員會積極策劃，迨民國 50 年完成在台復社，社務遂又陸續順利開展。

為配合推行社務需要，本社依章程在理事會下設統計學術委員會及出版委員會；另置秘書長、副秘書長各一人，下設議事、會計及服務等三組辦理社務有關事宜。本社每年召開社員大會一次，並常聯合有關學術機構共同舉辦各種統計學術研討會，邀請國內外統計學家發表最新統計論文。

在刊物出版方面，本社自民國 52 年 2 月創辦「中國統計學報」，即按季出刊；而後為充實內容，適時迅速提供最新資訊，復於民國 65 年 8 月及 69 年 3 月進行改版，由按季改為按月發行。為期本學報更具學術專業水準，在兼顧統計資訊傳播及服務社員原則下，自民國 79 年 1 月起再次改版，將統計理論、專題研究等部分單獨發行，仍名為「中國統計學報」，每半年出刊乙次，自民國 83 年起再改為按季出刊。另統計應用、統計實務、統計譯述、統計資料及統計消息等部分，則合併以「統計通訊」（原名「中國統計通訊」，101 年起改名）名稱按月發行。上述兩種刊物，與國外學術機構出版刊物定期交換，以加強推動國際統計事務，促進國際統計學術交流。

本社自成立以來，由於種種社務活動積極推展均著有成效，備受國內外學界重視與好評；今後，仍將秉持創社宗旨，積極策進統計學術研究，加速統計學術發展，激勵統計研究風氣，擴大統計服務層面，俾有效提升我國統計水準，提高我國在國際統計學界之地位。

組織系統圖



統計通訊

第 25 卷第 5 期

【統計專載】

- 02 由我國綠色國民所得帳探討水資源運用概況 何省華

【統計情報】

- 06 第九屆海峽兩岸機率與統計學術研討會

【統計專題分析】

- 07 高中職應屆畢業生赴海外就讀概況 許志銘
09 近年我國消費者物價指數變動概況 方劉信
11 我國犯罪趨勢 韓俊彥

【統計資訊與服務】

- 14 重要經社指標

中華民國 79 年 1 月創刊

中華民國 103 年 5 月 1 日出刊

發行所／中國統計學社、中國主計協進社

理事長／鹿篤瑾

總編輯／蔡鴻坤

編輯／陳國大

社址／台北市廣州街 2 號

電話／(02) 2380-3535

郵撥帳號／0004130-8

帳號：中國統計學社

行政院新聞局出版事業登記證/局版台誌第 8065 號

中華郵政台北雜字第 1931 號執照登記為雜誌交寄

稿件一經發表，版權即本通訊所有。如需保留版權或不願被刪改者，請預先註明。

由我國綠色國民所得帳探討水資源運用概況

何省華

主計總處地方統計推展中心科員

壹、前言

為陳示環境與經濟互動關係，我國綠色國民所得帳之編算，採估計自然資源折耗及環境品質質損，再將此二項貨幣價值從衡量經濟表現的指標－國內生產毛額（GDP）中扣除。101 年自然資源折耗計 194 億元，環境品質質損 549 億元，合占名目 GDP 之 0.53%。又自然資源折耗以水資源（地下水）及礦產與土石資源（非金屬礦產、能源及土石資源）為主要評估項目，其中水資源折耗值為 137 億元，占總折耗值 70.78%。本文藉由 101 年我國綠色國民所得水資源帳編製結果，探討我國用水現況及地下水折耗情形。

貳、水資源帳編算概況

一、帳表編製內涵

我國水資源之主要來源為天然降雨，降雨進入河川可被直接引用，或進入水庫壩堰儲存後再被利用，以及滲入地下水層再被抽取利用，故我國綠色國民所得水資源帳係以水庫壩堰、河川流域及地下水等三項主要供給來源為編算範圍，探討水資源的供給與使用情形，並評估超抽地下水之折耗值，相關帳表編製內涵詳如表 1。

表 1 我國現編水資源帳表內涵

帳表類別 \ 水資源別	水庫壩堰	河川流域	地下水
實物帳	本帳表係將國內水庫壩堰分為北、中、南、東及離島地區，並依年初存水量、進水量、發電用水量、生活及農工業用水量（含農業用水、生活用水及工業用水）、放流量、洩洪量、損耗量及年底存水量等項目陳示。	臺灣河川受降雨季節所支配，豐枯流量相差懸殊，又各河流受地形影響，多坡陡流短，致難以估算亦不適宜估測存量資料，故現編帳表僅以水庫調節水量、引用河水量及直接入海量等面向呈現河道逕流量。	我國地下水存量目前尚無統計資料，現編帳表係以 9 大水區及離島地區為主，探討其抽用量、補注量及超抽量等情形；其中補注量採用平水年資料，超抽量則等於抽用量減補注量，當抽用量小於補注量時，即表示無超抽量。
折耗帳			採淨價格設算，即以水資源價格與平均地下水抽取成本之差，乘以超抽量而得。

附註：1. 表中陰影部分表示目前尚無法編算。

2. 臺灣所有河流悉由中央山脈或其鄰近山區發源，向東西注入太平洋或臺灣海峽，計有中央管河川 24 條，縣市管河川 92 條，跨省市（省市共管）河川 2 條。

3. 臺灣本島地下水資源劃分為臺北盆地、桃園中壢台地、新竹苗栗地區、臺中地區、濁水溪沖積扇、嘉南平原、屏東平原、蘭陽平原、花蓮臺東縱谷等 9 大水區，另將澎湖、金門及連江之地下水區歸為離島地區。

二、編製結果

(一) 實物帳

1. 水庫壩堰

水庫壩堰係目前我國水資源最主要的儲存方式，101 年底國內水庫壩堰計有 102 座，蓄水總容量 28.6 億立方公尺，有效容量 19.1 億立方公尺，其中以南區之曾文水庫最大，有效容量 4.8 億立方公尺，占總有效容量 25.1%（表 2）。

表 2 101 年底水庫壩堰容量

單位：百萬立方公尺

	總 計	北 區	中 區	南 區	東 區	離島地區
座數（座）	102	18	20	27	8	29
總容量	2,856.3	795.5	827.3	1,221.7	1.4	10.5
有效容量	1,906.8	603.6	518.4	773.8	1.1	10.0

各年水庫壩堰進水量（包括上游流入及降雨）變化雖大，惟經用水量的控制及放流量、洩洪量之調節後，存水量大致呈穩定狀態，101 年底存水量為 17.0 億立方公尺，其中以北區 6.4 億立方公尺最多，至於東區及離島地區之存水量相對甚微。101 年因各地降雨量普遍增加，致進水量達 515.2 億立方公尺，較 100 年增加 89.3%，其中提供發電及生活、農業、工業用途之用水量亦達 231.8 億立方公尺，較 100 年增加 24.9%（表 3）。

表 3 101 年水庫壩堰水資源運用概況

單位：百萬立方公尺

	總 計	北 區	中 區	南 區	東 區	離島地區
年初存水量	1,619.3	638.2	414.5	561.6	0.1	4.9
進水量	51,517.2	17,361.7	27,531.1	4,228.7	2,388.2	7.6
發電用水量	15,304.3	4,509.6	8,244.9	1,380.1	1,169.7	—
生活及農工業用水量	7,874.9	2,317.4	3,405.8	2,056.3	89.7	5.8
放流量及洩洪量	30,068.0	11,185.6	15,706.6	2,085.9	1,089.8	—
損耗量	-1.9	2.6	2.0	-46.7	39.5	0.6
年底存水量	1,704.8	642.4	557.2	499.0	0.0	6.2

(1) 發電用水量

隨時代進步，水力發電已不再是電力來源開發的重點，依經濟部統計，101 年抽蓄水力發電僅占發購電量 1.4%。101 年因進水量增加，發電用水量相對增至 153.0 億立方公尺，較 100 年增加 37.6%；就各區觀察，以中區水庫壩堰供應發電用水量增幅逾 7 成為最大（表 4）。

表 4 水庫壩堰供應發電用水概況

單位：百萬立方公尺

	總計	北區	中區	南區	東區	離島地區
99年	11,159.1	3,028.2	6,075.8	1,274.1	781.1	—
100年	11,120.0	4,022.2	4,750.0	1,369.5	978.4	—
101年	15,304.3	4,509.6	8,244.9	1,380.1	1,169.7	—

(2) 生活用水

各項用水中，生活用水與民生最為息息相關，101年各水庫壩堰供應生活用水量為 33.2 億立方公尺，較 100 年減少 0.7%，主要係由於北區翡翠水庫與南勢溪聯合運用供應水源，且以南勢溪天然流量為優先利用，不足之量才由翡翠水庫補充，惟因 101 年南勢溪流量豐沛，致相對減少翡翠水庫之生活用水供應量。就各區觀察，以北區供應 17.2 億立方公尺最多（表 5）。

表 5 水庫壩堰供應生活用水概況

單位：百萬立方公尺

	總計	北區	中區	南區	東區	離島地區
99年	3,524.0	1,945.4	646.6	926.0	0.4	5.5
100年	3,338.3	1,770.0	632.4	931.2	0.3	4.4
101年	3,315.7	1,720.5	644.9	944.2	0.3	5.8

(3) 農工業用水

101 年水庫壩堰供應農、工業用水共計 45.6 億立方公尺，其中農業用水 42.7 億立方公尺，工業用水 2.9 億立方公尺，與 100 年相較，農業用水增加 12.3%，工業用水量則減少 0.8%。就各區觀察，農業用水量以中區 26.6 億立方公尺最多；工業用水量則以南區 1.4 億立方公尺最多（表 6）。

表 6 水庫壩堰供應農工業用水概況

單位：百萬立方公尺

	農業用水						工業用水					
	總計	北區	中區	南區	東區	離島地區	總計	北區	中區	南區	東區	離島地區
99年	3,632.5	491.2	2,316.2	756.8	68.2	0.1	309.3	39.5	112.0	157.8	—	—
100年	3,806.4	565.9	2,268.4	898.9	73.1	0.0	287.2	36.9	101.8	148.5	—	—
101年	4,274.3	558.8	2,655.0	971.1	89.4	0.0	285.0	38.1	105.8	141.1	—	—

2. 河川流域

降雨為水資源之主要來源，其中經由河道逕流之水量，100 年為 586.0 億立方公尺，較 99 年減少 6.2%。若就河道逕流量之流向觀察，9.4% 為水庫調節水量，10.2% 為引用河水量，80.4% 則逕流入海（表 7）。

表 7 河道逕流量

單位：百萬立方公尺

	總 計	水庫調節水量	河川引水量	直接入海量
98 年	61,286	4,886	8,363	48,037
99 年	62,487	3,457	7,875	51,155
100 年	58,602	5,520	5,986	47,096

3. 地下水

地下水為有限之水資源，每年補注量僅約 50.6 億立方公尺，致使部分地區發生抽用量超過天然補注量的現象。就經濟部水利署劃分之 9 大地下水區觀察，其中濁水溪沖積扇、嘉南平原及屏東平原等 3 區歷年來均有超抽情形，101 年超抽量分別為 7.2 億、5.8 億及 4.1 億立方公尺，與 100 年相較，分別減少 2.6%、2.3%及 2.6%，超抽情形已逐年改善；另離島地區亦有超抽現象，係因金門列島歷年來均超抽地下水所致（表 8）。

表 8 地下水超抽情形

單位：百萬立方公尺

	總 計	濁水溪沖積扇	嘉南平原	屏東平原	離島地區
99 年	1,818.5	770.0	611.7	436.1	0.7
100 年	1,757.9	743.0	593.3	420.9	0.6
101 年	1,714.2	723.4	580.0	409.8	1.1

(二) 折耗帳

水資源折耗帳主要探討地下水折耗情形，並依水資源價格、地下水抽取成本及超抽量估算其折耗值。經估算結果，101 年地下水折耗值 137.2 億元，較 100 年續減 2.9%（表 9）。

表 9 地下水折耗情形

單位：百萬立方公尺；百萬元

	抽用量	超抽量	折耗值
99 年	5,747.9	1,818.5	14,673
100 年	5,675.6	1,757.9	14,132
101 年	5,622.9	1,714.2	13,721

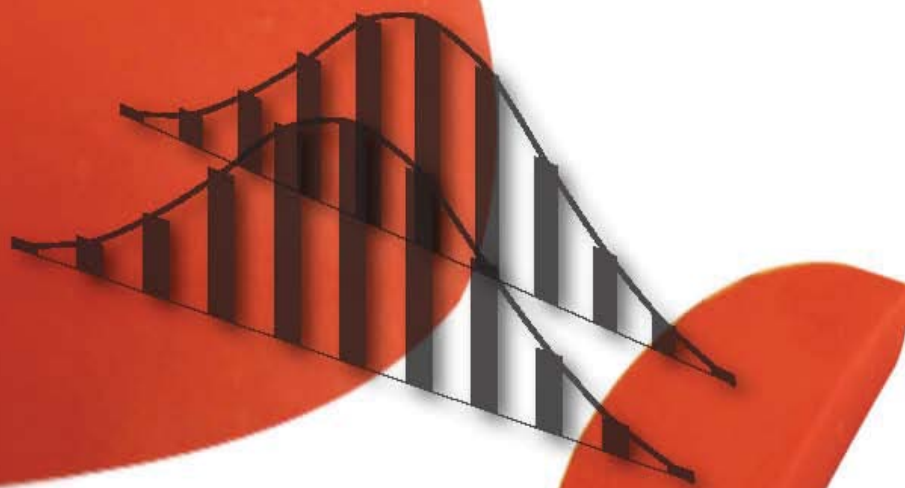
參、結語

我國現編綠色國民所得帳係依聯合國於 2003 年公布之環境與經濟帳系統（System of Environmental and Economic Accounting, SEEA）為編製基礎，惟因聯合國已於 2012 年公布最新編算準則—SEEA 核心架構（SEEA Central Framework）（簡稱 SEEA 2012），為符國際趨勢，刻正依前述準則辦理相關帳表架構之檢討及調修，期望我國水資源相關帳表經調修後能更加精進並確實反映現況。

第九屆海峽兩岸 機率與統計學術研討會

舉辦時間：2014年05月16日 至 2014年05月18日

舉辦地點：逢甲大學、國立中興大學



主辦單位：逢甲大學統計學系
國立中興大學統計所
中華機率統計學會

聯絡人：石佳鑫(中華機率統計學會)

E-Mail: cips.stat@stat.sinica.edu.tw TEL: (02) 27835611#176

<http://9cs.amath.nchu.edu.tw/>

【統計專題分析】

高中職應屆畢業生赴海外就讀概況

許志銘
教育部統計處專員

公立傳統高中職名校應屆畢業生赴海外就讀人數

單位：人、%

校名	98年6月		102年6月		校名	98年6月		102年6月	
	人數	占應屆畢業生比重%	人數	占應屆畢業生比重%		人數	占應屆畢業生比重%	人數	占應屆畢業生比重%
高中職學校合計	548	0.22	1,067	0.42	臺南市 國立臺南一中	1	0.13	0	0
臺北市 市立北一女中	13	1.21	35	3.24	高雄市 市立高雄中學	2	0.22	13	1.37
臺北市 國立師大附中	15	1.45	26	2.56	高雄市 市立高雄女中	4	0.47	12	1.39
臺北市 市立建國中學	2	0.16	22	1.75	高雄市 國立高師大附中	1	0.40	0	0
臺北市 市立中山女中	8	0.84	12	1.28	宜蘭縣 國立蘭陽女中	0	0	0	0
臺北市 市立成功中學	0	0	8	0.82	宜蘭縣 國立宜蘭高中	0	0	1	0.18
臺北市 市立中正高中	2	0.24	7	0.96	基隆市 國立基隆女中	3	0.40	1	0.14
臺北市 市立景美女中	6	0.70	6	0.78	基隆市 國立基隆高中	1	0.17	1	0.19
臺北市 國立政大附中	0	0	4	1.66	桃園縣 國立武陵高中	0	0	4	0.43
新北市 市立板橋高中	0	0	13	1.66	新竹市 國立新竹女中	4	0.55	7	0.98
臺中市 國立臺中女中	1	0.13	12	1.59	新竹市 國立新竹高中	0	0	3	0.40
臺中市 國立臺中一中	5	0.49	9	0.88	彰化縣 國立彰化女中	0	0	1	0.16
臺中市 國立臺中二中	0	0	3	0.33	彰化縣 國立彰化高中	0	0	6	0.71
臺南市 國立臺南女中	3	0.39	11	1.42	嘉義市 國立嘉義女中	3	0.47	0	0
臺南市 國立臺南二中	1	0.13	0	0	嘉義市 國立嘉義高中	0	0	3	0.39

說明：1. 受全球化潮流及部分國際著名高等學院陸續來臺招生影響，高中職應屆畢業生赴海外（含大陸）就讀人數有緩升趨勢，98、99 年約在 550 人左右，100 年及 101 年各上升至 627 人、858 人，此 4 年占全體畢業生比重在 0.22%~0.34% 間；102 年首度超過千人，增至 1,067 人，惟亦僅占全體畢業生 25.5 萬人之 0.42%。

2. 公立傳統名校應屆畢業生赴海外就讀相對積極，102 年以北一女中 35 人最多，其次為師大附中 26 人、建國中學 22 人，再次為板橋高中、高雄中學、中山女中、臺中女中、高雄女中、臺南女中等介於 11~13 人，與 98 年比較，以北一女中增加 22 人最多，其次依序為建國中學增加 20 人，板橋高中增加 13 人，中山女中及師大附中各增 11 人，其餘增量均低於 10 人；如以占應屆畢業生比率觀察，102 年以北一女中之 3.24% 最高，其後為師大附中 2.56%、建國中學 1.75%，政大附中與板橋高中同為 1.66%，臺中女中 1.59%，中山女中 1.28%，均高於高中職平均水準，且有集中北部都會區情形，呈現北部較中南部普遍之地域性差異。

3. 公私立併計，102 年應屆畢業生赴海外就讀人數最多前四所學校分別為：新北市私立康橋高中 88 人、臺中市私立華盛頓高中 57 人、國立竹科實驗高中 53 人、臺中市私

立常春藤高中 37 人，北一女中居第 5 位，師大附中居第 9 位，其餘公立名校均在 10 名以外。部分學校因規模較小，加上經營取向或學生家庭背景因素影響，應屆畢業生赴海外就讀比例明顯偏高，如 102 年新北市私立康橋高中高達 68.75%，高雄市私立義大國際高中 54.24%，臺北市私立復興實驗中學 24.35%，臺中市私立華盛頓高中 15.75%，研判應與校方標榜雙語教學或設立國際班、留學專班有關，另國立竹科實驗高中因設校宗旨在提供台裔外國籍子女與歸國學人之子女就學機會，故畢業生赴海外就讀比例達 27.18%。

高中職學校應屆畢業生赴海外就讀人數前 10 序位學校

單位：人、%

序位		1	2	3	4	5	6	7	8	9	10
98 年 6 月	校名	國立竹科 實驗高中 (新竹市)	私立常春 藤高中 (臺中市)	國立華僑 實驗中學 (新北市)	私立衛理 女中 (臺北市)	國立臺師 大附中 (臺北市)	市立北一 女中 (臺北市)	私立嘉陽 高中 (臺中市)	私立復興 商工 (新北市)	私立能仁 家商 (新北市)	私立靜修 女中 (臺北市)
	畢業生	168	250	521	183	1,032	1,078	832	1,336	1,332	842
	赴海外就讀	52	31	23	17	15	13	11	9	9	9
	占畢業生比重%	30.95	12.40	4.41	9.29	1.45	1.21	1.32	0.67	0.68	1.07
99 年 6 月	校名	國立竹科 實驗高中 (新竹市)	私立華盛 頓高中 (臺中市)	私立常春 藤高中 (臺中市)	國立臺師 大附中 (臺北市)	私立薇閣 高中 (臺北市)	國立華僑 實驗中學 (新北市)	市立北一 女中 (臺北市)	私立復興 商工 (新北市)	私立正德 高中 (彰化縣)	私立衛理 女中 (臺北市)
	畢業生	164	396	321	1,046	227	515	1,099	1,343	1,080	176
	赴海外就讀	47	36	35	17	15	14	11	10	10	7
	占畢業生比重%	28.66	9.09	10.90	1.63	6.61	2.72	1.00	0.74	0.93	3.98
100 年 6 月	校名	國立竹科 實驗高中 (新竹市)	國立華僑 實驗中學 (新北市)	私立常春 藤高中 (臺中市)	私立華盛 頓高中 (臺中市)	市立北一 女中 (臺北市)	私立靜修 女中 (臺北市)	私立泰北 高中 (臺北市)	市立中山 女中 (臺北市)	私立復興 商工 (新北市)	國立臺師 大附中 (臺北市)
	畢業生	179	547	273	374	1,056	823	1,007	952	1,342	1,058
	赴海外就讀	55	34	33	26	21	21	17	14	12	10
	占畢業生比重%	30.73	6.22	12.09	6.95	1.99	2.55	1.69	1.47	0.89	0.95
101 年 6 月	校名	私立康橋 高中 (新北市)	國立竹科 實驗高中 (新竹市)	私立常春 藤高中 (臺中市)	私立華盛 頓高中 (臺中市)	私立普台 高中 (南投縣)	國立華僑 實驗中學 (新北市)	市立北一 女中 (臺北市)	國立臺師 大附中 (臺北市)	私立義大 國際高中 (高雄市)	市立中山 女中 (臺北市)
	應屆畢業生	128	198	343	364	261	526	1,060	1,019	39	957
	赴海外就讀	87	53	39	38	36	23	23	21	18	17
	占畢業生比重%	67.97	26.77	11.37	10.44	13.79	4.37	2.17	2.06	46.15	1.78
102 年 6 月	校名	私立康橋 高中 (新北市)	私立華盛 頓高中 (臺中市)	國立竹科 實驗高中 (新竹市)	私立常春 藤高中 (臺中市)	市立北一 女中 (臺北市)	國立華僑 實驗中學 (新北市)	私立義大 國際高中 (高雄市)	私立復興 實驗中學 (臺北市)	國立臺師 大附中 (臺北市)	私立薇閣 高中 (臺北市)
	畢業生	128	362	195	326	1080	524	59	115	1,015	267
	赴海外就讀	88	57	53	37	35	33	32	28	26	23
	占畢業生比重%	68.75	15.75	27.18	11.35	3.24	6.30	54.24	24.35	2.56	8.61

說明：私立康橋高中、私立普台高中自 101 年 6 月起始有高中職畢業生。

資料來源：教育部統計處「公私立高中職應屆畢業生升學就業概況調查」。

近年我國消費者物價指數變動概況

方劉信

主計總處綜合統計處科員

單位：%

國別	類別	權數	2009 年	2010 年	2011 年	2012 年	2013 年	2013 年較 2009 年變動	
中華民國	總指數(基期：2011 年)	100.00	-0.86	0.96	1.42	1.93	0.79	5.20	
	基 本 分 類	食物類	25.19	-0.44	0.62	2.26	4.16	1.27	8.53
		蔬菜	1.97	-10.84	1.15	-3.39	22.18	2.45	22.32
		水果	2.26	-5.75	-1.71	3.58	7.74	-2.58	6.86
		外食費	9.90	0.69	0.03	1.44	2.32	1.54	5.43
		衣著類	3.77	-0.74	1.69	2.88	2.52	-0.19	7.06
		居住類	27.14	-0.34	0.46	0.86	1.13	0.91	3.39
		水電燃氣	3.70	-0.63	3.37	1.44	3.76	2.57	11.60
		交通及通訊類	15.34	-4.00	2.78	1.41	0.44	0.46	5.17
		油料費	3.52	-10.40	10.43	7.31	5.78	2.70	28.74
		通訊費	3.49	-1.87	-2.38	-5.44	-6.57	-0.60	-14.27
		醫藥保健類	4.92	0.60	0.66	1.82	0.86	1.18	4.59
		教養娛樂類	16.84	-1.78	-0.05	0.52	0.68	0.33	1.49
		雜項類	6.80	2.73	2.94	1.40	2.30	0.38	7.19
	總指數不含蔬果及能源(核心物價)	89.03	-0.04	0.58	1.26	1.00	0.66	3.54	
南韓	總指數(2010 年)	100.00	2.8	3.0	4.0	2.2	1.3	10.7	
	食物類①	13.90	7.6	6.4	8.1	4.0	0.9	20.7	
	油料費	5.23	-9.2	8.9	13.1	3.7	-3.5	23.2	
新加坡	總指數(2009 年)	100.00	0.6	2.8	5.3	4.5	2.4	15.8	
	食物類	22.05	2.3	1.4	3.1	2.3	2.1	9.2	
	私人運輸(含油料費)	11.66	-3.5	13.8	15.0	7.7	2.7	44.8	
香港	總指數(2009 年 10 月-2010 年 9 月)	100.00	0.6	2.3	5.3	4.1	4.3	17.0	
	食物類	27.45	1.3	2.4	7.0	5.8	4.4	21.0	
	油料費	0.59	-14.4	8.2	12.6	3.4	-0.7	25.0	

資料來源：行政院主計總處、IMF、各國官方網站。

附註：①南韓食物類不含餐廳外食與酒精飲料。

說明：1. 近 5 年消費者物價指數(CPI)年增率除 2009 年下跌 0.86%外，餘均呈上漲，2013 年較 2009 年漲 5.20%；如剔除新鮮蔬果及能源(即核心物價)，亦除 2009 年下跌 0.04%外，餘均呈上漲，2013 年較 2009 年漲 3.54%。

2. 國內 CPI 波動主要受食物類及能源等因素影響。2009 年美國次貸風暴所引起的全球性金融海嘯，國際原油與多數農工原料價格自 2008 年高檔大幅回降，影響所及，國內油品、燃氣及機票等價格走跌，加以蔬果供量充裕，價格下跌，致 CPI 跌 0.86%，創歷史最大跌幅；2010 年隨國內經濟好轉，民間消費轉趨活絡，雖部分商品隨原物料價格上漲漸次傳遞至下游零售端，惟市場競爭，轉嫁受限，漲 0.96%；2011 年國際農工原料價格持續上揚，部分食物類、油料費、燃氣等價格上漲，惟蔬菜及通訊費下跌抵銷部分漲幅，漲 1.42%；2012 年因第 2 季起浮動油價減半調整機制取消、6 月 10 日實施第一階段電價調整方案，及先前累積的原物料上漲壓力等因素，

加以蔬果價格因風災雨害而大幅攀升，漲 1.93%；2013 年民間消費意願仍趨保守，及國際農工原料價格回檔之傳遞效果，約制國內物價，漲 0.79%。

3. 就近 5 年 CPI 基本分類來看，以食物類漲 8.53% 最大，主因蔬菜及水果價格在 2012 年驟升，2013 年較 2009 年分別漲 22.32% 及 6.86%，加以外食費及水產品價格逐年走揚所致；雜項類因菸品售價調高，漲 7.19% 居次；成衣類因國際棉價走揚，部分成衣反映成本，致漲 7.06%；交通及通訊類則因油料費隨國際油價調整，5 年來上漲 28.74%，惟通訊費因產業競爭激烈而趨降，兩者交互影響，漲 5.17%；醫藥保健類在中藥材調漲、部分診所掛號費及商業保險費率調高等因素下，漲 4.59%；居住類受燃氣價格漸次調漲與電價於 101 年 6 月及 102 年 10 月實施兩階段調整方案影響，漲 3.39%；教養娛樂類則在補習費、旅遊團費調漲，與消費性電子產品價格持續走跌交互影響下，漲 1.49%。
4. 環顧亞鄰國家如南韓、新加坡與香港，近年 CPI 亦多由食物類及能源相關類別所推升。我國薪資調升低緩，政府對油、水、電、燃氣等公用費率的調整又極為審慎，加以對民生物價之監控，致我國 CPI 漲勢相對各國穩定。

我國犯罪趨勢

韓俊彥

主計總處綜合統計處科員

壹、整體治安概況

近 10 年我國整體治安狀況持續改善，全般刑案發生數由 93 年之 52.2 萬件，減至 102 年之 30 萬件，平均每年減 6%，犯罪率由每 10 萬人口 2,306 件降至 1,286 件；破獲率則由 60.1% 升至 87%，提高 26.9 個百分點。受刑事政策及警政策略之變革影響，各類型犯罪件數互有消長，但以竊盜、公共危險、毒品及詐欺為主，而暴力犯罪所占比重雖低，卻可能對被害人身心產生巨大而長遠的衝擊，亦嚴重影響民眾對治安良窳之感受，本文將藉由刑案統計說明前揭犯罪類型之趨勢變化。

貳、主要犯罪類型

一、竊盜

竊盜為我國發生頻率最高的犯罪類型，近 10 年竊盜案件發生數由 93 年 33 萬件，逐年降至 102 年 8.3 萬件，降幅達 74.8%，主因原占竊盜最大宗的汽、機車竊盜案件受汽、機車加設防竊識別碼，警察機關強力掃蕩並同步查緝易銷贓場所及管道，致發生數自 93 年 21.7 萬件逐年遞減至 102 年 3 萬件，平均每年減 19.8%。

汽、機車以外之一般竊盜亦在警察機關提昇住宅竊盜偵防效能、執行農漁牧機具防竊刻碼等作為下獲得有效控制，其中，住宅竊盜發生數自 93 年 3.7 萬件逐年遞減至 102 年 0.6 萬件，降幅達 82.5%，破獲率則逐年上升，至 102 年達 78.9%。

二、公共危險罪

駕駛人酒後(醉)駕車移送法辦案件向來為公共危險罪主要案源，占逾 9 成，且件數逐年增加。96 年警察機關對 6 項惡性交通違規進行強力執法，移送法辦案件激增至 4.9 萬件，97 年及 100 年雖接續修訂刑法第 185 條之 3，罰金額度由 3 萬元提高至 20 萬元，且得併科。另亦加重致死傷刑期，有效減緩案件增加趨勢，亦大幅降低死亡人數，然重大酒駕肇事案件仍頻傳，嚴重侵害他人生命，引發社會關注，102 年政府提高不能安全駕駛取締標準，致該年酒後(醉)駕車移送法辦件數達 6.1 萬件，較 101 年增 0.8 萬件。

三、毒品

查獲違反毒品危害防制條例案件於 96 年達 5.3 萬件高峰後，警察機關於 97 年 9 月起持續實施防制毒品出獄人口再犯之具體措施，致 102 年查獲件數降至 4.1 萬件；檢肅之毒品中，以第一級毒品查獲數由 97 年高峰 3.4 萬件逐年遞減至 102 年 1.3 萬件最為顯著；查獲之嫌疑犯中，第一、二級毒品以成年人為主，歷年皆占 8 成 4 以上；第三級毒品查獲嫌疑犯 102 年雖僅 3,434 人，惟青、少年¹嫌疑犯比率有逐年增加趨勢。另就施用或持有第三級毒品未滿 20 公克以行政罰裁處者觀察，近年明顯增加，101 年計 2.1 萬人，較 100 年增 61.6%，其中以青年 0.8 萬人最多，少年人數增幅則達 1.3 倍，值得注意。

¹少年係指 12 歲以上 18 歲未滿者；青年係指 18 歲以上 24 歲未滿者。

四、詐欺

鑒於詐騙集團常利用人性貪婪的特性，以通知中獎、假退稅真詐財等手法，造成民眾財物損失，近年來政府全面推動家戶及校園反詐騙宣導，提高民眾防騙意識，並推動「跨境打擊、區域聯防」策略，有效斷絕犯罪網絡，詐欺案件發生數由 94 年 4.3 萬件高峰，97 年微幅增加後即逐年遞減至 102 年 1.8 萬件。

五、暴力犯罪

暴力犯罪包含故意殺人、強盜、搶奪、擄人勒贖、強制性交、重大恐嚇取財及重傷害等，危害民眾生命財產安全及社會治安甚鉅。近 10 年暴力犯罪發生數以 94 年 1.4 萬件最多，其後逐年減至 102 年 0.3 萬件，破獲率自 94 年 59.3% 逐年上升至 102 年 97.6%，主因落實執行區域防搶勤務，廣泛建置監視錄影系統，強力查緝治安顧慮人口、檢肅黑槍及提升偵查效能等措施所致。

全般刑案發生數－按主要犯罪類型分

單位：件

年別	總計	暴力 犯罪	竊盜					詐欺	毒品 犯罪	公共 危險	酒醉 駕車	其他
			計	一般 竊盜	住宅 竊盜	汽車 竊盜	機車 竊盜					
94 年	555,109	14,301	328,154	148,501	48,298	48,992	130,661	43,023	49,452	33,170	30,467	87,009
95 年	512,788	12,226	281,561	144,903	44,041	33,739	102,919	41,352	45,405	40,602	37,266	91,642
96 年	491,815	9,534	241,091	118,714	26,681	31,966	90,411	40,348	52,835	52,309	48,644	95,698
97 年	453,439	8,117	209,351	101,630	20,499	28,508	79,213	40,963	52,457	53,416	49,809	89,135
98 年	386,075	6,764	155,151	77,862	14,341	19,697	57,592	38,802	44,913	56,346	52,167	84,099
99 年	371,934	5,312	142,774	75,991	11,403	17,106	49,677	28,494	48,318	57,654	53,053	89,382
100 年	347,674	4,190	116,831	67,580	9,422	11,385	37,866	23,612	45,999	58,046	52,604	98,996
101 年	317,356	3,461	100,264	61,341	8,377	8,577	30,346	20,421	44,001	58,035	52,432	91,174
102 年	300,292	2,541	83,259	53,287	6,453	6,566	23,406	17,744	40,580	66,608	60,865	89,560

附註：94 年 3 月前詐欺包含背信。

資料來源：內政部警政署。

臺灣地區警察機關查獲施用或持有第三級毒品未滿 20 公克構成行政罰案件

單位：人

項目別	總計	十八歲未滿	廿四歲未滿 十八歲以上	三十歲未滿 廿四歲以上	四十歲未滿 三十歲以上	五十歲未滿 四十歲以上	五十歲以上
98 年 11-12 月	660	88	249	226	88	7	2
99 年	9,383	931	3,937	3,117	1,228	147	23
100 年	12,940	1,421	5,481	4,042	1,793	184	19
101 年	20,915	3,272	8,342	6,027	2,893	327	54

資料來源：內政部警政署。




Outliers don't scare me.

分析數據，無所畏懼

Minitab 統計軟體讓資料分析變得更簡單！從挑選正確工具進行分析到提供可靠的數據解釋，內建小幫手功能 (Assistant) 在整個分析過程中一步步指引您。Minitab 是您專業領域中品質改善的信心來源！

 **Minitab[®] 17**
www.minitab.com.tw

 **昊青股份有限公司**
S F I SCIENTIFIC FORMOSA, INC.
Minitab 台灣總代理 (02) 2505-0525

重要社經指標(1/4)

年 (月) 別	人口							人力資源						
	戶籍登記人口數①			自然 增加率 ⑥ (%)	社會 增加率 ⑥ (%)	育齡婦女 總生育率 (%)	性比例 ① (每百女子 所當男子 數)	勞動力 人口 (千人)	勞動力 參與率		工業占 就業人 口比率 (%)	服務業 占就業 人口比 率 (%)	失業率 (%)	
	(千人)	0到14歲 人口數 (千人)	65歲以上 人口數 (千人)						男	女				
95年	22 877	4 146	2 287	3.01	1.64	1 115	102.72	10 522	57.92	67.35	48.68	36.59	57.92	3.91
96年	22 958	4 031	2 343	2.76	0.81	1 100	102.28	10 713	58.25	67.24	49.44	36.80	57.92	3.91
97年	23 037	3 905	2 402	2.40	1.02	1 050	101.89	10 853	58.28	67.09	49.67	36.84	58.02	4.14
98年	23 120	3 778	2 458	2.07	1.52	1 030	101.34	10 917	57.90	66.40	49.62	35.85	58.87	5.85
99年	23 162	3 624	2 488	0.91	0.92	895	100.94	11 070	58.07	66.51	49.89	35.92	58.84	5.21
100年	23 225	3 502	2 528	1.88	0.82	1 065	100.57	11 200	58.17	66.67	49.97	36.34	58.60	4.39
101年	23 316	3 412	2 600	3.23	0.67	1 270	100.26	11 341	58.35	66.83	50.19	36.23	58.75	4.24
102年	23 374	3 347	2 694	1.85	0.62	...	99.96	11 445	58.43	66.74	50.46	36.16	58.89	4.18
2月	23 329	3 404	2 617	2.14	0.38	-	100.21	11 398	58.32	66.69	50.28	36.21	58.82	4.24
3月	23 333	3 399	2 624	1.60	0.47	-	100.19	11 396	58.28	66.63	50.25	36.20	58.82	4.17
4月	23 336	3 393	2 629	1.21	0.29	-	100.16	11 392	58.23	66.58	50.22	36.15	58.87	4.07
5月	23 340	3 388	2 636	1.64	0.66	-	100.14	11 401	58.25	66.61	50.23	36.12	58.93	4.06
6月	23 344	3 381	2 641	1.28	0.85	-	100.12	11 432	58.38	66.73	50.36	36.11	58.93	4.14
7月	23 350	3 376	2 645	1.31	1.47	-	100.09	11 471	58.55	66.82	50.61	36.10	58.93	4.25
8月	23 354	3 368	2 652	1.64	0.55	-	100.06	11 498	58.66	66.85	50.79	36.13	58.92	4.33
9月	23 357	3 362	2 661	1.76	-0.44	-	100.04	11 466	58.47	66.69	50.58	36.20	58.86	4.24
10月	23 361	3 356	2 671	2.15	0.15	-	100.01	11 483	58.52	66.73	50.65	36.18	58.89	4.24
11月	23 367	3 351	2 684	2.30	0.91	-	99.99	11 497	58.57	66.83	50.64	36.13	58.93	4.16
12月	23 374	3 347	2 694	1.82	1.30	-	99.96	11 498	58.55	66.86	50.57	36.14	58.91	4.08
103年														
1月	23 378	3 340	2 705	0.90	1.11	-	99.94	11 498	58.52	66.80	50.58	36.15	58.88	4.02
2月	23 379	3 334	2 714	0.00	0.90	-	99.92	11 489	58.44	66.76	50.46	36.17	58.87	4.09

年 (月) 別	人力資源						生活環境			公共安全④			
	工業及服務業 每人每月平均薪資		就業服務②				家庭平均 每人每月 用 電 量 (度)	平均每 人每月 用 水 量 (立方公尺)	空氣污染 指標PSI 大於100 之比率③ (%)	刑 案 發 生 率 (件/十萬 人)	犯 罪 人 口 率 (人/十萬 人)	刑 案 破 獲 率 (%)	少年疑 犯人數 ⑤ (人)
	(新臺幣元)	工業	服務業	求供 倍數 (倍)	求職人數 (人)	求才人數 (人)							
95年	43 488	42 507	44 350	1.4	760 680	1048 590	145.4	11.08	4.16	2 246.8	1 004.2	66.76	10 384
96年	44 392	43 306	45 329	1.3	904 663	1170 045	146.9	11.12	4.02	2 146.0	1 160.1	74.62	10 881
97年	44 367	43 236	45 326	0.9	1147 798	998 126	144.6	11.01	2.97	1 971.7	1 179.2	77.30	11 283
98年	42 182	40 005	43 923	0.8	1414 541	1154 993	145.7	10.72	3.24	1 672.9	1 135.1	80.72	10 762
99年	44 359	42 754	45 656	1.3	1182 588	1494 711	146.5	10.98	2.17	1 607.3	1 163.9	79.72	11 102
100年	45 508	43 746	46 933	1.4	1140 837	1555 485	149.7	11.03	1.38	1 499.0	1 122.5	79.49	13 103
101年	45 589	44 011	46 850	1.6	1003 930	1568 272	144.9	10.98	0.96	1 363.8	1 126.1	83.98	15 078
102年	45 664	44 076	46 921	1.7	921 513	1556 332	145.9	11.12	1.53	1 286.3	1 112.7	86.96	12 605
2月	62 283	58 414	65 343	1.6	70 535	113 010	117.1	11.03	1.94	129.1	134.1	107.54	2 115
3月	41 394	39 493	42 898	1.7	88 774	153 781	123.8	10.81	0.60	102.5	89.2	85.27	971
4月	41 695	39 606	43 348	1.9	79 801	148 950	120.0	10.58	0.39	96.8	81.5	85.47	894
5月	42 166	40 106	43 796	1.9	80 154	152 813	125.8	10.78	0.16	98.7	80.2	86.21	851
6月	42 619	41 242	43 708	2.0	77 064	151 826	147.9	10.53	0.89	96.9	80.2	86.30	906
7月	43 040	41 247	44 459	1.7	80 889	139 909	175.1	11.26	0.65	111.3	95.1	88.36	1 541
8月	42 241	41 811	42 580	1.7	73 570	126 201	192.8	11.27	0.27	111.4	94.0	87.51	1 204
9月	43 106	42 348	43 705	1.7	75 979	130 400	194.4	11.53	2.84	110.3	93.5	86.70	777
10月	41 952	40 863	42 814	1.5	88 497	128 769	170.5	11.39	2.58	113.2	96.8	86.00	812
11月	41 362	40 809	41 798	1.6	64 542	105 858	147.7	11.48	3.78	107.9	95.2	83.96	790
12月	46 330	44 285	47 945	1.6	60 318	98 297	115.7	11.61	2.37	104.6	83.7	73.48	728
103年													
1月	88 285	80 624	94 318	1.8	55 618	97 930	125.1	11.44	4.47	140.0	136.6	97.44	1 430
2月	2.2	61 654	137 472	129.1	109.0	107.2	93.13	1 258

附註：①係年(月)底數。②93年5月起資料按網際網路就業服務系統數據重新計算，其中求職人數加計各專案登記人數。③指一般監測站監測資料。④自86年起為台灣地區資料。⑤指12歲以上，未滿18歲者。⑥為折合之年比率。

重要社經指標(2/4)

年 (月) 別	公共安全①					全民健保 被保險 人數 ② (萬人)	公保、勞保、農保 被保險人數(萬人)			國民經濟(新臺幣億元)			
	火災		機動車 肇事率 (件/萬輛)	道路交通事故 傷亡人數			公教人員 保險 ②	勞工 保險 ②	農民 保險 ②	國民生產 毛額 GNP	國內生產 毛額		
	發生次數 (次)	死傷人數 (人)		死亡 (人)	受傷 (人)						民間消費	固定資本 形成毛額	
95年	4 332	596	80.11	3 140	211 176	2 248	59	868	162	125 552	122 435	72 483	27 307
96年	3 392	518	79.95	2 573	216 927	2 280	59	880	160	132 433	129 105	75 065	28 414
97年	2 886	405	81.39	2 224	227 423	2 292	59	880	157	129 348	126 202	76 100	26 659
98年	2 621	415	87.01	2 092	246 994	2 303	60	903	154	128 951	124 811	75 736	23 536
99年	2 186	391	101.94	2 047	293 764	2 307	60	940	151	139 817	135 521	79 245	28 882
100年	1 772	385	107.30	2 117	315 201	2 320	59	973	148	140 974	137 091	82 354	28 660
101年	1 574	428	111.94	2 040	334 082	2 328	59	971	145	145 313	140 771	84 650	27 724
102年	1 451	281	124.45	1 928	362 562	2 346	59	975	141	149 804	145 642	86 671	28 280
1月	131	28	10.14	171	29 916	2 330	59	970	146	-	-	-	-
2月	147	36	8.21	163	24 593	2 331	59	966	145	-	-	-	-
3月	135	30	9.75	166	29 224	2 333	59	966	145	36 715	35 317	21 438	6 589
4月	98	17	9.05	148	26 530	2 334	59	966	145	-	-	-	-
5月	103	23	10.08	142	29 616	2 334	59	966	144	-	-	-	-
6月	100	8	10.07	157	30 221	2 336	59	962	144	36 109	35 406	21 151	7 011
7月	124	20	10.34	166	30 732	2 334	59	967	143	-	-	-	-
8月	122	15	10.27	141	30 142	2 337	59	971	143	-	-	-	-
9月	115	27	10.21	169	29 652	2 337	59	973	142	37 774	36 790	21 976	7 138
10月	113	22	11.54	167	33 744	2 341	59	977	142	-	-	-	-
11月	131	21	11.55	161	33 430	2 342	59	979	141	-	-	-	-
12月	132	34	12.27	177	34 762	2 346	59	975	141	39 206	38 129	22 106	7 542
103年													
1月	146	34	12.20	204	34 583	...	59	974	140	-	-	-	-

年 (月) 別	國民經濟(新臺幣億元)												
	國內生產毛額		經濟				產業結構(%)			平均每人 國民生產毛額		國民 儲蓄毛額	
	商品及 服務輸出	減:商品及 服務輸入	成長率 (%)	農業	工業	服務業	農業	工業	服務業	新臺幣元	美 元	儲蓄毛額	儲蓄率 (%)
95年	83 257	75 768	5.44	13.84	7.84	4.22	1.61	31.33	67.06	550 099	16 911	37 095	29.55
96年	93 041	82 769	5.98	- 2.42	9.02	4.43	1.49	31.38	67.12	577 869	17 596	40 234	30.38
97年	92 087	85 884	0.73	0.10	0.24	1.06	1.60	29.05	69.35	562 439	17 833	36 681	28.36
98年	77 992	67 201	-1.81	- 3.00	- 4.15	- 0.53	1.73	28.92	69.35	558 751	16 901	35 620	27.62
99年	100 011	90 509	10.76	1.75	23.11	5.50	1.64	31.00	67.36	604 199	19 090	44 298	31.68
100年	104 133	94 953	4.19	6.38	6.13	3.12	1.79	29.89	68.32	607 818	20 625	42 252	29.97
101年	103 256	92 541	1.48	- 1.57	1.67	1.01	1.78	29.08	69.14	624 455	21 082	41 893	28.83
102年	106 288	92 646	2.11	0.23	1.78	1.68	1.69	30.02	68.29	641 696	21 557	43 627	29.12
1月	-	-	-	-	-	-	-	-	-	-	-	-	-
2月	-	-	-	-	-	-	-	-	-	-	-	-	-
3月	25 119	22 903	1.44	- 1.50	2.42	1.31	1.62	28.50	69.88	157 412	5 327	10 333	28.14
4月	-	-	-	-	-	-	-	-	-	-	-	-	-
5月	-	-	-	-	-	-	-	-	-	-	-	-	-
6月	27 130	23 569	2.69	2.20	1.28	1.48	1.83	30.46	67.71	154 717	5 166	10 837	30.01
7月	-	-	-	-	-	-	-	-	-	-	-	-	-
8月	-	-	-	-	-	-	-	-	-	-	-	-	-
9月	26 657	22 964	1.31	0.01	1.07	1.27	1.55	31.91	66.54	161 771	5 401	11 222	29.71
10月	-	-	-	-	-	-	-	-	-	-	-	-	-
11月	-	-	-	-	-	-	-	-	-	-	-	-	-
12月	27 383	23 211	2.95	- 0.02	2.41	2.63	1.76	29.18	69.06	167 796	5 663	11 234	28.65
103年													
1月	-	-	-	-	-	-	-	-	-	-	-	-	-

說明：89年起道路交通事故含造成人員傷亡之案件(以前僅指造成人員當場或25小時內死亡之案件)。

附註：①自86年起為臺閩地區資料。②為臺閩地區年(月)底資料，90年起全民健保被保險人數不包括第四類資料。

重要社經指標(3/4)

年 (月) 別	工業								商業及對外貿易			
	受雇者勞 動生產力 指 數 (民國95年 =100)	工 業 生產指數 (民國100年 =100)			工業生產 價 值 (新臺幣億元)	核備對外 投 資 (億美元)	核准僑外 投 資 (億美元)	核發建築 物使用執 照總樓地 板 面 積 (千平方公尺)	營利事業 家 數 ① (家)	營利事業 銷 售 額 (新臺幣仟萬元)	貿易值 (百萬美元)	
		製 造 業	建 築 工 程 業	出 口							進 口	
95年	78.77	78.60	76.30	140.05	127 710	43.15	139.69	36 202	1 189 878	3 460 471	224 017	202 698
96年	84.21	84.70	82.66	139.37	141 662	64.70	153.61	36 024	1 187 929	3 606 670	246 677	219 252
97年	84.07	83.73	81.92	126.46	141 333	44.66	82.37	32 717	1 178 882	3 540 993	255 629	240 448
98年	85.08	77.11	75.53	102.33	116 016	30.06	47.98	26 535	1 186 308	3 014 431	203 675	174 371
99年	97.12	95.75	95.52	92.95	149 384	28.23	38.12	24 014	1 214 339	3 637 120	274 601	251 236
100年	100.00	100.00	100.00	100.00	155 638	36.97	49.55	25 885	1 244 172	3 800 319	308 257	281 438
101年	99.26	99.75	99.68	107.12	150 615	80.99	55.59	27 761	1 268 909	3 774 802	301 181	270 473
102年	99.35	100.40	100.24	111.07	149 453	52.32	49.33	28 772	1 298 032	3 853 865	305 441	269 897
2月	110.15	82.23	81.83	86.68	10 464	5.77	5.45	1 859	1 269 706	524 445	19 731	18 798
3月	99.53	100.84	101.12	93.01	12 797	2.41	4.06	2 011	1 271 732	58 534	27 213	24 012
4月	101.22	99.56	100.08	76.83	12 319	4.50	2.98	1 664	1 275 202	563 516	25 040	22 744
5月	98.30	104.15	104.12	103.66	12 738	4.84	2.74	2 248	1 278 027	58 754	26 298	21 873
6月	102.84	99.36	99.27	101.75	12 250	2.31	4.34	2 186	1 280 537	569 497	26 487	23 181
7月	96.47	105.83	105.15	138.73	13 102	3.74	5.24	2 979	1 282 041	58 346	25 301	22 064
8月	97.61	103.39	103.13	94.56	12 779	2.44	3.66	2 050	1 284 796	588 497	25 634	21 038
9月	100.30	98.91	98.41	105.17	12 268	6.91	4.40	2 280	1 287 191	58 037	25 243	22 895
10月	96.83	103.29	102.84	140.82	12 666	3.02	3.42	3 047	1 292 129	585 943	26 711	22 594
11月	97.12	100.57	100.62	127.11	12 440	2.06	3.05	2 748	1 296 164	57 201	25 730	21 378
12月	97.35	103.96	103.88	142.27	12 922	10.02	6.90	3 061	1 298 032	675 435	26 383	24 163
103年	102.11	100.87	100.47	130.05	12 390	1.90	3.25	2 803	1 295 999	58 068	24 309	21 338
2月	...	87.99	88.04	65.30	...	4.34	1.97	21 287	19 715

年 (月) 別	商業及對外貿易					運輸通信						
	貿易值 (百萬美元)	對 日 出(入)超 (百萬美元)	對 美 出(入)超 (百萬美元)	對中國大 陸及香港 出(入)超 (百萬美元)	外銷訂單 (億美元)	交通運輸客運人數(百萬人)				高速公路 收費站 通 行 車 輛 數 (萬輛次)	每百人 機 動 車 輛 數 (輛)①	港埠貨物 裝 卸 量 (萬計費噸)
						鐵 路	公 路	航 空 (千人)				
	出(入)超	國內	國際									
95年	21 319	-29 984	9 696	62 526	2 993.1	554	1 014	17 365	23 774	57 471	88.8	70 651
96年	27 425	-30 003	5 569	70 557	3 458.1	603	1 021	12 711	24 432	56 964	90.2	71 026
97年	15 181	-28 952	4 464	66 689	3 517.3	690	1 054	9 850	23 203	54 355	91.6	66 828
98年	29 304	-21 718	5 399	58 148	3 224.3	719	1 039	9 233	23 096	53 957	92.4	60 575
99年	23 364	-33 911	6 087	77 169	4 067.1	779	1 110	9 733	27 737	55 506	93.8	65 540
100年	26 820	-33 972	10 606	78 772	4 361.2	864	1 164	10 484	29 094	57 123	95.7	67 900
101年	30 708	-28 585	9 372	75 079	4 410.0	925	1 192	10 680	32 870	57 351	95.8	69 080
102年	35 544	-23 939	7 363	76 973	4 429.3	972	1 219	10 547	36 183	58 978	92.3	70 575
2月	932	-1 733	-187	4 814	290.4	73	85	798	2 872	5 201	96.0	4 789
3月	3 202	-2 426	463	7 151	358.4	83	107	723	2 994	4 963	95.8	6 080
4月	2 295	-2 024	757	6 173	356.9	78	101	889	3 044	4 805	95.7	5 974
5月	4 425	-2 007	656	6 782	363.3	81	107	969	2 743	4 797	95.8	6 168
6月	3 306	-2 355	688	6 644	350.9	78	99	1 056	3 053	4 928	96.0	5 706
7月	3 237	-1 974	996	5 997	361.2	81	98	1 228	3 285	5 033	96.2	5 949
8月	4 596	-1 645	1 084	6 911	363.2	82	97	1 070	3 292	5 017	95.2	5 865
9月	2 347	-1 749	788	6 124	384.2	78	101	947	3 067	4 933	92.7	5 824
10月	4 117	-1 717	661	6 322	395.9	83	109	848	3 118	4 932	92.6	5 987
11月	4 352	-1 720	754	7 222	410.5	83	106	736	3 045	4 935	92.6	6 001
12月	2 221	-2 375	467	6 968	423.1	91	109	661	3 107	4 725	92.3	6 171
103年	2 970	-1 306	421	5 359	361.1	84	100	680	3 051	43 391	92.3	6 218
2月	1 572	-1 831	332	5 811	307.1	80	89	736	3 107	41 372	92.3	5 196

說 明：95年1月起之海關進出口貿易統計改按聯合國2004版「國際商品貿易統計手冊」規範之國際準則編布，出、進口總值改採「出口總值=出口+復出口」、「進口總值=進口+復進口」方式編算；並配合財政部已回溯修正各年(月)資料。

附 註：①係年(月)底數。

重要社經指標(4/4)

年 (月) 別	運輸通信		財政、金融及景氣										
	觀光(千人次)		賦稅實徵淨額 (新臺幣百萬元)①			外匯存底 ② (億美元)	匯率		貨幣總計數M2②③		存款 ②③ (新臺幣 億元)	放款與 投資 ②③ (新臺幣 億元)	重貼現率 ② (年息 百分比率)
	國 人 出 國 人 數	來 台 旅 客 人 數	直接稅 (%)	間接稅 (%)	新臺幣/ 美 元		新臺幣/ 日 圓	(新臺幣 億元)	年增率 (%)				
95年	8 671	3 520	1 600 804	60.4	39.6	2 661.5	32.65	0.2760	256 682	5.15	258 115	201 539	2.750
96年	8 964	3 716	1 733 895	63.1	36.9	2 703.1	32.49	0.2916	258 831	0.84	260 525	206 269	3.375
97年	8 465	3 845	1 760 438	65.1	34.9	2 917.1	32.91	0.3656	277 555	7.23	278 702	213 315	2.000
98年	8 143	4 395	1 530 282	62.4	37.6	3 482.0	32.08	0.3491	293 556	5.76	294 486	214 823	1.250
99年	9 415	5 567	1 622 244	62.1	37.9	3 820.1	30.42	0.3753	309 544	5.45	310 063	228 037	1.625
100年	9 584	6 087	1 764 611	62.1	37.9	3 855.5	30.32	0.3925	324 519	4.84	323 022	241 729	1.875
101年	10 240	7 311	1 796 697	4 031.7	29.08	0.3383	335 744	3.46	333 004	255 488	1.875
102年	11 053	8 016	1 834 124	59.5	40.5	4 168.1	29.82	0.2855	355 189	5.79	350 624	267 206	1.875
2月	967	572	65 065	60.8	39.2	4 040.8	29.71	0.3251	341 160	3.74	336 028	258 337	1.875
3月	815	759	126 032	33.7	66.3	4 018.9	29.87	0.3191	342 288	3.86	337 776	259 672	1.875
4月	898	692	101 623	36.6	63.4	4 015.9	29.58	0.3040	342 726	4.08	338 225	260 284	1.875
5月	853	618	293 781	64.2	35.8	4 066.2	29.97	0.2993	343 174	4.58	339 042	260 327	1.875
6月	1 003	638	324 480	93.5	6.5	4 066.1	30.03	0.3052	345 835	5.27	342 020	260 466	1.875
7月	1 089	635	97 871	7.3	92.7	4 091.2	30.02	0.3085	348 431	5.82	344 805	262 988	1.875
8月	1 022	687	91 214	72.9	27.1	4 093.9	29.97	0.3071	349 547	5.39	345 652	263 677	1.875
9月	978	674	196 612	52.5	47.5	4 126.1	29.62	0.3040	349 597	5.70	346 093	264 690	1.875
10月	1 007	679	126 436	80.1	19.9	4 156.0	29.44	0.3008	351 650	6.29	347 564	265 375	1.875
11月	863	731	170 207	46.8	53.2	4 155.6	29.64	0.2913	352 345	5.99	349 355	266 876	1.875
12月	805	804	120 477	67.0	33.0	4 168.1	29.82	0.2855	355 189	5.79	350 624	267 206	1.875
103年													
1月	856	667	126 424	34.9	65.1	4 169.4	30.34	0.2955	359 805	6.05	352 383	270 400	1.875
2月	960	752	68 256	71.0	29.0	4 179.8

年 (月) 別	財政、金融及景氣									物價指數年增率(%) (民國100年=100)			
	本國銀行 逾放 比率②④ (%)	股價指數 ⑤ (民國55年 =100)	國際收支餘額 (億美元)			景氣動向指標⑥		對策信號 判 斷 ⑦ (分)	躉售	消費者	進口	出口	
			經常帳	資本帳	金融帳	領先	同時						
95年	2.13	6 842.04	60.9	263.3	-1.2	-196.2	5.63	0.60	8.82	2.50
96年	1.84	8 509.56	-40.2	351.5	-1.0	-389.5	6.47	1.80	8.94	3.56
97年	1.54	7 024.06	262.7	275.1	-3.3	-16.6	5.14	3.52	8.84	-2.15
98年	1.15	6 459.56	541.3	429.2	-1.0	134.7	-8.73	-0.86	-9.60	-6.59
99年	0.61	7 949.63	401.7	398.7	-1.2	-3.6	5.46	0.96	7.04	2.02
100年	0.43	8 155.79	62.4	416.9	-1.2	-320.5	4.32	1.42	7.65	0.09
101年	0.40	7 481.34	154.8	506.7	-0.8	-316.7	-1.16	1.93	-1.28	-1.62
102年	0.38	8 092.77	113.2	573.8	0.1	-411.6	-2.43	0.79	-4.46	-2.06
2月	0.42	7 932.68	-	-	-	-	100.97	100.49	20	-2.28	2.96	-4.60	-2.63
3月	0.42	7 906.99	21.5	113.2	-0.2	-89.7	101.26	100.47	18	-3.08	1.36	-5.67	-2.74
4月	0.44	7 893.42	-	-	-	-	101.49	100.57	17	-3.73	1.05	-6.15	-2.83
5月	0.44	8 272.34	-	-	-	-	101.67	100.76	19	-3.54	0.74	-5.78	-2.66
6月	0.44	7 988.80	38.8	140.6	0.3	-74.2	101.85	100.96	23	-2.10	0.60	-3.36	-1.55
7月	0.45	8 101.91	-	-	-	-	102.14	101.15	20	-2.21	0.06	-4.13	-1.44
8月	0.44	7 932.02	-	-	-	-	102.51	101.41	20	-2.82	-0.78	-4.66	-2.03
9月	0.45	8 193.46	26.1	148.7	-0.1	-109.0	102.91	101.78	20	-2.57	0.84	-4.75	-1.86
10月	0.43	8 366.18	-	-	-	-	103.27	102.23	21	-1.84	0.64	-3.92	-1.53
11月	0.41	8 236.52	-	-	-	-	103.59	102.74	21	-0.93	0.68	-2.72	-0.45
12月	0.38	8 431.40	26.8	171.4	0.1	-138.8	103.91	103.26	24	-0.01	0.34	-0.98	0.31
103年													
1月	0.36	8 566.62	-	-	-	-	104.20	103.72	22	0.54	0.83	-0.41	1.37
2月	...	8 496.09	-	-	-	-	104.53	104.17	25	-0.48	-0.05	-1.47	0.10

附註：①為年度資料，其中89年度指88年下半年及89年度。②係年(月)底數。③自101年2月起，調整金融機構之分類及貨幣總計數M2定義；並追溯歷年資料。
④90年(含)起資料係廣義(原逾期放款加計應予觀察放款資料)逾放比率。⑤係月(年)平均數。⑥僅發布月資料。⑦藍燈(衰退)：16分以下；
黃藍燈(轉穩或衰退)：17~22分；綠燈(穩定)：23~31分；黃紅燈(轉熱或趨穩)：32~37分；紅燈(過熱)：38分以上；僅發布月資料。

中國統計學社

第 36 屆理事暨監事

理事長：鹿篤瑾

常務理事：黃文璋 黃吉實 蔡鴻坤 鄭清水

常務監事：鄭文淵

理事：石素梅 吳鐵肩 沈金祥 林麗貞 梁德馨 許玉雪

陳宏 陳昌雄 陳珍信 陳婉淑 陳麗霞 傅承德

彭賢明 曾勝滄 辜炳珍 黃冠華 黃提源 劉三錡

劉天賜 劉惠美 蔡美娜 鄭光甫 蕭興富 謝邦昌

羅昌南 蘇媛瓊

監事：伍家志 吳焄雯 李秋嫵 張惠菁 張雲濤 許瑞琳

黃怡婷 蔡宗儒

統計通訊稿約

- 一、刊登原則：本刊所登文章所需稿件為統計專載（針對某特定專題所發表之工作成果及研究心得）。
- 二、文字應流暢精確，以不超過 3,000 字為原則，數字請取 1 位小數。
- 三、翻譯稿請附原文，註明詳細出處，並請取得原著作所有權人同意授權。
- 四、來稿請註明作者姓名、職稱、服務機關。
- 五、來稿檔案格式為 word 檔，圖表請附原 excel 格式，以利統一修正格式。
- 六、本刊對來稿有刪改權，如不願被刪改者請先註明，未能刊登者，稿件恕不退還。
- 七、所投稿件一經發表，作者同意非專屬授權本社（作者仍擁有著作權），雙方權益另簽訂著作權同意書。
- 八、來稿請註明「統計通訊投稿」逕寄：臺北市廣州街 2 號 5 樓，中國統計學社編輯部陳國大先生(E-Mail: gwardar@dgbas.gov.tw)收。



統計通訊 = Newsletter of the Statistical Association.

— 第 1 卷第 1 期 (民 79 年 1 月)

— • -- 臺北市：中國統計學報雜誌，民 79

— 面， 公分

ISSN 1016-6171

1.中國 — 統計 — 期刊

514.025 ○

