

統計通訊

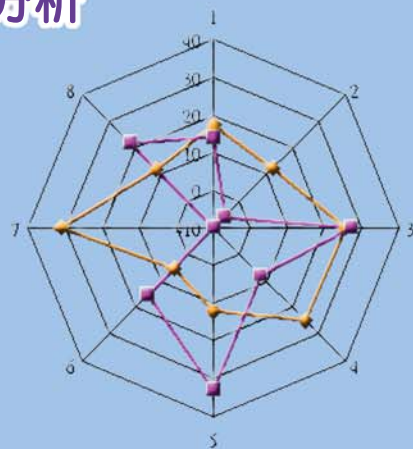
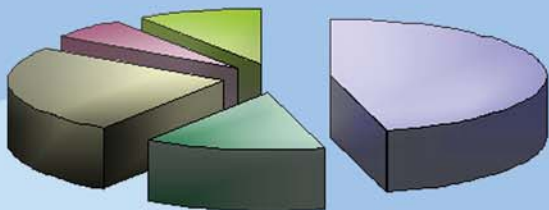
NEWSLETTER OF THE STATISTICAL ASSOCIATION

第25卷第6期 VOL. 25 NO. 6

【統計專載】

婦女婚育與就業情勢分析

近年各級學生輟學及休退學概況分析

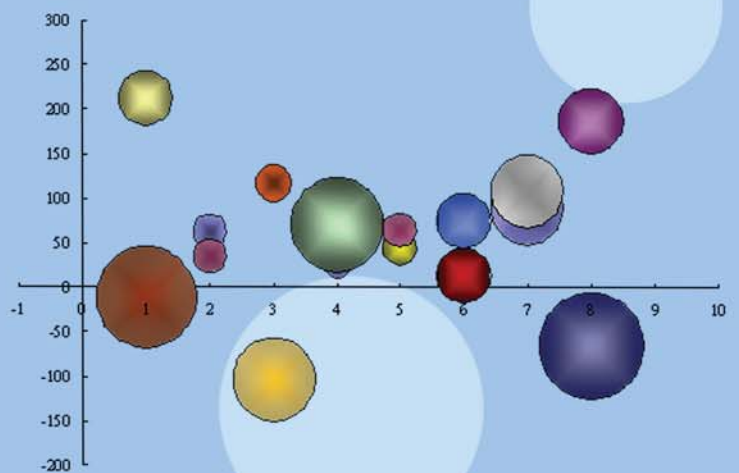
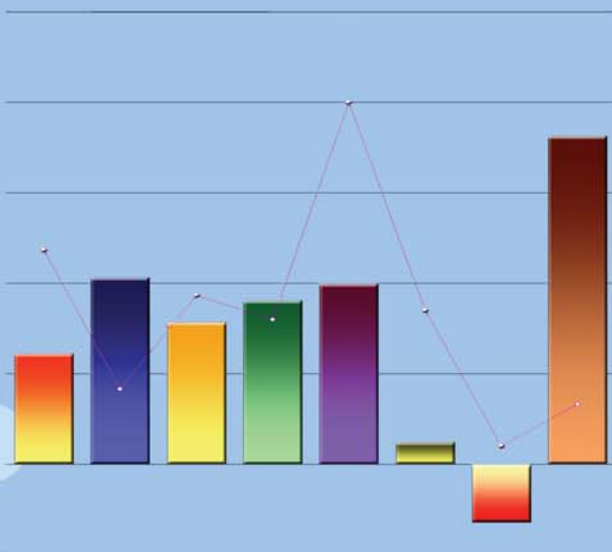


【統計專題分析】

我國中等以下學校學生視力概況

近年台灣地區觀光旅館營運概況

我國與東協六國貿易概況



中國統計學社

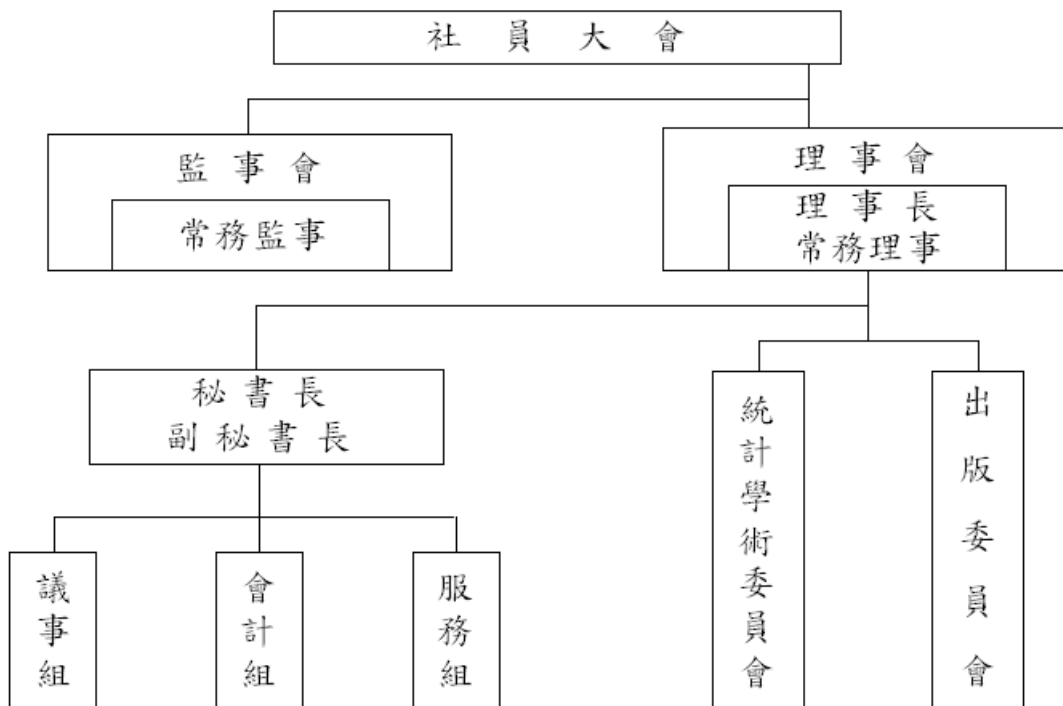
中國統計學社旨在弘揚統計學術，提供統計服務，並以研究統計學理及改良統計方法，促進統計發展為主要目的。本社在民國 19 年 3 月 9 日成立於南京，隨即依社章次第推展社務。政府播遷來台後，為恢弘統計學術功能，經籌備委員會積極策劃，迨民國 50 年完成在台復社，社務遂又陸續順利開展。

為配合推行社務需要，本社依章程在理事會下設統計學術委員會及出版委員會；另置秘書長、副秘書長各一人，下設議事、會計及服務等三組辦理社務有關事宜。本社每年召開社員大會一次，並常聯合有關學術機構共同舉辦各種統計學術研討會，邀請國內外統計學家發表最新統計論文。

在刊物出版方面，本社自民國 52 年 2 月創辦「中國統計學報」，即按季出刊；而後為充實內容，適時迅速提供最新資訊，復於民國 65 年 8 月及 69 年 3 月進行改版，由按季改為按月發行。為期本學報更具學術專業水準，在兼顧統計資訊傳播及服務社員原則下，自民國 79 年 1 月起再次改版，將統計理論、專題研究等部分單獨發行，仍名為「中國統計學報」，每半年出刊乙次，自民國 83 年起再改為按季出刊。另統計應用、統計實務、統計譯述、統計資料及統計消息等部分，則合併以「統計通訊」（原名「中國統計通訊」，101 年起改名）名稱按月發行。上述兩種刊物，與國外學術機構出版刊物定期交換，以加強推動國際統計事務，促進國際統計學術交流。

本社自成立以來，由於種種社務活動積極推展均著有成效，備受國內外學界重視與好評；今後，仍將秉持創社宗旨，積極策進統計學術研究，加速統計學術發展，激勵統計研究風氣，擴大統計服務層面，俾有效提升我國統計水準，提高我國在國際統計學界之地位。

組織系統圖



統計通訊

第 25 卷第 6 期

【統計專載】

- 02 婦女婚育與就業情勢分析 鄭彥煌
07 近年各級學生輟學及休退學概況分析 林效荷

【統計情報】

- 12 103 年中國統計學社論文獎甄選 張佩宜
13 第 23 屆南區統計研討會暨 2014 年中華機率統計學會年會及學術研討會

【統計專題分析】

- 14 我國中等以下學校學生視力概況 郭溫慈
16 近年台灣地區觀光旅館營運概況 廖美智
17 我國與東協六國貿易概況 林雅雯

【統計資訊與服務】

- 18 重要經社指標

中華民國 79 年 1 月創刊

中華民國 103 年 6 月 1 日出刊

發行所／中國統計學社、中國主計協進社

理事長／鹿篤瑾

總編輯／蔡鴻坤

編輯／陳國大

社址／台北市廣州街 2 號

電話／(02) 2380-3535

郵撥帳號／0004130-8

帳號：中國統計學社

行政院新聞局出版事業登記證/局版台誌第 8065 號

中華郵政台北雜字第 1931 號執照登記為雜誌交寄

稿件一經發表，作者同意非專屬授權本社（作者仍擁有著作權）。

婦女婚育與就業情勢分析

鄭彥煌

主計總處國勢普查處科員

壹、前言

由於教育程度提高與社會型態轉變，女性人力素質及就業競爭力均呈顯著提升，惟婦女一旦結婚、生育（懷孕），常因家務與子女之因素而中斷原有之工作，致已婚婦女之勞動參與模式與歷程較男性或未婚女性更值關注。有鑑於此，本文以 102 年 8 月行政院主計總處辦理之「婦女婚育與就業調查」資料，分析婦女勞動參與及婚育前後與就業間聯繫情形，俾深入探討婦女勞動市場現況，提供政府決策及各界應用參考。

貳、勞動參與情形

一、15 至 64 歲已婚女性之婚前工作比率為 83.4%；目前則降為 55.9%

102 年 8 月 15 至 64 歲已婚女性計 537 萬 2 千人，其中婚前工作比率為 83.4%，目前工作比率為 55.9%，分別較 20 年前增加 6.8 與 7.3 個百分點。就教育程度觀察，兩者就業情形均隨教育程度之提高而愈形普遍，惟各學歷女性目前工作比率均較婚前工作比率為低。若就女性工作者之職業別觀察，婚前以從事生產操作及勞力工居多，婚後則以從事服務及銷售工作人員為主。

表 1 15 至 64 歲已婚女性之婚前與目前工作比率

單位：%

	總計		國中及以下		高中（職）		大專及以上	
	婚前工作 比率	目前工作 比率	婚前工作 比率	目前工作 比率	婚前工作 比率	目前工作 比率	婚前工作 比率	目前工作 比率
82 年	76.6	48.6	70.5	44.4	87.7	51.3	91.0	71.7
92 年	80.8	50.5	71.4	40.4	87.0	55.5	92.6	66.4
95 年	84.4	52.6	75.5	40.9	89.0	57.0	93.3	67.0
99 年	83.8	54.5	72.6	41.4	87.0	57.0	93.4	67.1
102 年	83.4	55.9	69.9	42.5	84.9	58.2	92.8	64.6

二、有工作已婚女性以婚前至今一直有工作者逾半數計占 57.2%；無工作者則以曾因結婚離職至今一直未工作者占 28.4% 最多

15 至 64 歲已婚女性中，有工作者計 300 萬 4 千人，其中婚前至今一直有工作者占 57.2% 最多，曾因結婚或生育（懷孕）離職但已恢復工作者則分別占 12.8% 與 11.4%；無工作者計 236 萬 7 千人，其中曾因結婚或生育（懷孕）離職至今一直未工作者分別占 28.4% 與 16.7%，兩者合計逾 4 成，顯示結婚與生育（懷孕）因素對女性勞動力流失影響頗鉅。

圖 1 15 至 64 歲目前有工作已婚女性
過去就業經歷
民國 102 年 8 月

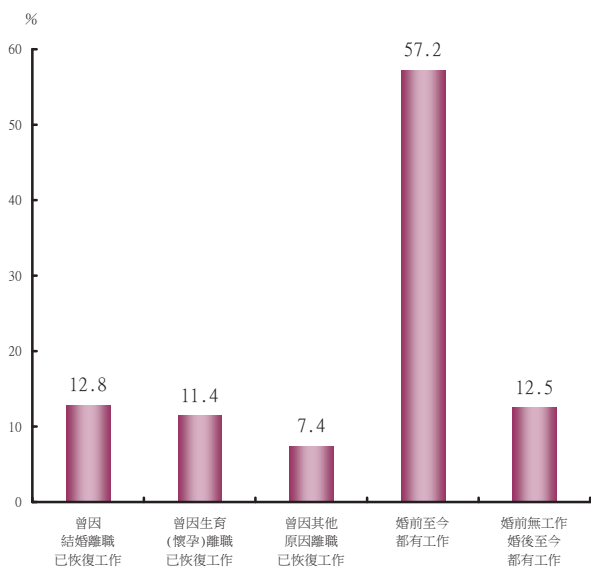
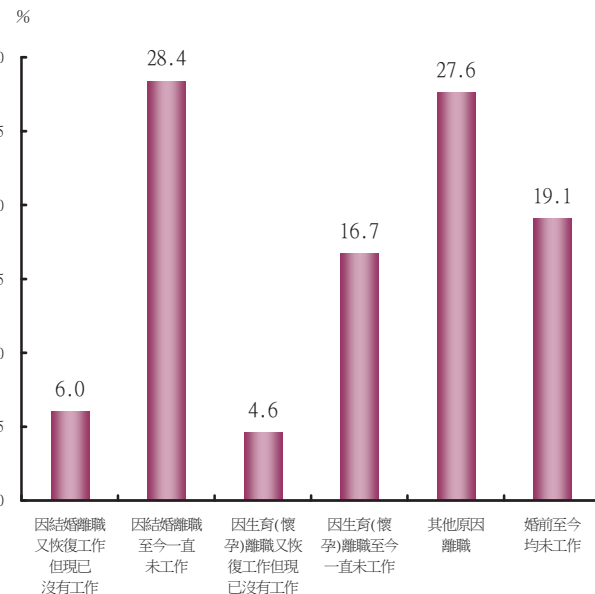


圖 2 15 至 64 歲目前無工作已婚女性
過去就業經歷
民國 102 年 8 月



註：曾經因為結婚、生育（懷孕）與其他原因離職之已婚女性，原因別可重複列計，各細項合計數大於 100。

三、有工作已婚女性未來打算換工作或停止工作者分占 2.0%與 1.1%

15 至 64 歲目前有工作已婚女性中，打算換工作者計 6 萬人或占 2.0%，其中以欲增加收入者為主；至於打算停止工作者，有 3 萬 2 千人或占 1.1%。就教育程度別觀察，打算換工作者所占比率以高中（職）程度者之 2.3%較高；打算停止工作者所占比率則以國中及以下程度者之 1.7%較高。

表 2 15 至 64 歲目前有工作已婚女性打算換工作或停止工作情形

民國 102 年 8 月

單位：%

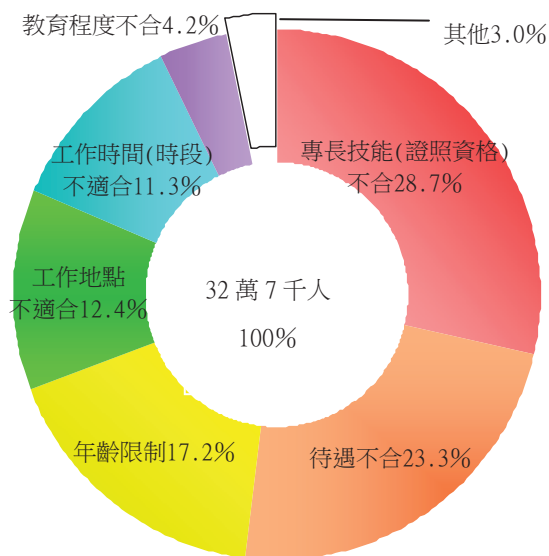
	總計 (千人)	打算換工作						打算停止工作		不打算換工作 或停止工作		
		計			更換 職位	增加 收入	想從事部 分時間、 臨時性或 人力派遣 工作	其他	人數 (千人)	占 15 至 64 歲 已婚工 作女性 比率	人數 (千人)	占 15 至 64 歲 已婚工 作女性 比率
		人數 (千人)	占 15 至 64 歲 已婚工 作女性 比率	百分比								
總計	3,004	60	2.0	100.0	58.7	86.5	13.6	3.5	32	1.1	2,913	96.9
年齡												
15~24 歲	14	-	-	-	-	-	-	-	-	-	14	100.0
25~49 歲	2,105	51	2.4	100.0	57.0	85.2	14.8	3.9	13	0.6	2,042	97.0
50~64 歲	885	9	1.0	100.0	68.6	93.8	6.5	1.1	19	2.1	857	96.9
教育程度												
國中及以下	648	11	1.7	100.0	52.9	85.2	15.8	0.9	11	1.7	626	96.6
高中（職）	1,160	27	2.3	100.0	61.0	91.6	12.3	2.1	9	0.8	1,125	97.0
大專及以上	1,196	22	1.9	100.0	59.0	81.2	14.0	6.3	12	1.0	1,162	97.1

註：打算換工作者之原因別可重複列計，各細項合計數大於 100。

四、無工作女性在過去一年曾經尋職者計 32 萬 7 千人，其找不到理想工作之主因為「專長技能（證照資格）不合」

15 至 64 歲目前無工作女性中，在過去一年曾經尋職者計 32 萬 7 千人或占 8.6%，就未找到理想工作之最主要原因觀察，以「專長技能（證照資格）不合」者居多，占 28.7%，「待遇不合」者 23.3% 居次，「年齡限制」者亦占 17.2%。就年齡層觀察，15 至 39 歲女性多面臨「專長技能（證照資格）不合」與「待遇不合」問題，40 歲以上女性尋職時之最大障礙主要是「年齡限制」。按教育程度別觀察，低教育程度者往往受限於年齡，高教育程度者則多為專長技能不合與待遇因素。

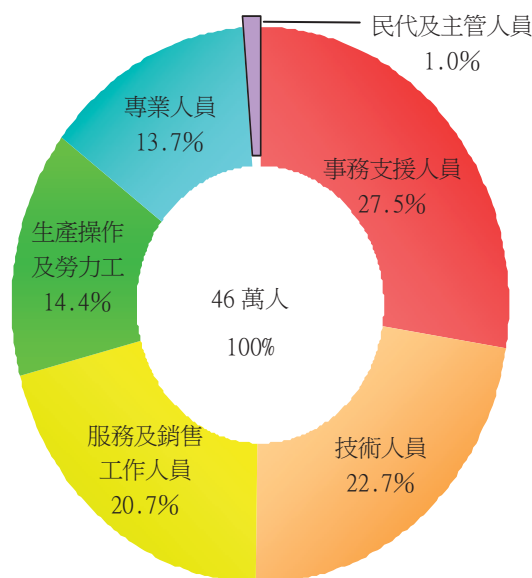
圖 3 15 至 64 歲目前無工作女性在過去一年曾尋職卻未找到理想工作之主因
民國 102 年 8 月



五、無工作而未來一年有工作意願之女性計 46 萬人，希望從事之職業以事務支援人員最多

15 至 64 歲無工作女性中，未來一年有工作意願者計 46 萬人或占 12.1%，其中以 25 至 49 歲與大專及以上程度者居多，分別為 29 萬 1 千人與 25 萬 4 千人；就希望從事之職業觀察，以事務支援人員最多，計占 27.5%；技術人員與服務及銷售工作人員亦分占 22.7% 與 20.7%。無工作且未來一年亦無工作意願之女性計 332 萬 8 千人，其不願從事工作之原因以「求學或受訓」為主，占 31.3%，其次為「家庭經濟尚可，不需外出工作」，占 29.8%；其中已婚女性主要因「家庭經濟尚可」與「需要照顧子女」而未外出工作，分別占 45.1% 與 20.4%。

圖 4 15 至 64 歲目前無工作而未來一年有工作意願之女性希望從事之職業
民國 102 年 8 月



參、婚育（懷孕）前後與就業間聯繫情形

一、已婚女性結婚離職率為 26.8%；復職率為 44.0%，復職間隔平均約為 7 年 1 個月

102 年 8 月 15 至 64 歲曾因結婚離職之已婚女性計 120 萬 1 千人，占婚前有工作女性之比率（結婚離職率）為 26.8%，該比率隨教育程度之提高而呈下降；就離職前之工作型態、職業、從業身分與工作年資觀察，以部分時間、臨時性或人力派遣工作者、農事生產人員、無酬家屬工作者與工作未滿 1 年者之結婚離職率較高。曾因結婚離職且曾復職之已婚女性計 52 萬 9 千人，復職率為 44.0%，係近 20 年來次高水準，復職間隔平均約為 7 年 1 個月，且隨女性年齡之增加而延長，隨教育程度之提升而縮短。就因結婚離職女性之離職原因而言，以「準備生育（懷孕）」所占比率 63.2% 最高；另就復職原因觀察，則以「負（分）擔家計」占 70.1% 為主。

表 3 15 至 64 歲已婚女性曾因結婚離職者之復職情形

民國 102 年 8 月

單位：%

	總計				曾恢復		未曾恢復
	人數 (千人)	占 15 至 64 歲 已婚女性比率		百分比	平均復 職期間 (月)		
		結婚離職率					
總計	1,201	22.4	26.8	100.0	44.0	85.5	56.0
年齡							
15~24 歲	2	7.3	12.9	100.0	8.1	4.0	91.9
25~49 歲	555	18.3	21.5	100.0	46.3	69.5	53.7
50~64 歲	644	27.7	34.1	100.0	42.1	100.7	57.9
教育程度							
國中及以下	452	29.7	42.5	100.0	44.2	100.8	55.8
高中（職）	502	25.2	29.7	100.0	47.0	84.6	53.0
大專及以上	246	13.3	14.3	100.0	37.6	54.7	62.4

註：結婚離職率係指曾因結婚離職者占婚前有工作者比率。

二、已婚女性生育（懷孕）第 1 胎離職率為 21.0%；曾因生育（懷孕）離職之復職率為 53.3%

15 至 64 歲曾因生育（懷孕）離職之已婚女性計 84 萬 6 千人，其中於生育（懷孕）第 1 胎離職者計 67 萬 7 千人或占婚後至生（懷）第 1 胎曾工作女性之 21.0%〔生育（懷孕）第 1 胎離職率〕，且其比率多隨教育程度之提高而下降。曾因生育（懷孕）離職爾後復職者計 45 萬 1 千人，復職率達 53.3%，平均復職間隔約 6 年 6 個月，且隨女性年齡之增加而延長，隨教育程度之提升而縮短。曾因生育（懷孕）離職女性之離職原因，以「照顧子女」最高，達 70.6%；另就復職原因觀察，以「負（分）擔家計」占 68.8% 為主。

表 4 15 至 64 歲已婚女性曾因生育（懷孕）離職者之復職情形

民國 102 年 8 月

單位：%

	總計				曾恢復		未曾恢復
	人數 (千人)	占 15 至 64 歲 已婚女性比率		百分比	平均復 職期間 (月)		
		生育（懷孕） 第 1 胎離職率					
總計	846	15.8	21.0	100.0	53.3	77.9	46.7
年齡							
15~24 歲	4	17.8	44.1	100.0	53.2	24.1	46.8
25~49 歲	507	16.7	21.3	100.0	51.9	67.7	48.1
50~64 歲	336	14.5	20.5	100.0	55.5	93.1	44.5
教育程度							
國中及以下	207	13.6	25.2	100.0	57.3	94.1	42.7
高中（職）	340	17.0	22.7	100.0	58.2	81.9	41.8
大專及以上	299	16.2	17.4	100.0	45.1	58.0	54.9

註：生育（懷孕）第 1 胎離職率係指曾因生育（懷孕）第 1 胎離職者占婚後至生（懷）第 1 胎曾工作者比率。

肆、結語

綜上所述，近年來女性勞動力參與率雖呈逐漸上升趨勢，惟結婚、生育（懷孕）仍為影響女性就業意願之重要因素。由 102 年 8 月「婦女婚育與就業調查」統計結果顯示，5 成 6 曾因結婚離職與 4 成 7 曾因生育（懷孕）離職之 15 至 64 歲已婚女性就此退出勞動市場，人力之流失殊為可觀。因此，如何建構完善的托兒育嬰制度，打造工作與家庭得以兼顧之友善職場環境，使婦女於經歷結婚、生育（懷孕）人生關鍵階段，仍願意選擇持續參與勞動市場，實為未來亟須努力之方向。

近年各級學生輟學及休退學概況分析

林效荷

教育部統計處研究助理

壹、前言

教育的重要性，除展現於總體層面，促進一個國家的經濟發展、政治民主、文化傳承、社會流動與社會和諧以外，就個體層面而言，教育的意義則在於開發智能、開啟機會與增加發展的可能性，同時幫助個人陶冶性情，面對人生，教育因而成為形塑民眾幸福感的主要面向。我國以「成就每一個孩子」作為推動十二年國教之目標，美國強調「把每個小孩帶上來」(No child left behind)，均是著眼於教育對每一個孩童具有無可取代的重要性。因此，即使在國內國民教育粗在學率已然大幅提高至逼近 100%，為數不多的中輟學生之受教權益仍不容忽視。而高中職以上，尤其大專校院近年休退學生人數均占相當比率，此種正規學習歷程的中斷，不僅可能影響學生個人的生涯發展，也隱含人力與教育資源的浪費，究係志趣不合、經濟因素使然或轉學他校，均頗值探究，故本文將針對國內各教育階段學生之非典型流向，包含國中小輟學、高中職及大專校院休退學等加以分析，以勾勒其重要變化態勢及形成因素。

貳、國中小

一、國中小學生輟學情形改善，復學率亦升抵 8 成 5

依據「國民中小學中途輟學學生通報及復學輔導辦法」規定，「中輟生」係指 6 歲至 15 歲學生有未經請假、不明原因未到校上課達 3 日以上（含轉學時未向轉入學校報到者）。根據統計，國中小學生輟學人數於 93 學年曾高達 8 千餘人（國中 6,750 人、國小 1,418 人），之後轉呈下降，96~100 學年大致介於 5,000~5,800 人，101 學年首度低於 5 千人，降為 4,406 人（國中 3,918 人、國小 488 人），輟學率 0.20%，較 93 學年之 0.28% 減少 0.08 個百分點，其中原住民學生輟學率 0.82%，相對較高。中輟情況在國中階段多於國小階段，人數占近 9 成，101 學年國中輟學率 0.46%，遠高於國小之 0.04%（表 1）。101 學年復學人數 3,735 人，復學率達 8 成 5，學年結束時仍在輟的學生僅 814 人。

表 1 國中小輟學人數及比率

單位：人；%

學年度	輟學人數				輟學率			
	國中小	原住民	國中	國小	國中小	原住民	國中	國小
93	8,168	1,118	6,750	1,418	0.28	1.51	0.71	0.07
96	5,768	762	4,740	1,028	0.21	1.02	0.50	0.06
97	5,043	696	4,221	822	0.19	0.94	0.45	0.05
98	5,131	717	4,318	813	0.20	0.95	0.46	0.05
99	5,639	808	4,935	704	0.23	0.91	0.53	0.05
100	5,379	803	4,792	587	0.23	1.06	0.55	0.04
101	4,406	603	3,918	488	0.20	0.82	0.46	0.04

若依縣市觀察，101 學年度中輟人數前 5 縣市分別為：新北市 1,038 人、桃園縣 520 人、高雄市 449 人、臺中市 409 人、臺北市 268 人，此與其學生人數較多有關係，其中新北市占總輟學生 23.6%，至於輟學率則以原住民人口較密集之臺東及花蓮縣（各 0.41% 及 0.36%）最高，惟屬都會型的基隆市近年亦均在前 5 之列，殊值注意，101 學年為 0.32%。

二、輟學生來自弱勢家庭有漸增趨勢，新移民及隔代教養升幅最大

101 學年國中小輟學生家庭背景以單親比率達 58.3% 最高；身分為原住民者占 13.7%，屬隔代教養者占 11.1%，父（母）為外籍配偶（含中國大陸）占 7.1%，三者共占 31.9%，與 93 學年比較，8 年來上升 9.1 個百分點。

國小學生中輟原因較為單一，101 學年有 8 成來自家庭因素，影響國中輟學原因相對複雜，以個人因素約占一半為主。國中小併計，輟學原因以個人因素居多，占 49.1%，生活作息不正常為主要來源；家庭因素其次，占 23.4%，父（母）或監護人管教失當情形最多；再次為社會因素，占 15.2%，多受校外不良朋友引誘造成（表 2）。

表 2 國中小中輟生家庭背景、身分結構及輟學原因

單位：%

	家庭背景			身分結構		輟學原因	101 學年度	
	93 學年	101 學年		93 學年	101 學年		國中	國小
單親	46.5	58.3	外籍配偶	1.6	7.1	個人	53.4	14.6
雙親	51.2	39.4	隔代教養	7.5	11.1	家庭	16.4	79.7
失親	2.3	2.3	原住民	13.7	13.7	學校	12.5	1.4
			其他	77.2	68.1	社會	16.7	3.1

說明：外籍配偶係指父（母）為外籍配偶。

參、高中職

一、高職休學率小幅走升，因經濟困難休學率為高中 2.8 倍

高中職休學人數近 5 年約介於 10,000~11,000 人，平均休學率 1.4%，高職休學情形較高中嚴重且呈現緩步遞增，101 學年高職休學人數為 7,067 人，為高中 3,598 人的 2 倍，休學率為 1.9%，高出高中 1 個百分點，差距漸有拉大（表 3）。

表 3 高中職休學人數、比率及休學原因

單位：%

學年	休學人數			休學率（%）			休學原因	101 學年	
	高中職	高中	高職	高中職	高中	高職		高中	高職
97	10,343	3,937	6,406	1.37	0.97	1.85	志趣不合	33.2	57.0
98	10,055	3,658	6,397	1.33	0.91	1.80	經濟困難	2.3	6.5
99	10,300	3,520	6,780	1.35	0.88	1.87	出國	21.7	2.0
100	11,008	3,808	7,200	1.43	0.95	1.96	因病	15.5	8.9
101	10,665	3,598	7,067	1.38	0.89	1.91	其他	27.3	25.6

說明：1. 高中包含普通科及綜合高中，高職為職業科。

2. 休學人數計算該學期新增休學人數，不包括以前年度尚未復學者。

3. 「其他」含兵役因素休學。

101 學年高中、職休學原因均以志趣不合為主，分別占 33.2%及 57.0%，因經濟困難而休學比率則逐年減少，惟在高職生占比 6.5%，明顯大於高中之 2.3%；另「出國」為高中生休學之第二大原因，占 2 成 2（779 人），出國的原因包括遊學、散心、移民國外、隨父母到外工作或出國唸書等。

二、高職退學率為高中 3.9 倍，休學期滿被退學占 3 成

高中職退學人數跳動相對較大，101 學年為 7,855 人，逾 3/4 集中於高職，其退學率 1.7%為高中（0.4%）的 3.9 倍。高中生退學原因以自動退學及休學期滿為主，比重各為 29.2%及 33.2%，高職生則以自動退學居多，占近 5 成，休學期滿次之，占 3 成；值得注意的是，不論高中或高職，退學原因 3 成均來自休學期滿，顯示學生申請休學隱藏逸出正規教育體系的風險。

高中職學生因學業成績未達標準而重讀者，近兩年明顯上升，102 學年增至 2,178 人（高中 1,110 人、高職 1,068 人），與上學年比較，人數增長 6 成 4 來自於高職（表 4）。

表 4 高中職退學人數、比率及重讀人數

單位：人；%

學年	退學人數			退學率（%）			重讀生		
	高中職	高中	高職	高中職	高中	高職	高中職	高中	高職
97	7,989	1,931	6,058	1.06	0.48	1.75	1,048	700	348
98	8,710	2,418	6,292	1.15	0.60	1.77	1,263	913	350
99	9,462	2,151	7,311	1.24	0.54	2.02	1,255	770	485
100	8,290	1,949	6,341	1.08	0.48	1.73	1,472	878	594
101	7,855	1,717	6,138	1.02	0.43	1.66	1,848	990	858
102	2,178	1,110	1,068

說明：1.高中包含普通科及綜合高中，高職為職業科。

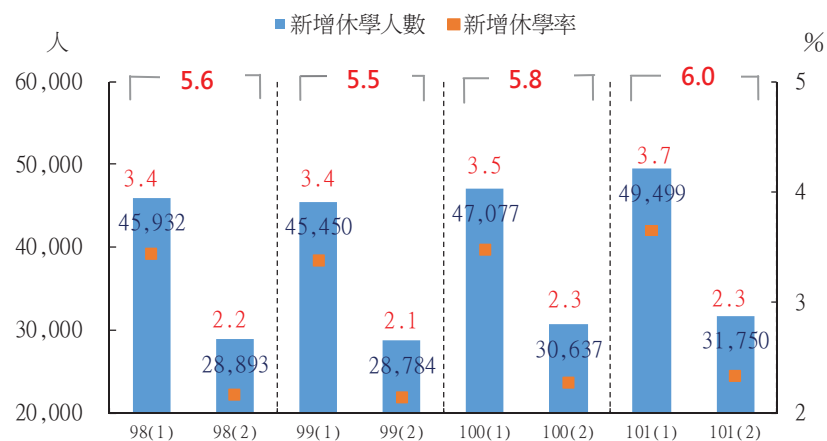
2.重讀生係指學生學年成績（補考後）不及格科目學分數，逾當學年學分數二分之一而重讀者。

肆、大專校院

一、大專校院休學人數續增，因工作考量而休學比重占 2 成居首

101 學年大專校院新辦理休學計 8.1 萬人（第 1 學期 49,499 人、第 2 學期 31,750 人），較 100 學年增 3,535 人或 4.5%（圖 1），其中研究所在職專班及學士班日間部增幅最大，兩者均為 8.1%（各增 668 人、2,177 人），休學主因分別為工作需求（占 48.6%）及學業志趣（占 25.8%）。以新增休學人數占總學生之比率觀察，近年大專新增休學率介於 5.5~6.0%，第 1 學期休學率通常高於第 2 學期。

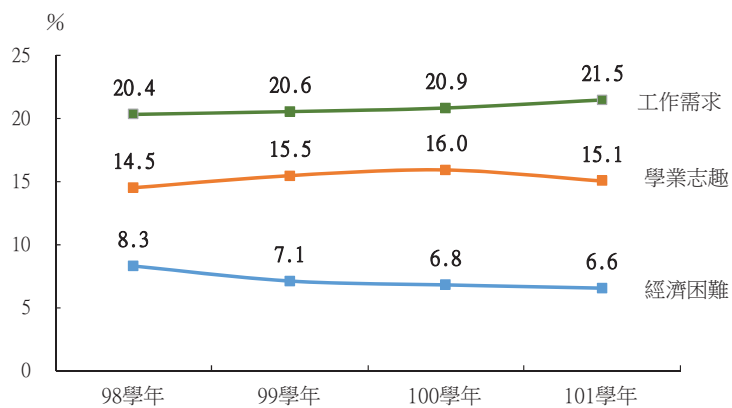
圖 1 大專校院新增休學人數及比率



說明：98（1）、98（2）分別表示 98 學年上下學期。

不同學制的休學率存在差異，近年以研究所最高（約 15%），夜間專科及學士班介於 7~9%，日間專科及學士班 3~4%最低。若依公私立觀察，公立學校新增休學比率為 7.2%，高於私立學校之 5.4%，其原因為公立學校之學生結構中，研究生所占比重較大，而研究生之休學率較高所致。

圖 2 大專生新增休學主要原因



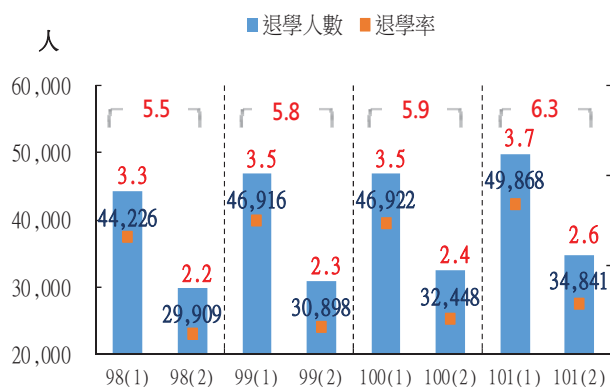
101 學年整體休學原因以工作需求居首，占 21.5%，學業志趣次之，占 15.1%，經濟因素比重由 98 學年之 8.3%遞減至 6.6%，降幅 1.7 個百分點，其中私立學校因經濟困難休學比率為 7.8%，高於公立學校之 4.7%（圖 2）。

二、101 學年大專校院退學生 8.5 萬名，夜間專科平均每 20 人有 3 人退學

大專校院學生退學情況逐年增加，人數由 98 學年 7.4 萬人增至 101 學年 8.5 萬人，退學比率由 5.5%緩升至 6.3%（圖 3）。依公私立觀察，近年私立學校學生退學率普遍較公立學校高 2~3 個百分點；按性別區分，男性學生退學比率高出女性 1~2 個百分點；按學期觀察，因轉學、重考等情形（歸類於因志趣不合而退學）多發生於第 1 學期，故比率高於第 2 學期。

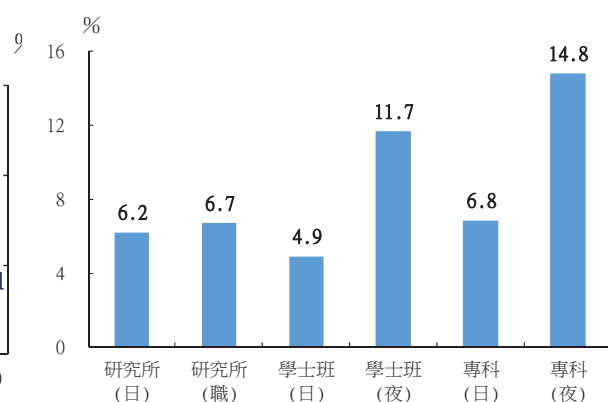
退學原因方面，101 學年逾期未註冊、休學逾期未復學而被退學之比重為 44.8%，其餘依序為因志趣不合 26.5%、學業成績 16.2%、其他因素 11.5%、操行成績 1.0%。不同學制的退學率存在差異，夜間專科退學率達 14.8%，夜間學士班 11.7%次之，以逾時未註冊及休學逾期而被退學為主；日間學士班 4.9%最低，因志趣不合退學居多（圖 4）。

圖 3 大專校院退學人數及比率



說明：98（1）、98（2）分別表示 98 學年上下學期。

圖 4 101 學年大專生退學率（按學制分）

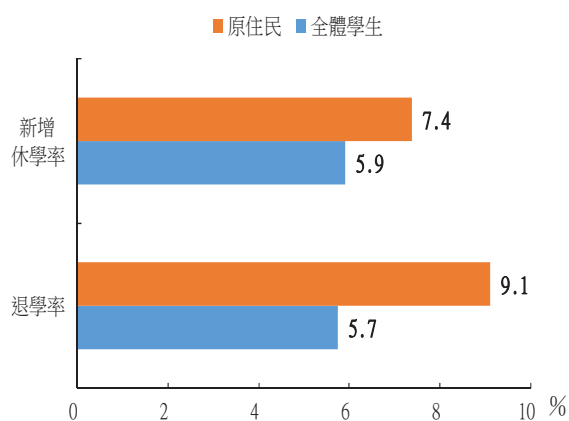


三、原住民大專生休、退學情形甚於全體，近 4 年平均高 1.5 個及 3.4 個百分點

原住民大專生 101 學年新增休學 1,821 人，較 100 學年增 186 人；近 4 年平均新增休學率 7.4%，高出全體學生 1.5 個百分點；按休學原因觀察，因工作需求而退學，占 16.8%，其次為學業志趣，占 15.7%，第三則為經濟因素，占 12.9%，約全體學生 2 倍。

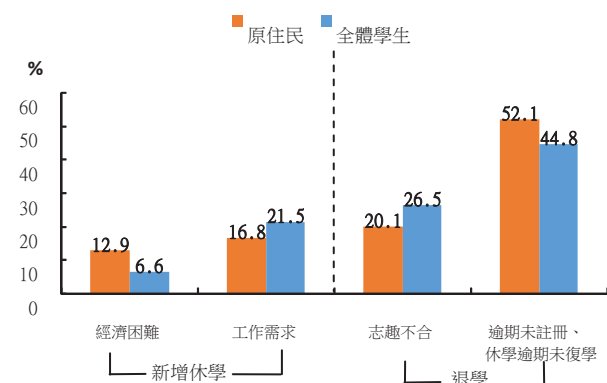
原住民近 4 年平均退學率 9.1%，遠高於全體學生之 5.7%，101 學年共 2,403 人退學，較上學年增加 411 人；按退學原因觀察，以逾時未註冊、休學逾期未復學，占 52.1% 最高，志趣不合則為主要實質因素，占 20.1%，學業成績占 15.7%。近 4 年平均每年約有 3,500 名（101 學年為 4,224 人）原住民大專生休、退學（圖 5、圖 6）。

圖 5 原住民大專生近 4 年平均休退學率



說明：1. 數據為 98~101 學年休、退學率之平均值。
2. 學期內新增休學人數，不含之前學期續休者。

圖 6 101 學年新增休學及退學主因



說明：新增休學原因，尚有學業志趣、生病、懷孕及育嬰等因素；退學原因，尚有學業成績、操行成績等因素。

伍、結語

國中小輟學率仍屬低穩，加上高復學率，國內兒童失學問題並不嚴重，惟高度集中於弱勢家庭，其中來自新移民及隔代教養者升速加快，須予注意。高中職及以上學校學生休學期滿未復學情形普遍，成為退學主因，顯示申請休學隱含脫離學習常軌之風險；尤以高職體系學生因所具備技能相對不足，極易在就業市場淪為弱勢，其休學率雖不高，但近年似有小幅攀升跡象，後續走勢仍應列為觀察重點。由於高中職及大專生休退學對個人、家庭及社會均造成一定損失，基於其背後實質因素均以「志趣不合」為主，未來透過建構適性發展之學習環境，提供更多學習選擇機會，應有助於學生如期完成其學業歷程，從而降低休退學率。

103 年中國統計學社論文獎甄選

張佩宜
統計學術委員會

本社為鼓勵碩士生統計研究興趣，提高統計學術水準，自民國 76 年起開辦「中國統計學社論文獎」甄選活動。今(103)年度的論文獎甄選活動已經開始！歡迎統計及相關系所碩士班在學學生或剛畢業者踴躍參加，報名資格、方式和給獎標準詳如下表！

103年中國統計學社論文獎甄選

報名資格：

凡 102 學年度為本社團體社員之國內各大學統計及相關系所碩士班在學或畢業生之論文，屬於統計方法之應用及統計理論研究，且未領有其他獎學金者，均可申請。

報名方式：

請各系(所)有意願且符合規定之碩士班在學或畢業生，經由 2 位老師推薦(含指導老師)，填妥申請書並檢附畢業論文及電子檔案(PDF 檔)各乙份，自即日起至 7 月 31 日前函送本社統計學術委員會彙辦(請註明參加「中國統計學社論文獎」甄選，地址：臺北市中正區廣州街 2 號 6 樓，電話：(02) 23803522 張佩宜小姐)，相關檔案文件請逕至本社網站(<http://www.stat.org.tw>)下載。

給獎標準及名額：

論文獎採公開評審方式，優等至多 6 名，其中得以 1 名為最優，最優發給獎金 3 萬元及獎牌；優等發給獎金 2 萬元及獎牌；另擇優選取佳作數名，頒發獎牌，並於本社今(103)年底社員大會中頒發。

歡迎您踴躍參加

第23屆南區統計研討會

暨2014年中華機率統計學會年會及學術研討會

2014/06/27-28

● 國立東華大學應用數學系

- 研討主題：工業統計、生物統計、生物資訊、貝氏統計、社會統計、空間統計、抽樣調查、品質管制、政府統計、時間數列、財務統計、統計計算、資料採礦、教育統計、實驗設計、數理統計、機率理論、應用機率、隨機過程、非參數統計、非參數迴歸、統計機器學習等。

● 邀約演講主題Highlight

BIG DATA FORUM：林共進教授 (PENN STATE UNIV.) 及討論學者。

C.Z.WEI MEMORIAL SESSION：紀念魏慶榮教授逝世十周年，

預定有 TZE LEUNG LAI (STANFORD UNIV.) 等國內外學者演講。

CIPS (中華機率統計學會) 與 IASC-RS SESSIONS：日、韓及國內外學者。

R 語言的實戰與應用：張家齊，TAIWAN R USER GROUP 創辦人，安排之演講。

統計所職涯/生涯分享：胡賦強博士，國際哈佛(統計)科技顧問有限公司負責人。

- 重要日期：早鳥報名與論文截稿：5月19日，

網路報名截止：5月31日，

事前繳費截止：6月20日。

- 研討會網頁：<http://www.cips.org.tw/stsc23/>。

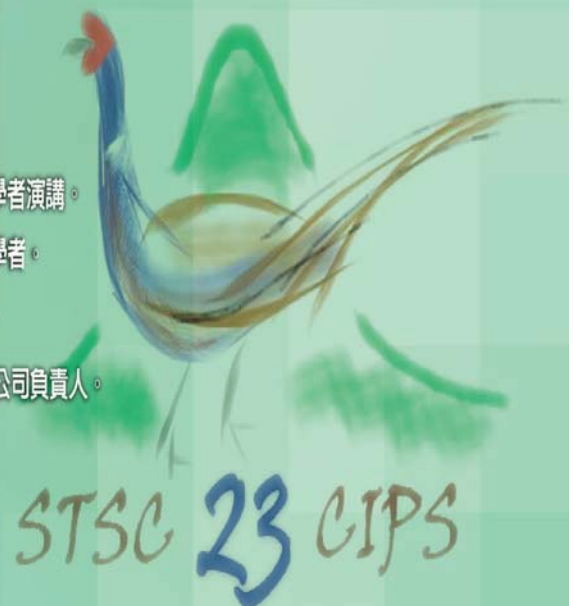
- 聯絡資訊：中華機率統計學會(報名/繳費)

石佳鑫 02-6614-5691 cips.stat@stat.sinica.edu.tw

東華(住宿/交通/會務)

駱星羽 03-863-3514 SYLuo@mail.ndhu.edu.tw

鍾雅蓉 03-863-3513 ya@mail.ndhu.edu.tw



議程委員：黃文璋、羅夢娜、溫敬杰、黃郁芬、李榮銘、郭美惠、銀慶剛、張源俊

會務委員：曹振海、曾玉玲、趙維雄、吳章瑩

主辦單位：國立東華大學應用數學系、中華機率統計學會

協辦單位：科技部數學研究推動中心、中央研究院統計科學研究所、中國統計學社，

張文豹文教基金會社、國立東華大學(理工學院，管理學院，研發處)

我國中等以下學校學生視力概況

郭溫慈

教育部統計處科員

性別、地區及年級別之學生視力不良比率

單位：%

		國小	國中	高中職 ^①
90 學 年	總計	34.8	65.0	78.0
	按性別			
	男	32.7	60.5	74.3
	女	37.1	69.8	81.9
	按區域(97學年) ^②			
	北部區域	48.7	72.0	82.3
	中部區域	46.9	71.8	82.1
	南部區域	44.6	69.5	76.2
	東部及離島	33.4	55.0	70.0
	按年級			
	1年級(7年級)	24.0	58.3	76.8
	2年級(8年級)	27.1	65.5	77.9
	3年級(9年級)	32.1	71.5	79.3
	4年級	36.7	-	-
5年級	42.0	-	-	
6年級	47.0	-	-	
102 學 年	總計	48.1	73.5	82.4
	按性別			
	男	47.3	71.3	80.3
	女	49.0	76.0	84.8
	按區域			
	北部區域	49.5	74.9	83.7
	中部區域	48.7	74.4	83.7
	南部區域	46.3	71.8	80.5
	東部及離島	36.4	60.5	70.1
	按年級			
	1年級(7年級)	27.3	69.7	81.5
	2年級(8年級)	35.1	73.8	82.5
	3年級(9年級)	44.2	77.1	83.2
	4年級	52.3	-	-
5年級	59.5	-	-	
6年級	64.9	-	-	

說明：1. 視力不良係指一眼裸視視力未達 0.9 者。

2. 北部區域包含：新北市、臺北市、桃園縣、宜蘭縣、新竹縣、新竹市及基隆市。

中部區域：苗栗縣、臺中市、彰化縣、雲林縣及南投縣。

南部區域：嘉義市、嘉義縣、臺南市、高雄市及屏東縣。

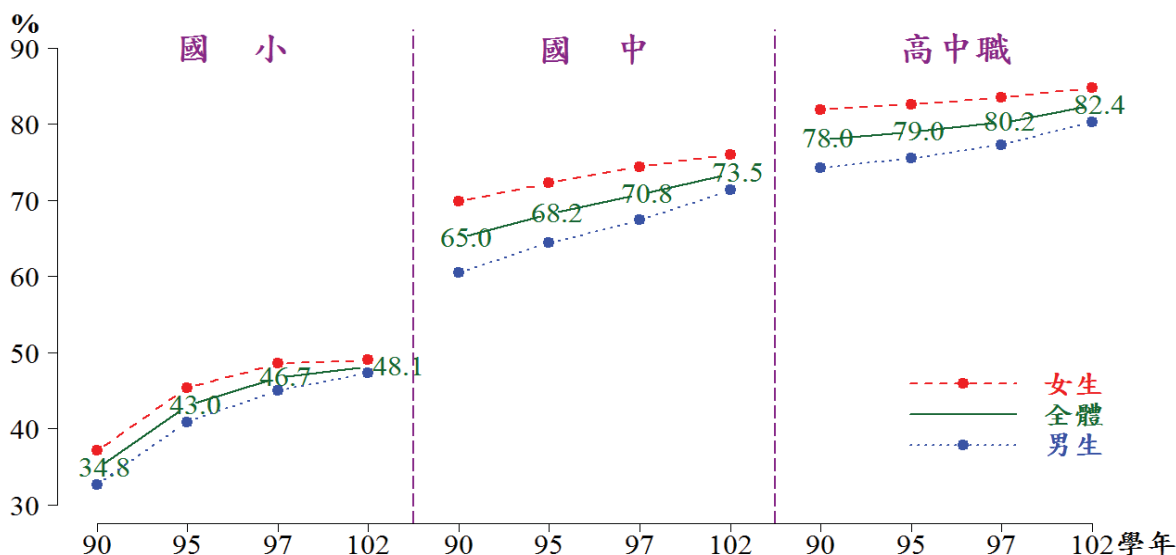
東部及離島：花蓮縣、臺東縣、澎湖縣、金門縣及連江縣。

備註：①高中職 3 年級檢測學生數包含 4 年級。

②區域別資料自 97 學年開始彙編。

- 說明：**1. 臺灣地狹人稠，生活空間狹小，加上課業負擔，視力保健向為學生健康管理之重要課題，又隨電腦、網路普及化以及手持行動裝置盛行，更使學生用眼過度問題不易改善。102 學年國小學生視力不良比率約占 5 成，國中及高中職學生各高達 73.5%、82.4%，均較 90 學年普遍上升，以國小生提高 13.3 個百分點最顯著。若與日本比較，2013 年其小學、中學及高等學校學生視力不良比率分別為 30.5%、52.8%、65.8%，我國大幅高出 16 個百分點以上，學生視力欠佳情況相對嚴重。
2. 以性別觀察，102 學年我國國小女性學生視力不良比率 49.0%，較男性學生（47.3%）高 1.7 個百分點，國中及高中職之男女性差距擴大為 4.7 及 4.5 個百分點，往年皆存在此種兩性落差，日本亦同，應係與男生多半規律運動或從事戶外活動，而女生偏好靜態活動、運動量較少有關，惟近年來學生視力狀況之性別差距已趨於縮小。
3. 依區域別觀察，中等以下學生視力不良比率大致呈現北部最高，中部次之，南部再次之，東部及離島最低之態勢，102 學年最高與最低之差距達 13 個百分點。若以年級別觀察，剛入學的小一新生視力不良比率占 27.3%，相當於每 4 人當中有 1 人視力欠佳，國小階段平均每升高一個年級增加 7.5 個百分點（高於 90 學年之 4.6 個百分點），國中階段平均逐級增加 3.7 個百分點，高中職各年級變化不大，顯示國內學生視力不良狀況發生得早且惡化速度快，宜結合家庭與學校力量及早因應，並持續加強宣導視力保健之重要性。

90~102 學年中等以下學校學生視力不良比率



近年台灣地區觀光旅館營運概況

廖美智（主計總處綜合統計處研究員）

	98 年	99 年	100 年	101 年	102 年
來台旅客人數(萬人次)	440	557	609	731	802
國際觀光旅館					
家數(家)	64	68	70	70	71
房間數(間)	18,536	20,041	20,441	20,183	20,031
住用率(%)	63.9	68.9	69.5	71.0	71.0
平均房價(元/每晚)	3,158	3,232	3,447	3,628	3,821
總營收(億元)	324.8	382.2	439.3	456.0	475.1
房租比重(%)	41.4	41.4	40.6	42.0	42.2
餐飲比重(%)	45.3	45.6	46.5	44.2	44.1
員工人數(人)	18,312	19,648	21,345	21,828	22,124
一般觀光旅館					
家數(家)	31	36	35	38	40
房間數(間)	3,775	4,486	4,908	5,193	5,634
住用率(%)	55.8	65.2	62.2	66.2	62.8
平均房價(元/每晚)	2,202	2,280	2,496	2,654	2,769
總營收(億元)	34.9	48.1	61.8	69.2	75.8
房租比重(%)	46.3	46.3	44.7	47.1	45.2
餐飲比重(%)	38.8	41.3	43.2	42.0	44.0
員工人數(人)	2,235	2,722	3,458	3,585	3,794

資料來源：交通部觀光局、觀光旅館營運統計月報。

附註：1. 依觀光旅館建築及設備標準，觀光旅館之建築設計、構造、設備除依標準規定外，並須符合有關建築、衛生及消防法令之規定，另根據房間數，客房、浴廁、廚房及供餐飲場所淨面積，及設置客用升降機之差異區分為國際觀光旅館及一般觀光旅館。

2. 家數、房間數為期底數，房間數為扣除整修房間後之數。

說明：1. 隨政府大力推廣觀光形象及放寬陸客來台觀光，102 年來台旅客人數 802 萬人次，創歷史新高，較 98 年成長 82.3%。來台旅客增加及國人旅遊風氣盛行，也帶動國內觀光旅館業發展，102 年底國際觀光旅館營業家數 71 家，房間數為 20,031 間，分較 98 年底增 7 家及 1,495 間（或 8.1%）；一般觀光旅館營業家數 40 家，房間數為 5,634 間，亦各增 9 家及 1,859 間（或 49.2%）。

2. 就客房住用率觀察，近年觀光旅館平均住用率呈上升趨勢，其中國際觀光旅館 102 年達 71.0%，較 98 年增 7.1 個百分點；一般觀光旅館平均住用率則為 62.8%，較 98 年增 7.0 個百分點。每晚住房價格方面，國際及一般觀光旅館均持續攀升，102 年平均各為 3,821 元及 2,769 元，各較 98 年上漲 21.0% 及 25.7%。

3. 依營業收入來看，觀光旅館向以房租及餐飲收入為主，約占 8 成 5 以上，其中國際觀光旅館因大多位於都會區，加以業者對餐飲推陳出新，致餐飲收入均高於房租收入；而一般觀光旅館，因位於風景地區比重高，遊客對客房需求相對較多，致整體房租收入高於餐飲收入，惟後者比重有擴增趨勢。

4. 102 年觀光旅館員工人數為 2.6 萬人，平均每人所創營收由 98 年 175.1 萬元增至 102 年之 212.6 萬元，其中國際觀光旅館為 214.8 萬元，一般觀光旅館為 199.8 萬元。未來在政府觀光相關政策帶動下，將有助於觀光旅館業蓬勃發展，並創造就業人數。

我國與東協六國貿易概況

林雅雯（主計總處綜合統計處專員）

單位：億美元；%

	96年	97年	98年	99年	100年	101年	102年	102年較96年 增減%
我國與東協六國貿易總額	595	640	499	701	834	871	903	51.8
占總貿易總額比重	12.8	12.9	13.2	13.3	14.1	15.2	15.7	
對東協六國商品出口總值	358	384	301	414	507	557	579	61.8
占總出口商品比重	14.5	15.0	14.8	15.1	16.5	18.5	19.0	
出口總值按國家別								
新加坡	105	117	86	121	169	201	195	85.9
菲律賓	49	48	44	60	70	89	98	98.6
越南	69	79	60	75	90	84	89	30.1
馬來西亞	54	55	41	59	69	66	82	51.8
泰國	52	49	38	53	61	66	63	21.9
印尼	29	36	32	45	48	52	51	76.9
來自東協六國商品進口總值	237	256	198	288	326	314	324	36.7
占我國商品進口比重	10.8	10.6	11.3	11.5	11.6	11.6	12.0	
進口總值按國家別								
新加坡	48	48	48	76	80	81	85	78.3
馬來西亞	62	68	46	77	86	78	81	31.2
印尼	58	73	52	60	74	73	72	23.8
對東協六國商品出超	121	128	104	126	181	243	255	110.9

說明：東協六國含新加坡、菲律賓、泰國、越南、馬來西亞、印尼

資料來源：財政部

- 說明：**
1. 東南亞國協（ASEAN）於 1967 年成立，擁有 6 億龐大消費人口、低廉且充沛勞動力及豐富自然資源，近年經濟成長率皆達 5% 以上，為開發中國家經濟成長主力之一。我國與其中經貿互動較密切之東協六國，貿易總額呈擴增趨勢，自 96 年 595 億美元增至 102 年 903 億美元，增幅 51.8%；占整體貿易總額比重亦由 96 年 12.8% 升至 102 年 15.7%。
 2. 近年我國對東協六國出口快速擴增，96 年出口金額 358 億美元，占整體出口比重 14.5%，已超越美國，僅次於中國大陸（含香港）；102 年出口值達 579 億美元，比重近 2 成，較 96 年增 61.8%。而自東協六國商品進口所占比重維持在 10~12%，致貿易順差持續擴大，101 年出超規模已逾 200 億美元，亦僅次於中國大陸。
 3. 按國家別觀察對東協六國出口，102 年以對新加坡出口 195 億美元最多，較 96 年增 8 成 6，且自 101 年起超越日本成為我國第 3 大出口國，主要出口貨品以電子產品為主，102 年 122 億美元，較 96 年增 1.7 倍；其次為菲律賓 98 億美元，較 96 年增 1 倍，主要出口貨品為礦產品（占對該國出口比重 55.5%）；越南 89 億美元，較 96 年增 30.1%，主要出口貨品為紡織品（占比 21.4%）。
 4. 我國來自東協六國進口，原以馬來西亞及印尼較多，新加坡居第三位；但自 101 年起星躍居首位，102 年自星進口 85 億美元，較 96 年增 7 成 8，主要進口貨品以電子產品 45 億美元最多（占比 5 成 3），較 96 年增 1.2 倍；馬來西亞及印尼居 2、3 位，進口值分別為 81 及 72 億美元，較 96 年各增 31.2% 及 23.8%，主要進口貨品皆為礦產品，分占 4 成 1 及 6 成 7。

【統計資訊與服務】

重要社經指標(1/4)

年 (月) 別	人口							人力資源						
	戶籍登記人口數①			自然 增加率 ⑥ (%)	社會 增加率 ⑥ (%)	育齡婦女 總生育率 (%)	性比例 ① (每百女子 所當男子 數)	勞動力 人 口 (千人)	勞動力		工業占 就業人 口比率 (%)	服務業 占就業 人口比 率 (%)	失業率 (%)	
	(千人)	0到14歲 人口數 (千人)	65歲以上 人口數 (千人)						參 與 率	男				女
95年	22 877	4 146	2 287	3.01	1.64	1 115	102.72	10 522	57.92	67.35	48.68	36.59	57.92	3.91
96年	22 958	4 031	2 343	2.76	0.81	1 100	102.28	10 713	58.25	67.24	49.44	36.80	57.92	3.91
97年	23 037	3 905	2 402	2.40	1.02	1 050	101.89	10 853	58.28	67.09	49.67	36.84	58.02	4.14
98年	23 120	3 778	2 458	2.07	1.52	1 030	101.34	10 917	57.90	66.40	49.62	35.85	58.87	5.85
99年	23 162	3 624	2 488	0.91	0.92	895	100.94	11 070	58.07	66.51	49.89	35.92	58.84	5.21
100年	23 225	3 502	2 528	1.88	0.82	1 065	100.57	11 200	58.17	66.67	49.97	36.34	58.60	4.39
101年	23 316	3 412	2 600	3.23	0.67	1 270	100.26	11 341	58.35	66.83	50.19	36.23	58.75	4.24
102年	23 374	3 347	2 694	1.85	0.62	...	99.96	11 445	58.43	66.74	50.46	36.16	58.89	4.18
3月	23 333	3 399	2 624	1.60	0.47	-	100.19	11 396	58.28	66.63	50.25	36.20	58.82	4.17
4月	23 336	3 393	2 629	1.21	0.29	-	100.16	11 392	58.23	66.58	50.22	36.15	58.87	4.07
5月	23 340	3 388	2 636	1.64	0.66	-	100.14	11 401	58.25	66.61	50.23	36.12	58.93	4.06
6月	23 344	3 381	2 641	1.28	0.85	-	100.12	11 432	58.38	66.73	50.36	36.11	58.93	4.14
7月	23 350	3 376	2 645	1.31	1.47	-	100.09	11 471	58.55	66.82	50.61	36.10	58.93	4.25
8月	23 354	3 368	2 652	1.64	0.55	-	100.06	11 498	58.66	66.85	50.79	36.13	58.92	4.33
9月	23 357	3 362	2 661	1.76	-0.44	-	100.04	11 466	58.47	66.69	50.58	36.20	58.86	4.24
10月	23 361	3 356	2 671	2.15	0.15	-	100.01	11 483	58.52	66.73	50.65	36.18	58.89	4.24
11月	23 367	3 351	2 684	2.30	0.91	-	99.99	11 497	58.57	66.83	50.64	36.13	58.93	4.16
12月	23 374	3 347	2 694	1.82	1.30	-	99.96	11 498	58.55	66.86	50.57	36.14	58.91	4.08
103年														
1月	23 378	3 340	2 705	0.90	1.11	-	99.94	11 498	58.52	66.80	50.58	36.15	58.88	4.02
2月	23 379	3 334	2 714	0.00	0.90	-	99.92	11 489	58.44	66.76	50.46	36.17	58.87	4.09
3月	23 380	3 327	2 724	1.07	-0.84	-	99.89	11 490	58.42	66.66	50.52	36.22	58.81	4.03

年 (月) 別	人力資源						生活環境			公共安全④			
	工業及服務業 每人每月平均薪資		就業服務②				家庭平均 每人每月 用 電 量 (度)	平均每 人每月 用 水 量 (立方公尺)	空氣污染 指標PSI 大於100 之比率③ (%)	刑 案 發 生 率 (件/十萬 人)	犯 罪 人 口 率 (人/十萬 人)	刑 案 破 獲 率 (%)	少年疑 犯人數 ⑤ (人)
	(新臺幣元)	工業	服務業	求供 倍數 (倍)	求職人數 (人)	求才人數 (人)							
95年	43 488	42 507	44 350	1.4	760 680	1048 590	145.4	11.08	4.16	2 246.8	1 004.2	66.76	10 384
96年	44 392	43 306	45 329	1.3	904 663	1170 045	146.9	11.12	4.02	2 146.0	1 160.1	74.62	10 881
97年	44 367	43 236	45 326	0.9	1147 798	998 126	144.6	11.01	2.97	1 971.7	1 179.2	77.30	11 283
98年	42 182	40 005	43 923	0.8	1414 541	1154 993	145.7	10.72	3.24	1 672.9	1 135.1	80.72	10 762
99年	44 359	42 754	45 656	1.3	1182 588	1494 711	146.5	10.98	2.17	1 607.3	1 163.9	79.72	11 102
100年	45 508	43 746	46 933	1.4	1140 837	1555 485	149.7	11.03	1.38	1 499.0	1 122.5	79.49	13 103
101年	45 589	44 011	46 850	1.6	1003 930	1568 272	144.9	10.98	0.96	1 363.8	1 126.1	83.98	15 078
102年	45 664	44 076	46 921	1.7	921 513	1556 332	145.9	11.12	1.53	1 280.7	1 093.7	86.57	12 038
3月	41 394	39 493	42 898	1.7	88 774	153 781	123.8	10.81	0.60	101.9	89.1	85.15	951
4月	41 695	39 606	43 348	1.9	79 801	148 950	120.0	10.58	0.39	96.1	80.4	85.48	871
5月	42 166	40 106	43 796	1.9	80 154	152 813	125.8	10.78	0.16	98.4	79.6	86.10	851
6月	42 619	41 242	43 708	2.0	77 064	151 826	147.9	10.53	0.89	96.5	79.0	86.22	792
7月	43 040	41 247	44 459	1.7	80 889	139 909	175.1	11.26	0.65	110.6	94.3	88.43	1 521
8月	42 241	41 811	42 580	1.7	73 570	126 201	192.8	11.27	0.27	110.6	93.4	87.40	1 177
9月	43 106	42 348	43 705	1.7	75 979	130 400	194.4	11.53	2.84	109.9	93.0	86.54	762
10月	41 952	40 863	42 814	1.5	88 497	128 769	170.5	11.39	2.58	112.7	95.9	85.92	782
11月	41 362	40 809	41 798	1.6	64 542	105 858	147.7	11.48	3.78	107.8	94.3	83.71	785
12月	46 330	44 285	47 945	1.6	60 318	98 297	115.7	11.61	2.37	108.1	82.7	70.79	708
103年													
1月	88 285	80 624	94 318	1.8	55 618	97 930	125.1	11.44	4.47	140.0	136.6	97.44	1 430
2月	41 751	40 365	42 843	2.2	61 654	137 472	129.1	10.81	0.30	109.0	107.2	93.13	1 258
3月	2.4	67 328	158 725	124.5	113.8	92.2	78.88	885

附註：①係年(月)底數。②93年5月起資料按網際網路就業服務系統數據重新計算，其中求職人數加計各專案登記人數。③指一般監測站監測資料。④自86年起為台灣地區資料。⑤指12歲以上，未滿18歲者。⑥為折合之年比率。

重要社經指標(2/4)

年 (月) 別	公共安全①					全民健保 被保險 人 數 ② (萬人)	公保、勞保、農保 被保險人數(萬人)			國民經濟(新臺幣億元)				
	火 災		機動車 肇事率 (件/萬輛)	道路交通事故 傷亡人數			公教人員 保 險 ②	勞 工 保 險 ②	農 民 保 險 ②	國民生產 毛 額 GNP	國內生產			
	發生次數 (次)	死傷人數 (人)		死亡 (人)	受傷 (人)						民間消費	固定資本 形成毛額		
			毛 額 GDP											
95年	4 332	596	80.11	3 140	211 176	2 248	59	868	162	125 552	122 435	72 483	27 307	
96年	3 392	518	79.95	2 573	216 927	2 280	59	880	160	132 433	129 105	75 065	28 414	
97年	2 886	405	81.39	2 224	227 423	2 292	59	880	157	129 348	126 202	76 100	26 659	
98年	2 621	415	87.01	2 092	246 994	2 303	60	903	154	128 951	124 811	75 736	23 536	
99年	2 186	391	101.94	2 047	293 764	2 307	60	940	151	139 817	135 521	79 245	28 882	
100年	1 772	385	107.30	2 117	315 201	2 320	59	973	148	140 974	137 091	82 354	28 660	
101年	1 574	428	111.94	2 040	334 082	2 328	59	971	145	145 313	140 771	84 650	27 724	
102年	1 451	281	126.80	1 928	373 568	2 346	59	975	141	149 804	145 642	86 671	28 280	
2月	147	36	8.55	163	25 802	2 331	59	966	145	-	-	-	-	
3月	135	30	10.11	166	30 362	2 333	59	966	145	36 715	35 317	21 438	6 589	
4月	98	17	9.23	148	27 452	2 334	59	966	145	-	-	-	-	
5月	103	23	10.22	142	30 395	2 334	59	966	144	-	-	-	-	
6月	100	8	10.26	157	31 149	2 336	59	962	144	36 109	35 406	21 151	7 011	
7月	124	20	10.44	166	31 348	2 334	59	967	143	-	-	-	-	
8月	122	15	10.37	141	30 690	2 337	59	971	143	-	-	-	-	
9月	115	27	10.27	169	30 439	2 337	59	973	142	37 774	36 790	21 976	7 138	
10月	113	22	11.62	167	34 345	2 341	59	977	142	-	-	-	-	
11月	131	21	11.73	161	34 414	2 342	59	979	141	-	-	-	-	
12月	132	34	12.43	177	35 713	2 346	59	975	141	39 206	38 129	22 106	7 542	
103年														
1月	146	34	12.20	204	34 583	2 338	59	974	140	-	-	-	-	
2月	112	21	9.72	125	27 534	2 342	59	974	140	-	-	-	-	

年 (月) 別	國民經濟(新臺幣億元)												
	國內生產毛額		經 濟				產業結構(%)			平均每人 國民生產毛額		國 民	
	商品及 服務輸出	減:商品及 服務輸入	成長率 (%)	農業	工業	服務業	農業	工業	服務業	新臺幣元	美 元	儲蓄毛額	儲蓄率 (%)
95年	83 257	75 768	5.44	13.84	7.84	4.22	1.61	31.33	67.06	550 099	16 911	37 095	29.55
96年	93 041	82 769	5.98	-2.42	9.02	4.43	1.49	31.38	67.12	577 869	17 596	40 234	30.38
97年	92 087	85 884	0.73	0.10	0.24	1.06	1.60	29.05	69.35	562 439	17 833	36 681	28.36
98年	77 992	67 201	-1.81	-3.00	-4.15	-0.53	1.73	28.92	69.35	558 751	16 901	35 620	27.62
99年	100 011	90 509	10.76	1.75	23.11	5.50	1.64	31.00	67.36	604 199	19 090	44 298	31.68
100年	104 133	94 953	4.19	6.38	6.13	3.12	1.79	29.89	68.32	607 818	20 625	42 252	29.97
101年	103 256	92 541	1.48	-1.57	1.67	1.01	1.78	29.08	69.14	624 455	21 082	41 893	28.83
102年	106 288	92 646	2.11	0.23	1.78	1.68	1.69	30.02	68.29	641 696	21 557	43 627	29.12
2月	-	-	-	-	-	-	-	-	-	-	-	-	-
3月	25 119	22 903	1.44	-1.50	2.42	1.31	1.62	28.50	69.88	157 412	5 327	10 333	28.14
4月	-	-	-	-	-	-	-	-	-	-	-	-	-
5月	-	-	-	-	-	-	-	-	-	-	-	-	-
6月	27 130	23 569	2.69	2.20	1.28	1.48	1.83	30.46	67.71	154 717	5 166	10 837	30.01
7月	-	-	-	-	-	-	-	-	-	-	-	-	-
8月	-	-	-	-	-	-	-	-	-	-	-	-	-
9月	26 657	22 964	1.31	0.01	1.07	1.27	1.55	31.91	66.54	161 771	5 401	11 222	29.71
10月	-	-	-	-	-	-	-	-	-	-	-	-	-
11月	-	-	-	-	-	-	-	-	-	-	-	-	-
12月	27 383	23 211	2.95	-0.02	2.41	2.63	1.76	29.18	69.06	167 796	5 663	11 234	28.65
103年													
1月	-	-	-	-	-	-	-	-	-	-	-	-	-
2月	-	-	-	-	-	-	-	-	-	-	-	-	-

說 明：89年起道路交通事故含造成人員傷亡之案件(以前僅指造成人員當場或25小時內死亡之案件)。

附 註：①自86年起為臺閩地區資料。②為臺閩地區年(月)底資料，90年起全民健保被保險人數不包括第四類資料。

重要社經指標(3/4)

年 (月) 別	工業								商業及對外貿易			
	受雇者勞 動生產力 指 數 (民國95年 =100)	工 業 生產指數 (民國100年 =100)			工業生產 價 值 (新臺幣億元)	核備對外 投 資 (億美元)	核准僑外 投 資 (億美元)	核發建築 物使用執 照總樓地 板 面 積 (千平方公尺)	營利事業 家 數 ① (家)	營利事業 銷 售 額 (新臺幣仟萬元)	貿易值(百萬美元)	
		製 造 業	建 築 工 程 業	出 口							進 口	
95年	78.77	78.60	76.30	140.05	127 710	43.15	139.69	36 202	1 189 878	3 460 471	224 017	202 698
96年	84.21	84.70	82.66	139.37	141 662	64.70	153.61	36 024	1 187 929	3 606 670	246 677	219 252
97年	84.07	83.73	81.92	126.46	141 333	44.66	82.37	32 717	1 178 882	3 540 993	255 629	240 448
98年	85.08	77.11	75.53	102.33	116 016	30.06	47.98	26 535	1 186 308	3 014 431	203 675	174 371
99年	97.12	95.75	95.52	92.95	149 384	28.23	38.12	24 014	1 214 339	3 637 120	274 601	251 236
100年	100.00	100.00	100.00	100.00	155 638	36.97	49.55	25 885	1 244 172	3 800 319	308 257	281 438
101年	99.26	99.75	99.68	107.12	150 615	80.99	55.59	27 761	1 268 909	3 774 802	301 181	270 473
102年	99.35	100.40	100.24	111.07	149 453	52.32	49.33	28 772	1 298 032	3 853 865	305 441	269 897
3月	99.53	100.84	101.12	93.01	12 797	2.41	4.06	2 011	1 271 732	58 534	27 213	24 012
4月	101.22	99.56	100.08	76.83	12 319	4.50	2.98	1 664	1 275 202	563 516	25 040	22 744
5月	98.30	104.15	104.12	103.66	12 738	4.84	2.74	2 248	1 278 027	58 754	26 298	21 873
6月	102.84	99.36	99.27	101.75	12 250	2.31	4.34	2 186	1 280 537	569 497	26 487	23 181
7月	96.47	105.83	105.15	138.73	13 102	3.74	5.24	2 979	1 282 041	58 346	25 301	22 064
8月	97.61	103.39	103.13	94.56	12 779	2.44	3.66	2 050	1 284 796	588 497	25 634	21 038
9月	100.30	98.91	98.41	105.17	12 268	6.91	4.40	2 280	1 287 191	58 037	25 243	22 895
10月	96.83	103.29	102.84	140.82	12 666	3.02	3.42	3 047	1 292 129	585 943	26 711	22 594
11月	97.12	100.57	100.62	127.11	12 440	2.06	3.05	2 748	1 296 164	57 201	25 730	21 378
12月	97.35	103.96	103.88	142.27	12 922	10.02	6.90	3 061	1 298 032	675 435	26 383	24 163
103年												
1月	102.11	100.87	100.47	130.05	12 390	1.90	3.25	2 803	1 295 999	58 068	24 289	21 340
2月	103.97	87.85	88.06	65.30	10 902	4.34	1.97	1 415	1 296 561	540 105	21 282	19 717
3月	...	103.92	104.66	85.94	...	6.33	3.12	27 757	25 804

年 (月) 別	商業及對外貿易					運輸通信						
	貿易值 (百萬美元)	對 日 出(入)超 (百萬美元)	對 美 出(入)超 (百萬美元)	對中國大 陸及香港 出(入)超 (百萬美元)	外銷訂單 (億美元)	交通運輸客運人數(百萬人)				高速公路 收費站 通 行 車 輛 數 (萬輛次)	每百人 機 動 車 輛 數 (輛)①	港埠貨物 裝 卸 量 (萬計費噸)
						鐵路	公路	航空(千人)				
出(入)超	出(入)超	出(入)超	出(入)超	國內	國際							
95年	21 319	-29 984	9 696	62 526	2 993.1	554	1 014	17 365	23 774	57 471	88.8	70 651
96年	27 425	-30 003	5 569	70 557	3 458.1	603	1 021	12 711	24 432	56 964	90.2	71 026
97年	15 181	-28 952	4 464	66 689	3 517.3	690	1 054	9 850	23 203	54 355	91.6	66 828
98年	29 304	-21 718	5 399	58 148	3 224.3	719	1 039	9 233	23 096	53 957	92.4	60 575
99年	23 364	-33 911	6 087	77 169	4 067.1	779	1 110	9 733	27 737	55 506	93.8	65 540
100年	26 820	-33 972	10 606	78 772	4 361.2	864	1 164	10 484	29 094	57 123	95.7	67 900
101年	30 708	-28 585	9 372	75 079	4 410.0	925	1 192	10 680	32 870	57 351	95.8	69 080
102年	35 544	-23 939	7 363	76 973	4 429.3	972	1 219	10 547	36 183	58 978	92.3	70 603
3月	3 202	-2 426	463	7 151	358.4	83	107	723	2 994	4 963	95.8	6 080
4月	2 295	-2 024	757	6 173	356.9	78	101	889	3 044	4 805	95.7	6 002
5月	4 425	-2 007	656	6 782	363.3	81	107	969	2 743	4 797	95.8	6 168
6月	3 306	-2 355	688	6 644	350.9	78	99	1 056	3 053	4 928	96.0	5 706
7月	3 237	-1 974	996	5 997	361.2	81	98	1 228	3 285	5 033	96.2	5 949
8月	4 596	-1 645	1 084	6 911	363.2	82	97	1 070	3 292	5 017	95.2	5 865
9月	2 347	-1 749	788	6 124	384.2	78	101	947	3 067	4 933	92.7	5 824
10月	4 117	-1 717	661	6 322	395.9	83	109	848	3 118	4 932	92.6	5 987
11月	4 352	-1 720	754	7 222	410.5	83	106	736	3 045	4 935	92.6	6 001
12月	2 221	-2 375	467	6 968	423.1	91	109	661	3 107	4 725	92.3	6 171
103年												
1月	2 949	-1 310	419	5 361	361.1	84	100	680	3 051	43 391	92.3	6 218
2月	1 565	-1 831	331	5 810	307.1	80	91	736	3 107	41 372	92.3	5 196
3月	1 953	-2 141	407	6 602	379.4	89	107	733	3 379	43 250	92.1	6 159

說 明：95年1月起之海關進出口貿易統計改按聯合國2004版「國際商品貿易統計手冊」規範之國際準則編布，出、進口總值改採「出口總值=出口+復出口」、「進口總值=進口+復進口」方式編算；並配合財政部已回溯修正各年(月)資料。

附 註：①係年(月)底數。

重要社經指標(4/4)

年 (月) 別	運輸通信		財政、金融及景氣										
	觀光(千人次)		賦稅實徵淨額 (新臺幣百萬元)①			外匯存底 ② (億美元)	匯率		貨幣總計數M2②③		存款 ②③ (新臺幣 億元)	放款與 投資 ②③ (新臺幣 億元)	重貼現率 ② (年息 百分比率)
	國 人 出 國 人 數	來 台 旅 客 人 數	直接稅 (%)	間接稅 (%)	新臺幣/ 美 元		新臺幣/ 日 圓	(新臺幣 億元)	年增率 (%)				
95年	8 671	3 520	1 600 804	60.4	39.6	2 661.5	32.65	0.2760	256 682	5.15	258 115	201 539	2.750
96年	8 964	3 716	1 733 895	63.1	36.9	2 703.1	32.49	0.2916	258 831	0.84	260 525	206 269	3.375
97年	8 465	3 845	1 760 438	65.1	34.9	2 917.1	32.91	0.3656	277 555	7.23	278 702	213 315	2.000
98年	8 143	4 395	1 530 282	62.4	37.6	3 482.0	32.08	0.3491	293 556	5.76	294 486	214 823	1.250
99年	9 415	5 567	1 622 244	62.1	37.9	3 820.1	30.42	0.3753	309 544	5.45	310 063	228 037	1.625
100年	9 584	6 087	1 764 611	62.1	37.9	3 855.5	30.32	0.3925	324 519	4.84	323 022	241 729	1.875
101年	10 240	7 311	1 796 697	4 031.7	29.08	0.3383	335 744	3.46	333 004	255 488	1.875
102年	11 053	8 016	1 834 124	59.5	40.5	4 168.1	29.82	0.2855	355 189	5.79	350 624	267 206	1.875
3月	815	759	126 032	33.7	66.3	4 018.9	29.87	0.3191	342 288	3.86	337 776	259 672	1.875
4月	898	692	101 623	36.6	63.4	4 051.9	29.58	0.3040	342 726	4.08	338 225	260 284	1.875
5月	853	618	293 781	64.2	35.8	4 066.2	29.97	0.2993	343 174	4.58	339 042	260 327	1.875
6月	1 003	638	324 480	93.5	6.5	4 066.1	30.03	0.3052	345 835	5.27	342 020	260 466	1.875
7月	1 089	635	97 871	7.3	92.7	4 091.2	30.02	0.3085	348 431	5.82	344 805	262 988	1.875
8月	1 022	687	91 214	72.9	27.1	4 093.9	29.97	0.3071	349 547	5.39	345 652	263 677	1.875
9月	978	674	196 612	52.5	47.5	4 126.1	29.62	0.3040	349 597	5.70	346 093	264 690	1.875
10月	1 007	679	126 436	80.1	19.9	4 156.0	29.44	0.3008	351 650	6.29	347 564	265 375	1.875
11月	863	731	170 207	46.8	53.2	4 155.6	29.64	0.2913	352 345	5.99	349 355	266 876	1.875
12月	805	804	120 477	67.0	33.0	4 168.1	29.82	0.2855	355 189	5.79	350 624	267 206	1.875
103年													
1月	856	667	126 424	34.9	65.1	4 169.4	30.34	0.2955	359 810	6.05	352 371	270 423	1.875
2月	960	752	68 257	71.0	29.0	4 179.8	30.35	0.2980	361 019	5.82	355 418	271 093	1.875
3月	874	881	139 404	33.7	66.3	4 192.0

年 (月) 別	財政、金融及景氣									物價指數年增率(%) (民國100年=100)			
	本國銀行 逾放 比率②④ (%)	股價指數 ⑤ (民國55年 =100)	國際收支餘額 (億美元)			景氣動向指標⑥		對策信號 判 斷 ⑦ (分)	躉售	消費者	進口	出口	
			經常帳	資本帳	金融帳	領先	同時						
95年	2.13	6 842.04	60.9	263.3	-1.2	-196.2	5.63	0.60	8.82	2.50
96年	1.84	8 509.56	-40.2	351.5	-1.0	-389.5	6.47	1.80	8.94	3.56
97年	1.54	7 024.06	262.7	275.1	-3.3	-16.6	5.14	3.52	8.84	-2.15
98年	1.15	6 459.56	541.3	429.2	-1.0	134.7	-8.73	-0.86	-9.60	-6.59
99年	0.61	7 949.63	401.7	398.7	-1.2	-3.6	5.46	0.96	7.04	2.02
100年	0.43	8 155.79	62.4	416.9	-1.2	-320.5	4.32	1.42	7.65	0.09
101年	0.40	7 481.34	154.8	506.7	-0.8	-316.7	-1.16	1.93	-1.28	-1.62
102年	0.38	8 092.77	113.2	573.8	0.1	-411.6	-2.43	0.79	-4.45	-2.06
3月	0.42	7 906.99	21.5	113.2	-0.2	-89.7	101.37	101.04	18	-3.08	1.36	-5.67	-2.74
4月	0.44	7 893.42	-	-	-	-	101.57	101.18	17	-3.73	1.05	-6.15	-2.83
5月	0.44	8 272.34	-	-	-	-	101.72	101.36	19	-3.54	0.74	-5.78	-2.66
6月	0.44	7 988.80	38.8	140.6	0.3	-74.2	101.88	101.53	23	-2.10	0.60	-3.36	-1.55
7月	0.45	8 101.91	-	-	-	-	102.13	101.64	20	-2.21	0.06	-4.13	-1.44
8月	0.44	7 932.02	-	-	-	-	102.48	101.82	20	-2.82	-0.78	-4.66	-2.03
9月	0.45	8 193.46	26.1	148.7	-0.1	-109.0	102.85	102.10	20	-2.57	0.84	-4.75	-1.86
10月	0.43	8 366.18	-	-	-	-	103.18	102.46	21	-1.84	0.64	-3.92	-1.53
11月	0.41	8 236.52	-	-	-	-	103.48	102.86	21	-0.93	0.68	-2.72	-0.45
12月	0.38	8 431.40	26.8	171.4	0.1	-138.8	103.76	103.24	24	-0.01	0.34	-0.97	0.31
103年													
1月	0.36	8 566.62	-	-	-	-	104.00	103.48	22	0.61	0.82	-0.34	1.51
2月	0.35	8 496.09	-	-	-	-	104.26	103.62	25	-0.31	-0.05	-1.46	0.51
3月	...	8 687.45	104.49	103.70	25	0.15	1.61	-1.02	0.54

附註：①為年度資料，其中89年度指88年下半年及89年度。②係年(月)底數。③自101年2月起，調整金融機構之分類及貨幣總計數M2定義；並追溯歷年資料。
④90年(含)起資料係廣義(原逾期放款加計應予觀察放款資料)逾放比率。⑤係月(年)平均數。⑥僅發布月資料。⑦藍燈(衰退)：16分以下；
黃藍燈(轉穩或衰退)：17~22分；綠燈(穩定)：23~31分；黃紅燈(轉熱或趨穩)：32~37分；紅燈(過熱)：38分以上；僅發布月資料。



Outliers don't scare me.

分析數據，無所畏懼

Minitab 統計軟體讓資料分析變得更簡單！從挑選正確工具進行分析到提供可靠的數據解釋，內建小幫手功能 (Assistant) 在整個分析過程中一步步指引您。Minitab 是您專業領域中品質改善的信心來源！

 **Minitab[®] 17**
www.minitab.com.tw

 **昊青股份有限公司**
S F I SCIENTIFIC FORMOSA, INC.
Minitab 台灣總代理 (02) 2505-0525

中國統計學社

第 36 屆理事暨監事

理事長：鹿篤瑾

常務理事：黃文璋 黃吉實 蔡鴻坤 鄭清水

常務監事：鄭文淵

理事：石素梅 吳鐵肩 沈金祥 林麗貞 梁德馨 許玉雪

陳宏 陳昌雄 陳珍信 陳婉淑 陳麗霞 傅承德

彭賢明 曾勝滄 辜炳珍 黃冠華 黃提源 劉三錡

劉天賜 劉惠美 蔡美娜 鄭光甫 蕭興富 謝邦昌

羅昌南 蘇媛瓊

監事：伍家志 吳焄雯 李秋嫻 張惠菁 張雲濤 許瑞琳

黃怡婷 蔡宗儒

統計通訊稿約

- 一、刊登原則：本刊所登文章所需稿件為統計專載（針對某特定專題所發表之工作成果及研究心得）。
- 二、文字應流暢精確，以不超過 3,000 字為原則，數字請取 1 位小數。
- 三、翻譯稿請附原文，註明詳細出處，並請取得原著作所有權人同意授權。
- 四、來稿請註明作者姓名、職稱、服務機關。
- 五、來稿檔案格式為 word 檔，圖表請附原 excel 格式，以利統一修正格式。
- 六、本刊對來稿有刪改權，如不願被刪改者請先註明，未能刊登者，稿件恕不退還。
- 七、所投稿件一經發表，作者同意非專屬授權本社（作者仍擁有著作權），雙方權益另簽訂著作權同意書。
- 八、來稿請註明「統計通訊投稿」逕寄：臺北市廣州街 2 號 5 樓，中國統計學社編輯部陳國大先生(E-Mail: gwardar@dgbas.gov.tw)收。



統計通訊 = Newsletter of the Statistical Association.

— 第 1 卷第 1 期 (民 79 年 1 月)

— • -- 臺北市：中國統計學報雜誌，民 79

— 面， 公分

ISSN 1016-6171

1.中國 — 統計 — 期刊

514.025 ○

