

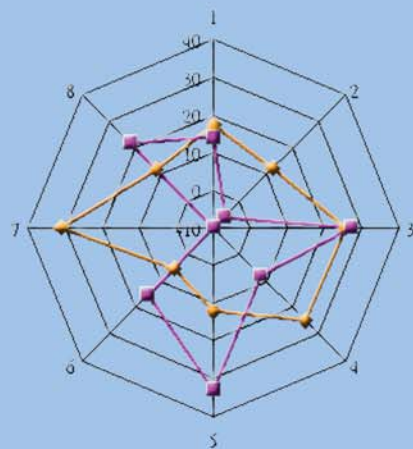
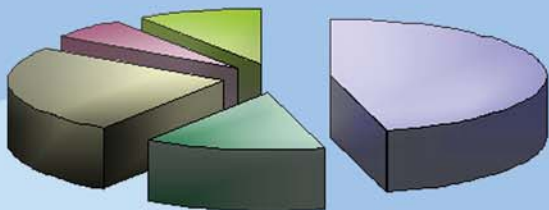
統計通訊

NEWSLETTER OF THE STATISTICAL ASSOCIATION

第25卷第8期 VOL. 25 NO. 8

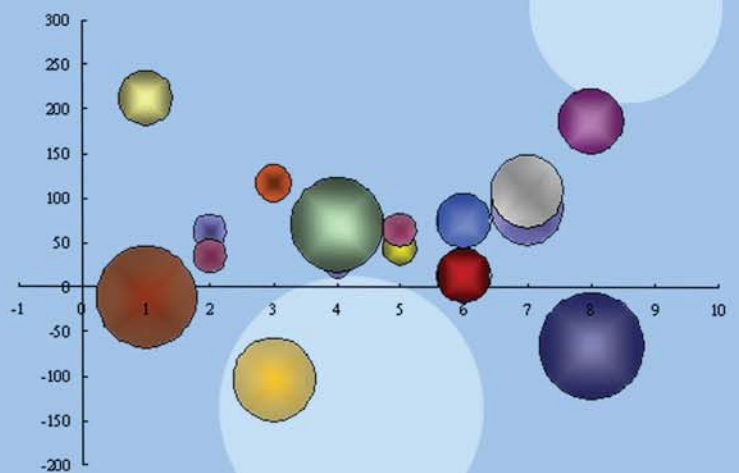
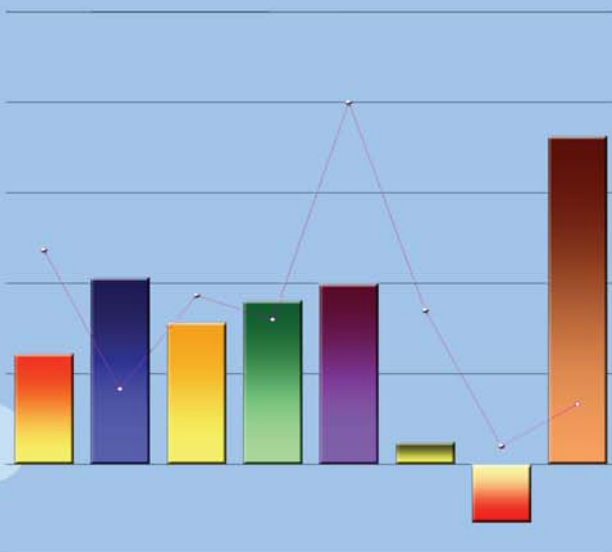
【統計專載】

中國大陸外貿發展及兩岸貿易變動概況
近年縣市政府財政狀況淺析



【統計專題分析】

高級中等以下學校學生家庭背景概況
近十年我國汽車市場概況
大專校院系所及學生人數成長概況



中國統計學社

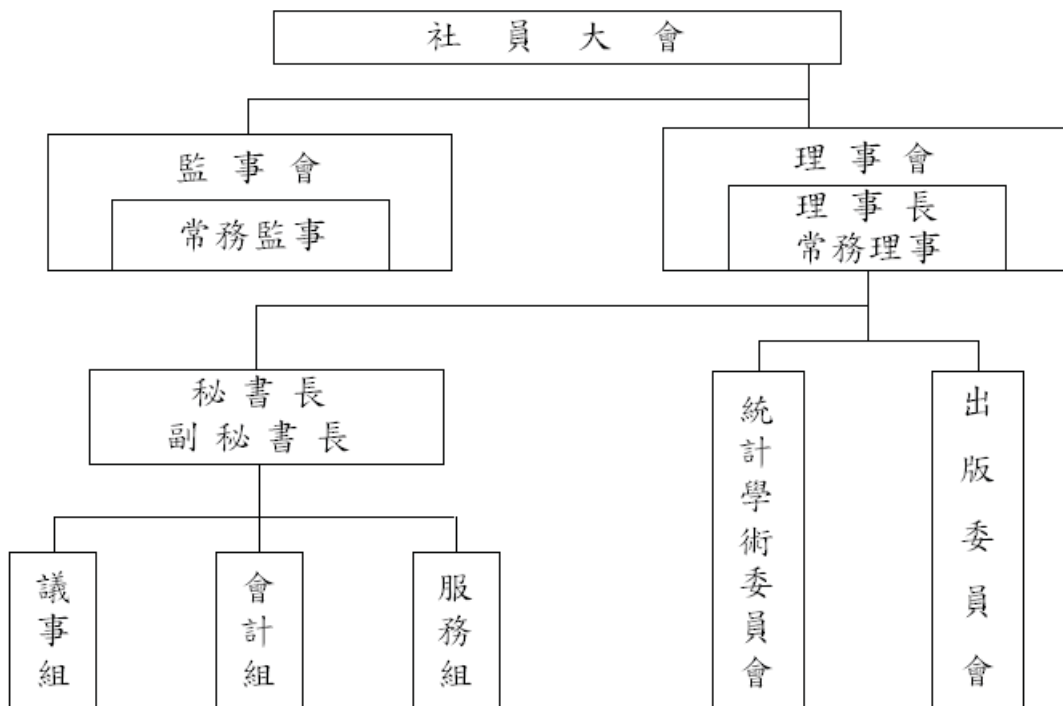
中國統計學社旨在弘揚統計學術，提供統計服務，並以研究統計學理及改良統計方法，促進統計發展為主要目的。本社在民國 19 年 3 月 9 日成立於南京，隨即依社章次第推展社務。政府播遷來台後，為恢弘統計學術功能，經籌備委員會積極策劃，迨民國 50 年完成在台復社，社務遂又陸續順利開展。

為配合推行社務需要，本社依章程在理事會下設統計學術委員會及出版委員會；另置秘書長、副秘書長各一人，下設議事、會計及服務等三組辦理社務有關事宜。本社每年召開社員大會一次，並常聯合有關學術機構共同舉辦各種統計學術研討會，邀請國內外統計學家發表最新統計論文。

在刊物出版方面，本社自民國 52 年 2 月創辦「中國統計學報」，即按季出刊；而後為充實內容，適時迅速提供最新資訊，復於民國 65 年 8 月及 69 年 3 月進行改版，由按季改為按月發行。為期本學報更具學術專業水準，在兼顧統計資訊傳播及服務社員原則下，自民國 79 年 1 月起再次改版，將統計理論、專題研究等部分單獨發行，仍名為「中國統計學報」，每半年出刊乙次，自民國 83 年起再改為按季出刊。另統計應用、統計實務、統計譯述、統計資料及統計消息等部分，則合併以「統計通訊」（原名「中國統計通訊」，101 年起改名）名稱按月發行。上述兩種刊物，與國外學術機構出版刊物定期交換，以加強推動國際統計事務，促進國際統計學術交流。

本社自成立以來，由於種種社務活動積極推展均著有成效，備受國內外學界重視與好評；今後，仍將秉持創社宗旨，積極策進統計學術研究，加速統計學術發展，激勵統計研究風氣，擴大統計服務層面，俾有效提升我國統計水準，提高我國在國際統計學界之地位。

組織系統圖



統計通訊

第 25 卷第 8 期

【統計專載】

- 02 中國大陸外貿發展及兩岸貿易變動概況 蔡美娟
10 近年縣市政府財政狀況淺析 陳熾婷

【統計專題分析】

- 13 中國統計學社重要通告 張佩宜

【統計專題分析】

- 14 高級中等以下學校學生家庭背景概況 林雅雯
16 近十年我國汽車市場概況 單易
17 大專校院系所及學生人數成長概況 蘇婉芬

【統計資訊與服務】

- 20 重要經社指標

中華民國 79 年 1 月創刊

中華民國 103 年 8 月 1 日出刊

發行所／中國統計學社、中國主計協進社

理事長／鹿篤瑾

總編輯／蔡鴻坤

編輯／陳國大

社址／台北市廣州街 2 號

電話／(02) 2380-3535

郵撥帳號／0004130-8

帳號：中國統計學社

行政院新聞局出版事業登記證/局版台誌第 8065 號

中華郵政台北雜字第 1931 號執照登記為雜誌交寄

稿件一經發表，作者同意非專屬授權本社（作者仍擁有著作權）。

中國大陸外貿發展及兩岸貿易變動概況

蔡美娟
經濟部統計處專員

壹、前言

1978 年中國大陸改革開放以來，隨著經濟全球化趨勢，不斷擴大對外開放，對外貿易亦快速成長，經濟成長對貿易之依存度一路攀升，2001 年中國大陸加入世界貿易組織（WTO），更加快融入世界經濟的進程，對外貿易活力進一步增強，貿易總量躋身世界前列，在世界經濟中的地位日益突顯。

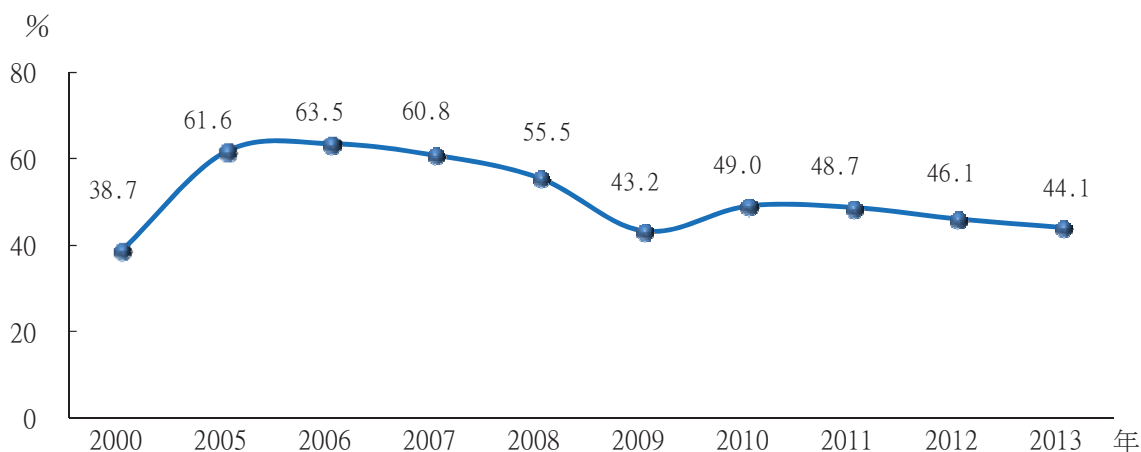
自 1992 年兩岸人民關係條例通過，政府正式開放企業赴大陸投資，兩岸經貿各項往來大幅增加，經貿關係日益密切，2001 及 2002 年大陸及我國相繼加入 WTO，經貿關係更加突飛猛進，交流與合作管道大大開拓，兩岸貿易及產業合作更加頻繁且日益深化。本文謹就大陸外貿發展及兩岸貿易變動概況析述如下。

貳、中國大陸外貿發展

一、2006 年貿易依存度達 6 成 4 高峰，近年維持 4~5 成

中國大陸對外貿易在外資投入持續增加以及加工貿易盛行帶動下快速成長，貿易依存度由 2000 年之 38.7% 一路攀升，於 2006 年達到 63.5% 的頂峰，較 2000 年大增 24.8 個百分點，2009 年受金融海嘯衝擊，進出口增速明顯減弱，貿易依存度回落至 43.2%，2013 年略升至 44.1%，雖仍比 2000 年增加 5.4 個百分點，惟因經濟成長重點轉向至國內消費及投資，未來貿易依存度趨緩。

圖 1 中國大陸貿易依存度



資料來源：環球透視機構（Global Insight）。

說明：貿易依存度 = 進出口總額 / 國內生產毛額 * 100%。

二、2013 年躍居全球第一大商品貿易國，為外貿發展之重大里程碑

依據 WTO 統計，2009 年中國大陸不但正式超越德國成為世界第 1 大出口國，而且僅次於美國為第 2 大進口國，商品出口總額占全球比重 9.6%，較 2005 年提升 2.3 個百分點；進口占 7.9%，較 2005 年增加 1.8 個百分點，進出口比重增幅明顯優於其他前 4 大國家。

隨出口的復甦和進口的持續擴大，2013 年中國大陸商品貿易總值首度超越美國，躍升為全球最大商品貿易國，占全球比重達 11.0%。

表 1 全球前五大商品進出口國家

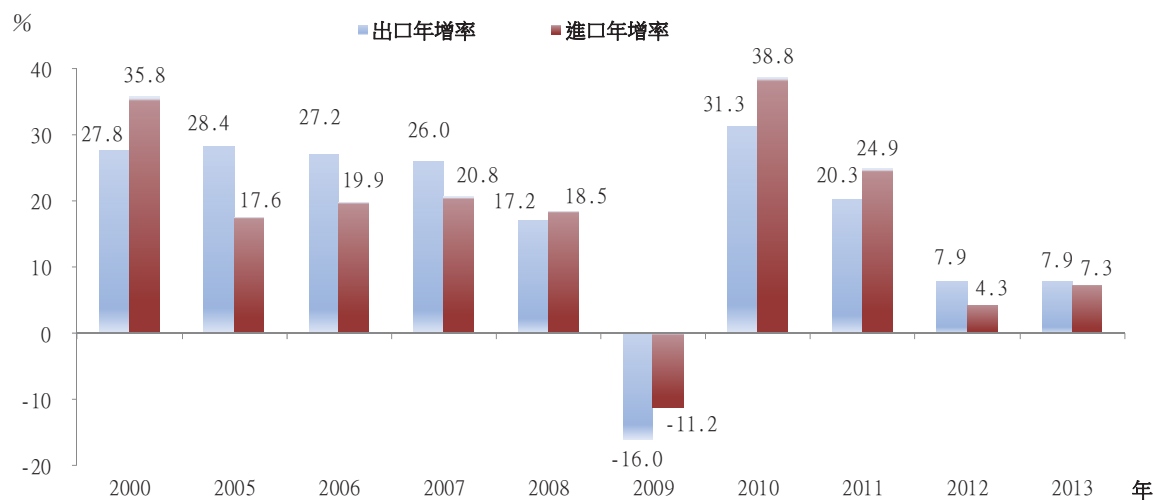
排名	出口金額排名			進口金額排名			貿易額排名		
	2005 年	2009 年	2013 年	2005 年	2009 年	2013 年	2005 年	2009 年	2013 年
1	德國	中國大陸	中國大陸	美國	美國	美國	美國	美國	中國大陸
2	美國	德國	美國	德國	中國大陸	中國大陸	德國	中國大陸	美國
3	中國大陸	美國	德國	中國大陸	德國	德國	中國大陸	德國	德國
4	日本	日本	日本	英國	法國	日本	日本	日本	日本
5	法國	荷蘭	荷蘭	日本	日本	法國	法國	法國	法國
占全球比重 (%)									
1	9.2	9.6	11.8	15.9	12.6	12.4	12.3	10.5	11.0
2	8.6	8.9	8.4	7.1	7.9	10.3	8.2	8.7	10.4
3	7.3	8.4	7.7	6.1	7.2	6.3	6.7	8.1	7.0
4	5.7	4.6	3.8	4.8	4.4	4.4	5.2	4.5	4.1
5	4.4	4.0	3.5	4.7	4.3	3.6	4.5	4.1	3.3

資料來源：世界貿易組織 (WTO)。

三、2000 年以來出口及進口平均年成長率皆逾 17%

中國大陸改革開放後，外貿持續高速發展，除 2009 年受金融海嘯衝擊，對外貿易負成長外，其餘各年均呈快速增加，2010 年因全球景氣觸底彈升及比較基期偏低，出口及進口增幅皆逾 3 成，2012 年及 2013 年受歐債危機和國際經濟增長乏力影響，進出口增速由二位數增幅劇減為個位數成長。

圖 2 中國大陸進出口年增率



資料來源：中國大陸海關。

四、南韓、日本及台灣為前三大進口國家

南韓、日本及台灣歷年來居中國大陸進口市場前三大，2013 年市占率各為 9.4%、8.3%、8.0%，南韓首度超越日本位居第一。隨中國大陸進口市場競爭加劇及礦產能源貨品大幅增加，致我國及日韓在中國大陸進口市場之市占率均較 2005 年明顯滑落，日本下降 6.9 個百分點，我國下降 3.3 個百分點，南韓下降 2.2 個百分點。

近幾年大陸對原油、鐵礦砂、黃豆與銅等原物料的需求大量增加，促使澳大利亞、巴西及沙烏地阿拉伯等資源國在中國大陸進口市占率明顯上升，澳大利亞由 2005 年之 2.4% 上升為 2013 年 4.7%，增加 2.3 個百分點，巴西及沙烏地阿拉伯分別上升 1.3 個、0.9 個百分點。

表 2 主要國家在中國大陸進口市占率

單位：%

	2005 年	2010 年	2011 年	2012 年	2013 年	較 2005 年 增減百分點
南韓	11.6	9.9	9.3	9.2	9.4	-2.2
日本	15.2	12.6	11.2	9.8	8.3	-6.9
台灣	11.3	8.3	7.2	7.3	8.0	-3.3
美國	7.4	7.3	6.8	7.0	7.5	0.1
德國	4.6	5.3	5.3	5.1	4.8	0.2
澳大利亞	2.4	4.3	4.6	4.3	4.7	2.3
馬來西亞	3.0	3.6	3.6	3.2	3.1	0.0
瑞士	0.6	1.2	1.6	1.3	2.9	2.3
巴西	1.5	2.7	3.0	2.9	2.8	1.3
沙烏地阿拉伯	1.9	2.4	2.8	3.0	2.8	0.9

資料來源：中國大陸海關。

五、礦產品、電子產品及化學品為前三大進口貨品，三者合占比重達 4 成 6

受到中國大陸工業化、城鎮化的快速推進及國際油價高漲，2008 年起礦產品躍居中國大陸進口貨品第 1 位，2013 年比重達 24.0%，其次為電子產品占 15.8%，化學品占 6.4% 再次之。

2013 年礦產品比重較 2005 年增 10.0 個百分點，上升最多，受礦產品占比遞增擠壓，其餘貨品比重普遍下滑，以電子產品減少 4.3 個百分點最多，基本金屬、機械及精密儀器各減 3.2 個、2.7 個及 2.1 個百分點。

表 3 中國大陸主要進口貨品結構比

單位：%

年別	礦產品	電子產品	化學品	機械	精密儀器	基本金屬	運輸工具	塑橡膠及其製品
2005	14.0	20.1	7.7	8.8	7.8	8.6	3.0	5.9
2010	21.6	16.0	6.7	8.7	6.6	7.4	4.7	5.8
2011	24.7	13.9	6.8	8.5	5.9	6.8	4.8	5.4
2012	24.8	14.6	6.5	6.8	6.1	6.1	5.0	5.0
2013	24.0	15.8	6.4	6.1	5.7	5.4	5.1	4.7
年增率	3.8	16.0	6.2	-4.6	1.0	-6.3	9.9	2.4

資料來源：中國大陸海關。

參、兩岸雙邊貿易

一、兩岸貿易總額逐年擴大，我國為中國大陸第七大貿易夥伴

隨著大陸經濟的快速成長，以及台商赴大陸投資所創造的貿易效果，使得兩岸經貿活動日益活絡，依中國大陸海關統計，2000年兩岸貿易總額305億美元，2013年已達1,973億美元，14年間擴增5.47倍，平均年成長率達16.4%，迄今我國為中國大陸第七大貿易夥伴，近年隨大陸進口市場益趨開放及競爭加劇，加以中國大陸進口替代政策，加速其產業鏈成型，使得自台灣進口增幅及市占率雙雙趨緩。

表 4 兩岸貿易統計

年別	貿易總額			大陸對台出口			大陸自台進口		
	金額 (億美元)	年增率 (%)	占大陸進出口 總額比 (%)	金額 (億美元)	年增率 (%)	占大陸出口 總額比 (%)	金額 (億美元)	年增率 (%)	占大陸進口 總額比 (%)
2000	305	30.1	6.4	50	27.6	2.0	255	30.6	11.3
2005	912	16.5	6.4	165	22.2	2.2	747	15.3	11.3
2010	1,454	36.9	4.9	297	44.7	1.9	1,157	35.0	8.3
2011	1,600	10.0	4.4	351	18.3	1.8	1,249	7.9	7.2
2012	1,690	5.6	4.4	368	4.8	1.8	1,322	5.8	7.3
2013	1,973	16.7	4.7	406	10.5	1.8	1,566	18.5	8.0

資料來源：中國大陸海關。

二、中國大陸為我國第一大貿易夥伴，占我國外貿比重逐年上升

隨著兩岸經貿發展日趨密切，依財政部統計，2005年大陸已成為我國第一大貿易夥伴，占我國外貿比重由2000年的3.6%逐年上升到2013年的21.6%，增幅達18.0個百分點，顯示我國對大陸市場的依賴日益加深，貿易關係日益密切。

以往台灣產品以美國為最大的出口市場，亦是最主要順差來源，然而自從兩岸逐步開放經貿交流後，台灣對外貿易出現結構性變化，出口市場漸次由美國轉向到大陸，對大陸出口占我國總出口比重由2000年的2.9%上升到2013年的26.8%，且自2004年起超越美國，成為台灣最大的出口市場及順差來源，近年受大陸經濟成長趨緩及產業供應鏈在地化影響，比重微幅下滑。進口方面，自大陸進口比重持續上升，由2000年的4.4%上升到2013年的15.8%，2006年起成為我國第二大進口來源，僅次於日本。

表 5 我國對主要國家貿易狀況

年別	中國大陸	香港	東協六國	日本	美國	歐洲
占我國對外貿易總額比重(%)						
2000	3.6	12.0	13.3	19.0	20.8	14.7
2005	16.7	9.5	12.6	16.1	13.2	11.9
2010	21.5	7.5	13.3	13.3	10.8	10.5
2011	21.6	7.1	14.1	11.9	10.5	10.3
2012	21.3	7.1	15.2	11.6	9.9	10.0
2013	21.6	7.1	15.7	10.8	10.0	10.0
占出口總額比重(%)						
2000	2.9	21.5	12.2	11.1	23.4	15.7
2005	22.0	17.2	13.6	7.6	14.7	11.9
2010	28.0	13.8	15.1	6.6	11.5	10.7
2011	27.2	13.0	16.5	5.9	11.8	10.1
2012	26.8	12.6	18.5	6.3	10.9	9.6
2013	26.8	12.9	19.0	6.3	10.7	9.1
占進口總額比重(%)						
2000	4.4	1.7	14.4	27.4	18.0	13.6
2005	11.0	1.2	11.6	25.2	11.6	12.0
2010	14.3	0.6	11.5	20.7	10.1	10.4
2011	15.5	0.6	11.6	18.5	9.2	10.5
2012	15.1	1.0	11.6	17.6	8.7	10.5
2013	15.8	0.6	12.0	16.0	9.3	11.1

資料來源：財政部統計處。

三、電子產品及精密儀器為我國出口中國大陸前二大貨品

早期我國對中國大陸投資產業以民生工業為主，後因應全球資訊電子產業發展及對中國大陸的投資腳步加大，因而帶動上游電子零組件業的出口增加，我國對中國大陸出口貨品以電子產品（占 25.3%）、精密儀器（占 18.4%）為大宗，二者合占比重達 43.7%；由於消費性電子產品需求持續增溫，電子產品出口成長率由 2012 年的衰退 5.2% 轉為 2013 年的正成長 5.3%，占比有逐年增加趨勢。惟隨著大陸本土產業崛起，精密儀器 2013 年衰退幅度擴大至 7.4%，呈連續三年負成長，占比降至 18.4%。

受到中國大陸經營成本提高及調整結構之影響，2013 年紡織品、基本金屬及機械等傳統產業對大陸出口均呈衰退，占比明顯下滑，基本金屬由 2005 年的 11.8% 下降至 2013 年的 6.1%，減少 5.7 個百分點最多，紡織品及機械各減 1.2 個、0.7 個百分點。

表 6 我國對中國大陸主要出口貨品

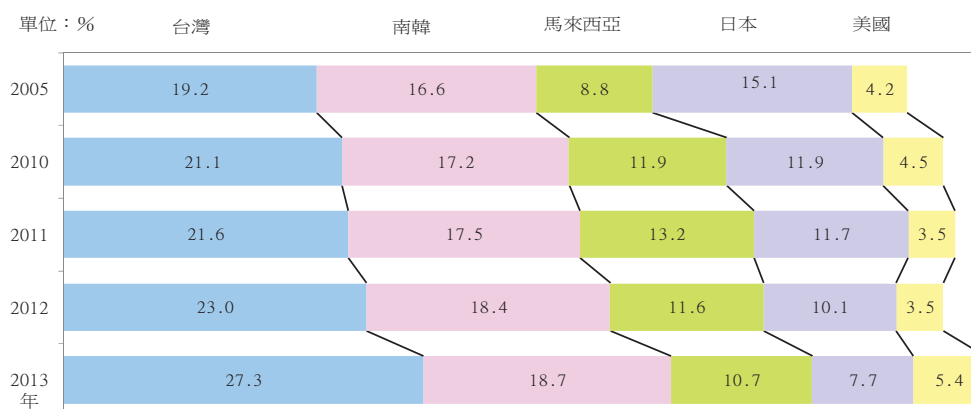
年別	電子產品	精密儀器	化學品	塑膠膠及其製品	機械	基本金屬及其製品	電機產品	紡織品
金額（億美元）								
2005	97	81	46	46	34	51	17	19
2010	181	177	100	82	51	53	31	25
2011	207	167	120	88	63	58	30	28
2012	197	163	107	85	58	52	34	25
2013	207	151	110	90	57	50	41	25
年增率（%）								
2005	28.4	16.7	33.9	23.4	7.7	30.8	13.9	10.0
2010	39.1	47.9	40.7	37.3	91.0	23.6	28.5	23.2
2011	14.6	-5.4	20.7	7.2	23.5	9.4	-3.7	10.0
2012	-5.2	-2.7	-10.7	-2.7	-8.1	-11.4	16.3	-9.5
2013	5.3	-7.4	2.3	5.5	-1.7	-3.3	19.3	-0.1
結構比（%）								
2005	22.3	18.6	10.5	10.5	7.7	11.8	3.8	4.3
2010	23.5	23.0	13.0	10.6	6.7	6.9	4.0	3.3
2011	24.7	19.9	14.3	10.5	7.5	6.9	3.5	3.3
2012	24.4	20.2	13.3	10.6	7.2	6.4	4.3	3.1
2013	25.3	18.4	13.4	11.0	7.0	6.1	5.0	3.1

資料來源：財政部統計處。

（一）中國大陸電子產品進口市占率我國居首位

中國大陸自台灣進口之電子產品持續成長，2013 年市占率升至 27.3% 居首位，較 2005 年提升 8.1 個百分點，南韓市占率 18.7% 居次（上升 2.1 個百分點），馬來西亞占 10.7% 再次之（增加 1.9 個百分點），日本則大幅下滑 7.4 個百分點，於 2010 年被馬來西亞超越。

圖 3 中國大陸電子產品前五大進口國家市占率

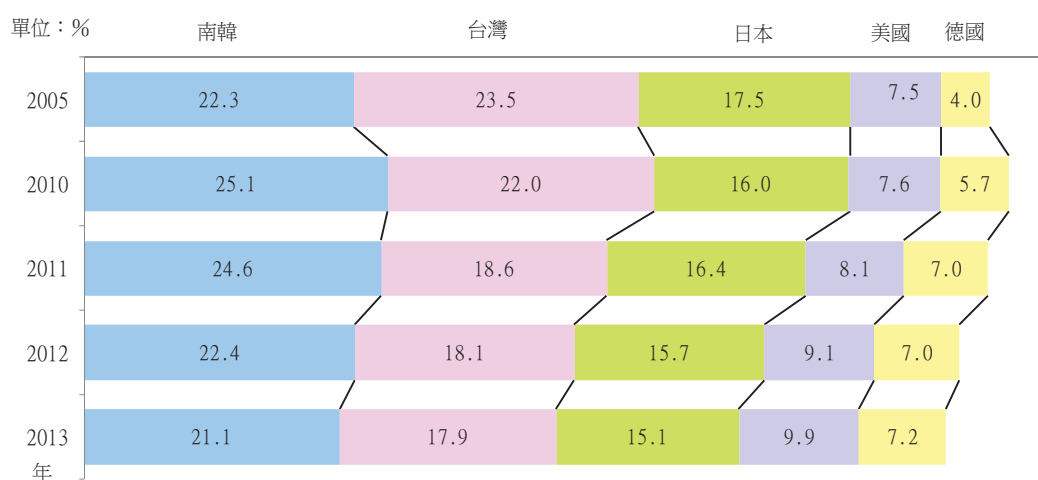


資料來源：中國大陸海關。

（二）中國大陸精密儀器進口市占率我國於 2009 年被南韓超越退居第二

中國大陸精密儀器進口市場中，2013 年我國市占率 17.9%，低於南韓之 21.1%；受到國際競爭激烈，加以中國大陸自製率提高，我國市占率由 2005 年之 23.5% 降至 2013 年之 17.9%（減 5.6 個百分點），南韓也由 22.3% 降至 21.1%（減 1.2 個百分點），減幅較我國為緩。

圖 4 中國大陸精密儀器前五大進口國家市占率



資料來源：中國大陸海關。

四、電子產品、資通信產品及化學品為自中國大陸進口前三大貨品

2013 年我國自大陸進口以電子產品占進口比重 22.8% 最高，其次為資訊與通信產品 12.3%，第三為化學品 10.4%，三者合占進口 4 成 6；與 2005 年比較，資訊與通信產品增加 4.2 個百分點最多，且進口比重有逐年上升趨勢；化學品增加 4.1 個百分點次之，電子產品增加 3.8 個百分點再次之。基本金屬、電機產品及精密儀器進口比重則呈下滑，各減 3.7 個、2.2 個、1.0 個百分點。

表 7 我國自中國大陸主要進口貨品

年別	電子產品	資訊與通信產品	化學品	基本金屬及其製品	電機產品	機械	精密儀器	紡織品
金額（億美元）								
2005	38	16	13	28	19	9	12	3
2010	88	37	41	28	29	21	20	9
2011	94	49	49	44	36	24	23	12
2012	94	49	42	36	34	23	19	12
2013	97	52	44	44	30	25	20	13
年增率（%）								
2005	49.1	-1.0	24.6	4.7	16.9	24.0	9.6	25.1
2010	59.9	35.7	52.7	105.3	47.0	47.9	48.3	27.8
2011	6.8	31.1	19.7	61.0	22.7	14.4	14.2	22.0
2012	-0.4	0.0	-14.4	-18.3	-5.7	-5.0	-16.9	3.8
2013	3.1	6.7	6.1	21.8	-11.1	11.3	4.7	9.4
結構比（%）								
2005	19.0	8.1	6.3	14.1	9.2	4.5	5.8	1.6
2010	24.6	10.4	11.3	7.7	8.1	5.8	5.7	2.6
2011	21.7	11.3	11.2	10.2	8.2	5.5	5.4	2.6
2012	23.0	12.0	10.2	8.9	8.2	5.6	4.7	2.9
2013	22.8	12.3	10.4	10.4	7.0	5.9	4.8	3.1

資料來源：財政部統計處。

肆、結語

- 一、中國大陸對外貿易的發展不僅推動其經濟現代化，也使大陸經濟在世界經濟的地位顯著攀升。根據 WTO 統計，2005－2009 年，大陸出口量和進口量平均年成長率分別為 13.0% 和 9.7%，遠遠高於同期世界出口量之 2.4%、進口量之 2.1%；2008 年金融海嘯爆發以後，大陸政府採取一系列政策刺激經濟，擴大內需，穩定進出口規模，致 2009 年世界貨物進口量雖下降 12.9%，但大陸進口量卻增長 2.9%，因而挹注了全球商品市場需求。
- 二、中國大陸逐漸由「世界工廠」朝「世界市場」道路轉換，內需的擴張將使進口需求快速成長，2013 年進口規模已近 2 兆美元，為各國帶來龐大商機，隨大陸對外開放程度益趨提高，進口市場之競爭已明顯轉趨激烈，我國進口市占率雖仍居前三名，但市占率已見下滑，特別是紡織、石化、鋼鐵等傳統產業所受衝擊較為嚴重，電子零組件業亦飽受威脅，值得關注。
- 三、我國對中國大陸出口貨品以電子產品、精密儀器分占一、二名，電子產品一直是我國在國際市場最具競爭力的產業，加以近年全球手持裝置快速成長，衍生出對半導體高階製程及晶片的需求，致我國電子產品對中國大陸輸出持續成長，市占率續占鰲頭。精密儀器則受中國大陸為扶持本土面板廠提高自給率，進口關稅從 3% 調高至 5%，再加上競爭對手南韓握有自有品牌優勢，我國面板業飽受衝擊，市占率下滑，經營條件更加惡化。

近年縣市政府財政狀況淺析

陳熾婷

主計總處綜合統計處科員

縣市政府（包括五都直轄市、臺灣省 15 縣市、福建省 2 縣市）為我國行政體制中地方政府之主體，亦為整體政府財政之重要一環。各縣市因經濟發展條件不同，財政良窳差異甚大。本文將以各縣市政府近 5 年收、支決算資料，淺析縣市政府之財政結構現況。

壹、縣市政府收支呈現短絀

101 年縣市政府歲入（指政府各項收入總和，但不包括舉債與移用以前年度賸餘之收入）總金額為 9,345 億元，較 100 年略減 0.5%（-48 億元），較 97 年增 19.9%（+1,553 億元）。至於歲出（推行各項政務之支出，但不包括債務償還），101 年為 9,974 億元，較 100 年增 1.1%（+111 億元），較 97 年增 23.5%（+1,900 億元）。

由於整體縣市政府歲入擴增幅度不及歲出，近 5 年收支短絀（歲入減歲出之差額）大致呈逐漸擴張之趨勢，由 97 年 283 億元增至 101 年 629 億元，101 年短絀占歲出比重 6.3%，較 97 年提高 2.8 個百分點。值得注意的是，98 年金融海嘯期間，稅收受經濟衰退衝擊，加以縣市政府配合推動振興經濟措施而增加支出，以致短絀一度劇增為 863 億元，占歲出比重也提高為 9.9%。

表 1 縣市政府歲入、歲出及餘絀

	歲入		歲出		歲入歲出餘 (+) 絀 (-)	
	(億元)	年增率 (%)	(億元)	年增率 (%)	(億元)	占歲出比重 (%)
97 年	7,792	6.9	8,075	8.5	-283	-3.5
98 年	7,816	0.3	8,679	7.5	-863	-9.9
99 年	8,375	7.2	8,820	1.6	-445	-5.0
100 年	9,393	12.2	9,863	11.8	-470	-4.8
101 年	9,345	-0.5	9,974	1.1	-629	-6.3

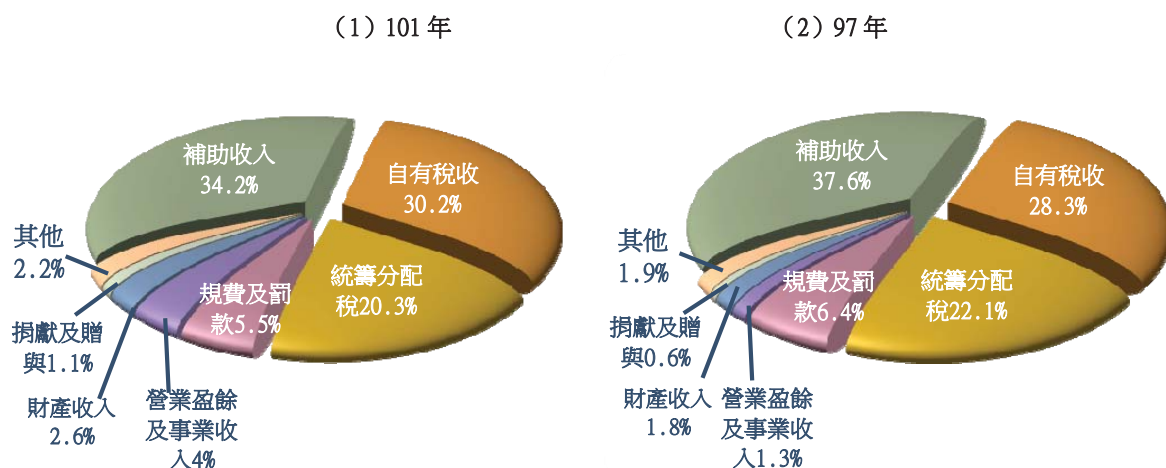
資料來源：審計部 101 年《直轄市及縣市地方決算審核結果年報》。

貳、縣市政府自主財源比重偏低

觀察 101 年整體縣市政府歲入來源結構，其中以補助收入 3,198 億元（占歲入比重 34.2%）為主，其次為自有稅課收入 2,821 億元（30.2%），再其次為統籌分配稅 1,895 億元（20.3%），三者合占財源比重約 8 成 5。若併計補助收入及統籌分配稅，縣市政府非自籌財源所占比重達 54.5%，自籌財源不及歲入之半數。

就縣市政府歲入主要來源結構變動觀察，自有稅課收入占歲入比重由 97 年 28.3% 升至 101 年 30.2%；補助收入占比則由 37.6% 下降為 34.2%，統籌分配稅占比亦由 22.1% 下滑至 20.3%，併計非自籌財源 101 年所占比重較 97 年下降 5.2 個百分點。

圖 1 縣市政府歲入來源別結構



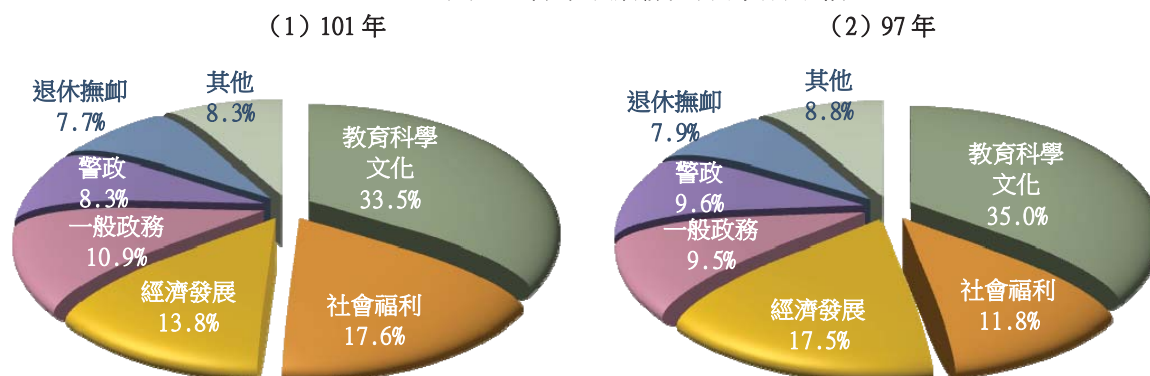
資料來源：同表 1。

參、社福支出占縣市歲出比重升高

101 年縣市政府總計歲出 9,974 億元，以反映施政資源配置之政事別觀察支出結構，其中教育科學文化支出 3,342 億元居首位，占歲出比重為 33.5%；社會福利支出 1,754 億元居次（占 17.6%）；經濟發展支出 1,373 億元居第三位（13.8%），一般政務支出 1,084 億元（占 10.9%），上述項目合占整體歲出的 7 成 6。

若依縣市政府歲出主要政事別支出結構變動來看，教育科學文化支出占歲出比重由 97 年 35.0% 降至 33.5%，減少 1.5 個百分點，經濟發展支出占比亦由 17.5% 下滑至 13.8%，社會福利支出占比則由 11.8% 上升至 17.6%，提高 5.8 個百分點，一般政務支出占比亦由 9.5% 增為 10.9%。

圖 2 縣市政府歲出政事別結構



資料來源：同表 1。

肆、直轄市財源自主性相對較佳

各縣市政府就預算規模大小而言，大致可區分為直轄市五都（新北市、臺北市、臺中市、臺南市與高雄市）及其他 17 個縣市兩大部分。就 101 年縣市政府整體歲入 9,345 億元來看，直轄市歲入合計為 5,723 億元，占整體縣市政府歲入比重為 61.2%，其中以臺北市歲入 1,611 億元規模最大，新北市及高雄市 1,347 億元及 1,083 億元分居 2、3 位。就來源結構觀

察，自有稅收為直轄市最主要財源，占整體歲入比重為 36.6%，補助收入與統籌分配稅分別占 25.8%及 20.6%，直轄市非自籌財源占歲入比重仍達 4 成 6。

至於其他 17 個縣市，歲入共計為 3,622 億元，占整體縣市歲入 38.8%。依來源別區分，補助收入占縣市歲入比重達 47.6%，再併計統籌分配稅（占歲入 19.7%），非自籌收入占歲入比重達 67.3%，顯示 17 個縣市政府自籌財源嚴重不足，須高度依賴中央財政支援。

表 2 縣市政府歲入及結構

民國 101 年

	合計 (億元)	自籌財源				非自籌財源			
		自有稅課 收入 (億元)	結構 (%)	其他各項 收入	結構	統籌分配 收入	結構	補助及協助 收入	結構
總計	9,345	2,821	30.2	1,431	15.3	1,895	20.3	3,198	34.2
直轄市合計	5,723	2,092	36.6	977	17.1	1,181	20.6	1,474	25.8
臺北市	1,611	683	42.4	266	16.5	337	20.9	325	20.2
新北市	1,347	516	38.3	265	19.7	250	18.6	315	23.4
臺中市	952	364	38.3	150	15.7	200	21.1	237	24.9
臺南市	776	199	25.7	127	16.4	166	21.4	284	36.6
高雄市	1,038	331	31.8	169	16.3	227	21.8	312	30.1
其他縣市合計	3,622	728	20.1	455	12.6	714	19.7	1,724	47.6

資料來源：同表 1。

伍、結語

縣市政府財政體質不佳，關鍵在於自主財源比重偏低，高度依賴中央政府財政支援，不僅不利各縣市依自身需求推動政務，對整體國家財政之負面影響更不容輕忽。正所謂「巧婦難為無米之炊」，雖然各縣市希望藉由修改財政收支劃分，擴大中央補助及統籌分配稅以增加財源，但就整體政府財政健全之角度而言，無法將餅做大，長期改善效果將極其有限。透過地方稅制與其他收入來源之革新，提高縣市政府自行籌措財源能力，並灌輸縣市政府財政紀律之觀念，審度量入為出，才是徹底強化縣市政府財政體質，且有助於健全國家財政發展之良方。

中國統計學社重要通告

張佩宜
統計學術研討會

為促進國際統計學術交流，中國統計學社、南韓統計學會、日本統計學會等三方，將於 103 年 12 月 6 日在交通大學併同「103 年中國統計學社社員大會暨統計學術研討會」，以特別邀請論文方式舉行中、日、韓(CSA-KSS-JSS Special Invited Sessions)國際統計學術研討會，論文主題包括 1. Biostatistics/Bioinformatics 2. Time series and finance related 3. Model selection and related 等議題，請有興趣社員及團體社員於 9 月 19 日前將姓名及論文題目傳送 junedog@dgbas.gov.tw 張佩宜收。本社將依報名論文題目，協商三名演講者代表本社參加發表。

2014 CSA-KSS-JSS 國際統計學術研討會

研討會主題

1. Biostatistics/Bioinformatics
2. Time series and finance related
3. Model selection and related

研討會時間及地點

時間：103 年 12 月 6 日(六)
地點：交通大學

報名資訊及報名方式

1. 請將中、英文名字、服務機關及職稱、聯絡方式及中、英文論文題目 mail 至 junedog@dgbas.gov.tw 張佩宜，本社收到後會回傳收訖訊息。
2. 甄選過程：由本社學術委員會及出版委員會召集人依報名論文題目，協商三名演講者，送本社理監事會審議通過確認。
3. 代表本社參加之演講者名單將於 10 月 6 日前通知，並請於 10 月 15 日前備妥摘要(格式及投寄 mail 另行通知)。
4. 研討會以英文發表。

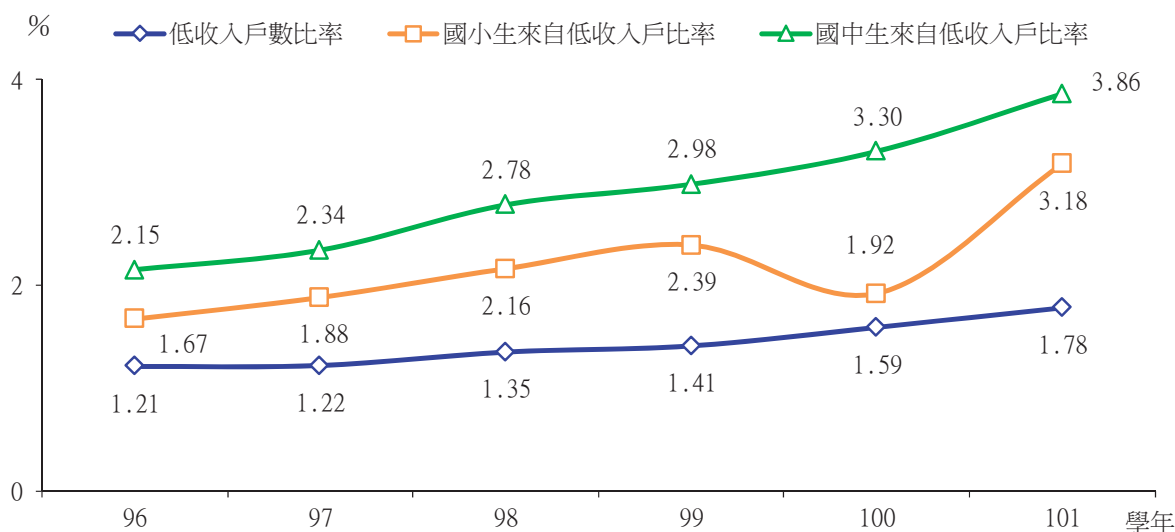
高級中等以下學校學生家庭背景概況

林雅雯

教育部統計處研究助理

- 一、家庭環境是影響子女學習態度與品質的重要因素之一。根據原住民族委員會針對學生的家庭背景為低收入戶、單親、隔代或依親教養等非典型態樣進行調查結果顯示，101 學年國小及國中學生家庭屬低收入戶分別為 3.2% 及 3.9%，較 96 學年上升 1.5 及 1.7 個百分點，主因受國內經濟成長趨緩及低收入戶之認定標準「最低生活費」自 100 年 7 月起調高等影響；高職學生家庭中屬低收入戶比率為 3.6%，高於高中之 2.7%。原住民學生屬低收入戶之比率普遍高於全體學生，其中國小原住民之比率為 13.7%（近 5 年上升 4.9 個百分點），較全體學生高出 10.5 個百分點，差距有擴大趨勢。
- 二、101 學年國小及國中學生家庭屬單親家庭（包含父母離異、分居或一方死亡等）比率分別為 10.1% 及 12.0%，較 96 學年上升 1.2 及 1.6 個百分點，高中、職分別為 7.2%、7.2%。另國小及國中原住民學生家庭屬單親家庭比率分別為 18.6% 及 19.8%，接近 2 成，高出全體學生 8.5 個及 7.8 個百分點；而高職為 11.6%，較高中原住民學生之 10.8% 高出 0.7 個百分點。

國內低收入戶數比率及國中小學生來自低收入戶之比率



資料來源：衛生福利部統計處、原住民族委員會。

說明：低收入戶係指經申請戶籍所在地直轄市、縣（市）主管機關審核認定，符合家庭總收入平均分配全家人口，每人每月在最低生活費以下，且家庭財產未超過中央、直轄市主管機關公告之當年度一定金額者。

- 三、隔代教養比率方面，101 學年高中職以下全體學生介於 0.8%~2.4%，原住民學生介於 2.1%~6.3%，無論原住民或全體學生，國中小學生隔代教養比率都高於高中職學生，主要應係國中小階段，小孩仍需較多時間照顧，加以父母受經濟因素或需到外地工作影響，會有較多機會將小孩留在家鄉就學，並交由長輩照料。至於高中職階段以後，小孩多可自行獨立，且父母工作多年，家中經濟隨之較為穩定，長輩年紀亦高，致隔代教養比率隨之下降。

四、學生家庭背景屬於依親教養（指學生不與父母同住，而與父母其中一方之親屬同住）者，比率不高，且近年來變化幅度不顯著，惟呈現原住民學生依親教養比率高於全體學生及高中職學生略高於國中小學生現象。以 101 學年而言，國小、國中原住民學生依親教養比率分別為 1.5%與 2.8%，均高於全體學生之 0.6%及 1.1%；高中、高職原住民學生依親教養比率分別為 1.7%與 3.7%，略高於國教階段原住民學生，亦高於全體高中職學生。

高級中等以下學校學生家庭背景結構

單位：%

學年	等級	低收入戶		單親家庭		隔代教養		依親教養	
			原住民		原住民		原住民		原住民
96	國小	1.67	8.78	8.90	16.34	2.25	6.66	0.79	2.41
	國中	2.15	9.57	10.45	18.73	1.80	5.08	0.95	3.11
	高中	1.22	6.54	6.74	15.93	0.73	3.24	0.83	3.92
	高職	2.85	7.59	11.30	16.02	1.46	2.65	1.21	2.41
98	國小	2.16	10.15	9.86	18.89	2.38	6.43	0.84	2.18
	國中	2.78	10.56	11.92	21.26	1.91	4.59	0.84	2.36
	高中	1.44	8.25	5.66	16.80	0.62	3.41	0.67	1.89
	高職	4.90	9.36	16.17	20.07	2.02	2.65	1.91	4.05
100	國小	1.92	9.21	6.37	13.69	1.66	5.04	0.54	1.55
	國中	3.30	12.76	9.31	20.21	1.75	4.46	0.84	2.59
	高中	1.54	7.32	4.77	13.03	0.59	2.07	0.80	2.70
	高職	3.02	6.13	7.85	12.37	1.13	1.83	1.02	2.08
101	國小	3.18	13.67	10.14	18.64	2.43	6.29	0.56	1.47
	國中	3.86	14.00	12.03	19.81	2.44	5.59	1.06	2.80
	高中	2.72	8.84	7.17	10.84	0.83	2.07	0.92	1.71
	高職	3.55	10.07	7.20	11.55	0.98	2.33	1.63	3.73

資料來源：由原住民族委員會各學年度「原住民族教育調查統計報告」整理而得。

- 說明：
- 單親家庭包括：a. 父母一方死亡，另一方扶養、b. 父母離異或分居，小孩歸其中一方扶養、c. 父母未婚生子，小孩由其中一方負責扶養及 d. 其他單親狀況等。
 - 隔代教養：指小孩因故無法與父母同住，而與祖父母生活在一起，並由祖父母代為照顧及負擔教養責任。
 - 依親教養：指學生不與父母同住，而與父母其中一方之親屬同住，包括 a. 父母親健在，子女與父母其中一方之親屬同住、b. 父或母死亡，子女與父母其中一方之親屬同住。

近十年我國汽車市場概況

單易
主計總處綜合統計處研究員

	93年	94年	95年	96年	97年	98年	100年	102年
汽車總登記數(萬輛, 期底數)	639	667	675	677	673	677	705	737
自用小客車比重(%)	82.4	82.4	82.3	82.3	82.2	82.1	82.0	82.1
汽車新增掛牌數(萬輛)	48.3	50.7	36.6	32.7	22.9	29.4	37.8	37.8
年增率(%)	16.7	4.9	-27.2	-10.8	-29.8	28.3	15.5	3.4
自用小客車比重(%)	65.9	69.3	68.1	66.3	64.8	70.9	66.1	67.5
國產車占有率(%)	87.2	86.4	83.6	83.1	81.4	79.5	74.3	69.6
進口車占有率(%)	12.8	13.6	16.4	16.9	18.6	20.5	25.7	30.4
國內汽車生產量(萬輛)	42.9	44.5	30.6	28.5	18.2	22.9	34.7	34.0
年增率(%)	11.6	3.6	-31.2	-7.0	-35.9	25.3	13.4	-1.3
直接外銷比重(%)	0.2	0.2	2.7	2.7	4.2	4.2	15.6	24.3

資料來源：交通部，台灣區車輛工業同業公會，經濟部。

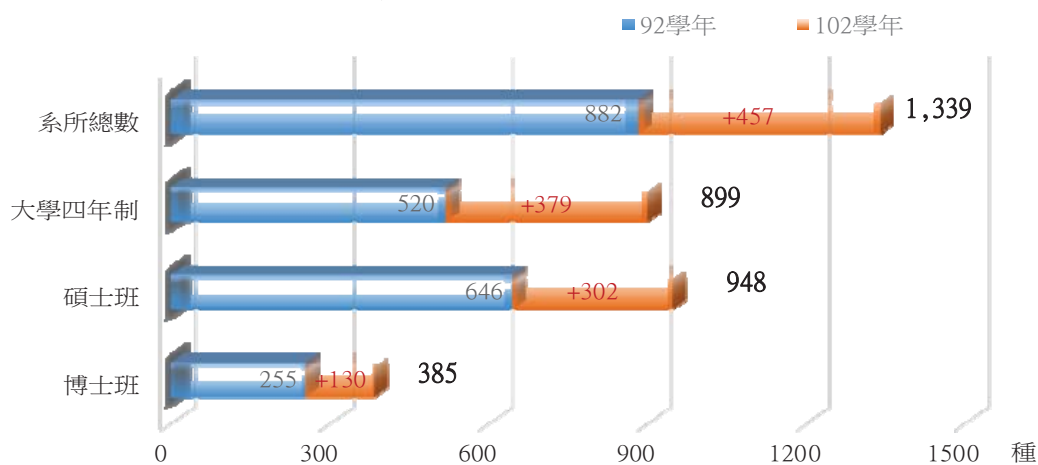
- 說明：**
- 由於國人對汽車需求隨所得增加而提高，加上高齡車輛汰舊緩慢，國內汽車總登記數長期大致呈現攀升趨勢，102年底達737萬輛，近十年平均成長1.8%，其中以自用小客車最多，占比約8成2。
 - 汽車新增掛牌數係反映國內新車銷售狀況之主要指標，94年曾達50.7萬輛之高點，後受換車高峰已過及全球金融海嘯影響，連續三年大幅衰退。97年新增掛牌數降至22.9萬輛之低點。之後隨景氣緩步復甦，帶動需求升溫，102年新增掛牌數回升至37.8萬輛，其中自用小客車占近7成，為帶動民間消費交通類成長主要動能之一。
 - 國內新車銷售市場向以國產車居多，占有率曾超過8成；但近年來因履行WTO承諾，進口車輛關稅逐步下降，國際車廠也伺機引進平價進口車款，加上102年日圓大幅貶值，刺激日系進口車降價引發買氣，進口車占有率相對提高，由93年12.8%逐步上升，102年已超過3成。
 - 國內汽車製造業者為因應內需市場胃納有限與進口車搶市等競爭壓力，積極拓展整車外銷，98年以前汽車外銷比重不及5%，99年起超過1成，並逐年提高，102年外銷量已接近生產量四分之一。

大專校院系所及學生人數成長概況

蘇婉芬
教育部統計處科長

- 一、近年來大專校院系所持續擴充，102 學年科系所數共 1,339 種，較 92 學年增加 457 種或 5 成，其中大學四年制系數增加 379 種，碩士班及博士班各增加 302 種、130 種，主因新興產業發展、專業分工加深及人口社會結構變化，致使人才培育需求相應受到影響，此種轉變亦反映在各系所學生人數之消長。
- 二、102 學年與 98 學年比較，學士班學生人數成長最多的前 10 大學系中，與觀光、餐旅有關之類科共 4 個，且囊括前 3 大，合計增加 1.9 萬人，主因看好陸客及外人來臺帶動之觀光商機，以及所衍生之相關服務產業人力需求，影響所及，按學生總人數排序，餐旅遊憩管理學系自 100 學年起超越國際企業學系而穩居第 10；觀光、餐旅類科屬中性科系，男女就讀成長人數均衡，近 4 年各增加 9 千人。另因應網路創意產業時代來臨，數位媒體與時尚創意設計類科學生人數合計增 5 千人，其中女性增加 3,182 人，占 6 成 3，主因先天秉賦長於流行時尚，故就讀比率較高；在政府近年鼓勵產學合作下，工程類產學專班學生人數增加 1,500 人，以男性為主，與勞動市場人力配置具有相對應關係。而在傳統印象中女性占多數的護理學系有了新變化，躍居男學生人數增加最多之第 10 名（增 852 人），主因就業出路順暢且薪資待遇較一般大學畢業生為佳。

近 10 年來大專校院系所數變化



說明：系所數計算方式以全國大專校院系所別之種類數量計算，例如政大、清大等校博士班皆有統計所，所數僅計 1 種，日夜間部同設有統計所亦僅計 1 種，其餘學制類推。

- 三、碩士班因回流教育漸受重視與在職專班普遍增設，4 年來以高階管理類科及企業管理所學生人數各增加 1 千餘人最多；呼應產業商機與新興趨勢，材料、觀光及視覺設計增加人數各有 2、3 百人。若依性別觀察，除排名前 2 大之高階管理及企管類科以外，其餘仍存在男理工、女人文之區隔，男學生在機械、土木、材料科學類科各增加 200 人，女學生則在管理及法律類科各增加 300 人較多。
- 四、博士班在教育類科人數增加最多，與在職老師或教育實務學界人士積極充實研究能量有關，以女性增加人數 123 人居多。與人口保健有關之系所亦有較大增幅，包括生物醫學、臨床醫學、公共衛生及流行病學等類科成長人數合計 481 人，其中男性增加 307 人，占 6 成 4。

近 4 年來大專校院學生人數增加最多之前十大系所

單位：人

排名	學士班			碩士班			博士班			
	學系名稱	102 學年	與 98 學 年比較	系所名稱	102 學年	與 98 學 年比較	系所名稱	102 學年	與 98 學 年比較	
全體學生	1	餐旅管理學系	18,563	6,054	高階管理碩士	2,675	1,155	教育學系	834	204
	2	觀光學系	9,043	5,606	企業管理學系	5,831	1,141	管理學院	215	186
	3	餐飲管理學系	11,089	5,527	法律學系	3,772	389	生物醫學工程學系	189	157
	4	行銷與流通管理	14,349	4,511	機械工程學系	4,521	381	臨床醫學研究所	696	119
	5	數位媒體設計	9,650	3,507	資訊工程學系	5,293	312	公共衛生學系	217	108
	6	休閒運動管理	4,424	2,289	材料科學學系	1,660	288	流行病學與預防醫學	97	97
	7	行銷學系	4,700	1,662	土木工程學系	2,220	268	電控工程研究所	94	94
	8	時尚創意設計	1,954	1,504	觀光事業學系	410	259	醫學科學系	178	87
	9	工程類產學專班	2,461	1,502	教育與學習科技	243	243	應用科技系	78	78
	10	餐飲廚藝系	1,530	1,490	視覺設計學系	620	242	課程設計與潛能開發	72	72
男性學生	1	餐旅管理學系	8,590	3,331	高階管理碩士	1,798	691	生物醫學工程學系	140	114
	2	餐飲管理學系	5,337	2,740	企業管理學系	2,968	569	管理學院	130	112
	3	觀光學系	3,139	2,123	機械工程學系	4,154	291	電控工程研究所	88	88
	4	行銷與流通管理	5,531	2,014	土木工程學系	1,828	235	教育學系	377	81
	5	數位媒體設計	4,253	1,588	材料科學學系	1,290	215	臨床醫學研究所	505	80
	6	休閒運動管理	2,831	1,544	資訊工程學系	4,497	196	應用科技系	60	60
	7	工程類產學專班	2,356	1,457	機械與電腦工程	185	185	公共衛生學系	109	58
	8	工業管理學系	3,601	1,291	電控工程研究所	184	184	流行病學與預防醫學	55	55
	9	餐飲廚藝系	946	925	化工與材料工程	698	129	企業管理學系	498	47
	10	護理學系	2,174	852	法學院	129	129	法律學系	205	39
女性學生	1	觀光學系	5,904	3,483	企業管理學系	2,863	572	教育學系	457	123
	2	餐飲管理學系	5,752	2,787	高階管理碩士	877	464	管理學院	85	74
	3	餐旅管理學系	9,973	2,723	管理學院	1,155	356	護理學系	251	60
	4	行銷與流通管理	8,818	2,497	法律學系	1,685	326	醫學科學系	89	51
	5	數位媒體設計	5,397	1,919	教育與學習科技	182	182	公共衛生學系	108	50
	6	時尚創意設計	1,651	1,263	觀光事業學系	251	173	生物醫學工程學系	49	43
	7	行銷學系	2,925	1,113	視覺設計學系	353	144	跨文化研究所	43	43
	8	視覺設計學系	7,861	1,016	護理學系	1,366	137	流行病學與預防醫學	42	42
	9	時尚造型設計系	1,092	997	學習與媒材設計	135	135	健康政策與管理	39	39
	10	國際貿易與經營	842	842	跨文化研究所	132	132	臨床醫學研究所	191	39

說明：本表科系名稱均稍作簡化，如「餐旅（行銷）（暨遊憩）管理學系」簡稱為「餐旅管理學系」。




Outliers don't scare me.

分析數據，無所畏懼

Minitab 統計軟體讓資料分析變得更簡單！從挑選正確工具進行分析到提供可靠的數據解釋，內建小幫手功能 (Assistant) 在整個分析過程中一步步指引您。Minitab 是您專業領域中品質改善的信心來源！

 **Minitab[®] 17**
www.minitab.com.tw

 **吳青股份有限公司**
S F I SCIENTIFIC FORMOSA, INC.

Minitab 台灣總代理 (02) 2505-0525

重要社經指標(1/4)

年 (月) 別	人口							人力資源						
	戶籍登記人口數①			自然 增加率 ⑥ (%)	社會 增加率 ⑥ (%)	育齡婦女 總生育率 (%)	性比例 ① (每百女子 所當男子 數)	勞動力 人 口 (千人)	勞動力 參與率 (%)	工業占 就業人 口比率 (%)	服務業 占就業 人口比 率 (%)	失業率 (%)		
	(千人)	0到14歲 人口數 (千人)	65歲以上 人口數 (千人)											
95年	22 877	4 146	2 287	3.01	1.64	1 115	102.72	10 522	57.92	67.35	48.68	36.59	57.92	3.91
96年	22 958	4 031	2 343	2.76	0.81	1 100	102.28	10 713	58.25	67.24	49.44	36.80	57.92	3.91
97年	23 037	3 905	2 402	2.40	1.02	1 050	101.89	10 853	58.28	67.09	49.67	36.84	58.02	4.14
98年	23 120	3 778	2 458	2.07	1.52	1 030	101.34	10 917	57.90	66.40	49.62	35.85	58.87	5.85
99年	23 162	3 624	2 488	0.91	0.92	895	100.94	11 070	58.07	66.51	49.89	35.92	58.84	5.21
100年	23 225	3 502	2 528	1.88	0.82	1 065	100.57	11 200	58.17	66.67	49.97	36.34	58.60	4.39
101年	23 316	3 412	2 600	3.23	0.67	1 270	100.26	11 341	58.35	66.83	50.19	36.23	58.75	4.24
102年	23 374	3 347	2 694	1.85	0.62	1 065	99.96	11 445	58.43	66.74	50.46	36.16	58.89	4.18
5月	23 340	3 388	2 636	1.64	0.66	-	100.14	11 401	58.25	66.61	50.23	36.12	58.93	4.06
6月	23 344	3 381	2 641	1.28	0.85	-	100.12	11 432	58.38	66.73	50.36	36.11	58.93	4.14
7月	23 350	3 376	2 645	1.31	1.47	-	100.09	11 471	58.55	66.82	50.61	36.10	58.93	4.25
8月	23 354	3 368	2 652	1.64	0.55	-	100.06	11 498	58.66	66.85	50.79	36.13	58.92	4.33
9月	23 357	3 362	2 661	1.76	-0.44	-	100.04	11 466	58.47	66.69	50.58	36.20	58.86	4.24
10月	23 361	3 356	2 671	2.15	0.15	-	100.01	11 483	58.52	66.73	50.65	36.18	58.89	4.24
11月	23 367	3 351	2 684	2.30	0.91	-	99.99	11 497	58.57	66.83	50.64	36.13	58.93	4.16
12月	23 374	3 347	2 694	1.82	1.30	-	99.96	11 498	58.55	66.86	50.57	36.14	58.91	4.08
103年														
1月	23 378	3 340	2 705	0.90	1.11	-	99.94	11 498	58.52	66.80	50.58	36.15	58.88	4.02
2月	23 379	3 334	2 714	0.00	0.90	-	99.92	11 489	58.44	66.76	50.46	36.17	58.87	4.09
3月	23 380	3 327	2 724	1.07	-0.84	-	99.89	11 490	58.42	66.66	50.52	36.22	58.81	4.03
4月	23 383	3 320	2 742	1.77	-0.02	-	99.87	11 489	58.39	66.55	50.57	36.16	58.89	3.91
5月	23 387	3 313	2 745	1.24	0.74	-	99.84	11 496	58.39	66.62	50.50	36.14	58.94	3.85

年 (月) 別	人力資源						生活環境			公共安全④			
	工業及服務業 每人每月平均薪資		就業服務②				家庭平均 每人每月 用 電 量 (度)	平均每 人每月 用 水 量 (立方公尺)	空氣污染 指標PSI 大於100 之比率③ (%)	刑 案 發 生 率 (件/十萬 人)	犯 罪 人 口 率 (人/十萬 人)	刑 案 破 獲 率 (%)	少年疑 犯人數 ⑤ (人)
	(新臺幣元)	工業	服務業	求供 倍數 (倍)	求職人數 (人)	求才人數 (人)							
95年	43 488	42 507	44 350	1.4	760 680	1048 590	145.4	11.08	4.16	2 246.8	1 004.2	66.76	10 384
96年	44 392	43 306	45 329	1.3	904 663	1170 045	146.9	11.12	4.02	2 146.0	1 160.1	74.62	10 881
97年	44 367	43 236	45 326	0.9	1147 798	998 126	144.6	11.01	2.97	1 971.7	1 179.2	77.30	11 283
98年	42 182	40 005	43 923	0.8	1414 541	1154 993	145.7	10.72	3.24	1 672.9	1 135.1	80.72	10 762
99年	44 359	42 754	45 656	1.3	1182 588	1494 711	146.5	10.98	2.17	1 607.3	1 163.9	79.72	11 102
100年	45 508	43 746	46 933	1.4	1140 837	1555 485	149.7	11.03	1.38	1 499.0	1 122.5	79.49	13 103
101年	45 589	44 011	46 850	1.6	1003 930	1568 272	144.9	10.98	0.96	1 363.8	1 126.1	83.98	15 078
102年	45 664	44 076	46 921	1.7	921 513	1556 332	145.9	11.12	1.53	1 280.7	1 093.7	86.57	12 038
5月	42 166	40 106	43 796	1.9	80 154	152 813	125.8	10.78	0.16	98.4	79.6	86.10	851
6月	42 619	41 242	43 708	2.0	77 064	151 826	147.9	10.53	0.89	96.5	79.0	86.22	792
7月	43 040	41 247	44 459	1.7	80 889	139 909	175.1	11.26	0.65	110.6	94.3	88.43	1 521
8月	42 241	41 811	42 580	1.7	73 570	126 201	192.8	11.27	0.27	110.6	93.4	87.40	1 177
9月	43 106	42 348	43 705	1.7	75 979	130 400	194.4	11.53	2.84	109.9	93.0	86.54	762
10月	41 952	40 863	42 814	1.5	88 497	128 769	170.5	11.39	2.58	112.7	95.9	85.92	782
11月	41 362	40 809	41 798	1.6	64 542	105 858	147.7	11.48	3.78	107.8	94.3	83.71	785
12月	46 330	44 285	47 945	1.6	60 318	98 297	115.7	11.61	2.37	108.1	82.7	70.79	708
103年													
1月	88 285	80 624	94 318	1.8	55 618	97 930	125.1	11.44	4.47	140.0	136.6	97.44	1 430
2月	41 751	40 365	42 843	2.2	61 654	137 472	129.1	10.81	0.30	109.0	107.2	93.13	1 258
3月	42 710	39 743	45 050	2.4	67 328	158 725	124.5	11.02	0.97	113.8	92.2	78.88	885
4月	42 361	39 976	44 243	2.3	62 350	145 037	118.7	11.13	0.78	112.2	85.3	78.22	682
5月	2.3	63 282	147 411	128.1	106.2	80.5	80.96	795

附註：①係年(月)底數。②93年5月起資料按網際網路就業服務系統數據重新計算，其中求職人數加計各專案登記人數。③指一般監測站監測資料。④自86年起為台灣地區資料。⑤指12歲以上，未滿18歲者。⑥為折合之年比率。

重要社經指標(2/4)

年 (月) 別	公共安全①					全民健保 被保險 人數 ② (萬人)	公保、勞保、農保 被保險人數(萬人)			國民經濟(新臺幣億元)			
	火災		機動車 肇事率 (件/萬輛)	道路交通事故 傷亡人數			公教人員 保險 ②	勞工 保險 ②	農民 保險 ②	國民生產 毛額 GNP	國內生產 毛額		
	發生次數 (次)	死傷人數 (人)		死亡 (人)	受傷 (人)	民間消費					固定資本 形成毛額		
95年	4 332	596	80.11	3 140	211 176	2 248	59	868	162	125 552	122 435	72 483	27 307
96年	3 392	518	79.95	2 573	216 927	2 280	59	880	160	132 433	129 105	75 065	28 414
97年	2 886	405	81.39	2 224	227 423	2 292	59	880	157	129 348	126 202	76 100	26 659
98年	2 621	415	87.01	2 092	246 994	2 303	60	903	154	128 951	124 811	75 736	23 536
99年	2 186	391	101.94	2 047	293 764	2 307	60	940	151	139 817	135 521	79 245	28 882
100年	1 772	385	107.30	2 117	315 201	2 320	59	973	148	140 974	137 091	82 354	28 660
101年	1 574	428	111.94	2 040	334 082	2 328	59	971	145	145 313	140 771	84 650	27 724
102年	1 451	281	126.80	1 928	373 568	2 346	59	975	141	149 807	145 606	86 883	28 148
4月	98	17	9.23	148	27 452	2 334	59	966	145	-	-	-	-
5月	103	23	10.22	142	30 395	2 334	59	966	144	-	-	-	-
6月	100	8	10.26	157	31 149	2 336	59	962	144	36 109	35 406	21 151	7 011
7月	124	20	10.44	166	31 348	2 334	59	967	143	-	-	-	-
8月	122	15	10.37	141	30 690	2 337	59	971	143	-	-	-	-
9月	115	27	10.27	169	30 439	2 337	59	973	142	37 774	36 790	21 976	7 138
10月	113	22	11.62	167	34 345	2 341	59	977	142	-	-	-	-
11月	131	21	11.73	161	34 414	2 342	59	979	141	-	-	-	-
12月	132	34	12.43	177	35 713	2 346	59	975	141	39 209	38 092	22 318	7 410
103年													
1月	148	35	12.20	204	34 583	2 338	59	974	140	-	-	-	-
2月	112	21	9.72	125	27 534	2 342	59	974	140	-	-	-	-
3月	124	49	10.86	140	30 989	2 344	59	976	140	38 465	36 747	22 076	6 680
4月	105	23	10.80	135	31 202	2 347	59	979	139	-	-	-	-

年 (月) 別	國民經濟(新臺幣億元)												
	國內生產毛額		經濟				產業結構(%)			平均每人 國民生產毛額		國民 儲蓄毛額	
	商品及 服務輸出	減:商品及 服務輸入	成長率 (%)	農業	工業	服務業	農業	工業	服務業	新臺幣元	美 元	儲蓄毛額	儲蓄率 (%)
95年	83 257	75 768	5.44	13.84	7.84	4.22	1.61	31.33	67.06	550 099	16 911	37 095	29.55
96年	93 041	82 769	5.98	- 2.42	9.02	4.43	1.49	31.38	67.12	577 869	17 596	40 234	30.38
97年	92 087	85 884	0.73	0.10	0.24	1.06	1.60	29.05	69.35	562 439	17 833	36 681	28.36
98年	77 992	67 201	-1.81	- 3.00	- 4.15	- 0.53	1.73	28.92	69.35	558 751	16 901	35 620	27.62
99年	100 011	90 509	10.76	1.75	23.11	5.50	1.64	31.00	67.36	604 199	19 090	44 298	31.68
100年	104 133	94 953	4.19	6.38	6.13	3.12	1.79	29.89	68.32	607 818	20 625	42 252	29.97
101年	103 256	92 541	1.48	- 1.57	1.67	1.01	1.78	29.08	69.14	624 455	21 082	41 893	28.83
102年	106 184	92 558	2.09	-0.15	1.89	1.76	1.68	30.00	68.32	641 711	21 558	43 521	29.05
4月	-	-	-	-	-	-	-	-	-	-	-	-	-
5月	-	-	-	-	-	-	-	-	-	-	-	-	-
6月	27 130	23 569	2.69	2.20	1.28	1.48	1.83	30.46	67.71	154 717	5 166	10 837	30.01
7月	-	-	-	-	-	-	-	-	-	-	-	-	-
8月	-	-	-	-	-	-	-	-	-	-	-	-	-
9月	26 657	22 964	1.31	0.01	1.07	1.27	1.55	31.91	66.54	161 771	5 401	11 222	29.71
10月	-	-	-	-	-	-	-	-	-	-	-	-	-
11月	-	-	-	-	-	-	-	-	-	-	-	-	-
12月	27 278	23 123	2.88	-1.39	2.83	2.91	1.74	29.11	69.16	167 811	5 664	11 129	28.38
103年													
1月	-	-	-	-	-	-	-	-	-	-	-	-	-
2月	-	-	-	-	-	-	-	-	-	-	-	-	-
3月	26 289	23 204	3.14	5.00	2.85	2.22	1.95	28.70	69.35	164 544	5 420	11 178	29.06
4月	-	-	-	-	-	-	-	-	-	-	-	-	-

說明：89年起道路交通事故含造成人員傷亡之案件(以前僅指造成人員當場或25小時內死亡之案件)。

附註：①自86年起為臺閩地區資料。②為臺閩地區年(月)底資料，90年起全民健保被保險人數不包括第四類資料。

重要社經指標(3/4)

年 (月) 別	工業								商業及對外貿易			
	受雇者勞 動生產力 指數 (民國95年 =100)	工 業 生產指數 (民國100年 =100)		工業生產 價 值 (新臺幣億元)	核備對外 投 資 (億美元)	核准僑外 投 資 (億美元)	核發建築 物使用執 照總樓地 板面積 (千平方公尺)	營利事業 家 數 ① (家)	營利事業 銷 售 額 (新臺幣仟萬元)	貿易值(百萬美元)		
		製 造 業	建 築 工 程 業							出 口	進 口	
95年	78.77	78.60	76.30	140.05	127 710	43.15	139.69	36 202	1 189 878	3 460 471	224 017	202 698
96年	84.21	84.70	82.66	139.37	141 662	64.70	153.61	36 024	1 187 929	3 606 670	246 677	219 252
97年	84.07	83.73	81.92	126.46	141 333	44.66	82.37	32 717	1 178 882	3 540 993	255 629	240 448
98年	85.08	77.11	75.53	102.33	116 016	30.06	47.98	26 535	1 186 308	3 014 431	203 675	174 371
99年	97.12	95.75	95.52	92.95	149 384	28.23	38.12	24 014	1 214 339	3 637 120	274 601	251 236
100年	100.00	100.00	100.00	100.00	155 638	36.97	49.55	25 885	1 244 172	3 800 319	308 257	281 438
101年	99.26	99.75	99.68	107.12	150 615	80.99	55.59	27 761	1 268 909	3 774 802	301 181	270 473
102年	99.35	100.40	100.24	111.07	149 453	52.32	49.33	28 772	1 298 032	3 853 865	305 441	269 897
5月	98.30	104.15	104.12	103.66	12 738	4.84	2.74	2 248	1 278 027	58 754	26 298	21 873
6月	102.84	99.36	99.27	101.75	12 250	2.31	4.34	2 186	1 280 537	569 497	26 487	23 181
7月	96.47	105.83	105.15	138.73	13 102	3.74	5.24	2 979	1 282 041	58 346	25 301	22 064
8月	97.61	103.39	103.13	94.56	12 779	2.44	3.66	2 050	1 284 796	588 497	25 634	21 038
9月	100.30	98.91	98.41	105.17	12 268	6.91	4.40	2 280	1 287 191	58 037	25 243	22 895
10月	96.83	103.29	102.84	140.82	12 666	3.02	3.42	3 047	1 292 129	585 943	26 711	22 594
11月	97.12	100.57	100.62	127.11	12 440	2.06	3.05	2 748	1 296 164	57 201	25 730	21 378
12月	97.35	103.96	103.88	142.27	12 922	10.02	6.90	3 061	1 298 032	675 435	26 383	24 163
103年												
1月	102.11	100.87	100.47	130.05	12 390	1.90	3.25	2 803	1 295 999	58 068	24 289	21 340
2月	103.97	87.85	88.06	65.30	10 902	4.34	1.97	1 415	1 296 561	540 105	21 282	19 717
3月	101.24	104.03	104.78	85.85	12 884	6.33	3.12	1 874	1 298 774	61 021	27 742	25 796
4月	101.70	104.83	105.79	105.58	12 892	2.02	2.59	2 277	1 302 040	589 616	26 599	24 062
5月	...	109.56	109.64	135.08	...	8.34	4.10	26 667	21 381

年 (月) 別	商業及對外貿易					運輸通信						
	貿易值 (百萬美元)	對 日 出(入)超 (百萬美元)	對 美 出(入)超 (百萬美元)	對中國大 陸及香港 出(入)超 (百萬美元)	外銷訂單 (億美元)	交通運輸客運人數(百萬人)				高速公路 收費站 通 行 車 輛 數 (萬輛次)	每百人 機 動 車 輛 數 (輛)①	港埠貨物 裝 卸 量 (萬計費噸)
						鐵 路	公 路	航 空 (千人)				
	出(入)超	出(入)超	國內	國際								
95年	21 319	-29 984	9 696	62 526	2 993.1	554	1 014	17 365	23 774	57 471	88.8	70 651
96年	27 425	-30 003	5 569	70 557	3 458.1	603	1 021	12 711	24 432	56 964	90.2	71 026
97年	15 181	-28 952	4 464	66 689	3 517.3	690	1 054	9 850	23 203	54 355	91.6	66 828
98年	29 304	-21 718	5 399	58 148	3 224.3	719	1 039	9 233	23 096	53 957	92.4	60 575
99年	23 364	-33 911	6 087	77 169	4 067.1	779	1 110	9 733	27 737	55 506	93.8	65 540
100年	26 820	-33 972	10 606	78 772	4 361.2	864	1 164	10 484	29 094	57 123	95.7	67 900
101年	30 708	-28 585	9 372	75 079	4 410.0	925	1 192	10 680	32 870	57 351	95.8	69 080
102年	35 544	-23 939	7 363	76 973	4 429.3	972	1 219	10 547	36 183	58 978	92.3	70 575
5月	4 425	-2 007	656	6 782	363.3	81	107	969	2 743	4 797	95.8	6 168
6月	3 306	-2 355	688	6 644	350.9	78	99	1 056	3 053	4 928	96.0	5 706
7月	3 237	-1 974	996	5 997	361.2	81	98	1 228	3 285	5 033	96.2	5 949
8月	4 596	-1 645	1 084	6 911	363.2	82	97	1 070	3 292	5 017	95.2	5 865
9月	2 347	-1 749	788	6 124	384.2	78	101	947	3 067	4 933	92.7	5 824
10月	4 117	-1 717	661	6 322	395.9	83	109	848	3 118	4 932	92.6	5 987
11月	4 352	-1 720	754	7 222	410.5	83	106	736	3 045	4 935	92.6	6 001
12月	2 221	-2 375	467	6 968	423.1	91	109	661	3 107	4 725	92.3	6 171
103年												
1月	2 949	-1 310	419	5 361	361.1	84	100	680	3 051	43 391	92.3	6 218
2月	1 565	-1 831	331	5 810	307.1	80	91	736	3 107	41 372	92.3	5 196
3月	1 946	-2 141	407	6 597	379.4	89	107	733	3 379	43 250	92.1	6 159
4月	2 537	-2 316	319	6 172	388.7	84	103	919	3 479	42 600	92.2	6 228
5月	5 286	-1 569	670	7 038	380.2	86	108	1 083	3 437	43 188	91.5	6 445

說 明：95年1月起之海關進出口貿易統計改按聯合國2004版「國際商品貿易統計手冊」規範之國際準則編布，出、進口總值採「出口總值=出口+復出口」、「進口總值=進口+復進口」方式編算；並配合財政部已回溯修正各年(月)資料。

附 註：①係年(月)底數。

重要社經指標(4/4)

年 (月) 別	運輸通信		財政、金融及景氣										
	觀光(千人次)		賦稅實徵淨額 (新臺幣百萬元)①			外匯存底 ② (億美元)	匯率		貨幣總計數M2②③		存款 ②③ (新臺幣 億元)	放款與 投資 ②③ (新臺幣 億元)	重貼現率 ② (年息 百分比率)
	國 人 出 國 人 數	來 台 旅 客 人 數	直接稅 (%)	間接稅 (%)	新臺幣/ 美 元		新臺幣/ 日 圓	(新臺幣 億元)	年增率 (%)				
95年	8 671	3 520	1 600 804	60.4	39.6	2 661.5	32.65	0.2760	256 682	5.15	258 115	201 539	2.750
96年	8 964	3 716	1 733 895	63.1	36.9	2 703.1	32.49	0.2916	258 831	0.84	260 525	206 269	3.375
97年	8 465	3 845	1 760 438	65.1	34.9	2 917.1	32.91	0.3656	277 555	7.23	278 702	213 315	2.000
98年	8 143	4 395	1 530 282	62.4	37.6	3 482.0	32.08	0.3491	293 556	5.76	294 486	214 823	1.250
99年	9 415	5 567	1 622 244	62.1	37.9	3 820.1	30.42	0.3753	309 544	5.45	310 063	228 037	1.625
100年	9 584	6 087	1 764 611	62.1	37.9	3 855.5	30.32	0.3925	324 519	4.84	323 022	241 729	1.875
101年	10 240	7 311	1 796 697	4 031.7	29.08	0.3383	335 744	3.46	333 004	255 488	1.875
102年	11 053	8 016	1 834 124	59.5	40.5	4 168.1	29.82	0.2855	355 189	5.79	350 624	267 206	1.875
5月	853	618	293 781	64.2	35.8	4 066.2	29.97	0.2993	343 174	4.58	339 042	260 327	1.875
6月	1 003	638	324 480	93.5	6.5	4 066.1	30.03	0.3052	345 835	5.27	342 020	260 466	1.875
7月	1 089	635	97 871	7.3	92.7	4 091.2	30.02	0.3085	348 431	5.82	344 805	262 988	1.875
8月	1 022	687	91 214	72.9	27.1	4 093.9	29.97	0.3071	349 547	5.39	345 652	263 677	1.875
9月	978	674	196 612	52.5	47.5	4 126.1	29.62	0.3040	349 597	5.70	346 093	264 690	1.875
10月	1 007	679	126 436	80.1	19.9	4 156.0	29.44	0.3008	351 650	6.29	347 564	265 375	1.875
11月	863	731	170 207	46.8	53.2	4 155.6	29.64	0.2913	352 345	5.99	349 355	266 876	1.875
12月	805	804	120 477	67.0	33.0	4 168.1	29.82	0.2855	355 189	5.79	350 624	267 206	1.875
103年													
1月	855	667	126 424	34.9	65.1	4 169.4	30.34	0.2955	359 810	6.05	352 371	270 423	1.875
2月	957	758	68 257	71.0	29.0	4 179.8	30.35	0.2980	361 023	5.82	355 407	271 114	1.875
3月	874	880	139 423	33.7	66.3	4 192.0	30.52	0.2979	362 593	5.93	357 457	271 475	1.875
4月	985	892	96 913	34.0	66.0	4 215.0	30.23	0.2964	363 896	6.18	358 814	273 250	1.875
5月	277 423	59.3	40.7	4 216.5

年 (月) 別	財政、金融及景氣									物價指數年增率(%) (民國100年=100)			
	本國銀行 逾放 比率②④ (%)	股價指數 ⑤ (民國55年 =100)	國際收支餘額 (億美元)			景氣動向指標⑥		對策信號 判 斷 ⑦ (分)	躉售	消費者	進口	出口	
			經常帳	資本帳	金融帳	領先	同時						
95年	2.13	6 842.04	60.9	263.3	-1.2	-196.2	5.63	0.60	8.82	2.50
96年	1.84	8 509.56	-40.2	351.5	-1.0	-389.5	6.47	1.80	8.94	3.56
97年	1.54	7 024.06	262.7	275.1	-3.3	-16.6	5.14	3.52	8.84	-2.15
98年	1.15	6 459.56	541.3	429.2	-1.0	134.7	-8.73	-0.86	-9.60	-6.59
99年	0.61	7 949.63	401.7	398.7	-1.2	-3.6	5.46	0.96	7.04	2.02
100年	0.43	8 155.79	62.4	416.9	-1.2	-320.5	4.32	1.42	7.65	0.09
101年	0.40	7 481.34	154.8	506.7	-0.8	-316.7	-1.16	1.93	-1.28	-1.62
102年	0.38	8 092.77	113.2	577.5	0.1	-437.8	-2.43	0.79	-4.45	-2.06
5月	0.44	8 272.34	-	-	-	-	101.75	101.31	19	-3.54	0.74	-5.78	-2.66
6月	0.44	7 988.80	38.8	141.6	0.3	-74.2	101.93	101.51	23	-2.10	0.60	-3.36	-1.55
7月	0.45	8 101.91	-	-	-	-	102.22	101.67	20	-2.21	0.06	-4.13	-1.44
8月	0.44	7 932.02	-	-	-	-	102.60	101.88	20	-2.82	-0.78	-4.66	-2.03
9月	0.45	8 193.46	26.1	149.8	-0.1	-109.8	102.99	102.20	20	-2.57	0.84	-4.75	-1.86
10月	0.43	8 366.18	-	-	-	-	103.34	102.58	21	-1.84	0.64	-3.92	-1.53
11月	0.41	8 236.52	-	-	-	-	103.64	103.01	21	-0.93	0.68	-2.72	-0.45
12月	0.38	8 431.40	26.8	172.8	0.1	-164.2	103.91	103.44	24	-0.01	0.34	-0.97	0.31
103年													
1月	0.36	8 566.62	-	-	-	-	104.11	103.75	22	0.59	0.83	-0.42	1.51
2月	0.35	8 496.09	-	-	-	-	104.28	104.02	25	-0.36	-0.04	-1.55	0.45
3月	0.33	8 687.45	26.2	154.9	-0.2	-129.5	104.36	104.27	25	-0.02	1.62	-1.13	0.16
4月	0.32	8 900.14	-	-	-	-	104.38	104.54	29	0.11	1.66	-0.54	-0.39
5月	...	8 936.23	-	-	-	-	104.34	104.79	24	1.17	1.61	1.04	0.56

附註：①為年度資料，其中89年度指88年下半年及89年度。②(係年/月)底數。③自101年2月起，調整金融機構之分類及貨幣總計數M2定義；並追溯歷年資料。

④90年(含)起資料係廣義(原逾期放款加計應予觀察放款資料)逾放比率。⑤(係月/年)平均數。⑥僅發布月資料。⑦藍燈(衰退)：16分以下；黃藍燈(轉穩或衰退)：17~22分；綠燈(穩定)：23~31分；黃紅燈(轉熱或趨穩)：32~37分；紅燈(過熱)：38分以上；僅發布月資料。

中國統計學社

第 36 屆理事暨監事

理事長：鹿篤瑾

常務理事：黃文璋 黃吉實 蔡鴻坤 鄭清水

常務監事：鄭文淵

理事：石素梅 吳鐵肩 沈金祥 林麗貞 梁德馨 許玉雪

陳宏 陳昌雄 陳珍信 陳婉淑 陳麗霞 傅承德

彭賢明 曾勝滄 辜炳珍 黃冠華 黃提源 劉三錡

劉天賜 劉惠美 蔡美娜 鄭光甫 蕭興富 謝邦昌

羅昌南 蘇媛瓊

監事：伍家志 吳焄雯 李秋嫵 張惠菁 張雲灃 許瑞琳

黃怡婷 蔡宗儒

統計通訊稿約

- 一、刊登原則：本刊所登文章所需稿件為統計專載（針對某特定專題所發表之工作成果及研究心得）。
- 二、文字應流暢精確，以不超過 3,000 字為原則，數字請取 1 位小數。
- 三、翻譯稿請附原文，註明詳細出處，並請取得原著作所有權人同意授權。
- 四、來稿請註明作者姓名、職稱、服務機關。
- 五、來稿檔案格式為 word 檔，圖表請附原 excel 格式，以利統一修正格式。
- 六、本刊對來稿有刪改權，如不願被刪改者請先註明，未能刊登者，稿件恕不退還。
- 七、所投稿件一經發表，作者同意非專屬授權本社（作者仍擁有著作權），雙方權益另簽訂著作權同意書。
- 八、來稿請註明「統計通訊投稿」逕寄：臺北市廣州街 2 號 5 樓，中國統計學社編輯部陳國大先生(E-Mail: gwaudar@dgbas.gov.tw)收。



統計通訊 = Newsletter of the Statistical Association.

— 第 1 卷第 1 期 (民 79 年 1 月)

— • -- 臺北市：中國統計學報雜誌，民 79

— 面， 公分

ISSN 1016-6171

1.中國 — 統計 — 期刊

514.025 ○

