

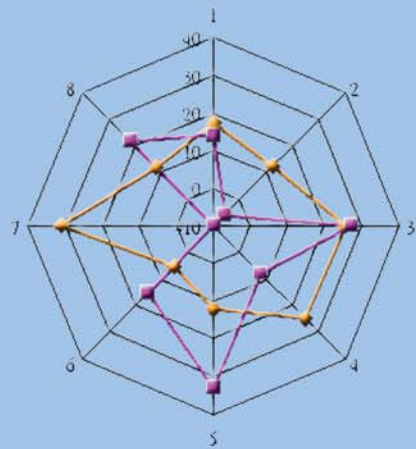
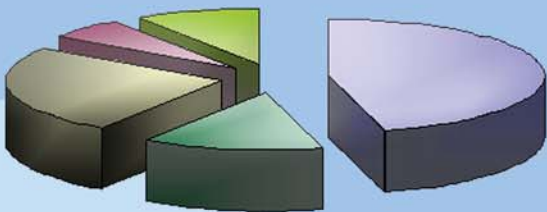
統計通訊

NEWSLETTER OF THE STATISTICAL ASSOCIATION

第25卷第10期 VOL. 25 NO. 10

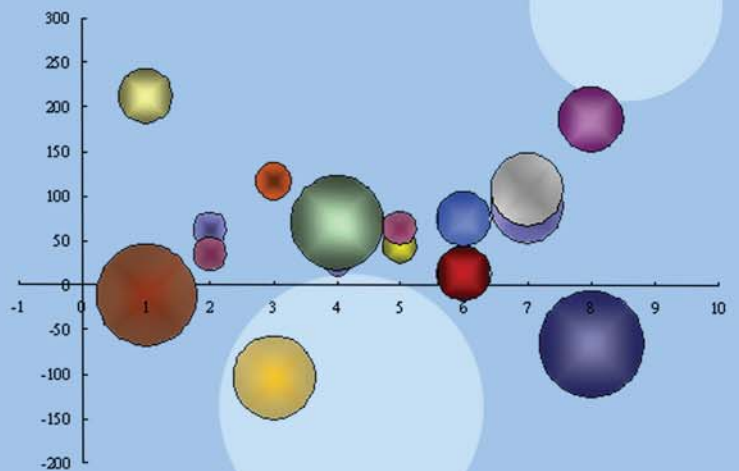
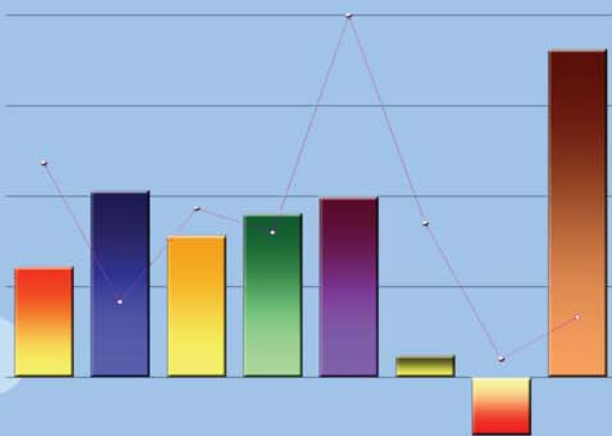
【統計專載】

我國國民幸福指數統計結果
102年職業災害給付概況



【統計專題分析】

大專校院境外學生及境外專班開設概況
近20年全球漁獲量概況
兩性常見癌症死亡率
我國全民健康保險概況



中國統計學社

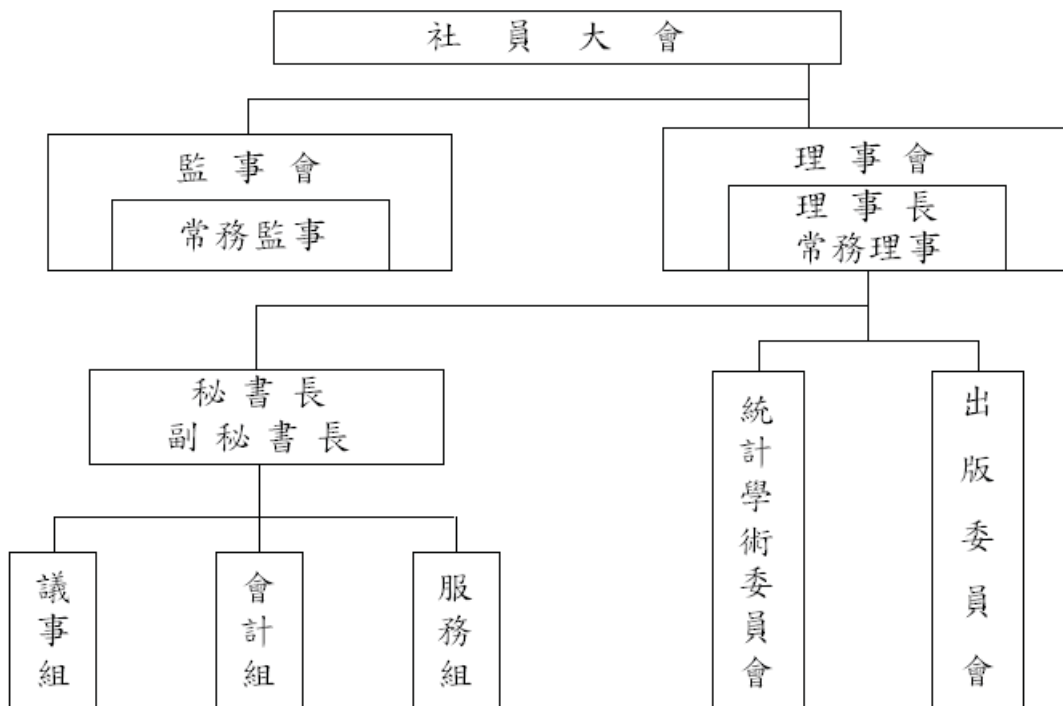
中國統計學社旨在弘揚統計學術，提供統計服務，並以研究統計學理及改良統計方法，促進統計發展為主要目的。本社在民國 19 年 3 月 9 日成立於南京，隨即依社章次第推展社務。政府播遷來台後，為恢弘統計學術功能，經籌備委員會積極策劃，迨民國 50 年完成在台復社，社務遂又陸續順利開展。

為配合推行社務需要，本社依章程在理事會下設統計學術委員會及出版委員會；另置秘書長、副秘書長各一人，下設議事、會計及服務等三組辦理社務有關事宜。本社每年召開社員大會一次，並常聯合有關學術機構共同舉辦各種統計學術研討會，邀請國內外統計學家發表最新統計論文。

在刊物出版方面，本社自民國 52 年 2 月創辦「中國統計學報」，即按季出刊；而後為充實內容，適時迅速提供最新資訊，復於民國 65 年 8 月及 69 年 3 月進行改版，由按季改為按月發行。為期本學報更具學術專業水準，在兼顧統計資訊傳播及服務社員原則下，自民國 79 年 1 月起再次改版，將統計理論、專題研究等部分單獨發行，仍名為「中國統計學報」，每半年出刊乙次，自民國 83 年起再改為按季出刊。另統計應用、統計實務、統計譯述、統計資料及統計消息等部分，則合併以「統計通訊」（原名「中國統計通訊」，101 年起改名）名稱按月發行。上述兩種刊物，與國外學術機構出版刊物定期交換，以加強推動國際統計事務，促進國際統計學術交流。

本社自成立以來，由於種種社務活動積極推展均著有成效，備受國內外學界重視與好評；今後，仍將秉持創社宗旨，積極策進統計學術研究，加速統計學術發展，激勵統計研究風氣，擴大統計服務層面，俾有效提升我國統計水準，提高我國在國際統計學界之地位。

組織系統圖



統計通訊

第 25 卷第 10 期

【統計專載】

- 02 我國國民幸福指數統計結果 吳淑芬
10 102 年職業災害給付概況 李珮珊

【統計情報】

- 15 2014 國際統計學術研討會

【統計專題分析】

- 16 大專校院境外學生及境外專班開設概況 林效荷
18 近 20 年全球漁獲量概況 唐珍珍
19 兩性常見癌症死亡率 林慧英
21 我國全民健康保險概況 陳政豪

【統計資訊與服務】

- 22 重要經社指標

中華民國 79 年 1 月創刊

中華民國 103 年 10 月 1 日出刊

發行所／中國統計學社、中國主計協進社

理事長／鹿篤瑾

總編輯／蔡鴻坤

編輯／陳國大

社址／台北市廣州街 2 號

電話／(02) 2380-3535

郵撥帳號／0004130-8

帳號：中國統計學社

行政院新聞局出版事業登記證/局版台誌第 8065 號

中華郵政台北雜字第 1931 號執照登記為雜誌交寄

稿件一經發表，作者同意非專屬授權本社（作者仍擁有著作權）。

我國國民幸福指數統計結果

吳淑芬

主計總處綜合統計處專員

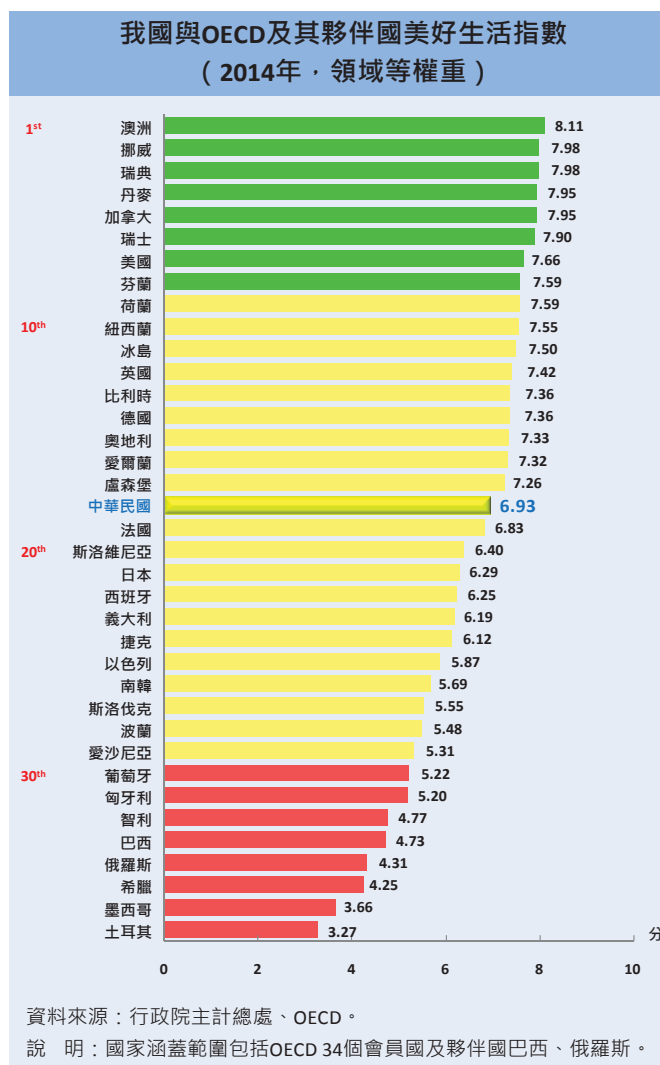
壹、前言

行政院主計總處於去（2013）年首次公布我國國民幸福指數統計結果，今（2014）年依循 OECD 2014 年美好生活指數（Your Better Life Index, BLI）內容並呼應各界關注議題，修訂指數架構，於 8 月完成 2014 年國民幸福指數統計，本文將簡要說明整體統計結果。

貳、國民幸福指數統計結果與福祉變化

一、整體綜述

我國國民幸福指數架構遵循 OECD 美好生活指數，區分為物質生活條件及生活品質面向共 11 個領域，為兼顧跨國評比及國情特性，各領域下併列國際指標與在地指標計 64 項，其中 24 項國際指標定義及內涵完全採自 BLI（2014 年版修訂「工作保障性不足之比率（Job security）」及「加害（他殺）標準化死亡率（Homicide rate）」2 項），並用以編算綜合指數，與 BLI 涵蓋的 36 個國家（包括 34 個會員國及巴西、俄羅斯 2 個夥伴國）進行比較；在地指標除了去（2013）年原選定之 38 項指標外，另呼應各界關注議題及諮詢學者專家意見，新增「實質薪資」及「食品中毒患者比率」2 項指標，併計共 40 項（其中 39 項於本次公布，餘「自述日常生活功能受限」資料於本年底產生），以個別指標資料呈現方式觀察其變動方向與幅度，不計算綜合指數。



行政院主計總處按 OECD 美好生活指數 24 項指標及綜合指數計算方式，將我國資料代入計算各指標分數（0~10 分）、領域分數及各領域等權數之綜合指數，並參考 OECD 美好生活指數相關報告，將排名區分為前 20%（前段區，8 個國家）、中間 60%（中段區，21 個國家）及後 20%（後段區，8 個國家），用來觀察我國排名所在區間。統計結果顯示，我國 2014 年國民幸福指數綜合指數為 6.93 分（去年為 6.64 分），與 OECD 34 個會員國及巴西、俄羅斯 2 個夥伴國（以下統稱 OECD 國家）比較，我國排名第 18，較去年前進一名。

就 11 個領域觀察，「所得與財富」、「就業與收入」、「社會聯繫」、「教育與技能」及「主觀幸福感」5 個領域分數提升，且排名進步 1~2 名；「居住條件」及「健康狀況」2 個領域持平；「環境品質」及「工作與生活平衡」2 個領域分數下降，名次略退。物質生活條件面向當中，「所得與財富」領域之排名在 37 國當中居前 20%，表現較佳，「居住條件」、「就業與收入」領域居於中段；生活品質面向 8 個領域中，僅「人身安全」進入前 20%；「環境品質」領域雖空氣品質持續改善，但相對 OECD 國家仍居後段，其餘 6 個領域居於中段。整體而言，我國相對於 OECD 國家，在物質生活條件面向之表現明顯優於生活品質面向。

指標方面，24 項國際指標中，有 10 個指標排名居於前段，與去年前段區相較，增加「全時受僱者平均年收入（PPP）」，主因民間消費購買力平價（PPP）依世界銀行公布最新國際比較計畫（International Comparison Program, ICP）結果，我國消費物價相對較低所致；而「學生認知能力」因我國在 2012 年國際學生能力評量計畫（PISA）中，閱讀、數學、科學平均成績進步 15 分，首次進入前 3 佳；另環境品質 2 項指標，雖政府為改善空氣污染及提升民眾水質滿意度，積極推動多項措施，惟短期尚不易有明顯成效，仍居後段，其餘 12 項指標則居於中段。另本次公布 39 項在地指標中，2013 年內政部按實價登錄計算之房價所得比、部分工時、臨時性或人力派遣工作者占總就業人口比率均較 2012 年提高；但所得比中位數一半低的相對貧窮人口比率續降；首次調查之臺灣幸福特色，以生活便利居首，健保及美食次之，年齡別觀點差異頗大；而按中研院調查，國人對政府、司法、媒體等各機構的信任均較去年為低。

二、各領域統計結果

24 項國際指標中，部分指標非按年調查或各資料蒐集週期不一，故各國資料年可能為參考年（Reference year）之前後年，我國由於部分指標配合去年創編首度蒐集，今年雖有最新資料，仍採用最接近參考年之數據進行比較，故有 9 項與去年採用同一年的資料（其中「法規制訂諮商指數」、「零歲平均餘命」、「自評健康狀態」及「自述暴力受害比率」4 項為 BLI 維持與去年相同參考年），本年即不再贅述。

本年係國民幸福指數第二年發布，國際指標排名易受 OECD 國家數值異動影響，為利各界了解我國各項指標所代表之福祉變化情勢，本節將著重於最新指標數值之增減分析，以下謹



我國領域排名

面向	領域	排名			燈號
		2014	2013	進(退)	
綜合指數		18	19	1	●
物質生活條件	居住條件	9	9	0	●
	所得與財富	2	4	2	●
	就業與收入	9	10	1	●
生活品質	社會聯繫	13	15	2	●
	教育與技能	21	23	2	●
	環境品質	37	35	-2	●
	公民參與及政府治理	17	20	3 ^{退1}	●
	健康狀況	15	15	0	●
	主觀幸福感	24	25	1	●
	人身安全	4	3	-1 ^{退2}	●
	工作與生活平衡	20	18	-2	●

資料來源：行政院主計總處。

附註：1. 「公民參與及政府治理」領域今年與波蘭、墨西哥、冰島計4國並列第17，去年我國單獨排名第20，實質排名差異不大。

2. 「人身安全」領域今年與加拿大並列第4，去年與英國、波蘭計3國並列第3，實質排名差異不大。

說明：燈號依據OECD「How's Life? 2013」報告，排名分為前20%、中間60%及後20%三種。

● 代表標準化分數居前20%（1~8名）

● 代表標準化分數居中間60%（9~29名）

● 代表標準化分數居後20%（30~37名）

就各領域指標擇要說明：

1. 居住條件

(1) **國際指標**：我國家庭居住消費支出占家庭可支配所得比率 18%，平均每人房廳數 1.6 間及無基本衛生設備比率 0.03%，最新指標數值均與去年公布者相當，與 OECD 國家比較指標排名雖略有異動，整體領域與紐西蘭、葡萄牙並列第 9。

(2) **在地指標**：2013 年第 4 季內政部按實價登錄計算之房價所得比為 8.4 倍，較 2012 年同季的 7.8 倍增加 0.6 倍，其中臺北市與新北市分別達 15.0 及 12.7 倍，另臺中市、高雄市及臺南市等 3 都亦分別達 8.1、7.3 及 6.3 倍，均較國際認定合宜比 3~4 倍高出甚多，其中又以新北市上升 1.3 倍，增幅為 6 都之首，民眾購屋負擔明顯偏重。2013 年住宅權屬為「押租」之家庭，在扣除政府租金補貼後之實付租金占家庭總所得之比率（房租所得比）為 13.5%，近十年維持穩定。平均每人居住坪數由於戶內人數減少及公設比提高，續微增至 13.5 坪；民眾對住宅或週邊環境滿意比率則均高達八成。

居住條件		排名 燈號	資料值 增減
國際 指標	平均每人房廳數（含客廳餐廳）	●	—
	居住消費支出占家庭可支配所得比率*	●	—
	無基本衛生設備的比率*	●	—
在地 指標	平均每人居住坪數		△
	房價所得比*		△
	房租所得比*		▽
	居住房屋滿意度		△
	住宅週邊環境滿意度		▽

資料來源：行政院主計總處、內政部。

說明：1. 排名燈號○表示參考年（未必為最新資料年）排名區段。

2. 各指標資料年不同，資料值變動係以最近兩期相比，增減符號僅反映數值變動方向（△代表增加；▽代表下降；—代表持平·負向指標（*）之▽代表福祉上升），是否具統計顯著性請參閱各領域分析。

2. 所得與財富

(1) **國際指標**：根據國富統計，我國按新臺幣計算之每人金融性財富 2011 年為 199 萬元，較 2010 年減 1.8 萬元（-0.9%），按匯率 29.46 折算為 6.8 萬美元；但 OECD 國家比較係以家庭消費購買力平價（PPP）換算，我國由於物價水準相對較低，世界銀行公布我國家庭消費 PPP 為 15.14，遠低於匯率 29.46。經 PPP 換算後，2011 年我國平均每人金融性財富達 13.1 萬美元，與 OECD 國家比較，排名僅次於美國。同樣經家庭消費 PPP 調整後之每人可支配所得（PPP）亦穩定成長，2011 為 2.8 萬美元（PPP），排名前移至第 10，兩者合計，整體領域排名居第 2 位。

所得與財富		排名 燈號	資料值 增減
國際 指標	每人可支配所得（PPP）	●	△
	每人金融性財富（PPP）	●	△
在地 指標	每人可支配所得中位數年增率		▽
	每人消費金額		△
	家庭可支配所得五等分位倍數*		▽
	家庭收入不夠日常開銷的比率*		▽
	相對貧窮率*		▽

資料來源：行政院主計總處。

說明：詳「居住條件」領域說明。

(2) **在地指標**：2013 年家庭可支配所得五等分位倍數（含政府移轉收支）6.08 倍，為 2009 年金融海嘯時期以來，連續 4 年降低；每人可支配所得中位數為 25.0 萬元，年增 3.0%，連續 2 年高於經濟成長率；每人消費金額增 3.4%，幅度則略高於每人可支配所得中位數。而 2013 年每人可支配所得在中位數 50% 以下之相對貧窮人口比率為 7.3%，較 2012 年降低 0.5 個百分點；另受收支多寡、個人價值觀及物質生活需求不同影響，2013 年覺得家庭收入不夠日常開銷的人口比率為 18.6%，較 2012 年略減 0.4 個百分點。

3. 就業與收入

(1) **國際指標**：2012 年 15~64 歲人口就業率 63%，與去年公布數據持平，青年延後就業加上退休年齡偏低，致我國就業率普遍低於多數 OECD 國家；長期失業率則隨經濟回溫，略降為 0.69%，惟仍遠低於 OECD 國家中位數 2.14%，數值續居前段；2012 年全時受僱者平均年收入新臺幣 776,587 元，較 2011 年雖僅增 235 元或 0.03%，以匯率 29.61 折算為 2.6 萬美元，惟 OECD 國際比較時，以民間消費購買力平價 (PPP) 折算 (按世界銀行及 IMF 資料估算 2012 年為 15.91)，相當於 4.9 萬美元之消費購買力，受各國相對物價變動影響，排名躍進至第 5；工作保障性不足之比率 3.8%，資料值自 2009 年 5.16% 逐年下滑，惟受 OECD 變更指標定義影響，排名略有變動。綜上，整體領域排名居第 9 位。

(2) **在地指標**：近 2 年整體失業率雖降，15~24 歲青年失業率卻反向走升，2013 年達 13.2%，為整體失業率的 3.2 倍。部分工時、臨時性或人力派遣工作者占總就業人口比率 6.94%，亦較 2012 年續增 0.15 個百分點，其中東部區域達 13.67%，為其他地區的 2 倍。勞工對工作整體上感到滿意的比率為 67.8%，其中農林漁牧業生產人員與民意代表、主管及經理人員滿意比率 (90.8%、82.7%) 高於其他職業身分，機械設備操作及組裝人員僅 58.9% 最低。實質薪資係指剔除物價變動之薪資水準，2013 年每人每月名目薪資 45,664 元，較 1998 年增 15.1%，惟不及同期間消費者物價指數之增幅 16%，實質薪資僅 44,446 元，尚未回復到金融海嘯前水準，較 1998 年仍減 0.8%。

家庭消費之購買力平價 (PPP)

由於各國物價水準不同，OECD 進行國際比較時，非採匯率折算，而係以購買力平價 (Purchasing Power Parity, PPP) 進行調整，以反映各國消除物價水準差異後的實質購買力。PPP 國際比較計畫 (International Comparison Program, ICP) 由聯合國授權世界銀行 (WB) 擔任全球協調機關，第 8 回合基準年為 2011 年。

根據世界銀行 (World Bank) 本年 4 月公布之第 8 回合統計結果，以美國為基準國 (benchmark)，我國 2011 年家庭消費購買力平價 (PPP) 為 15.14。表示在美國用 1 美元買到的家庭消費性商品及服務，在國內用 15.14 元即可買到，而新臺幣對美元匯率為 29.46，顯示我國消費品物價水準約為美國 51% (15.14 / 29.46)，或較美國便宜近五成，因此經 PPP 調整後之數值大幅提高。此外，2011 年家庭消費 PPP 與前一回合基準年 2005 年之調查結果差異，顯示 6 年來我國物價波動情勢相較美國更為平穩。

就業與收入		排名 燈號	資料值 增減
國際 指標	就業率	●	—
	長期失業率*	●	▽
	全時受僱者平均年收入 (PPP)	●	△
	工作保障性不足之比率*	●	▽
在地 指標	部分工時、臨時性或人力派遣工作者比率*		△
	青年 (15~24 歲) 失業率*		△
	工作滿意度		註 1
	實質薪資		▽

資料來源：行政院主計總處、勞動部。

說明：詳「居住條件」領域說明。

註 1：2014 年首次公布數值之指標。

4. 社會聯繫

(1) **國際指標**：國人擁有社會網絡支持比率 2014 年為 91%，略低於去年 92%，並隨年齡增長而下降，65 歲以上高齡者社會網絡支持相對較弱；與同調查主觀幸福感問項一併觀察，擁有支持性網絡者，生活滿意度較高，情緒表現也較正向。國際比較仍按 OECD 參考年 2013 (92%)，略高於 OECD 中位數 (91%)，與斯洛維尼亞並列第 13。

(2) **在地指標**：我國民眾與朋友及不同住親人每週至少聚會一次的比率不及 3 成，認為大多數人可以信任者不及 6 成，但對家庭關係之滿意度則高達 4.36 分（滿分 5 分），其中與父母關係滿意度最佳，其次為與 6 歲以上子女之關係，而與配偶生活滿意度則較低，前述指標調查結果均與去年相仿；另 2012 年志工服務時間平均每人每日約 5 分鐘（10 年來呈增加趨勢），預定每 5 年調查乙次。

社會聯繫		排名燈號	資料值增減
國際指標	社會網絡支持	●	▽
	與朋友接觸頻率		△
在地指標	與親人接觸頻率		△
	志工服務時間		—
	對他人的信任		註1
	家庭關係滿意度		△

資料來源：行政院主計總處、內政部、中研院人文社會科學研究中心。
說明：詳「居住條件」領域說明。

註1：2014年比率55.7%，扣除不知道或拒答者則為57%，較2013年不含不知道或拒答56.7%略高，其餘指標2013年剔除不知道或拒答不影響變動方向。

5. 教育與技能

(1) **國際指標**：根據 2012 年 OECD 國際學生能力評量計畫（PISA），我國學生認知能力，閱讀、數學、科學平均成績 535 分，較前一回合（2009 年）進步 15 分，排名躍升至第 3，其中以閱讀能力大幅進步，數學能力則呈高表現高差距。惟教育程度及預期受教育年數因國內中高齡者具高中職以上教育程度比率較低，且學制彈性、教育管道不如 OECD 國家多元（例如北歐國家），致排名居中後段，性別差異均為女高於男，對就業、婚配、家庭各層面均可能產生長期且深遠的影響。綜上，整體領域排名為第 21。

教育與技能		排名燈號	資料值增減
國際指標	教育程度	●	△
	預期受教育年數	●	—
	學生認知能力	●	△
在地指標	終身教育		—

資料來源：行政院主計總處、教育部。

說明：詳「居住條件」領域說明。

(2) **在地指標**：終身學習指標預定每 3 年辦理乙次，2011 年成人參與學習活動的比率為 36.9%。

6. 環境品質

(1) **國際指標**：為兼顧跨國比較一致性，空氣污染指標遵循 OECD 採 World Bank 模型推估，我國空氣污染指標 PM₁₀ 濃度續有改善，2010 年為 41 微克/立方公尺（ $\mu\text{g}/\text{m}^3$ ），較去年略降，較 1991 年 81 $\mu\text{g}/\text{m}^3$ 更大幅降低，惟因人車密度高及工商活動頻繁，與 OECD 國家相比，排名仍居後段。而 2013 年民眾對飲用水水質滿意度為 66%，排名亦不佳，致領域排名由去年與土耳其並列 35 退至最末位 37 名，我國環境品質仍待提升。

環境品質		排名燈號	資料值增減
國際指標	空氣污染*	●	▽
	水質滿意度	●	▽
在地指標	接近綠地		△

資料來源：行政院環保署、內政部營建署。

說明：詳「居住條件」領域說明。

(2) **在地指標**：研究發現「接近綠地」有助於提高生活的品質與滿意度，2013 年都市計畫區每人享有已闢建公園綠地面積續增為 3.6 平方公尺，較 10 年前約增 1 倍。

7. 公民參與及政府治理

(1) **國際指標**：我國 2012 年總統、副總統大選投票率 74%，與 OECD 國家相較，續居中段；而「法規制訂諮商指數」由於 OECD 調查週期為 3~5 年，我國（資料年 2011~2012）及 OECD（2008 年）均無更新資料，在總分 12.25 分中我國為 6.7 分，居第 21。本領域 2 項指標均非按年調查，我國指標值均與去年相同，但因部分國家主要選舉投票率更新，整體領域排名上升，與波蘭、墨西哥、冰島 4 國並列第 17，相較去年我國單獨列第 20 名，實質排名差異不大。

公民參與及政府治理		排名 燈號	資料值 增減
國際 指標	投票率	●	▽
	法規制訂諮商指數	●	—
在地 指標	參與政治活動比率		△
	對政府的信任		▽
	對法院的信任		▽
	對媒體的信任		▽
	民主生活滿意度		▽
	言論自由滿意度		▽

資料來源：行政院主計總處、中研院人文社會科學研究中心、中央選委會。

說明：詳「居住條件」領域說明。

(2) **在地指標**：民眾除投票選舉外，亦可透過參與政治活動來表達對公共事務的意見。2013 年國人曾參與政治活動比率 30.2%；其中因政治、道德或環保等理由抵制特定產品者，比率 16.7% 較高；另依中研院調查，2014 年國人對各機構的信賴感普遍不高，對政府信任 2.29 分（滿分為 4 分）、法院 2.08 分、媒體 1.92 分，均較 2013 年為低；但仍有逾 7 成 5 國人對民主生活及言論自由感到滿意。若將 2014 年國人對各機構的信任、民主生活及言論自由滿意程度，與同調查整體生活滿意度一併觀察，呈現明顯正相關。

8. 健康狀況

(1) **國際指標**：2012 年國人平均壽命 79.5 歲，較 2011 年增加 0.4 歲，存在顯著之城鄉或性別差距；近 7 年國人自評健康狀態良好比率皆維持在 8 成，且隨家庭收入遞減而降低。據 OECD 研究，因受文化因素、量尺差異、調查方式及人口結構（高齡比重高的國家自認健康良好的比率通常較低）等影響，自評健康狀態與平均壽命僅呈微弱正相關。本領域 2 項指標「零歲平均餘命」及「自評健康狀態」國際比較基準年與去年同為 2011 年，我國排名均無異動，領域排名與盧森堡並列第 15。

健康狀況		排名 燈號	資料值 增減
國際 指標	零歲平均餘命	●	△
	自評健康狀態	●	▽
在地 指標	自述日常生活功能受限*		註1
	失能者對主要照顧者的負擔程度*		—
	健康平均餘命		△
	食品衛生查驗不符規定比率*		△
	食品中毒患者比率*		▽

資料來源：內政部、衛生福利部。

說明：詳「居住條件」領域說明。

註1：資料預計2014年底產製。

(2) **在地指標**：健康平均餘命代表個人期望生活在完全健康、無失能或疾病的歲數，我國健康平均餘命與平均壽命同步延長，2012 年為 70.8 歲，不健康存活年數 8.7 年；另以食品衛生查驗不符規定比率及食品中毒患者比率衡量食品安全情形，2013 年食品衛生查驗不符規定比率 1.35%，各類查驗不符規定比率差異甚大，其中誇大療效食品不符規定比率高達 16.2%，其餘各類不符規定比率則在 3% 以下；2013 年食品中毒案件 409 件，中毒患者比率為每 10 萬人口 16.6 人，為 2009 年以來最低。

9. 主觀幸福感

(1) **國際指標**：為與 OECD 國家比較基礎一致，「自評生活狀況」比照 OECD 採用蓋洛普 2013 年世界民意調查 (Gallup World Poll) 之坎特里爾階梯量表 (0~10 分) 調查結果，國人「自評生活狀況」平均 6.3 分 (2013 年 8 月調查)，在 OECD 國家中，我國排名第 24。由於蓋洛普調查樣本數較少 (各國僅約 1,000 人)，另以行政院主計總處自辦調查 (2013 年 10 月調查) 觀察不同人口特徵之調查結果，國人自評生活狀況平均 5.17 分 (若以此排名為 34)，與 2012 年 (5.20 分，亦排名 34) 相仿，人口特徵中呈現女性分數高於男性、教育程度愈高分數愈高、失業對幸福衝擊甚大等現象。

(2) **在地指標**：2013 年「生活滿意度」按行政院主計總處自辦調查 (2013 年 10 月) 結果，平均分數為 5.23 分 (0~10 分)，與 2012 年 (5.26 分) 相仿；另按中研院 2014 年 (5~6 月) 調查結果，國人平均生活滿意度則為 6.32 分。鑒於調查結果可能因調查單位不同而產生差異 (機構效應, House effects)，為提升指標公信力，自 2014 年起，本指標將委由中研院進行調查。另 2013 年首次調查之臺灣幸福特色，係羅列 12 項幸福元素，供民眾評選前 3 重要者，總重要度 (經加權計算) 以「生活便利」22.7% 居首，次為「健保」(13.9%) 及「美食」(12.5%)，併計近五成，「好山好水」與「言論自由」則分居第 4 與第 5 名。就人口特徵觀察，兩性僅對「言論自由」重要度較有歧異；年齡別則觀點差異頗大，青年首要幸福特色為「生活便利」，高齡者則為「健保」。

主觀幸福感		排名 燈號	資料值 增減
國際 指標	自評生活狀況	●	△
在地 指標	生活滿意度		註1
	臺灣幸福特色		註2

資料來源：蓋洛普·行政院主計總處·中研院人文社會科學研究中心。
說明：詳「居住條件」領域說明。
註1：2014年調查單位由主計總處變更為中研院，不予比較。
註2：2014年首次公布數值之指標。

10. 人身安全

(1) **國際指標**：本年 OECD 將指標「Homicide rate」由刑案統計改採死因統計，我國配合修訂為「加害 (他殺) 標準化死亡率」，與 OECD 國家比較 (基準年 2011 年) 居第 4 佳，「自述暴力受害比率」基準年與去年同為 2010 年，我國

人身安全		排名 燈號	資料值 增減
國際 指標	加害 (他殺) 標準化死亡率*	●	▽
	自述暴力受害比率*	●	▽
在地 指標	家庭暴力被害人口率*		△
	住宅竊盜發生率*		▽
	事故傷害死亡率*		▽
	安全感		△

資料來源：衛生福利部、內政部警政署。
說明：詳「居住條件」領域說明。

排名無異動，整體領域排名與加拿大並列第 4，相較去年與英國、波蘭 3 國並列第 3，無實質差異。就最新 (2013 年) 資料觀察，我國每 10 萬人口加害 (他殺) 標準化死亡率为 0.7 人，較 2003 年下降 0.5 人；自述過去一年 (2013 年) 內，曾被人身攻擊或強盜搶奪者占 1.5%，較 2012 年減 0.4 個百分點。

(2) **在地指標**：住宅竊盜續呈發生率降低、破獲率升高走勢，2013 年每 10 萬人口發生率 27 件，較 2005 年之近 10 年高點減少 186 件 (每 10 萬人口)；事故傷害死亡率受政府積極立法防制，亦大幅縮減至每 10 萬人口 28.4 人；另依警政署調查，2013 年有 80

%的民眾夜晚獨自走在居住的城市或鄰近地區覺得安全，覺得不安全的民眾較 2012 年減少 3.9 個百分點；但自家庭暴力防治法 2001 年公布施行後，家庭暴力通報案件漸增，2013 年被害人口率每 10 萬人口達 472 人。

11. 工作與生活平衡

- (1) **國際指標**：我國受僱者工時過長（每週達 50 小時）比率自 2010 年低點（8.65%）連續 3 年攀升，與 OECD 國家相較 2012 年我國比率 9.08%，排名仍居中段；2013 年為 11.92%，其中服務業受僱者每 6.5 人即有 1 人

工作與生活平衡		排名 燈號	資料值 增減
國際 指標	受僱者工時過長比率*	●	△
	每日休閒及生活起居時間	●	—
在地 指標	通勤時間*		—
	時間分配滿意度		—

資料來源：行政院主計總處。

說明：詳「居住條件」領域說明。

每週工時達 50 小時以上（比率 15.45%），較工業部門高出一倍，全時工作者之平均每日休閒及生活起居時間各國調查週期多在 5 年以上，我國 2012 年調查 14.93 小時，受部分 OECD 國家更新資料影響，排名退居第 19，略低於 OECD 國家中位數，其中女性因仍為家務主要承擔者，雖平均工時較短，但休閒及生活起居時間卻未比男性長。整體領域排名與葡萄牙並列 20，較去年與斯洛維尼亞並列 18 略有退步。

- (2) **在地指標**：2012 年全時工作者每日花在通勤時間約 38 分鐘，就業者在工作、家人、社會聯繫及嗜好等時間分配均感到滿意者僅 30.1%。相關時間運用情形由於短期不易變動，且調查辦理困難，多數 OECD 國家辦理週期多在 5 年以上，我國亦預計每 5 年辦理乙次。

參、結語

國民幸福指數之編布受到各界高度的重視，去（2013）年 8 月底首次統計結果公布後，立法院即於同年 11 月 29 日三讀通過預算法第 28 條修正案，增訂籌編下年度概算前，應將國民幸福指數統計結果報送行政院，做為下年度施政方針參考資料。未來國際指標將持續配合 OECD 美好生活指數進行增刪修訂，統計結果呈現與 OECD 各國之排名實況，在地指標則每年以原指標為參考基準，在兼顧指標穩定性原則下，滾動檢討與精進，期使國民幸福指數更貼近民眾感受。

102 年職業災害給付概況

李珮珊
勞動部統計處專員

為保障勞工權益及生活，勞工如因執行職務而發生職業傷害或職業病時，可以透過勞工保險職業災害保險給付獲得適當補償，以減低被保險人之損失，維護其本人或遺屬生活之安全。102 年勞工因在工作場所發生職業傷害申請給付（以下稱職災給付）計 36,089 人次、職業病 808 人次。

一、102 年職災給付 36,089 人次、職災給付千人率 3.721，均為近 10 年新低

102 年職災給付（不含交通事故）36,089 人次，較上（101）年減少 3,186 人次或減 8.1%，較 10 年前亦減少 2,066 人次或減 5.4%，為近 10 年新低。

職災給付千人率為 3.721，較上年下降 0.299 個千分點，較 10 年前亦降 0.908 個千分點，為近 10 年最低。傷病、失能及死亡給付千人率分別為 3.434、0.258 及 0.030，分別較上年下降 0.271、0.025 及 0.002 個千分點，且均較 10 年前為低（表 1、圖 1）。

表 1 近 10 年職災給付人次概況

單位：人次；%

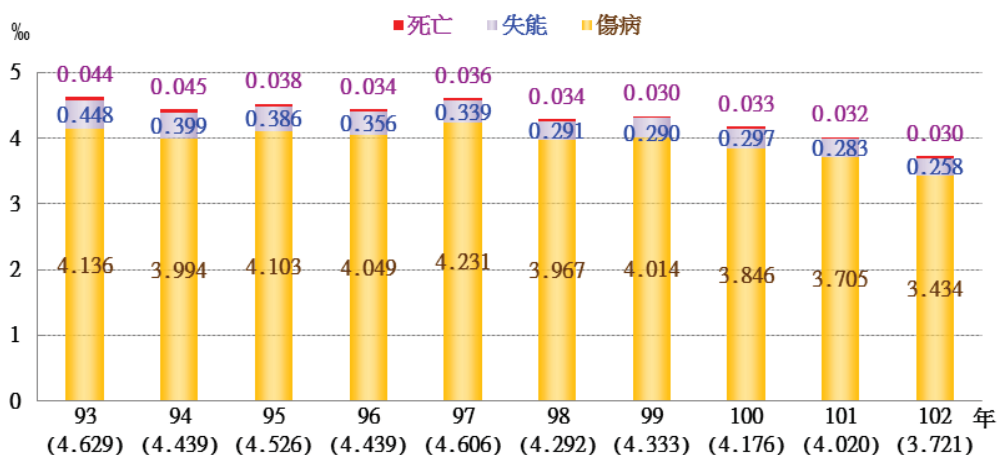
年別	總計	傷病		失能		死亡	
		人次	結構比	人次	結構比	人次	結構比
93 年	38,155	34,094	89.4	3,695	9.7	366	1.0
94 年	37,348	33,605	90.0	3,361	9.0	382	1.0
95 年	38,984	35,338	90.6	3,321	8.5	325	0.8
96 年	38,797	35,391	91.2	3,113	8.0	293	0.8
97 年	40,658	37,346	91.9	2,992	7.4	320	0.8
98 年	38,206	35,317	92.4	2,588	6.8	301	0.8
99 年	40,068	37,110	92.6	2,677	6.7	281	0.7
100 年	40,001	36,842	92.1	2,840	7.1	319	0.8
101 年	39,275	36,193	92.2	2,769	7.1	313	0.8
102 年	36,089	33,302	92.3	2,498	6.9	289	0.8

資料來源：勞動部勞工保險局、勞動及職業安全衛生研究所（以下圖、表皆同）。

說明：各項給付均不含職業病及交通事故之職業傷害（以下圖、表皆同）。

¹職災給付千人率=領取職災給付人次/年平均勞保投保人數×1,000。

圖 1 近 10 年職災給付千人率概況



說明：括弧內數字為全體職災給付千人率。

二、近 10 年職災死亡給付人次結構比各有消長，失能呈遞減，傷病則呈遞增

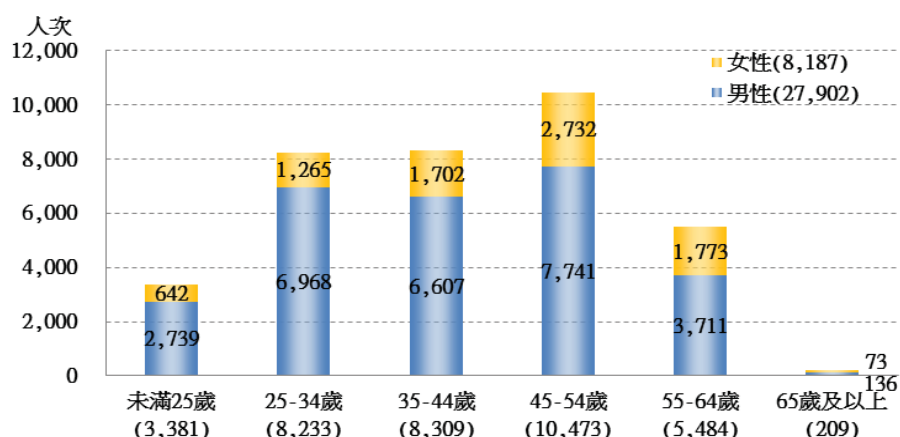
102 年職災給付按給付種類分，傷病給付 33,302 人次占 92.3%，失能給付 2,498 人次占 6.9%，死亡給付 289 人次占 0.8%。

綜觀近 10 年各給付種類之結構比，傷病給付所占比率逐年遞增，從 93 年 89.4% 增至 102 年 92.3%，增加 2.9 個百分點；失能給付則呈逐年遞減，從 93 年 9.7% 遞減至 102 年為 6.9%，減少 2.8 個百分點，死亡給付則各有消長，94 年為近 10 年最高，占 1.0%。

三、102 年男性職災給付 27,902 人次、千人率為 5.715，均為女性之 3.4 倍；兩性之給付千人率分別以未滿 25 歲男性、65 歲及以上女性最高

以性別觀察，102 年男性職災給付 27,902 人次，為女性 8,187 人次的 3.4 倍，各年齡層男性給付人次均高於女性。依年齡別觀察，以 45-54 歲者 10,473 人次占 29.0% 居首，35-44 歲者 8,309 人次占 23.0% 居第二，25-34 歲者 8,233 人次占 22.8% 居第三（圖 2）。

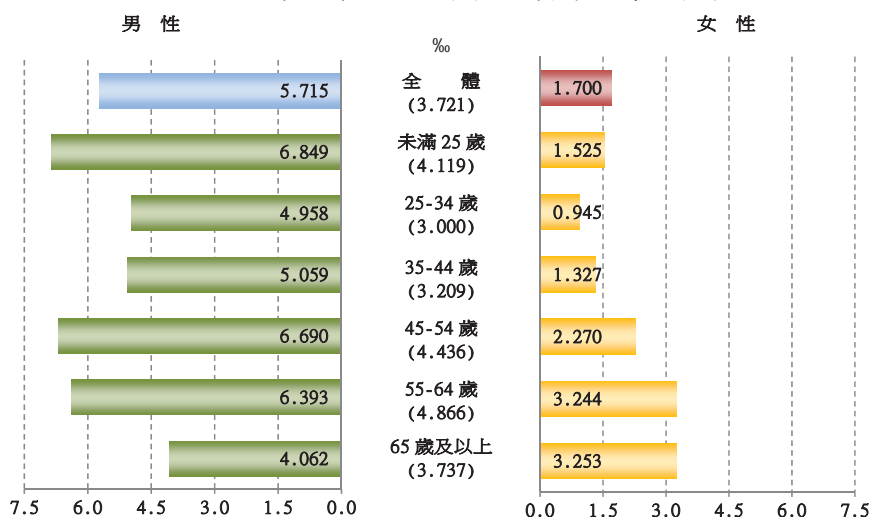
圖 2 102 年各年齡別之職災給付人次—按性別分



說明：括弧內數字為該類別之給付人次。

102 年男性職災給付千人率為 5.715，亦為女性（1.700）之 3.4 倍，按年齡別觀察，以 55-64 歲 4.866 最高，45-54 歲 4.436 次之，其中男性以未滿 25 歲 6.849 最高，女性以 65 歲及以上者 3.253 最高（圖 3）。

圖 3 102 年各年齡別之職災給付千人率—按性別分



說明：括弧內數字為該類別之給付千人率（以下圖皆同）。

四、102 年兩性職災給付人次均以「製造業」最多，職災千人率以「營造業」最高

以行業觀察，102 年職災給付以「製造業」13,672 人次占 37.9%最多，其次依序為「營造業」8,669 人次占 24.0%、「批發及零售業」4,988 人次占 13.8%，其餘行業之比重均低於 10%（表 2）。

表 2 102 年各行業別之職災給付人次及千人率—按性別分

單位：人次；0/00

行業別	給付人次			給付千人率		
	總計	男性	女性	總計	男性	女性
總計	36,089	27,902	8,187	3.721	5.715	1.700
農、林、漁、牧業	489	380	109	1.333	2.257	0.549
礦業及土石採取業	36	35	1	9.068	11.674	1.029
製造業	13,672	10,680	2,992	4.409	6.176	2.181
電力及燃氣供應業	28	27	1	1.134	1.287	0.270
用水供應及污染整治業	331	249	82	5.981	7.768	3.522
營造業	8,669	7,794	875	12.573	16.527	4.015
批發及零售業	4,988	3,693	1,295	2.993	4.489	1.535
運輸及倉儲業	1,929	1,726	203	4.460	6.012	1.396
住宿及餐飲業	1,861	871	990	4.152	4.606	3.820
資訊及通訊傳播業	116	88	28	0.490	0.694	0.255
金融及保險業	84	32	52	0.228	0.236	0.223
不動產業	146	95	51	1.095	1.379	0.791
專業、科學及技術服務業	470	351	119	1.343	2.083	0.655
支援服務業	938	658	280	2.705	3.529	1.747
公共行政及國防；強制性社會安全	120	55	65	0.879	0.899	0.863
教育服務業	134	37	97	0.515	0.479	0.530
醫療保健及社會工作服務業	297	65	232	0.746	0.736	0.748
藝術、娛樂及休閒服務業	264	151	113	2.891	4.064	2.086
其他服務業	1,517	915	602	2.585	4.397	1.590

依性別分，男性職災給付人次較多的行業為「製造業」、「營造業」及「批發及零售業」，分別為 10,680 人次、7,794 人次及 3,693 人次，女性則為「製造業」、「批發及零售業」及「住宿及餐飲業」，分別為 2,992 人次、1,295 人次及 990 人次。觀察兩性職災千人率，男、女性最高的行業均為「營造業」，分別為 16.527 及 4.015。

五、102 年男性主要職業災害類型為「被夾、被捲」7,243 人次，女性則為「跌倒」2,393 人次

以職災類型觀察，「被夾、被捲」9,079 人次占 25.2% 最多，其次是「被刺、割、擦傷」7,688 人次占 21.3%，「跌倒」、「墜落、滾落」分居三、四，分別為 5,253 及 4,646 人次，分占 14.6% 及 12.9%，其餘災害類型比重均皆低於 10%（表 3）。

表 3 102 年職災給付之災害類型—按性別、年齡分

單位：人次

項目別	總計	被夾、被捲	被刺、割、擦傷	跌倒	墜落、滾落	被撞	其他災害類型
總計	36,089	9,079	7,688	5,253	4,646	2,128	7,295
按性別							
男性	27,902	7,243	6,446	2,860	4,048	1,716	5,589
女性	8,187	1,836	1,242	2,393	598	412	1,706
按年齡							
未滿 25 歲	3,381	1,185	880	274	161	157	724
25-34 歲	8,233	2,547	1,921	795	721	506	1,743
35-44 歲	8,309	2,010	1,754	1,104	1,216	469	1,756
45-54 歲	10,473	2,264	2,150	1,742	1,653	638	2,026
55-64 歲	5,484	1,035	959	1,276	870	346	998
65 歲及以上	209	38	24	62	25	12	48

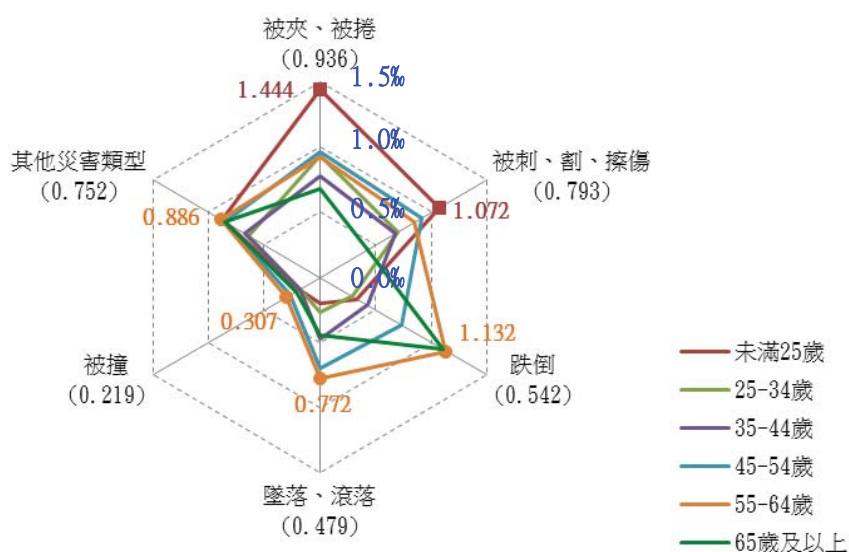
按性別分，男性發生的災害類型主要係「被夾、被捲」7,243 人次占 26.0%，女性則為「跌倒」2,393 人次占 29.2%。

六、102 年「被夾、被捲」、「被刺、割、擦傷」職災給付千人率以未滿 25 歲者最高

以年齡別分析，除了 55-64 歲者、65 歲及以上者之主要災害類型是「跌倒」，分別為 1,276 人次、62 人次，其餘年齡別皆屬「被夾、被捲」。

職災給付千人率依災害類型觀察，「被夾、被捲」與「被刺、割、擦傷」均以未滿 25 歲者最高，分別為 1.444 及 1.072；「跌倒」、「墜落、滾落」及「被撞」則均以 55-64 歲者最高，依序為 1.132、0.772 及 0.307（圖 4）。

圖 4 102 年各災害類型之職災給付千人率—按年齡分



七、因男性職災給付人次高於女性，致 102 年男性職災保險現金給付達 18.7 億元，為女性之 4.4 倍

102 年職災現金給付金額共計 22.9 億元，其中傷病給付 13.7 億元占 59.6%，失能給付 6.3 億元占 27.3%，死亡給付 3.0 億元占 13.2%。按性別分，男性給付金額 18.7 億元，為女性的 4.4 倍（表 4）。

表 4 102 年職災現金給付金額—按性別、年齡別分

單位：萬元

項目別	總計	傷病	失能	死亡
總計	229,436	136,677	62,583	30,176
按性別				
男性	186,872	105,204	53,134	28,534
女性	42,564	31,474	9,448	1,642
按年齡				
未滿 25 歲	9,476	5,917	3,294	266
25-34 歲	36,197	21,521	10,595	4,080
35-44 歲	47,803	27,572	13,944	6,287
45-54 歲	79,077	48,157	20,068	10,852
55-64 歲	54,727	32,496	13,762	8,470
65 歲及以上	2,155	1,014	920	222

就年齡別觀察，45-54 歲者之給付金額合計 7.9 億元占 34.5%最多，其次為 55-64 歲者 5.5 億元占 23.9%，35-44 歲者 4.8 億元占 20.8%居第三。

2014

International Statistical Symposium

CSA-KSS-JSS Special Invited Sessions

國際統計學術研討會

臺·日·韓國際研討會



CALL FOR PAPERS

摘要上傳截止日：103年10月30日
研討會報名截止日：103年11月10日

地點 交通大學 基礎科學教學研究大樓 時間 103年12月6日(星期六)

主辦單位：交通大學統計學研究所、教育部、中央研究院統計科學研究所、行政院主計總處、中國主計協進社、中國統計學社
協辦單位：清華大學統計學研究所、國家衛生研究院群體健康科學研究所、科技部數學中心
聯絡單位：交通大學統計學研究所
聯絡地址：新竹市大學路1001號綜合一館430室
聯絡電話：03-5712121#56801

<http://www.stat.nctu.edu.tw/2014ISS/>



大專校院境外學生及境外專班開設概況

林效荷

教育部統計處研究助理

大專校院境外學生在臺留學/研習人數

單位：人；%

年度		96	99	100	101	102
境外學生		30,150	44,776	57,166	66,026	78,261
年增率(%)		13.8	14.7	27.7	15.5	18.5
學位生		16,120	22,363	25,032	28,622	33,206
比重(%)		53.5	49.9	43.8	43.3	42.4
正式修讀學位外籍生		5,259	8,801	10,059	11,554	12,597
僑生(含港澳)		10,861	13,562	14,045	15,204	17,055
正式修讀學位陸生		-	-	928	1,864	3,554
非學位生		14,030	22,413	32,134	37,404	45,055
比重(%)		46.5	50.1	56.2	56.7	57.6
外籍交換生①		1,441	2,259	3,301	3,871	3,871
外籍短期研習及個人選讀①		1,146	1,604	2,265	3,163	3,163
大專附設華語文中心學生②		10,177	12,555	14,480	13,898	15,510
大陸研修生		823	5,316	11,227	15,590	21,233
海青班③		443	679	861	882	1,278
中國大陸	人數	823	5,316	12,155	17,454	25,120
	比重	2.7	11.9	21.3	26.4	32.1
東協十國④	人數	11,348	14,655	16,731	18,261	20,305
	比重	37.6	32.7	29.3	27.7	25.9
馬來西亞	人數	4,322	6,423	7,573	8,652	10,374
	比重	14.3	14.3	13.2	13.1	13.3
日本	人數	2,558	2,663	4,193	4,903	5,726
	比重	8.5	5.9	7.3	7.4	7.3

資料來源：教育部統計處、國際司、陸生聯招會及僑委會。

附註：①102年度外籍交換生、短期研習及個人選讀尚無資料，暫以上年度人數估算。

②大專附設華語文中心學生自102年起含中國大陸及港澳生。

③海青班全名為海外青年技術訓練班。

④東協十國包含馬來西亞、緬甸、菲律賓、汶萊、柬埔寨、印尼、寮國、新加坡、泰國及越南等國。

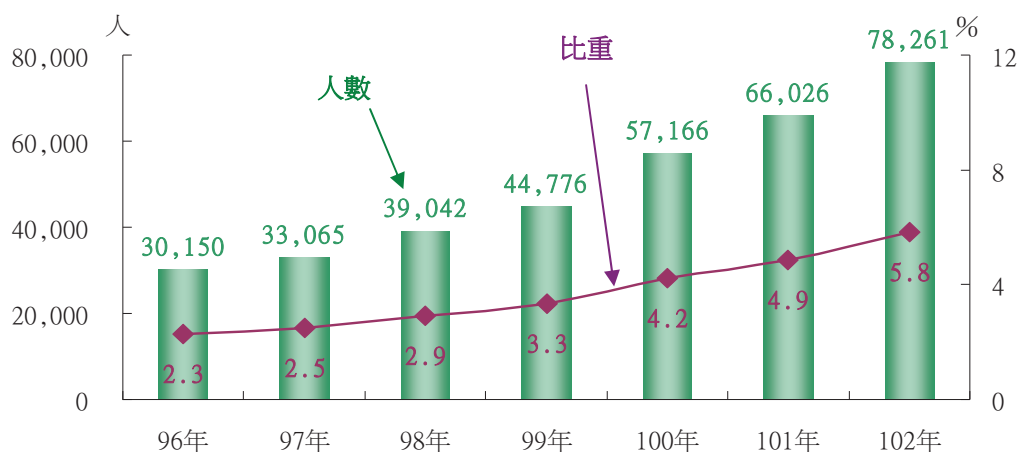
說明：1. 為因應教育全球化趨勢，近年來政府積極推動高教輸出，透過建構在臺留學友善環境、補助大專校院赴海外宣傳、鼓勵學校增加入學名額、擴大提供獎學金等措施吸引海外學生，具體成效漸次顯現，大專校院境外學生（在臺留學或研習）人數逐年上揚，至102年達78,261人新高，較96年30,150人增加1.6倍，相當於大專校院在學學生人數之5.8%，6年來增加3.5個百分點。

2. 我國大專校院境外學生主要來源，96年以僑生占36.0%居首，其次為大專附設華語文中心學生33.8%、正式修讀學位外籍生17.4%；隨開放中國大陸研修生以來，人

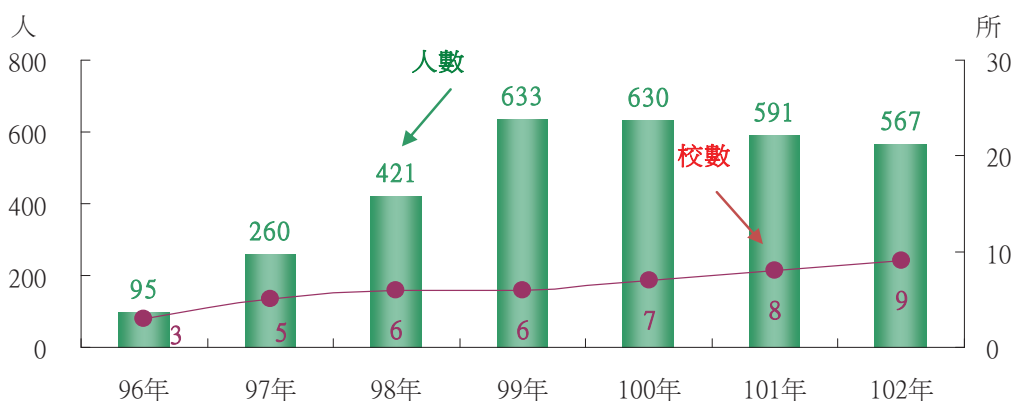
數快速增加，101 年已躍居最大生源，102 年達 21,233 人，占 27.1%，其次為僑生（含港澳生）占 21.8%、大專附設華語文中心學生 19.8%及正式修讀學位外籍生 16.1%，此 4 大來源合占 8 成 5。

- 依攻讀學位與否區分，102 年學位生 33,206 人、非學位生 45,055 人，比重各占 42.4%、57.6%。依地區別觀察，大專校院境外學生中來自中國大陸之比重上升最大，102 年合計為 25,120 人，占 32.1%；東協十國 20,305 人，亦占 4 分之 1 強，其中馬來西亞 10,374 人，占 1 成 3；日本 5,726 人，占 7.3%。
- 赴境外地區與當地學校合作設立班別，可減輕學生經濟負擔並降低文化適應衝擊，為擴大高教生源之另一管道，102 年計有彰化師範大學、暨南大學等 9 所學校開設境外專班，主要分布於越南、馬來西亞及新加坡等地，就讀人數 567 人，學生攻讀前 3 大科系依序為企業管理系（占 49.2%）、經營管理研究所（占 22.4%）及健康照護研究所（占 10.9%）。

境外學生人數及占大專校院在學學生人數比重



大專校院境外專班開設校數及學生人數



近 20 年全球漁獲量概況

唐珍珍（主計總處綜合統計處研究員）

單位：萬公噸；%

	1992 年	2002 年	2011 年	2012 年		近 10 年增率		近 20 年增率	
					年增率	累計	平均	累計	平均
全球漁獲量	10,748	13,944	17,783	18,285	2.8	31.1	2.8	70.1	2.7
捕撈	8,627	9,205	9,478	9,242	-2.5	0.4	0.04	7.1	0.3
中國大陸	842	1,443	1,604	1,643	2.4	13.9	1.3	95.0	3.4
印尼	298	438	571	582	2.0	33.0	2.9	95.3	3.4
美國	527	498	516	514	-0.5	3.1	0.3	-2.6	-0.1
印度	293	375	431	486	12.8	29.8	2.7	66.0	2.6
秘魯	750	877	825	485	-41.3	-44.8	-5.8	-35.4	-2.2
日本	796	450	386	374	-3.1	-16.9	-1.8	-53.0	-3.7
智利	651	452	347	301	-13.2	-33.4	-4.0	-53.8	-3.8
中華民國	107	104	90	91	0.4	-12.9	-1.4	-14.8	-0.8
養殖	2,121	4,738	8,304	9,043	8.9	90.9	6.7	326.3	7.5
中國大陸	1,132	3,186	5,017	5,394	7.5	69.3	5.4	376.7	8.1
印尼	65	114	794	960	21.0	744.2	23.8	1,387.5	14.5
印度	140	219	368	421	14.6	92.5	6.8	202.0	5.7
越南	17	73	305	332	8.8	356.0	16.4	1,820.3	15.9
菲律賓	74	134	261	254	-2.5	89.9	6.6	245.2	6.4
中華民國	26	35	32	35	9.0	0.3	0.03	33.3	1.5
不含中國大陸									
全球漁獲量	8,774	9,315	11,161	11,248	0.8	20.8	1.9	28.2	1.3
捕撈	7,784	7,763	7,874	7,599	-3.5	-2.1	-0.2	-2.4	-0.1
養殖	990	1,552	3,287	3,649	11.0	135.1	8.9	268.7	6.7

資料來源：聯合國糧農組織（FAO）漁業部統計資料庫 FAOSTAT。

附註：漁獲量=捕撈量+養殖量。

- 說明：**
1. 漁獲量係指在自然界捕獲及人工養殖的各種魚類、甲殼類及軟體動物之重量。2012 年全球漁獲量 1.8 億公噸，較 2011 年增 2.8%；其中捕撈量 9 千 2 百萬公噸，年減 2.5%，與 10 年前規模相近；另養殖部分，因人工養殖技術快速發展，2012 年養殖量超過 9 千萬公噸（年增 8.9%），較 10 年前增 90.9%，平均年增 6.7%，若與 20 年前相比，成長幅度超過 3 倍，致養殖占漁獲量比重由 1992 年約 20%大幅提升至 2012 年近 50%。
 2. 近年全球捕撈及養殖產量皆以中國大陸居首，2012 年總漁獲量超過 7 千萬公噸，占全球漁獲量約三成八，惟近年來捕撈漁獲已超過 1 千 6 百萬公噸，大幅成長不再，2012 年增幅僅 2.4%；另 2012 年養殖漁獲量近 5 千 4 百萬公噸，年增 7.5%，占全球養殖量比重接近六成。其他國家中，印尼、美國及印度捕撈量名列前茅，近 10 年穩定成長，而印尼、印度及越南則為漁業養殖大國，其中印尼、越南近 10 年係以平均 2 位數增率快速成長；我國漁獲量近年平均維持百萬公噸以上水準，其中 2012 年捕撈量 91 萬公噸（年增 0.4%），養殖量 35 萬公噸（年增 9.0%），惟與 10 年前相較，養殖量持平，捕撈量則減 12.9%（平均年減 1.4%）。
 3. 若剔除漁獲量占全球近四成之中國大陸，觀察全球漁獲量的變化，2012 年僅年增 0.8%，近 10 年及 20 年平均成長均不足 2%，其中 2012 年的捕撈量為 7 千 6 百萬公噸，較 10 年前減少；而養殖量則持續增加，2012 年 3 千 6 百萬公噸，較 10 年及 20 年前分別成長約 1.4 倍及 2.7 倍，平均年增 8.9%及 6.7%。

兩性常見癌症死亡率

林慧英

主計總處綜合統計處科員

壹、全球癌症死亡情形

世界衛生組織（WHO）指出，癌症為全球首要死因，2012 年估計約有 820 萬人死於癌症，其中以肺癌占 19.4%居首，其次為肝癌 9.1%、胃癌 8.8%、結直腸癌及乳癌再次之；男性死亡人數（占 56.7%）高於女性，其中男性以肺癌、肝癌及胃癌最多，女性則以乳癌、肺癌及結腸直腸癌最多。據其研究約 3 成癌症死亡歸因於不健康的行為及飲食，前 5 大危險因子分別為吸菸、蔬果攝取過低、缺乏體能活動、肥胖及飲酒；在低/中低收入國家因 B 肝、C 肝病毒（HBV/HCV）及人類乳突病毒（HPV）感染導致癌症死亡人數所占比率則高達 20%。

兩性常見癌症粗死亡率之國際比較

單位：人/10 萬人

	中華民國		日本 2012 年	南韓 2012 年	新加坡 2012 年	美國 2012 年	英國 2012 年
	2003 年	2013 年					
男性所有癌症	194.2	238.7	362.0	209.6	150.8	207.6	267.8
肺癌	41.4	48.9	87.3	52.8	40.9	58.8	62.7
肝癌	44.2	48.4	34.0	38.0	19.2	10.8	8.1
結腸直腸癌	18.5	26.3	42.3	21.3	20.7	18.4	28.2
口腔癌	15.0	21.4	3.6	1.4	1.5	1.9	2.6
食道癌	8.9	13.2	17.0	5.8	3.7	8.2	17.4
胃癌	13.8	12.2	55.2	28.5	9.9	4.5	9.1
女性所有癌症	116.3	144.9	240.2	126.2	122.6	183.6	235.4
肺癌	19.5	26.9	32.9	20.8	19.4	47.5	50.8
肝癌	17.4	22.0	17.9	12.6	9.2	4.7	4.9
結腸直腸癌	14.4	18.8	35.9	16.4	15.1	16.6	23.5
女性乳癌	12.5	16.8	21.3	9.3	24.1	27.5	36.7
胃癌	6.9	7.0	28.3	15.7	6.5	3.0	5.4
子宮頸癌	8.4	6.0	5.6	4.6	4.1	4.1	3.1

資料來源：衛生福利部、WHO「2014 年世界癌症報告」。

貳、我國常見癌症死亡情形

依衛生福利部統計，2013 年我國死於癌症人數計 4 萬 4,791 人，占總死亡人數 29%，肺癌、肝癌續居主要癌症死因前二位。癌症粗死亡率每十萬人口 191.9 人，其中男性癌症粗死亡率每十萬人口 238.7 人為女性（144.9 人）之 1.6 倍。就 10 年來兩性主要癌症變動情形觀察，男性除胃癌已呈下降外，餘皆持續增加，以食道癌、口腔癌及結腸直腸癌增幅較大；女性則以乳癌、肺癌及結腸直腸癌增幅較大，而子宮頸癌因子宮頸抹片檢查推廣頗具成效，呈

現下降。男、女性癌症死亡年齡中位數分別為 69 及 70 歲，其中各以男性口腔癌 57 歲、女性乳癌 58 歲最低。

參、癌症粗死亡率之國際比較

觀察主要國家之男、女性癌症粗死亡率，均以人口老化最嚴重的日本最高。我國男性口腔癌粗發生率及死亡率逐年攀升，且死亡率遠高於各國，與我國男性嚼食檳榔有密切關聯。就女性癌症粗死亡率觀察，英、美二國女性之肺癌、乳癌粗死亡率約為我國 2 倍左右，係因西方國家女性吸菸率（2011 年英、美各為 19.1%、13.3%，我國為 4.4%）較高，且飲食中含較多高脂肪食物有關；惟隨國人飲食習慣漸西化、生活作息改變，以及晚孕及高齡未孕等，致我國女性乳癌發生率逐年提高，自 2003 年後乳癌已居女性好發癌症第一名，2011 年乳癌粗發生率達每十萬名女性 86.9 人，較 10 年前增加近 1 倍。

我國全民健康保險概況

陳政豪
主計總處綜合統計處科員

	84年	85年	90年	95年	98年	99年	100年	101年
保險對象人數(萬人)	1,912	2,004	2,165	2,248	2,303	2,307	2,320	2,328
被保險人	1,121	1,146	1,247	1,367	1,449	1,476	1,504	1,515
眷屬	791	858	919	882	854	832	815	813
平均投保金額(元)	20,691	21,877	25,693	30,066	31,847	32,544	33,505	34,087
應收保險費(億元)	1,983	2,361	2,901	3,676	3,852	4,374	4,688	4,824
保險對象負擔	655	876	1,154	1,394	1,484	1,664	1,765	1,800
投保單位負擔	729	799	936	1,348	1,367	1,595	1,742	1,822
各級政府補助	600	686	811	935	1,001	1,115	1,182	1,202
保險收入①(億元)	1,945	2,423	2,915	3,861	4,075	4,652	4,968	5,107
保險成本②(億元)	1,574	2,239	3,072	3,864	4,392	4,467	4,626	4,842
保險收支餘絀(億元)	371	184	-156	-3	-317	185	342	265
安全準備累計餘額(億元)	371	555	243	12	-582	-397	-55	210
特約醫事服務機構家數	15,662	18,338	20,071	23,207	24,423	25,031	25,747	26,317
特約醫事服務機構病床數	89,659	91,239	118,579	139,298	144,794	146,187	146,377	146,353
醫療點數(億點)	1,433	2,248	3,115	4,235	4,876	5,004	5,259	5,655

資料來源：全民健康保險統計、薪資及生產力統計。

附註：①保險收入=保費收入+利息收入+買賣票券損益(淨額)+公益彩券分配收入+菸品社會健康保險附加捐+其他收入。

②保險成本=保險給付(醫療費用)+利息費用+各項提存(呆帳提存)+其他保險成本。

- 說明：**
1. 全民健康保險自 84 年 3 月 1 日起實施迄今，保險對象人數隨國內人口數遞增而逐年增加，101 年底保險對象人數計 2,328 萬人，較 90 年增加 7.5%，其中被保險人 1,515 萬人，增 21.5%，眷屬 813 萬人，則減少 11.5%，主因近年生育率的急遽下降，幼年保險對象減少所致。平均投保金額則呈上升趨勢，近 10 年平均年增 2.1%。
 2. 保險費收入為全民健保之主要財源，分由保險對象、投保單位（係指雇主、學校或服務機關團體等）及各級政府負擔，而負擔比率因保險對象類別而有不同。保費收入隨納保人數增加呈逐年上升，101 年應收保險費 4,824 億元，較 84 年增 1.4 倍，其中以保險對象及投保單位負擔占總金額 37.3%及 37.8%為主，政府補助占 24.9%。
 3. 觀察財務收支概況（權責基礎），全民健康保險基金自 87 年起發生短絀，缺口呈日益擴大現象，90 年底，安全準備累計餘額已低於健保法規定之一個月保險給付支出，至 96 年 3 月底，安全準備全數用罄，累計健保財務收支首度呈現短絀。99 年起因調整保險費率，保險收支出現剩餘，101 年收支淨結餘 265 億元，填補 100 年底累計短絀數 55 億元後，安全準備結餘轉為正數，為 210 億元。
 4. 101 年底特約醫事服務機構 26,317 家，病床數 146,353 床，醫療點數 5,655 億點，近 10 年間平均每年增幅分別為 2.3%、1.7%及 5.2%。其中特約醫事服務機構及醫療點數均逐年穩定成長，惟特約機構病床數近年成長幅度趨緩，101 年更首次出現負成長。

重要社經指標(1/4)

年 (月) 別	人口							人力資源						
	戶籍登記人口數①			自然 增加率 ⑥ (%)	社會 增加率 ⑥ (%)	育齡婦女 總生育率 (%)	性比例 ① (每百女子 所當男子 數)	勞動力 人 口 (千人)	勞動力 參與率		工業占 就業人 口比率 (%)	服務業 占就業 人口比 率 (%)	失業率 (%)	
	(千人)	0到14歲 人口數 (千人)	65歲以上 人口數 (千人)						男	女				
95年	22 877	4 146	2 287	3.01	1.64	1 115	102.72	10 522	57.92	67.35	48.68	36.59	57.92	3.91
96年	22 958	4 031	2 343	2.76	0.81	1 100	102.28	10 713	58.25	67.24	49.44	36.80	57.92	3.91
97年	23 037	3 905	2 402	2.40	1.02	1 050	101.89	10 853	58.28	67.09	49.67	36.84	58.02	4.14
98年	23 120	3 778	2 458	2.07	1.52	1 030	101.34	10 917	57.90	66.40	49.62	35.85	58.87	5.85
99年	23 162	3 624	2 488	0.91	0.92	895	100.94	11 070	58.07	66.51	49.89	35.92	58.84	5.21
100年	23 225	3 502	2 528	1.88	0.82	1 065	100.57	11 200	58.17	66.67	49.97	36.34	58.60	4.39
101年	23 316	3 412	2 600	3.23	0.67	1 270	100.26	11 341	58.35	66.83	50.19	36.23	58.75	4.24
102年	23 374	3 347	2 694	1.85	0.62	1 065	99.96	11 445	58.43	66.74	50.46	36.16	58.89	4.18
7月	23 350	3 376	2 645	1.31	1.47	-	100.09	11 471	58.55	66.82	50.61	36.10	58.93	4.25
8月	23 354	3 368	2 652	1.64	0.55	-	100.06	11 498	58.66	66.85	50.79	36.13	58.92	4.33
9月	23 357	3 362	2 661	1.76	-0.44	-	100.04	11 466	58.47	66.69	50.58	36.20	58.86	4.24
10月	23 361	3 356	2 671	2.15	0.15	-	100.01	11 483	58.52	66.73	50.65	36.18	58.89	4.24
11月	23 367	3 351	2 684	2.30	0.91	-	99.99	11 497	58.57	66.83	50.64	36.13	58.93	4.16
12月	23 374	3 347	2 694	1.82	1.30	-	99.96	11 498	58.55	66.86	50.57	36.14	58.91	4.08
103年	23 378	3 340	2 705	0.90	1.11	-	99.94	11 498	58.52	66.80	50.58	36.15	58.88	4.02
1月	23 379	3 334	2 714	0.00	0.90	-	99.92	11 489	58.44	66.76	50.46	36.17	58.87	4.09
2月	23 380	3 327	2 724	1.07	-0.84	-	99.89	11 490	58.42	66.66	50.52	36.22	58.81	4.03
3月	23 383	3 320	2 742	1.77	-0.02	-	99.87	11 489	58.39	66.55	50.57	36.16	58.89	3.91
4月	23 387	3 313	2 745	1.24	0.74	-	99.84	11 496	58.39	66.62	50.50	36.14	58.94	3.85
5月	23 392	3 307	2 749	1.95	0.73	-	99.82	11 513	58.45	66.77	50.47	36.16	58.90	3.92
6月	23 392	3 307	2 749	1.95	0.73	-	99.82	11 513	58.45	66.77	50.47	36.16	58.90	3.92
7月	23 398	3 302	2 753	1.80	1.33	-	99.79	11 555	58.63	66.87	50.73	36.14	58.91	4.02

年 (月) 別	人力資源						生活環境			公共安全④			
	工業及服務業 每人每月平均薪資		就業服務②				家庭平均 每人每月 用 電 量 (度)	平均每 人每月 用 水 量 (立方公尺)	空氣污染 指標PSI 大於100 之比率③ (%)	刑 案 發 生 率 (件/十萬 人)	犯 罪 人 口 率 (人/十萬 人)	刑 案 破 獲 率 (%)	少年疑 犯人數 ⑤ (人)
	(新臺幣元)	工業	服務業	求供 倍數 (倍)	求職人數 (人)	求才人數 (人)							
95年	43 488	42 507	44 350	1.4	760 680	1048 590	145.4	11.08	4.16	2 246.8	1 004.2	66.76	10 384
96年	44 392	43 306	45 329	1.3	904 663	1170 045	146.9	11.12	4.02	2 146.0	1 160.1	74.62	10 881
97年	44 367	43 236	45 326	0.9	1147 798	998 126	144.6	11.01	2.97	1 971.7	1 179.2	77.30	11 283
98年	42 182	40 005	43 923	0.8	1414 541	1154 993	145.7	10.72	3.24	1 672.9	1 135.1	80.72	10 762
99年	44 359	42 754	45 656	1.3	1182 588	1494 711	146.5	10.98	2.17	1 607.3	1 163.9	79.72	11 102
100年	45 508	43 746	46 933	1.4	1140 837	1555 485	149.7	11.03	1.38	1 499.0	1 122.5	79.49	13 103
101年	45 589	44 011	46 850	1.6	1003 930	1568 272	144.9	10.98	0.96	1 363.8	1 126.1	83.98	15 078
102年	45 664	44 076	46 921	1.7	921 513	1556 332	145.9	11.12	1.53	1 280.7	1 093.7	86.57	12 038
7月	43 040	41 247	44 459	1.7	80 889	139 909	175.1	11.26	0.65	110.6	94.3	88.43	1 521
8月	42 241	41 811	42 580	1.7	73 570	126 201	192.8	11.27	0.27	110.6	93.4	87.40	1 177
9月	43 106	42 348	43 705	1.7	75 979	130 400	194.4	11.53	2.84	109.9	93.0	86.54	762
10月	41 952	40 863	42 814	1.5	88 497	128 769	170.5	11.39	2.58	112.7	95.9	85.92	782
11月	41 362	40 809	41 798	1.6	64 542	105 858	147.7	11.48	3.78	107.8	94.3	83.71	785
12月	46 330	44 285	47 945	1.6	60 318	98 297	115.7	11.61	2.37	108.1	82.7	70.79	708
103年	88 285	80 624	94 318	1.8	55 618	97 930	125.1	11.44	4.47	140.0	136.6	97.44	1 430
1月	41 751	40 365	42 843	2.2	61 654	137 472	129.1	10.81	0.30	109.0	107.2	93.13	1 258
2月	42 710	39 743	45 050	2.4	67 328	158 725	124.5	11.02	0.97	113.8	92.2	78.88	885
3月	42 361	39 976	44 243	2.3	62 350	145 037	118.7	11.13	0.78	112.2	85.3	78.22	682
4月	44 482	42 823	45 790	2.3	63 282	147 411	128.1	10.65	0.54	106.2	80.5	80.96	795
5月	42 560	40 735	44 002	2.2	64 175	143 169	147.4	11.15	0.06	105.9	78.4	79.95	756
6月	42 560	40 735	44 002	2.2	64 175	143 169	147.4	11.15	0.06	105.9	78.4	79.95	756
7月	2.0	68 954	134 918	166.0	11.03	...	111.7	92.0	86.40	1 226

附註：①係年(月)底數。②93年5月起資料按國際網路就業服務系統數據重新計算，其中求職人數加計各專案登記人數。③指一般監測站監測資料。④自86年起為台灣地區資料。⑤指12歲以上，未滿18歲者。⑥為折合之年比率。

重要社經指標(2/4)

年 (月) 別	公共安全①					全民健保 被保險 人 數 ② (萬人)	公保、勞保、農保 被保險人數(萬人)			國民經濟(新臺幣億元)			
	火 災		機動車 肇事率 (件/萬輛)	道路交通事故 傷亡人數			公教人員 保 險 ②	勞工 保 險 ②	農民 保 險 ②	國民生產		民間消費	固定資本 形成毛額
	發生次數 (次)	死傷人數 (人)		死亡 (人)	受傷 (人)					毛 額 GNP	毛 額 GDP		
95年	4 332	596	80.11	3 140	211 176	2 248	59	868	162	125 552	122 435	72 483	27 307
96年	3 392	518	79.95	2 573	216 927	2 280	59	880	160	132 433	129 105	75 065	28 414
97年	2 886	405	81.39	2 224	227 423	2 292	59	880	157	129 348	126 202	76 100	26 659
98年	2 621	415	87.01	2 092	246 994	2 303	60	903	154	128 951	124 811	75 736	23 536
99年	2 186	391	101.94	2 047	293 764	2 307	60	940	151	139 817	135 521	79 245	28 882
100年	1 772	385	107.30	2 117	315 201	2 320	59	973	148	140 974	137 091	82 354	28 660
101年	1 574	428	111.94	2 040	334 082	2 328	59	971	145	145 313	140 771	84 650	27 724
102年	1 451	281	126.80	1 928	373 568	2 346	59	975	141	149 807	145 606	86 883	28 148
6月	100	8	10.26	157	31 149	2 336	59	962	144	36 109	35 406	21 151	7 011
7月	124	20	10.44	166	31 348	2 334	59	967	143	-	-	-	-
8月	122	15	10.37	141	30 690	2 337	59	971	143	-	-	-	-
9月	115	27	10.27	169	30 439	2 337	59	973	142	37 774	36 790	21 976	7 138
10月	113	22	11.62	167	34 345	2 341	59	977	142	-	-	-	-
11月	131	21	11.73	161	34 414	2 342	59	979	141	-	-	-	-
12月	132	34	12.43	177	35 713	2 346	59	975	141	39 209	38 092	22 318	7 410
103年													
1月	148	35	12.20	204	34 634	2 338	59	974	140	-	-	-	-
2月	112	21	9.72	125	27 559	2 342	59	974	140	-	-	-	-
3月	124	49	10.86	139	31 000	2 344	59	976	140	38 490	36 785	22 040	6 579
4月	105	23	10.80	138	31 203	2 347	59	979	139	-	-	-	-
5月	107	25	11.13	127	31 326	2 347	59	981	139	-	-	-	-
6月	104	21	12.51	145	35 267	2 351	59	977	138	37 676	36 855	21 909	7 321

年 (月) 別	國民經濟(新臺幣億元)															
	國內生產毛額		經 濟 成長率 (%)	農 業			工 業			服 務 業			平均每人 國民生產毛額		國 民 儲蓄毛額	儲蓄率 (%)
	商品及 服務輸出	減:商品及 服務輸入		農業	工業	服務業	農業	工業	服務業	農業	工業	服務業	新臺幣元	美 元		
95年	83 257	75 768	5.44	13.84	7.84	4.22	1.61	31.33	67.06	550 099	16 911	37 095	29.55			
96年	93 041	82 769	5.98	- 2.42	9.02	4.43	1.49	31.38	67.12	577 869	17 596	40 234	30.38			
97年	92 087	85 884	0.73	0.10	0.24	1.06	1.60	29.05	69.35	562 439	17 833	36 681	28.36			
98年	77 992	67 201	-1.81	- 3.00	- 4.15	- 0.53	1.73	28.92	69.35	558 751	16 901	35 620	27.62			
99年	100 011	90 509	10.76	1.75	23.11	5.50	1.64	31.00	67.36	604 199	19 090	44 298	31.68			
100年	104 133	94 953	4.19	6.38	6.13	3.12	1.79	29.89	68.32	607 818	20 625	42 252	29.97			
101年	103 256	92 541	1.48	- 1.57	1.67	1.01	1.78	29.08	69.14	624 455	21 082	41 893	28.83			
102年	106 184	92 558	2.09	- 0.15	1.89	1.76	1.68	30.00	68.32	641 711	21 558	43 521	29.05			
6月	27 130	23 569	2.69	2.20	1.28	1.48	1.83	30.46	67.71	154 717	5 166	10 837	30.01			
7月	-	-	-	-	-	-	-	-	-	-	-	-	-			
8月	-	-	-	-	-	-	-	-	-	-	-	-	-			
9月	26 657	22 964	1.31	0.01	1.07	1.27	1.55	31.91	66.54	161 771	5 401	11 222	29.71			
10月	-	-	-	-	-	-	-	-	-	-	-	-	-			
11月	-	-	-	-	-	-	-	-	-	-	-	-	-			
12月	27 278	23 123	2.88	- 1.39	2.83	2.91	1.74	29.11	69.16	167 811	5 664	11 129	28.38			
103年																
1月	-	-	-	-	-	-	-	-	-	-	-	-	-			
2月	-	-	-	-	-	-	-	-	-	-	-	-	-			
3月	26 304	23 215	3.24	5.14	2.75	2.30	1.96	28.73	69.31	164 653	5 423	11 247	29.22			
4月	-	-	-	-	-	-	-	-	-	-	-	-	-			
5月	-	-	-	-	-	-	-	-	-	-	-	-	-			
6月	28 198	24 479	3.74	- 3.97	6.37	2.57	1.98	31.00	67.02	161 106	5 342	11 514	30.56			

說明：89年起道路交通事故含造成人員傷亡之案件(以前僅指造成人員當場或25小時內死亡之案件)。

附註：①自86年起為臺閩地區資料。②為臺閩地區年(月)底資料，90年起全民健保被保險人數不包括第四類資料。

重要社經指標(3/4)

年 (月) 別	工業								商業及對外貿易			
	受雇者勞 動生產力 指 數 (民國95年 =100)	工 業 生產指數 (民國100年 =100)		工業生產 價 值 (新臺幣億元)	核備對外 投 資 (億美元)	核准僑外 投 資 (億美元)	核發建築 物使用執 照總樓地 板 面 積 (千平方公尺)	營利事業 家 數 ① (家)	營利事業 銷 售 額 (新臺幣仟萬元)	貿易值(百萬美元)		
		製 造 業	建 築 工 程 業							出 口	進 口	
95年	78.77	78.60	76.30	140.05	127 710	43.15	139.69	36 202	1 189 878	3 460 471	224 017	202 698
96年	84.21	84.70	82.66	139.37	141 662	64.70	153.61	36 024	1 187 929	3 606 670	246 677	219 252
97年	84.07	83.73	81.92	126.46	141 333	44.66	82.37	32 717	1 178 882	3 540 993	255 629	240 448
98年	85.08	77.11	75.53	102.33	116 016	30.06	47.98	26 535	1 186 308	3 014 431	203 675	174 371
99年	97.12	95.75	95.52	92.95	149 384	28.23	38.12	24 014	1 214 339	3 637 120	274 601	251 236
100年	100.00	100.00	100.00	100.00	155 638	36.97	49.55	25 885	1 244 172	3 800 319	308 257	281 438
101年	99.26	99.75	99.68	107.12	150 615	80.99	55.59	27 761	1 268 909	3 774 802	301 181	270 473
102年	99.35	100.40	100.24	111.07	149 453	52.32	49.33	28 772	1 298 032	3 853 865	305 441	269 897
7月	96.47	105.83	105.15	138.73	13 102	3.74	5.24	2 979	1 282 041	58 346	25 301	22 064
8月	97.61	103.39	103.13	94.56	12 779	2.44	3.66	2 050	1 284 796	588 497	25 634	21 038
9月	100.30	98.91	98.41	105.17	12 268	6.91	4.40	2 280	1 287 191	58 037	25 243	22 895
10月	96.83	103.29	102.84	140.82	12 666	3.02	3.42	3 047	1 292 129	585 943	26 711	22 594
11月	97.12	100.57	100.62	127.11	12 440	2.06	3.05	2 748	1 296 164	57 201	25 730	21 378
12月	97.35	103.96	103.88	142.27	12 922	10.02	6.90	3 061	1 298 032	675 435	26 383	24 163
103年												
1月	102.11	100.87	100.47	130.05	12 390	1.90	3.25	2 803	1 295 999	58 068	24 289	21 340
2月	103.97	87.85	88.06	65.30	10 902	4.34	1.97	1 415	1 296 561	540 105	21 282	19 717
3月	101.24	104.03	104.78	85.85	12 884	6.33	3.12	1 874	1 298 774	61 021	27 742	25 796
4月	101.70	104.83	105.79	105.58	12 892	2.02	2.59	2 277	1 302 040	589 616	26 599	24 062
5月	104.76	109.79	109.92	135.16	13 315	8.34	4.10	2 896	1 303 944	63 749	26 660	21 377
6月	107.84	107.91	108.11	105.14	13 204	7.40	4.00	2 274	1 306 575	603 932	26 792	24 915
7月	...	112.26	112.27	113.22	...	3.39	5.67	26 770	24 162

年 (月) 別	商業及對外貿易					運輸通信						
	貿易值 (百萬美元)	對 日 出(入)超 (百萬美元)	對 美 出(入)超 (百萬美元)	對中國大 陸及香港 出(入)超 (百萬美元)	外銷訂單 (億美元)	交通運輸客運人數(百萬人)				高速公路 收費站 通 行 車 輛 數 (萬輛次)	每百人 機 動 車 輛 數 (輛)①	港埠貨物 裝 卸 量 (萬計費噸)
						鐵路	公路	航空(千人)				
出(入)超	出(入)超	出(入)超	出(入)超					國內	國際			
95年	21 319	-29 984	9 696	62 526	2 993.1	554	1 014	17 365	23 774	57 471	88.8	70 651
96年	27 425	-30 003	5 569	70 557	3 458.1	603	1 021	12 711	24 432	56 964	90.2	71 026
97年	15 181	-28 952	4 464	66 689	3 517.3	690	1 054	9 850	23 203	54 355	91.6	66 828
98年	29 304	-21 718	5 399	58 148	3 224.3	719	1 039	9 233	23 096	53 957	92.4	60 575
99年	23 364	-33 911	6 087	77 169	4 067.1	779	1 110	9 733	27 737	55 506	93.8	65 540
100年	26 820	-33 972	10 606	78 772	4 361.2	864	1 164	10 484	29 094	57 123	95.7	67 900
101年	30 708	-28 585	9 372	75 079	4 410.0	925	1 192	10 680	32 870	57 351	95.8	69 080
102年	35 544	-23 939	7 363	76 973	4 429.3	972	1 219	10 547	36 183	58 978	92.3	70 575
7月	3 237	-1 974	996	5 997	361.2	81	98	1 228	3 285	5 033	96.2	5 949
8月	4 596	-1 645	1 084	6 911	363.2	82	97	1 070	3 292	5 017	95.2	5 865
9月	2 347	-1 749	788	6 124	384.2	78	101	947	3 067	4 933	92.7	5 824
10月	4 117	-1 717	661	6 322	395.9	83	109	848	3 118	4 932	92.6	5 987
11月	4 352	-1 720	754	7 222	410.5	83	106	736	3 045	4 935	92.6	6 001
12月	2 221	-2 375	467	6 968	423.1	91	109	661	3 107	4 725	92.3	6 171
103年												
1月	2 949	-1 310	419	5 361	361.1	84	100	680	3 051	43 391	92.3	6 218
2月	1 565	-1 831	331	5 810	307.1	80	91	736	3 107	41 372	92.3	5 196
3月	1 946	-2 141	407	6 597	379.4	89	107	733	3 379	43 250	92.1	6 159
4月	2 537	-2 316	319	6 172	388.7	84	103	919	3 479	42 600	92.2	6 228
5月	5 283	-1 567	673	7 033	380.2	86	108	1 083	3 437	43 188	91.5	6 445
6月	1 877	-2 127	758	5 930	388.2	81	101	1 147	3 535	42 603	91.1	6 376
7月	2 609	-2 032	694	6 084	381.8	85	99	1 250	3 726	44 285	91.0	6 358

說 明：95年1月起之海關進出口貿易統計改按聯合國2004版「國際商品貿易統計手冊」規範之國際準則編布，出、進口總值改採「出口總值=出口+復出口」、「進口總值=進口+復進口」方式編算；並配合財政部已回溯修正各年(月)資料。

附 註：①係年(月)底數。

重要社經指標(4/4)

年 (月) 別	運輸通信		財政、金融及景氣										
	觀光(千人次)		賦稅實徵淨額 (新臺幣百萬元)①			外匯存底 ② (億美元)	匯率		貨幣總計數M2②③		存款 ②③ (新臺幣 億元)	放款與 投資 ②③ (新臺幣 億元)	重貼現率 ② (年息 百分比率)
	國 人 出 國 人 數	來 台 旅 客 人 數	直接稅 (%)	間接稅 (%)	新臺幣/ 美 元		新臺幣/ 日 圓	(新臺幣 億元)	年增率 (%)				
95年	8 671	3 520	1 600 804	60.4	39.6	2 661.5	32.65	0.2760	256 682	5.15	258 115	201 539	2.750
96年	8 964	3 716	1 733 895	63.1	36.9	2 703.1	32.49	0.2916	258 831	0.84	260 525	206 269	3.375
97年	8 465	3 845	1 760 438	65.1	34.9	2 917.1	32.91	0.3656	277 555	7.23	278 702	213 315	2.000
98年	8 143	4 395	1 530 282	62.4	37.6	3 482.0	32.08	0.3491	293 556	5.76	294 486	214 823	1.250
99年	9 415	5 567	1 622 244	62.1	37.9	3 820.1	30.42	0.3753	309 544	5.45	310 063	228 037	1.625
100年	9 584	6 087	1 764 611	62.1	37.9	3 855.5	30.32	0.3925	324 519	4.84	323 022	241 729	1.875
101年	10 240	7 311	1 796 697	4 031.7	29.08	0.3383	335 744	3.46	333 004	255 488	1.875
102年	11 053	8 016	1 834 124	59.5	40.5	4 168.1	29.82	0.2900	355 189	5.79	350 624	267 206	1.875
7月	1 089	635	97 871	7.3	92.7	4 091.2	30.02	0.3085	348 431	5.82	344 805	262 988	1.875
8月	1 022	687	91 214	72.9	27.1	4 093.9	29.97	0.3071	349 547	5.39	345 652	263 677	1.875
9月	978	674	196 612	52.5	47.5	4 126.1	29.62	0.3040	349 597	5.70	346 093	264 690	1.875
10月	1 007	679	126 436	80.1	19.9	4 156.0	29.44	0.3008	351 650	6.29	347 564	265 375	1.875
11月	863	731	170 207	46.8	53.2	4 155.6	29.64	0.2913	352 345	5.99	349 355	266 876	1.875
12月	805	804	120 477	67.0	33.0	4 168.1	29.82	0.2855	355 189	5.79	350 624	267 206	1.875
103年	855	667	126 424	34.9	65.1	4 169.4	30.34	0.2955	359 810	6.05	352 371	270 423	1.875
1月	957	758	68 257	71.0	29.0	4 179.8	30.35	0.2980	361 023	5.82	355 407	271 114	1.875
2月	874	880	139 423	33.7	66.3	4 192.0	30.52	0.2979	362 593	5.93	357 457	271 475	1.875
3月	985	892	96 913	34.0	66.0	4 215.0	30.23	0.2964	363 901	6.18	358 827	273 281	1.875
4月	1 047	818	277 424	59.3	40.7	4 216.5	30.04	0.2969	363 666	5.97	359 491	273 858	1.875
5月	1 090	806	379 403	92.7	7.3	4 234.5	29.91	0.2965	364 530	5.41	360 385	273 321	1.875
6月	104 056	6.7	93.3	4 236.6
7月	104 056	6.7	93.3	4 236.6

年 (月) 別	財政、金融及景氣									物價指數年增率(%) (民國100年=100)			
	本國銀行 逾放 比率②④ (%)	股價指數 ⑤ (民國55年 =100)	國際收支餘額 (億美元)			景氣動向指標⑥		對策信號 判 斷 ⑦ (分)					
			經常帳	資本帳	金融帳	領先	同時		躉售	消費者	進口	出口	
95年	2.13	6 842.04	60.9	263.3	-1.2	-196.2	5.63	0.60	8.82	2.50
96年	1.84	8 509.56	-40.2	351.5	-1.0	-389.5	6.47	1.80	8.94	3.56
97年	1.54	7 024.06	262.7	275.1	-3.3	-16.6	5.14	3.52	8.84	-2.15
98年	1.15	6 459.56	541.3	429.2	-1.0	134.7	-8.73	-0.86	-9.60	-6.59
99年	0.61	7 949.63	401.7	398.7	-1.2	-3.6	5.46	0.96	7.04	2.02
100年	0.43	8 155.79	62.4	416.9	-1.2	-320.5	4.32	1.42	7.65	0.09
101年	0.40	7 481.34	154.8	505.9	-0.8	-316.7	-1.16	1.93	-1.28	-1.62
102年	0.38	8 092.77	113.2	573.5	0.1	-440.6	-2.43	0.79	-4.45	-2.06
7月	0.45	8 101.91	-	-	-	-	102.49	102.00	20	-2.21	0.06	-4.13	-1.44
8月	0.44	7 932.02	-	-	-	-	102.86	102.21	20	-2.82	-0.78	-4.66	-2.03
9月	0.45	8 193.46	26.1	148.8	-0.1	-109.8	103.24	102.49	20	-2.57	0.84	-4.75	-1.86
10月	0.43	8 366.18	-	-	-	-	103.59	102.84	21	-1.84	0.64	-3.92	-1.53
11月	0.41	8 236.52	-	-	-	-	103.90	103.24	21	-0.93	0.68	-2.72	-0.45
12月	0.38	8 431.40	26.8	171.9	0.1	-167.0	104.17	103.64	24	-0.01	0.34	-0.97	0.31
103年	0.36	8 566.62	-	-	-	-	104.39	103.96	22	0.59	0.83	-0.42	1.51
1月	0.35	8 496.09	-	-	-	-	104.59	104.27	25	-0.36	-0.04	-1.55	0.45
2月	0.33	8 687.45	26.2	154.5	-0.2	-131.0	104.72	104.58	25	-0.02	1.61	-1.13	0.14
3月	0.32	8 900.14	-	-	-	-	104.79	104.98	29	0.07	1.66	-0.64	-0.40
4月	0.30	8 936.23	-	-	-	-	104.83	105.39	24	1.15	1.62	1.03	0.58
5月	0.28	9 229.31	43.9	164.7	-0.1	-143.7	104.89	105.83	26	0.81	1.64	0.26	-0.18
6月	...	9 474.13	-	-	-	-	104.94	106.29	27	0.81	1.75	0.14	-0.16
7月	...	9 474.13	-	-	-	-	104.94	106.29	27	0.81	1.75	0.14	-0.16

附註：①為年度資料，其中89年度指88年下半年及89年度。②係年(月)底數。③自101年2月起，調整金融機構之分類及貨幣總計數M2定義；並追溯歷年資料。

④90年(含)起資料係廣義(原逾期放款加計應予觀察放款資料)逾放比率。⑤係月(年)平均數。⑥僅發布月資料。⑦藍燈(衰退)：16分以下；

黃藍燈(轉穩或衰退)：17~22分；綠燈(穩定)：23~31分；黃紅燈(轉熱或趨穩)：32~37分；紅燈(過熱)：38分以上；僅發布月資料。



Outliers don't scare me.

分析數據，無所畏懼

Minitab 統計軟體讓資料分析變得更簡單！從挑選正確工具進行分析到提供可靠的數據解釋，內建小幫手功能 (Assistant) 在整個分析過程中一步步指引您。Minitab 是您專業領域中品質改善的信心來源！

 **Minitab[®] 17**
www.minitab.com.tw

 **昊青股份有限公司**
S F I SCIENTIFIC FORMOSA, INC.
Minitab 台灣總代理 (02) 2505-0525

中國統計學社

第 36 屆理事暨監事

理事長：鹿篤瑾

常務理事：黃文璋 黃吉實 蔡鴻坤 鄭清水

常務監事：鄭文淵

理事：石素梅 吳鐵肩 沈金祥 林麗貞 梁德馨 許玉雪

陳宏 陳昌雄 陳珍信 陳婉淑 陳麗霞 傅承德

彭賢明 曾勝滄 辜炳珍 黃冠華 黃提源 劉三錡

劉天賜 劉惠美 蔡美娜 鄭光甫 蕭興富 謝邦昌

羅昌南 蘇媛瓊

監事：伍家志 吳焄雯 李秋嫻 張惠菁 張雲濤 許瑞琳

黃怡婷 蔡宗儒

統計通訊稿約

- 一、刊登原則：本刊所登文章所需稿件為統計專載（針對某特定專題所發表之工作成果及研究心得）。
- 二、文字應流暢精確，以不超過 3,000 字為原則，數字請取 1 位小數。
- 三、翻譯稿請附原文，註明詳細出處，並請取得原著作所有權人同意授權。
- 四、來稿請註明作者姓名、職稱、服務機關。
- 五、來稿檔案格式為 word 檔，圖表請附原 excel 格式，以利統一修正格式。
- 六、本刊對來稿有刪改權，如不願被刪改者請先註明，未能刊登者，稿件恕不退還。
- 七、所投稿件一經發表，作者同意非專屬授權本社（作者仍擁有著作權），雙方權益另簽訂著作權同意書。
- 八、來稿請註明「統計通訊投稿」逕寄：臺北市廣州街 2 號 5 樓，中國統計學社編輯部陳國大先生(E-Mail: gwardar@dgbas.gov.tw)收。



統計通訊 = Newsletter of the Statistical Association.

— 第 1 卷第 1 期 (民 79 年 1 月)

— • -- 臺北市：中國統計學報雜誌，民 79

— 面， 公分

ISSN 1016-6171

1.中國 — 統計 — 期刊

514.025 ○

