

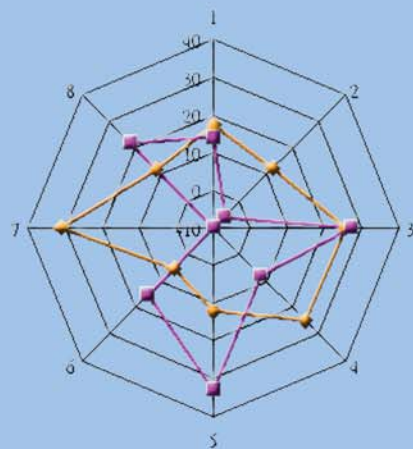
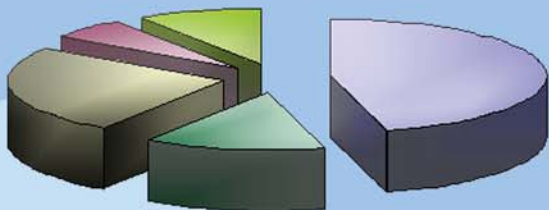
統計通訊

NEWSLETTER OF THE STATISTICAL ASSOCIATION

第25卷第11期 VOL. 25 NO. 11

【統計專載】

生產等級指數編製方法之探討
102年家庭收入與支出簡析



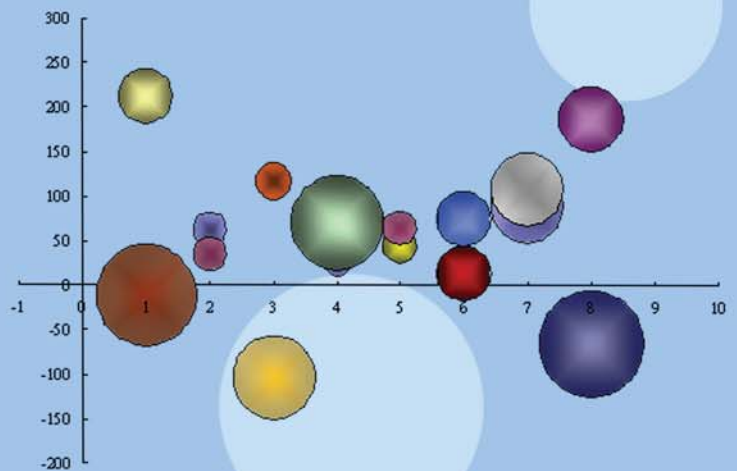
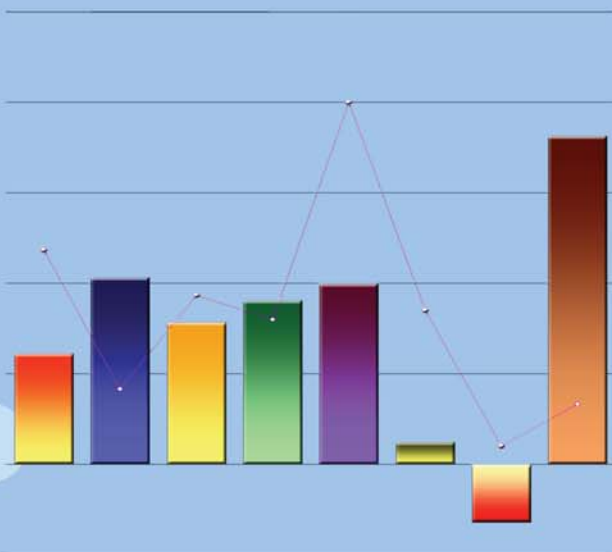
【統計專題分析】

近年大專校院僑生及港澳生概況

高中職新生就近入學概況

2011年回合購買力平價(PPP)全球統計結果概況

2011年我國以購買力平價(PPP)折算之每人消費全球排名第21



中國統計學社

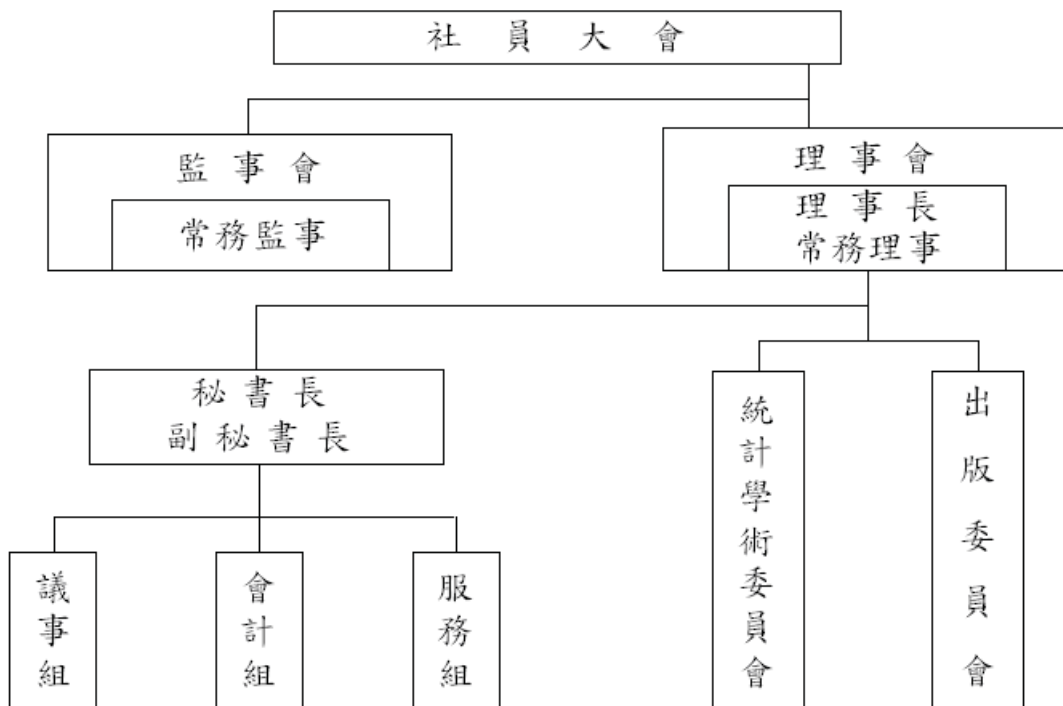
中國統計學社旨在弘揚統計學術，提供統計服務，並以研究統計學理及改良統計方法，促進統計發展為主要目的。本社在民國 19 年 3 月 9 日成立於南京，隨即依社章次第推展社務。政府播遷來台後，為恢弘統計學術功能，經籌備委員會積極策劃，迨民國 50 年完成在台復社，社務遂又陸續順利開展。

為配合推行社務需要，本社依章程在理事會下設統計學術委員會及出版委員會；另置秘書長、副秘書長各一人，下設議事、會計及服務等三組辦理社務有關事宜。本社每年召開社員大會一次，並常聯合有關學術機構共同舉辦各種統計學術研討會，邀請國內外統計學家發表最新統計論文。

在刊物出版方面，本社自民國 52 年 2 月創辦「中國統計學報」，即按季出刊；而後為充實內容，適時迅速提供最新資訊，復於民國 65 年 8 月及 69 年 3 月進行改版，由按季改為按月發行。為期本學報更具學術專業水準，在兼顧統計資訊傳播及服務社員原則下，自民國 79 年 1 月起再次改版，將統計理論、專題研究等部分單獨發行，仍名為「中國統計學報」，每半年出刊乙次，自民國 83 年起再改為按季出刊。另統計應用、統計實務、統計譯述、統計資料及統計消息等部分，則合併以「統計通訊」（原名「中國統計通訊」，101 年起改名）名稱按月發行。上述兩種刊物，與國外學術機構出版刊物定期交換，以加強推動國際統計事務，促進國際統計學術交流。

本社自成立以來，由於種種社務活動積極推展均著有成效，備受國內外學界重視與好評；今後，仍將秉持創社宗旨，積極策進統計學術研究，加速統計學術發展，激勵統計研究風氣，擴大統計服務層面，俾有效提升我國統計水準，提高我國在國際統計學界之地位。

組織系統圖



統計通訊

第 25 卷第 11 期

【統計專載】

- 02 生產等級指數編製方法之探討 魏銘佑
08 102 年家庭收入與支出簡析 邢珮元

【統計情報】

- 12 2014 國際統計學術研討會

【新書訊息】

- 13 2014 年國民幸福指數年報 董曉翠

【統計專題分析】

- 14 近年大專校院僑生及港澳生概況 林效荷
16 高中職新生就近入學概況 郭溫慈
18 2011 年回合購買力平價(PPP)全球統計結果概況 方劉信
20 2011 年我國以購買力平價(PPP)折算之每人消費全球排名第 21 許榮洲

【統計資訊與服務】

- 22 重要社經指標

中華民國 79 年 1 月創刊

中華民國 103 年 11 月 1 日出刊

發行所／中國統計學社、中國主計協進社

理事長／鹿篤瑾

總編輯／蔡鴻坤

編輯／陳國大

社址／台北市廣州街 2 號

電話／(02) 2380-3535

郵撥帳號／0004130-8

帳號：中國統計學社

行政院新聞局出版事業登記證/局版台誌第 8065 號

中華郵政台北雜字第 1931 號執照登記為雜誌交寄

稿件一經發表，作者同意非專屬授權本社（作者仍擁有著作權）。

生產等級指數編製方法之探討

魏銘佑
經濟部統計處專員

近年來製造業產品推陳出新的速度加快，導致產品生命週期縮短，價格及等級波動益加劇烈。在現行編製之統計指標中，測度產品等級(品質與規格)的變動指標卻付之闕如，本文擬利用工業生產統計相關數據與物價指數資料計算生產等級指數，探討製造業生產等級之衡量指標。

壹、前言

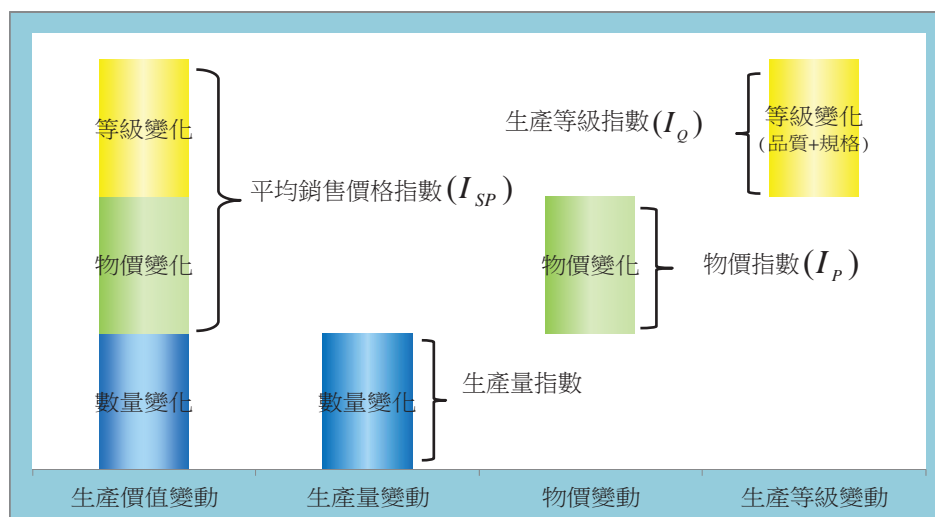
在現行編製之統計指標中，工業生產統計的生產價值用以觀察整體產業的產值變動，生產量指數衡量工業產品產量的增減變化，物價指數則是衡量同產品同廠牌同規格產品或服務在價格上的變化，惟測度產品之等級的變動指標卻付之闕如。

舉例來說，液晶顯示器幾年前的銷售價格和現今差距很大，這種價格下降主要是因為大量生產規模經濟效益顯現，以及市場激烈競爭所導致，可藉由物價指數產品價格的下降加以觀察，然而產品的等級隨著高科技製程的推進亦有所提升，卻被價格下滑因素所抵銷，惟現行指標未能披露此現象。因此本文嘗試在工業生產統計與物價統計兩種不同的調查體系中，整理了四種編製生產等級指數的方法，並評估其可行性，期望建立可供衡量產品生產等級之指標。

貳、生產等級指數之編製方法

探討生產等級指數之前，我們先觀察產品銷售價格的變化(I_{SP})，並將銷售價格變化分為兩部分，一為物價波動因素(I_P)，二為產品等級之變動(I_Q)，而產品等級變動除了品質的差異外，亦包含產品規格的差異在內。工業生產統計已整編產品「平均銷售價格指數」(I_{SP})，其同時隱含「等級與價格」因素，而物價指數(I_P)是衡量同產品同廠牌同規格之價格變化，純粹反映「價格」因素，因此在其他狀況不變之下，將平均銷售價格指數(I_{SP})剔除物價(I_P)的影響後，直觀下即可概略觀察產品生產等級變動(I_Q)之情形，其關係式為 $I_Q = \frac{I_{SP}}{I_P} \times 100$ 。

圖 1 生產價值的構成內涵與等級之關係



一、平均銷售價格指數(I_{SP})

平均銷售價格指數係利用工廠校正暨營運調查各項產品之產量，以及工業產銷存動態調查產品之銷售單價，編算其所屬各產品或業別之價格指數。編算公式如下：

$$\text{平均銷售價格指數}(I_{SP}) = \frac{\sum P_i Q_0}{\sum P_0 Q_0} \times 100$$

式中 P_i ：計算期產品細項銷售單價
 P_0 ：基期產品細項銷售單價
 Q_0 ：基期產品細項年產量

在計算上資料處理原則如下：

- (一) 基期年產品細項年產量 Q_0 因受工廠校正暨營運調查資料取得時間之限制，故僅利用 99 年工廠營運資料做為基期年產品年產量。
- (二) 為避免因每年調查更換樣本所造成產品銷售單價的不穩定， P_i 係以 100 年 12 月產品銷售單價為基準，輔以相同樣本之銷售單價增減率計算各計算期之銷售單價 P_i 。
- (三) 計算指數時，計算期與基期之產品項目相同。例如：某一產品基期年有 5 項產品細項，但計算期僅有 3 項產品細項資料，則計算指數時僅就該 3 項產品細項予以計算。
- (四) 產品細項計量單位皆為千元者，則利用相關產品之平均銷售價格指數予以替代。

二、物價指數(I_p)

在物價統計中，躉售物價指數係衡量企業間交易之商品價格變動，涵蓋國產內銷品、進口品、出口品三類，而工業生產統計的產品僅限於國內領有工廠登記證從事製造的廠商資料，不計進口品部分，因此本文採用國產品物價之查價項目或業別資料，對應至工業產銷存動態調查之產品或業別，茲整理成四種對應與計算方式，如表 1 所示。

表 1 物價指數(I_p)與工業產銷存調查品項的對應方式

方法一	將國產品物價指數之業別資料，直接對應至製造業大、中、細業業別資料。
方法二	將國產品物價查價項目，對應至工業生產統計之產品細項，再依據所屬業別對應至製造業大、中、細業業別。其彙總之權重，係以基期年(100年)國產品物價查價項目權數為權重作加權平均計算。
方法三	將國產品物價查價項目，對應至工業生產統計之產品細項，再依據所屬業別對應至製造業大、中、細業業別。其彙總之權重，係以基期年(100年)之產值結構計算而得。(各產品細項權重 = $\frac{P_0 Q_0}{\sum P_0 Q_0}$)。
方法四	1. 將國產品物價查價項目，對應至工業生產統計之產品細項，再彙總至產品的物價資料。 2. 本方法和上述三種方法最大差別在於此方法僅計算「產品」物價，而上述三者則是計算「業別」物價。

三、生產等級指數(I_Q)

因國產品物價指數只包含物價變動因素，而平均銷售價格指數則包含等級與價格的變動因素。因此將各產品或業別平均銷售價格指數，以國產品物價指數平減後，直觀上即可一窺產品或業別之生產等級(品質與規格)變動情形。

(一) 前述方法一、二、三各業別的生產等級指數皆是以業別 I_{SP} 經由業別 I_P 平減而得，計算公式如下：

$$I_{Q,i} = \frac{I_{SP,i}}{I_{P,i}} \times 100$$

$I_{Q,i}$: 計算期業別的生產等級指數
 式中 $I_{SP,i}$: 計算期業別的平均銷售價格指數
 $I_{P,i}$: 計算期業別物價指數

(二) 方法四的生產等級指數計算係先行計算各產品之生產等級指數，計算公式如下：

$$I_{Q,j} = \frac{I_{SP,j}}{I_{P,j}} \times 100$$

$I_{Q,j}$: 計算期產品的生產等級指數
 式中 $I_{SP,j}$: 計算期產品的平均銷售價格指數
 $I_{P,j}$: 計算期產品的物價指數

而後再利用基期年(100年)各產品之產值結構為權數，彙算行業別之生產等級指數，計算公式如下：

$$I_{Q,i} = \frac{\sum W_j \times I_{Q,j}}{\sum W_j} \times 100$$

$I_{Q,i}$: 計算期業別的生產等級指數
 式中 $I_{Q,j}$: 計算期產品的生產等級指數
 W_j : 產品基期年產值結構

(三) 四類方法的限制與評估分析如下：

1. I_P 在方法一中的業別指數是直接採取國產品物價之業別資料，對應方式較為簡略及方便，惟工業生產統計 I_{SP} 和物價統計 I_P 兩種不同型態的調查結果取其業別指數直接編算，似乎過於粗略。
2. 在方法二中， I_P 彙總至業別使用「國產品物價查價項目的權重加權」，惟各產品的計算權重與業別 I_{SP} 之所屬產品的計算權數基準仍有不一致的問題。
3. 方法二和方法三的差別，主要在於業別 I_P 計算時，產品細項彙總至業別的權重不同。在方法三中， I_P 彙總至業別係採用查價項目對應至產品細項後，再利用「產品細項之產值結構權數加權」計算，兩者皆以產品細項權重再彙算成業別物價指數。方法三雖然可改進方法二之權重差異的問題，但是利用製造業國產品物價查價項目約 730 項，與工業生產統計近 2,600 項產品細項對應，僅對應到 570 項，僅占 22%，因此採用 I_{SP} 之權重計算至業別時，亦可能有統計上的誤差。
4. 方法四主要是為解決方法二及方法三之缺失，惟因編報之製造業產品約 700 項，利用國產品物價資料能對應出約 430 項的產品物價，雖仍存在未能充分對應的問題，但可將權重不一的問題最小化，且因行業別之生產等級指數是依據產品之生產等級指數加權得之，因此行業與產品間具有可加性的特質。

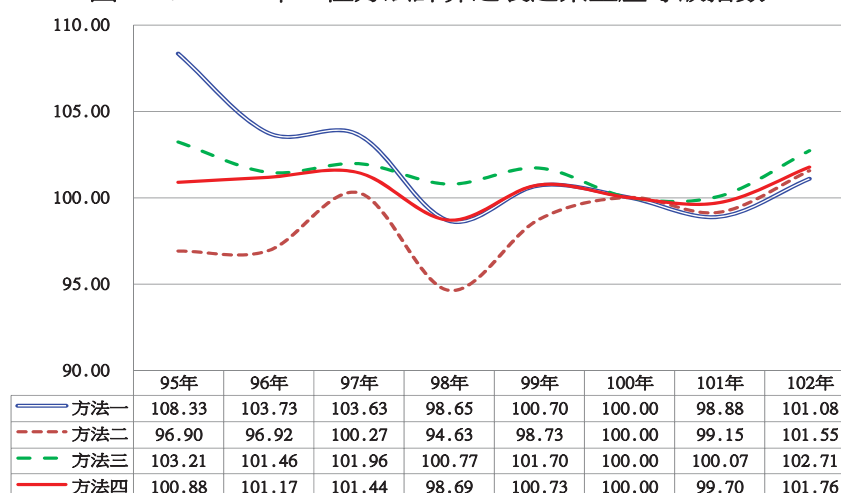
參、製造業生產等級指數之研編結果

一、四種方法之編算結果

工業生產統計與物價統計兩者指數在調查目的、方法、項目、抽樣上均有所不同，而且權數結構亦存在著差異，因此將其合併編算生產等級指數亦有其限制。上述 I_{sp} 的業別指數資料皆是從工業生產統計的產品細項彙算至業別的結果，而本文依 I_p 的四種不同計算方法分別編製四組生產等級指數。95 至 102 年製造業之生產等級指數的計算結果，如圖 2 所示。

四種方法所計算出來的生產等級指數結果都有些許差距，在方法一中的製造業指數資料，因 I_p 對應方式顯得比較粗略，致生產等級指數時間數列之波動相對不穩定。方法二和方法三雖時間數列之趨勢已較方法一更為穩定，但因兩組物價權數不一致的問題，統計誤差相對較大。在方法四中，將計算業別之生產等級指數所採用的產品權重一致化，使權重不一的問題降至最小。

圖 2 95-102 年四種方法計算之製造業生產等級指數



二、生產等級的變動

以下以第四種方法之編算結果，說明生產等級之變動概況。製造業 95 年生產等級指數從 100.88，逐年增加至 97 年的 101.44，隨後 98 年遇到金融海嘯衝擊，全球景氣陷入泥淖，市場對於消費與投資的需求明顯轉趨保守，製造業者因而調整生產產品品級或規格，導致生產等級指數迅速下降至 98.69，99 年隨著經濟逐步回溫又爬升至 100.73，而後兩年略微下滑至 101 年的 99.70，至 102 年再度上升至 101.76。從資料變動走勢發現，製造業者生產產品的等級，依循著經濟環境的變化而調整，且產品等級的變動是個緩慢的過程，需要拉長時間數列觀察才能看出變化，並且在技術進步的前提下，長期呈現上升的趨勢。

若按製造業各業別的貢獻度觀察，相關數據參表 3。98、100 及 101 年製造業生產等級指數分別衰退 2.71%、0.72% 及 0.30%，造成 98 及 100 年生產等級下降的主要貢獻度在於金屬機電工業分別減少 1.09 及 0.33 個百分點，以及資訊電子工業減少 1.51 及 0.79 個百分點，而 101 年生產等級下滑主要因資訊電子工業減少 0.44 個百分點。99、102 年製造業生產等級指數皆成長 2.07%，按貢獻度觀察，主要是因為資訊電子工業分別增加 1.93 及 2.17 個百分點。

表 2 製造業各主要中業之生產等級指數

基期：民國 100 年=100

業別	95 年	96 年	97 年	98 年	99 年	100 年	101 年	102 年
製造業	100.88	101.17	101.44	98.69	100.73	100.00	99.70	101.76
金屬機電工業	103.81	104.85	104.79	101.18	101.13	100.00	100.79	100.96
基本金屬業	108.54	109.80	109.46	101.33	103.10	100.00	100.77	101.30
金屬製品業	98.10	97.89	98.77	99.27	98.97	100.00	99.94	99.80
機械設備業	106.38	107.67	106.04	106.47	101.90	100.00	102.22	103.22
資訊電子工業	103.46	101.60	101.19	96.02	102.48	100.00	98.23	105.50
電子零組件業	114.28	110.94	109.14	100.11	103.53	100.00	99.35	104.97
電腦、電子產品及光學製品業	68.95	71.83	75.82	82.90	99.11	100.00	94.68	107.20
化學工業	94.85	96.45	97.42	97.80	98.45	100.00	99.98	99.65
石油及煤製品業	89.29	91.60	92.71	95.97	98.62	100.00	99.74	99.15
化學材料業	97.34	98.73	99.98	100.06	98.65	100.00	100.32	99.11
民生工業	102.46	102.99	104.32	102.07	101.11	100.00	100.00	99.26
食品業	95.77	98.58	100.86	99.87	99.63	100.00	98.52	98.39
紡織業	103.16	103.63	104.74	100.74	101.79	100.00	101.88	102.27

表 3 各主要中業生產等級指數對製造業之貢獻度

單位：百分點

業別	96 年	97 年	98 年	99 年	100 年	101 年	102 年
製造業年增率 (%)	0.29	0.27	-2.71	2.07	-0.72	-0.30	2.07
金屬機電工業	0.31	-0.05	-1.09	0.04	-0.33	0.17	0.07
基本金屬業	0.17	-0.05	-1.02	0.22	-0.39	0.07	0.06
金屬製品業	-0.01	0.05	0.03	-0.02	0.06	-0.01	-0.01
機械設備業	0.06	-0.08	0.02	-0.21	-0.09	0.09	0.05
資訊電子工業	-0.60	-0.14	-1.51	1.93	-0.79	-0.44	2.17
電子零組件業	-0.82	-0.45	-2.02	0.78	-0.87	-0.12	1.28
電腦、電子產品及光學製品業	0.22	0.31	0.51	1.15	0.08	-0.33	0.89
化學工業	0.52	0.32	0.12	0.19	0.51	-0.02	-0.10
石油及煤製品業	0.20	0.10	0.27	0.22	0.12	-0.02	-0.05
化學材料業	0.23	0.21	0.01	-0.21	0.23	0.03	-0.18
民生工業	0.05	0.14	-0.22	-0.09	-0.11	0.00	-0.07
食品業	0.10	0.09	-0.03	-0.01	0.01	-0.04	0.00
紡織業	0.01	0.03	-0.09	0.02	-0.04	0.03	0.01

肆、結論

生產等級涵蓋品質與規格，其衰退並不代表是品質的下降，亦可能廠商因應環境變化而生產低規格產品，造成平均銷售價格指數下跌幅度大於物價指數，導致生產等級指數呈現下降，故生產等級的走勢宜以長時間觀察，如就模擬試編資料而言，生產等級是呈現緩慢上升趨勢。

生產等級指數在編算的過程中，另因平均銷售價格指數和物價指數兩種不同指數在調查目的、方法、項目、樣本之選取，以及權數結構均不同，故將兩種不同型態之調查結果對照應用，易產生誤差。未來如續以本文之模擬方式觀察生產等級變動，宜就平均銷售價格指數及國產品物價指數的編算內涵予於調和，以減少誤差。

參考文獻

1. 趙依雄(1998)，工業生產指數編製方法之研究，經濟部研究發展報告。
2. 行政院主計總處，臺灣地區國產品物價指數—基期：民國 100 年。
3. 經濟部統計處(2013)，工業產品生產總量值與淨值分配—基期：民國 100 年。
4. 經濟部統計處，工業產銷存動態調查。
5. 經濟部統計處，工廠校正暨營運調查。

102 年家庭收入與支出簡析

邢珮元

主計總處地方統計推展中心科員

家庭收支調查按年蒐集家庭之收入、支出、戶口組成、各項設備與住宅概況等多項資料，可用以觀察家庭所得及消費在各年之變化，乃至於在不同家庭間之分配等資訊，廣為各界參用。本文擬就最新（102 年）調查之家庭平均所得、所得分配、消費支出結構，以及家庭主要設備普及狀況等重要結果作一簡要分析。

壹、每戶可支配所得 94.2 萬元

102 年每戶可支配所得平均數 94.2 萬元，較 101 年增 2.0%，每人平均數 29.4 萬元，增 2.7%；另就中位數觀察，102 年每戶可支配所得 82.3 萬元，較 101 年增 1.8%，每人中位數 25.0 萬元，增 3.0%（表 1）。

表 1 家庭收支綜合結果

	90 年			101 年			102 年		
	金額	分配比	年增率	金額	分配比	年增率	金額	分配比	年增率
家庭戶數（戶）	6,730,886	—	2.2	8,077,323	—	1.5	8,191,640	—	1.4
每戶人數（人）	3.58	—	—	3.23	—	—	3.21	—	—
可支配所得平均數（元）									
每戶	868,651	—	-2.6	923,584	—	1.7	942,208	—	2.0
每人 ①	242,640	—	-1.5	285,939	—	3.6	293,523	—	2.7
可支配所得中位數（元）									
每戶	737,682	—	-5.0	808,193	—	3.3	822,940	—	1.8
每人 ②	200,685	—	-3.3	243,131	—	4.1	250,308	—	3.0
消費支出平均數（元）									
每戶	657,872	—	-0.7	727,693	—	-0.2	747,922	—	2.8
每人 ③	183,763	—	0.4	225,292	—	1.7	232,998	—	3.4
儲蓄平均數（元）									
每戶	210,779	—	-7.8	195,891	—	9.4	194,286	—	-0.8
每人 ③	58,877	—	-6.8	60,647	—	11.5	60,525	—	-0.2

附註：①每人可支配所得平均數係以平均每戶可支配所得除以平均每戶人數計算。

②每人可支配所得中位數係以每戶可支配所得除以每戶人數重新排序後，按人數計算。

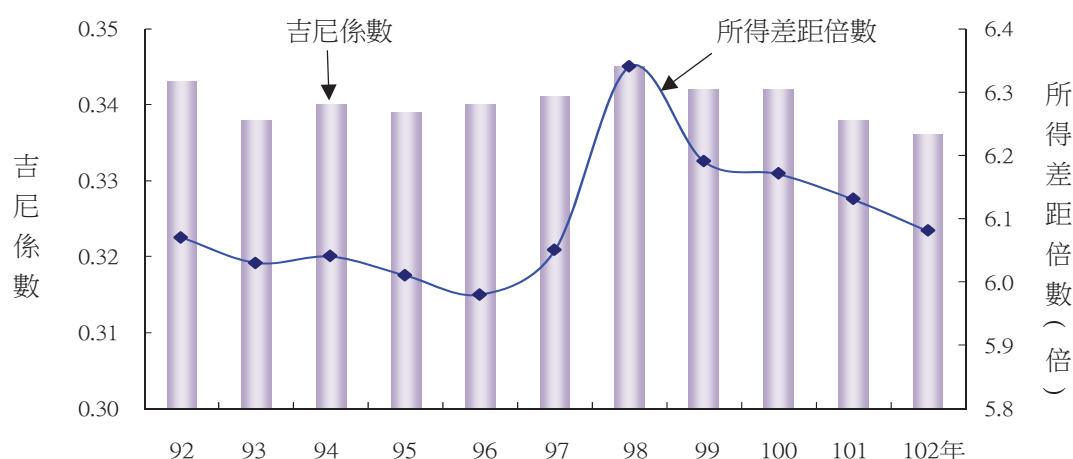
③每人消費（儲蓄）平均數係以平均每戶消費（儲蓄）除以平均每戶人數計算。

貳、每戶所得差距 6.08 倍，每人所得差距 4.08 倍

將每個家庭之可支配所得兩兩互相比較，計算全體家庭之所得不均度：吉尼係數，102 年為 0.336，略低於 101 年 0.338；102 年每人可支配所得之吉尼係數 0.288，亦略低於 101 年 0.290。

另將家庭可支配所得由小至大排列，並按戶數分成 5 等分，最高 20% 家庭每戶可支配所得為 188.3 萬元，較 101 年增 2.0%，最低 20% 家庭為 30.9 萬元，增 2.7%，高低所得差距 6.08 倍，較 101 年之 6.13 倍減 0.05 倍。若依每人可支配所得重新排序後計算之所得差距，102 為 4.08 倍，較 101 年之 4.14 倍縮減 0.06 倍（圖 1）。

圖 1 每戶所得差距倍數與吉尼係數



參、政府移轉收支縮減所得差距 1.45 倍

政府持續推動社會福利措施，尤以 98 年為因應金融海嘯重創景氣，加強照顧弱勢族群及提振消費，開辦工作所得補助及發放消費券等措施，致各級政府發放的補助，縮小所得差距倍數達 1.75 倍。後隨景氣及就業市場回溫，政府社福措施回歸常態漸進式步調，102 年各級政府對家庭提供之各項補助，縮小所得分配效果 1.31 倍，較 101 年減 0.11 倍，主要係 102 年調降健保費率，由 5.17% 降至 4.91%，政府補助之保費減少所致；另家庭對政府移轉支出亦縮小所得差距 0.14 倍。總計家庭與政府間之移轉收支縮減所得差距 1.45 倍，如不計政府移轉收支，所得差距倍數為 7.53 倍，較 101 年減 0.17 倍（表 2）。

表 2 政府移轉收支對家庭所得分配之影響

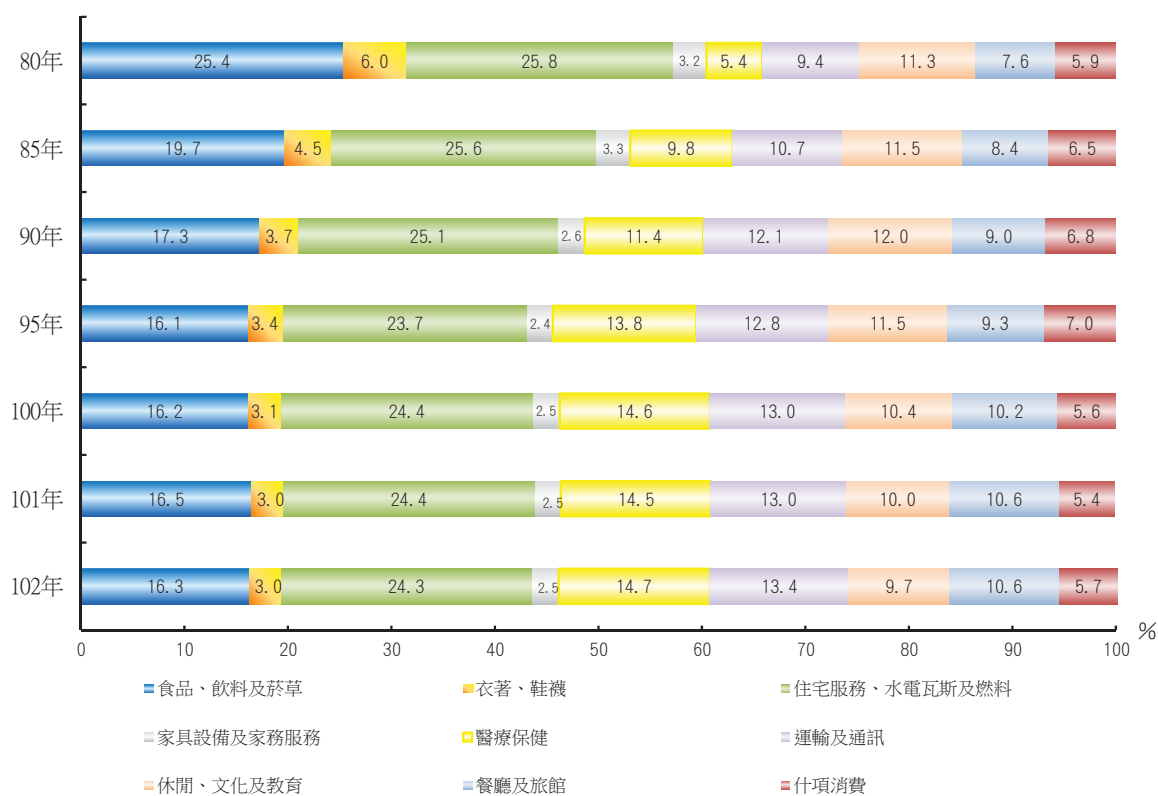
單位：倍

年 別	政府移轉收支前 差距倍數(1)	所得重分配效果			實際 差距倍數 (1)+(2)
		從政府移轉收入 (社福補助等)	對政府移轉支出 (直接稅規費等)	合計 (2)	
80	5.31	-0.24	-0.10	-0.34	4.97
85	6.17	-0.68	-0.11	-0.79	5.38
90	7.67	-1.13	-0.15	-1.28	6.39
91	7.47	-1.18	-0.13	-1.31	6.16
92	7.32	-1.12	-0.12	-1.24	6.07
93	7.41	-1.24	-0.15	-1.39	6.03
94	7.45	-1.26	-0.15	-1.41	6.04
95	7.45	-1.29	-0.15	-1.45	6.01
96	7.52	-1.40	-0.14	-1.54	5.98
97	7.73	-1.53	-0.16	-1.69	6.05
98	8.22	-1.75	-0.13	-1.88	6.34
99	7.72	-1.42	-0.11	-1.53	6.19
100	7.75	-1.43	-0.16	-1.59	6.17
101	7.70	-1.42	-0.16	-1.58	6.13
102	7.53	-1.31	-0.14	-1.45	6.08

肆、醫療保健支出比重續增

102 年每一家庭平均支出 94.6 萬元，較 101 年增 2.1%，其中非消費支出（包括利息支出，稅捐規費及罰款、捐贈及婚喪禮金等移轉性支出）19.8 萬元，減 0.4%，消費支出 74.8 萬元，增 2.8%；若剔除戶量因素，每人支出 29.5 萬元，較 101 年增 2.7%，其中非消費支出 6.2 萬元，增 0.3%，消費支出 23.3 萬元，亦增 3.4%。家庭消費支出中，以住宅服務、水電瓦斯及其他燃料（24.3%）所占最高，食品、飲料及菸草（16.3%）次之；另隨著國人平均壽命延長，衛生保健觀念增強，醫療保健支出比重續增至 14.7%（圖 2）。

圖 2 家庭消費支出按消費型態分



伍、居家生活日趨現代化

102 年擁有自有住宅家庭占全體家庭 85.3%，不住在一起的配偶、父母或子女所擁有占 3.4%，租賃或押租者占 8.5%，配住及借用占 2.8%；平均每戶住宅建坪 43.5 坪，每人可居住 13.5 坪。就家庭各項設備普及率與 92 年比較，隨著電信自由化，行動電話普及率已達 92.6%，提高 8 個百分點；有線電視頻道設備普遍化，普及率高達 84.4%，增 8.3 個百分點；另因資訊發達，電腦亦漸趨大眾化，家庭電腦普及率更續升至 72.2%，增 13.5 個百分點，連網比率亦增至 7 成 4，增達 25.6 個百分點（表 3）。

表 3 家庭設備普及率及住宅狀況

單位：%

年別	彩色電視機	電話機	冷暖氣機	有線電視頻道設備	家用汽車	行動電話	數位相機	家用電腦	連網比率	平均每戶住宅坪數(坪)
80	99.2	94.8	52.4	—	33.7	—	—	9.6	—	34.4
85	99.3	97.5	71.7	59.6	51.2	—	—	22.6	—	38.1
90	99.3	97.8	80.5	72.3	55.6	79.5	—	50.9	38.8	41.0
91	99.6	97.9	83.1	74.8	58.2	83.6	—	56.8	45.9	41.7
92	99.5	97.8	84.5	76.1	57.4	84.6	—	58.7	48.3	41.9
93	99.5	97.6	85.7	78.5	58.0	85.7	30.2	62.4	53.1	42.4
94	99.5	97.6	85.7	79.0	58.4	86.2	36.5	63.2	55.8	42.2
95	99.6	97.4	87.5	79.8	59.1	88.0	40.2	66.1	59.7	42.8
96	99.4	96.7	87.6	79.9	58.7	88.9	46.5	67.1	61.6	43.3
97	99.4	96.0	87.5	81.7	58.4	89.8	48.5	69.3	64.4	43.2
98	99.6	95.9	88.3	82.0	59.2	90.6	50.0	70.5	66.2	44.0
99	99.4	95.7	89.1	83.0	57.8	90.6	50.5	71.3	67.9	43.1
100	99.2	96.1	88.8	82.9	59.1	91.7	51.7	71.9	69.0	44.0
101	99.3	94.8	89.9	83.2	58.4	92.3	50.4	72.3	70.5	43.6
102	99.3	94.7	90.0	84.4	58.4	92.6	46.0	72.2	73.9	43.5

說明：1. 97 年起有線電視頻道設備含多媒體隨選視訊設備。

2. 連網比率自 97 年起為使用電腦或其他設備連網，97 年以前為僅使用電腦連網之普及率。

2014

International Statistical Symposium

CSA-KSS-JSS Special Invited Sessions

國際統計學術研討會

臺·日·韓國際研討會



CALL FOR PAPERS

摘要上傳截止日：103年10月30日
研討會報名截止日：103年11月10日

地點 交通大學 基礎科學教學研究大樓 時間 103年12月6日(星期六)

主辦單位：交通大學統計學研究所、教育部、中央研究院統計科學研究所、行政院主計總處、中國主計協進社、中國統計學社
協辦單位：清華大學統計學研究所、國家衛生研究院群體健康科學研究所、科技部數學中心
聯絡單位：交通大學統計學研究所
聯絡地址：新竹市大學路1001號綜合一館430室
聯絡電話：03-5712121#56801

<http://www.stat.nctu.edu.tw/2014ISS/>



2014 年國民幸福指數年報

董曉翠
主計總處綜合統計處科員

本總處自民國 68 年起依聯合國「社會及人口統計系統」架構，蒐集社會各領域資料，出版「社會指標統計年報」。本（103）年起考量國民幸福指數涵蓋社會面及經濟面各領域指標，相關統計及分析充實，足敷社會指標之觀察，將「社會指標統計年報」更名為「國民幸福指數年報」，原社會指標統計表以電子檔提供於本總處網頁，不刊印於本年報。

2014 年年報內容分為四部分，第一部分敘明國民幸福指數之建構概念、應用與精進方向；第二部分先說明今年國民幸福指數整體統計結果，繼以探討 11 個領域之指標現況、變動趨勢，同時透過與先進國家比較，陳示我國國民福祉與社會進步情形；第三部分探討性別與年齡別的概況與差異；另考量主觀幸福感為各界最關注之領域，特於本年委託中央研究院進行「國民幸福指數調查暨主觀幸福感研究」，相關調查結果亦綜整刊載於本年報第四部分。



小檔案

- 書名：2014 年國民幸福指數年報
- 發行者：行政院主計總處
- 出版日期：2014 年 9 月 30 日
- 語言：中文
- 媒體：紙本、電子書

電子書網址：

http://happy_index.dgbas.gov.tw/publication.htm



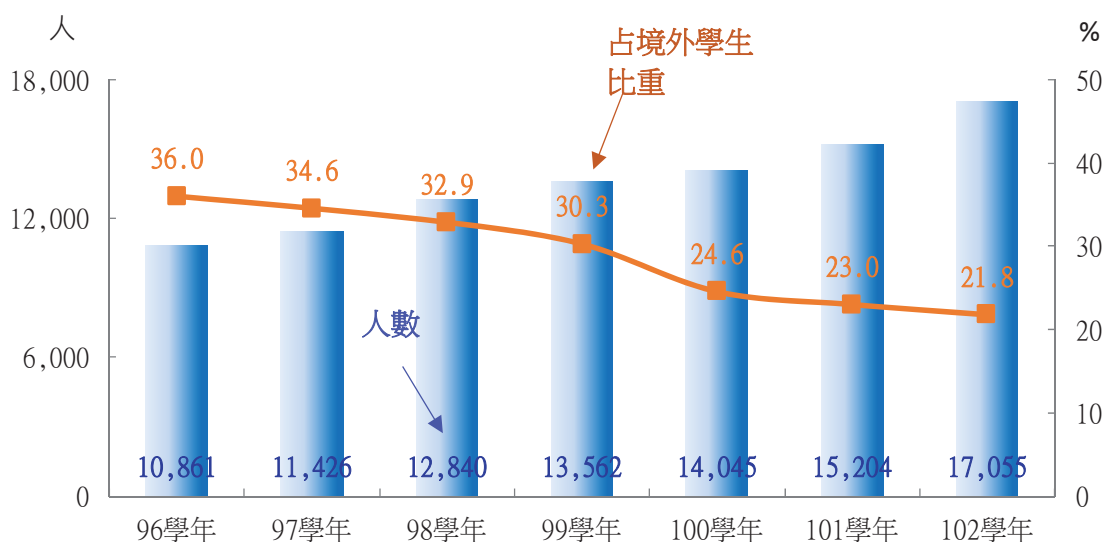
近年大專校院僑生及港澳生概況

林效荷

教育部統計處研究助理

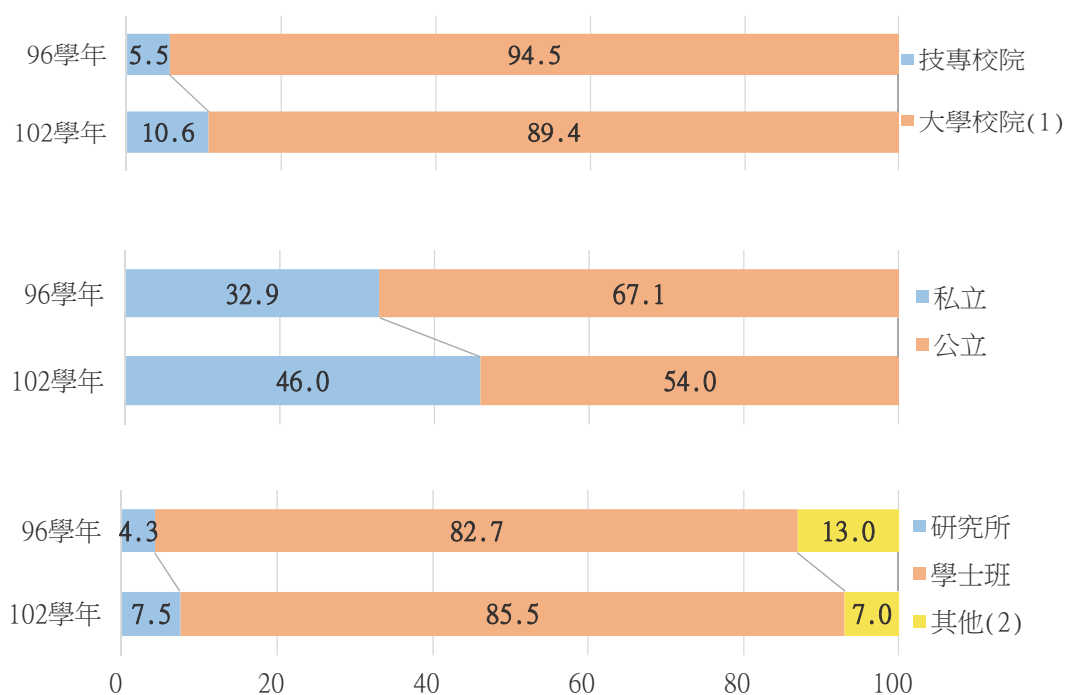
- 一、臺灣優質高等教育及精緻之華語研習環境，具備吸引境外學生來臺留學或研習之利基，加以政府陸續鬆綁僑生回國就學法規，近年大專校院在學僑生及港澳生（以下簡稱僑生）人數穩定成長，102 學年為 17,055 人，較 96 學年增加 6,194 人或 57%。100 學年之前僑生一向為我國境外學生最大來源，比重在 3 成以上，隨中國大陸學生來臺短期研修人數激增，近三年僑生比重已降至 2 成 5 以下，退居第 2 位（圖 1）。
- 二、僑生回國就讀仍以大專校院為主，102 學年占 89.4%，惟就讀技專校院（占 10.6%）比重已見上升，較 96 學年增加 5.1 個百分點；同期間在公、私立學校之分布比重亦見改變，由 67：33 變為 54：46；攻讀的學位以學士班占絕大多數，比重達 85.5%，攻讀研究所學位者占 7.5%，6 年來合計增加 6 個百分點（圖 2）。

圖 1 96~102 學年大專校院在學僑生及港澳生人數



- 三、僑生在臺攻讀學門以人文、商業及管理、工程、醫藥衛生為主，102 學年合計占 5 成 5，前 3 大僑居地依序為馬來西亞 5,245 人（占 31%）、澳門 4,480 人（占 26%）、香港 4,121 人（占 24%），以來自香港的學生較 96 學年成長 2.7 倍，增幅最大，馬來西亞及澳門僑生各增 73%、63%；而緬甸僑生則較 96 學年銳減 7 成 4，係因無故休學非法打工情形嚴重，政府一度停止開放緬甸僑生來臺就學，現在則採「擇優錄取」方式，加上近年來緬甸政經情勢改變、中國大陸積極赴緬甸招生，以致學生人數由 96 學年逾 1,500 人（居第 3 大僑生來源），降至 102 學年不及 400 人（表 1）。

圖 2 在學僑生及港澳生分布結構



備註：(1) 包含師大僑生先修部及宗教研修學院。

(2) 包含專科及先修班等。

表 1 在學僑生及港澳生主要僑居地及攻讀學門

單位：人

僑居地	102 學年					96 學年
	人數	研讀學門占比 (%)				人數
		人文	商業及管理	工程	醫藥衛生	
總計	17,055	19.8	13.2	11.4	10.1	10,861
No.1 馬來西亞	5,245	17.3	12.9	10.5	9.2	3,034
No.2 澳門	4,480	12.7	13.0	13.5	10.9	2,742
No.3 香港	4,121	28.0	11.9	7.3	7.6	1,129
No.4 印尼	869	25.8	21.7	18.6	4.4	862
No.5 緬甸	399	29.8	14.0	21.1	9.0	1,527
No.6 泰國	291	21.6	17.9	14.4	6.5	375
No.7 美國 (1)	252	11.5	13.1	10.7	30.2	131
No.8 加拿大 (1)	228	7.5	11.8	11.0	37.7	289

說明：1. 本表前 8 大僑居地係依 102 學年人數排序。

2. 師大僑生先修部學生來臺多學習語言，故歸類於人文學門。

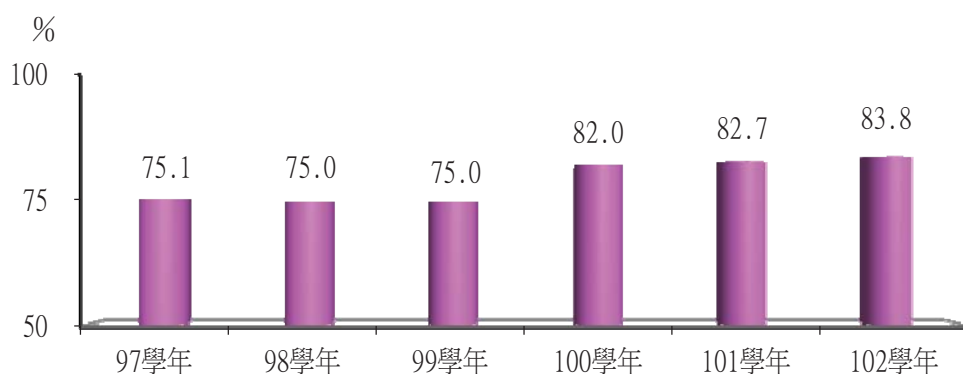
備註：(1) 美國讀醫科時間太長成本過高、加拿大醫科錄取率低，故僑生回臺申請就讀以醫科偏多。

高中職新生就近入學概況

郭溫慈
教育部統計處科員

一、政府推動「高中職社區化」多年，除為均衡中等教育之地區差距、強化學校與社區之合作關係外，亦希望藉由鼓勵學生就近入學，以節省通勤時間及社會成本。97-99 學年高中職（不含進修學校）新生來自本縣市之比率維持於 7 成 5，100 學年受五都成立與行政區域重劃之影響，升為 82.0%，之後連續兩年小幅攀升至 102 學年 83.8%。

高中職新生來自本縣市之比率



說明：1. 高中職不含進修學校。

2. 受行政區域重劃（新五都設立）影響，100 學年起高中職新生來自本縣市之比率與之前年度比較基礎不盡一致。

二、依縣市別觀察，102 學年高中職新生來自本縣市之比率超過 9 成者有 11 個，以澎湖縣 98.5% 最高，其次為金門縣 98.3%、屏東縣 97.6%，主因地處離島或位置偏遠；臺北市因就學機會較高、擁有多所傳統名校且與鄰近縣市間交通便捷，故逾 4 成高中職新生來自外縣市（主要來自新北市），來自本縣市之比率最低，僅 57.9%。除行政區域合併之臺中市、臺南市、高雄市，以及連江縣因學生數較少，致近年高中職新生來自本縣市之比率跳動較大外，其他縣市因受學校招生政策影響，各年之間互有升降，如以 102 學年與 97 學年比較，則以基隆市增加 10.7 個百分點幅度最高，其次為新竹縣、臺東縣，分別增加 8.2 個、7.8 個百分點。

三、至於轄區內國中畢業生在本縣市高中職就讀之比率，102 學年臺灣地區整體平均為 84.1%，超過 9 成者有 9 縣市，其中以高雄市 97.3% 最高，桃園縣 96.9% 居次；有 4 個縣市不及 7 成，以嘉義縣 47.2% 最低，約有 4 成 5 的國中畢業生到嘉義市就讀高中職，次低為新竹縣之 59.5%，有 30.8% 的國中畢業生到新竹市就讀，再次為新北市 63.3% 及南投縣 65.9%，各約有 3 成 1 及 2 成 4 的國中畢業生到臺北市、臺中市就讀高中職。

97—102 學年各縣市高中職新生就近入學相關指標

單位：%

縣市	高中職新生來自本縣市之比率						102 學年轄區內國中畢業生 在本縣市高中職就讀比率 ^①	
	97 學年	98 學年	99 學年	100 學年	101 學年	102 學年		在其他縣市就讀比率
總計	75.1	75.0	75.0	82.0	82.7	83.8	84.1	-
新北市	83.9	83.3	81.1	82.0	83.5	83.7	63.3	臺北市 (30.9)
臺北市	54.6	54.0	54.1	55.6	56.0	57.9	82.9	新北市 (14.8)
臺中市	64.2	65.3	65.7	89.5	92.0	90.7	93.4	-
臺南市	76.2	78.6	75.5	92.2	92.9	93.1	95.5	-
高雄市	72.8	73.0	76.5	88.8	91.4	92.8	97.3	-
宜蘭縣	94.3	93.8	92.5	93.6	92.9	93.7	92.2	-
桃園縣	92.2	93.4	93.5	92.8	92.5	94.3	96.9	-
新竹縣	70.3	70.0	72.3	74.3	76.4	78.5	59.5	新竹市 (30.8)
苗栗縣	79.5	80.9	77.9	80.2	79.5	80.0	80.4	新竹市 (8.8)
彰化縣	94.5	94.3	95.0	96.6	96.3	97.3	93.0	-
南投縣	66.1	60.8	64.1	66.1	66.7	71.1	65.9	臺中市 (23.9)
雲林縣	85.6	86.2	86.4	86.3	88.6	89.4	81.3	嘉義縣市 (12.8)
嘉義縣	69.1	69.6	68.3	72.4	64.6	67.1	47.2	嘉義市 (44.7)
屏東縣	97.9	97.3	97.7	97.3	97.8	97.6	81.4	高雄市 (17.0)
臺東縣	86.9	89.2	86.0	94.9	91.5	94.7	89.4	花蓮縣 (3.2)
花蓮縣	88.6	87.7	89.5	89.2	90.5	90.6	95.3	-
澎湖縣	98.0	97.4	98.1	98.0	98.7	98.5	95.3	-
基隆市	58.5	59.4	59.6	66.5	61.2	69.2	71.8	臺北市 (19.1)
新竹市	71.7	59.9	72.7	75.2	64.3	65.8	75.7	新竹縣 (18.4)
嘉義市	71.7	70.1	53.2	65.7	64.7	66.6	83.5	嘉義縣 (13.0)
金門縣	95.6	94.6	95.9	98.4	96.7	98.3	93.5	-
連江縣	75.9	67.8	69.4	58.2	64.4	69.4	82.9	臺北市 (7.3)

說明：1. 高中職不含進修學校。

2. 受行政區域重劃（新五都設立）影響，100 學年起高中職新生來自本縣市之比率與之前年度比較基礎不盡一致。

3. 轄區內國中畢業生在本縣市高中職就讀比率=本縣市國中畢業生就讀本縣市高中職人數÷本縣市國中畢業生就讀高中職人數。

備註：①本項比率自 102 學年起始有蒐集統計。

2011 年回合購買力平價(PPP)全球統計結果概況

方劉信

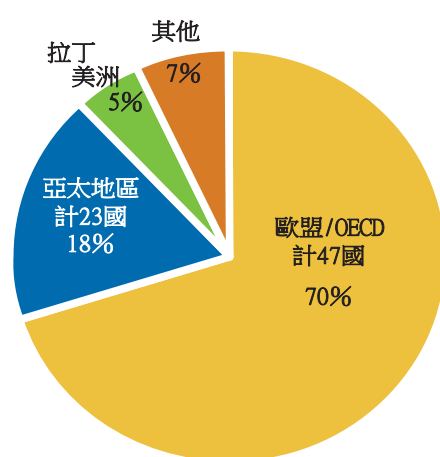
主計總處綜合統計處專員

- 一、各國國內生產毛額（GDP）在進行國際比較時，通常以兌美元匯率換算，惟匯率易受投機、政府干預而大幅波動，且匯率折算未考量各國物價水準不同，無法呈現各國 GDP 之實質購買力。
- 二、聯合國自 1965 年起推動編算購買力平價（Purchasing Power Parity, PPP）的國際比較計畫（International Comparison Program, ICP），透過各國實地查價，建構相同購買力之各國貨幣兌換標準，作為折算各國 GDP 的依據，俾更真實衡量各國相對經濟發展情況。
- 三、我國係自第 7 回合（以 2005 年為基準）首度參加此項大型國際統計計畫，本（第 8）回合聯合國再度授權世界銀行推動，以 2011 年為查價基準年，我國所屬的亞太地區仍由亞洲開發銀行辦理，我國再次獲邀參與。全球相關作業於 2009 年第 4 季展開，本（2014）年 4 月 30 日世界銀行發布全球初步彙整結果，6 月 20 日公布細部數據，預計 8 月底揭露全球最終報告。
- 四、依據各國實際查價結果顯示：
 - （一）2011 年在美國用 1 美元買到的商品及服務，在我國只要支付新臺幣 15.11 元即可買到，換言之，新臺幣相對美元之 PPP 為 15.11。
 - （二）2011 年我國 GDP 以兌美元匯率 29.47 元折算，約為 4,652 億美元，如以考量物價差異後的 PPP 折算，增至 9,071 億美元，排名由第 26 名前進為第 20 名，主因我國物價水準相對較低（2011 年以全球物價為 100，我國為 66.1）。平均每人 GDP 如以匯率折算，2011 年我國為 20,030 美元，以 PPP 折算則增至 39,059 美元，排名亦由第 50 名推進至第 27 名，高於英國 35,091 美元（32 名）、日本 34,262 美元（33 名）及南韓 29,035 美元（41 名）。
 - （三）一般而言，開發中或低度開發國家因物價水準較低，以 PPP 折算後之 GDP 相對提高，2011 年全球 GDP 以匯率折算約為 70.3 兆美元，以 PPP 折算則增至 90.6 兆美元，其中歐盟/OECD 國家占全球比重由 70% 降至 54%，亞太地區則相對由 18% 增至 30%。

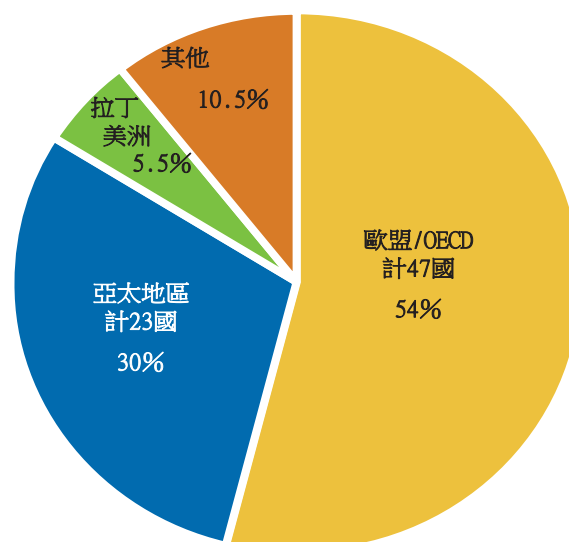
項目 國家別	GDP				平均每人 GDP				匯率	PPP	物價水準	
	US\$		PPP US\$		US\$		PPP US\$					
	億元	億元	元	元	元	元	US\$=1	US\$=1	World=100	World=100	World=100	
卡達	1,710	(52)	2,581	(52)	97,091	(3)	146,521	(1)	3.65	2.42	85.5	(57)
澳門	368	(82)	643	(83)	66,063	(6)	115,441	(2)	8.02	4.59	73.8	(82)
新加坡	2,656	(36)	3,748	(40)	51,242	(12)	72,296	(6)	1.26	0.89	91.4	(46)
瑞士	6,599	(20)	4,059	(37)	83,854	(5)	51,582	(10)	0.89	1.44	209.6	(1)
香港	2,487	(40)	3,545	(43)	35,173	(29)	50,129	(11)	7.78	5.46	90.5	(49)
美國	155,338	(1)	155,338	(1)	49,782	(14)	49,782	(12)	1.00	1.00	129.0	(26)
中華民國	4,652	(26)	9,071	(20)	20,030	(50)	39,059	(27)	29.47	15.11	66.1	(106)
英國	24,618	(7)	22,014	(9)	39,241	(26)	35,091	(32)	0.62	0.70	144.2	(19)
日本	58,970	(3)	43,798	(4)	46,131	(19)	34,262	(33)	79.81	107.45	173.6	(7)
南韓	11,145	(15)	14,453	(14)	22,388	(43)	29,035	(41)	1,108.29	854.59	99.4	(36)
中國大陸	73,219	(2)	134,959	(2)	5,456	(96)	10,057	(99)	6.46	3.51	70.0	(93)
全球	702,937		906,466		10,438		13,460				100.0	

資料來源：我國及各國係依世界銀行截至 2014 年 7 月 15 日之 2011 年回合 ICP 全球初步結果整理。
說明：()內數字代表排名。

以兌美元匯率折算70.3兆美元



以PPP折算90.6兆美元



五、本回合共計 199 個經濟體參與，涵蓋亞太地區、非洲、拉丁美洲、獨立國協、西亞、OECD／歐盟、太平洋諸島及加勒比海地區等 8 大區域。為提升全球物價資料的整合程度，世界銀行由 GDP 各組成部門包括民間消費、政府消費、固定資本形成、存貨變動到貿易差額等，選定 1,000 餘項兼具可比較性及代表性的商品及服務，在各國實地查價。

2011 年我國以購買力平價(PPP)折算之每人消費全球排名第 21

許榮洲
主計總處綜合統計處科員

一、國內生產毛額(GDP)包含家庭消費、政府消費、投資與貿易差額，其中以家庭消費最貼近民眾生活福祉。世界銀行國際比較計畫(ICP)，除編布經 PPP 折算之 GDP 外，亦考量各國消費物價水準差異，計算經 PPP 折算之家庭消費及每人消費，以衡量國民實際物質福祉。

二、依據各國實際查價結果顯示：

(一) 2011 年在美國用 1 美元買到的**家庭消費性商品及服務**，在我國只要支付新臺幣 15.14 元即可買到，換言之，新臺幣相對美元之家庭消費 PPP 為 15.14。

(二) 2011 年我國家庭消費規模為新臺幣 8 兆 8,357 億元，以兌美元匯率 29.47 元折算，約為 2,998 億美元，在 199 個經濟體中排名第 23，如以考量物價差異後的家庭消費 PPP 15.14 折算，增至 5,836 億美元，排名略升至第 22。平均每人消費支出以匯率折算，2011 年為 12,910 美元，以 PPP 折算則增至 25,129 美元，排名由第 43 名大舉推進至第 21 名，意即我國國民因家庭消費物價水準相對較低(2011 年以全球物價為 100，我國為 64.0)，實際享有較高的物質福祉，雖低於香港 32,690 美元(4 名)，惟高於新加坡 24,725 美元(22 名)、日本 24,447 美元(23 名)及南韓 17,481 美元(43 名)。

項目 國家別	家庭消費		每人消費		兌美元 匯率 US\$=1	家庭消費 PPP US\$=1	家庭消費 物價水準 World=100
	US\$ 億元	PPP US\$ 億元	US\$ 元	PPP US\$ 元			
	百慕達	43 (137)	25 (155)	67,145 (1)	37,924 (1)	1.00	1.77
美國	116,670 (1)	116,670 (1)	37,390 (9)	37,390 (2)	1.00	1.00	124.7 (28)
香港	1,657 (42)	2,312 (43)	23,433 (23)	32,690 (4)	7.78	5.58	89.4 (51)
英國	19,303 (6)	16,403 (9)	30,769 (18)	26,146 (18)	0.62	0.74	146.7 (18)
中華民國	2,998 (23)	5,836 (22)	12,910 (43)	25,129 (21)	29.47	15.14	64.0 (104)
新加坡	1,138 (50)	1,282 (58)	21,960 (28)	24,725 (22)	1.26	1.12	110.7 (34)
日本	42,722 (2)	31,251 (4)	33,421 (12)	24,447 (23)	79.81	109.10	170.4 (8)
南韓	6,672 (15)	8,702 (16)	13,403 (42)	17,481 (43)	1,108.29	849.74	95.6 (42)
中國大陸	31,419 (3)	58,115 (2)	2,341 (117)	4,331 (121)	6.46	3.49	67.4 (89)
全球	467,142	582,301	6,937	8,647			100.0

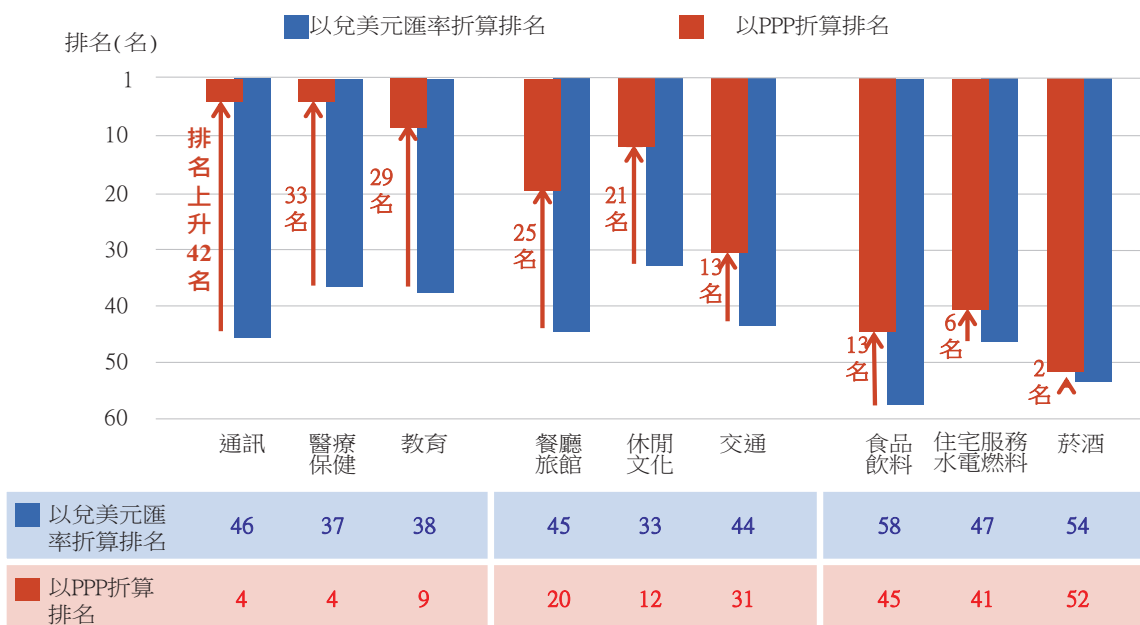
資料來源：我國及各國係依世界銀行截至 2014 年 7 月 18 日之 2011 年回合 ICP 之家庭實際最終消費(AFCH)細部數據整理。

說明：1.()內數字代表排名。

2. 家庭消費除包含國民所得統計之民間消費外(如我國 2011 年以新臺幣計價為 8 兆 2,354 億元)，亦納計由政府支付而實際由特定家庭(或個人)消費之金額(2011 年為 6,003 億元)，如教育、醫療，以及實物移轉(如由政府支付的老人裝置假牙補助、乘車優待)。

(三) 如就各類別消費觀察，由於我國價格水準相對低廉，2011 年我國以 PPP 折算的各類別消費全球排名均普遍提高，其中占消費支出比重較高類別如通訊(包含郵資、手機、電話費等)、醫療保健、教育以 PPP 折算後之排名提升明顯，分別上升 42 名(由兌美元匯率第 46 名→PPP 折算第 4 名)、33 名(由第 37 名→第 4 名)及 29 名(由第 38 名→第 9 名)。

我國每人消費主要類別全球排名



重要社經指標(1/4)

年 (月) 別	人口							人力資源						
	戶籍登記人口數①			自然 增加率 ⑥ (%)	社會 增加率 ⑥ (%)	育齡婦女 總生育率 (%)	性比例 ① (每百女子 所當男子 數)	勞動力 人口 (千人)	勞動力 參與率 (%)	工業占 就業人 口比率 (%)	服務業 占就業 人口比 率 (%)	失業率 (%)		
	(千人)	0到14歲 人口數 (千人)	65歲以上 人口數 (千人)											
95年	22 877	4 146	2 287	3.01	1.64	1 115	102.72	10 522	57.92	67.35	48.68	36.59	57.92	3.91
96年	22 958	4 031	2 343	2.76	0.81	1 100	102.28	10 713	58.25	67.24	49.44	36.80	57.92	3.91
97年	23 037	3 905	2 402	2.40	1.02	1 050	101.89	10 853	58.28	67.09	49.67	36.84	58.02	4.14
98年	23 120	3 778	2 458	2.07	1.52	1 030	101.34	10 917	57.90	66.40	49.62	35.85	58.87	5.85
99年	23 162	3 624	2 488	0.91	0.92	895	100.94	11 070	58.07	66.51	49.89	35.92	58.84	5.21
100年	23 225	3 502	2 528	1.88	0.82	1 065	100.57	11 200	58.17	66.67	49.97	36.34	58.60	4.39
101年	23 316	3 412	2 600	3.23	0.67	1 270	100.26	11 341	58.35	66.83	50.19	36.23	58.75	4.24
102年	23 374	3 347	2 694	1.85	0.62	1 065	99.96	11 445	58.43	66.74	50.46	36.16	58.89	4.18
8月	23 354	3 368	2 652	1.64	0.55	-	100.06	11 498	58.66	66.85	50.79	36.13	58.92	4.33
9月	23 357	3 362	2 661	1.76	-0.44	-	100.04	11 466	58.47	66.69	50.58	36.20	58.86	4.24
10月	23 361	3 356	2 671	2.15	0.15	-	100.01	11 483	58.52	66.73	50.65	36.18	58.89	4.24
11月	23 367	3 351	2 684	2.30	0.91	-	99.99	11 497	58.57	66.83	50.64	36.13	58.93	4.16
12月	23 374	3 347	2 694	1.82	1.30	-	99.96	11 498	58.55	66.86	50.57	36.14	58.91	4.08
103年	23 378	3 340	2 705	0.90	1.11	-	99.94	11 498	58.52	66.80	50.58	36.15	58.88	4.02
1月	23 379	3 334	2 714	0.00	0.90	-	99.92	11 489	58.44	66.76	50.46	36.17	58.87	4.09
2月	23 380	3 327	2 724	1.07	-0.84	-	99.89	11 490	58.42	66.66	50.52	36.22	58.81	4.03
3月	23 383	3 320	2 742	1.77	-0.02	-	99.87	11 489	58.39	66.55	50.57	36.16	58.89	3.91
4月	23 387	3 313	2 745	1.24	0.74	-	99.84	11 496	58.39	66.62	50.50	36.14	58.94	3.85
5月	23 392	3 307	2 749	1.95	0.73	-	99.82	11 513	58.45	66.77	50.47	36.16	58.90	3.92
6月	23 398	3 302	2 753	1.80	1.33	-	99.79	11 555	58.63	66.87	50.73	36.14	58.91	4.02
7月	23 398	3 302	2 753	1.80	1.33	-	99.79	11 555	58.63	66.87	50.73	36.14	58.91	4.02
8月	23 404	3 295	2 763	2.10	0.91	-	99.77	11 583	58.73	66.91	50.90	36.14	58.91	4.08

年 (月) 別	人力資源						生活環境			公共安全④			
	工業及服務業 每人每月平均薪資		就業服務②				家庭平均 每人每月 用電量 (度)	平均每 人每月 用水量 (立方公尺)	空氣污染 指標PSI 大於100 之比率③ (%)	刑 案 發生率 (件/十萬 人)	犯 罪 人口率 (人/十萬 人)	刑 案 破獲率 (%)	少年疑 犯人數 ⑤ (人)
	(新臺幣元)	工業	服務業	求供 倍數 (倍)	求職人數 (人)	求才人數 (人)							
95年	43 488	42 507	44 350	1.4	760 680	1048 590	145.4	11.08	4.16	2 246.8	1 004.2	66.76	10 384
96年	44 392	43 306	45 329	1.3	904 663	1170 045	146.9	11.12	4.02	2 146.0	1 160.1	74.62	10 881
97年	44 367	43 236	45 326	0.9	1147 798	998 126	144.6	11.01	2.97	1 971.7	1 179.2	77.30	11 283
98年	42 182	40 005	43 923	0.8	1414 541	1154 993	145.7	10.72	3.24	1 672.9	1 135.1	80.72	10 762
99年	44 359	42 754	45 656	1.3	1182 588	1494 711	146.5	10.98	2.17	1 607.3	1 163.9	79.72	11 102
100年	45 508	43 746	46 933	1.4	1140 837	1555 485	149.7	11.03	1.38	1 499.0	1 122.5	79.49	13 103
101年	45 589	44 011	46 850	1.6	1003 930	1568 272	144.9	10.98	0.96	1 363.8	1 126.1	83.98	15 078
102年	45 664	44 076	46 921	1.7	921 513	1556 332	145.9	11.12	1.53	1 280.7	1 093.7	86.57	12 038
8月	42 241	41 811	42 580	1.7	73 570	126 201	192.8	11.27	0.27	110.6	93.4	87.40	1 177
9月	43 106	42 348	43 705	1.7	75 979	130 400	194.4	11.53	2.84	109.9	93.0	86.54	762
10月	41 952	40 863	42 814	1.5	88 497	128 769	170.5	11.39	2.58	112.7	95.9	85.92	782
11月	41 362	40 809	41 798	1.6	64 542	105 858	147.7	11.48	3.78	107.8	94.3	83.71	785
12月	46 330	44 285	47 945	1.6	60 318	98 297	115.7	11.61	2.37	108.1	82.7	70.79	708
103年	88 285	80 624	94 318	1.8	55 618	97 930	125.1	11.44	4.47	140.0	136.6	97.44	1 430
1月	41 751	40 365	42 843	2.2	61 654	137 472	129.1	10.81	0.30	109.0	107.2	93.13	1 258
2月	42 710	39 743	45 050	2.4	67 328	158 725	124.5	11.02	0.97	113.8	92.2	78.88	885
3月	42 361	39 976	44 243	2.3	62 350	145 037	118.7	11.13	0.78	112.2	85.3	78.22	682
4月	44 482	42 823	45 790	2.3	63 282	147 411	128.1	10.65	0.54	106.2	80.5	80.96	795
5月	42 560	40 735	44 002	2.2	64 175	143 169	147.4	11.15	0.06	105.9	78.4	79.95	756
6月	45 945	45 637	46 188	2.0	68 954	134 918	166.0	11.03	0.70	111.7	92.0	86.40	1 226
7月	1.7	67 699	117 476	195.2	11.59	...	106.4	92.5	89.10	1 222
8月	1.7	67 699	117 476	195.2	11.59	...	106.4	92.5	89.10	1 222

附註：①係年(月)底數。②93年5月起資料按網際網路就業服務系統數據重新計算，其中求職人數加計各專案登記人數。③指一般監測站監測資料。④自86年起為台灣地區資料。⑤指12歲以上，未滿18歲者。⑥為折合之年比率。

重要社經指標(2/4)

年 (月) 別	公共安全①					全民健保 被保險 人 數 ② (萬人)	公保、勞保、農保 被保險人數(萬人)			國民經濟(新臺幣億元)			
	火 災		機動車 肇事率 (件/萬輛)	道路交通事故 傷亡人數			公教人員 保 險 ②	勞工 保 險 ②	農民 保 險 ②	國民生產		民間消費	固定資本 形成毛額
	發生次數 (次)	死傷人數 (人)		死亡 (人)	受傷 (人)					GNP	GDP		
95年	4 332	596	80.11	3 140	211 176	2 248	59	868	162	125 552	122 435	72 483	27 307
96年	3 392	518	79.95	2 573	216 927	2 280	59	880	160	132 433	129 105	75 065	28 414
97年	2 886	405	81.39	2 224	227 423	2 292	59	880	157	129 348	126 202	76 100	26 659
98年	2 621	415	87.01	2 092	246 994	2 303	60	903	154	128 951	124 811	75 736	23 536
99年	2 186	391	101.94	2 047	293 764	2 307	60	940	151	139 817	135 521	79 245	28 882
100年	1 772	385	107.30	2 117	315 201	2 320	59	973	148	140 974	137 091	82 354	28 660
101年	1 574	428	111.94	2 040	334 082	2 328	59	971	145	145 313	140 771	84 650	27 724
102年	1 451	281	126.80	1 928	373 568	2 346	59	975	141	149 807	145 606	86 883	28 148
7月	124	20	10.44	166	31 348	2 334	59	967	143	-	-	-	-
8月	122	15	10.37	141	30 690	2 337	59	971	143	-	-	-	-
9月	115	27	10.27	169	30 439	2 337	59	973	142	37 774	36 790	21 976	7 138
10月	113	22	11.62	167	34 345	2 341	59	977	142	-	-	-	-
11月	131	21	11.73	161	34 414	2 342	59	979	141	-	-	-	-
12月	132	34	12.43	177	35 713	2 346	59	975	141	39 209	38 092	22 318	7 410
103年													
1月	148	35	12.36	204	35 074	2 338	59	974	140	-	-	-	-
2月	112	21	9.52	125	27 024	2 342	59	974	140	-	-	-	-
3月	124	49	10.87	139	31 030	2 344	59	976	140	38 490	36 785	22 040	6 579
4月	105	23	10.81	138	31 246	2 347	59	979	139	-	-	-	-
5月	107	25	11.16	127	31 428	2 347	59	981	139	-	-	-	-
6月	104	21	11.48	145	32 363	2 351	59	977	138	37 676	36 855	21 909	7 321
7月	133	33	11.72	163	32 994	2 349	59	986	138	-	-	-	-

年 (月) 別	國民經濟(新臺幣億元)															
	國內生產毛額		經 濟 成長率 (%)	農 業			工 業			服 務 業			平均每人 國民生產毛額		國 民 儲蓄毛額	儲蓄率 (%)
	商品及 服務輸出	減:商品及 服務輸入		農 業	工 業	服 務 業	農 業	工 業	服 務 業	新臺幣元	美 元					
95年	83 257	75 768	5.44	13.84	7.84	4.22	1.61	31.33	67.06	550 099	16 911	37 095	29.55			
96年	93 041	82 769	5.98	- 2.42	9.02	4.43	1.49	31.38	67.12	577 869	17 596	40 234	30.38			
97年	92 087	85 884	0.73	0.10	0.24	1.06	1.60	29.05	69.35	562 439	17 833	36 681	28.36			
98年	77 992	67 201	-1.81	- 3.00	- 4.15	- 0.53	1.73	28.92	69.35	558 751	16 901	35 620	27.62			
99年	100 011	90 509	10.76	1.75	23.11	5.50	1.64	31.00	67.36	604 199	19 090	44 298	31.68			
100年	104 133	94 953	4.19	6.38	6.13	3.12	1.79	29.89	68.32	607 818	20 625	42 252	29.97			
101年	103 256	92 541	1.48	- 1.57	1.67	1.01	1.78	29.08	69.14	624 455	21 082	41 893	28.83			
102年	106 184	92 558	2.09	-0.15	1.89	1.76	1.68	30.00	68.32	641 711	21 558	43 521	29.05			
7月	-	-	-	-	-	-	-	-	-	-	-	-	-			
8月	-	-	-	-	-	-	-	-	-	-	-	-	-			
9月	26 657	22 964	1.31	0.01	1.07	1.27	1.55	31.91	66.54	161 771	5 401	11 222	29.71			
10月	-	-	-	-	-	-	-	-	-	-	-	-	-			
11月	-	-	-	-	-	-	-	-	-	-	-	-	-			
12月	27 278	23 123	2.88	-1.39	2.83	2.91	1.74	29.11	69.16	167 811	5 664	11 129	28.38			
103年																
1月	-	-	-	-	-	-	-	-	-	-	-	-	-			
2月	-	-	-	-	-	-	-	-	-	-	-	-	-			
3月	26 304	23 215	3.24	5.14	2.75	2.30	1.96	28.73	69.31	164 653	5 423	11 247	29.22			
4月	-	-	-	-	-	-	-	-	-	-	-	-	-			
5月	-	-	-	-	-	-	-	-	-	-	-	-	-			
6月	28 198	24 479	3.74	-3.97	6.37	2.57	1.98	31.00	67.02	161 106	5 342	11 514	30.56			
7月	-	-	-	-	-	-	-	-	-	-	-	-	-			

說明：89年起道路交通事故含造成人員傷亡之案件(以前僅指造成人員當場或25小時內死亡之案件)。

附註：①自86年起為臺閩地區資料。②為臺閩地區年(月)底資料，90年起全民健保被保險人數不包括第四類資料。

重要社經指標(3/4)

年 (月) 別	工業								商業及對外貿易			
	受僱者勞 動生產力 指數 (民國95年 =100)	工 業 生產指數 (民國100年 =100)		工業生產 價 值 (新臺幣億元)	核備對外 投 資 (億美元)	核准僑外 投 資 (億美元)	核發建築 物使用執 照總樓地 板面積 (千平方公尺)	營利事業 家 數 ① (家)	營利事業 銷 售 額 (新臺幣仟萬元)	貿易值(百萬美元)		
		製 造 業	建 築 工 程 業							出 口	進 口	
95年	78.77	78.60	76.30	140.05	127 710	43.15	139.69	36 202	1 189 878	3 460 471	224 017	202 698
96年	84.21	84.70	82.66	139.37	141 662	64.70	153.61	36 024	1 187 929	3 606 670	246 677	219 252
97年	84.07	83.73	81.92	126.46	141 333	44.66	82.37	32 717	1 178 882	3 540 993	255 629	240 448
98年	85.08	77.11	75.53	102.33	116 016	30.06	47.98	26 535	1 186 308	3 014 431	203 675	174 371
99年	97.12	95.75	95.52	92.95	149 384	28.23	38.12	24 014	1 214 339	3 637 120	274 601	251 236
100年	100.00	100.00	100.00	100.00	155 638	36.97	49.55	25 885	1 244 172	3 800 319	308 257	281 438
101年	99.26	99.75	99.68	107.12	150 615	80.99	55.59	27 761	1 268 909	3 774 802	301 181	270 473
102年	99.35	100.40	100.24	111.07	149 453	52.32	49.33	28 772	1 298 032	3 853 865	305 441	269 897
8月	97.61	103.39	103.13	94.56	12 779	2.44	3.66	2 050	1 284 796	588 497	25 634	21 038
9月	100.30	98.91	98.41	105.17	12 268	6.91	4.40	2 280	1 287 191	58 037	25 243	22 895
10月	96.83	103.29	102.84	140.82	12 666	3.02	3.42	3 047	1 292 129	585 943	26 711	22 594
11月	97.12	100.57	100.62	127.11	12 440	2.06	3.05	2 748	1 296 164	57 201	25 730	21 378
12月	97.35	103.96	103.88	142.27	12 922	10.02	6.90	3 061	1 298 032	675 435	26 383	24 163
103年												
1月	102.11	100.87	100.47	130.05	12 390	1.90	3.25	2 803	1 295 999	58 068	24 289	21 340
2月	103.97	87.85	88.06	65.30	10 902	4.34	1.97	1 415	1 296 561	540 105	21 282	19 717
3月	101.24	104.03	104.78	85.85	12 884	6.33	3.12	1 874	1 298 774	61 021	27 742	25 796
4月	101.70	104.83	105.79	105.58	12 892	2.02	2.59	2 277	1 302 040	589 616	26 599	24 062
5月	104.76	109.79	109.92	135.16	13 315	8.34	4.10	2 904	1 303 944	63 749	26 660	21 377
6月	107.84	107.91	108.11	105.14	13 204	7.40	4.00	2 274	1 306 575	603 932	26 792	24 915
7月	102.10	112.34	112.29	113.22	13 715	3.39	5.67	2 443	1 308 823	63 396	26 749	24 163
8月	...	110.66	110.56	114.41	...	1.01	6.06	28 102	23 997

年 (月) 別	商業及對外貿易					運輸通信						
	貿易值 (百萬美元)	對 日 出(入)超 (百萬美元)	對 美 出(入)超 (百萬美元)	對中國大 陸及香港 出(入)超 (百萬美元)	外銷訂單 (億美元)	交通運輸客運人數(百萬人)				高速公路 收費站 通 行 車 輛 數 (萬輛次)	每百人 機 動 車 輛 數 (輛)①	港埠貨物 裝 卸 量 (萬計費噸)
						鐵 路	公 路	航 空 (千人)				
出(入)超	出(入)超	出(入)超	出(入)超	國內	國際							
95年	21 319	-29 984	9 696	62 526	2 993.1	554	1 014	17 365	23 774	57 471	88.8	70 651
96年	27 425	-30 003	5 569	70 557	3 458.1	603	1 021	12 711	24 432	56 964	90.2	71 026
97年	15 181	-28 952	4 464	66 689	3 517.3	690	1 054	9 850	23 203	54 355	91.6	66 828
98年	29 304	-21 718	5 399	58 148	3 224.3	719	1 039	9 233	23 096	53 957	92.4	60 575
99年	23 364	-33 911	6 087	77 169	4 067.1	779	1 110	9 733	27 737	55 506	93.8	65 540
100年	26 820	-33 972	10 606	78 772	4 361.2	864	1 164	10 484	29 094	57 123	95.7	67 900
101年	30 708	-28 585	9 372	75 079	4 410.0	925	1 192	10 680	32 870	57 351	95.8	69 080
102年	35 544	-23 939	7 363	76 973	4 429.3	972	1 219	10 547	36 183	58 978	92.3	70 575
8月	4 596	-1 645	1 084	6 911	363.2	82	97	1 070	3 292	5 017	95.2	5 865
9月	2 347	-1 749	788	6 124	384.2	78	101	947	3 067	4 933	92.7	5 824
10月	4 117	-1 717	661	6 322	395.9	83	109	848	3 118	4 932	92.6	5 987
11月	4 352	-1 720	754	7 222	410.5	83	106	736	3 045	4 935	92.6	6 001
12月	2 221	-2 375	467	6 968	423.1	91	109	661	3 107	4 725	92.3	6 171
103年												
1月	2 949	-1 310	419	5 361	361.1	84	100	680	3 052	43 391	92.3	6 218
2月	1 565	-1 831	331	5 810	307.1	80	91	736	3 107	41 372	92.3	5 196
3月	1 946	-2 141	407	6 597	379.4	89	107	733	3 379	43 250	92.1	6 159
4月	2 537	-2 316	319	6 172	388.7	84	103	919	3 479	42 600	92.2	6 228
5月	5 283	-1 567	673	7 033	380.2	86	108	1 083	3 437	43 188	91.5	6 445
6月	1 877	-2 127	758	5 930	388.2	81	101	1 147	3 535	42 603	91.1	6 376
7月	2 586	-2 033	690	6 080	381.8	85	98	1 250	3 726	44 285	91.0	6 358
8月	4 105	-1 684	984	6 863	382.1	86	101	989	3 619	44 861	90.9	6 390

說 明：95年1月起之海關進出口貿易統計改按聯合國2004版「國際商品貿易統計手冊」規範之國際準則編布，出、進口總值採「出口總值=出口+復出口」、「進口總值=進口+復進口」方式編算；並配合財政部已回溯修正各年(月)資料。

附 註：①係年(月)底數。

重要社經指標(4/4)

年 (月) 別	運輸通信		財政、金融及景氣										
	觀光(千人次)		賦稅實徵淨額 (新臺幣百萬元)①			外匯存底 ② (億美元)	匯率		貨幣總計數M2②③		存款 ②③ (新臺幣 億元)	放款與 投資 ②③ (新臺幣 億元)	重貼現率 ② (年息 百分比)
	國 人 出 國 人 數	來 台 旅 客 人 數	直接稅 (%)	間接稅 (%)	新臺幣/ 美 元		新臺幣/ 日 圓	(新臺幣 億元)	年增率 (%)				
95年	8 671	3 520	1 600 804	60.4	39.6	2 661.5	32.65	0.2760	256 682	5.15	258 115	201 539	2.750
96年	8 964	3 716	1 733 895	63.1	36.9	2 703.1	32.49	0.2916	258 831	0.84	260 525	206 269	3.375
97年	8 465	3 845	1 760 438	65.1	34.9	2 917.1	32.91	0.3656	277 555	7.23	278 702	213 315	2.000
98年	8 143	4 395	1 530 282	62.4	37.6	3 482.0	32.08	0.3491	293 556	5.76	294 486	214 823	1.250
99年	9 415	5 567	1 622 244	62.1	37.9	3 820.1	30.42	0.3753	309 544	5.45	310 063	228 037	1.625
100年	9 584	6 087	1 764 611	62.1	37.9	3 855.5	30.32	0.3925	324 519	4.84	323 022	241 729	1.875
101年	10 240	7 311	1 796 697	4 031.7	29.08	0.3383	335 744	3.46	333 004	255 488	1.875
102年	11 053	8 016	1 834 124	59.5	40.5	4 168.1	29.82	0.2855	355 189	5.79	350 624	267 206	1.875
8月	1 022	687	91 214	72.9	27.1	4 093.9	29.97	0.3071	349 547	5.39	345 652	263 677	1.875
9月	978	674	196 612	52.5	47.5	4 126.1	29.62	0.3040	349 597	5.70	346 093	264 690	1.875
10月	1 007	679	126 436	80.1	19.9	4 156.0	29.44	0.3008	351 650	6.29	347 564	265 375	1.875
11月	863	731	170 207	46.8	53.2	4 155.6	29.64	0.2913	352 345	5.99	349 355	266 876	1.875
12月	805	804	120 477	67.0	33.0	4 168.1	29.82	0.2855	355 189	5.79	350 624	267 206	1.875
103年	855	667	126 424	34.9	65.1	4 169.4	30.34	0.2955	359 810	6.05	352 371	270 423	1.875
1月	957	758	68 257	71.0	29.0	4 179.8	30.35	0.2980	361 023	5.82	355 407	271 114	1.875
2月	874	880	139 423	33.7	66.3	4 192.0	30.52	0.2979	362 593	5.93	357 457	271 443	1.875
3月	985	892	96 913	34.0	66.0	4 215.0	30.23	0.2964	363 901	6.18	358 827	273 281	1.875
4月	1 047	818	277 424	59.3	40.7	4 216.5	30.04	0.2969	363 666	5.97	359 491	273 858	1.875
5月	1 090	806	379 403	92.7	7.3	4 234.5	29.91	0.2965	364 435	5.38	360 283	273 354	1.875
6月	1 163	809	104 053	6.7	93.3	4 236.6	30.03	0.2935	367 925	5.59	364 367	276 425	1.875
7月	108 008	72.1	27.9	4 230.7	29.95	0.2900	369 629	5.75	365 186	277 266	1.875
8月	108 008	72.1	27.9	4 230.7	29.95	0.2900	369 629	5.75	365 186	277 266	1.875

年 (月) 別	財政、金融及景氣									物價指數年增率(%) (民國100年=100)			
	本國銀行 逾放 比率②④ (%)	股價指數 ⑤ (民國55年 =100)	國際收支餘額 (億美元)			景氣動向指標⑥		對策信號 判 斷 ⑦ (分)	躉售	消費者	進口	出口	
			經常帳	資本帳	金融帳	領先	同時						
95年	2.13	6 842.04	60.9	263.3	-1.2	-196.2	5.63	0.60	8.82	2.50
96年	1.84	8 509.56	-40.2	351.5	-1.0	-389.5	6.47	1.80	8.94	3.56
97年	1.54	7 024.06	262.7	275.1	-3.3	-16.6	5.14	3.52	8.84	-2.15
98年	1.15	6 459.56	541.3	429.2	-1.0	134.7	-8.73	-0.86	-9.60	-6.59
99年	0.61	7 949.63	401.7	398.7	-1.2	-3.6	5.46	0.96	7.04	2.02
100年	0.43	8 155.79	62.4	416.9	-1.2	-320.5	4.32	1.42	7.65	0.09
101年	0.40	7 481.34	154.8	505.9	-0.8	-316.7	-1.16	1.93	-1.28	-1.62
102年	0.38	8 092.77	113.2	573.5	0.1	-440.6	-2.43	0.79	-4.45	-2.06
8月	0.44	7 932.02	-	-	-	-	102.99	102.12	20	-2.82	-0.78	-4.66	-2.03
9月	0.45	8 193.46	26.1	148.8	-0.1	-109.8	103.40	102.43	20	-2.57	0.84	-4.75	-1.86
10月	0.43	8 366.18	-	-	-	-	103.77	102.81	21	-1.84	0.64	-3.92	-1.53
11月	0.41	8 236.52	-	-	-	-	104.09	103.24	21	-0.93	0.68	-2.72	-0.45
12月	0.38	8 431.40	26.8	171.9	0.1	-167.0	104.39	103.67	24	-0.01	0.34	-0.97	0.31
103年	0.36	8 566.62	-	-	-	-	104.63	104.01	22	0.59	0.83	-0.42	1.51
1月	0.35	8 496.09	-	-	-	-	104.85	104.32	25	-0.36	-0.04	-1.55	0.45
2月	0.33	8 687.45	26.2	154.5	-0.2	-131.0	105.00	104.66	25	-0.02	1.61	-1.13	0.14
3月	0.32	8 900.14	-	-	-	-	105.10	105.09	29	0.07	1.66	-0.64	-0.40
4月	0.30	8 936.23	-	-	-	-	105.16	105.57	24	1.15	1.62	1.03	0.59
5月	0.28	9 229.31	43.9	164.7	-0.1	-143.7	105.23	106.12	26	0.80	1.64	0.23	-0.22
6月	0.28	9 474.13	-	-	-	-	105.30	106.73	27	0.92	1.76	0.14	0.03
7月	...	9 266.46	-	-	-	-	105.35	107.37	29	0.12	2.07	-1.47	-0.11
8月	...	9 266.46	-	-	-	-	105.35	107.37	29	0.12	2.07	-1.47	-0.11

附註：①為年度資料，其中89年度指88年下半年及89年度。②係年(月)底數。③自101年2月起，調整金融機構之分類及貨幣總計數M2定義；並追溯歷年資料。

④90年(含)起資料係廣義(原逾期放款加計應予觀察放款資料)逾放比率。⑤係月(年)平均數。⑥僅發布月資料。⑦藍燈(衰退)：16分以下；

黃藍燈(轉穩或衰退)：17~22分；綠燈(穩定)：23~31分；黃紅燈(轉熱或趨穩)：32~37分；紅燈(過熱)：38分以上；僅發布月資料。



Outliers don't scare me.

分析數據，無所畏懼

Minitab 統計軟體讓資料分析變得更簡單！從挑選正確工具進行分析到提供可靠的數據解釋，內建小幫手功能 (Assistant) 在整個分析過程中一步步指引您。Minitab 是您專業領域中品質改善的信心來源！

 **Minitab[®] 17**
www.minitab.com.tw

 **昊青股份有限公司**
S F I SCIENTIFIC FORMOSA, INC.
Minitab 台灣總代理 (02) 2505-0525

中國統計學社

第 36 屆理事暨監事

理事長：鹿篤瑾

常務理事：黃文璋 黃吉實 蔡鴻坤 鄭清水

常務監事：鄭文淵

理事：石素梅 吳鐵肩 沈金祥 林麗貞 梁德馨 許玉雪

 陳宏 陳昌雄 陳珍信 陳婉淑 陳麗霞 傅承德

 彭賢明 曾勝滄 辜炳珍 黃冠華 黃提源 劉三錡

 劉天賜 劉惠美 蔡美娜 鄭光甫 蕭興富 謝邦昌

 羅昌南 蘇媛瓊

監事：伍家志 吳焄雯 李秋嫵 張惠菁 張雲濤 許瑞琳

 黃怡婷 蔡宗儒

統計通訊稿約

- 一、刊登原則：本刊所登文章所需稿件為統計專載（針對某特定專題所發表之工作成果及研究心得）。
- 二、文字應流暢精確，以不超過 3,000 字為原則，數字請取 1 位小數。
- 三、翻譯稿請附原文，註明詳細出處，並請取得原著作所有權人同意授權。
- 四、來稿請註明作者姓名、職稱、服務機關。
- 五、來稿檔案格式為 word 檔，圖表請附原 excel 格式，以利統一修正格式。
- 六、本刊對來稿有刪改權，如不願被刪改者請先註明，未能刊登者，稿件恕不退還。
- 七、所投稿件一經發表，作者同意非專屬授權本社（作者仍擁有著作權），雙方權益另簽訂著作權同意書。
- 八、來稿請註明「統計通訊投稿」逕寄：臺北市廣州街 2 號 5 樓，中國統計學社編輯部陳國大先生(E-Mail: gwardar@dgbas.gov.tw)收。



統計通訊 = Newsletter of the Statistical Association.

— 第 1 卷第 1 期 (民 79 年 1 月)

— • -- 臺北市：中國統計學報雜誌，民 79

— 面， 公分

ISSN 1016-6171

1.中國 — 統計 — 期刊

514.025 ○

