

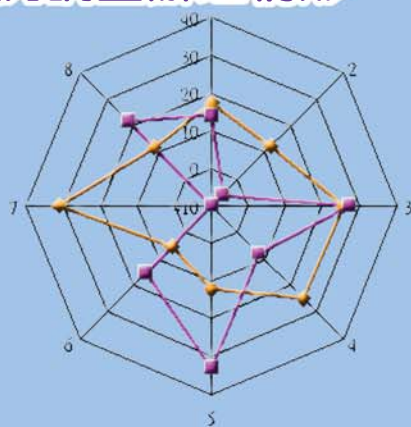
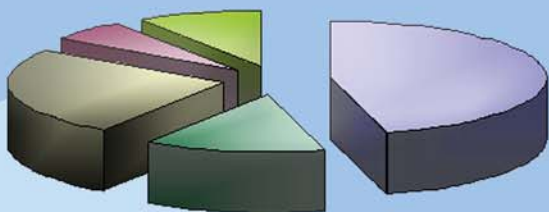
統計通訊

NEWSLETTER OF THE STATISTICAL ASSOCIATION

第25卷第12期 VOL. 25 NO. 12

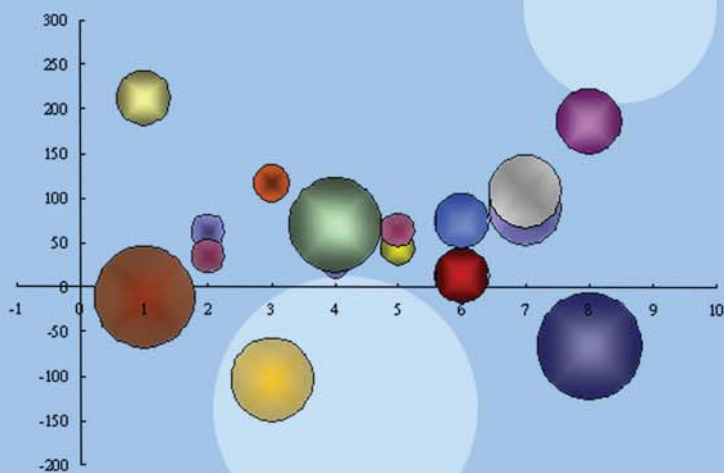
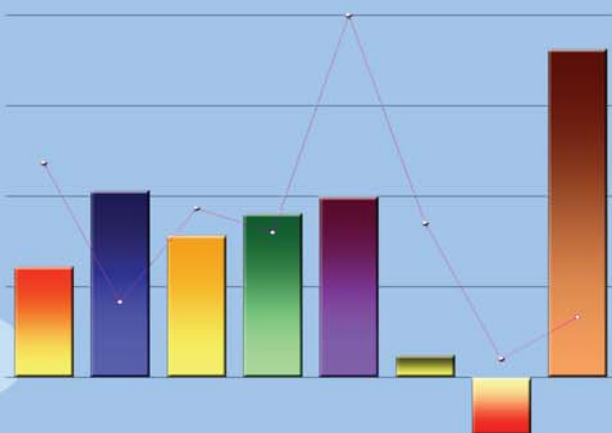
【統計專載】

身心障礙者定額進用概況
淺談102年服務業營運及投資概況調查辦理情形



【統計專題分析】

國內各階段物價變動分析
我國近五年科學園區營運概況
近年WPI與CPI變動關聯分析
近5年全球商品出口概況



中國統計學社

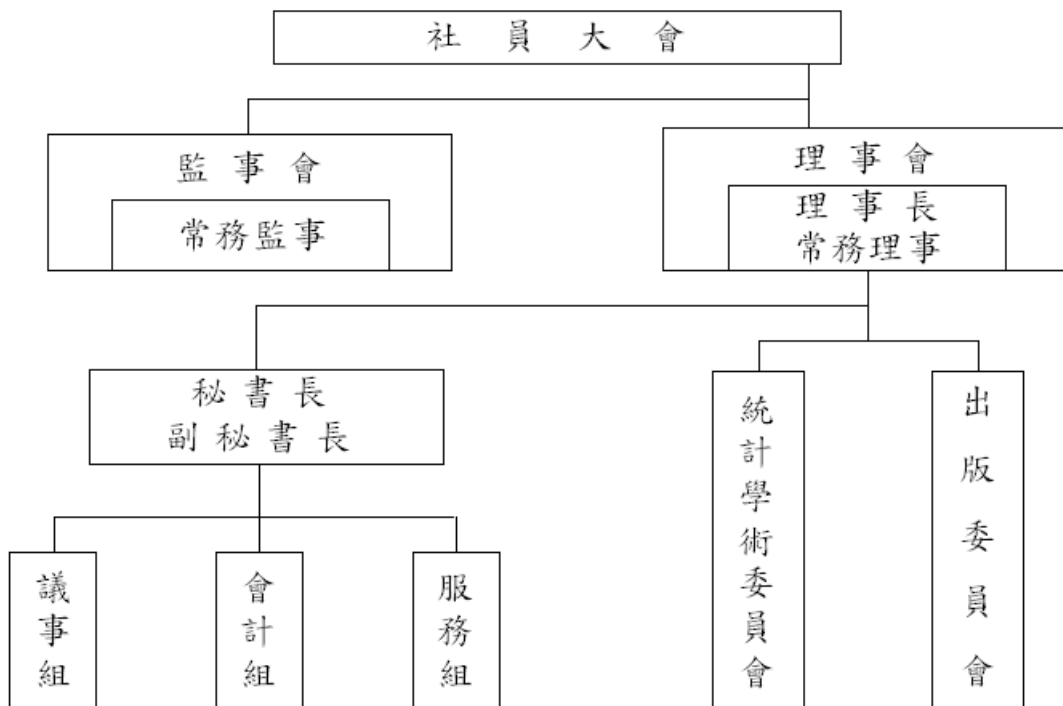
中國統計學社旨在弘揚統計學術，提供統計服務，並以研究統計學理及改良統計方法，促進統計發展為主要目的。本社在民國 19 年 3 月 9 日成立於南京，隨即依社章次第推展社務。政府播遷來台後，為恢弘統計學術功能，經籌備委員會積極策劃，迨民國 50 年完成在台復社，社務遂又陸續順利開展。

為配合推行社務需要，本社依章程在理事會下設統計學術委員會及出版委員會；另置秘書長、副秘書長各一人，下設議事、會計及服務等三組辦理社務有關事宜。本社每年召開社員大會一次，並常聯合有關學術機構共同舉辦各種統計學術研討會，邀請國內外統計學家發表最新統計論文。

在刊物出版方面，本社自民國 52 年 2 月創辦「中國統計學報」，即按季出刊；而後為充實內容，適時迅速提供最新資訊，復於民國 65 年 8 月及 69 年 3 月進行改版，由按季改為按月發行。為期本學報更具學術專業水準，在兼顧統計資訊傳播及服務社員原則下，自民國 79 年 1 月起再次改版，將統計理論、專題研究等部分單獨發行，仍名為「中國統計學報」，每半年出刊乙次，自民國 83 年起再改為按季出刊。另統計應用、統計實務、統計譯述、統計資料及統計消息等部分，則合併以「統計通訊」（原名「中國統計通訊」，101 年起改名）名稱按月發行。上述兩種刊物，與國外學術機構出版刊物定期交換，以加強推動國際統計事務，促進國際統計學術交流。

本社自成立以來，由於種種社務活動積極推展均著有成效，備受國內外學界重視與好評；今後，仍將秉持創社宗旨，積極策進統計學術研究，加速統計學術發展，激勵統計研究風氣，擴大統計服務層面，俾有效提升我國統計水準，提高我國在國際統計學界之地位。

組織系統圖



統計通訊

第 25 卷第 12 期

【統計專載】

- 02 身心障礙者定額進用概況 莊懷君
07 淺談 102 年服務業營運及投資概況調查辦理情形 簡為哲、曾仁人

【統計情報】

- 15 2014 國際統計學術研討會

【統計專題分析】

- 16 國內各階段物價變動分析 陳巧芸
18 我國近五年科學園區營運概況 林淑美
19 近年 WPI 與 CPI 變動關聯分析 葉瑞鈴
21 近 5 年全球商品出口概況 高明禪

【統計資訊與服務】

- 22 重要社經指標

中華民國 79 年 1 月創刊

中華民國 103 年 12 月 1 日出刊

發行所／中國統計學社、中國主計協進社

理事長／鹿篤瑾

總編輯／蔡鴻坤

編輯／陳國大

社址／台北市廣州街 2 號

電話／(02) 2380-3535

郵撥帳號／0004130-8

帳號：中國統計學社

行政院新聞局出版事業登記證/局版台誌第 8065 號

中華郵政台北雜字第 1931 號執照登記為雜誌交寄

稿件一經發表，作者同意非專屬授權本社（作者仍擁有著作權）。

身心障礙者定額進用概況

莊懷君
勞動部統計處研究員

工作權為受憲法保障之基本人權，定額進用制度即是為了保障及促進身心障礙者就業而採行的一種措施。隨著「身心障礙者權益保障法」多次的修法，其中有關「定額進用」條文略有調整，將公立義務機關（構）進用比率由 2% 提高至 3%，私立義務機關（構）則維持不得低於 1%，並同時降低公私立義務機關（構）進用門檻，公立義務機關（構）門檻由員工總人數 50 人調降為 34 人，私立義務機關（構）門檻由 100 人調降為 67 人，而實施迄今，大多數的義務機關（構）都能依法進用身心障礙員工，且有為數不少的義務機關（構）實際進用身心障礙員工人數遠超過法定應進用人數，顯示定額進用制度已逐步落實，並確實保障身心障礙者公平就業的權益。

一、定額進用人數逐年持續增加，至 103 年 6 月底實際進用人數達 7 萬 2,900 人，進用率 138.0%

自 98 年 7 月 11 日正式實施修訂後之定額進用制度，各公、私部門實際進用人數皆大幅提升，103 年 6 月底法定應進用身心障礙者義務機關（構）為 16,097 家，應進用人數為 52,838 人，實際進用 72,900 人，進用率（即實際進用人數占法定應進用人數比率）從 98 年之 125.7% 逐年提升至 103 年 6 月的 138.0%。另未達法定進用機關（構）數自 98 年之 1,828 家，占義務機關（構）數 12.9%，逐年下降為 103 年 6 月的 1,517 家，占義務機關（構）數 9.4%，未足額進用人數亦從 98 年之 3,699 人逐年下降至 103 年 6 月的 2,237 人；另依身心障礙者調查資料顯示，100 年 15-64 歲失業率較前 1 次（98 年）降低約 4.6 個百分點，除了受景氣變化影響外，定額進用制度對於提升身心障礙者就業亦有一定程度的助益（表 1、表 2）。

表1 臺閩地區定額進用身心障礙者概況

單位：個；人；%

年（月）底	義務機關（構）數			法定應進用人數			實際進用人數			進用率 (2)/(1)*100
	計	公立	私立	計（1）	公立	私立	計（2）	公立	私立	
98 年底	14,218	4,345	9,873	47,854	22,076	25,778	60,138	25,574	34,564	125.7
99 年底	14,773	4,305	10,468	49,638	21,747	27,891	64,785	26,616	38,169	130.5
100 年底	15,416	4,321	11,095	50,796	21,346	29,450	68,409	26,085	42,324	134.7
101 年底	15,776	4,387	11,389	51,770	21,322	30,448	69,823	25,528	44,295	134.9
102 年底	16,116	4,406	11,710	52,661	21,444	31,217	72,132	25,850	46,282	137.0
103 年 6 月底	16,097	4,380	11,717	52,838	21,419	31,419	72,900	25,939	46,961	138.0

資料來源：勞動部勞動力發展署。

表2 臺閩地區定額進用身心障礙者未達法定機關（構）數及身心障礙者就業基金概況

單位：個；人；百萬元

年（月）底	未達法定進用機關（構）數				法定應進用不足人數			應繳納差額補助費 (自開辦以來累計數)		身心障礙者就業基金專戶經費已運用數(自開辦累計數)	身心障礙者就業基金專戶餘額②
	計	%①	公立	私立	計	公立	私立	已繳納	未繳納		
98 年底	1,828	12.9	222	1,606	3,699	388	3,311	19,736	118	17,535	8,807
99 年底	1,605	10.9	79	1,526	3,314	154	3,160	20,417	105	18,456	8,866
100 年底	1,672	10.8	36	1,636	3,019	45	2,974	21,080	77	18,784	8,846
101 年底	1,622	10.3	56	1,566	2,667	75	2,592	21,731	55	19,670	8,793
102 年底	1,514	9.4	25	1,489	2,331	34	2,297	22,299	29	20,317	8,671
103 年 6 月底	1,517	9.4	31	1,486	2,237	41	2,196	22,554	31	20,693	8,581

資料來源：勞動部勞動力發展署。

備註：①未達法定進用機關（構）比率=（未達法定進用機關（構）數/義務機關（構）數）×100%。

②就業基金專戶內除已繳納差額補助費，尚包含滯納金、利息收入及其他收入等。

二、103 年 6 月底實際進用身心障礙者之工作縣市，進用人數居前者多屬 5 都及桃園縣，進用率居前 5 名者則多為離島或農業縣

大都會區因就業機會較多，就業資源較豐富，進用人數相對較多，103 年 6 月底定額進用身心障礙者實際進用人數較多之前 5 名工作縣市，以臺北市 1 萬 9,966 人最多，占總進用人數之 27.4%，其次為新北市 8,735 人，占 12.0%，高雄市 7,480 人，占 10.3%居第三，台中市 7,224 人，占 9.9%居第四，桃園縣 6,750 人，占 9.3%居第五，合計占 6 成 9；而 103 年 6 月底各縣市實際進用人數較 99 年淨增加 8,115 人，其中有 7 成 7 來自前 5 名縣市；另以各縣市進用率來看，103 年 6 月進用率最高之縣市為金門縣 217.0%，其次為嘉義縣 188.1%，連江縣 184.0%居第三，花蓮縣 169.9%居第四，澎湖縣 165.7%居第五，而進用率最低 5 縣市，則分別為新竹市 102.3%、新竹縣 118.5%、臺北市 129.0%、桃園縣 130.6%及基隆市 137.2%，顯示大都會區雖就業資源豐富，但身心障礙者進用率卻不如離島或農業縣（表 3 及表 4）。

表3 臺閩地區定額進用身心障礙者實際進用人數—按縣市別分

單位：人；%

縣市別	99 年底	100 年底	101 年底	102 年底	103 年 6 月底	占比	103 年 6 月底較 99 年底	
							增減人數	增減率
總計	64,785	68,409	69,823	72,132	72,900	100.0	8,115	12.5
臺北市	17,111	18,442	19,189	19,742	19,966	27.4	2,855	16.7
新北市	7,496	7,870	8,120	8,632	8,735	12.0	1,239	16.5
高雄市	7,057	7,206	7,337	7,518	7,480	10.3	423	6.0
臺中市	6,323	6,867	7,080	7,205	7,224	9.9	901	14.2
桃園縣	5,918	6,308	6,503	6,703	6,750	9.3	832	14.1
臺南市	4,781	4,861	4,677	4,696	4,756	6.5	-25	-0.5
彰化縣	2,330	2,509	2,483	2,592	2,635	3.6	305	13.1
新竹市	1,727	2,146	2,269	2,468	2,441	3.3	714	41.3
新竹縣	1,525	1,531	1,606	1,757	1,856	2.5	331	21.7
苗栗縣	1,326	1,488	1,518	1,609	1,649	2.3	323	24.4
雲林縣	1,236	1,314	1,364	1,443	1,563	2.1	327	26.5
屏東縣	1,488	1,416	1,284	1,328	1,358	1.9	-130	-8.7
嘉義縣	1,046	1,024	1,016	1,044	1,125	1.5	79	7.6
宜蘭縣	951	887	924	978	953	1.3	2	0.2
南投縣	989	999	953	934	937	1.3	-52	-5.3
花蓮縣	956	968	968	928	931	1.3	-25	-2.6
嘉義市	707	791	829	815	760	1.0	53	7.5
基隆市	801	741	704	711	690	0.9	-111	-13.9
臺東縣	551	493	420	440	442	0.6	-109	-19.8
金門縣	247	303	332	333	371	0.5	124	50.2
澎湖縣	204	230	209	215	232	0.3	28	13.7
連江縣	15	15	38	41	46	0.1	31	206.7

資料來源：勞動部勞動力發展署。

表4 臺閩地區定額進用身心障礙者進用率—按縣市別分

單位：%

縣市別	99 年底	100 年底	101 年底	102 年底	103 年 6 月底
總計	130.5	134.7	134.9	137.0	138.0
金門縣	185.7	202.0	204.9	204.3	217.0
嘉義縣	176.1	177.2	174.6	176.4	188.1
連江縣	136.4	150.0	165.2	170.8	184.0
花蓮縣	170.1	174.7	173.5	166.0	169.9
澎湖縣	148.9	174.2	167.2	164.1	165.7
臺東縣	197.5	183.3	162.8	165.4	164.3
雲林縣	136.4	143.8	143.1	150.3	160.3
宜蘭縣	158.8	149.3	149.8	154.5	155.2
屏東縣	164.2	161.1	150.0	152.0	154.7
彰化縣	150.0	156.0	151.2	152.0	154.2
新北市	141.2	145.0	145.8	150.6	151.5
南投縣	152.6	155.9	148.9	146.6	148.7
臺南市	142.5	146.8	143.2	143.3	144.6
高雄市	141.7	142.0	142.7	144.2	142.8
臺中市	136.1	140.5	139.8	140.5	140.4
嘉義市	134.4	147.6	150.7	149.0	140.2
苗栗縣	143.7	137.4	136.1	135.6	137.8
基隆市	148.9	137.7	134.6	136.0	137.2
桃園縣	123.6	127.2	128.0	130.2	130.6
臺北市	116.8	123.5	125.8	127.9	129.0
新竹縣	91.3	108.5	110.9	115.1	118.5
新竹市	89.6	93.3	96.7	102.9	102.3

資料來源：勞動部勞動力發展署。

三、實際進用身心障礙者以男性較多，約占 6 成 5

103 年 6 月底定額進用身心障礙者實際進用人數 72,900 人，男性 47,553 人，占 65.2%，女性 25,347 人，占 34.8%，近 5 年兩性進用比率皆維持此水準，此與身心障礙者人口結構中女性比率（103 年 6 月僅占 4 成 3）及女性身心障礙者勞動參與率較低有關，若觀察 103 年 6 月較 98 年兩性進用人數之成長幅度則大致相當，皆為 2 成 1；此外，近 5 年兼具原住民身分者皆維持 1,200 人左右，占進用人數之 1.6%（表 5）。

四、實際進用身心障礙者之年齡均以「45-59 歲」中高齡較多，約占 4 成 3

若依年齡別觀察，103 年 6 月底實際進用「45-59 歲」3 萬 1,120 人，占 42.7%，其次為「30-44 歲」2 萬 6,142 人，占 35.9%；定額進用身心障礙者實際進用之年齡普遍較高，近 5 年皆以「45-59 歲」約占 4 成 3，進用人數最多，此與身心障礙者年齡結構中「45-59 歲」人口占工

作年齡人口（15-64 歲）比率（103 年第 2 季為 46.0%）較高有關；若觀察 103 年 6 月較 98 年各年齡組（59 歲以下）進用人數之成長幅度，亦以「45-59 歲」19.6%為最高（表 5）。

表5 臺閩地區定額進用身心障礙者實際進用人數—按性別及年齡分

單位：人；%

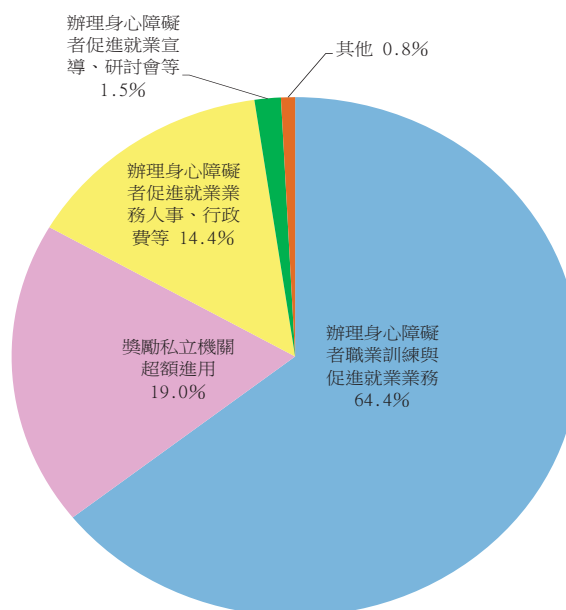
項目別	98 年底	99 年底	100 年底	101 年底	102 年底	103 年 6 月底	占比	103 年 6 月底 實際進用人數 占各特性別身 障人數比率
總計	60,138	64,785	68,409	69,823	72,132	72,900	100.0	6.4
原住民	1,298	1,122	1,100	1,084	1,084	1,183	1.6	
按性別分								
男性	39,218	42,352	44,793	45,533	46,992	47,553	65.2	7.4
女性	20,920	22,433	23,616	24,290	25,140	25,347	34.8	5.2
按年齡別分								
29 歲以下	9,606	10,087	10,314	10,285	10,357	11,002	15.1	8.2
30-44 歲	22,162	23,362	24,649	25,159	25,805	26,142	35.9	16.5
45-59 歲	26,027	28,295	29,663	30,088	31,085	31,120	42.7	10.2
60 歲以上	2,343	3,041	3,783	4,291	4,885	4,636	6.4	0.9

資料來源：勞動部勞動力發展署。

五、102 年身心障礙者就業基金各項支出中，主要用於辦理身心障礙者職業訓練及促進就業業務，占 6 成 4

依據身心障礙者權益保障法規定，未足額進用身心障礙者之義務機關（構）應定期向所在縣市政府身心障礙者就業基金繳納差額補助費，自開辦以來至 103 年 6 月底，應繳納身心障礙者就業基金差額補助費，累計已繳納 225.5 億元，已運用 206.9 億元，基金專戶餘額為 85.8 億元。觀察 102 年基金各項支出中，約 6 成 4 用於辦理身心障礙者職業訓練及促進就業業務，約 1 成 9 用於獎勵私立機關（構）超額進用身心障礙者，餘為辦理促進身心障礙者就業業務之行政費及各項宣導、研討會等其他費用（表 2 及圖 1）。

圖1 102年身心障礙者就業基金支出情形



淺談 102 年服務業營運及投資概況調查辦理情形

簡為哲、曾仁人
主計總處綜合統計處科員

壹、前言

隨資訊革命及全球化的發展，各國產業發展已逐漸由傳統工業走向服務業為主的後工業社會，我國亦朝向此趨勢發展。我國服務業附加價值占 GDP 比重逐年提高，近年占比逾 65%，較 30 年前高出近 20 個百分點，為因應產業結構性之變動趨勢，並配合國家政策發展及政策擬訂之需要，積極充實服務業整體情勢統計資料甚有必要。

貳、現行國內相關服務業調查情形

我國經濟統計的發展係依循整體產業變遷之軌跡，先農後工，截至目前為止，包括農業及工業生產量值與固定投資等常川性統計體系已完備，但在服務業部分，雖主要業別如批發及零售業與運輸及倉儲業等，均有按年調查之「工商企業經營概況調查」、「運輸及倉儲業產值調查」等資料（表 1），但仍有若干業別之調查涵蓋範圍不完整，限縮統計結果的運用價值。爰此，乃研擬創辦「服務業營運及投資概況調查」，以補現有服務業統計之不足。

表 1 我國服務業調查現況

調查現況	說明
已有完整調查	
G. 批發及零售業(45-48)	經濟部按年辦理之「工商企業經營概況年調查」涵蓋 G 大業。
H. 運輸及倉儲業(49-54)	交通部按年辦理之「運輸及倉儲業產值調查」涵蓋 H 大業。
僅部分中小細業有調查	
I. 住宿及餐飲業(55-56)	經濟部按年辦理之「工商企業經營概況年調查」包含 I 大業之 56 餐飲業。
J. 資訊及通訊傳播業(58-63)	經濟部按年辦理之「工商企業經營概況年調查」包含 J 大業之 62 電腦系統設計服務業與 63 資料處理及資訊供應服務業 2 中業。
K. 金融及保險業(64-66)	銀行局「金融業概況調查」涵蓋 K 大業之 6412 銀行業、6413 信用合作社、6420 金融控股業與 6492 票券金融業 4 細業。
L. 不動產業(67-68)	內政部按季辦理之「不動產服務業經營概況」調查涵蓋 L 大業之 6811 不動產租賃業與 6812 不動產經紀業
M. 專業、科學及技術服務業(69-76)	經濟部按年辦理之「工商企業經營概況年調查」包含 M 大業之 73 廣告市場研究業、74 專門設計服務業 2 中業，以及 7020 管理顧問業與 7601 攝影業 2 細業。
N. 支援服務業(77-82)	1. 經濟部按年辦理之「工商企業經營概況年調查」包含 N 大業之 77 租賃業與 82 業務及辦公室支援服務業 2 中業。 2. 交通部辦理之「運輸及倉儲業產值調查」包含 N 大業之 79 旅行及相關代訂服務業。
S. 其他服務業(94-96)	經濟部按年辦理之「工商企業經營概況年調查」包含 S 大業之 951 汽車維修及美容業、952 電腦、通訊傳播設備及電子產品維修業、959 其他個人及家庭用品維修業、961 洗衣業與 962 理髮及美容業等 5 小業。
尚無相關調查	
P. 教育服務業(85)	—
Q. 醫療保健及社會工作服務業(86-88)	—
R. 藝術、娛樂及休閒服務業(90-93)	—

參、創辦服務業營運及投資概況調查

服務產業之經濟活動異質性高，且涉及多個部會業務，現有調查資料相對不足業別，或為新興產業，或為資料蒐集難度較高行業，為健全服務業統計，「服務業營運及投資概況調查」之創辦，即在尋求突破，嘗試整合。為使調查作業能順利進行，除須與各部會協商確認調查涵蓋之業別外，另因服務業涵蓋範圍較廣，且各業間會計紀錄方法迥異，為了解不同業別間經濟活動，以利調查問項設計，亦於去（102）年 11 月先行辦理「服務業營運及投資概況試驗調查」，以瞭解廠商填寫問項時可能面臨的各種問題。同時為提高調查回表率，於今（103）年 6 月正式調查前，多次接洽中醫師公會全國聯合會、牙醫師公會全國聯合會、醫師公會全國聯合會與律師公會全國聯合會等，期待透過會員大會或以正式文件轉達其所屬會員支持本項調查，並獲得中醫師公會全國聯合會與牙醫師公會全國聯合會同意於調查表上列名協辦。

本次調查範圍係依據最新（第 9 次修訂）中華民國行業標準分類，調查業別涵蓋 8 大業，共計 20 中業（表 2），參考美國服務業調查格式，不同業別設計專屬的調查表式，並依問卷詳細程度分甲、乙表共 20 種表式，俾兼顧受查者負擔與調查效益。

表 2 調查行業範圍

調查表式	行業範圍
資訊及通訊傳播業	58 出版業、59 影片服務、聲音錄製及音樂出版業、62 電腦系統設計服務業、63 資料處理及資訊供應服務業
不動產業	67 不動產開發業、68 不動產經營及相關服務業
法律服務業	691 法律服務業
專業、科學及技術服務業	71 建築、工程服務及技術檢測、分析服務業、75 獸醫服務業
支援服務業	78 人力仲介及供應業、80 保全及私家偵探服務業、81 建築物及綠化服務業
教育服務業	857 其他教育服務業
醫療保健服務業	86 醫療保健服務業
社會工作服務業	87 居住型照顧服務業、88 其他社會工作服務業
藝術、娛樂及休閒服務業	90 創作及藝術表演業、92 博奕業、93 運動、娛樂及休閒 服務業
其他服務業	96 未分類其他服務業

各調查表式問項包括，營運項目（包含營業收入及營業支出）。固定資產變動項目（包含固定資產增購與變賣金額），存貨變動項目（包含期初存貨及期末存貨金額）（表 3）。

表 3 調查問項

業別	資訊及通訊傳播業、法律服務業、支援服務業、教育服務業、醫療保健服務業、社會工作服務業、藝術、娛樂及休閒服務業、其他服務業	不動產業與專業、科學及技術服務業
營運項目	營業收入： ● 營業收入淨額 營業支出： ● 兼銷商品銷貨成本(兼營或代銷商品之銷售成本) ● 薪資(本薪、津貼、加班費、獎金等)支出、勞健保費、伙食費、職工福利、退休、撫卹、資遣費 ● 稅捐及規費(不含加值型營業稅或所得稅) ● 各項折舊或無形資產(如專利權)攤提 ● 各項移轉支出(含捐贈)及呆帳損失 ● 其他營業支出	營業收入： ● 營業收入淨額 營業支出： ● 出售不動產之土地成本及委外營建成本 ● 兼銷商品銷貨成本(兼營或代銷商品之銷售成本) ● 薪資(本薪、津貼、加班費、獎金等)支出、勞健保費、伙食費、職工福利、退休、撫卹、資遣費 ● 佣金支出(支付個人(含員工)佣金比重__%) ● 稅捐及規費(不含加值型營業稅或所得稅) ● 各項折舊或無形資產(如專利權)攤提 ● 各項移轉支出(含捐贈)及呆帳損失 ● 其他營業支出
固定資產變動項目	● 土地 ● 土地改良及其他營建(含開發價值) ● 房屋建築 ● 交通運輸設備 ● 辦公設備及雜項設備 ● 未完工程及預付購置設備 ● 其他	● 土地 ● 土地改良及其他營建(含開發價值) ● 房屋建築 ● 交通運輸設備 ● 辦公設備及雜項設備 ● 未完工程及預付購置設備 ● 其他
存貨變動項目	● 期初存貨及存料 ● 期末存貨及存料	● 期初存貨及存料 ● 期末存貨及存料

肆、102 年服務業營運及投資概況調查結果¹

本次調查各業係以 100 年工商普查對應業別之廠商為母體，共計 15.9 萬家，依業別分層抽樣，共抽樣 4,917 家（抽樣率 3.09%）進行實地訪查（電話為輔），調查期間為期一個月，回收樣本 4,858 家，回收率為 98.8%，依回收樣本資料，採分業分層方式推估，主要結果如下：

一、營運概況部分

102 年本項調查各項服務業營業收入淨額合計 2 兆 8,125 億元，扣除營業支出 2 兆 4,417

¹ 本文所述之相關調查數字，係為初步統計結果。

億元後營業淨利為 3,708 億元。就各大業觀察，營收淨額以不動產業 1 兆 5,028 億元、資訊及通訊傳播業 4,012 億元及醫療保健及社會工作服務業 2,604 億元分屬前 3 大，合占比重 76.96 %。扣除營業支出後，營業淨利以不動產業 2,683 億元、醫療保健及社會工作服務業 428 億元及專業、科學及技術服務業 206 億元居前三位，若以營業淨利率來看，不動產業營業淨利率 17.86%，醫療保健及社會工作服務業與其他服務業分別為 16.42%與 14.26%（表 4）。

表 4 102 年各業營運概況

單位：億元、%

	金額			營業淨利率 ④=③/① *100%	占比		
	營業收入淨額①	營業支出②	營業淨利③		營業收入淨額	營業支出	營業淨利
J 資訊及通訊傳播業	4,012	3,863	149	3.70	14.26	15.82	28.10
L 不動產業	15,028	12,344	2,683	17.86	53.43	50.56	135.44
M 專業、科學及技術服務業	2,269	2,063	206	9.07	8.07	8.45	68.76
N 支援服務業	1,800	1,713	87	4.82	6.40	7.02	36.55
P 教育服務業	828	809	19	2.29	2.94	3.31	17.33
Q 醫療保健及社會工作服務業	2,604	2,177	428	16.42	9.26	8.91	124.54
R 藝術、娛樂及休閒服務業	898	859	39	4.34	3.19	3.52	32.95
S 其他服務業	687	589	98	14.26	2.44	2.41	108.13
合計	28,125	24,417	3,708	13.18	100.00	100.00	551.80

附註：(1) M 專業、科學及技術服務業中 69 法律及會計服務業僅含 691 法律服務業。

(2) P 教育服務業中 85 教育服務業僅含 857 其他教育服務業。

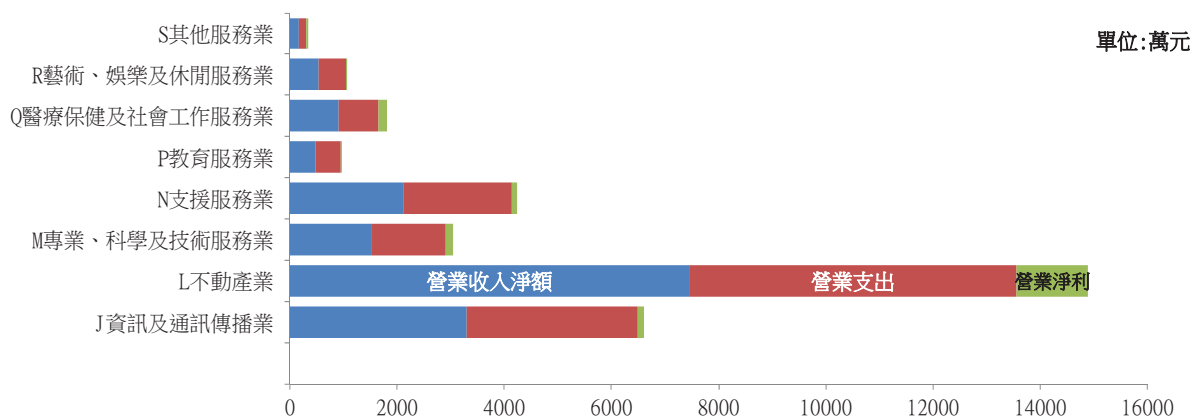
(3) Q 醫療保健及社會工作服務業中 86 醫療保健服務業不含 8610 醫院。

(4) R 藝術、娛樂及休閒服務業中 93 運動、娛樂及休閒服務業不含 9321 遊樂園及主題樂園。

(5) S 其他服務業中 96 未分類其他服務業僅含 9610 洗衣業、9621 美髮業及 9622 美容美體業。

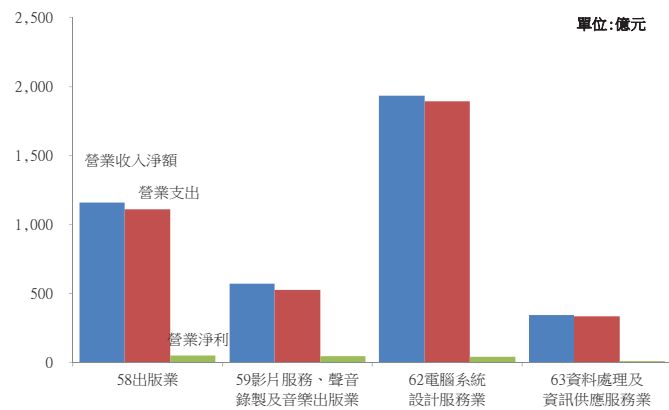
平均每一家廠商總營收淨額以不動產業 7,446 萬元為最大，資訊及通訊傳播業 3,308 萬元次之，支援服務業 2,119 萬元位居第三。扣除營業支出後，營業淨利則以不動產業平均每家廠商 1,330 萬元為最大，其次為醫療保健及社會工作服務業 149 萬元及專業、科學及技術服務業 138 萬元（圖 1）。

圖 1 102 年各業平均每家廠商營運概況



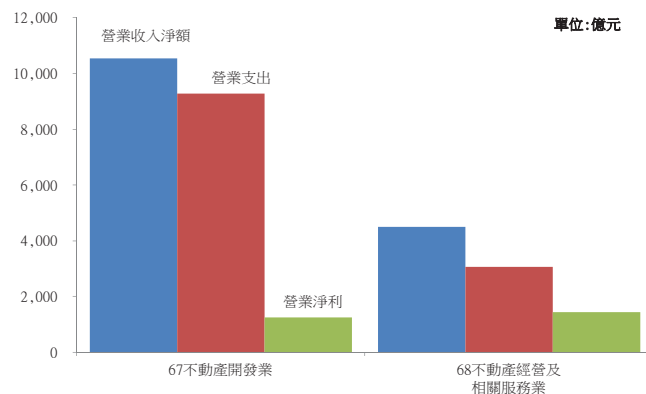
再觀察大業下所屬中業表現，在資訊及傳播業中，營收淨額與支出均以電腦系統設計服務業占比最高，分別為 1,935 億元與 1,892 億元；營業淨利則以出版業最高，為 51 億元（圖 2）。

圖 2 102 年資訊及傳播業營運概況



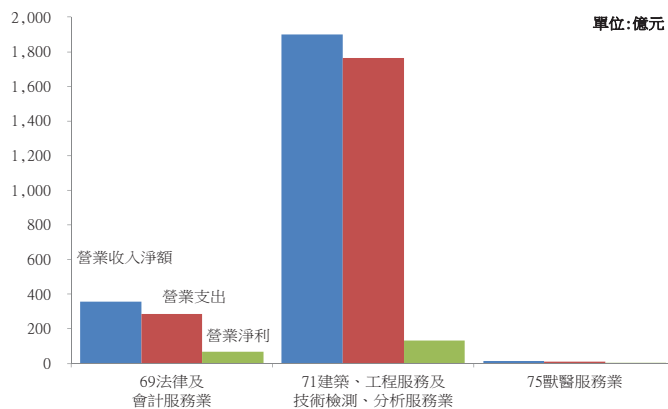
不動產業中，營收淨額與支出均以不動產開發業占比最高，分別為 1 兆 543 億元與 9,292 億元；營業淨利則以不動產經營及相關服務業最高，為 1,432 億元（圖 3）。

圖 3 102 年不動產業營運概況



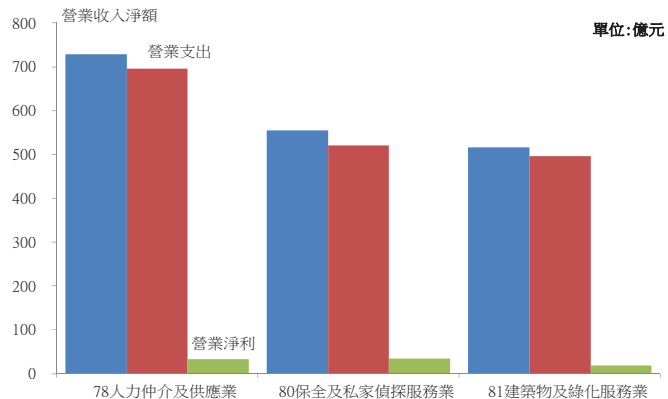
專業、科學及技術服務業中，營收淨額與淨利均以建築、工程服務及技術檢測、分析服務業最高，分別為 1,898 億元與 133 億元（圖 4）

圖 4 102 年專業、科學及技術服務業營運概況



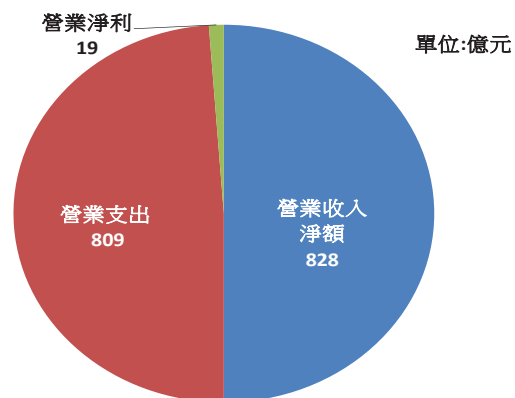
支援服務業中，營收淨額與支出均以人力仲介及供應業最高，分別為 729 億元與 697 億元；營業淨利則以保全及私家偵探服務業最高，為 35 億元（圖 5）。

圖 5 102 年支援服務業營運概況



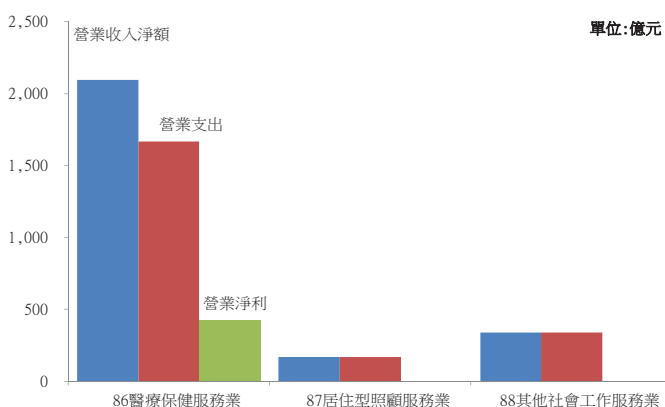
教育服務業之調查範圍為 857 其他教育服務業，主要係補教機構，不含中小學及大專院校等。102 年教育服務業之營收淨額及淨利分別為 828 億元與 19 億元（圖 6）。

圖 6 102 年教育服務業營運概況



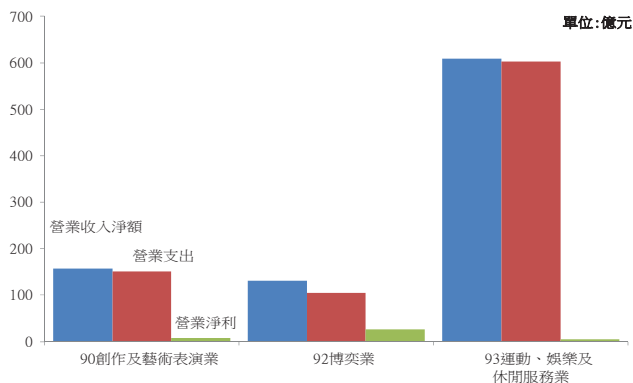
醫療保健及社會工作服務業中，雖營收淨額與淨利均以醫療保健服務業最高，分別為 2,095 億元與 428 億元（圖 7）。

圖 7 102 年醫療保健及社會工作服務業營運概況



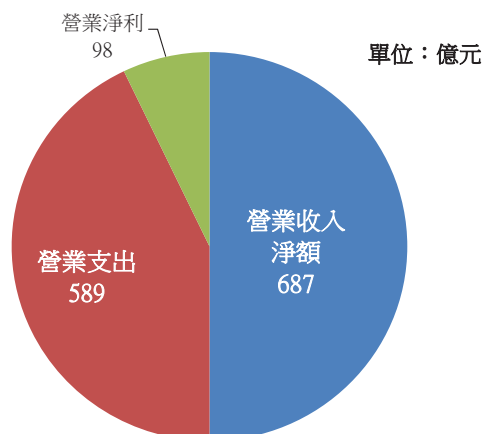
藝術、娛樂及休閒服務業中，營收淨額以運動、娛樂及休閒服務業最高，為 608 億元；營業淨利則以博弈業最高，為 26 億元（圖 8）。

圖 8 102 年藝術、娛樂及休閒服務業營運概況



其他服務業係調查 96 未分類其他服務業（僅查 9610 洗衣業、9621 美髮業及 9622 美容美體業），102 年營收淨額與淨利分別為 687 億元與 98 億元（圖 9）。

圖 9 102 年其他服務業營運概況



二、固定資產增購

102 年各業固定資產增購總金額為 1,536 億元，若剔除土地為 1,143 億元，其中以房屋建築 570 億元最高，未完工程及預付設備款 170 億元次之，其餘依次為辦公設備及雜項設備 143 億元，土地改良及其他營建 134 億元，交通運輸設備與其他共 126 億元（表 5）。

表 5 102 年各業固定資產增購

單位：百萬元、%

業別	增購合計 (不含土地)						
	土地改良及 其他營建	房屋建築	交通運輸 設備	辦公設備 及雜項 設備	未完工程 及預付設 備款	其他	
J 資訊及通訊傳播業	10,017	52	3,888	789	3,069	942	1,277
L 不動產業	73,471	11,489	46,323	2,213	1,559	10,265	1,622
M 專業、科學及技術服務業	7,155	26	844	596	2,610	1,720	1,360
N 支援服務業	4,346	0	631	900	473	1,102	1,241
P 教育服務業	2,257	2	1,014	98	566	0	577
Q 醫療保健及社會工作服務業	6,969	31	2,393	802	3,009	458	275
R 藝術、娛樂及休閒服務業	9,168	1,788	1,732	246	2,585	2,459	358
S 其他服務業	902	3	136	122	472	46	122
合計	114,285	13,391	56,960	5,766	14,344	16,992	6,831
	占比						
J 資訊及通訊傳播業	100.00	0.52	38.81	7.88	30.64	9.40	12.75
L 不動產業	100.00	15.64	63.05	3.01	2.12	13.97	2.21
M 專業、科學及技術服務業	100.00	0.36	11.79	8.33	36.47	24.04	19.00
N 支援服務業	100.00	0.00	14.51	20.70	10.89	25.34	28.55
P 教育服務業	100.00	0.09	44.93	4.34	25.08	0.00	25.56
Q 醫療保健及社會工作服務業	100.00	0.45	34.34	11.51	43.18	6.58	3.94
R 藝術、娛樂及休閒服務業	100.00	19.50	18.89	2.69	28.19	26.82	3.90
S 其他服務業	100.00	0.37	15.04	13.55	52.36	5.12	13.57

附註：(1) L 不動產業之房屋建築可能含廠商待出售之建物。
 (2) M 專業、科學及技術服務業中 69 法律及會計服務業僅含 691 法律服務業。
 (3) P 教育服務業中 85 教育服務業僅含 857 其他教育服務業。
 (4) Q 醫療保健及社會工作服務業中 86 醫療保健服務業不含 8610 醫院。
 (5) R 藝術、娛樂及休閒服務業中 93 運動、娛樂及休閒服務業不含 9321 遊樂園及主題樂園。
 (6) S 其他服務業中 96 未分類其他服務業僅含 9610 洗衣業、9621 美髮業及 9622 美容美體業。

如就各業不含土地之資料觀察，資訊及通訊傳播業以房屋建築、辦公室設備及雜項設備購置金額最大，合占該業別固定資產增購款 7 成。不動產業購置固定資產為各業中最高者，達 735 億元，其中房屋建築所占比重最高，占 63%，土地改良與其他營建居次之，比重逾 1 成 5。

專業、科學及技術服務業以辦公室設備及雜項設備、未完工程及預付款設備與其他占比最大，占該業增購固定資產比重 8 成。支援服務業以未完工程及預付款設備與其他增購最大，達 23 億元。醫療保健及社會工作服務業以辦公室設備及雜項設備與房屋建築所占比重最大，二者合計占 78%。

藝術、娛樂及休閒服務業以辦公室設備及雜項設備、未完工程及預付款設備、土地改良與其他營建及房屋建築，合計占該業增購固定資產逾 9 成。其他服務業以辦公室設備及雜項設備，占該業增購固定資產 52%。

伍、結論

台積電董事長張忠謀曾說「台灣未來的發展方向為服務業」，隨著服務業在總體經濟之地位不斷提高，建構完整的服務業統計極為迫切。這次辦理「服務業營運及投資概況調查」之寶貴成果，得以較完整掌握我國服務業之發展狀況，須感謝各縣市參與人員之積極任事及受查者之鼎力配合，使回收狀況及回表品質均有高水準之表現。雖然如此，對於此項仍屬草創階段的調查而言，疏漏及未盡之處仍多，未來我們仍將持續參考各縣市調查網的實務意見，不斷檢討與改進流程及推估等各項調查作業，期待下次的調查能更順利精進。

2014

International Statistical Symposium

CSA-KSS-JSS Special Invited Sessions

國際統計學術研討會

臺·日·韓國際研討會



地點 交通大學 基礎科學教學研究大樓 **時間** 103年12月6日(星期六)

主辦單位：交通大學統計學研究所、教育部、中央研究院統計科學研究所、行政院主計總處、中國主計協進社、中國統計學社
協辦單位：清華大學統計學研究所、國家衛生研究院群體健康科學研究所、科技部數學中心
聯絡單位：交通大學統計學研究所
聯絡地址：新竹市大學路1001號綜合一館430室
聯絡電話：03-5712121#56801

<http://www.stat.nctu.edu.tw/2014ISS/>



國內各階段物價變動分析

陳巧芸

主計總處綜合統計處專員

單位：%

項目	權數 (%)	99 年	100 年	101 年	102 年	103 年		
						第 1 季	第 2 季	上半年 平均
躉售物價指數 (WPI)	100.0	5.5	4.3	-1.2	-2.4	0.1	0.7	0.4
內銷品 (國產內銷品及進口品)	63.2	7.2	6.4	-1.0	-2.7	-0.3	1.1	0.4
按加工階段								
原材料	8.8	18.0	19.0	-2.4	-2.5	-0.3	3.3	1.5
中間產品	39.7	5.7	2.4	-1.5	-2.4	-0.7	0.7	-0.1
最終產品	14.7	0.6	2.0	2.3	-2.7	0.9	0.9	0.9
消費用品	3.7	1.6	2.8	3.1	-0.9	1.6	1.1	1.4
消費者物價指數 (CPI)	100.0	1.0	1.4	1.9	0.8	0.8	1.6	1.2
按商品性質								
商品類	42.5	1.8	2.4	3.4	0.8	1.1	2.3	1.7
肉類	2.0	1.9	3.9	-2.3	4.3	8.4	13.3	10.9
水果	2.3	-1.7	3.6	7.7	-2.6	12.8	12.5	12.6
服務類	57.5	0.3	0.6	0.8	0.7	0.5	1.2	0.9
外食費	9.9	0.0	1.4	2.3	1.5	1.9	3.7	2.8
新臺幣平均匯率 (較上年同期升貶幅度)								
兌美元		4.8	7.2	-0.6	-0.4	-2.6	-0.9	-1.8
兌日圓		-1.7	-2.5	-0.6	21.7	8.6	2.5	5.5

資料來源：行政院主計總處「物價統計月報」。

說明：1. 躉售物價指數 (WPI) 係衡量企業間交易商品的價格變動情形，包括國產內銷品、進口品及出口品，前兩項係調查其出廠價格及進口 CIF 價格，並合稱為內銷品，且可依加工階段分為原材料、中間產品及最終產品；原材料經加工、製造至銷售，漸次傳遞影響國內各階段物價。

2. 98 年下半年隨金融海嘯威脅逐漸遠離，全球景氣穩步復甦，帶動國際金屬等工業原料行情增溫，加以原油因產油國地緣衝突加劇，價格漲勢凌厲，墊高進口成本，99 及 100 年原材料價格漲幅分別達 18% 及 19%，推升各階段商品交易價格，致內銷品物價分別上漲 7.2% 與 6.4%，WPI 亦因而上升 5.5% 及 4.3%。101 年及 102 年全球成長力道趨緩，約制油價與原物料價格漲勢，紡織、塑化及鋼鐵等工業產品價格不振，影響所及，內銷品物價轉呈下跌 1.0% 及 2.7%。

3. 今（103）年因全球經濟相對穩定，工業原料價格逐季趨升，原油價格則受地緣政治因素影響高檔震盪，加以國內電價自上年 10 月起實施第二階段調整方案，及禽畜產品價格走揚，原材料價格第 1 季跌 0.3%，第 2 季轉為漲 3.3%，平均漲幅 1.5%。原材料投入生產之成本，於各生產階段轉嫁幅度有限，因廠商定價策略除考量成本外，尚受市場對應需求與競爭等因素干擾，故中間產品價格走勢與原材料相似，惟漲幅明顯較緩，前 2 季分別為跌 0.7%、漲 0.7%，最終產品價格則均漲 0.9%，併計後，103 年上半年內銷品及 WPI 均為漲 0.4%。
4. 消費者面對之物價受內銷的最終消費用品價格傳遞與零售市場競爭狀況影響，今年上半年水果、肉類、水產品及蛋類等食材價格明顯高於上年，加以電價與燃氣價格調升，致 CPI 商品類上漲 1.7%；服務類則因外食費漲幅逐月遞增，漲 0.9%，併計商品類與服務類，上半年 CPI 溫和上漲 1.2%。

我國近五年科學園區營運概況

林淑美（主計總處綜合統計處專員）

	97年	98年	99年	100年	101年	102年	較97年增 率(%)	近五年平 均年增率 (%) ^①
有效核准廠商家數(家)	697	718	752	812	840	850	22.0	4.0
員工人數(萬人)	19.9	20.1	21.9	23.8	24.5	25.4	27.3	5.0
營業額(億元)	18,415	15,857	21,553	19,051	20,041	21,875	18.8	3.5
積體電路	9,219	8,025	11,098	10,068	10,942	12,369	34.2	6.1
光電	7,527	6,431	8,442	7,050	7,146	7,453	-1.0	-0.2
電腦及週邊	791	634	787	655	699	808	2.2	0.4
精密機械	398	332	668	711	686	691	73.8	11.7
通訊	348	291	384	371	340	301	-13.5	-2.8
生物技術	77	92	108	119	142	161	107.9	15.8
出口值(億元)	10,248	8,865	12,272	11,467	12,481	13,399	30.8	5.5
進口值(億元)	5,513	4,510	7,576	7,678	7,270	7,896	43.2	7.5
研發經費(億元)	918	933	1,011	1,081	1,124	-	-	5.2
占營業額比重(%)	5.0	5.9	4.7	5.7	5.6	-	-	-
國內專利核准件數(件)	2,489	2,539	2,691	2,721	3,293	4,523	81.7	12.7

資料來源：科技部、新竹科學工業園區管理局、中部科學工業園區管理局、南部科學工業園區管理局。

附註：①研發經費之平均年增率係由97年至101年計算。

- 說明：**1.我國於69年起陸續籌建新竹、南部及中部科學工業園區，迄102年底三園區有效核准廠商達850家，涵蓋積體電路、光電、電腦及週邊、精密機械、通訊及生物技術等六大產業聚落，從業員工人數為25.4萬人，近5年廠商數與員工人數平均年增率分別為4.0%及5.0%。
- 2.102年科學園區營業額達2兆1,875億元，較97年1兆8,415億元，增18.8%，平均年增率3.5%，其中以積體電路占逾5成最高，由97年9,219億元增至102年1兆2,369億元，平均年增6.1%；光電占3成4居次，同期間由7,527億元微降至7,453億元；園區內第3大產業為電腦及週邊產品，102年營業額808億元，5年平均年增僅0.4%，其餘依序為精密機械產業691億元，通訊產業301億元及生物技術161億元，其中生物技術成長幅度最大，5年平均年增達15.8%。
- 3.102年園區出口部分，因智慧手持行動裝置等新品持續推出，拉抬積體電路產品及液晶顯示面板出口成長，帶動園區整體出口值達1兆3,399億元，較97年增30.8%，平均年增5.5%，整體出口至中國大陸最多，計5,698億元，占42.5%；102年園區進口值7,896億元，較97年增43.2%，以自日本進口最多，計2,208億元，占28.0%。
- 4.101年園區廠商研究發展經費1,124億元，占總營業額5.6%，相較於97年918億元，平均年增5.2%；近年科技大廠為搶先市場布局，紛紛申請核心專利，102年園區國內專利核准件數達4,523件，較97年2,489件，增81.7%，平均年增12.7%。

近年 WPI 與 CPI 變動關聯分析

葉瑞鈴（主計總處綜合統計處科員）

圖 1 物價關係圖

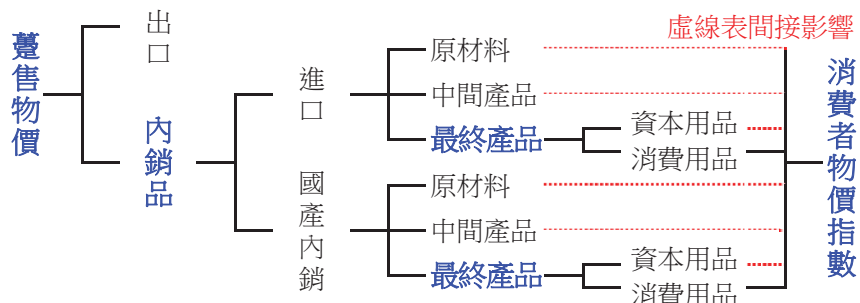
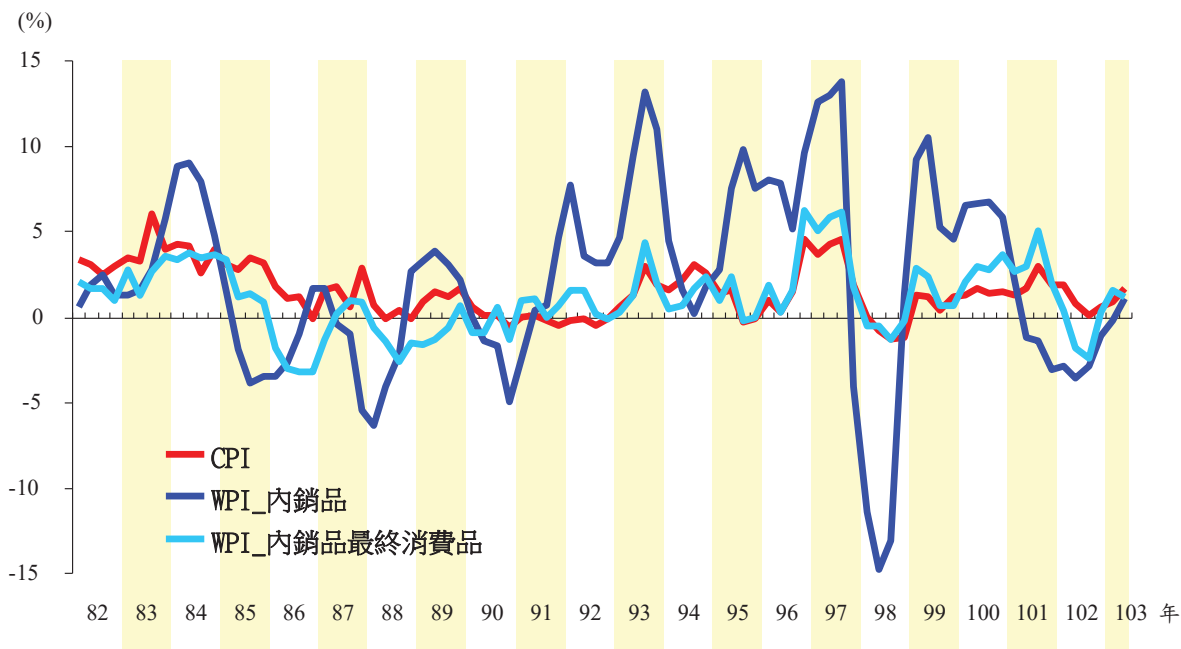


圖 2 CPI、WPI 內銷品及內銷最終消費品季指數年增率



資料來源：行政院主計總處。

- 說明：**
1. 躉售物價指數（WPI）包括出口品、進口品及國產內銷品，其中出口品（權數 36.8%）並不直接影響國內消費者物價指數（CPI）；進口品及國產內銷品合計之內銷品（占 63.2%），可再依加工階段分為原材料、中間產品及最終產品，其中最終產品之消費用品會對 CPI 有直接影響，至於原材料、中間產品及最終產品之資本用品則會透過對企業生產投入成本之影響，漸次波及國內消費物價。因此，欲觀察 WPI 與 CPI 之關聯性，以 WPI 剔除出口後之內銷品或最終產品進行分析較有意義。
 2. 就 WPI 內銷品與 CPI 及 WPI 內銷最終產品與 CPI 進行時間落差之實證分析，考量月指數易受短期季節性因素影響，採季資料進行分析，資料時間由 82 年第 1 季至 103 年第 2 季。經以向量自我迴歸（VAR），並輔以 Granger 因果檢定與相關係數分析，於實證資料期間，WPI 內銷品價格指數變動領先 CPI 兩季；若將範圍侷限在 WPI 內銷最終產品，則領先 CPI 一季。

3. 上述之 WPI 與 CPI 變動關聯分析主要基於成本傳遞之影響，惟廠商之訂價除須考量當期之投入成本外，過去成本變動於價格之反映程度，以及市場需求狀況等，亦為決定價格之重要因素。
4. 內銷品中原材料主要來自於進口，價格隨國際市場行情波動，但至中間廠商可能因商品市場競爭劇烈，各階段或有自行吸收部分原料成本上漲，零售業者亦可能考量需求疲弱而未充分反映。另政府對公共費率如油、電等價格之調控機制，或對民生物價之監控措施，亦會影響價格傳遞的規律性。因此，由長期資料歸納之物價指數間落差，僅能提供一概括關係，未必適用於每個時期。

近 5 年全球商品出口概況

高明禪（主計總處綜合統計處科員）

	2009 年	2010 年	2011 年	2012 年	2013 年
全球商品出口值（十億美元）	12,554	15,300	18,327	18,404	18,784
年增率（%）	-22.3	21.9	19.8	0.4	2.1
全球經濟成長率（%）	-1.9	4.3	3.1	2.6	2.5
我國出口值（十億美元）	204	275	308	301	305
年增率（%）	-20.3	34.8	12.0	-2.3	1.3
占全球出口比重（%）	1.6	1.8	1.7	1.6	1.6
主要國家出口值（十億美元）					
中國大陸	1,202	1,578	1,898	2,049	2,210
美國	1,056	1,278	1,480	1,546	1,579
德國	1,120	1,259	1,474	1,405	1,453
日本	581	770	823	799	715
南韓	364	466	555	548	560
香港	329	401	456	493	536
新加坡	270	352	410	408	410

資料來源：世界貿易組織、環球透視。

- 說明：**
1. 根據世界貿易組織（WTO）資料，2009 年受金融海嘯衝擊，全球商品出口值遽減 2 成 2，後隨經濟逐漸復甦，商品出口明顯回升。但近 2 年因中國大陸等新興經濟體成長放緩，以及先進國家推動製造業回流等因素影響，全球商品出口值增幅趨緩，2012 年及 2013 年分別增 0.4% 及 2.1%，已連續 2 年低於全球經濟成長，異於過去出口增速高於經濟成長之情形。
 2. 2009 年我國商品出口受全球金融海嘯波及，銳減 20.3%，2010 年隨全球景氣回溫大幅反彈，增 34.8%。近年因全球經濟與貿易擴張速度減緩，加上中國大陸產業鏈在地化及淘汰過剩產能，以及與我國產業由互補轉為競爭等影響，出口成長連續 3 年低於全球，占全球比重也從 2010 年 1.8% 回降至 1.6%。
 3. 觀察全球主要商品出口國消長，中國大陸於 2009 年超越德國後，成為全球最大商品出口國，占全球比重由 2009 年 9.6% 提升至 2013 年 11.8%；美國出口在金融海嘯後逐年擴張，2010 年超越德國，成為第二大商品出口國，2013 年占全球出口 8.4%；德、日出口 2013 年分居第 3、4 位，占比分別為 7.7% 及 3.8%，較 2009 年減 1.2 及 0.8 個百分點。
 4. 就亞洲四小龍比較，與我國經濟型態相近的南韓，2013 年商品出口占全球比重 3.0%，香港及新加坡以轉口貿易為主，2013 年出口占全球比重為 2.9% 及 2.2%，其中南韓與新加坡占比與 2009 年相當，香港則略升 0.3 個百分點。

重要社經指標(1/4)

年 (月) 別	人口							人力資源						
	戶籍登記人口數①			自然 增加率 ⑥ (%)	社會 增加率 ⑥ (%)	育齡婦女 總生育率 (%)	性比例 ① (每百女子 所當男子 數)	勞動力 人口 (千人)	勞動力 參與率		工業占 就業人 口比率 (%)	服務業 占就業 人口比 率 (%)	失業率 (%)	
	(千人)	0到14歲 人口數 (千人)	65歲以上 人口數 (千人)						男	女				
95年	22 877	4 146	2 287	3.01	1.64	1 115	102.72	10 522	57.92	67.35	48.68	36.59	57.92	3.91
96年	22 958	4 031	2 343	2.76	0.81	1 100	102.28	10 713	58.25	67.24	49.44	36.80	57.92	3.91
97年	23 037	3 905	2 402	2.40	1.02	1 050	101.89	10 853	58.28	67.09	49.67	36.84	58.02	4.14
98年	23 120	3 778	2 458	2.07	1.52	1 030	101.34	10 917	57.90	66.40	49.62	35.85	58.87	5.85
99年	23 162	3 624	2 488	0.91	0.92	895	100.94	11 070	58.07	66.51	49.89	35.92	58.84	5.21
100年	23 225	3 502	2 528	1.88	0.82	1 065	100.57	11 200	58.17	66.67	49.97	36.34	58.60	4.39
101年	23 316	3 412	2 600	3.23	0.67	1 270	100.26	11 341	58.35	66.83	50.19	36.23	58.75	4.24
102年	23 374	3 347	2 694	1.85	0.62	1 065	99.96	11 445	58.43	66.74	50.46	36.16	58.89	4.18
9月	23 357	3 362	2 661	1.76	-0.44	-	100.04	11 466	58.47	66.69	50.58	36.20	58.86	4.24
10月	23 361	3 356	2 671	2.15	0.15	-	100.01	11 483	58.52	66.73	50.65	36.18	58.89	4.24
11月	23 367	3 351	2 684	2.30	0.91	-	99.99	11 497	58.57	66.83	50.64	36.13	58.93	4.16
12月	23 374	3 347	2 694	1.82	1.30	-	99.96	11 498	58.55	66.86	50.57	36.14	58.91	4.08
103年	23 378	3 340	2 705	0.90	1.11	-	99.94	11 498	58.52	66.80	50.58	36.15	58.88	4.02
1月	23 379	3 334	2 714	0.00	0.90	-	99.92	11 489	58.44	66.76	50.46	36.17	58.87	4.09
2月	23 380	3 327	2 724	1.07	-0.84	-	99.89	11 490	58.42	66.66	50.52	36.22	58.81	4.03
3月	23 383	3 320	2 742	1.77	-0.02	-	99.87	11 489	58.39	66.55	50.57	36.16	58.89	3.91
4月	23 387	3 313	2 745	1.24	0.74	-	99.84	11 496	58.39	66.62	50.50	36.14	58.94	3.85
5月	23 392	3 307	2 749	1.95	0.73	-	99.82	11 513	58.45	66.77	50.47	36.16	58.90	3.92
6月	23 398	3 302	2 753	1.80	1.33	-	99.79	11 555	58.63	66.87	50.73	36.14	58.91	4.02
7月	23 404	3 295	2 763	2.10	0.91	-	99.77	11 583	58.73	66.91	50.90	36.14	58.91	4.08
8月	23 410	3 290	2 775	2.70	0.44	-	99.75	11 557	58.57	66.83	50.66	36.16	58.91	3.96
9月	23 410	3 290	2 775	2.70	0.44	-	99.75	11 557	58.57	66.83	50.66	36.16	58.91	3.96

年 (月) 別	人力資源						生活環境			公共安全④			
	工業及服務業 每人每月平均薪資		就業服務②				家庭平均 每人每月 用 電 量 (度)	平均每 人每月 用 水 量 (立方公尺)	空氣污染 指標PSI 大於100 之比率③ (%)	刑 案 發生率 (件/十萬 人)	犯 罪 人口率 (人/十萬 人)	刑 案 破獲率 (%)	少年疑 犯人數 ⑤ (人)
	(新臺幣元)	工業	服務業	求供 倍數 (倍)	求職人數 (人)	求才人數 (人)							
95年	43 488	42 507	44 350	1.4	760 680	1048 590	145.4	11.08	4.16	2 246.8	1 004.2	66.76	10 384
96年	44 392	43 306	45 329	1.3	904 663	1170 045	146.9	11.12	4.02	2 146.0	1 160.1	74.62	10 881
97年	44 367	43 236	45 326	0.9	1147 798	998 126	144.6	11.01	2.97	1 971.7	1 179.2	77.30	11 283
98年	42 182	40 005	43 923	0.8	1414 541	1154 993	145.7	10.72	3.24	1 672.9	1 135.1	80.72	10 762
99年	44 359	42 754	45 656	1.3	1182 588	1494 711	146.5	10.98	2.17	1 607.3	1 163.9	79.72	11 102
100年	45 508	43 746	46 933	1.4	1140 837	1555 485	149.7	11.03	1.38	1 499.0	1 122.5	79.49	13 103
101年	45 589	44 011	46 850	1.6	1003 930	1568 272	144.9	10.98	0.96	1 363.8	1 126.1	83.98	15 078
102年	45 664	44 076	46 921	1.7	921 513	1556 332	145.9	11.12	1.53	1 280.7	1 093.7	86.57	12 038
9月	43 106	42 348	43 705	1.7	75 979	130 400	194.4	11.53	2.84	109.9	93.0	86.54	762
10月	41 952	40 863	42 814	1.5	88 497	128 769	170.5	11.39	2.58	112.7	95.9	85.92	782
11月	41 362	40 809	41 798	1.6	64 542	105 858	147.7	11.48	3.78	107.8	94.3	83.71	785
12月	46 330	44 285	47 945	1.6	60 318	98 297	115.7	11.61	2.37	108.1	82.7	70.79	708
103年	88 285	80 624	94 318	1.8	55 618	97 930	125.1	11.44	4.47	140.0	136.6	97.44	1 430
1月	41 751	40 365	42 843	2.2	61 654	137 472	129.1	10.81	0.30	109.0	107.2	93.13	1 258
2月	42 710	39 743	45 050	2.4	67 328	158 725	124.5	11.02	0.97	113.8	92.2	78.88	885
3月	42 361	39 976	44 243	2.3	62 350	145 037	118.7	11.13	0.78	112.2	85.3	78.22	682
4月	44 482	42 823	45 790	2.3	63 282	147 411	128.1	10.65	0.54	106.2	80.5	80.96	795
5月	42 560	40 735	44 002	2.2	64 175	143 169	147.4	11.15	0.06	105.9	78.4	79.95	756
6月	45 884	45 535	46 159	2.0	68 954	134 918	166.0	11.03	0.70	111.7	92.0	86.40	1 226
7月	44 502	45 222	43 934	1.7	67 699	117 476	195.2	11.59	0.65	106.4	92.5	89.10	1 222
8月	1.7	69 648	120 496	214.1	104.8	92.5	90.92	791
9月	1.7	69 648	120 496	214.1	104.8	92.5	90.92	791

附註：①係年(月)底數。②93年5月起資料按網際網路就業服務系統數據重新計算，其中求職人數加計各專案登記人數。③指一般監測站監測資料。
④自86年起為台灣地區資料。⑤指12歲以上，未滿18歲者。⑥為折合之年比率。

重要社經指標(2/4)

年 (月) 別	公共安全①					全民健保 被保險 人數 ② (萬人)	公保、勞保、農保 被保險人數(萬人)			國民經濟(新臺幣億元)			
	火災		機動車 肇事率 (件/萬輛)	道路交通事故 傷亡人數			公教人員 保險 ②	勞工 保險 ②	農民 保險 ②	國民生產		民間消費	固定資本 形成毛額
	發生次數 (次)	死傷人數 (人)		死亡 (人)	受傷 (人)					GNP	國內生產 毛額 GDP		
95年	4 332	596	80.11	3 140	211 176	2 248	59	868	162	125 552	122 435	72 483	27 307
96年	3 392	518	79.95	2 573	216 927	2 280	59	880	160	132 433	129 105	75 065	28 414
97年	2 886	405	81.39	2 224	227 423	2 292	59	880	157	129 348	126 202	76 100	26 659
98年	2 621	415	87.01	2 092	246 994	2 303	60	903	154	128 951	124 811	75 736	23 536
99年	2 186	391	101.94	2 047	293 764	2 307	60	940	151	139 817	135 521	79 245	28 882
100年	1 772	385	107.30	2 117	315 201	2 320	59	973	148	140 974	137 091	82 354	28 660
101年	1 574	428	111.94	2 040	334 082	2 328	59	971	145	145 313	140 771	84 650	27 724
102年	1 451	281	126.80	1 928	373 568	2 346	59	975	141	149 807	145 606	86 883	28 148
8月	122	15	10.37	141	30 690	2 337	59	971	143	-	-	-	-
9月	115	27	10.27	169	30 439	2 337	59	973	142	37 774	36 790	21 976	7 138
10月	113	22	11.62	167	34 345	2 341	59	977	142	-	-	-	-
11月	131	21	11.73	161	34 414	2 342	59	979	141	-	-	-	-
12月	132	34	12.43	177	35 713	2 346	59	975	141	39 209	38 092	22 318	7 410
103年													
1月	148	35	12.36	204	35 074	2 338	59	974	140	-	-	-	-
2月	112	21	9.52	125	27 024	2 342	59	974	140	-	-	-	-
3月	124	49	10.87	139	31 030	2 344	59	976	140	38 490	36 785	22 040	6 579
4月	105	23	10.81	138	31 246	2 347	59	979	139	-	-	-	-
5月	107	25	11.16	127	31 428	2 347	59	981	139	-	-	-	-
6月	104	21	11.48	145	32 363	2 351	59	977	138	37 676	36 855	21 909	7 321
7月	133	33	11.72	164	32 994	2 349	59	986	138	-	-	-	-
8月	96	27	11.29	152	31 288	2 352	59	987	137	-	-	-	-

年 (月) 別	國民經濟(新臺幣億元)												
	國內生產毛額		經濟 成長率 (%)	產業結構(%)			平均每人 國民生產毛額		國 民 儲蓄毛額		儲蓄率 (%)		
	商品及 服務輸出	減:商品及 服務輸入		農業	工業	服務業	新臺幣元	美 元					
			農業						工業	服務業			
95年	83 257	75 768	5.44	13.84	7.84	4.22	1.61	31.33	67.06	550 099	16 911	37 095	29.55
96年	93 041	82 769	5.98	- 2.42	9.02	4.43	1.49	31.38	67.12	577 869	17 596	40 234	30.38
97年	92 087	85 884	0.73	0.10	0.24	1.06	1.60	29.05	69.35	562 439	17 833	36 681	28.36
98年	77 992	67 201	-1.81	- 3.00	- 4.15	- 0.53	1.73	28.92	69.35	558 751	16 901	35 620	27.62
99年	100 011	90 509	10.76	1.75	23.11	5.50	1.64	31.00	67.36	604 199	19 090	44 298	31.68
100年	104 133	94 953	4.19	6.38	6.13	3.12	1.79	29.89	68.32	607 818	20 625	42 252	29.97
101年	103 256	92 541	1.48	- 1.57	1.67	1.01	1.78	29.08	69.14	624 455	21 082	41 893	28.83
102年	106 184	92 558	2.09	- 0.15	1.89	1.76	1.68	30.00	68.32	641 711	21 558	43 521	29.05
8月	-	-	-	-	-	-	-	-	-	-	-	-	-
9月	26 657	22 964	1.31	0.01	1.07	1.27	1.55	31.91	66.54	161 771	5 401	11 222	29.71
10月	-	-	-	-	-	-	-	-	-	-	-	-	-
11月	-	-	-	-	-	-	-	-	-	-	-	-	-
12月	27 278	23 123	2.88	- 1.39	2.83	2.91	1.74	29.11	69.16	167 811	5 664	11 129	28.38
103年													
1月	-	-	-	-	-	-	-	-	-	-	-	-	-
2月	-	-	-	-	-	-	-	-	-	-	-	-	-
3月	26 304	23 215	3.24	5.14	2.75	2.30	1.96	28.73	69.31	164 653	5 423	11 247	29.22
4月	-	-	-	-	-	-	-	-	-	-	-	-	-
5月	-	-	-	-	-	-	-	-	-	-	-	-	-
6月	28 198	24 479	3.74	- 3.97	6.37	2.57	1.98	31.00	67.02	161 106	5 342	11 514	30.56
7月	-	-	-	-	-	-	-	-	-	-	-	-	-
8月	-	-	-	-	-	-	-	-	-	-	-	-	-

說明：89年起道路交通事故含造成人員傷亡之案件(以前僅指造成人員當場或25小時內死亡之案件)。

附註：①自86年起為臺閩地區資料。②為臺閩地區年(月)底資料，90年起全民健保被保險人數不包括第四類資料。

重要社經指標(3/4)

年 (月) 別	工業								商業及對外貿易			
	受雇者勞 動生產力 指 數 (民國95年 =100)	工 業 生產指數 (民國100年 =100)		工業生產 價 值 (新臺幣億元)	核備對外 投 資 (億美元)	核准僑外 投 資 (億美元)	核發建築 物使用執 照總樓地 板 面 積 (千平方公尺)	營利事業 家 數 ① (家)	營利事業 銷 售 額 (新臺幣仟萬元)	貿易值 (百萬美元)		
		製 造 業	建 築 工 程 業							出 口	進 口	
95年	78.77	78.60	76.30	140.05	127 710	43.15	139.69	36 202	1 189 878	3 460 471	224 017	202 698
96年	84.21	84.70	82.66	139.37	141 662	64.70	153.61	36 024	1 187 929	3 606 670	246 677	219 252
97年	84.07	83.73	81.92	126.46	141 333	44.66	82.37	32 717	1 178 882	3 540 993	255 629	240 448
98年	85.08	77.11	75.53	102.33	116 016	30.06	47.98	26 535	1 186 308	3 014 431	203 675	174 371
99年	97.12	95.75	95.52	92.95	149 384	28.23	38.12	24 014	1 214 339	3 637 120	274 601	251 236
100年	100.00	100.00	100.00	100.00	155 638	36.97	49.55	25 885	1 244 172	3 800 319	308 257	281 438
101年	99.26	99.75	99.68	107.12	150 615	80.99	55.59	27 761	1 268 909	3 774 802	301 181	270 473
102年	99.35	100.40	100.24	111.07	149 453	52.32	49.33	28 772	1 298 032	3 853 865	305 441	269 897
9月	100.30	98.91	98.41	105.17	12 268	6.91	4.40	2 280	1 287 191	58 037	25 243	22 895
10月	96.83	103.29	102.84	140.82	12 666	3.02	3.42	3 047	1 292 129	585 943	26 711	22 594
11月	97.12	100.57	100.62	127.11	12 440	2.06	3.05	2 748	1 296 164	57 201	25 730	21 378
12月	97.35	103.96	103.88	142.27	12 922	10.02	6.90	3 061	1 298 032	675 435	26 383	24 163
103年												
1月	102.11	100.87	100.47	130.05	12 390	1.90	3.25	2 803	1 295 999	58 068	24 289	21 340
2月	103.97	87.85	88.06	65.30	10 902	4.34	1.97	1 415	1 296 561	540 105	21 282	19 717
3月	101.24	104.03	104.78	85.85	12 884	6.33	3.12	1 874	1 298 774	61 021	27 742	25 796
4月	101.70	104.83	105.79	105.58	12 892	2.02	2.59	2 277	1 302 040	589 616	26 599	24 062
5月	104.76	109.79	109.92	135.16	13 315	8.34	4.10	2 904	1 303 944	63 749	26 660	21 377
6月	107.84	107.91	108.11	105.14	13 204	7.40	4.00	2 274	1 306 575	603 932	26 792	24 915
7月	101.58	112.34	112.29	113.22	13 715	3.39	5.67	2 443	1 308 823	63 396	26 749	24 163
8月	103.81	110.51	110.45	114.43	13 538	1.01	6.06	2 447	1 311 298	612 671	28 087	23 991
9月	...	109.10	109.26	128.72	...	28.90	5.26	26 432	22 932

年 (月) 別	商業及對外貿易					運輸通信						
	貿易值 (百萬美元)	對 日 出(入)超 (百萬美元)	對 美 出(入)超 (百萬美元)	對中國大 陸及香港 出(入)超 (百萬美元)	外銷訂單 (億美元)	交通運輸客運人數(百萬人)				高速公路 收費站 通 行 車 輛 數 (萬輛次)	每百人 機 動 車 輛 數 (輛)①	港埠貨物 裝 卸 量 (萬計費噸)
						鐵路	公路	航空(千人)				
出(入)超	出(入)超	出(入)超	出(入)超	國內	國際							
95年	21 319	-29 984	9 696	62 526	2 993.1	554	1 014	17 365	23 774	57 471	88.8	70 651
96年	27 425	-30 003	5 569	70 557	3 458.1	603	1 021	12 711	24 432	56 964	90.2	71 026
97年	15 181	-28 952	4 464	66 689	3 517.3	690	1 054	9 850	23 203	54 355	91.6	66 828
98年	29 304	-21 718	5 399	58 148	3 224.3	719	1 039	9 233	23 096	53 957	92.4	60 575
99年	23 364	-33 911	6 087	77 169	4 067.1	779	1 110	9 733	27 737	55 506	93.8	65 540
100年	26 820	-33 972	10 606	78 772	4 361.2	864	1 164	10 484	29 094	57 123	95.7	67 900
101年	30 708	-28 585	9 372	75 079	4 410.0	925	1 192	10 680	32 870	57 351	95.8	69 080
102年	35 544	-23 939	7 363	76 973	4 429.3	972	1 219	10 547	36 183	58 978	92.3	70 575
9月	2 347	-1 749	788	6 124	384.2	78	101	947	3 067	4 933	92.7	5 824
10月	4 117	-1 717	661	6 322	395.9	83	109	848	3 118	4 932	92.6	5 987
11月	4 352	-1 720	754	7 222	410.5	83	106	736	3 045	4 935	92.6	6 001
12月	2 221	-2 375	467	6 968	423.1	91	109	661	3 107	4 725	92.3	6 171
103年												
1月	2 949	-1 310	419	5 361	361.1	84	100	680	3 052	43 391	92.3	6 218
2月	1 565	-1 831	331	5 810	307.1	80	91	736	3 107	41 372	92.3	5 196
3月	1 946	-2 141	407	6 597	379.4	89	107	733	3 379	43 250	92.1	6 159
4月	2 537	-2 316	319	6 172	388.7	84	103	919	3 479	42 600	92.2	6 228
5月	5 283	-1 567	673	7 033	380.2	86	108	1 083	3 437	43 188	91.5	6 445
6月	1 877	-2 127	758	5 930	388.2	81	101	1 147	3 535	42 603	91.1	6 376
7月	2 586	-2 033	690	6 080	381.8	85	99	1 250	3 726	44 285	91.0	6 358
8月	4 096	-1 686	983	6 862	382.1	86	101	989	3 619	44 861	90.9	6 390
9月	3 500	-1 626	892	5 922	433.1	81	104	820	3 270	42 716	91.0	6 229

說 明：95年1月起之海關進出口貿易統計改按聯合國2004版「國際商品貿易統計手冊」規範之國際準則編布，出、進口總值改採「出口總值=出口+復出口」、「進口總值=進口+復進口」方式編算；並配合財政部已回溯修正各年(月)資料。

附 註：①係年(月)底數。

重要社經指標(4/4)

年 (月) 別	運輸通信		財政、金融及景氣										
	觀光(千人次)		賦稅實徵淨額 (新臺幣百萬元)①			外匯存底 ② (億美元)	匯率		貨幣總計數M2②③		存款 ②③ (新臺幣 億元)	放款與 投資 ②③ (新臺幣 億元)	重貼現率 ② (年息 百分比率)
	國 人 出 國 人 數	來 台 旅 客 人 數	直接稅 (%)	間接稅 (%)	新臺幣/ 美 元		新臺幣/ 日 圓	(新臺幣 億元)	年增率 (%)				
95年	8 671	3 520	1 600 804	60.4	39.6	2 661.5	32.65	0.2760	256 682	5.15	258 115	201 539	2.750
96年	8 964	3 716	1 733 895	63.1	36.9	2 703.1	32.49	0.2916	258 831	0.84	260 525	206 269	3.375
97年	8 465	3 845	1 760 438	65.1	34.9	2 917.1	32.91	0.3656	277 555	7.23	278 702	213 315	2.000
98年	8 143	4 395	1 530 282	62.4	37.6	3 482.0	32.08	0.3491	293 556	5.76	294 486	214 823	1.250
99年	9 415	5 567	1 622 244	62.1	37.9	3 820.1	30.42	0.3753	309 544	5.45	310 063	228 037	1.625
100年	9 584	6 087	1 764 611	62.1	37.9	3 855.5	30.32	0.3925	324 519	4.84	323 022	241 729	1.875
101年	10 240	7 311	1 796 697	4 031.7	29.08	0.3383	335 744	3.46	333 004	255 488	1.875
102年	11 053	8 016	1 834 124	59.5	40.5	4 168.1	29.82	0.2855	355 189	5.79	350 624	267 206	1.875
9月	978	674	196 612	52.5	47.5	4 126.1	29.62	0.3040	349 597	5.70	346 093	264 690	1.875
10月	1 007	679	126 436	80.1	19.9	4 156.0	29.44	0.3008	351 650	6.29	347 564	265 375	1.875
11月	863	731	170 207	46.8	53.2	4 155.6	29.64	0.2913	352 345	5.99	349 355	266 876	1.875
12月	805	804	120 477	67.0	33.0	4 168.1	29.82	0.2855	355 189	5.79	350 624	267 206	1.875
103年													
1月	855	667	126 424	34.9	65.1	4 169.4	30.34	0.2955	359 810	6.05	352 371	270 423	1.875
2月	957	758	68 257	71.0	29.0	4 179.8	30.35	0.2980	361 023	5.82	355 407	271 114	1.875
3月	874	880	139 423	33.7	66.3	4 192.0	30.52	0.2979	362 593	5.93	357 457	271 443	1.875
4月	985	892	96 913	34.0	66.0	4 215.0	30.23	0.2964	363 901	6.18	358 827	273 281	1.875
5月	1 047	818	277 424	59.3	40.7	4 216.5	30.04	0.2969	363 666	5.97	359 491	273 858	1.875
6月	1 090	806	379 403	92.7	7.3	4 234.5	29.91	0.2965	364 435	5.38	360 283	273 354	1.875
7月	1 163	809	104 053	6.7	93.3	4 236.6	30.03	0.2935	367 925	5.59	364 367	276 425	1.875
8月	1 063	813	108 008	72.1	27.9	4 230.7	29.95	0.2900	369 634	5.75	365 191	277 303	1.875
9月	965	810	225 173	54.4	45.6	4 207.0	30.47	0.2800	367 166	5.03	363 310	277 276	1.875

年 (月) 別	財政、金融及景氣									物價指數年增率(%) (民國100年=100)			
	本國銀行 逾放 比率②④ (%)	股價指數 ⑤ (民國55年 =100)	國際收支餘額 (億美元)			景氣動向指標⑥		對策信號 判 斷 ⑦ (分)	躉售	消費者	進口	出口	
			經常帳	資本帳	金融帳	領先	同時						
95年	2.13	6 842.04	60.9	263.3	-1.2	-196.2	5.63	0.60	8.82	2.50
96年	1.84	8 509.56	-40.2	351.5	-1.0	-389.5	6.47	1.80	8.94	3.56
97年	1.54	7 024.06	262.7	275.1	-3.3	-16.6	5.14	3.52	8.84	-2.15
98年	1.15	6 459.56	541.3	429.2	-1.0	134.7	-8.73	-0.86	-9.60	-6.59
99年	0.61	7 949.63	401.7	398.7	-1.2	-3.6	5.46	0.96	7.04	2.02
100年	0.43	8 155.79	62.4	416.9	-1.2	-320.5	4.32	1.42	7.65	0.09
101年	0.40	7 481.34	154.8	505.9	-0.8	-316.7	-1.16	1.93	-1.28	-1.62
102年	0.38	8 092.77	113.2	573.5	0.1	-440.6	-2.43	0.79	-4.45	-2.06
9月	0.45	8 193.46	26.1	148.8	-0.1	-109.8	103.54	102.54	20	-2.57	0.84	-4.75	-1.86
10月	0.43	8 366.18	-	-	-	-	103.90	102.92	21	-1.84	0.64	-3.92	-1.53
11月	0.41	8 236.52	-	-	-	-	104.23	103.35	21	-0.93	0.68	-2.72	-0.45
12月	0.38	8 431.40	26.8	171.9	0.1	-167.0	104.53	103.78	24	-0.01	0.34	-0.97	0.31
103年													
1月	0.36	8 566.62	-	-	-	-	104.79	104.13	22	0.59	0.83	-0.42	1.51
2月	0.35	8 496.09	-	-	-	-	105.03	104.48	25	-0.36	-0.04	-1.55	0.45
3月	0.33	8 687.45	26.2	154.5	-0.2	-131.0	105.21	104.84	25	-0.02	1.61	-1.13	0.14
4月	0.32	8 900.14	-	-	-	-	105.34	105.28	29	0.07	1.66	-0.64	-0.40
5月	0.30	8 936.23	-	-	-	-	105.45	105.75	24	1.15	1.62	1.03	0.59
6月	0.28	9 229.31	43.9	164.7	-0.1	-143.7	105.57	106.27	26	0.80	1.64	0.23	-0.22
7月	0.28	9 474.13	-	-	-	-	105.69	106.83	27	0.87	1.76	0.06	-0.02
8月	0.28	9 266.46	-	-	-	-	105.80	107.39	29	0.05	2.06	-1.50	-0.22
9月	...	9 229.01	105.91	107.93	27	-0.67	0.72	-2.42	0.11

附註：①為年度資料，其中89年度指88年下半年及89年度。②係年(月)底數。③自101年2月起，調整金融機構之分類及貨幣總計數M2定義；並追溯歷年資料。

④90年(含)起資料係廣義(原逾期放款加計應予觀察放款資料)逾放比率。⑤係月(年)平均數。⑥僅發布月資料。⑦藍燈(衰退)：16分以下；

黃藍燈(轉穩或衰退)：17~22分；綠燈(穩定)：23~31分；黃紅燈(轉熱或趨穩)：32~37分；紅燈(過熱)：38分以上；僅發布月資料。




Outliers don't scare me.

分析數據，無所畏懼

Minitab 統計軟體讓資料分析變得更簡單！從挑選正確工具進行分析到提供可靠的數據解釋，內建小幫手功能 (Assistant) 在整個分析過程中一步步指引您。Minitab 是您專業領域中品質改善的信心來源！

 **Minitab[®] 17**
www.minitab.com.tw

 **昊青股份有限公司**
S F I SCIENTIFIC FORMOSA, INC.
Minitab 台灣總代理 (02) 2505-0525

中國統計學社

第 36 屆理事暨監事

理事長：鹿篤瑾

常務理事：黃文璋 黃吉實 蔡鴻坤 鄭清水

常務監事：鄭文淵

理事：石素梅 吳鐵肩 沈金祥 林麗貞 梁德馨 許玉雪

陳宏 陳昌雄 陳珍信 陳婉淑 陳麗霞 傅承德

彭賢明 曾勝滄 辜炳珍 黃冠華 黃提源 劉三錡

劉天賜 劉惠美 蔡美娜 鄭光甫 蕭興富 謝邦昌

羅昌南 蘇媛瓊

監事：伍家志 吳焄雯 李秋嫵 張惠菁 張雲濤 許瑞琳

黃怡婷 蔡宗儒

統計通訊稿約

- 一、刊登原則：本刊所登文章所需稿件為統計專載（針對某特定專題所發表之工作成果及研究心得）。
- 二、文字應流暢精確，以不超過 3,000 字為原則，數字請取 1 位小數。
- 三、翻譯稿請附原文，註明詳細出處，並請取得原著作所有權人同意授權。
- 四、來稿請註明作者姓名、職稱、服務機關。
- 五、來稿檔案格式為 word 檔，圖表請附原 excel 格式，以利統一修正格式。
- 六、本刊對來稿有刪改權，如不願被刪改者請先註明，未能刊登者，稿件恕不退還。
- 七、所投稿件一經發表，作者同意非專屬授權本社（作者仍擁有著作權），雙方權益另簽訂著作權同意書。
- 八、來稿請註明「統計通訊投稿」逕寄：臺北市廣州街 2 號 5 樓，中國統計學社編輯部陳國大先生(E-Mail: gwardar@dgbas.gov.tw)收。



統計通訊 = Newsletter of the Statistical Association.

— 第 1 卷第 1 期 (民 79 年 1 月)

— • -- 臺北市：中國統計學報雜誌，民 79

— 面， 公分

ISSN 1016-6171

1.中國 — 統計 — 期刊

514.025 ○

