

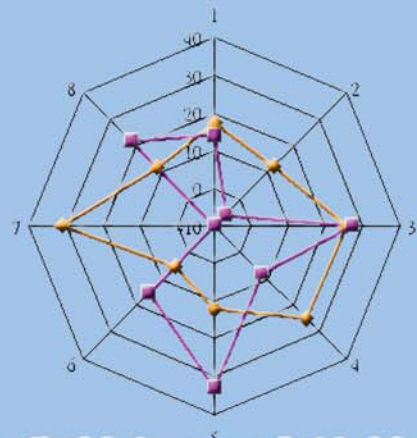
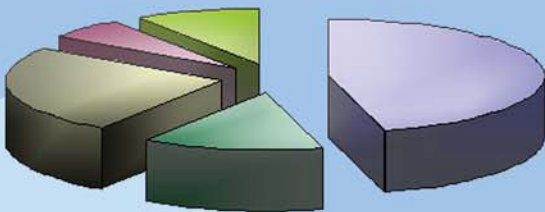
統計通訊

NEWSLETTER OF THE STATISTICAL ASSOCIATION

第26卷第1期 VOL.26 NO.1

【統計專載】

100年產業關聯統計編算結果摘要



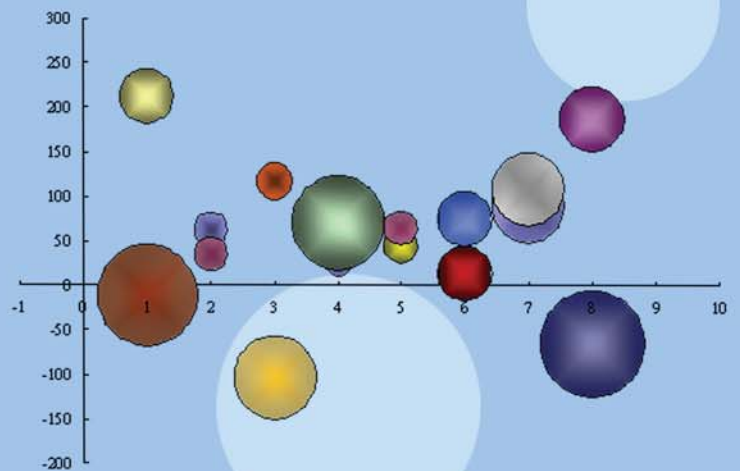
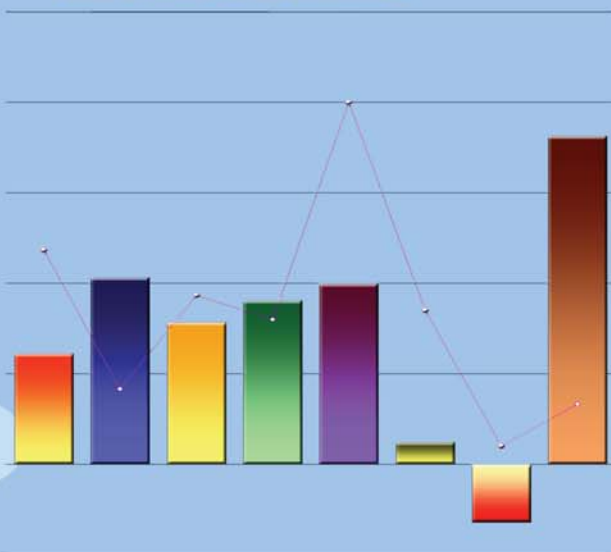
【統計專題分析】

主要國家消費者物價指數 (CPI) 與核心CPI之比較

我國教育相關領域女性概況

事業單位提供促進性別平等措施及員工利用情形

消費者貸款概況



中國統計學社

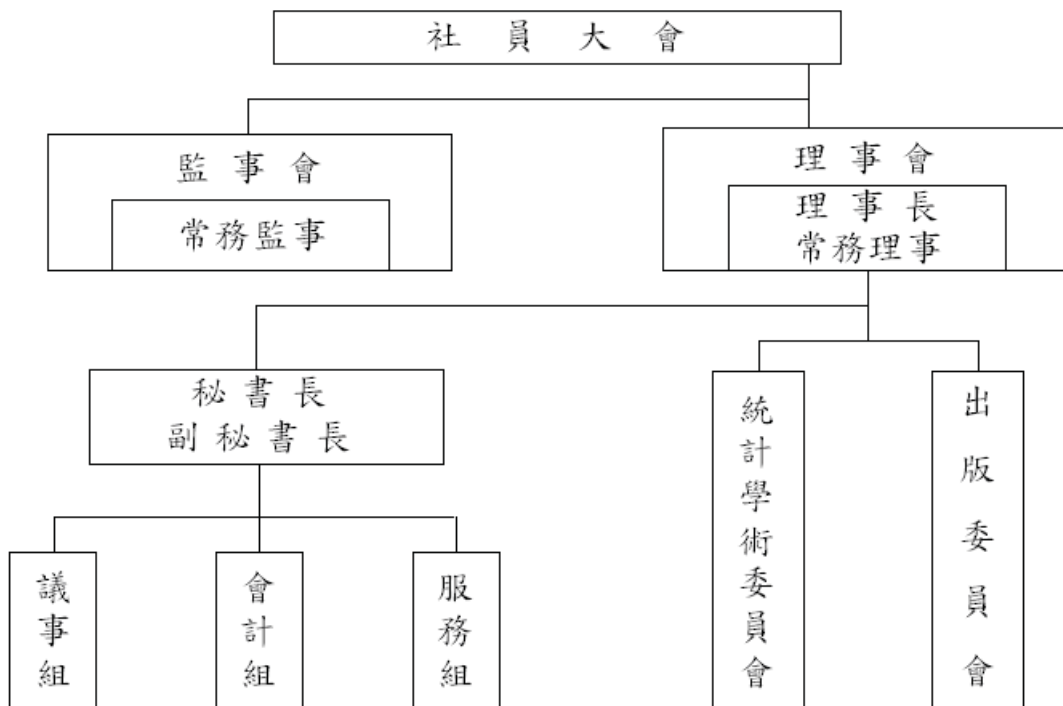
中國統計學社旨在弘揚統計學術，提供統計服務，並以研究統計學理及改良統計方法，促進統計發展為主要目的。本社在民國 19 年 3 月 9 日成立於南京，隨即依社章次第推展社務。政府播遷來台後，為恢弘統計學術功能，經籌備委員會積極策劃，迨民國 50 年完成在台復社，社務遂又陸續順利開展。

為配合推行社務需要，本社依章程在理事會下設統計學術委員會及出版委員會；另置秘書長、副秘書長各一人，下設議事、會計及服務等三組辦理社務有關事宜。本社每年召開社員大會一次，並常聯合有關學術機構共同舉辦各種統計學術研討會，邀請國內外統計學家發表最新統計論文。

在刊物出版方面，本社自民國 52 年 2 月創辦「中國統計學報」，即按季出刊；而後為充實內容，適時迅速提供最新資訊，復於民國 65 年 8 月及 69 年 3 月進行改版，由按季改為按月發行。為期本學報更具學術專業水準，在兼顧統計資訊傳播及服務社員原則下，自民國 79 年 1 月起再次改版，將統計理論、專題研究等部分單獨發行，仍名為「中國統計學報」，每半年出刊乙次，自民國 83 年起再改為按季出刊。另統計應用、統計實務、統計譯述、統計資料及統計消息等部分，則合併以「統計通訊」（原名「中國統計通訊」，101 年起改名）名稱按月發行。上述兩種刊物，與國外學術機構出版刊物定期交換，以加強推動國際統計事務，促進國際統計學術交流。

本社自成立以來，由於種種社務活動積極推展均著有成效，備受國內外學界重視與好評；今後，仍將秉持創社宗旨，積極策進統計學術研究，加速統計學術發展，激勵統計研究風氣，擴大統計服務層面，俾有效提升我國統計水準，提高我國在國際統計學界之地位。

組織系統圖



統計通訊

第 26 卷第 1 期

【統計專載】

- 02 100 年產業關聯統計編算結果摘要 邱美雅、殷英洳

【統計情報】

- 07 中國統計學社第 36 屆第 1 次社員大會暨統計學術研討會紀實 劉微蘋
10 103 年中國統計學社論文獎出爐了 張佩宜

【統計專題分析】

- 12 主要國家消費者物價指數（CPI）與核心 CPI 之比較 吳嘉馨
14 我國教育相關領域女性概況 姚秋鳳
16 事業單位提供促進性別平等措施及員工利用情形 張鳳仁
18 消費者貸款概況 吳敏君

【統計資訊與服務】

- 20 重要社經指標

中華民國 79 年 1 月創刊

中華民國 104 年 1 月 1 日出刊

發行所／中國統計學社、中國主計協進社

理事長／鹿篤瑾

總編輯／蔡鴻坤

編輯／陳國大

社址／台北市廣州街 2 號

電話／(02) 2380-3535

郵撥帳號／0004130-8

帳號：中國統計學社

行政院新聞局出版事業登記證／局版台誌第 8065 號

中華郵政台北雜字第 1931 號執照登記為雜誌交寄

稿件一經發表，作者同意非專屬授權本社（作者仍擁有著作權）。

貳、總供需

100 年國內商品與服務總供給達新台幣 44 兆 4,336 億元，其中國內生產總值為 34 兆 9,767 億元，占 78.7%，商品及服務輸入為 9 兆 4,569 億元，占 21.3%。總供給流至各項需要，其中流至中間需要為 20 兆 9,874 億元，占 47.2%，國內最終需求 13 兆 477 億元，占 29.4%，商品及服務輸出 10 兆 3,985 億元，占 23.4%。與 95 年比較，受國際農工原物料價格上漲影響，商品及服務輸入占總供給比重較 95 年增 0.3 個百分點，中間需要部門增 2.0 個百分點，國內最終需要則因消費、投資增幅較緩，較 95 年減 2.4 個百分點，而商品及服務輸出受全球經濟波動影響，僅微增 0.4 個百分點。

表 2 總供需之變動

單位：新台幣億元；%

	95 年		100 年		
	金額	比重	金額	比重	
國內生產總值(1)	285,549	79.0	349,767	78.7	
商品及服務輸入(2)	75,768	21.0	94,569	21.3	
總供給 = 總需求(1)+(2)=(3)+(4)	361,318	100.0	444,336	100.0	
國內需求(3)	中間需求	163,290	45.2	209,874	47.2
	國內最終需求	114,865	31.8	130,477	29.4
商品及服務輸出(4)	83,162	23.0	103,985	23.4	

參、產業¹結構與輸出

一、產業結構

100 年全體產業國內生產總值達 34 兆 9,767 億元，其中農產品占 1.6%，與 95 年相當，工業產品占 56.8%，增 2.2 個百分點，服務部門占 41.6%，減 2.2 個百分點。就主要產業部門觀察，製造業產品中，電子零組件占 10.9%（較 95 年減 0.5 個百分點）最大，另受原油價格及國際鋼價格上漲影響，廠商基於成本考量提高單價，化學材料（占 7.3%）及鋼鐵（占 5.2%）所占比重皆較 95 年提高；服務部門中以批發及零售所占比重 11.8%（減 0.7 個百分點）最大，其次為不動產及住宅服務 4.6%（減 0.3 個百分點）。

¹ 產業關聯統計以產品部門為統計基礎，數個相近產品部門再併為產業部門，與國民所得統計以場所單位（1 個場所單位可能同時生產數種產品）為統計基礎者，分類結構略有差異，惟全體產業總計同。

表 3 產業結構—按生產總值計算

單位：%；百分點

	95 年 a	100 年 b	b - a
總計	100.0	100.0	0.0
農產品	1.6	1.6	0.0
工業產品	54.6	56.8	2.2
礦產品	0.2	0.1	-0.1
製造業產品	47.5	49.9	2.4
化學材料	5.7	7.3	1.6
鋼鐵	4.2	5.2	1.0
電子零組件	11.4	10.9	-0.5
電力及燃氣供應	2.0	2.1	0.1
用水供應及污染整治	0.6	0.6	0.0
營造工程	4.4	3.9	-0.5
服務	43.8	41.6	-2.2
批發及零售	12.5	11.8	-0.7
不動產及住宅服務	4.9	4.6	-0.3

二、輸出

國內生產可供內需或輸出，100 年商品及服務輸出達 10 兆 3,985 億元，以電子零組件占 30.5% 居首，其次為化學材料占 10.1%、電腦、電子及光學產品占 8.7%、批發及零售占 8.6%，及機械設備占 5.5% 等。與 95 年比較，化學材料出口隨六輕四期工程完工大幅成長 65.5%，所占比重較 95 年增 2.5 個百分點；其他金屬因貴金屬價格上揚，比重增 1 個百分點；另電腦、電子及光學產品之出口則因智慧手持裝置崛起而增加 36.2%，占比增 0.7 個百分點。

各產品輸出值占其國內生產總值比率（輸出係數），可觀察該產品對國外市場的依存度。100 年各部門國內生產約 29.7% 用於輸出，較 95 年增加 0.6 個百分點，以電腦、電子及光學產品 90.2% 最高，電子零組件 83.4% 居次；就變化較劇者觀察，藥品因原料藥出口增 1.1 倍，對輸出之依賴倍增至 24.8%，提高 11.9 個百分點，成衣及服飾品則因近年本地製造服飾深受國人支持，內需比重增加，致輸出係數較 95 年下降 14.3 個百分點，為 36.8%。

表 4 輸出結構及輸出係數

單位：%

	輸出結構		輸出係數	
	95 年	100 年	95 年	100 年
總計	100.0	100.0	29.1	29.7
農產品	0.5	0.5	8.8	8.7
工業產品	82.5	83.4	44.0	43.7
礦產品	0.0	0.0	3.3	3.8
製造業產品	82.4	83.3	50.5	49.6
成衣及服飾品	0.5	0.2	51.1	36.8
化學材料	7.6	10.1	38.7	41.3
藥品	0.1	0.2	12.9	24.8
其他金屬	1.3	2.3	37.0	62.6
電子零組件	33.3	30.5	85.1	83.4
電腦、電子及光學產品	8.0	8.7	87.4	90.2
機械設備	5.3	5.5	61.8	61.0
家具	0.5	0.4	61.7	61.5
電力及燃氣供應	0.0	0.0	0.0	0.0
用水供應及污染整治	0.1	0.1	4.8	2.8
營造工程	0.0	0.0	0.0	0.0
服務	17.0	16.2	11.3	11.5
批發及零售	9.3	8.6	21.6	21.7

肆、國內需要與輸入

國內需要除由國內生產支應外，部分來自輸入，100 年商品及服務輸入達 9 兆 4,569 億元，以礦產所占比重 16.3% 最高，其次為電子零組件占 15.9%、化學材料占 9.4%、機械設備占 7.6%、石油及煤製品占 5.7%、電腦、電子及光學產品占 5.6%、其他金屬占 5.0%。若就 95 年與 100 年結構變動觀察，100 年受國際油價上漲影響，礦產、石油及煤製品與化學材料比重分別增 2.2、2.1 及 1.0 個百分點；而電子零組件及機械設備因產業技術提升，減少對輸入之依賴，輸入比重降幅較大，分別減少 3.1 及 1.8 個百分點。

若由各部門輸入占其國內需要比率（輸入係數），可觀察國內需求倚賴輸入之程度。100 年各部門國內需要約 27.8% 來自輸入，較 95 年 27.2% 增加 0.6 個百分點，其中以礦產 97.0% 最高，其次為林產 95.2%，電腦、電子及光學產品 84.4%。與 95 年比較，變化較大者為石油及煤製品，較 95 年提高 11.1 個百分點，主因六輕完工後石化產品產能提升，帶動上游基本原料（如石油腦等）進口增加；其他運輸工具受進口飛機、軌道車輛進口減少，降低 13.6 個百分點；菸品則因 98 年調漲健康福利捐，業者為降低進口品成本，將部分菸品轉由國內代工或直接在國內設廠製造，致其輸入係數減 13.3 個百分點。

表 5 輸入結構與輸入係數

單位：%

	輸入結構		輸入係數	
	95 年	100 年	95 年	100 年
總計	100.0	100.0	27.2	27.8
農產品	1.5	1.8	21.8	25.4
林產	0.2	0.2	89.6	95.2
工業產品	87.4	87.6	43.1	42.6
礦產品	14.1	16.3	95.6	97.0
製造業產品	73.2	71.3	45.3	43.4
菸	0.3	0.2	43.2	29.9
石油及煤製品	3.6	5.7	26.9	38.0
化學材料	8.4	9.4	38.9	37.3
其他金屬	5.6	5.0	69.5	76.4
電子零組件	19.0	15.9	74.8	70.5
電腦、電子及光學產品	5.9	5.6	82.3	84.4
機械設備	9.4	7.6	72.1	66.2
其他運輸工具	1.0	0.8	46.9	33.3
電力及燃氣供應	0.0	0.0	0.7	0.6
用水供應及污染整治	0.0	0.0	0.8	0.5
營造工程	0.0	0.0	0.0	0.0
服務	11.1	10.5	7.0	7.2

伍、最終需求之波及效果

最終需求透過產業關聯效果直接及間接對生產、附加價值及輸入發生影響，稱為最終需求之波及效果；若來自輸入支應的比重較低，創造的國內附加價值比重將較高，二者存在替代關係。100 年每 1 單位消費需求，扣除衍生之輸入 0.26 單位，可直接、間接創造之附加價值（附加價值衍生係數）為 0.74 單位，可帶動國內經濟之效益明顯高於投資及輸出的 0.50 及 0.49 單位；隨國內機械設備產業技術提升，自製率提高，每一單位投資需求所衍生之輸入依賴則較 95 年略降，對國內附加價值創造之貢獻略為提高。輸出則因國際農工原料價格上揚，致輸入需求係數較 95 年提高 0.3 個單位，對國內附加價值之創造效果由 0.52 降至 0.49 單位。

表 6 最終需求波及效果

	消費 (含政府消費)		投資		輸出	
	附加價值	輸入	附加價值	輸入	附加價值	輸入
95 年	0.76	0.24	0.49	0.51	0.52	0.48
100 年	0.74	0.26	0.50	0.50	0.49	0.51

【統計情報】

中國統計學社第 36 屆第 1 次社員大會 暨統計學術研討會紀實

劉微蘋
中國統計學社議事組

壹、籌辦經過

本社第 36 屆第 1 次社員大會於去（103）年 12 月 6 日假交通大學新竹光復校區舉行，會後舉辦每 3 年辦理的國際統計學術研討會，日本（JSS）與南韓（KSS）統計學會分別由 Fueda 教授及 Kim 教授各率領三位論文發表者與會。

本社自 97 年起，與南韓統計學會、日本統計學會輪流舉辦「臺、日、韓國際統計學術研討會」，去年輪到我國主辦。經我方代表人（Organizer）—本社出版委員會張源俊召集委員（中研院統計所研究員）積極聯繫，以特別邀請論文方式安排生物統計、時間序列與財務、模型選擇等 3 個主題、9 篇論文，我方分別由江村剛志（中央統計所）、鄭宗琳（彰師大數學系）及張志浩（高雄大學統計所）等三位發表論文。

本研討會係由交大統計所、教育部、中研院統計所、主計總處、主計協進社及本社合辦，清大統計所、國衛院群體健康所、科技部數學中心協辦。為使大會順利進行，交大統計所黃冠華所長早在 8 個月前即積極展開相關籌備工作，並請清大黃禮珊所長、國衛院熊昭所長協助邀稿；另張源俊主委也於 12 月 5 日南下進駐新竹，與黃冠華所長負責接待日、韓外賓；有關徵求論文、編印議程及佈置場地等事宜，皆在本社與交大統計所全力投入下進行，使本次社員大會及研討會圓滿成功，讓與會者留下深刻印象。

貳、社員大會概況

一、來自各地統計界好友的聚會

12 月 6 日上午 9 時社員陸續報到，各地統計界好友個個滿懷興奮之情，利用此一難得相聚時刻，相互寒暄或交換工作經驗，會場氣氛溫馨與熱絡，總計參與人數達 320 人，黃前理事長子貞（高齡 96 歲，為 99 年終身成就獎得主）夫婦，及趙前常務理事民德（91 年終身成就獎）亦熱情參與。



鹿理事長篤瑾於 103 年社員大會暨統計學術研討會致詞

社員大會準時於 9 時 30 分開始，首先由鹿理事長篤瑾致詞，除歡迎社員及統計界朋友的熱心參與，並對受邀出席之日本及南韓學者表達歡迎之意，也預告明年 9 月 6-9 日將在日本岡山大學（Okayama University）舉辦臺日韓研討會，屆時歡迎社員踴躍報名參加甄選，同時感謝交大統計所籌辦本次會議，並簡述一年來社務推展現況。

接著，交大理學院李耀坤院長以地主身分致歡迎詞，李院長表示統計應用領域廣泛，如可結合統計技術、分析健保資料庫巨量資料 (Big Data) 等，將有助於統計資料之創新應用。

二、頒獎

為感謝輔仁大學對承辦去年社員大會暨統計學術研討會的辛勞，循例（自前年之承辦單位起）頒發感謝獎，由謝邦昌教授代表領獎。

論文獎由鄭常務理事清水頒發，本屆論文獎計優等獎 4 名、佳作獎 3 名，並從今年起頒發指導教授獎給獲得論文獎研究生的指導老師，感謝指導有方及辛勞。另請黃常務理事文璋頒發大學獎學金予 16 位大學統計相關學系同學（得獎名單已登載於本社網頁）。

終身成就獎係為表彰長期對我國統計事業有卓越貢獻者，今年得獎者為陽明大學校長梁廣義院士，梁院士是國際知名的生物統計與遺傳流行病專家，在學術研究、統計人才的培育、公共衛生教育的推動，均有不可磨滅的貢獻。梁院士也於會中發表得獎感言，使大會倍增光彩。



鹿理事長與終身成就獎得主梁院士合影

三、社務報告及提案討論

截至 103 年 11 月底止，本社計有個人社員 542 人，團體社員 29 個。在社務方面，除辦理經常性業務外，亦通過本社 104 年校際統計學術研討會申請補助案、104 年社務工作計畫與收支預算表及 102 年經費收支與財務狀況。



鹿理事長篤瑾、鄭常務理事清水與日韓學者合照留影

參、統計學術研討會

統計學術研討會於當日上午 10 時 30 分舉行，分成 4 個時段，36 場次，共有 123 篇論文發表（含學術 91 篇、政府 23 篇及台日韓國際論文 9 篇），內容豐富；發表人包括國內外學者、研究人員、學生及政府機關人員，分別就巨量資料分析、政府統計、工業統計、財務統計、生物統計、應用統計、統計推論與機率等主題發表論文。



統計學術研討會紀實

肆、珍重再見

經過 1 整天的統計專業交流與意見交換，使統計理論與實務經驗得以傳承，研討會於下午 5 時 30 分結束，雖已夜幕低垂，但大家都收穫滿囊；晚宴過後，一句句互道珍重聲中，為本次活動畫下完滿的句點，並相約大伙今年三峽台北大學見。

103 年中國統計學社論文獎出爐了

張佩宜
統計學術委員會

中國統計學社為鼓勵同學們對統計學習研究的興趣，循例於每年下半年進行論文獎甄選活動，推廣整體統計風氣。邀請參選對象包括國內各大學統計及相關系所前一學年度碩士班在學生，其論文性質屬統計方法應用及統計理論研究，且未領其他論文獎學金者為主要對象。在優等作品不超過 6 件（內含 1 篇最優），及佳作數名之原則下，希望能遴選出優良作品以茲鼓勵。

論文獎自民國 76 年開辦以來，迄今共辦理 26 年。去（103）年論文獎於 5 月份發函各相關系所院校邀稿後，計有 8 所學校 12 篇論文參賽，評審過程分初、複審二階段進行，茲分述如下：

壹、初審程序

為讓評選工作秉持公開、公正、公平原則，並考慮專業領域原則下，於 8 月 21 日召開論文獎初審小組會議，小組成員包括鄭召集委員清水、黃副召集委員文璋、郭委員美惠、曹委員振海及黃委員禮珊等 5 人，在每篇論文初審老師為 3 位情況下，選出 12 位專家學者參與評分工作，並於 9 月 19 日完成整體初審作業評分及相關彙整程序。

貳、複審程序

於 10 月 6 日召開論文獎複審會議，會中由全體出席委員就參選論文及初審分數進行討論。考量各初審老師評分過程中可能寬鬆標準不一，除整理初審老師對於各參選論文之評分資料，亦提供各初審老師對於其評分作品排名之積分彙整表以及評分落點區塊作為參考。

由於每位初審老師接評審 3 篇作品，未免排名積分有偏高或偏低的情形，故先將各參選作品之排名積分透過標準化方式處理，再就同一作品之各初審老師分數寬鬆進行檢視，淘汰排名積分居後者，再參考入圍者的平均分數，區別出各 3 名優等及佳作兩類作品。最後將由 3 名優等作品中選出最優獎論文，惟參酌初審老師評語後，囿於各論文仍有待加強之處，最後決定今年最優獎從缺。



鄭常務理事與得獎同學合影

參、評選結果

去年論文獎得獎作品，經與會委員核准後，得獎名單彙整如下：

評審結果	得獎人姓名	指導教授	所別
優等獎	林政衛	羅夢娜教授	中山大學應用數學系碩士班
優等獎	龍庭軒	江村剛志助理教授	中央大學統計研究所
優等獎	林倍均	曾勝滄教授	清華大學統計學研究所
優等獎	葉麗芬	黃怡婷教授	臺北大學統計學系碩士班
佳作獎	李孟崧	黃俊宗講座教授	中正大學統計科學研究所
佳作獎	倪季平	俞淑惠副教授	高雄大學統計學研究所
佳作獎	翁美娟	陳婉淑特聘教授	逢甲大學統計與精算研究所

(依學校筆劃為序)

上述論文得獎者業已於 11 月 4 日理監事會議通過，並在 12 月 6 日舉辦之社員大會進行頒獎，其中優等獎發給獎金 2 萬元及獎牌，佳作則頒發獎牌以茲鼓勵；另外，從今年起頒指導教授獎給獲得論文獎研究生的指導老師，感謝指導有方及辛勞。當日亦邀請得獎者進行論文發表，每位同學都有精采的表現，更期盼參賽者能加入統計學社，共同為促進統計學術研究及服務一起努力。



優等獎作品

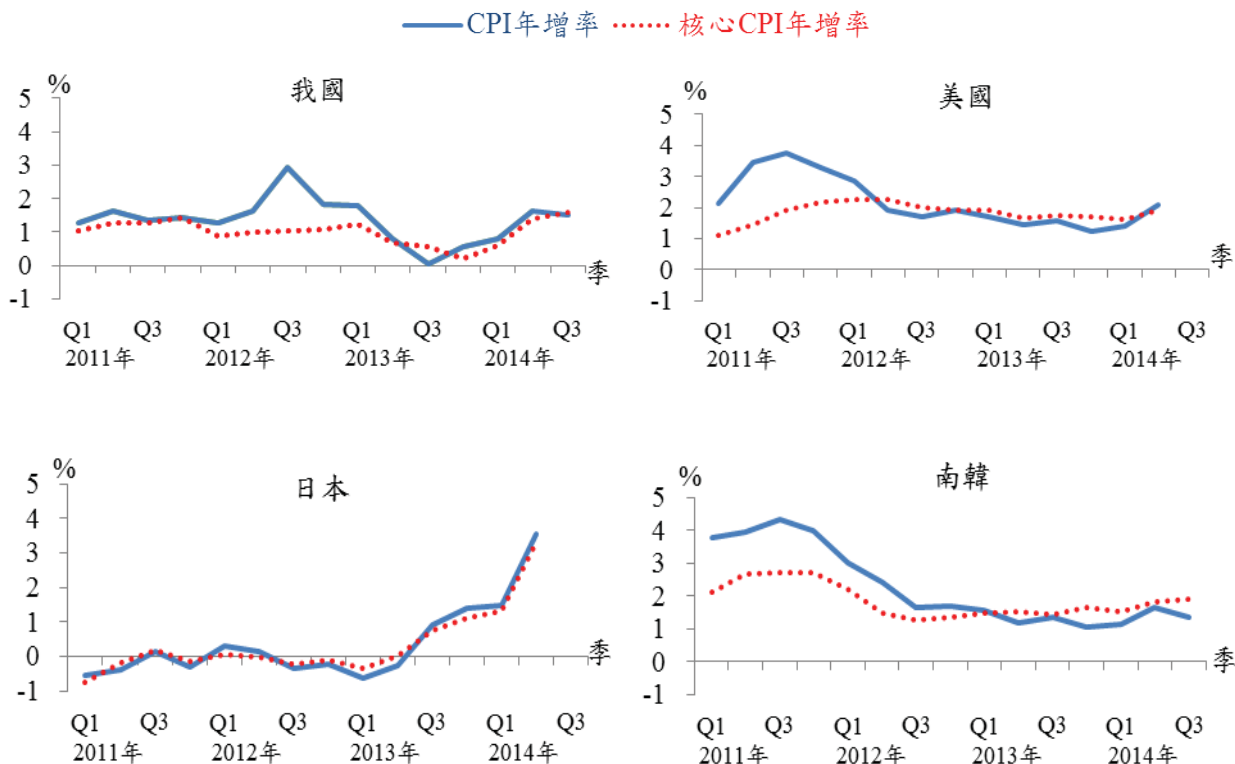


佳作獎作品

主要國家消費者物價指數（CPI）與核心CPI 之比較

吳嘉馨

主計總處綜合統計處科員



資料來源：行政院主計總處、美國勞工統計局、日本總務省統計局及南韓國家統計局。

- 說明：**
- 消費者物價指數（CPI）係衡量一般家庭購買消費性商品及服務價格水準的變動情形，為各國觀察通貨膨脹（Inflation）之重要指標。惟CPI部分項目價格易受短期或偶發事件（如颱風、戰爭等）等因素干擾而有異常波動，模糊長期變動趨勢。為更利清楚掌握物價動向，各國多將CPI扣除易受能源與季節性等因素影響的項目，另外編布核心（Core）CPI，與CPI總指數併同觀察。
 - 各國核心CPI界定之內容不盡相同，目前美國及南韓為扣除食物及能源（剔除項目約占CPI權數1/4）；我國為扣除蔬果及能源（約占CPI權數11%）；日本則僅扣除生鮮食物（約占CPI權數4%）。核心CPI變動多較CPI平穩，二者增率差異狀況則深受涵蓋範圍不同之程度影響。
 - 2011年全球主要穀物產地接連大旱與洪患，穀物相關價格飆漲，加以原油價格上揚，美國核心CPI漲幅明顯較CPI緩和，2012年第2季起隨食物及能源漲幅放緩，核心CPI漲勢轉為略高於CPI增率；南韓計算核心物價之剔除項與美國類同，CPI與核心CPI走勢亦與美國相近。日本生鮮食物權數僅占4%，CPI與核心CPI年增率差異甚小，長期在零上下徘徊，反映通貨緊縮局面。安倍政府為紓緩財政壓力與擺脫通縮，於今（2014）年4月起將消費稅由5%調整為8%，致今年第2季CPI與核心CPI大幅攀升至3.6%與3.3%。

4. 就我國而言，2011年國際能源價格上揚，然國內氣候相對穩定，蔬菜價格低廉，較2010年跌3.4%，漲跌互抵，致CPI與核心CPI增幅接近；2012年蔬果價格因風災雨害而大幅攀升，加以年中取消浮動油價減半調整機制、實施第一階段電價調整方案等因素，推升CPI漲幅於第3季達3.0%，全年平均漲1.9%，然核心CPI則由2011年漲1.3%降至漲1.0%，顯示剔除蔬果及能源上漲因素後，整體物價尚稱穩定；2013年受制於民間消費意願仍較保守，國際農工原料價格回檔，以及政府對油、電及燃氣等能源相關費率調整審慎影響，全年CPI漲0.8%，核心CPI亦僅漲0.7%，相較各國穩定。

我國教育相關領域女性概況

姚秋鳳

教育部統計處科員

一、我國實施九年國民義務教育，加以後期中等教育甚為普及，故國中小、高中職階段女性學生所占比重與對應年齡層之女性比例大致相當，102 學年分別為 47.7%、47.1%；高等教育方面，女性占比則與男性有較大落差，其中專科女性學生占比由 90 學年之 53.7% 上升至逾 7 成，主因此期間專科學校相繼改制，轉以醫護專校為主，且女性就讀情形較多所致，至於博、碩士班，102 學年女性學生比重各為 30.5%、43.4%，較 90 學年之 22.8%、35.9% 上升幅度均約 8 個百分點，兩性差距隨之明顯縮小，顯見女性漸獲家庭支持培養及藉由教育自我投資之意願提升。

教育環境女性比率

單位：%

學年	女性學生比重							女性教師比重	
	國中小	高中職	大專校院	專科	大學	碩士班	博士班	國中小	高中職
90	47.9	49.1	49.8	53.7	49.9	35.9	22.8	66.8	53.7
95	47.9	47.4	48.8	59.1	49.4	39.6	26.7	68.0	56.4
100	47.8	47.3	49.5	72.3	48.9	43.4	29.7	68.9	58.0
102	47.7	47.1	49.9	73.0	49.4	43.4	30.5	69.5	58.2

學年	女性教師比重			女性校長比重 ⁽¹⁾			女性一級行政主管比重 ⁽²⁾		
	大專校院	教授	副教授	國中小	高中職	大專校院	國中小	高中職	大專校院
90 ⁽¹⁾	34.7	14.1	24.5	19.4	14.0	6.2
95	34.1	16.3	26.9	26.1	16.0	7.4	41.6	34.9	18.9
100	34.3	18.3	30.1	29.6	18.5	6.7	44.7	41.1	21.6
102	35.0	19.6	31.3	30.7	21.0	5.6	46.1	42.8	22.0

備註：(1) 高中職女性校長比重為 93 學年資料；大專校院女性校長比重為 94 學年資料。

(2) 一級行政主管包括副校長、教務長/主任、學務長/主任、總務長/主任、研發長、主任秘書、圖書館館長/主任、進修部主任、資訊中心主任、人事主任、會計主任等。

二、教育職場方面，女性校長、教師比率呈現教育階段越高、占比越低現象，102 學年國中小女性教師比重接近 7 成，高中職占 5 成 8，大專校院約占 1/3，但職級較高之教授、副教授性別結構續朝良性調整，女性占比已分別提高至 2 成及 3 成 1。女性校長比重除國中小占 30.7% 且較 90 學年顯著提升外，其餘均不及 3 成，其中高中職 21.0%、大專校院僅 5.6%。各級教育女性一級行政主管比重均低於 5 成，其中國中小 46.1%、高中職 42.8%、大專校院 22.0%。整體而言，教育職場之性別差距已見縮減，但因職場歷練需累積時日，故改善範圍與幅度相對較小。

三、觀察其他教育相關指標，女性表現亦大多轉佳。高等教育在學率方面，女性粗在學率自 84 學年起即高於男性，102 學年達 87.7%，高出男性 7.3 個百分點，亦較 90 學年劇增 22.1 個百分點。102 學年我國女性預期在校年數為 16.2 年，即女性兒童預期從國小開始一生可接受 16.2 年的教育，與男性之 16.3 年相當；15 歲以上女性人口識字率由 90 年底 92.9% 增至 102 年底 97.2%。另 100 年 25-64 歲成人參與終身學習活動之比率，女性為 38.1%，高於男性之 35.4%，固然可能與男性背負較高之經濟、社會壓力，工作之餘較少從事學習活動有關，但另一方面也反映女性相對善於調節生活中的各種壓力，並樂於撥出時間成長學習。

教育相關指標兩性表現

單位：年；%

學年/年底 ⁽¹⁾	高等教育粗在學率		高等教育淨在學率		15 歲以上人口識字率	
	男	女	男	女	男	女
90	60.4	65.6	39.0	46.2	98.6	92.9
95	81.4	85.9	56.7	63.2	99.3	95.6
100	80.4	86.6	64.6	72.5	99.6	96.8
102	80.4	87.7	66.2	75.0	99.6	97.2

學年/年 ⁽¹⁾	預期在校年數 ⁽²⁾		25-64 歲成人參與終身學習比率 ⁽³⁾	
	男	女	男	女
91	14.6	14.5
95	15.9	15.6
100	16.3	16.2	35.4	38.1
102	16.3	16.2

說明：15 歲以上人口識字率、25-64 歲成人參與終身學習比率資料來源分別為內政部「內政統計年報」、教育部「成人教育調查統計」。

備註：(1) 在學率、預期在校年數為學年資料，識字率為年底資料，成人參與終身學習比率為年資料。

(2) 即滿 6 歲以上人口平均受學校教育年數，計算公式 = [國教 9 年] + Σ [(國中畢業生可能升至各學制的比率) × (各學制的修業年限)]；依國際慣例，不列計補校及進修教育。

(3) 曾在調查年參與有組織、有系統之終身學習活動的比率。

事業單位提供促進性別平等措施及員工利用情形

張鳳仁
行政院主計總處專員

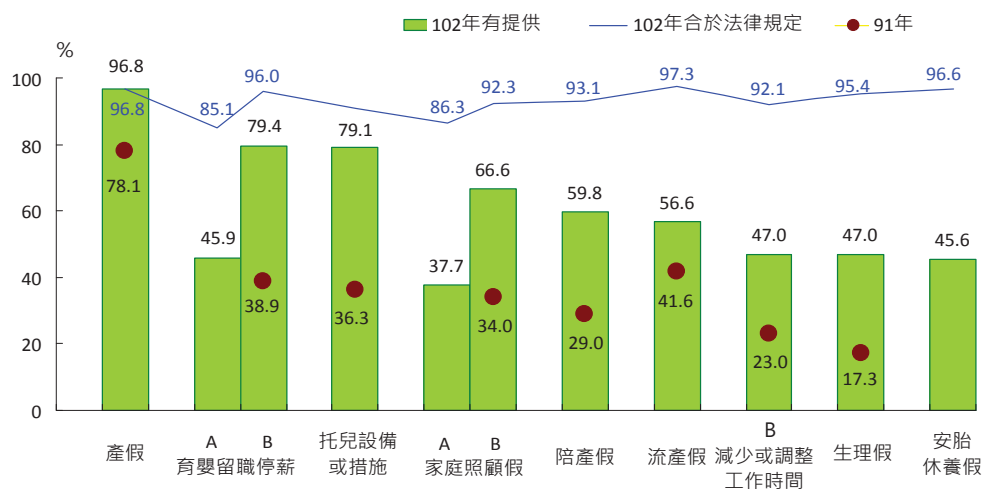
壹、我國性別工作平等法概述

為保障性別工作權之平等，排除受僱者就業障礙，我國於 91 年 3 月起實施性別工作平等法，規範所有行業對求職者或受僱者之進用、陞遷、訓練或退休等，不得因性別或性傾向而有差別待遇，除針對職場性騷擾訂有防治措施外，亦考量兩性須共同分擔家庭照顧責任，規定各種假別、工時調整等促進工作平等之措施。

貳、事業單位提供促進工作平等措施情形

102 年參加勞保之事業單位中，有對其受僱者提供各項工作平等措施之比率均較 91 年成長，而當年度有提供及雖無提供但會同意員工申請（即合於法律規定）之事業單位比率，亦均達 8 成 5 以上，有助促進工作與家庭的平衡；就各假別提供情形觀之，102 年事業單位有提供產假之比率達 96.8%，逾 5 成 5 有提供陪產假及流產假，逾 4 成 5 有提供安胎休養假；有提供員工育嬰留職停薪之事業單位逐年攀升至 45.9%，其中員工規模 30 人以上之事業單位，提供比率已近 8 成，較 91 年倍增，實施家庭照顧假比率 66.6%，亦增 32.6 個百分點，47% 規模 30 人以上之事業單位，員工為撫育未滿 3 歲子女，得減少或調整工作時間措施；而員工規模 250 人以上之事業，近 8 成提供托兒設施或措施，11 年間提高 42.8 個百分點。

圖 1 事業單位促進工作平等措施概況



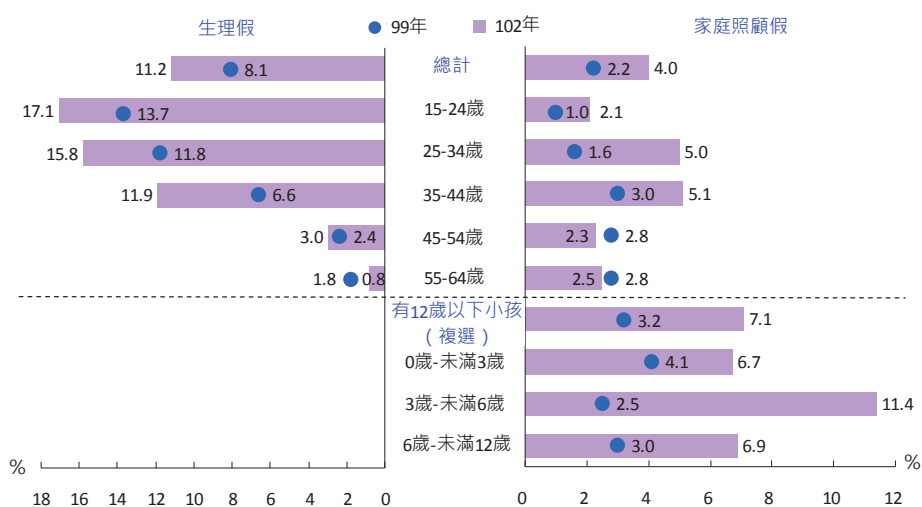
資料來源：勞動部「僱用管理性別平等概況調查」

- 附註：1. 產假自 94 年起排除「無女性員工」及「員工沒有此項需求」之樣本(未婚或年齡偏高)；流產假及生理假自 95 年起排除「無女性員工」之樣本；陪產假自 99 年起排除「無男性員工」之樣本；安胎休養假自 100 年起排除單位內「無女性員工」樣本。
2. A 為全體事業單位，B 為員工規模 30 人以上事業單位，設置「托兒設施」或提供「托兒措施」係員工規模 250 人以上事業單位。
3. 性別工作平等法第 15 條自 100 年起增列安胎休養假。
4. 有提供係指事業單位實際提供此項工作平等措施，不管員工是否申請；合於法律規定包括有提供及雖未提供但會同意員工申請之比率，依據性別工作平等法第 21 條第 1 項，受僱者依規定為各項措施之請求時，雇主不得拒絕，部分中小型事業單位雖未規範相關措施，但會依員工申請而同意提供者視為合於法律規定。

參、員工利用各項假別情形

隨事業單位陸續落實各項工作平等措施，員工利用情況也逐漸增加，102年女性受僱者曾申請家庭照顧假的比率為4%，較99年增1.8個百分點，男性則有2.7%；按年齡別觀察，25～44歲的女性受僱者曾申請家庭照顧假比率約5%較高，而有12歲以下小孩之女性受僱者，曾申請家庭照顧假之比率為7.1%，其中有3至未滿6歲小孩者申請比率已達11.4%，較99年增8.9個百分點；102年女性受僱者申請生理假的比率為11.2%，較99年增3.1個百分點，年齡越輕者申請比率越高。育嬰留職停薪津貼自98年實施後，請領者持續增加，102年初次核付6.8萬件，較99年增78.1%，其中最大宗（逾九成）之勞保身分者，女性5.2萬人，47.5%介於30至34歲；男性則逐年增至1萬人，主要為30至34歲者（占43.5%）。

圖 2 女性受僱者申請家庭照顧假及生理假之情形



資料來源：勞動部「工作場所性別平等概況調查」

消費者貸款概況

吳敏君
主計總處綜合統計處科員

單位：新臺幣億元；%

	98 年底	99 年底	100 年底	101 年底	102 年底	103 年 9 月底	較 102 年 9 月底 增加率
消費者貸款餘額 ^①	65,916	67,171	67,807	68,441	70,060	71,364	3.4
占放款餘額比重	37.5	35.9	34.2	33.6	33.4	32.8	-
按貸款業務項目分							
購置住宅貸款	48,166	51,093	52,740	54,203	56,468	58,071	4.7
房屋修繕貸款	7,557	6,133	4,829	3,805	2,980	2,517	-20.3
汽車貸款	542	589	730	848	1,044	1,155	16.7
機關團體職工福利貸款	819	700	670	629	563	509	-11.7
其他個人消費性貸款	6,842	7,035	7,433	7,648	7,828	7,983	4.4
信用卡循環信用餘額	1,990	1,622	1,404	1,308	1,177	1,129	-5.7

資料來源：中央銀行「金融統計月報」。

附註：①包括本國銀行、外國及大陸銀行在台分行。

- 說明：**
- 消費者貸款係指金融機構承作以購置住宅及消費性支出為用途之個人貸款，為家庭部門主要債務項目；其中購置住宅貸款與個人房地產交易關聯較大，其他項目別與消費金融發展關係密切。隨銀行業者積極拓展消費性貸款業務，消費者貸款餘額持續升高，102 年底突破 7 兆元大關，103 年 9 月底達 7.1 兆元，較上年同月底增 3.4%，惟占全體銀行放款比重則降至 32.8%。
 - 消費者貸款項目中向以購置住宅貸款占最大宗，餘額由 98 年底 4.8 兆元增至 103 年 9 月底 5.8 兆元，占消費者貸款餘額比率由 73.1%提高至 81.4%，主因房價上漲推升購屋貸款所致；房屋修繕貸款 98 年底餘額為 7,557 億元，近幾年呈現縮減之勢，占消費者貸款比重亦逐漸下滑，99 年底已不及 1 成，至 103 年 9 月底僅占 3.5%。
 - 隨業者促銷手續簡便之小額信用貸款，以及就學貸款利用增加，致其他個人消費性貸款餘額逐年遞增，103 年 9 月底達 7,983 億元，較上年同月底增 4.4%，占比為 11.2%；另進口車平價化及國內換車潮推升車市銷售，汽車貸款增幅可觀，102 年底為 1,044 億元，較 98 年底增逾 9 成，103 年 9 月底達 1,155 億元，較上年 9 月底再增 16.7%；至於信用卡循環信用餘額，由於政府要求限縮信用卡循環信用額度及鼓勵轉換為其他貸款，致呈逐年下降趨勢，102 年底降為 1,177 億元，較 98 年底減 4 成，103 年 9 月底續降至 1,129 億元。

統計通訊稿約

- 一、刊登原則：本刊所登文章所需稿件為統計專載（針對某特定專題所發表之工作成果及研究心得）。
- 二、文字應流暢精確，以不超過 3,000 字為原則，數字請取 1 位小數。
- 三、翻譯稿請附原文，註明詳細出處，並請取得原著作所有權人同意授權。
- 四、來稿請註明作者姓名、職稱、服務機關。
- 五、來稿檔案格式為 word 檔，圖表請附原 excel 格式，以利統一修正格式。
- 六、本刊對來稿有刪改權，如不願被刪改者請先註明，未能刊登者，稿件恕不退還。
- 七、所投稿件一經發表，作者同意非專屬授權本社（作者仍擁有著作權），雙方權益另簽訂著作權同意書。
- 八、來稿請註明「統計通訊投稿」逕寄：臺北市廣州街 2 號 5 樓，中國統計學社編輯部陳國大先生（E-Mail：gwardar@dgbas.gov.tw）收。



重要社經指標(1/4)

年 (月) 別	人口							人力資源						
	戶籍登記人口數①			自然 增加率 ⑥ (%)	社會 增加率 ⑥ (%)	育齡婦女 總生育率 (%)	性比例 ① (每百女子 所當男子 數)	勞動力 人口 (千人)	勞動力		工業占 就業人 口比率 (%)	服務業 占就業 人口比 率 (%)	失業率 (%)	
	(千人)	0到14歲 人口數 (千人)	65歲以上 人口數 (千人)						參與率 (%)	男				女
95年	22 877	4 146	2 287	3.01	1.64	1 115	102.72	10 522	57.92	67.35	48.68	36.59	57.92	3.91
96年	22 958	4 031	2 343	2.76	0.81	1 100	102.28	10 713	58.25	67.24	49.44	36.80	57.92	3.91
97年	23 037	3 905	2 402	2.40	1.02	1 050	101.89	10 853	58.28	67.09	49.67	36.84	58.02	4.14
98年	23 120	3 778	2 458	2.07	1.52	1 030	101.34	10 917	57.90	66.40	49.62	35.85	58.87	5.85
99年	23 162	3 624	2 488	0.91	0.92	895	100.94	11 070	58.07	66.51	49.89	35.92	58.84	5.21
100年	23 225	3 502	2 528	1.88	0.82	1 065	100.57	11 200	58.17	66.67	49.97	36.34	58.60	4.39
101年	23 316	3 412	2 600	3.23	0.67	1 270	100.26	11 341	58.35	66.83	50.19	36.23	58.75	4.24
102年	23 374	3 347	2 694	1.85	0.62	1 065	99.96	11 445	58.43	66.74	50.46	36.16	58.89	4.18
10月	23 361	3 356	2 671	2.15	0.15	-	100.01	11 483	58.52	66.73	50.65	36.18	58.89	4.24
11月	23 367	3 351	2 684	2.30	0.91	-	99.99	11 497	58.57	66.83	50.64	36.13	58.93	4.16
12月	23 374	3 347	2 694	1.82	1.30	-	99.96	11 498	58.55	66.86	50.57	36.14	58.91	4.08
103年														
1月	23 378	3 340	2 705	0.90	1.11	-	99.94	11 498	58.52	66.80	50.58	36.15	58.88	4.02
2月	23 379	3 334	2 714	0.00	0.90	-	99.92	11 489	58.44	66.76	50.46	36.17	58.87	4.09
3月	23 380	3 327	2 724	1.07	-0.84	-	99.89	11 490	58.42	66.66	50.52	36.22	58.81	4.03
4月	23 383	3 320	2 742	1.77	-0.02	-	99.87	11 489	58.39	66.55	50.57	36.16	58.89	3.91
5月	23 387	3 313	2 745	1.24	0.74	-	99.84	11 496	58.39	66.62	50.50	36.14	58.94	3.85
6月	23 392	3 307	2 749	1.95	0.73	-	99.82	11 513	58.45	66.77	50.47	36.16	58.90	3.92
7月	23 398	3 302	2 753	1.80	1.33	-	99.79	11 555	58.63	66.87	50.73	36.14	58.91	4.02
8月	23 404	3 295	2 763	2.10	0.91	-	99.77	11 583	58.73	66.91	50.90	36.14	58.91	4.08
9月	23 410	3 290	2 775	2.70	0.44	-	99.75	11 557	58.57	66.83	50.66	36.16	58.91	3.96
10月	23 417	3 285	2 787	3.42	0.02	-	99.73	11 577	58.64	66.85	50.77	36.12	58.94	3.95

年 (月) 別	人力資源						生活環境			公共安全④			
	工業及服務業 每人每月平均薪資		就業服務②				家庭平均 每人每月 用 電 量 (度)	平均每 人每月 用 水 量 (立方公尺)	空氣污染 指標PSI 大於100 之比率③ (%)	刑 案 發 生 率 (件/十萬 人)	犯 罪 人 口 率 (人/十萬 人)	刑 案 破 獲 率 (%)	少年疑 犯人數 ⑤ (人)
	(新臺幣元)	工業	服務業	求供 倍數 (倍)	求職人數 (人)	求才人數 (人)							
95年	43 488	42 507	44 350	1.4	760 680	1048 590	145.4	11.08	4.16	2 246.8	1 004.2	66.76	10 384
96年	44 392	43 306	45 329	1.3	904 663	1170 045	146.9	11.12	4.02	2 146.0	1 160.1	74.62	10 881
97年	44 367	43 236	45 326	0.9	1147 798	998 126	144.6	11.01	2.97	1 971.7	1 179.2	77.30	11 283
98年	42 182	40 005	43 923	0.8	1414 541	1154 993	145.7	10.72	3.24	1 672.9	1 135.1	80.72	10 762
99年	44 359	42 754	45 656	1.3	1182 588	1494 711	146.5	10.98	2.17	1 607.3	1 163.9	79.72	11 102
100年	45 508	43 746	46 933	1.4	1140 837	1555 485	149.7	11.03	1.38	1 499.0	1 122.5	79.49	13 103
101年	45 589	44 011	46 850	1.6	1003 930	1568 272	144.9	10.98	0.96	1 363.8	1 126.1	83.98	15 078
102年	45 664	44 076	46 921	1.7	921 513	1556 332	145.9	11.12	1.53	1 280.7	1 093.7	86.57	12 038
10月	41 952	40 863	42 814	1.5	88 497	128 769	170.5	11.39	2.58	112.7	95.9	85.92	782
11月	41 362	40 809	41 798	1.6	64 542	105 858	147.7	11.48	3.78	107.8	94.3	83.71	785
12月	46 330	44 285	47 945	1.6	60 318	98 297	115.7	11.61	2.37	108.1	82.7	70.79	708
103年													
1月	88 285	80 624	94 318	1.8	55 618	97 930	125.1	11.44	4.47	140.0	136.6	97.44	1 430
2月	41 751	40 365	42 843	2.2	61 654	137 472	129.1	10.81	0.30	109.0	107.2	93.13	1 258
3月	42 710	39 743	45 050	2.4	67 328	158 725	124.5	11.02	0.97	113.8	92.2	78.88	885
4月	42 361	39 976	44 243	2.3	62 350	145 037	118.7	11.13	0.78	112.2	85.3	78.22	682
5月	44 482	42 823	45 790	2.3	63 282	147 411	128.1	10.65	0.54	106.2	80.5	80.96	795
6月	42 560	40 735	44 002	2.2	64 175	143 169	147.4	11.15	0.06	105.9	78.4	79.95	756
7月	45 884	45 535	46 159	2.0	68 954	134 918	166.0	11.03	0.70	111.7	92.0	86.40	1 226
8月	44 502	45 222	43 934	1.7	67 699	117 476	195.2	11.59	0.65	106.4	92.5	89.10	1 222
9月	44 382	42 968	45 497	1.7	69 648	120 496	214.1	12.08	1.56	104.8	92.5	90.92	791
10月	1.8	65 309	120 583	187.4	103.8	90.6	88.89	756

附註：①係年(月)底數。②93年5月起資料按網際網路就業服務系統數據重新計算，其中求職人數加計各專案登記人數。③指一般監測站監測資料。
④自86年起為台灣地區資料。⑤指12歲以上，未滿18歲者。⑥為折合之年比率。

重要社經指標(2/4)

年 (月) 別	公共安全①					全民健保 被保險 人數 ② (萬人)	公保、勞保、農保 被保險人數(萬人)			國民經濟(新臺幣億元)			
	火災		機動車 肇事率 (件/萬輛)	道路交通事故 傷亡人數			公教人員 保險 ②	勞工 保險 ②	農民 保險 ②	國民生產		民間消費	固定資本 形成毛額
	發生次數 (次)	死傷人數 (人)		死亡 (人)	受傷 (人)					毛額 GNP	毛額 GDP		
95年	4 332	596	80.11	3 140	211 176	2 248	59	868	162	125 552	122 435	72 483	27 307
96年	3 392	518	79.95	2 573	216 927	2 280	59	880	160	132 433	129 105	75 065	28 414
97年	2 886	405	81.39	2 224	227 423	2 292	59	880	157	129 348	126 202	76 100	26 659
98年	2 621	415	87.01	2 092	246 994	2 303	60	903	154	128 951	124 811	75 736	23 536
99年	2 186	391	101.94	2 047	293 764	2 307	60	940	151	139 817	135 521	79 245	28 882
100年	1 772	385	107.30	2 117	315 201	2 320	59	973	148	140 974	137 091	82 354	28 660
101年	1 574	428	111.94	2 040	334 082	2 328	59	971	145	145 313	140 771	84 650	27 724
102年	1 451	281	126.80	1 928	373 568	2 346	59	975	141	149 807	145 606	86 883	28 148
9月	115	27	10.27	169	30 439	2 337	59	973	142	37 774	36 790	21 976	7 138
10月	113	22	11.62	167	34 345	2 341	59	977	142	-	-	-	-
11月	131	21	11.73	161	34 414	2 342	59	979	141	-	-	-	-
12月	132	34	12.43	177	35 713	2 346	59	975	141	39 209	38 092	22 318	7 410
103年													
1月	148	35	12.36	204	35 074	2 338	59	974	140	-	-	-	-
2月	112	21	9.52	125	27 024	2 342	59	974	140	-	-	-	-
3月	124	49	10.87	139	31 030	2 344	59	976	140	38 490	36 785	22 040	6 579
4月	105	23	10.81	138	31 246	2 347	59	979	139	-	-	-	-
5月	107	25	11.16	127	31 428	2 347	59	981	139	-	-	-	-
6月	104	21	11.48	145	32 363	2 351	59	977	138	37 676	36 855	21 909	7 321
7月	133	33	11.72	164	32 994	2 349	59	986	138	-	-	-	-
8月	96	27	11.29	152	31 288	2 352	59	987	137	-	-	-	-
9月	105	31	11.50	139	32 646	2 352	59	992	136

年 (月) 別	國民經濟(新臺幣億元)												
	國內生產毛額		經濟 成長率 (%)	產業結構(%)			平均每人 國民生產毛額		國 民				
	商品及 服務輸出	減:商品及 服務輸入		農業	工業	服務業	農業	工業	服務業	新臺幣元	美 元	儲蓄毛額	儲蓄率 (%)
95年	83 257	75 768	5.44	13.84	7.84	4.22	1.61	31.33	67.06	550 099	16 911	37 095	29.55
96年	93 041	82 769	5.98	- 2.42	9.02	4.43	1.49	31.38	67.12	577 869	17 596	40 234	30.38
97年	92 087	85 884	0.73	0.10	0.24	1.06	1.60	29.05	69.35	562 439	17 833	36 681	28.36
98年	77 992	67 201	-1.81	- 3.00	- 4.15	- 0.53	1.73	28.92	69.35	558 751	16 901	35 620	27.62
99年	100 011	90 509	10.76	1.75	23.11	5.50	1.64	31.00	67.36	604 199	19 090	44 298	31.68
100年	104 133	94 953	4.19	6.38	6.13	3.12	1.79	29.89	68.32	607 818	20 625	42 252	29.97
101年	103 256	92 541	1.48	- 1.57	1.67	1.01	1.78	29.08	69.14	624 455	21 082	41 893	28.83
102年	106 184	92 558	2.09	- 0.15	1.89	1.76	1.68	30.00	68.32	641 711	21 558	43 521	29.05
9月	26 657	22 964	1.31	0.01	1.07	1.27	1.55	31.91	66.54	161 771	5 401	11 222	29.71
10月	-	-	-	-	-	-	-	-	-	-	-	-	-
11月	-	-	-	-	-	-	-	-	-	-	-	-	-
12月	27 278	23 123	2.88	- 1.39	2.83	2.91	1.74	29.11	69.16	167 811	5 664	11 129	28.38
103年													
1月	-	-	-	-	-	-	-	-	-	-	-	-	-
2月	-	-	-	-	-	-	-	-	-	-	-	-	-
3月	26 304	23 215	3.24	5.14	2.75	2.30	1.96	28.73	69.31	164 653	5 423	11 247	29.22
4月	-	-	-	-	-	-	-	-	-	-	-	-	-
5月	-	-	-	-	-	-	-	-	-	-	-	-	-
6月	28 198	24 479	3.74	- 3.97	6.37	2.57	1.98	31.00	67.02	161 106	5 342	11 514	30.56
7月	-	-	-	-	-	-	-	-	-	-	-	-	-
8月	-	-	-	-	-	-	-	-	-	-	-	-	-
9月

說明：89年起道路交通事故含造成人員傷亡之案件(以前僅指造成人員當場或25小時內死亡之案件)。

附註：①自86年起為臺閩地區資料。②為臺閩地區年(月)底資料，90年起全民健保被保險人數不包括第四類資料。

重要社經指標(3/4)

年 (月) 別	工業								商業及對外貿易			
	受雇者勞 動生產力 指 數 (民國95年 =100)	工 業 生產指數 (民國100年 =100)		工業生產 價 值 (新臺幣億元)	核備對外 投 資 (億美元)	核准僑外 投 資 (億美元)	核發建築 物使用執 照總樓地 板 面 積 (千平方公尺)	營利事業 家 數 ① (家)	營利事業 銷 售 額 (新臺幣仟萬元)	貿易值 (百萬美元)		
		製 造 業	建 築 工 程 業							出 口	進 口	
95年	78.77	78.60	76.30	140.05	127 710	43.15	139.69	36 202	1 189 878	3 460 471	224 017	202 698
96年	84.21	84.70	82.66	139.37	141 662	64.70	153.61	36 024	1 187 929	3 606 670	246 677	219 252
97年	84.07	83.73	81.92	126.46	141 333	44.66	82.37	32 717	1 178 882	3 540 993	255 629	240 448
98年	85.08	77.11	75.53	102.33	116 016	30.06	47.98	26 535	1 186 308	3 014 431	203 675	174 371
99年	97.12	95.75	95.52	92.95	149 384	28.23	38.12	24 014	1 214 339	3 637 120	274 601	251 236
100年	100.00	100.00	100.00	100.00	155 638	36.97	49.55	25 885	1 244 172	3 800 319	308 257	281 438
101年	99.26	99.75	99.68	107.12	150 615	80.99	55.59	27 761	1 268 909	3 774 802	301 181	270 473
102年	99.35	100.40	100.24	111.07	149 453	52.32	49.33	28 772	1 298 032	3 853 865	305 441	269 897
10月	96.83	103.29	102.84	140.82	12 666	3.02	3.42	3 047	1 292 129	585 943	26 711	22 594
11月	97.12	100.57	100.62	127.11	12 440	2.06	3.05	2 748	1 296 164	57 201	25 730	21 378
12月	97.35	103.96	103.88	142.27	12 922	10.02	6.90	3 061	1 298 032	675 435	26 383	24 163
103年												
1月	102.11	100.87	100.47	130.05	12 390	1.90	3.25	2 803	1 295 999	58 068	24 289	21 340
2月	103.97	87.85	88.06	65.30	10 902	4.34	1.97	1 415	1 296 561	540 105	21 282	19 717
3月	101.24	104.03	104.78	85.85	12 884	6.33	3.12	1 874	1 298 774	61 021	27 742	25 796
4月	101.70	104.83	105.79	105.58	12 892	2.02	2.59	2 277	1 302 040	589 616	26 599	24 062
5月	104.76	109.79	109.92	135.16	13 315	8.34	4.10	2 904	1 303 944	63 749	26 660	21 377
6月	107.84	107.91	108.11	105.14	13 204	7.40	4.00	2 274	1 306 575	603 932	26 792	24 915
7月	101.58	112.34	112.29	113.22	13 715	3.39	5.67	2 443	1 308 823	63 396	26 749	24 163
8月	103.81	110.51	110.45	114.43	13 538	1.01	6.06	2 447	1 311 298	612 671	28 087	23 991
9月	103.30	108.96	109.09	128.72	13 292	28.90	5.26	2 771	1 313 194	60 164	26 422	22 924
10月	...	112.56	112.10	191.03	...	3.32	3.55	26 901	22 282

年 (月) 別	商業及對外貿易					運輸通信						
	貿易值 (百萬美元)	對 日 出(入)超 (百萬美元)	對 美 出(入)超 (百萬美元)	對中國大 陸及香港 出(入)超 (百萬美元)	外銷訂單 (億美元)	交通運輸客運人數(百萬人)				高速公路 收費站 通 行 車 輛 數 (萬輛次)	每百人 機 動 車 輛 數 (輛)①	港埠貨物 裝 卸 量 (萬計費噸)
						鐵路	公路	航空(千人)				
出(入)超	出(入)超	出(入)超	出(入)超					國內	國際			
95年	21 319	-29 984	9 696	62 526	2 993.1	554	1 014	17 365	23 774	57 471	88.8	70 651
96年	27 425	-30 003	5 569	70 557	3 458.1	603	1 021	12 711	24 432	56 964	90.2	71 026
97年	15 181	-28 952	4 464	66 689	3 517.3	690	1 054	9 850	23 203	54 355	91.6	66 828
98年	29 304	-21 718	5 399	58 148	3 224.3	719	1 039	9 233	26 546	53 957	92.4	60 575
99年	23 364	-33 911	6 087	77 169	4 067.1	779	1 110	9 733	30 881	55 506	93.8	65 540
100年	26 820	-33 972	10 606	78 772	4 361.2	864	1 164	10 484	32 133	57 123	95.7	67 900
101年	30 708	-28 585	9 372	75 079	4 410.0	925	1 192	10 680	35 898	57 351	95.8	69 080
102年	35 544	-23 939	7 363	76 973	4 429.3	972	1 220	10 547	39 386	58 978	92.3	70 575
10月	4 117	-1 717	661	6 322	395.9	83	109	848	3 361	4 932	92.6	5 987
11月	4 352	-1 720	754	7 222	410.5	83	106	736	3 294	4 935	92.6	6 001
12月	2 221	-2 375	467	6 968	423.1	91	109	661	3 400	4 725	92.3	6 171
103年												
1月	2 949	-1 310	419	5 361	361.1	84	100	680	3 370	43 391	92.3	6 218
2月	1 565	-1 831	331	5 810	307.1	80	91	736	3 362	41 372	92.3	5 196
3月	1 946	-2 141	407	6 597	379.4	89	107	733	3 667	43 250	92.1	6 159
4月	2 537	-2 316	319	6 172	388.7	84	104	919	3 761	42 600	92.2	6 228
5月	5 283	-1 567	673	7 033	380.2	86	108	1 083	3 718	43 188	91.5	6 445
6月	1 877	-2 127	758	5 930	388.2	81	101	1 147	3 806	42 603	91.1	6 376
7月	2 586	-2 033	690	6 080	381.8	85	99	1 250	4 039	44 285	91.0	6 358
8月	4 096	-1 686	983	6 862	382.1	86	101	989	3 956	44 861	90.9	6 390
9月	3 498	-1 626	891	5 916	433.1	81	103	820	3 513	42 716	91.0	6 229
10月	4 618	-1 604	401	6 770	449.1	88	109	830	3 741	44 349	91.1	6 489

說 明：95年1月起之海關進出口貿易統計改按聯合國2004版「國際商品貿易統計手冊」規範之國際準則編布，出、進口總值改採「出口總值=出口+復出口」、「進口總值=進口+復進口」方式編算；並配合財政部已回溯修正各年(月)資料。

附 註：①係年(月)底數。

重要社經指標(4/4)

年 (月) 別	運輸通信		財政、金融及景氣										
	觀光(千人次)		賦稅實徵淨額 (新臺幣百萬元)①			外匯存底 ② (億美元)	匯率		貨幣總計數M2②③		存款 ②③ (新臺幣 億元)	放款與 投資 ②③ (新臺幣 億元)	重貼現率 ② (年息 百分比率)
	國人 出國人數	來台 旅客人數	直接稅 (%)	間接稅 (%)	新臺幣/ 美元		新臺幣/ 日圓	(新臺幣 億元)	年增率 (%)				
95年	8 671	3 520	1 600 804	60.4	39.6	2 661.5	32.65	0.2760	256 682	5.15	258 115	201 539	2.750
96年	8 964	3 716	1 733 895	63.1	36.9	2 703.1	32.49	0.2916	258 831	0.84	260 525	206 269	3.375
97年	8 465	3 845	1 760 438	65.1	34.9	2 917.1	32.91	0.3656	277 555	7.23	278 702	213 315	2.000
98年	8 143	4 395	1 530 282	62.4	37.6	3 482.0	32.08	0.3491	293 556	5.76	294 486	214 823	1.250
99年	9 415	5 567	1 622 244	62.1	37.9	3 820.1	30.42	0.3753	309 544	5.45	310 063	228 037	1.625
100年	9 584	6 087	1 764 611	62.1	37.9	3 855.5	30.32	0.3925	324 519	4.84	323 022	241 729	1.875
101年	10 240	7 311	1 796 697	4 031.7	29.08	0.3383	335 744	3.46	333 004	255 488	1.875
102年	11 053	8 016	1 834 124	59.5	40.5	4 168.1	29.82	0.2855	355 189	5.79	350 624	267 206	1.875
10月	1 007	679	126 436	80.1	19.9	4 156.0	29.44	0.3008	351 650	6.29	347 564	265 375	1.875
11月	863	731	170 207	46.8	53.2	4 155.6	29.64	0.2913	352 345	5.99	349 355	266 876	1.875
12月	805	804	120 477	67.0	33.0	4 168.1	29.82	0.2855	355 189	5.79	350 624	267 206	1.875
103年													
1月	855	667	126 424	34.9	65.1	4 169.4	30.34	0.2955	359 810	6.05	352 371	270 423	1.875
2月	957	758	68 257	71.0	29.0	4 179.8	30.35	0.2980	361 023	5.82	355 407	271 114	1.875
3月	874	880	139 423	33.7	66.3	4 192.0	30.52	0.2979	362 593	5.93	357 457	271 443	1.875
4月	985	892	96 913	34.0	66.0	4 215.0	30.23	0.2964	363 901	6.18	358 827	273 281	1.875
5月	1 047	818	277 424	59.3	40.7	4 216.5	30.04	0.2969	363 666	5.97	359 491	273 858	1.875
6月	1 090	806	379 403	92.7	7.3	4 234.5	29.91	0.2965	364 435	5.38	360 283	273 354	1.875
7月	1 163	809	104 053	6.7	93.3	4 236.6	30.03	0.2935	367 925	5.59	364 367	276 425	1.875
8月	1 063	813	108 008	72.1	27.9	4 230.7	29.95	0.2900	369 634	5.75	365 191	277 303	1.875
9月	965	810	225 173	54.4	45.6	4 207.0	30.47	0.2800	367 166	5.03	363 310	277 276	1.875
10月	1 050	847	142 418	82.6	17.4	4 214.8

年 (月) 別	財政、金融及景氣									物價指數年增率(%) (民國100年=100)			
	本國銀行 逾放 比率②④ (%)	股價指數 ⑤ (民國55年 =100)	國際收支餘額 (億美元)			景氣動向指標⑥		對策信號 判斷 ⑦ (分)	躉售	消費者	進口	出口	
			經常帳	資本帳	金融帳	領先	同時						
95年	2.13	6 842.04	60.9	263.3	-1.2	-196.2	5.63	0.60	8.82	2.50
96年	1.84	8 509.56	-40.2	351.5	-1.0	-389.5	6.47	1.80	8.94	3.56
97年	1.54	7 024.06	262.7	275.1	-3.3	-16.6	5.14	3.52	8.84	-2.15
98年	1.15	6 459.56	541.3	429.2	-1.0	134.7	-8.73	-0.86	-9.60	-6.59
99年	0.61	7 949.63	401.7	398.7	-1.2	-3.6	5.46	0.96	7.04	2.02
100年	0.43	8 155.79	62.4	417.8	-1.2	-320.5	4.32	1.42	7.65	0.09
101年	0.40	7 481.34	154.8	506.9	-0.8	-316.7	-1.16	1.93	-1.28	-1.62
102年	0.38	8 092.77	113.2	574.3	0.1	-440.9	-2.43	0.79	-4.45	-2.06
10月	0.43	8 366.18	-	-	-	-	104.04	103.01	21	-1.84	0.64	-3.92	-1.53
11月	0.41	8 236.52	-	-	-	-	104.38	103.48	21	-0.93	0.68	-2.72	-0.45
12月	0.38	8 431.40	26.8	172.0	0.1	-167.3	104.70	103.93	24	-0.01	0.34	-0.97	0.31
103年													
1月	0.36	8 566.62	-	-	-	-	104.98	104.29	22	0.59	0.83	-0.42	1.51
2月	0.35	8 496.09	-	-	-	-	105.24	104.62	25	-0.36	-0.04	-1.55	0.45
3月	0.33	8 687.45	26.2	154.8	-0.2	-131.1	105.43	104.98	25	-0.02	1.61	-1.13	0.14
4月	0.32	8 900.14	-	-	-	-	105.58	105.41	29	0.07	1.66	-0.64	-0.40
5月	0.30	8 936.23	-	-	-	-	105.69	105.87	24	1.15	1.62	1.03	0.59
6月	0.28	9 229.31	43.9	164.9	-0.1	-105.1	105.81	106.36	26	0.80	1.64	0.23	-0.22
7月	0.28	9 474.13	-	-	-	-	105.91	106.86	27	0.85	1.76	-0.01	-0.01
8月	0.28	9 266.46	-	-	-	-	105.98	107.34	29	0.03	2.07	-1.59	-0.21
9月	0.30	9 229.01	41.8	158.0	-0.1	-114.8	106.03	107.77	27	-0.82	0.71	-2.52	-0.10
10月	...	8 819.21	-	-	-	-	106.07	108.17	24	-1.15	1.07	-3.15	0.57

附註：①為年度資料，其中89年度指88年下半年及89年度。②係年(月)底數。③自101年2月起，調整金融機構之分類及貨幣總計數M2定義；並追溯歷年資料。

④90年(含)起資料係廣義(原逾期放款加計應予觀察放款資料)逾放比率。⑤係月(年)平均數。⑥僅發布月資料。⑦藍燈(衰退)：16分以下；

黃藍燈(轉穩或衰退)：17~22分；綠燈(穩定)：23~31分；黃紅燈(轉熱或趨穩)：32~37分；紅燈(過熱)：38分以上；僅發布月資料。

中國統計學社

第 36 屆理事暨監事

理事長：鹿篤瑾

常務理事：黃文璋 黃吉實 蔡鴻坤 鄭清水

常務監事：鄭文淵

理事：石素梅 吳鐵肩 沈金祥 林麗貞 梁德馨 許玉雪

陳宏 陳昌雄 陳珍信 陳婉淑 陳麗霞 傅承德

彭賢明 曾勝滄 辜炳珍 黃冠華 黃提源 劉三錡

劉天賜 劉惠美 蔡美娜 鄭光甫 蕭興富 謝邦昌

羅昌南 蘇媛瓊

監事：伍家志 吳焄雯 李秋嫵 張惠菁 張雲澐 許瑞琳

黃怡婷 蔡宗儒

統計通訊 = Newsletter of the Statistical Association.

— 第 1 卷第 1 期 (民 79 年 1 月)

— • -- 臺北市：中國統計學報雜誌，民 79

— 面， 公分

ISSN 1016-6171

1.中國 — 統計 — 期刊

514.025 ○

