

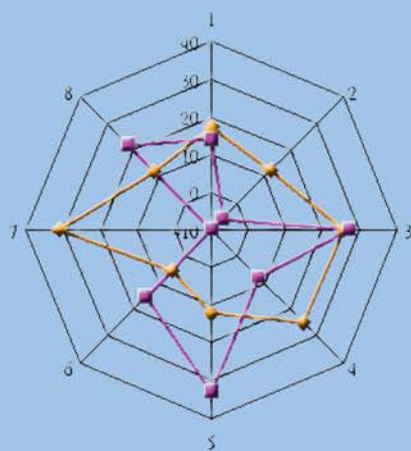
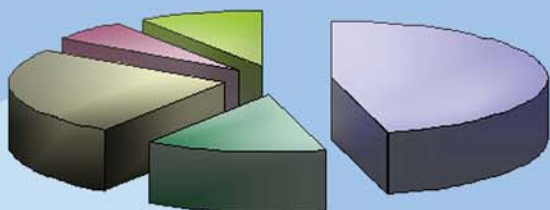
# 統計通訊

NEWSLETTER OF THE STATISTICAL ASSOCIATION

第26卷第2期 VOL.26 NO.2

## 【統計專載】

### 103年人力運用調查結果綜合分析



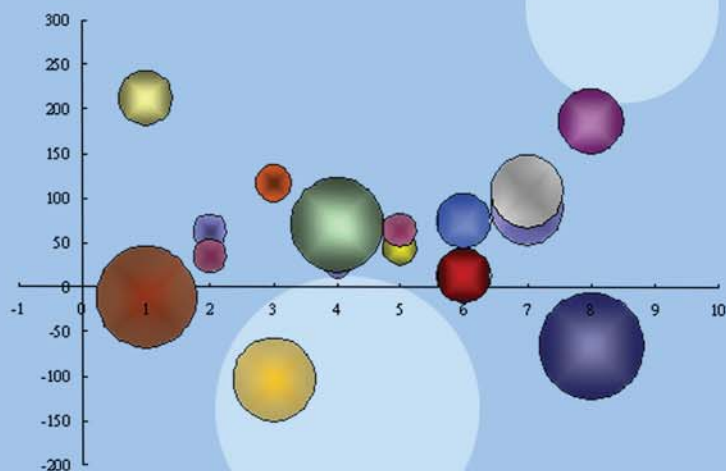
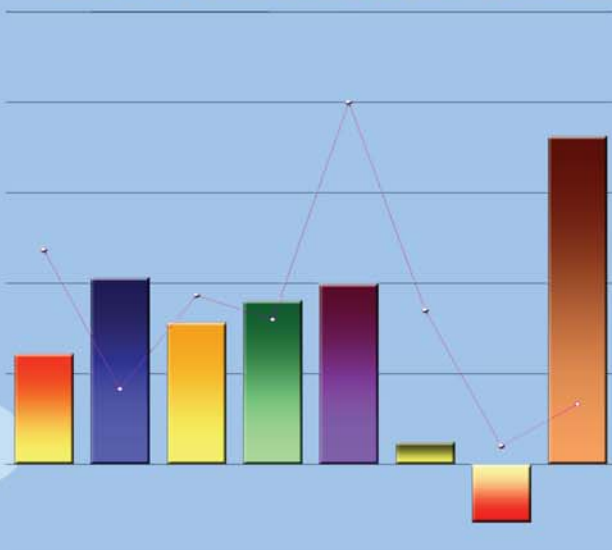
## 【統計專題分析】

高級中等以下學校特殊教育概況

原住民教育概況

國民補習及進修教育概況

近年我國綜合商品零售業概況



# 中國統計學社

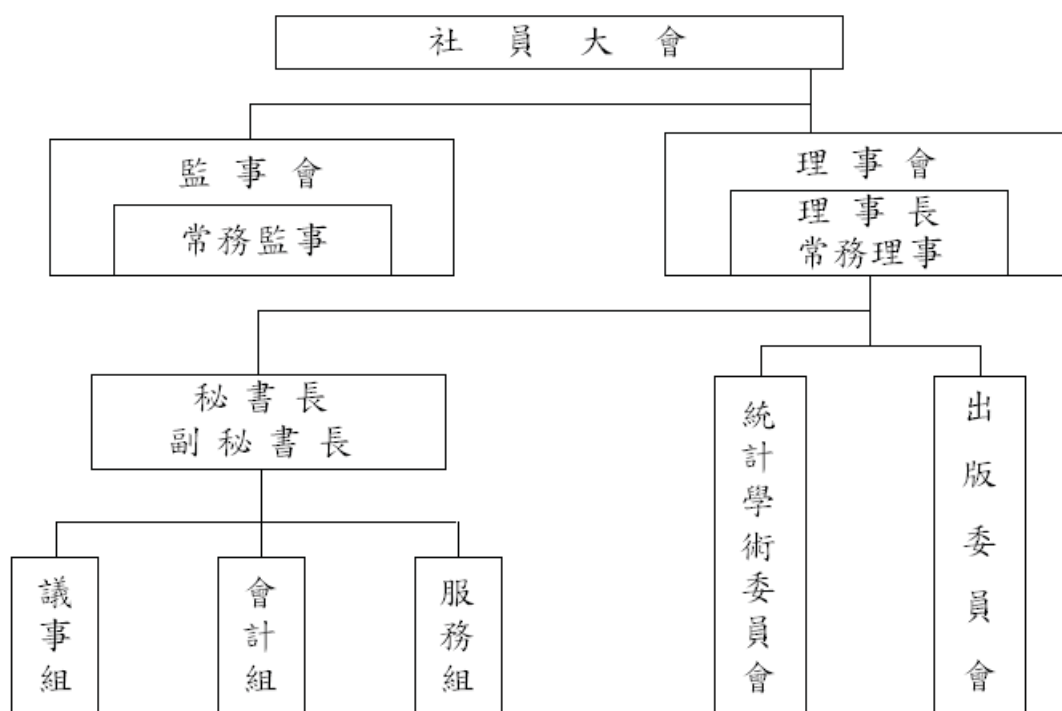
中國統計學社旨在弘揚統計學術，提供統計服務，並以研究統計學理及改良統計方法，促進統計發展為主要目的。本社在民國 19 年 3 月 9 日成立於南京，隨即依社章次第推展社務。政府播遷來台後，為恢弘統計學術功能，經籌備委員會積極策劃，迨民國 50 年完成在台復社，社務遂又陸續順利開展。

為配合推行社務需要，本社依章程在理事會下設統計學術委員會及出版委員會；另置秘書長、副秘書長各一人，下設議事、會計及服務等三組辦理社務有關事宜。本社每年召開社員大會一次，並常聯合有關學術機構共同舉辦各種統計學術研討會，邀請國內外統計學家發表最新統計論文。

在刊物出版方面，本社自民國 52 年 2 月創辦「中國統計學報」，即按季出刊；而後為充實內容，適時迅速提供最新資訊，復於民國 65 年 8 月及 69 年 3 月進行改版，由按季改為按月發行。為期本學報更具學術專業水準，在兼顧統計資訊傳播及服務社員原則下，自民國 79 年 1 月起再次改版，將統計理論、專題研究等部分單獨發行，仍名為「中國統計學報」，每半年出刊乙次，自民國 83 年起再改為按季出刊。另統計應用、統計實務、統計譯述、統計資料及統計消息等部分，則合併以「統計通訊」（原名「中國統計通訊」，101 年起改名）名稱按月發行。上述兩種刊物，與國外學術機構出版刊物定期交換，以加強推動國際統計事務，促進國際統計學術交流。

本社自成立以來，由於種種社務活動積極推展均著有成效，備受國內外學界重視與好評；今後，仍將秉持創社宗旨，積極策進統計學術研究，加速統計學術發展，激勵統計研究風氣，擴大統計服務層面，俾有效提升我國統計水準，提高我國在國際統計學界之地位。

## 組織系統圖



# 統計通訊

第 26 卷第 2 期

## 【統計專載】

02 103 年人力運用調查結果綜合分析 鄭彥煌

## 【統計情報】

08 2014 中國統計學社終身成就獎—梁廣義院士 統計學術委員會

## 【統計專題分析】

10 高級中等以下學校特殊教育概況 林雅雯

12 原住民教育概況 許雅玲

14 國民補習及進修教育概況 許志銘

16 近年我國綜合商品零售業概況 王月英

## 【統計資訊與服務】

18 重要社經指標

中華民國 79 年 1 月創刊

中華民國 104 年 2 月 1 日出刊

發行所／中國統計學社、中國主計協進社

理事長／鹿篤瑾

總編輯／蔡鴻坤

編輯／陳國大

社址／台北市廣州街 2 號

電話／(02) 2380-3535

郵撥帳號／0004130-8

帳號：中國統計學社

行政院新聞局出版事業登記證/局版台誌第 8065 號

中華郵政台北雜字第 1931 號執照登記為雜誌交寄

稿件一經發表，作者同意非專屬授權本社（作者仍擁有著作權）。

## 103 年人力運用調查結果綜合分析

鄭彥煌

國勢普查處人力調查科科員

## 壹、前言

為明瞭臺灣地區勞動力運用、移轉及就業、失業狀況等短期變動情勢，行政院主計總處自民國 67 年起於每年 5 月隨同人力資源調查附帶辦理「人力運用調查」，103 年 5 月調查內容主要包括不同特性別勞動參與情形及潛在勞動力就業意願；就業者工作時間、經常性收入及工作變換情形；失業者工作機會及尋職時遭遇之困難。本文謹以 103 年調查之重要統計結果加以分析說明，並輔以近年資料觀察其變化趨勢，以供各界參考運用。

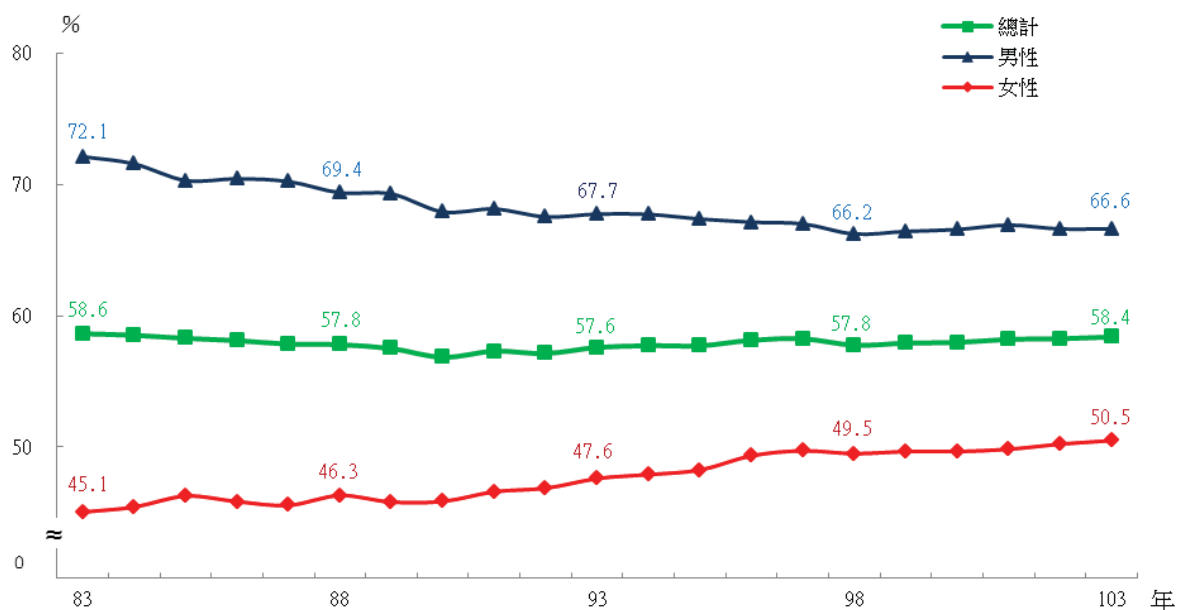
## 貳、勞動力供給概況

## 一、勞動力參與率

103 年 5 月勞動力參與率為 58.4%，其中女性勞動力參與率為 50.5%，較 102 年同月上升 0.3 個百分點，呈持續上升之勢，男性則持平為 66.6%；各年齡層以 25~44 歲者勞動力參與率升至 86.7% 最高，其次為 45~64 歲者之 61.7%；教育程度以大專及以上程度者勞動力參與率 68.5% 最高，其次為高中（職）程度者之 61.9%，國中及以下程度者之 39.8% 最低。

由近 20 年資料觀察，整體勞動力參與率維持在 58% 上下，惟兩性呈反向變動趨勢，其中女性因教育程度提升及服務業提供工作機會增加等因素，其勞動力參與率自 83 年 5 月之 45.1% 攀升 5.4 個百分點至 103 年 5 月之 50.5%；男性則因 15~24 歲與 45~64 歲年齡者勞動力參與率均呈下降，致其勞動力參與率明顯下降，惟近年維持在 66%~67% 間。

圖 1 近 20 年勞動力參與率



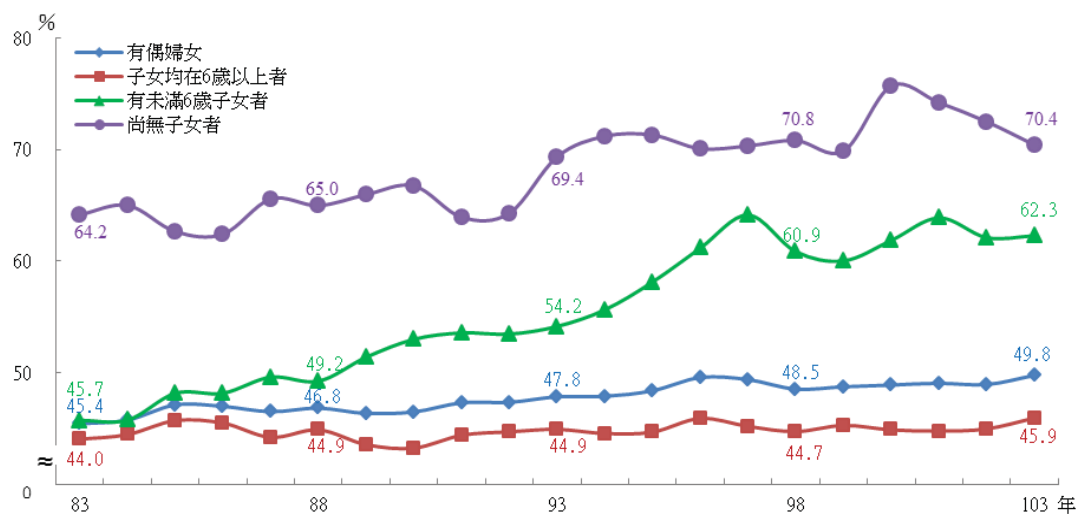
註：本圖所列係各年 5 月資料。

## 二、有偶婦女勞動力參與率

103 年 5 月有偶婦女勞動力參與率為 49.8%，較未婚女性之 60.5% 低 10.7 個百分點，各年齡層以 25~44 歲有偶婦女勞動力參與率 69.6% 最高，其次為 15~24 歲之 38.8%。就教育程度別觀察，以大專及以上程度之有偶婦女勞動力參與率 62.3% 最高，國中及以下程度者之 30.3% 最低。

由近 20 年資料觀察，有偶婦女勞動力參與率呈緩步提升走勢，其中有未滿 6 歲子女者及尚無子女者分別提升 16.6 個百分點及 6.2 個百分點較為顯著，主要係其年齡普遍較輕且教育程度較高所致，另子女均在 6 歲以上者亦上升 1.9 個百分點。

圖 2 近 20 年有偶婦女勞動力參與率

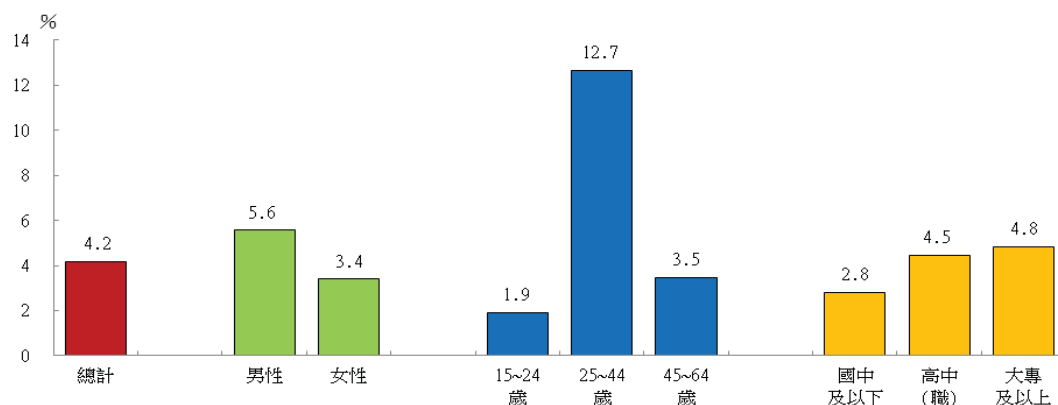


註：本圖所列係各年 5 月資料。

## 三、潛在勞動力之就業意願

103 年 5 月潛在勞動力（非勞動力扣除高齡、身心障礙者）計 575 萬 9 千人，占非勞動力比率為 70.3%，其中有就業意願者 23 萬 9 千人，占潛在勞動力比率為 4.2%，若就特性別觀察，以男性 5.6%、25~44 歲年齡者 12.7% 與大專及以上程度者 4.8% 有就業意願者占潛在勞動力比率較高。至有就業意願之潛在勞動力希望從事工作時間以全日時間工作占 89.2% 為主，希望從事職業以生產操作及勞力工、服務及銷售工作人員、事務支援人員均達 2 成以上居多。

圖 3 有就業意願之潛在勞動力占潛在勞動力比率  
民國 103 年 5 月

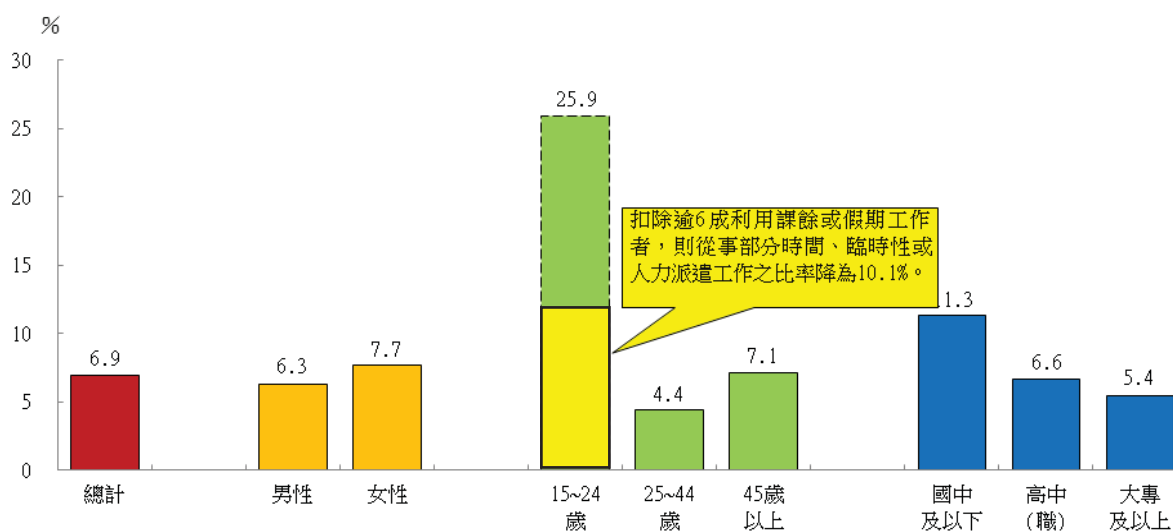


## 參、就業概況

### 一、從事部分時間、臨時性或人力派遣等非典型工作者

103 年 5 月就業人數計 1,105 萬 2 千人，其中從事部分時間、臨時性或人力派遣等 3 類非典型工作者計 76 萬 6 千人或占全體就業者之 6.9%，較 102 年同月增加 7 千人，當中從事部分時間工作者為 39 萬 7 千人或占 3.6%，從事臨時性或人力派遣工作者（與部分時間工作者具重疊性）59 萬 8 千人或占 5.4%。從事非典型工作者比率以女性 7.7%、15~24 歲青少年 25.9%（主因在學比率較高，若扣除逾 6 成利用課餘或假期工作者，比率則降為 10.1%）與國中及以下程度者 11.3%較高。

圖 4 非典型工作者占各該特性別就業者比率  
民國 103 年 5 月



### 二、就業者想另找工作情形

103 年 5 月想另找工作之就業者計 61 萬 4 千人，占全體就業者之 5.6%，較 102 年同月下降 0.3 個百分點，想另找工作就業者中 72.4%想換工作，較 102 年同月的 65.2%上升 7.2 個百分點，其餘為想增加額外工作。想另找工作比率以女性 5.7%、青少年 10.5%與高中（職）程度者 5.7%較高，而 21.6%想另找工作之就業者調查時已付諸行動。

表 1 就業者想另找工作及開始求職情形

	就業者 (千人)	想另找工作 就業者 (千人)	占想另找工作就業者比率 (%)			
			占就業者 (比率%)	想換工作者	想增加額外 工作者	已開始 求職者
98 年	10 241	806	7.9	60.3	39.7	24.5
99 年	10 459	723	6.9	67.4	32.6	25.2
100 年	10 670	708	6.6	73.1	26.9	24.4
101 年	10 834	681	6.3	71.6	28.4	25.4
102 年	10 939	645	5.9	65.2	34.8	25.2
103 年	11 052	614	5.6	72.4	27.6	21.6

註：本表所列係各年 5 月資料。

### 三、受僱就業者每月主要工作之經常性收入

103 年 5 月受僱就業者計 870 萬 8 千人，每月主要工作之經常性收入（具 2 份及以上工作者，僅採計其中 1 份主要工作之經常性收入）為 35,986 元，較 102 年增加 435 元或 1.2%。按工作時間觀察，全日時間受僱就業者計 835 萬 5 千人，每月主要工作經常性收入為 36,885 元，其中未滿 3 萬元者占 37.8%，較 102 年降幅達 1.6 個百分點，收入達 5 萬元以上者占 18.1%，則上升 0.4 個百分點；部分時間受僱就業者計 35 萬 3 千人，每月主要工作之經常性收入為 14,691 元，其中不想換工作亦不想增加額外工作之自願性從事者計 28 萬 2 千人或占近 8 成，平均收入為 15,023 元，顯示對於需要彈性工時或較短工時者而言，部分時間工作可提供另一種選擇。

表 2 受僱就業者每月主要工作之經常性收入

單位：千人；%

	總計	未滿 30,000 元	30,000~ 49,999 元	50,000 元 以上	平均每月 收入(元)
102 年 5 月	8 582 (100.0)	3 570 (41.6)	3 548 (41.3)	1 464 (17.1)	35 551
全日時間工作者	8 228 (100.0)	3 240 (39.4)	3 528 (42.9)	1 460 (17.7)	36 454
部分時間工作者	354 (100.0)	331 (93.5)	19 (5.4)	4 (1.1)	14 552
103 年 5 月	8 708 (100.0)	3 483 (40.0)	3 712 (42.6)	1 513 (17.4)	35 986
全日時間工作者	8 355 (100.0)	3 155 (37.8)	3 691 (44.2)	1 510 (18.1)	36 885
部分時間工作者	353 (100.0)	328 (93.1)	21 (5.9)	4 (1.0)	14 691

註：①所謂主要工作，對僅具 1 份工作之受僱就業者而言，無論其為全日工作或利用課餘或家事餘暇兼差打工者，均以該份工作視為主要工作予以統計，至於具 2 份及以上工作者，則以實際工時較長者認定。

②主要工作之經常性收入，即若受僱就業者具 2 份及以上工作，僅採計主要工作之收入，而未含其他工作之收入，且未計入非經常性之加班費、年終獎金、員工紅利、績效獎金與全勤獎金等收入。

③括弧()內數字為比率。

### 肆、失業概況

#### 一、失業者求職方法

103 年 5 月失業者計 44 萬 3 千人，經扣除等待恢復工作與已定於短期內開始工作目前無報酬者之尋職者計 42 萬 6 千人，其中運用「應徵廣告、招貼」與「託親友師長介紹」求職方法比率較高，分別為 67.2%與 57.8%，分別較 102 年同月提升 1.3 與 3.9 個百分點；「向私立就業服務機構登記求職」與「向公立就業服務機構登記求職」尋職比率為 47.0%與 25.2%，亦分別提升 2.4 與 1.3 個百分點；「參加政府考試分發」尋職比率為 8.3%，則下降 1.9 個百分點。

由近 5 年資料觀察，失業者求職方法均以「應徵廣告招貼」與「託親友師長介紹」為主，惟比率於 98 年至 101 年間呈下降趨勢，自 102 年起漸呈回升；至「參加政府考試分發」尋職比率則呈反向變動趨勢。

表 3 失業者找尋工作方法

單位：%

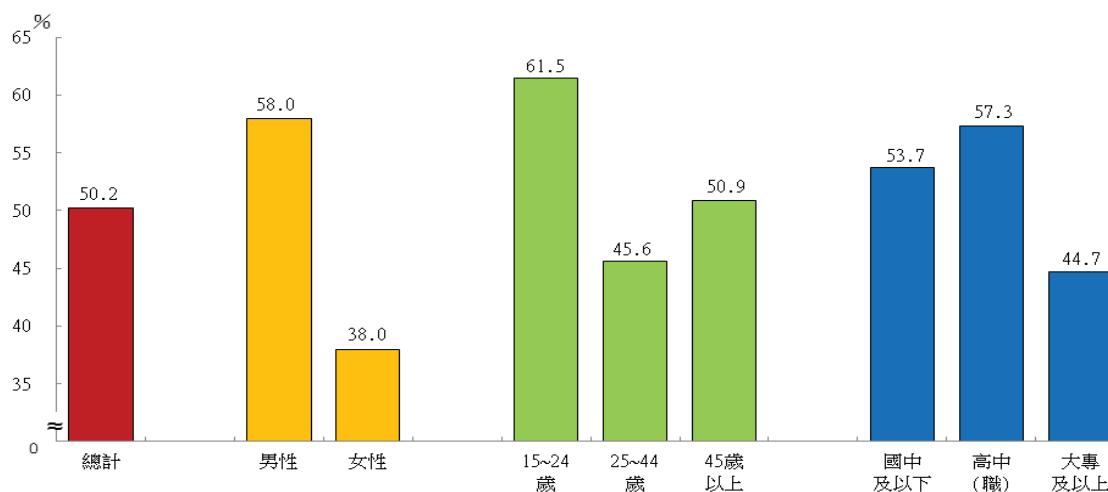
	託親友 師長介紹	向私立就業服務 機構登記求職	應徵廣告 、招貼	向公立就業服務 機構登記求職	參加政府 考試分發	其他
98 年	58.7	40.7	75.1	34.1	5.7	0.2
99 年	58.3	38.8	73.6	31.3	9.5	0.3
100 年	54.5	35.2	65.5	27.7	11.8	0.6
101 年	52.3	40.7	64.6	26.1	13.2	0.4
102 年	53.9	44.6	65.9	23.9	10.2	0.5
103 年	57.8	47.0	67.2	25.2	8.3	1.4

註：本表所列係各年 5 月資料。

## 二、失業者對非規律工時、製造業生產或營建工地基層工作之接受程度

103 年 5 月失業者可以接受需輪班、經常性加班或排（輪）休等非規律工時工作者占 50.2%，以男性 58.0%、青少年 61.5%與高中（職）程度者 57.3%可以接受非規律工時工作比率較高，女性、25~44 歲年齡層與大專及以上程度之失業者其接受程度相對較低；另失業者曾應徵過製造業生產或營建工地基層工作者比率分別為 24.3%及 12.3%，皆未應徵過者比率為 71.4%。

圖 5 失業者對非規律工時工作之接受程度  
民國 103 年 5 月



## 三、失業者未去就業原因與尋職時遭遇之主要困難

103 年 5 月失業者在找尋工作過程中，曾遇有工作機會者計 23 萬人或占 51.9%，觀察其未去就業原因，主要係「待遇太低」所致，占 48.5%；其餘未曾遇有工作機會者 21 萬 3 千人中，主因「從未遇到合適的職缺」占 49.4%所致，「從未得到面談（試）機會或筆試未通過」及「曾有面談（試）機會但沒被錄用」亦分占 25.5%及 24.6%，另尋職遭遇困難以「找不到想要做的職業類別」者占 27.0%居多，「專長技能（含證照資格）不合」者占 22.1%居次，「待遇不符期望」者亦占 20.3%。



圖 6 曾遇有工作機會之失業者未就業原因

民國 103 年 5 月

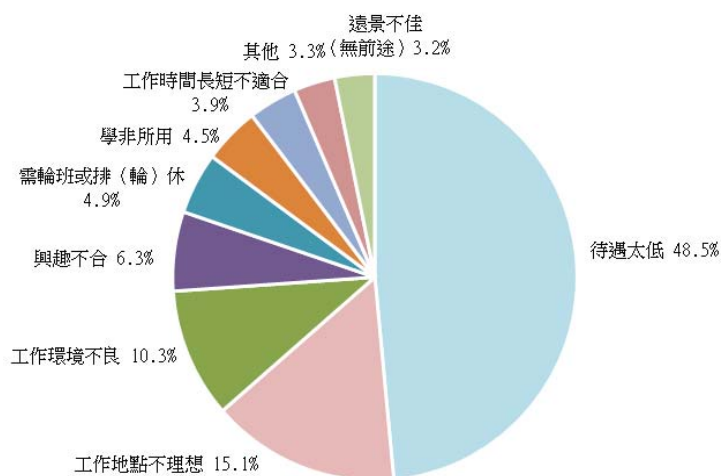
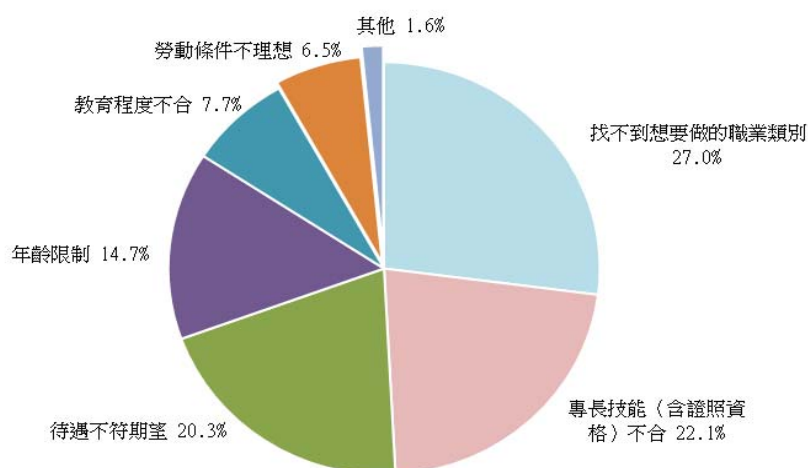


圖 7 未曾遇有工作機會之失業者求職時遭遇的困難

民國 103 年 5 月



## 伍、結語

受國人教育年限延長及退休年齡較早影響，我國勞動參與情形呈現晚進早出現象，由年齡別觀察，15 至 24 歲青少年勞動力參與率不及 30%，25 至 29 歲者勞動力參與率逾 90% 達到高峰，其後隨年齡增長反成下降，50 歲以後勞動力參與率下滑快速，明顯低於美、日、韓等國。由於我國人口老化速度加劇，工作年齡人口不僅漸趨高齡，且將於 105 年開始減少，後續衍生之勞動供給緊縮問題，已為政府當前積極正視之課題。

此外，全球化競爭激烈，國際經濟變化快速，致企業人力需求轉變及薪資成長趨緩。由於逾半數失業者曾遇有工作機會，其未去就業原因以「待遇太低」占近 5 成居多；至未遇有工作機會者，其遭遇困難則以「找不到想要做的職業類別」與「專長技能不合」為主，顯示如何掌握人才需求提升國人專業技能，並同步提升企業僱用薪資水準，亦為增進人力供需媒合亟待努力之方向。

## 2014 中國統計學社終身成就獎—梁賡義院士

統計學術委員會

本社 2014 年終身成就獎得主為梁賡義院士，梁院士在 1973 年畢業於清華大學數學系，1982 年獲華盛頓大學生物統計博士學位。1982-1986 年任職約翰霍普金斯大學生物統計系助理教授，1986-1990 年為副教授，1991 年成為正教授。2003-2006 年任國家衛生研究院副院長，2010 年迄今擔任國立陽明大學校長。梁教授曾獲得許多學術大獎與榮譽，包括 1995 年被選為美國統計學會會士，2002 年當選中央研究院院士，2006 年當選清華大學傑出校友，2012 年當選世界科學院院士。

梁院士是國際知名的生物統計與遺傳流行病專家。梁院士和 Scott Zeger 教授在 1986 年共同提出廣義估計方程式 (Generalized Estimating Equations, GEE)，為醫學及公共衛生領域常見之綜觀數據 (longitudinal data) 的分析，提供了最佳的解決方案，而這個方法至今仍為生物醫學研究學者最常引用的統計方法。梁院士不僅在學術研究上有傑出的貢獻，長年來對於統計人才的培育，更是不遺餘力。梁院士為約翰霍普金斯大學培育大量的生物統計人才，他也是台灣大學公共衛生學院生物統計組，以及國衛院生物統計與生物資訊研究組的重要創始者，對台灣公共衛生教育的推動，有不可磨滅的貢獻。2010 年起，梁院士接任國立陽明大學校長，更將他對教育的熱忱，擴大至整個醫學領域。



● 梁賡義院士獲頒終身成就獎後發表得獎感言

## 榮譽事績：

- ◆ American Statistical Association's Snedecor Award for best publication in Biometry for 1986 (1987)
- ◆ American Public Health Association's Spiegelman Award for outstanding accomplishments in the field of health statistics (1990)
- ◆ Member of Alpha Chapter, Delta Omega Society (1991)
- ◆ Elected Fellow, American Statistical Association (1995)

- ◆ Advising, Mentoring and Teaching Recognition Award, Bloomberg School of Public Health, Johns Hopkins University (1997)
- ◆ 2000 Bernard G. Greenberg Distinguished Lecturer, Department of Biostatistics, University of North Carolina (2000)
- ◆ Academician, Academia Sinica, R.O.C. (2002)
- ◆ Distinguished Alumni Award, National Tsing-Hua University (2006)
- ◆ American Public Health Association's Rema Lapouse Award (2010)
- ◆ Elected Member, The World Academy of Sciences (TWAS) (2012)

## 高級中等以下學校特殊教育概況

林雅雯

教育部統計處研究助理

一、為提供適性的教育環境與適當的支持服務，我國高級中等以下學校特殊教育學生安置型態多元化，包括招收單一類中、重度障礙學生的特殊教育學校，以及一般學校附設特教班，後者分為身心障礙類及資賦優異類兩種，身心障礙類特教班除依不同教育階段分類外，依類型又分為集中式特教班、分散式資源班及巡迴輔導班三種。102 學年高級中等以下學校特殊教育學生合計 133,163 人，占總學生比重 4.0%。

高級中等以下特殊教育校數及學生分布

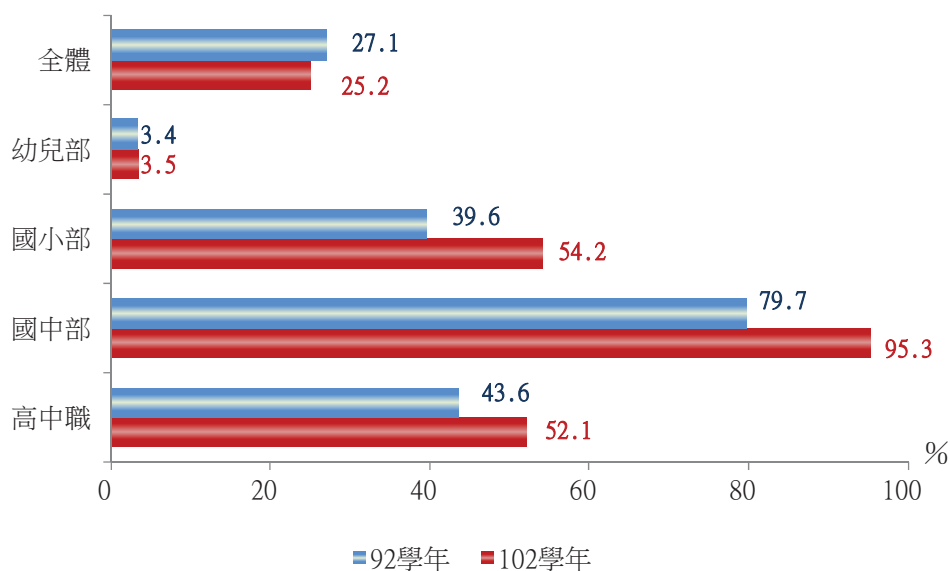
	92 學年	98 學年	101 學年	102 學年
校數(所) (=A+B)	1,959	2,357	2,575	2,656
班級數(班)	5,753	6,661	6,497	6,518
特教學生總數(人)	114,875	141,548	132,745	133,163
占高級中等以下學生比重(%)	3.0	4.1	3.8	4.0
一般學校附設特教班(A)				
校數(所)	1,935	2,333	2,548	2,628
班級數(班)	5,153	6,026	5,857	5,878
身心障礙類	3,481	4,273	4,819	4,954
集中式特教班	1,642	1,651	1,681	1,651
分散式資源班	1,643	2,180	2,496	2,624
巡迴輔導(含在家教育)	196	442	642	679
資賦優異類	1,672	1,753	1,038	924
學生數	108,954	134,403	125,860	126,417
身心障礙類	65,036	89,835	99,937	101,927
資賦優異類	43,918	44,568	25,923	24,490
特殊教育學校(B)				
校數(所)	24	24	27	28
班級數(班)	600	635	640	640
學生數	5,921	7,145	6,885	6,746
生師比	3.5	4.1	3.8	3.7

資料來源：特教學校資料來自本部統計處；一般學校附設特教班資料來自本部學生事務及特殊教育司「特殊教育統計年報」。

說明：「集中式特教班」係指學生進入該班後，一切的活動均在班級內進行。「分散式資源班」係指接受該種措施的特教學生部分時間在普通班與一般學生一起上課，部分時間到資源教室接受特教教師的小組教學及個別輔導。「巡迴輔導」係指將特教學生安置於普通班中，但由經過專業訓練的巡迴教師機動性的巡迴，到校提供直接服務，或對教師、家長提供諮詢等間接服務。

- 二、基於避免隔離，並促使特教學生能在融合的環境下接受教育，102 學年有 2,628 所高級中等以下一般學校附設特教班，占一般學校校數的 25.2%，相當於每 4 所學校就有 1 所有附設特教班，其中國中附設比率高達 95.3%，國小及高中職各增至 5 成以上，就近入學之方便性明顯提升。
- 三、102 學年在一般學校附設特教班就讀之特教學生 126,417 人，占 9 成 5，近年大抵維持此一水準，其中身心障礙類 4,954 班，以往集中式特教班與分散式資源班數相當，近年來分散式資源班增速凌駕前者，102 學年占比達 5 成 3。除受融合教育潮流影響外，政府積極強化身心障礙學生升學機會，《身心障礙者權益保障法》擴增身障類別、家長觀念漸趨開明及鑑定制度更為完善，致使身障類學生數由 92 學年 65,036 人增加為 101,927 人，增幅 56.7%。資賦優異類則因班級類型轉成藝術才能班，改以藝術教育法規範，且在國民教育階段採分散式資源班、巡迴輔導班及特殊教育方案辦理，致班級數由 98 學年 1,753 班減至 102 學年 924 班，學生數亦同步由 44,568 人減至 24,490 人。
- 四、特殊教育學校方面，在上述相同背景因素下，102 學年就讀學生人數為 6,746 人，亦較 92 學年成長近 1 成 4。平均每位教師教導身障生人數（生師比）約 3.7 人，遠低於全國各教育階段平均值 16.0 人，特教學生相對較能受到充分妥善的照顧。整體而言，特教學校於高中職階段設班最多，故就讀學生比重<sup>1</sup>為 19.5%，明顯高於其他教育階段（國小部為 1.8%、國中部 4.3%）。

一般學校附設特教班校數占一般學校校數比重



說明：因應幼兒教育及照顧法實施，原幼稚園及托兒所改制為幼兒園，故 101 學年起學前教育階段統一改稱幼兒園，之前僅為幼稚園資料。

<sup>1</sup> = 特教學校高中職學生數 / (特教學校高中職學生數 + 一般學校附設特教班身心障礙類高中職學生數)。

## 原住民教育概況

許雅玲

教育部統計處研究助理

- 一、102 學年國中小以上各級學校原住民學生 12.4 萬人，較 92 學年增 23%，相對於同期間全體學生減少 14%，此長彼消之下，致原住民學生所占比重上升至 2.81%，其中在大專校院占比 1.88% 最低，但人數增速達 1.3 倍最大。各級學校原住民粗在學率均持續提高，與一般生之差距漸縮，102 學年在國中小階段與一般學生已無差異，高中職階段相差 6.8 個百分點，而大專校院原住民粗在學率雖仍較一般學生低 34 個百分點，惟已升抵 50.96 % 之新高。
- 二、98-101 學年國中小原住民輟學率平均為 0.94%，較全體學生輟學率高出 0.7 個百分點，101 學年為 0.82%，輟學原因以個人因素 48.6% 最高，其次為家庭因素占 25.4%，社會及學校因素各在 1 成左右；近 4 年國中小原住民輟學生平均復學率 84.71%，與全體學生之 84.14% 相當。98-101 學年大專校院原住民學生新增休學率 7.37%、退學率 9.12%，各較全體學生高 1.7 及 3.3 個百分點，101 學年前 3 大休學原因為「工作需求」占 16.8 %、「學業志趣」15.7%、「經濟困難」12.9%；退學原因以「逾期未註冊、休學逾期未復學」占 52.1% 最高，其次為「志趣不合」，占 20.1%。

### 各級學校原住民學生人數及粗在學率

單位：人；%；百分點

學年度	原住民學生人數				原住民粗在學率			
	各級學校合計 <sup>①</sup>	國中小	高中職	大專校院	國小	國中	高中職	大專校院
92 學年	100,460	70,842	13,073	11,100	99.29	95.43	84.98	27.44
95 學年	111,901	75,590	16,459	14,247	99.13	95.60	85.09	39.10
100 學年	125,390	74,314	20,746	22,217	99.55	99.84	94.35	48.05
101 學年	125,221	72,607	20,743	24,230	100.11	98.72	94.28	50.20
102 學年	123,989	71,601	20,171	25,323	100.47	98.71	94.54	50.96
學年度	原住民學生占全體學生比率				一般生與原住民粗在學率差距			
	各級學校合計 <sup>①</sup>	國中小	高中職	大專	國小	國中	高中職	大專校院
92 學年	1.95	2.47	1.82	0.87	0.73	5.70	12.35	45.97
95 學年	2.20	2.75	2.18	1.08	0.43	3.97	14.08	45.61
100 學年	2.68	3.19	2.70	1.67	0.85	1.22	4.92	36.42
101 學年	2.75	3.27	2.69	1.79	1.37	0.98	4.18	35.35
102 學年	2.81	3.36	2.68	1.88	0.99	0.62	6.80	34.00

備註：①合計數尚包含宗教研修學院、特教學校及各級補習及進修學校人數。

## 國中小輟學率及大專校院休、退學率

單位：%；百分點

學年度	國中小輟學率			大專校院休學率 <sup>①</sup>			大專校院退學率		
	原住民學生	全體學生	差距	原住民學生	全體學生	差距	原住民學生	全體學生	差距
98 學年	0.95	0.20	0.75	7.36	5.60	1.76	8.52	5.55	2.97
99 學年	0.91	0.23	0.68	7.24	5.52	1.72	9.08	5.79	3.29
100 學年	1.06	0.23	0.83	7.36	5.75	1.61	8.97	5.87	3.10
101 學年	0.82	0.20	0.62	7.52	5.99	1.53	9.92	6.25	3.67

備註：①指該學年新增休學人數占總學生之比率。

三、102 學年各級學校原住民教師人數為 2,319 人，占全國教師數 0.9%，其中任教於國中小者 1,932 人，占 1.3%；任教於高中職 267 人，占 0.5%；任教於大專校院 97 人，僅占 0.2%。女性所占比率以國中小階段 56.1%最高，惟隨教育等級之提高而減少，至大專校院降為 37.1%。102 學年各級學校原住民校長共 156 人，占全國校長人數之 3.2%，以國中小階段 152 人最多(女性占 4 分之 1)，各縣市中原住民校長比率最高者依序為花蓮縣 25.2%、臺東縣 21.2%、南投縣 13.6%；至於高中職中具原住民身分校長則有 3 人，皆為男性，大專校院目前尚無原住民身分之校長。

## 102 學年各級學校原住民校長及教師人數

單位：人；%

等級別	原住民教師人數			原住民校長人數		
	人數	占全國比率	女性比率	人數	占全國比率	女性比率
總計	2,319	0.90	54.7	156	3.20	24.4
國中小	1,932	1.29	56.1	152	4.49	25.0
高中職	267	0.49	51.3	3	0.60	-
大專校院	97	0.19	37.1	-	-	-
其他 <sup>①</sup>	23	0.76	56.5	1	0.29	-

備註：①包含高級中等進修學校、實用技能學程、特教學校及空大。

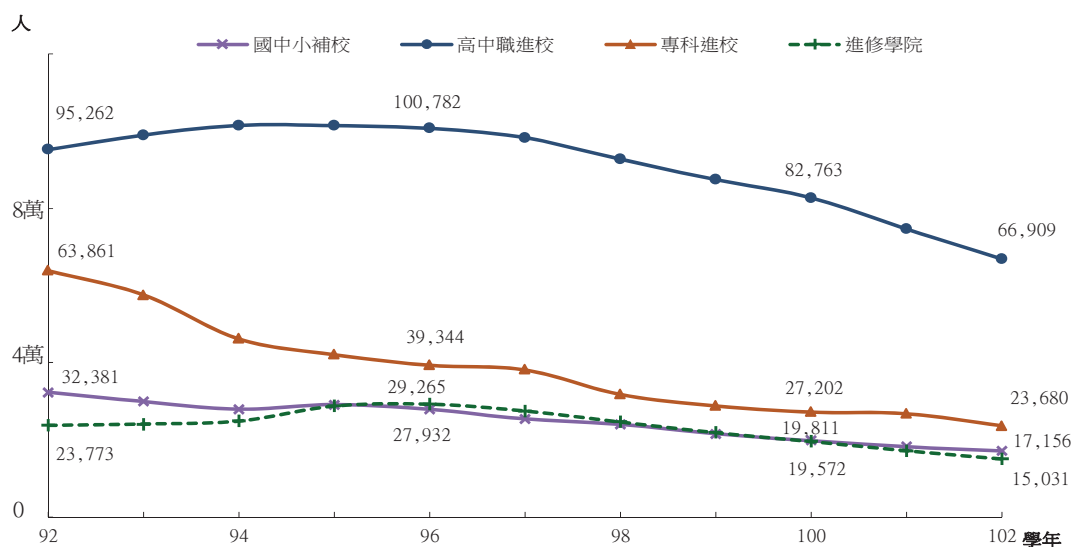
## 國民補習及進修教育概況

許志銘

教育部統計處專員

- 一、補習進修教育為我國重要回流教育體系之一，為提高教育程度或學習實用技藝，對已逾學齡未受國民（國中小）教育者予以補習教學，而已受國民教育者得受進修教育。隨民國 57 年國民義務教育推行以來，各級教育穩健發展並普及化，屬於回流教育的國中小補習學校（簡稱補校）及各級進修學校（簡稱進校）學生人數逐年遞減，102 學年國中小補校、高中職進校、專科進校及進修學院學生人數各有 17,156 人、66,909 人、23,680 人及 15,031 人，10 年來減少 47%、30%、63%及 37%。
- 二、由於各級教育高度普及化，民國 50 年代中期以後出生者大多已接受完整國民教育，故國中小補校學生集中於 45 歲以上之中高齡族群。高級中等教育雖非義務教育，但屬公民教育及基礎技術人才培育之重要基礎，國人早已視為基本必備學歷，失學青年一般會儘速回流，因此高中職進校學生年齡於正規學齡內（15~18 歲）之比重逐年遞增，102 學年高達 66.0%的學生年齡小於 18 歲，而較學齡稍長之 18 至 22 歲者占 20.6%，僅有 13.3 %學生逾 22 歲。

### 近 10 年國民補習及進修學校學生人數變化



- 三、觀察 102 學年學生人數前 10 大群科系，各級進校皆以商業與管理系科為主流，高中職進校以商業與管理群學生數最多，餐飲群及電機與電子群分居第 2、3 序位，三者合計逾 6 成；專科進校以企業管理科人數最多，其後為資訊管理科、應用外語科，合占 4 成；進修學院前三序位學系則分別為應用商學系、企業管理學系及工業工程學系，學生人數合計亦約 4 成。
- 四、主要群科系近 4 年學生人數消長方面，由於近年來臺旅客持續成長，餐飲業成功走向企業化、國際化，以及國內重視休閒養生風潮等因素，在各級進校學生人數皆逐年遞減趨勢下，觀光相關類科仍能逆勢成長，而餐飲類科學生人數雖受人資市場漸趨飽和及生源減少影響而下降，然相較於其他群科系減幅相對較小。



## 國民補習及進修學校學生年齡結構

單位：所、人、%

	校數	學生數	102 學年各年齡層結構比 (%)					
			15歲以下	15歲至未滿18歲	18歲至未滿22歲	22歲以上		
			(國中小)	(高中職)	(高等教育)	30歲以上	45歲以上	
國中小補校	470	17,156	0.5	1.1	1.7	96.7	...	48.9
高中職進校	223	66,909	0.1	66.0	20.6	13.3	...	...
專科進校	47	23,680	-	0.0	36.7	63.3	36.6	...
進修學院	47	15,031	-	-	8.3	91.7	65.0	...

說明：「-」表示無數值；「…」表示數值不明。

## 102 學年各級進修學校學生人數前 10 序位群科系

單位：人、%

排名	高中職進校			專科進校			進修學院		
	群(科)名稱	學生人數	較98學年增減	科系名稱	學生人數	較98學年增減	學系名稱	學生人數	較98學年增減
總計		66,909	-27.9		23,680	-25.5		15,031	-39.0
1	商業與管理群	17,898	-38.6	企業管理科	5,409	-24.4	應用商學系	3,328	-37.2
2	餐旅群	16,263	-7.6	資訊管理科	2,499	-25.3	企業管理學系	1,577	-37.6
3	電機與電子群	8,097	-38.3	應用外語科	1,179	-29.0	工業工程學系	703	-36.3
4	家政群	6,528	-25.9	商業經營科	874	-21.4	資訊管理學系	666	-71.6
5	機械群	4,161	-27.5	餐飲管理科	766	13.3	電機工程學系	554	-13.4
6	動力機械群	3,537	-21.8	機械科	691	-24.4	機械工程學系	438	-35.9
7	普通科	3,062	-30.3	觀光與休閒事業管理科	598	82.9	休閒事業經營系	346	60.2
8	設計群	3,003	-15.1	工業工程科	591	-38.2	幼兒保育學系	342	-46.7
9	外語群	1,490	-35.1	財務金融科	558	-39.0	經營管理學系	293	65.5
10	食品群	1,099	-19.3	電機工程科	537	-27.2	餐旅管理學系	279	-23.1

說明：本表之科(學)系名稱均稍作簡化，如「工業工程(與)(科技)(系統)(工程)(管理)學系」簡稱為「工業工程學系」。

## 近年我國綜合商品零售業概況

王月英  
主計總處綜合統計處科員

期(底)別	零售業 家數 (家)	綜合商品 零售業 (家)	零售業 營業額 (億元)	綜合商品零售業					
				零售業 (億元)	百貨公司	便利商店	零售式 量販店	超級市場	其他
96年	364,659	22,410	32,576	8,167	2,252	2,097	1,372	1,110	1,338
97年	348,526	23,601	32,195	8,350	2,248	2,120	1,452	1,213	1,317
98年	347,555	24,101	32,681	8,532	2,319	2,121	1,478	1,268	1,346
99年	350,740	24,578	34,745	9,130	2,511	2,305	1,564	1,336	1,415
100年	353,285	24,647	36,939	9,735	2,702	2,460	1,665	1,434	1,474
101年	356,690	24,864	37,832	10,227	2,800	2,677	1,707	1,519	1,524
102年	359,331	27,237	38,574	10,524	2,886	2,761	1,716	1,587	1,574
103年上半年	359,460	28,285	19,495	5,288	1,383	1,426	863	789	827
97~102年 平均年增率 (%)	-0.2	3.3	2.9	4.3	4.2	4.7	3.8	6.1	2.7

資料來源：財政部統計處「財政統計月報」；經濟部統計處「商業營業額統計月報」。

附註：家數為期底數。

- 說明：**
1. 綜合商品零售業係指從事跨及食品、飲料、衣著、家電或化粧品用品…等多類商品零售之商店，如百貨公司、便利商店、零售式量販及超級市場等，與國內商業發展及消費活動息息相關。103年6月底，國內零售業35.9萬家，較96年底減1.4%，但其中之綜合商品零售業則逐年遞增，由96年底2.2萬家增至2.8萬家，增幅達26.2%，占零售業總家數比重7.9%，較96年底提高1.8個百分點。
  2. 102年綜合商品零售業營業額1兆524億元，占整體零售業3兆8,574億元之27.3%，其中以百貨公司2,886億元，占27.4%最多，便利商店2,761億元，占26.2%居次；另零售式量販店1,716億元及超級市場1,587億元，則分別占16.3%及15.1%。
  3. 近6年綜合商品零售業營業額平均年增率為4.3%，高於零售業之平均年增2.9%，其中超級市場因連鎖業者近年深耕社區，有效吸聚在地客層，平均增幅6.1%較大；便利商店因積極展店，並透過鮮食及自有品牌或提供網購及票券等加值性服務，平均年增4.7%；百貨公司在節日與週年慶等加碼促銷下，以及持續引進精品及勤耕美食街餐飲等服務，近6年營業額平均亦增4.2%；零售式量販店面臨家戶人口減少及社區型超商與超級市場競爭影響，平均年增3.8%，相對較緩。

## 統計通訊稿約

- 一、刊登原則：本刊所登文章所需稿件為統計專載（針對某特定專題所發表之工作成果及研究心得）。
- 二、文字應流暢精確，以不超過 3,000 字為原則，數字請取 1 位小數。
- 三、翻譯稿請附原文，註明詳細出處，並請取得原著作所有權人同意授權。
- 四、來稿請註明作者姓名、職稱、服務機關。
- 五、來稿檔案格式為 word 檔，圖表請附原 excel 格式，以利統一修正格式。
- 六、本刊對來稿有刪改權，如不願被刪改者請先註明，未能刊登者，稿件恕不退還。
- 七、所投稿件一經發表，作者同意非專屬授權本社（作者仍擁有著作權），雙方權益另簽訂著作權同意書。
- 八、來稿請註明「統計通訊投稿」逕寄：臺北市廣州街 2 號 5 樓，中國統計學社編輯部陳國大先生（E-Mail：gwardar@dgbas.gov.tw）收。



## 重要社經指標(1/4)

年 (月) 別	人口							人力資源						
	戶籍登記人口數①			自然 增加率 ⑥ (%)	社會 增加率 ⑥ (%)	育齡婦女 總生育率 (%)	性比例 ① (每百女子 所當男子 數)	勞動力 人口 (千人)	勞動力 參與率		工業占 就業人 口比率 (%)	服務業 占就業 人口比 率 (%)	失業率 (%)	
	(千人)	0到14歲 人口數 (千人)	65歲以上 人口數 (千人)						男	女				
95年	22 877	4 146	2 287	3.01	1.64	1 115	102.72	10 522	57.92	67.35	48.68	36.59	57.92	3.91
96年	22 958	4 031	2 343	2.76	0.81	1 100	102.28	10 713	58.25	67.24	49.44	36.80	57.92	3.91
97年	23 037	3 905	2 402	2.40	1.02	1 050	101.89	10 853	58.28	67.09	49.67	36.84	58.02	4.14
98年	23 120	3 778	2 458	2.07	1.52	1 030	101.34	10 917	57.90	66.40	49.62	35.85	58.87	5.85
99年	23 162	3 624	2 488	0.91	0.92	895	100.94	11 070	58.07	66.51	49.89	35.92	58.84	5.21
100年	23 225	3 502	2 528	1.88	0.82	1 065	100.57	11 200	58.17	66.67	49.97	36.34	58.60	4.39
101年	23 316	3 412	2 600	3.23	0.67	1 270	100.26	11 341	58.35	66.83	50.19	36.23	58.75	4.24
102年	23 374	3 347	2 694	1.85	0.62	1 065	99.96	11 445	58.43	66.74	50.46	36.16	58.89	4.18
11月	23 367	3 351	2 684	2.30	0.91	-	99.99	11 497	58.57	66.83	50.64	36.13	58.93	4.16
12月	23 374	3 347	2 694	1.82	1.30	-	99.96	11 498	58.55	66.86	50.57	36.14	58.91	4.08
103年														
1月	23 378	3 340	2 705	0.90	1.11	-	99.94	11 498	58.52	66.80	50.58	36.15	58.88	4.02
2月	23 379	3 334	2 714	0.00	0.90	-	99.92	11 489	58.44	66.76	50.46	36.17	58.87	4.09
3月	23 380	3 327	2 724	1.07	-0.84	-	99.89	11 490	58.42	66.66	50.52	36.22	58.81	4.03
4月	23 383	3 320	2 742	1.77	-0.02	-	99.87	11 489	58.39	66.55	50.57	36.16	58.89	3.91
5月	23 387	3 313	2 745	1.24	0.74	-	99.84	11 496	58.39	66.62	50.50	36.14	58.94	3.85
6月	23 392	3 307	2 749	1.95	0.73	-	99.82	11 513	58.45	66.77	50.47	36.16	58.90	3.92
7月	23 398	3 302	2 753	1.80	1.33	-	99.79	11 555	58.63	66.87	50.73	36.14	58.91	4.02
8月	23 404	3 295	2 763	2.10	0.91	-	99.77	11 583	58.73	66.91	50.90	36.14	58.91	4.08
9月	23 410	3 290	2 775	2.70	0.44	-	99.75	11 557	58.57	66.83	50.66	36.16	58.91	3.96
10月	23 417	3 285	2 787	3.42	0.02	-	99.73	11 577	58.64	66.85	50.77	36.12	58.94	3.95
11月	23 425	3 279	2 799	3.45	0.45	-	99.71	11 588	58.66	66.89	50.76	36.09	58.98	3.89

年 (月) 別	人力資源						生活環境			公共安全④			
	工業及服務業 每人每月平均薪資		就業服務②				家庭平均 每人每月 用 電 量 (度)	平均每 人每月 用水量 (立方公尺)	空氣污染 指標PSI 大於100 之比率③ (%)	刑 案 發生率 (件/十萬 人)	犯 罪 人口率 (人/十萬 人)	刑 案 破獲率 (%)	少年疑 犯人數 ⑤ (人)
	(新臺幣元)	工業	服務業	求供 倍數 (倍)	求職人數 (人)	求才人數 (人)							
95年	43 488	42 507	44 350	1.4	760 680	1048 590	145.4	11.08	4.16	2 246.8	1 004.2	66.76	10 384
96年	44 392	43 306	45 329	1.3	904 663	1170 045	146.9	11.12	4.02	2 146.0	1 160.1	74.62	10 881
97年	44 367	43 236	45 326	0.9	1147 798	998 126	144.6	11.01	2.97	1 971.7	1 179.2	77.30	11 283
98年	42 182	40 005	43 923	0.8	1414 541	1154 993	145.7	10.72	3.24	1 672.9	1 135.1	80.72	10 762
99年	44 359	42 754	45 656	1.3	1182 588	1494 711	146.5	10.98	2.17	1 607.3	1 163.9	79.72	11 102
100年	45 508	43 746	46 933	1.4	1140 837	1555 485	149.7	11.03	1.38	1 499.0	1 122.5	79.49	13 103
101年	45 589	44 011	46 850	1.6	1003 930	1568 272	144.9	10.98	0.96	1 363.8	1 126.1	83.98	15 078
102年	45 664	44 076	46 921	1.7	921 513	1556 332	145.9	11.12	1.53	1 280.7	1 093.7	86.57	12 038
11月	41 362	40 809	41 798	1.6	64 542	105 858	147.7	11.48	3.78	107.8	94.3	83.71	785
12月	46 330	44 285	47 945	1.6	60 318	98 297	115.7	11.61	2.37	108.1	82.7	70.79	708
103年													
1月	88 285	80 624	94 318	1.8	55 618	97 930	125.1	11.44	4.47	140.0	136.6	97.44	1 430
2月	41 751	40 365	42 843	2.2	61 654	137 472	129.1	10.81	0.30	109.0	107.2	93.13	1 258
3月	42 710	39 743	45 050	2.4	67 328	158 725	124.5	11.02	0.97	113.8	92.2	78.88	885
4月	42 361	39 976	44 243	2.3	62 350	145 037	118.7	11.13	0.78	112.2	85.3	78.22	682
5月	44 482	42 823	45 790	2.3	63 282	147 411	128.1	10.65	0.54	106.2	80.5	80.96	795
6月	42 560	40 735	44 002	2.2	64 175	143 169	147.4	11.15	0.06	105.9	78.4	79.95	756
7月	45 884	45 535	46 159	2.0	68 954	134 918	166.0	11.03	0.70	111.7	92.0	86.40	1 226
8月	44 502	45 222	43 934	1.7	67 699	117 476	195.2	11.59	0.65	106.4	92.5	89.10	1 222
9月	44 382	42 968	45 497	1.7	69 648	120 496	214.1	12.08	1.56	104.8	92.5	90.92	791
10月	42 198	41 177	43 002	1.9	65 309	120 583	187.4	11.66	3.55	103.8	90.6	88.89	756
11月	...	...	...	1.9	56 393	105 918	162.1	...	...	98.7	89.2	85.20	687

附註：①係年(月)底數。②93年5月起資料按網際網路就業服務系統數據重新計算，其中求職人數加計各專案登記人數。③指一般監測站監測資料。④自86年起為台灣地區資料。⑤指12歲以上，未滿18歲者。⑥為折合之年比率。

## 重要社經指標(2/4)

年 (月) 別	公共安全①					全民健保 被保險 人 數 ② (萬人)	公保、勞保、農保 被保險人數(萬人)			國民經濟(新臺幣億元)			
	火 災		機動車 肇事率 (件/萬輛)	道路交通事故 傷亡人數			公教人員 保 險 ②	勞工 保 險 ②	農民 保 險 ②	國民所得		國內生產	
	發生次數 (次)	死傷人數 (人)		死亡 (人)	受傷 (人)					毛 額 GNI	毛 額 GDP	民間消費	固定資本 形成毛額
95年	4 332	596	80.11	3 140	211 176	2 248	59	868	162	129 525	126 408	69 478	30 634
96年	3 392	518	79.95	2 573	216 927	2 280	59	880	160	137 398	134 071	71 979	32 051
97年	2 886	405	81.39	2 224	227 423	2 292	59	880	157	134 656	131 510	72 602	30 454
98年	2 621	415	87.01	2 092	246 994	2 303	60	903	154	133 757	129 617	71 755	27 617
99年	2 186	391	101.94	2 047	293 764	2 307	60	940	151	145 489	141 192	74 977	33 359
100年	1 772	385	107.30	2 117	315 201	2 320	59	973	148	147 006	143 122	77 990	33 469
101年	1 574	428	111.94	2 040	334 082	2 328	59	971	145	151 411	146 869	80 351	32 821
102年	1 451	281	126.80	1 928	373 568	2 346	59	975	141	156 462	152 212	82 493	33 712
10月	113	22	11.62	167	34 345	2 341	59	977	142	-	-	-	-
11月	131	21	11.73	161	34 414	2 342	59	979	141	-	-	-	-
12月	132	34	12.43	177	35 713	2 346	59	975	141	40 891	39 773	21 001	8 717
103年													
1月	148	35	12.36	204	35 074	2 338	59	974	140	-	-	-	-
2月	112	21	9.52	125	27 029	2 342	59	974	140	-	-	-	-
3月	124	49	10.87	139	31 030	2 344	59	976	140	40 192	38 487	20 940	8 361
4月	105	23	10.81	138	31 246	2 347	59	979	139	-	-	-	-
5月	107	25	11.16	127	31 428	2 347	59	981	139	-	-	-	-
6月	104	21	11.48	145	32 363	2 351	59	977	138	40 384	39 174	21 117	8 585
7月	133	33	11.72	164	32 992	2 349	59	986	138	-	-	-	-
8月	96	27	11.29	153	31 288	2 352	59	987	137	-	-	-	-
9月	105	31	11.50	139	32 644	2 352	59	992	136	41 725	40 659	21 796	8 972
10月	118	24	12.26	158	35 150	2 358	59	996	136	-	-	-	-

年 (月) 別	國民經濟(新臺幣億元)												
	國內生產毛額		經 濟 成長率 (%)	產 業 結 構 (%)			平均每人 國民所得毛額		國 民 儲蓄毛額		儲蓄率 (%)		
	商 品 及 服務輸出	減:商品及 服務輸入		農 業	工 業	服 務 業	農 業	工 業	服 務 業	新臺幣元		美 元	
95年	83 161	75 881	5.62	...	...	...	...	...	...	567 508	17 446	40 221	31.05
96年	93 495	82 839	6.52	...	...	...	1.45	34.04	64.51	599 536	18 256	43 225	31.46
97年	92 308	85 482	0.70	0.03	-0.21	0.75	1.55	32.09	66.36	585 519	18 564	39 879	29.62
98年	78 273	66 772	-1.57	-2.61	-3.62	-0.69	1.68	31.99	66.33	579 574	17 531	39 182	29.29
99年	100 135	90 154	10.63	2.24	20.32	5.80	1.60	33.99	64.41	628 706	19 864	48 218	33.14
100年	104 197	94 569	3.80	4.52	6.06	3.02	1.72	33.02	65.27	633 822	21 507	46 249	31.46
101年	103 454	92 520	2.06	-3.20	3.33	1.27	1.67	32.75	65.58	650 660	21 967	46 110	30.45
102年	105 803	91 945	2.23	3.45	1.62	2.20	1.70	33.20	65.10	670 226	22 513	49 056	31.35
10月	-	-	-	-	-	-	-	-	-	-	-	-	-
11月	-	-	-	-	-	-	-	-	-	-	-	-	-
12月	27 369	22 957	3.40	7.15	2.58	3.29	1.78	32.33	65.89	175 011	5 905	12 711	31.08
103年													
1月	-	-	-	-	-	-	-	-	-	-	-	-	-
2月	-	-	-	-	-	-	-	-	-	-	-	-	-
3月	26 069	23 298	3.41	5.00	3.15	2.06	2.01	32.11	65.89	171 935	5 663	12 577	31.29
4月	-	-	-	-	-	-	-	-	-	-	-	-	-
5月	-	-	-	-	-	-	-	-	-	-	-	-	-
6月	28 543	24 416	3.87	-2.06	5.81	2.71	2.02	34.62	63.36	172 685	5 726	13 178	32.63
7月	-	-	-	-	-	-	-	-	-	-	-	-	-
8月	-	-	-	-	-	-	-	-	-	-	-	-	-
9月	28 827	24 870	3.63	1.36	6.85	2.17	1.71	35.84	62.45	178 303	5 932	13 214	31.67
10月	-	-	-	-	-	-	-	-	-	-	-	-	-

說明：89年起道路交通事故含造成人員傷亡之案件(以前僅指造成人員當場或25小時內死亡之案件)。

附註：①自86年起為臺閩地區資料。②為臺閩地區年(月)底資料，90年起全民健保被保險人數不包括第四類資料。

## 重要社經指標(3/4)

年 (月) 別	工業								商業及對外貿易			
	受雇者勞 動生產力 指 數 (民國95年 =100)	工 業 生產指數 (民國100年 =100)	工業生產		核備對外 投 資 (億美元)	核准僑外 投 資 (億美元)	核發建築 物使用執 照總樓地 板面積 (千平方公尺)	營利事業 家 數 ① (家)	營利事業 銷售額 (新臺幣仟萬元)	貿易值(百萬美元)		
			製 造 業	建 築 工程業						價 值 (新臺幣億元)	出 口	進 口
95年	78.77	78.60	76.30	140.05	127 710	43.15	139.69	36 202	1 189 878	3 460 471	224 017	202 698
96年	84.21	84.70	82.66	139.37	141 662	64.70	153.61	36 024	1 187 929	3 606 670	246 677	219 252
97年	84.07	83.73	81.92	126.46	141 333	44.66	82.37	32 717	1 178 882	3 540 993	255 629	240 448
98年	85.08	77.11	75.53	102.33	116 016	30.06	47.98	26 535	1 186 308	3 014 431	203 675	174 371
99年	97.12	95.75	95.52	92.95	149 384	28.23	38.12	24 014	1 214 339	3 637 120	274 601	251 236
100年	100.00	100.00	100.00	100.00	155 638	36.97	49.55	25 885	1 244 172	3 800 319	308 257	281 438
101年	99.26	99.75	99.68	107.12	150 615	80.99	55.59	27 761	1 268 909	3 774 802	301 181	270 473
102年	99.35	100.40	100.24	111.07	149 453	52.32	49.33	28 772	1 298 032	3 853 865	305 441	269 897
11月	97.12	100.57	100.62	127.11	12 440	2.06	3.05	2 748	1 296 164	57 201	25 730	21 378
12月	97.35	103.96	103.88	142.27	12 922	10.02	6.90	3 061	1 298 032	675 435	26 383	24 163
103年												
1月	102.11	100.87	100.47	130.05	12 390	1.90	3.25	2 803	1 295 999	58 068	24 289	21 340
2月	103.97	87.85	88.06	65.30	10 902	4.34	1.97	1 415	1 296 561	540 105	21 282	19 717
3月	101.24	104.03	104.78	85.85	12 884	6.33	3.12	1 874	1 298 774	61 021	27 742	25 796
4月	101.70	104.83	105.79	105.58	12 892	2.02	2.59	2 277	1 302 040	589 616	26 599	24 062
5月	104.76	109.79	109.92	135.16	13 315	8.34	4.10	2 904	1 303 944	63 749	26 660	21 377
6月	107.84	107.91	108.11	105.14	13 204	7.40	4.00	2 274	1 306 575	603 932	26 792	24 915
7月	101.58	112.34	112.29	113.22	13 715	3.39	5.67	2 443	1 308 823	63 396	26 749	24 163
8月	103.81	110.51	110.45	114.43	13 538	1.01	6.06	2 447	1 311 298	612 671	28 087	23 991
9月	103.30	108.96	109.09	128.72	13 292	28.90	5.26	2 771	1 313 194	60 164	26 422	22 924
10月	102.47	112.68	112.21	190.58	13 534	3.32	3.55	4 080	1 316 433	622 636	26 883	22 278
11月	...	107.47	107.58	128.83	...	1.32	4.76	...	...	...	26 681	22 464

年 (月) 別	商業及對外貿易					運輸通信						
	貿易值 (百萬美元)	對 日 出(入)超 (百萬美元)	對 美 出(入)超 (百萬美元)	對中國大 陸及香港 出(入)超 (百萬美元)	外銷訂單 (億美元)	交通運輸客運人數(百萬人)				高速公路 收費站 通 行 車 輛 數 (萬輛次)	每百人 機 動 車 輛 數 (輛)①	港埠貨物 裝 卸 量 (萬計費噸)
						鐵路	公路	航空(千人)				
出(入)超	出(入)超	出(入)超	出(入)超	出(入)超	國內			國際				
95年	21 319	-29 984	9 696	62 526	2 993.1	554	1 014	17 365	23 774	57 471	88.8	70 651
96年	27 425	-30 003	5 569	70 557	3 458.1	603	1 021	12 711	24 432	56 964	90.2	71 026
97年	15 181	-28 952	4 464	66 689	3 517.3	690	1 054	9 850	23 203	54 355	91.6	66 828
98年	29 304	-21 718	5 399	58 148	3 224.3	719	1 039	9 233	26 546	53 957	92.4	60 575
99年	23 364	-33 911	6 087	77 169	4 067.1	779	1 110	9 733	31 107	55 506	93.8	65 540
100年	26 820	-33 972	10 606	78 772	4 361.2	864	1 164	10 484	32 133	57 123	95.7	67 900
101年	30 708	-28 585	9 372	75 079	4 410.0	925	1 192	10 680	35 898	57 351	95.8	69 080
102年	35 544	-23 939	7 363	76 973	4 429.3	972	1 220	10 547	39 386	58 978	92.3	70 575
11月	4 352	-1 720	754	7 222	410.5	83	106	736	3 294	4 935	92.6	6 001
12月	2 221	-2 375	467	6 968	423.1	91	109	661	3 400	4 725	92.3	6 171
103年												
1月	2 949	-1 310	419	5 361	361.1	84	100	680	3 370	43 391	92.3	6 218
2月	1 565	-1 831	331	5 810	307.1	80	91	736	3 362	41 372	92.3	5 196
3月	1 946	-2 141	407	6 597	379.4	89	107	733	3 667	43 250	92.1	6 159
4月	2 537	-2 316	319	6 172	388.7	84	104	919	3 761	42 600	92.2	6 228
5月	5 283	-1 567	673	7 033	380.2	86	108	1 083	3 718	43 188	91.5	6 445
6月	1 877	-2 127	758	5 930	388.2	81	101	1 147	3 806	42 603	91.1	6 376
7月	2 586	-2 033	690	6 080	381.8	85	99	1 250	4 039	44 285	91.0	6 358
8月	4 096	-1 686	983	6 862	382.1	86	101	989	3 956	44 861	90.9	6 390
9月	3 498	-1 626	891	5 916	433.1	81	103	820	3 513	42 716	91.0	6 229
10月	4 604	-1 604	399	6 767	449.1	88	110	830	3 741	44 349	91.1	6 489
11月	4 217	-1 642	923	6 163	435.1	87	104	696	3 648	42 786	91.1	6 348

說 明：95年1月起之海關進出口貿易統計改按聯合國2004版「國際商品貿易統計手冊」規範之國際準則編布，出、進口總值改採「出口總值=出口+復出口」、「進口總值=進口+復進口」方式編算；並配合財政部已回溯修正各年(月)資料。

附 註：①係年(月)底數。

## 重要社經指標(4/4)

年 (月) 別	運輸通信		財政、金融及景氣										
	觀光(千人次)		賦稅實徵淨額 (新臺幣百萬元)①			外匯存底 ② (億美元)	匯率		貨幣總計數M2②③		存款 ②③ (新臺幣 億元)	放款與 投資 ②③ (新臺幣 億元)	重貼現率 ② (年息 百分比率)
	國 人 出 國 人 數	來 台 旅 客 人 數	直接稅 (%)	間接稅 (%)	新臺幣/ 美 元		新臺幣/ 日 圓	(新臺幣 億元)	年增率 (%)				
95年	8 671	3 520	1 600 804	60.4	39.6	2 661.5	32.65	0.2760	256 682	5.15	258 115	201 539	2.750
96年	8 964	3 716	1 733 895	63.1	36.9	2 703.1	32.49	0.2916	258 831	0.84	260 525	206 269	3.375
97年	8 465	3 845	1 760 438	65.1	34.9	2 917.1	32.91	0.3656	277 555	7.23	278 702	213 315	2.000
98年	8 143	4 395	1 530 282	62.4	37.6	3 482.0	32.08	0.3491	293 556	5.76	294 486	214 823	1.250
99年	9 415	5 567	1 622 244	62.1	37.9	3 820.1	30.42	0.3753	309 544	5.45	310 063	228 037	1.625
100年	9 584	6 087	1 764 611	62.1	37.9	3 855.5	30.32	0.3925	324 519	4.84	323 022	241 729	1.875
101年	10 240	7 311	1 796 697	...	...	4 031.7	29.08	0.3383	335 744	3.46	333 004	255 488	1.875
102年	11 053	8 016	1 834 124	59.5	40.5	4 168.1	29.82	0.2855	355 189	5.79	350 624	267 206	1.875
11月	863	731	170 207	46.8	53.2	4 155.6	29.64	0.2913	352 345	5.99	349 355	266 876	1.875
12月	805	804	120 477	67.0	33.0	4 168.1	29.82	0.2855	355 189	5.79	350 624	267 206	1.875
103年													
1月	855	667	126 424	34.9	65.1	4 169.4	30.34	0.2955	359 810	6.05	352 371	270 423	1.875
2月	957	758	68 257	71.0	29.0	4 179.8	30.35	0.2980	361 023	5.82	355 407	271 114	1.875
3月	874	880	139 423	33.7	66.3	4 192.0	30.52	0.2979	362 593	5.93	357 457	271 443	1.875
4月	985	892	96 913	34.0	66.0	4 215.0	30.23	0.2964	363 901	6.18	358 827	273 281	1.875
5月	1 047	818	277 424	59.3	40.7	4 216.5	30.04	0.2969	363 666	5.97	359 491	273 858	1.875
6月	1 090	806	379 403	92.7	7.3	4 234.5	29.91	0.2965	364 435	5.38	360 283	273 354	1.875
7月	1 163	809	104 053	6.7	93.3	4 236.6	30.03	0.2935	367 925	5.59	364 367	276 425	1.875
8月	1 063	813	108 008	72.1	27.9	4 230.7	29.95	0.2900	369 634	5.75	365 191	277 303	1.875
9月	965	810	225 173	54.4	45.6	4 207.0	30.47	0.2800	367 182	5.03	363 355	277 320	1.875
10月	1 050	847	142 422	82.6	17.4	4 214.8	30.48	0.2760	368 758	4.87	364 593	278 334	1.875
11月	886	859	187 012	43.8	56.2	4 214.7	30.99	0.2637	372 307	5.67	367 790	279 597	1.875

年 (月) 別	財政、金融及景氣									物價指數年增率(%) (民國100年=100)			
	本國銀行 逾放 比率②④ (%)	股價指數 ⑤ (民國55年 =100)	國際收支餘額 (億美元)			景氣動向指標⑥		對策信號 判 斷 ⑦ (分)	躉售	消費者	進口	出口	
			經常帳	資本帳	金融帳	領先	同時						
95年	2.13	6 842.04	60.9	263.3	-1.2	-196.2	...	...	...	5.63	0.60	8.82	2.50
96年	1.84	8 509.56	-40.2	351.5	-1.0	-389.5	...	...	...	6.47	1.80	8.94	3.56
97年	1.54	7 024.06	262.7	275.1	-3.3	-16.6	...	...	...	5.14	3.52	8.84	-2.15
98年	1.15	6 459.56	541.3	429.2	-1.0	134.7	...	...	...	-8.73	-0.86	-9.60	-6.59
99年	0.61	7 949.63	401.7	398.7	-1.2	-3.6	...	...	...	5.46	0.96	7.04	2.02
100年	0.43	8 155.79	62.4	417.8	-1.2	-320.5	...	...	...	4.32	1.42	7.65	0.09
101年	0.40	7 481.34	154.8	506.9	-0.8	-316.7	...	...	...	-1.16	1.93	-1.28	-1.62
102年	0.38	8 092.77	113.2	574.3	0.1	-440.9	...	...	...	-2.43	0.79	-4.45	-2.06
11月	0.41	8 236.52	-	-	-	-	104.57	103.60	21	-0.93	0.68	-2.72	-0.45
12月	0.38	8 431.40	26.8	172.0	0.1	-167.3	104.91	104.03	24	-0.01	0.34	-0.97	0.31
103年													
1月	0.36	8 566.62	-	-	-	-	105.20	104.39	22	0.59	0.83	-0.42	1.51
2月	0.35	8 496.09	-	-	-	-	105.49	104.74	25	-0.36	-0.04	-1.55	0.45
3月	0.33	8 687.45	26.2	154.8	-0.2	-131.1	105.70	105.11	25	-0.02	1.61	-1.13	0.14
4月	0.32	8 900.14	-	-	-	-	105.87	105.57	29	0.07	1.66	-0.64	-0.40
5月	0.30	8 936.23	-	-	-	-	106.00	106.04	24	1.15	1.62	1.03	0.59
6月	0.28	9 229.31	43.9	164.9	-0.1	-105.1	106.14	106.56	26	0.80	1.64	0.23	-0.22
7月	0.28	9 474.13	-	-	-	-	106.25	107.08	27	0.85	1.76	-0.01	-0.01
8月	0.28	9 266.46	-	-	-	-	106.34	107.61	29	0.03	2.07	-1.59	-0.21
9月	0.30	9 229.01	41.8	158.0	-0.1	-114.8	106.42	108.11	27	-0.86	0.71	-2.59	-0.14
10月	0.30	8 819.21	-	-	-	-	106.48	108.63	24	-1.38	1.06	-3.33	0.30
11月	...	9 015.87	-	-	-	-	106.55	109.16	25	-2.65	0.86	-5.83	0.19

附註：①為年度資料，其中89年度指88年下半年及89年度。②(係年/月)底數。③自101年2月起，調整金融機構之分類及貨幣總計數M2定義；並追溯歷年資料。

④90年(含)起資料係廣義(原逾期放款加計應予觀察放款資料)逾放比率。⑤(係月/年)平均數。⑥僅發布月資料。⑦藍燈(衰退)：16分以下；黃藍燈(轉穩或衰退)：17~22分；綠燈(穩定)：23~31分；黃紅燈(轉熱或趨穩)：32~37分；紅燈(過熱)：38分以上；僅發布月資料。

# 中國統計學社

## 第 36 屆理事暨監事

理事長：鹿篤瑾

常務理事：黃文璋 黃吉實 蔡鴻坤 鄭清水

常務監事：鄭文淵

理事：石素梅 吳鐵肩 沈金祥 林麗貞 梁德馨 許玉雪

陳宏 陳昌雄 陳珍信 陳婉淑 陳麗霞 傅承德

彭賢明 曾勝滄 辜炳珍 黃冠華 黃提源 劉三錡

劉天賜 劉惠美 蔡美娜 鄭光甫 蕭興富 謝邦昌

羅昌南 蘇媛瓊

監事：伍家志 吳焄雯 李秋嫵 張惠菁 張雲澐 許瑞琳

黃怡婷 蔡宗儒



統計通訊 = Newsletter of the Statistical Association.

— 第 1 卷第 1 期 (民 79 年 1 月)

— • -- 臺北市：中國統計學報雜誌，民 79

— 面， 公分

ISSN 1016-6171

1.中國 — 統計 — 期刊

514.025 ○

