

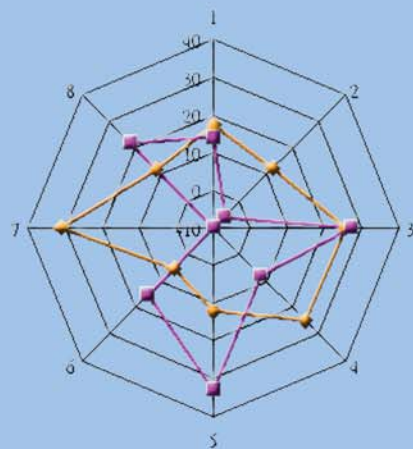
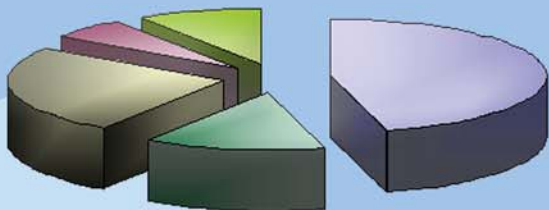
統計通訊

NEWSLETTER OF THE STATISTICAL ASSOCIATION

第26卷第3期 VOL.26 NO.3

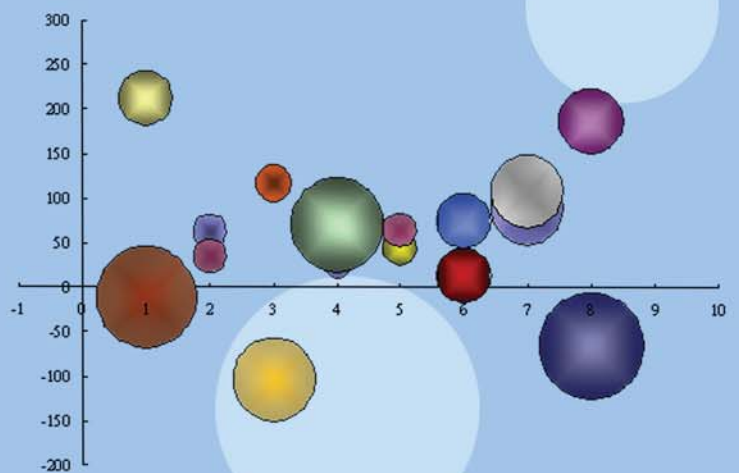
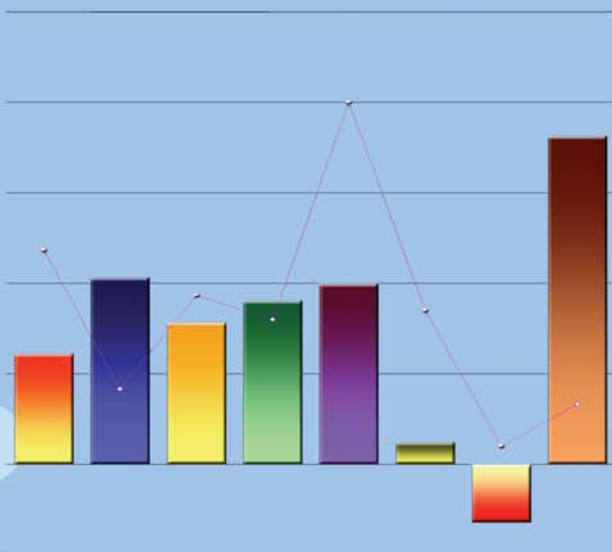
【統計專載】

103年8月企業空缺統計結果分析
重大經濟犯罪案件統計分析



【統計專題分析】

我國公營事業固定投資概況
103學年大專校院新生註冊率概況
公費留考錄取人數及其性別態樣分析
近年我國鐵路客運收入概況



中國統計學社

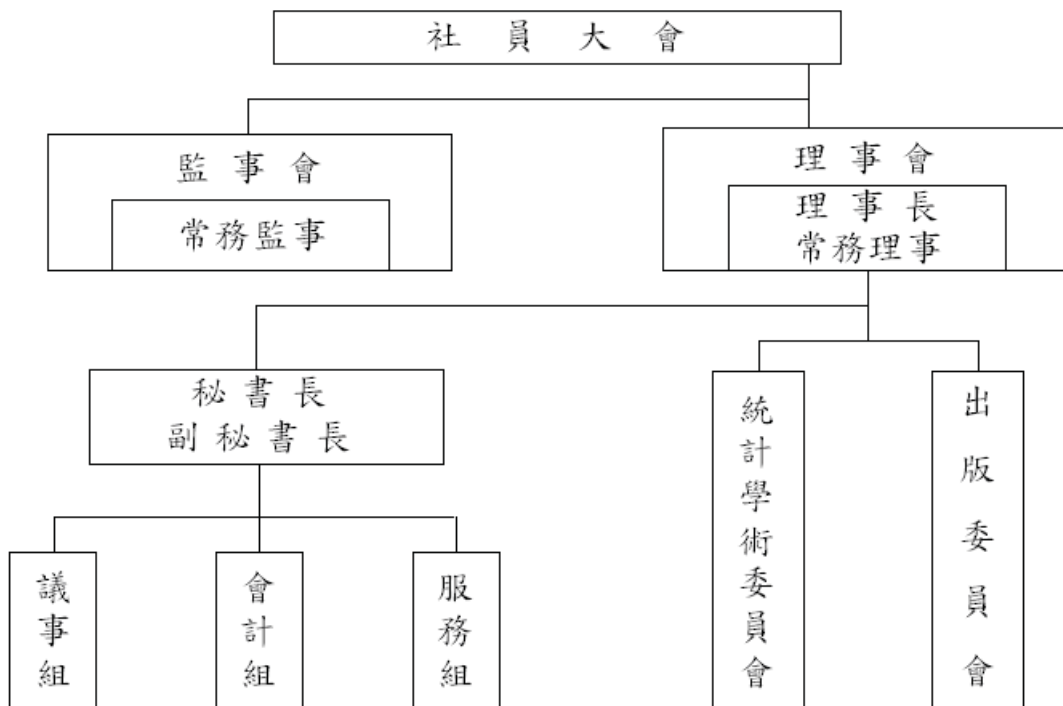
中國統計學社旨在弘揚統計學術，提供統計服務，並以研究統計學理及改良統計方法，促進統計發展為主要目的。本社在民國 19 年 3 月 9 日成立於南京，隨即依社章次第推展社務。政府播遷來台後，為恢弘統計學術功能，經籌備委員會積極策劃，迨民國 50 年完成在台復社，社務遂又陸續順利開展。

為配合推行社務需要，本社依章程在理事會下設統計學術委員會及出版委員會；另置秘書長、副秘書長各一人，下設議事、會計及服務等三組辦理社務有關事宜。本社每年召開社員大會一次，並常聯合有關學術機構共同舉辦各種統計學術研討會，邀請國內外統計學家發表最新統計論文。

在刊物出版方面，本社自民國 52 年 2 月創辦「中國統計學報」，即按季出刊；而後為充實內容，適時迅速提供最新資訊，復於民國 65 年 8 月及 69 年 3 月進行改版，由按季改為按月發行。為期本學報更具學術專業水準，在兼顧統計資訊傳播及服務社員原則下，自民國 79 年 1 月起再次改版，將統計理論、專題研究等部分單獨發行，仍名為「中國統計學報」，每半年出刊乙次，自民國 83 年起再改為按季出刊。另統計應用、統計實務、統計譯述、統計資料及統計消息等部分，則合併以「統計通訊」（原名「中國統計通訊」，101 年起改名）名稱按月發行。上述兩種刊物，與國外學術機構出版刊物定期交換，以加強推動國際統計事務，促進國際統計學術交流。

本社自成立以來，由於種種社務活動積極推展均著有成效，備受國內外學界重視與好評；今後，仍將秉持創社宗旨，積極策進統計學術研究，加速統計學術發展，激勵統計研究風氣，擴大統計服務層面，俾有效提升我國統計水準，提高我國在國際統計學界之地位。

組織系統圖



統計通訊

第 26 卷第 3 期

【統計專載】

- | | | |
|----|---------------------|-----|
| 02 | 103 年 8 月企業空缺統計結果分析 | 章本垚 |
| 07 | 重大經濟犯罪案件統計分析 | 陳倩梅 |

【統計專題分析】

- | | | |
|----|-------------------|-----|
| 11 | 我國公營事業固定投資概況 | 林吟紋 |
| 12 | 103 學年大專校院新生註冊率概況 | 吳啟義 |
| 14 | 公費留考錄取人數及其性別態樣分析 | 林效荷 |
| 16 | 近年我國鐵路客運收入概況 | 簡為哲 |

【統計資訊與服務】

- | | | |
|----|--------|--|
| 18 | 重要社經指標 | |
|----|--------|--|

中華民國 79 年 1 月創刊

中華民國 104 年 3 月 1 日出刊

發行所／中國統計學社、中國主計協進社

理事長／鹿篤瑾

總編輯／蔡鴻坤

編輯／陳國大

社址／台北市廣州街 2 號

電話／(02) 2380-3535

郵撥帳號／0004130-8

帳號：中國統計學社

行政院新聞局出版事業登記證/局版台誌第 8065 號

中華郵政台北雜字第 1931 號執照登記為雜誌交寄

稿件一經發表，作者同意非專屬授權本社（作者仍擁有著作權）。

103 年 8 月企業空缺統計結果分析

章本堯

行政院主計總處國勢普查處研究員

壹、前言

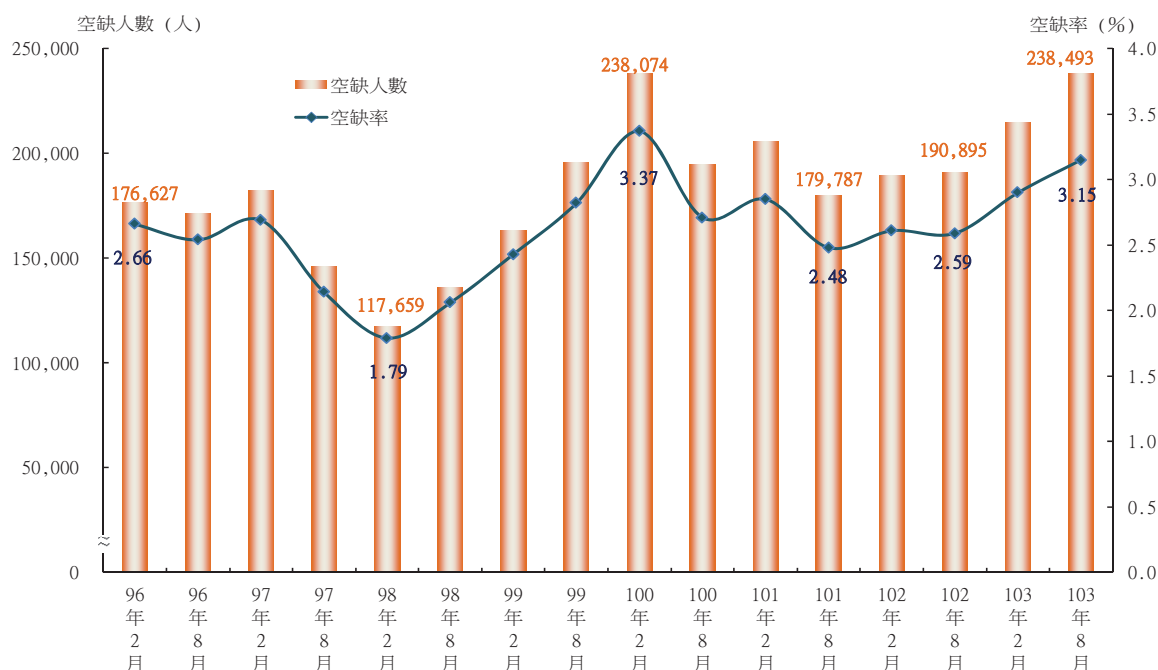
隨著經社環境快速變遷，國內勞動市場人力結構及供需狀況亦隨之轉變，我國自 81 年修正通過「就業服務法」正式開放引進外勞，以補充國內嚴重短缺的勞動力，近年則面臨全球化經濟發展趨勢，人才於國際間快速移動，復受國際金融海嘯、歐債危機、消費性電子產品生產需求及各國採取刺激經濟措施等因素影響，臺灣產業在國際價值鏈定位逐漸改變，致廠商須不斷調整其員工結構，造成國內勞動市場供、需之落差。本文以行政院主計總處 103 年 8 月辦理之「事業人力僱用狀況調查」，分析國內廠商員工短缺時，所需各職類短缺員工概況、短缺原因、短缺持續時間、僱用薪資及需要夜間工作、輪班、經常性加班等情形，以了解勞動市場需求面人力短缺情形，俾供政府釐定各項經濟及勞動政策，以及企業經營、改善營運與人力規劃之參考。

貳、短缺員工概況

一、空缺人數與空缺率—工業及服務業廠商空缺人數 23 萬 8,493 人，較 102 年同月增加 4 萬 7,598 人

103 年隨全球經濟復甦，電子產品需求暢旺，帶動我國製造業生產與出口，復以國內景氣回溫，內需市場亦呈成長，致廠商僱用人力需求增加。8 月底工業及服務業受僱員工人數 732 萬 1,299 人，較 102 年同月增加 15 萬 3,241 人或 2.14%。8 月底工業及服務業空缺人數 23 萬 8,493 人，較 102 年同月增加 4 萬 7,598 人，空缺率為 3.15%，較 102 年同月增加 0.56 個百分點。

圖 1 歷年工業及服務業空缺人數及空缺率



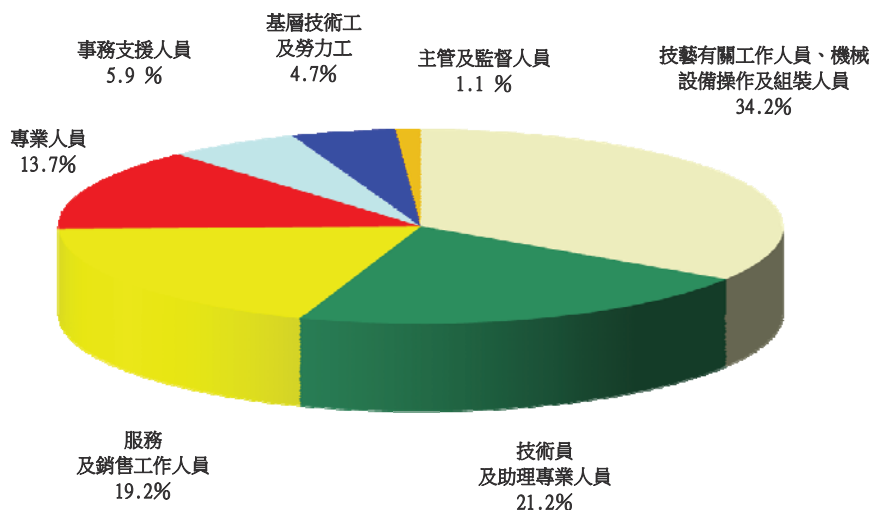
註：工業及服務業行業涵蓋範圍自 98 年 1 月起新增「教育服務業（僅含短期補習班及汽車駕駛訓練班）」。

二、各職類短缺員工概況

(一) 各職類中以對技藝有關工作人員、機械設備操作及組裝人員之需求最高

103 年 8 月底工業及服務業各職缺中，以技藝有關工作人員、機械設備操作及組裝人員空缺人數占 34.2% 最多，技術員及助理專業人員占 21.2% 居次，服務及銷售工作人員占 19.2% 居第三，專業人員亦占 13.7%，其餘依序為事務支援人員、基層技術工及勞力工、主管及監督人員。

圖 2 103 年 8 月底工業及服務業廠商各職類短缺員工比率

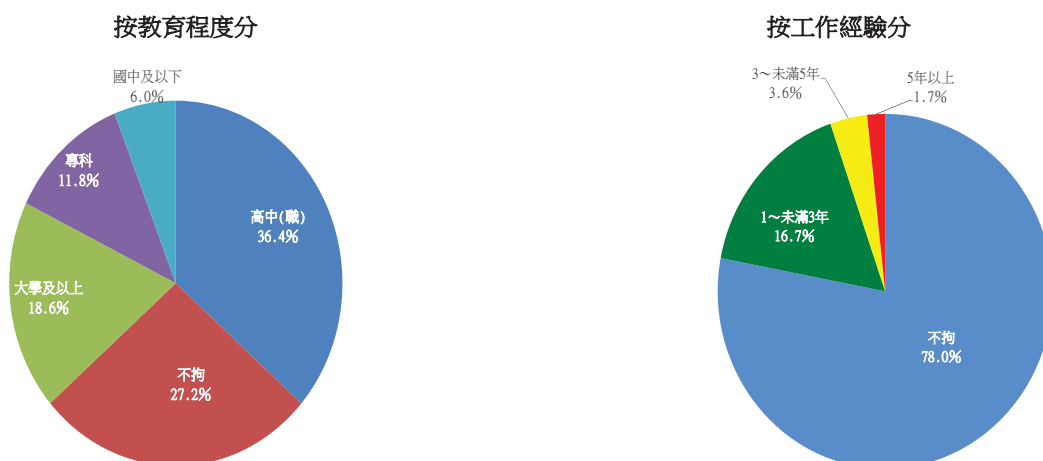


(二) 職缺之學歷條件以需高中(職)程度者最多

103 年 8 月底廠商空缺人力所需學歷條件受職缺影響，以對高中(職)教育程度者之需求最多占 36.4%，較 102 年之 39.1% 減少 2.7 個百分點，其次為教育程度不拘者，由 102 年之 21.6% 增加至 103 年之 27.2%，而專科以上教育程度者，由 102 年之 32.3% 減少為 103 年之 30.4%。

廠商空缺人力所需工作經驗條件中，以經驗不拘者占 78.0% 最多，較 102 年增加 4.3 個百分點，另需要工作經驗之職缺中，以 1 年～未滿 3 年稍具經驗者占 16.7% 最多，較 102 年之 18.3% 減少 1.6 個百分點。

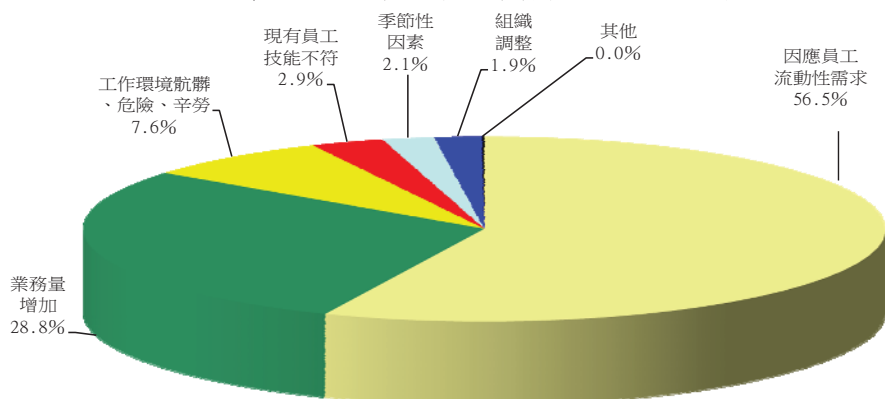
圖 3 103 年 8 月底工業及服務業廠商短缺員工僱用條件



三、短缺員工原因—廠商短缺員工原因以「因應員工流動性需求」居首位

103 年 8 月底工業及服務業廠商之空缺原因，以「因應員工流動性需求」占 56.5% 最高，較 102 年之 57.1% 減少 0.6 個百分點，「業務量增加」占 28.8% 居次，較 102 年則增加 2.0 個百分點，主要係受國內景氣回溫及出口持續暢旺影響。工業部門廠商之空缺原因均以「因應員工流動性需求」為主，其中以電力及燃氣供應業之 85.9% 最高，用水供應及污染整治業之 74.9% 居次，礦業及土石採取業之 59.1% 居第三，另製造業短缺員工受「業務量增加」影響，占 36.8% 亦高。服務業部門廠商之空缺原因亦均以「因應員工流動性需求」為主，其中以教育服務業之 91.1% 為最高，藝術、娛樂及休閒服務業之 86.6% 居次，醫療保健服務業之 81.5% 居第三。此外，支援服務業因景氣復甦短期人力需求增加、資訊及通訊傳播業受 4G 通訊營運影響，短缺員工原因以「業務量增加」分占 41.1%、34.4% 亦高。

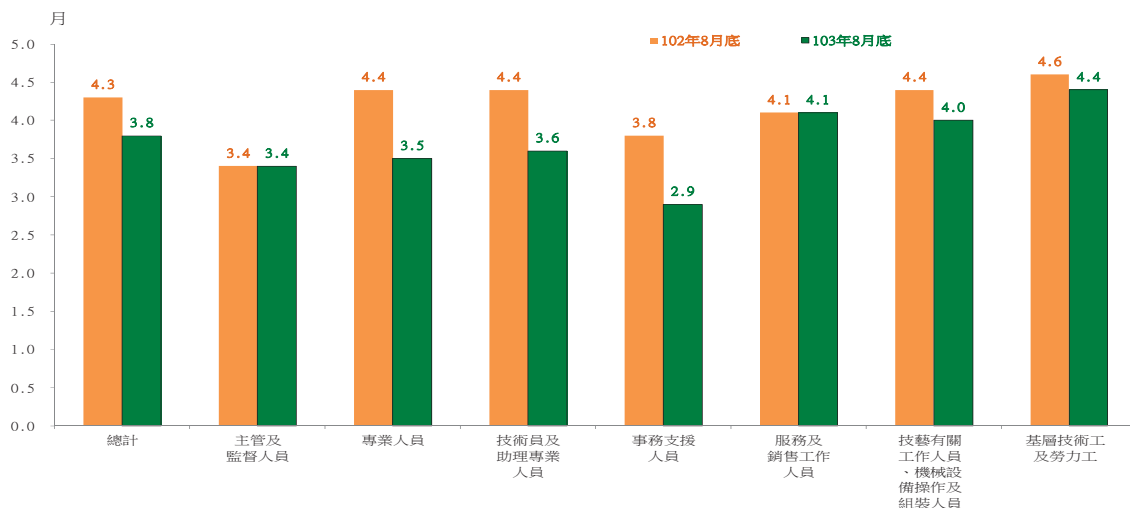
圖4 103年8月底工業及服務業廠商短缺員工主要原因



四、短缺員工平均持續時間—短缺員工平均持續時間為 3.8 個月，較 102 年縮短 0.5 個月

103 年 8 月底工業及服務業廠商空缺員工平均持續時間為 3.8 個月，較 102 年空缺員工平均持續時間 4.3 個月縮短 0.5 個月。工業部門空缺員工平均持續時間為 3.9 個月，較服務業部門平均短缺員工時間之 3.8 個月略長。若按各職類觀察，以基層技術工及勞力工之 4.4 個月最長，然較 102 年空缺員工平均持續時間 4.6 個月縮短 0.2 個月，服務及銷售工作人員之 4.1 個月居次，與 102 年持平，以事務支援人員之空缺員工平均持續時間 2.9 個月最短，較 102 年亦縮短 0.9 個月。

圖5 工業及服務業廠商短缺員工平均持續時間



五、按月計薪職缺之經常性薪資—按月計薪職缺提供之經常性薪資較 102 年增加 644 元

103 年 8 月底工業及服務業廠商提供之職缺中，採按月計薪者之經常性薪資為 27,337 元，較 102 年之 26,693 元增加 644 元，主要係因景氣復甦，致該類職缺之經常性薪資亦隨之成長。就各職類觀察，以主管及監督人員之 47,940 元最高，專業人員 37,408 元居次，以基層技術工及勞力工之 22,208 元最低。

工業部門按月計薪職缺之經常性薪資為 27,114 元，其中以主管及監督人員 45,392 元最高，專業人員 37,350 元次之，基層技術工及勞力工 22,221 元最低。服務業部門職缺之經常性薪資為 27,557 元，其中以主管及監督人員 51,847 元最高，以基層技術工及勞力工之 22,204 元最低。

表 1 工業及服務業廠商提供按月計薪職缺之經常性薪資

單位：新臺幣元

	總計	主管及監督人員	專業人員	技術員及助理專業人員	事務支援人員	服務及銷售工作人員	技藝有關工作人員、機械設備操作及組裝人員	基層技術工及勞力工
102 年 8 月底	26,693	46,863	35,953	26,342	25,545	22,952	23,295	21,912
103 年 8 月底	27,337	47,940	37,408	27,659	24,866	23,946	23,706	22,208
工業部門	27,114	45,392	37,350	27,796	24,427	24,587	23,096	22,221
服務業部門	27,557	51,847	37,480	27,558	24,999	23,932	26,259	22,204

六、需夜間工作、輪班、經常性加班職缺之概況—職缺需夜間工作、輪班、經常性加班所占比率均較 102 年下降

103 年 8 月底工業及服務業廠商所提供職缺中需夜間工作、需輪班及需經常性加班者，所占比率分別為 28.5%、41.2%及 33.6%，較 102 年分別下降 3.1 個、2.5 個及 2.5 個百分點。其中需夜間工作及需經常性加班者，以工業部門比率較高，分別為 32.6%及 48.0%，高於服務業部門之 24.9%及 20.7%，而廠商提供職缺需輪班者，則以服務業部門之 41.9%略高於工業部門之 40.5%

若按各職類別觀察，職缺需夜間工作之比率以技藝有關工作人員、機械設備操作及組裝人員之 40.2%為最高，以服務及銷售工作人員之 31.1%居次；需輪班工作之比率，則以服務及銷售工作人員之 61.4%最高，以技藝有關工作人員、機械設備操作及組裝人員之 43.9%居次；另需經常性加班之比率以技藝有關工作人員、機械設備操作及組裝人員之 55.5%為最高，以專業人員之 28.7%居次。

表 2 工業及服務業廠商提供職缺需夜間工作、輪班、經常性加班之比率

民國 103 年 8 月底

單位：%

	總計	主管及監督人員	專業人員	技術員及助理專業人員	事務支援人員	服務及銷售工作人員	技藝有關工作人員、機械設備操作及組裝人員	基層技術工及勞力工
需夜間工作								
總計	28.5	6.0	22.8	17.4	12.9	31.1	40.2	24.5
工業部門	32.6	9.9	12.8	24.5	14.2	20.6	42.3	34.9
服務業部門	24.9	0.2	34.8	12.0	12.6	31.3	32.5	20.0
需輪班								
總計	41.2	24.2	38.8	24.6	31.5	61.4	43.9	38.4
工業部門	40.5	36.4	35.6	31.3	21.9	38.0	45.9	43.7
服務業部門	41.9	5.5	42.7	19.6	34.3	61.8	36.3	36.1
需經常性加班								
總計	33.6	12.2	28.7	26.5	15.8	17.5	55.5	14.1
工業部門	48.0	14.2	32.2	42.0	29.9	51.5	58.0	13.6
服務業部門	20.7	9.3	24.6	14.8	11.7	17.0	46.2	14.2

註：夜間工作者係指需經常性於晚間 10 時至翌日凌晨 4 時間工作者。

參、結語

近年受全球化趨勢及國內社經環境快速變遷影響，勞動市場人力結構及供需狀況逐漸改變，致廠商僱用受僱員工之型態亦隨之轉變，而勞動投入向為企業經營過程中之主要考量項目之一，若能長期觀察勞動需求並掌握廠商實際缺工之行業或職類等資訊，有助了解勞動市場之變動趨勢，提供政府制定職訓政策及勞動供需媒合之參考，進而解決企業缺工問題。廠商亦可藉此明瞭當前勞動市場之缺工概況及同業間僱用短缺人力之條件，而對即將投入或重返勞動市場之勞動者而言，則可充實本身專業技能，以符合廠商僱用條件，俾提升職場競爭力。

重大經濟犯罪案件統計分析

陳倩梅

臺灣高等法院檢察署統計室書記官

- 一、隨著經濟活動的發展，侵害經濟秩序的犯罪行為時有所聞，是類犯罪具複雜性與隱匿性，往往導致查緝與追訴的困難。法務部為妥速偵辦此類案件，於 93 年 8 月 26 日訂頒「檢察機關辦理重大經濟犯罪案件注意事項」，針對觸犯相關法規之所得或被害金額達新臺幣 5 千萬元以上，或被害人數達 50 人以上者，列為重大經濟犯罪案件予以列管，期能提升偵辦效能，有效防制經濟犯罪，本文爰就是類列管案件進行分析。
- 二、據統計，近 5 年（98 年-102 年）地方法院檢察署偵辦重大經濟犯罪案件終結總計 5,957 人，其中起訴（包含依通常程序提起公訴及聲請簡易判決處刑）4,265 人，占 71.6%；緩起訴處分 454 人，占 7.6%；不起訴處分 852 人，占 14.3%。與全般刑案比較結果，重大經濟犯罪案件起訴人數占終結人數比率較全般刑案高 30 個百分點，且偵查終結案件平均每件所需日數 155.9 日，為全般刑案的 3 倍，顯示重大經濟犯罪案件涉案情節較為多元且複雜，偵辦困難度相對較高，所需耗費時間亦較長（表 1）。

表 1 地方法院檢察署重大經濟犯罪案件偵查終結情形

單位：人、日、%

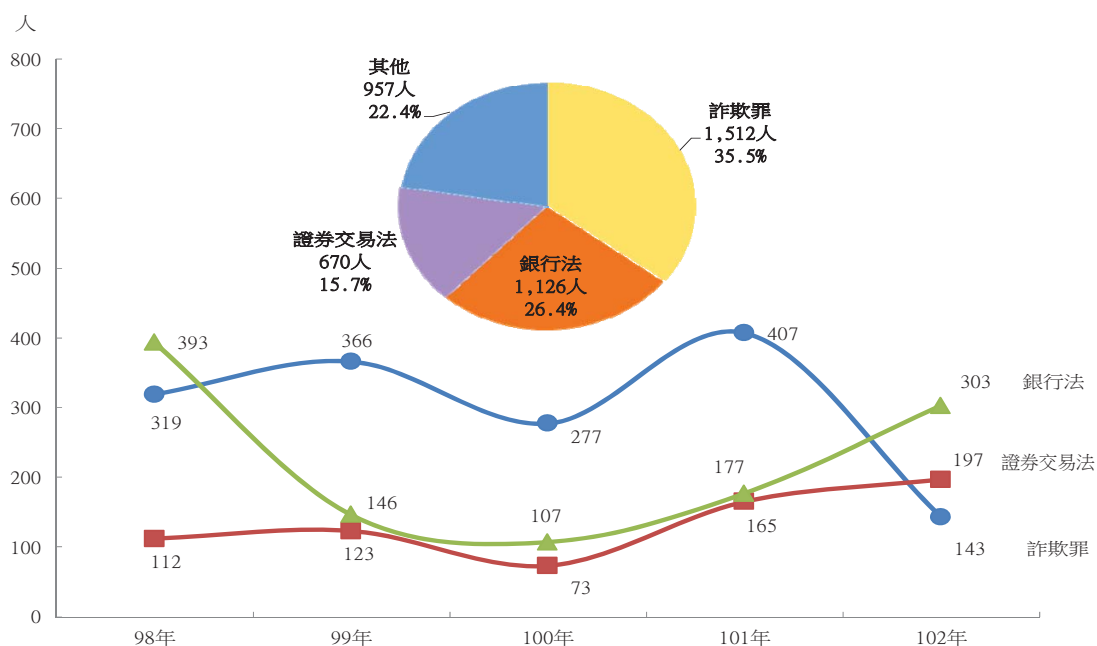
項目別	偵查終結人數						終結案件 平均每件 所需日數	全般刑案	
	總計	起訴	起訴人 數占終 結人數 比率	緩起訴 處分	不起訴 處分	其他		起訴人數占 終結人數比率	終結案件平均 每件所需日數
98 年—102 年	5,957	4,265	71.6	454	852	386	155.9	41.6	50.1
98 年	1,498	1,074	71.7	191	104	129	144.5	41.7	47.7
99 年	1,080	864	80.0	86	103	27	161.6	41.7	49.4
100 年	736	581	78.9	-	129	26	158.8	41.7	50.6
101 年	1,538	981	63.8	149	316	92	180.5	41.2	51.2
102 年	1,105	765	69.2	28	200	112	134.0	41.9	51.8

說明：1. 起訴包含依通常程序提起公訴及聲請簡易判決處刑。

2. 本表係指依「檢察機關辦理重大經濟犯罪案件注意事項」認定之重大經濟犯罪案件，以下各圖、表同。

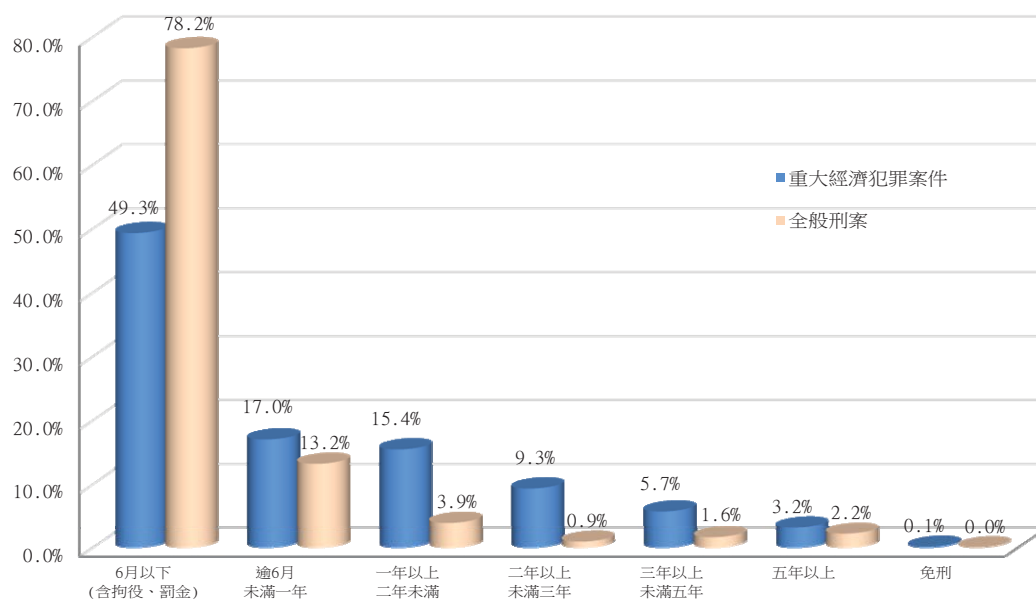
- 三、近 5 年重大經濟犯罪案件偵查終結起訴人數總計 4,265 人，平均每年 853 人。依起訴罪名觀察，以涉詐欺罪 1,512 人，占 35.5% 最多（六成為電話詐欺案件）；其次為違反銀行法 1,126 人、違反證券交易法 670 人，分占 26.4%、15.7%，三者合占起訴人數之七成八。以重大經濟犯罪前三大罪名觀察，99 年至 101 年皆以詐欺罪居首；102 年則以違反銀行法跳居首位，詐欺罪退居第三（圖 1）。

圖1 地方法院檢察署重大經濟犯罪案件偵查終結起訴罪名
98年-102年



四、同期間地方法院檢察署執行重大經濟犯罪案件裁判確定有罪人數總計2,419人，定罪率為74.9%，較全般刑案定罪率95.8%低20.9個百分點。有罪者中，以處六月以下有期徒刑（含拘役、罰金）1,192人，占49.3%最多；其次依序為刑期「逾六月一年未滿」者411人，占17.0%；刑期「一年以上二年未滿」者373人，占15.4%；三者合計逾八成。與全般刑案刑名結構比較，雖均以六月以下有期徒刑（含拘役、罰金）為多數，然其餘各刑度結構比均高於全般刑案，其中以刑期「一年以上二年未滿」者高出最多，較全般刑案高11.5個百分點，其次為刑期「二年以上三年未滿」者較全般刑案多8.4個百分點（表2、圖2）。

圖2 地方法院檢察署執行重大經濟犯罪案件與全般刑案有罪者刑度結構比
98年-102年



五、觀察近5年重大經濟犯罪案件前三大罪名定罪情形，詐欺罪定罪率78.8%、違反銀行法76.2%、違反證券交易法67.1%。就各罪名刑度觀察，詐欺罪以處六月以下有期徒刑（含拘役、罰金）524人，占60.4%最多，其次為刑期「逾六月一年未滿」者154人，占17.7%；違反銀行法以處「一年以上二年未滿」者118人，占31.7%為最多，其次為「二年以上三年未滿」77人，占20.7%；違反證券交易法以處六月以下有期徒刑（含拘役、罰金）89人，占36.9%最多，其次為刑期「一年以上二年未滿」者62人，占25.7%。另外處「五年以上」有期徒刑者中，逾半數為違反銀行法者（表2）。

表2 地方法院檢察署執行重大經濟犯罪案件裁判確定有罪情形

98年—102年

單位：人、%

項目別	裁判確定有罪人數(含法人)												定罪率
	總計	死刑	無期徒刑	有期徒刑						拘役	罰金	免刑	
				六月以下	逾六月一年未滿	一年以上二年未滿	二年以上三年未滿	三年以上五年未滿	五年以上				
重大經濟犯罪	2,419	-	-	1,107	411	373	225	138	77	84	1	3	74.9
詐欺罪	868	-	-	451	154	67	64	44	15	72	1	-	78.8
銀行法	372	-	-	40	56	118	77	39	42	-	-	-	76.2
證券交易法	241	-	-	89	21	62	38	26	5	-	-	-	67.1
全般刑案	888,314	21	284	405,507	117,044	34,757	8,200	14,422	19,529	178,206	110,028	316	95.8

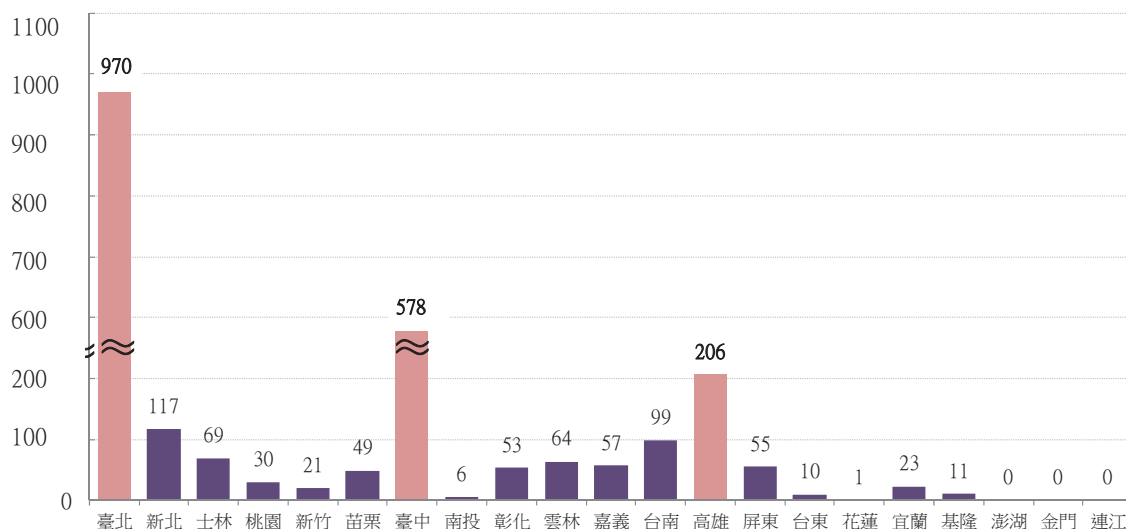
六、再就近5年重大經濟犯罪案件有罪者特性觀察，男性占66.0%，女性占34.0%，男女比例為1.9：1；就年齡分布情形來看，「30至40歲未滿」者742人占30.7%；「40至50歲未滿」者654人占27.0%，顯示重大經濟犯罪者近六成屬中壯年族群。另就各地方法院檢察署執行重大經濟犯罪案件有罪人數觀察，以臺北地檢署970人最多，其次為臺中地檢署578人，再其次為高雄地檢署206人（表3、圖3）。

表3 地方法院檢察署執行重大經濟犯罪案件裁判確定有罪者特性

單位：人、%

項目別	總計(不含法人)	性別		年齡					
		男	女	20歲未滿	20至30歲未滿	30至40歲未滿	40至50歲未滿	50至60歲未滿	60歲以上
98年—102年	2,418	1,597	821	14	386	742	654	440	182
結構比	100.0	66.0	34.0	0.6	16.0	30.7	27.0	18.2	7.5
98年	445	275	170	-	75	148	113	78	31
99年	376	235	141	-	55	97	107	84	33
100年	474	330	144	1	47	175	127	92	32
101年	599	407	192	8	119	189	164	76	43
102年	524	350	174	5	90	133	143	110	43

圖3 各地方法院檢察署執行重大經濟犯罪案件裁判確定有罪者人數
98年-102年



七、經濟是國家發展的根本，隨著資訊化社會快速變遷，不同形式的經濟犯罪手法，打破舊有思維，犯罪者運用其社經地位及權力，以詐欺、金融商品不當交易等方式從事犯罪行為，深入基層，嚴重影響國家經濟社會秩序。重大經濟犯罪者中，以中壯年族群為主，男女差異不大。在經過近來一連串重大經濟犯罪案件的洗禮及教訓，顯見除了法令的執行，制度功能的發揮，企業倫理的提昇也是不可或缺的，期待透過各界共同努力，有效遏止經濟犯罪的發生，共創良好的經濟環境和經濟秩序。

【統計專題分析】

我國公營事業固定投資概況

林吟紋

主計總處綜合統計處專員

	80年	90年	95年	96年	97年	98年	99年	100年	101年	102年
公營事業固定投資（億元）	2,714	2,471	2,007	2,099	2,176	2,310	2,498	2,199	2,041	2,004
年增率（%）	9.6	0.0	-6.2	4.6	3.7	6.2	8.1	-12.0	-7.2	-1.8
占全國固定投資比重（%）	21.9	11.0	6.6	6.5	7.1	8.4	7.5	6.6	6.2	5.9
固定投資率（%）	5.3	2.4	1.5	1.5	1.6	1.7	1.7	1.5	1.3	1.3
依型態別分（億元）										
營建工程	534	453	292	332	312	290	322	305	286	249
運輸工具	181	70	42	89	70	83	129	108	71	155
機器及設備	1,861	1,808	1,550	1,553	1,664	1,796	1,910	1,643	1,530	1,451
智慧財產	138	140	124	126	130	141	137	143	154	150
各型態別比重（%）										
營建工程	19.7	18.3	14.5	15.8	14.3	12.6	12.9	13.9	14.0	12.4
運輸工具	6.7	2.8	2.1	4.2	3.2	3.6	5.2	4.9	3.5	7.7
機器及設備	68.6	73.2	77.2	74.0	76.5	77.7	76.5	74.7	75.0	72.4
智慧財產	5.1	5.7	6.2	6.0	6.0	6.1	5.5	6.5	7.6	7.5

資料來源：行政院主計總處。

附註：①固定投資率（%）=公營事業固定投資/國民所得毛額（GNI）*100%。

- 說明：**1. 近 20 年來，政府積極推動公營事業（政府資本占 50% 以上）民營化，中鋼（84 年 4 月民營化）、台肥（88 年 9 月）、中華電信（94 年 8 月）等陸續轉為民營，使得公營事業固定投資規模持續縮減。80 年公營固定投資 2,714 億元，年增率為 9.6%，至 90 年降為 2,471 億元，95 年更減至 2,007 億元（-6.2%）。97 年以降，受台電第六輪變電計畫、核能四廠發電計畫與中油三輕更新、大林廠重油轉化工廠計畫等重大投資影響，投資規模回升，99 年近 2,500 億元，之後隨前述重大投資漸次完工，投資再呈縮減，102 年為 2,004 億元，與 95 年相當。
2. 就公營事業固定投資占全國固定投資比重觀察，80 年占比逾 2 成，90 年減半為 11.0%，95 年以後則不到 1 成。公營事業固定投資占國民所得毛額（GNI）比率（固定投資率）亦從 80 年 5.3%，降至 90 年 2.4%，102 年已降至 1.3%，顯示公營事業在我國整體經濟當中所扮演的角色及影響力已日漸式微。
3. 就資本財之型態觀察，公營事業投資以機器設備為最大宗，95 年以來平均規模達 1,600 億元，平均占比約 7 成 5；其次為營建工程，平均占比在 1 成以上；運輸工具 80 年規模值為 181 億元，占比 6.7%，惟因陽明海運與台灣航業等公司相繼民營化，使得 90 年以來運輸工具投資占比下降，除 99 年與 102 年因台鐵與北捷汰換及增購車輛計畫曾見回升外，其餘各年占比皆不到 5.0%；至於包含研究發展與軟體等投資的智慧財產投資，占比雖不到 1 成，惟長期呈現微幅增加趨勢。

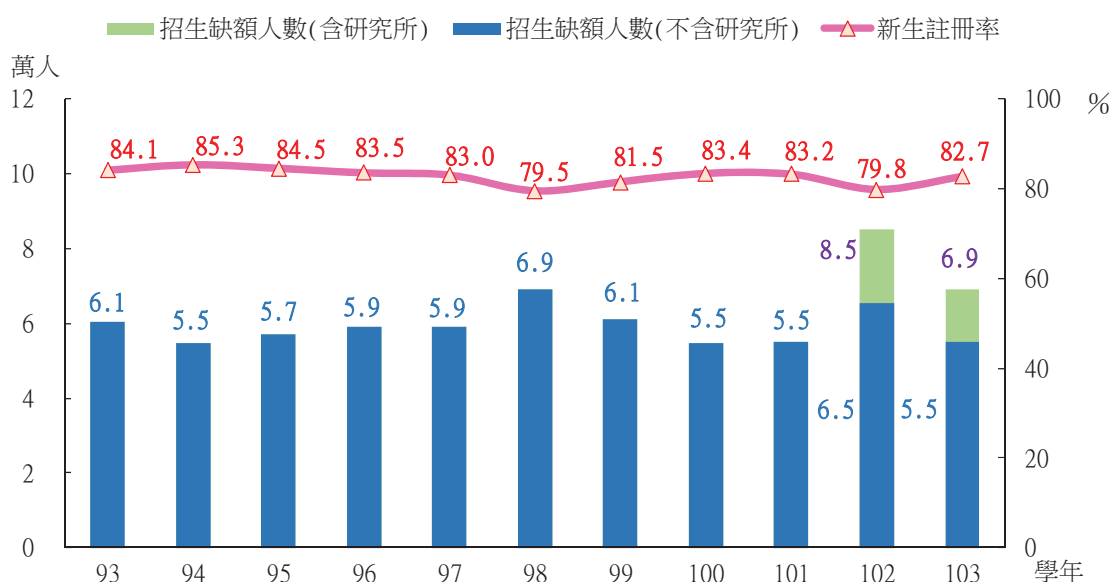
103 學年大專校院新生註冊率概況

吳啟義

教育部統計處研究助理

- 一、新生註冊率為學生選擇生涯進路及大專校院進行院所系科與學位學程調整的重要參據之一。103學年全國159所大專校院核定招生名額，包含日間及進修學制在內共計40.3萬人，新生實際註冊人數33.2萬人，整體平均註冊率為82.7%¹（一般大學88.9%，技專校院77.1%），較上學年擴增2.9個百分點；招生缺額6.9萬人，較上學年減少約1.5萬人，不含研究所之招生缺額為5.5萬人，屬近年較低水準，亦減少1.1萬人。
- 二、依學制別區分，103學年以學士班（含四技）之註冊率84.2%最高，次為碩士班83.3%、五專（含七年一貫制）81.2%，二技（含二年制大學）72.7%，而以博士及二專同為68.1%最低，除五專外，其餘學制註冊率均較上學年提升，主因實際註冊人數增加，且因應高教生源逐年減少，大專校院招生名額總量已逐年控管縮減。

圖1 近年大專校院新生註冊率及缺額人數



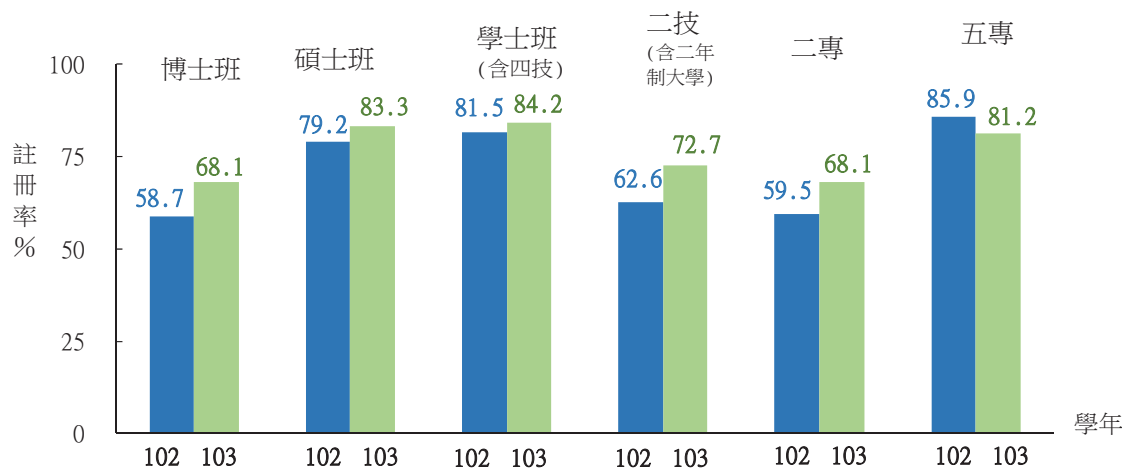
說明：大專校院（不含宗教研修學院）新生註冊率統計範圍包含日間及進修學制，自103學年起增納研究所。

- 三、系科所註冊率之分布情形方面，103學年大專校院各學制共8,425系科所，註冊率達100%者有1,905系科所，占1/5；註冊率在8成以上者共5,452系科所，占64.7%，以學士班73.6%最高，其次為碩士班63.3%，五專55.2%，博士班為47.7%。除博士班外，公立學校各學制註冊率在8成以上之占比均高於私校；全體公立學校博士班註冊率在8成以上者占44.3%，低於私立之58.3%，按一般大學及技專校院區分，亦存在相同狀況，主因私校核定招生名額少，較易滿招，另私校之經營取向亦不無影響。至於全體大專校院註冊率為0%者則有118系科所（占1.4%），主因整體報名人數下降，部分系所招生人數僅1人，加上部分知名大學取才標準較高，或採不足額錄取所致。

¹ 註冊率=新生實際註冊人數 / (核定招生名額-新生保留入學人數)，103學年新生保留入學人數為1,169人。

四、如單就日間學士班（含四技）加以觀察，在全部2,672系所中，新生註冊率達100%者約占1/10，超過八成者占81.6%，其中公立為98.5%、私立為71.9%，註冊率在5成以下者有共172系所，占6.4%，均為私立，其中2系所註冊率為0%。

圖2 各學制新生註冊率



說明：圖中碩士班、學士班、二技、二專註冊率均含日間及進修學制。

表1 103學年大專校院新生註冊率分布

單位：科系所；%

		總計	博士班	碩士班	學士班 (含四技)	二技 (含二年制大學)	二專	五專
全體	總科系所數	8,425	858	3,311	3,543	386	115	212
	註冊率>80%	5,452	409	2,095	2,608	171	52	117
	註冊率=100%	1,905	295	1,122	365	55	14	54
	註冊率<50%	1,098	213	364	318	115	29	59
	結構比 (%)	100.0	100.0	100.0	100.0	100.0	100.0	100.0
	註冊率>80%	64.7	47.7	63.3	73.6	44.3	45.2	55.2
	註冊率=100%	22.6	34.4	33.9	10.3	14.2	12.2	25.5
	註冊率<50%	13.0	24.8	11.0	9.0	29.8	25.2	27.8
日間學制	總科系所數	6,258	856	2,358	2,672	140	20	212
	註冊率>80%	4,218	408	1,441	2,181	59	12	117
	註冊率=100%	1,282	294	717	255	24	-	54
	註冊率<50%	758	213	263	172	48	3	59
	結構比 (%)	100.0	100.0	100.0	100.0	100.0	100.0	100.0
	註冊率>80%	67.4	47.7	61.1	81.6	42.1	60.0	55.2
	註冊率=100%	20.5	34.3	30.4	9.5	17.1	-	25.5
	註冊率<50%	12.1	24.9	11.2	6.4	34.3	15.0	27.8

說明：1. 大專校院（不含宗教研修學院）新生註冊率統計範圍包含日間及進修學制，自103學年起增納研究所。
2. 日間學制不包含以神職人員為主要就讀對象之宗教研修類系所。
3. 總計欄係為各學制系科所數加總，故科系所數會有重複計算情形，例如同一科系研究所所有博士班及碩士班時，總計以2所計列。

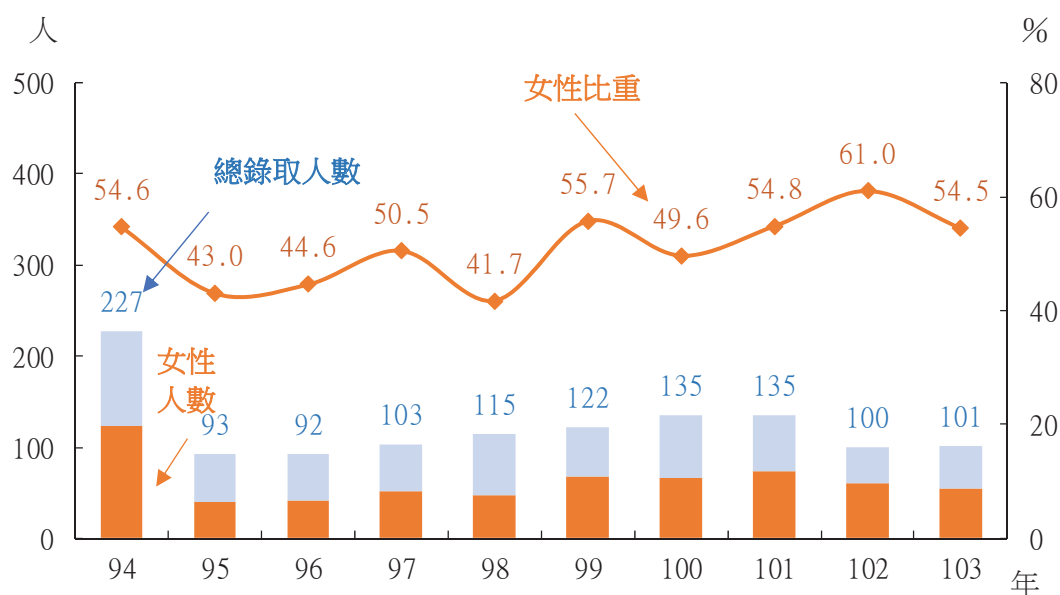
公費留考錄取人數及其性別態樣分析

林效荷

教育部統計處研究助理

- 一、我國辦理公費留學考試由來已久，目的在於配合國家建設與發展需要，遴選優秀人才出國取得國外先進知識與技術，近年更積極透過名額擴增、增加延緩返國服務機制、取消憲法與立國精神科目等制度變革，以激勵更多優秀學子出國深造。累計 94~103 年公費留考錄取人數 1,223 人，平均每年百餘人，男女比重各約一半，若依錄取類別區分，一般公費留學 1,060 人，女性占 51%，原住民及勵學（清寒優秀）公費留學 115 人，逾 6 成為女性，身心障礙公費留學 48 人，女性占 46%。
- 二、依攻讀領域觀察，近 10 年公費留考錄取人數以社會科學、商業及法律領域為主，占 40%（485 人），其次為人文及藝術領域占 19%（229 人），科學領域居第三，占 13%（162 人）；女性在教育（73%）、人文及藝術（65%）、醫藥衛生及社福領域（55%）所占比重較高，餘以男性為主。整體而言，社會類公費留考錄取人數 574 人最多，女性占 50%，人文類錄取 371 人，女性占 61%，科技類錄取 278 人，女性僅占 41%。

近 10 年公費留考錄取人數及女性比重



- 三、我國公費留學國別一向集中於西方先進國家，尤以美國及英國等英語系國家為主要目標，94~103 年累計有 723 人、占近 6 成錄取者前往美國進修，293 人（占 2 成 4）前往英國留學，留學日本、德國之錄取者則有 3、40 人。依洲別區分，近 10 年公費留學地區以美洲為主，占 61%，歐洲次之，占 33%，隨著全球多元發展及政經版圖移動，近年兩者比重已見消長。以性別態樣而言，女性錄取人數在歐洲比重較高，占 56%。

公費留考錄取類別、領域、主要國家及洲別結構

單位：人；%

	94~103 年累計			
	人數	結構比	女性	比重
總計	1,223	100.0	630	51.5
錄取類別 (1)				
一般公費留學	1,060	86.7	538	50.8
原住民公費留學	100	8.2	59	59.0
身心障礙公費留學	48	3.9	22	45.8
勵學(清寒優秀)公費留學	15	1.2	11	73.3
錄取領域				
人文類	371	30.3	227	61.2
人文及藝術領域	229	18.7	149	65.1
服務領域	80	6.5	38	47.5
教育領域	51	4.2	37	72.5
其他領域	11	0.9	3	27.3
社會類	574	46.9	289	50.3
社會科學、商業及法律領域	485	39.7	240	49.5
醫藥衛生及社福領域	89	7.3	49	55.1
科技類	278	22.7	114	41.0
科學領域	162	13.2	69	42.6
工程、製造及營造領域	91	7.4	34	37.4
農學領域	25	2.0	11	44.0
主要國家				
美國	723	59.1	358	49.5
英國	293	24.0	163	55.6
日本	38	3.1	19	50.0
德國	35	2.9	16	45.7
洲別 (2)				
美洲	737	60.5	367	49.8
歐洲	396	32.5	222	56.1
亞洲	49	4.0	24	49.0
大洋洲	33	2.7	17	51.5
非洲	4	0.3	0	0.0

備註：(1) 95 年以前錄取類別除表列四類外，尚有其他項目，本表均劃歸至「一般公費留考」。

(2) 因 95 年有 4 名學生錄取時未分國別，以致洲別人數總計不等於錄取人數(1,223 人)。

近年我國鐵路客運收入概況

簡為哲（主計總處綜合統計處科員）

單位：百萬元；%

	96年	97年	98年	99年	100年	101年	102年	103年
鐵路客運收入 ①	47,015	47,232	53,481	60,530	63,897	67,486	71,702	71,702
年增率	27.6	0.5	13.2	13.2	5.6	5.6	6.2	6.2
高鐵 ②	22,441	22,801	27,026	31,557	33,263	35,296	37,669	37,669
年增率	70.6	1.6	18.5	16.8	5.4	6.1	6.7	6.7
台鐵	14,121	13,459	14,626	15,577	16,119	16,876	17,892	17,892
年增率	-3.0	-4.7	8.7	6.5	3.5	4.7	6.0	6.0
結構比								
自強號	51.2	50.2	51.8	51.9	51.0	51.3	54.3	54.3
莒光號	15.3	13.8	13.2	13.3	13.2	13.1	10.8	10.8
區間列車 ③	32.6	35.3	34.4	34.2	35.2	35.1	34.1	34.1
普通車	0.4	0.1	0.1	0.0	0.0	0.0	0.0	0.0
其他收入 ③	0.5	0.6	0.5	0.6	0.6	0.5	0.8	0.8
捷運	10,453	10,972	11,829	13,397	14,515	15,315	16,141	16,141
年增率	14.6	5.0	7.8	13.3	8.4	5.5	5.4	5.4
結構比								
台北捷運	92.9	90.1	90.6	90.7	90.7	90.4	91.5	91.5
高雄捷運	7.1	9.9	9.4	9.3	9.3	9.6	8.5	8.5

資料來源：交通部、台灣鐵路局及公開資訊觀測站。

附註：①根據交通部資料，鐵路營運包括台鐵、捷運及高鐵。

②103年高鐵客運收入係以98-102年客運收入占整體營收比重平均設算。

③台鐵區間列車包含復興號，其他收入包含月票、補票加重金及其他客運收入。

- 說明：**
- 近年來我國鐵路客運營運發展快速，市內捷運興建或跨城市高鐵開通，致民眾對鐵路依賴程度越來越高。就鐵路客運收入觀察，自96年368億元增至103年717億元，平均年增14.9%，其中以高鐵所占比重最高，103年達52.5%，台鐵及捷運分別為25.0%、22.5%。
 - 96年高鐵通車後，提供另一旅運管道，並大幅縮短南北交通時間，96年高鐵客運收入為132億元，103年已增至377億元，平均年增16.2%，占整體鐵路客運收入比重亦由96年35.7%提高至52.5%。
 - 台鐵西部長程市場受高鐵營運快速成長衝擊，96~98年平均衰退4.1%，惟在調整營運策略（包括台鐵捷運化及購置新車，透過與高鐵共站或相近車站提供轉乘服務）後，99年年增率由負轉為增8.7%，此後維持穩定成長，103年客運收入179億元，較102年增6.0%。就各種列車來看，自強號為收入主要來源，近年約占5成左右，其次為區間列車，由96年29.5%增至34.1%。
 - 捷運主要提供便捷及快速的短程運輸服務，民國85年我國第1條捷運在台北市通車，隨脈絡漸次延伸（高雄市捷運及台北捷運內湖、蘆洲、象山及松山各線陸續通車），近8年客運收入增幅介於5.0%至14.6%，捷運成為大都會民眾不可或缺的運具。由於台北捷運開通較早，營運路線較多，客運收入占北高捷運整體比重逾9成，高雄捷運於97年正式營運（紅線、橘線各為4月7日及9月22日），各年客運收入占比均不及1成。

統計通訊稿約

- 一、刊登原則：本刊所登文章所需稿件為統計專載（針對某特定專題所發表之工作成果及研究心得）。
- 二、文字應流暢精確，以不超過 3,000 字為原則，數字請取 1 位小數。
- 三、翻譯稿請附原文，註明詳細出處，並請取得原著作所有權人同意授權。
- 四、來稿請註明作者姓名、職稱、服務機關。
- 五、來稿檔案格式為 word 檔，圖表請附原 excel 格式，以利統一修正格式。
- 六、本刊對來稿有刪改權，如不願被刪改者請先註明，未能刊登者，稿件恕不退還。
- 七、所投稿件一經發表，作者同意非專屬授權本社（作者仍擁有著作權），雙方權益另簽訂著作權同意書。
- 八、來稿請註明「統計通訊投稿」逕寄：臺北市廣州街 2 號 5 樓，中國統計學社編輯部陳國大先生（E-Mail：gwardar@dgbas.gov.tw）收。



重要社經指標(1/4)

年 (月) 別	人口							人力資源						
	戶籍登記人口數①			自然 增加率 ⑥ (%)	社會 增加率 ⑥ (%)	育齡婦女 總生育率 (%)	性比例 ① (每百女子 所當男子 數)	勞動力 人口 (千人)	勞動力 參與率 (%)	工業占 就業人 口比率 (%)	服務業 占就業 人口比 率 (%)	失業率 (%)		
	(千人)	0到14歲 人口數 (千人)	65歲以上 人口數 (千人)											
95年	22 877	4 146	2 287	3.01	1.64	1 115	102.72	10 522	57.92	67.35	48.68	36.59	57.92	3.91
96年	22 958	4 031	2 343	2.76	0.81	1 100	102.28	10 713	58.25	67.24	49.44	36.80	57.92	3.91
97年	23 037	3 905	2 402	2.40	1.02	1 050	101.89	10 853	58.28	67.09	49.67	36.84	58.02	4.14
98年	23 120	3 778	2 458	2.07	1.52	1 030	101.34	10 917	57.90	66.40	49.62	35.85	58.87	5.85
99年	23 162	3 624	2 488	0.91	0.92	895	100.94	11 070	58.07	66.51	49.89	35.92	58.84	5.21
100年	23 225	3 502	2 528	1.88	0.82	1 065	100.57	11 200	58.17	66.67	49.97	36.34	58.60	4.39
101年	23 316	3 412	2 600	3.23	0.67	1 270	100.26	11 341	58.35	66.83	50.19	36.23	58.75	4.24
102年	23 374	3 347	2 694	1.85	0.62	1 065	99.96	11 445	58.43	66.74	50.46	36.16	58.89	4.18
12月	23 374	3 347	2 694	1.82	1.30	-	99.96	11 498	58.55	66.86	50.57	36.14	58.91	4.08
103年	23 434	3 277	2 809	1.98	0.59	...	99.68	11 535	58.54	66.78	50.64	36.14	58.91	3.96
1月	23 378	3 340	2 705	0.90	1.11	-	99.94	11 498	58.52	66.80	50.58	36.15	58.88	4.02
2月	23 379	3 334	2 714	0.00	0.90	-	99.92	11 489	58.44	66.76	50.46	36.17	58.87	4.09
3月	23 380	3 327	2 724	1.07	-0.84	-	99.89	11 490	58.42	66.66	50.52	36.22	58.81	4.03
4月	23 383	3 320	2 742	1.77	-0.02	-	99.87	11 489	58.39	66.55	50.57	36.16	58.89	3.91
5月	23 387	3 313	2 745	1.24	0.74	-	99.84	11 496	58.39	66.62	50.50	36.14	58.94	3.85
6月	23 392	3 307	2 749	1.95	0.73	-	99.82	11 513	58.45	66.77	50.47	36.16	58.90	3.92
7月	23 398	3 302	2 753	1.80	1.33	-	99.79	11 555	58.63	66.87	50.73	36.14	58.91	4.02
8月	23 404	3 295	2 763	2.10	0.91	-	99.77	11 583	58.73	66.91	50.90	36.14	58.91	4.08
9月	23 410	3 290	2 775	2.70	0.44	-	99.75	11 557	58.57	66.83	50.66	36.16	58.91	3.96
10月	23 417	3 285	2 787	3.42	0.02	-	99.73	11 577	58.64	66.85	50.77	36.12	58.94	3.95
11月	23 425	3 279	2 799	3.45	0.45	-	99.71	11 588	58.66	66.89	50.76	36.09	58.98	3.89
12月	23 434	3 277	2 809	3.29	1.30	-	99.68	11 590	58.64	66.86	50.75	36.06	58.99	3.79

年 (月) 別	人力資源						生活環境			公共安全④			
	工業及服務業 每人每月平均薪資		就業服務②				家庭平均 每人每月 用電量 (度)	平均每 人每月 用水量 (立方公尺)	空氣污染 指標PSI 大於100 之比率③ (%)	刑 案 發生率 (件/十萬 人)	犯 罪 人口率 (人/十萬 人)	刑 案 破獲率 (%)	少年疑 犯人數 ⑤ (人)
	(新臺幣元)	工業	服務業	求供 倍數 (倍)	求職人數 (人)	求才人數 (人)							
95年	43 488	42 507	44 350	1.4	760 680	1048 590	145.4	11.08	4.16	2 246.8	1 004.2	66.76	10 384
96年	44 392	43 306	45 329	1.3	904 663	1170 045	146.9	11.12	4.02	2 146.0	1 160.1	74.62	10 881
97年	44 367	43 236	45 326	0.9	1147 798	998 126	144.6	11.01	2.97	1 971.7	1 179.2	77.30	11 283
98年	42 182	40 005	43 923	0.8	1414 541	1154 993	145.7	10.72	3.24	1 672.9	1 135.1	80.72	10 762
99年	44 359	42 754	45 656	1.3	1182 588	1494 711	146.5	10.98	2.17	1 607.3	1 163.9	79.72	11 102
100年	45 508	43 746	46 933	1.4	1140 837	1555 485	149.7	11.03	1.38	1 499.0	1 122.5	79.49	13 103
101年	45 589	44 011	46 850	1.6	1003 930	1568 272	144.9	10.98	0.96	1 363.8	1 126.1	83.98	15 078
102年	45 664	44 076	46 921	1.7	921 513	1556 332	145.9	11.12	1.53	1 280.7	1 093.7	86.57	12 038
12月	46 330	44 285	47 945	1.6	60 318	98 297	115.7	11.61	2.37	108.1	82.7	70.79	708
103年	2.0	760 474	1519 270	151.4	1 311.9	1 128.2	86.11	11 121
1月	88 285	80 624	94 318	1.8	55 618	97 930	125.1	11.44	4.47	140.0	136.6	97.44	1 430
2月	41 751	40 365	42 843	2.2	61 654	137 472	129.1	10.81	0.30	109.0	107.2	93.13	1 258
3月	42 710	39 743	45 050	2.4	67 328	158 725	124.5	11.02	0.97	113.8	92.2	78.88	885
4月	42 361	39 976	44 243	2.3	62 350	145 037	118.7	11.13	0.78	112.2	85.3	78.22	682
5月	44 482	42 823	45 790	2.3	63 282	147 411	128.1	10.65	0.54	106.2	80.5	80.96	795
6月	42 560	40 735	44 002	2.2	64 175	143 169	147.4	11.15	0.06	105.9	78.4	79.95	756
7月	45 884	45 535	46 159	2.0	68 954	134 918	166.0	11.03	0.70	111.7	92.0	86.40	1 226
8月	44 502	45 222	43 934	1.7	67 699	117 476	195.2	11.59	0.65	106.4	92.5	89.10	1 222
9月	44 382	42 968	45 497	1.7	69 648	120 496	214.1	12.08	1.56	104.8	92.5	90.92	791
10月	42 198	41 177	43 002	1.9	65 309	120 583	187.4	11.66	3.55	103.8	90.6	88.89	756
11月	42 370	41 644	42 941	1.9	56 393	105 918	162.1	11.76	1.06	98.7	89.2	85.20	687
12月	1.6	58 064	90 135	119.0	99.9	91.7	81.11	633

附註：①係年(月)底數。②93年5月起資料按網際網路就業服務系統數據重新計算，其中求職人數加計各專案登記人數。③指一般監測站監測資料。④自86年起為台灣地區資料。⑤指12歲以上，未滿18歲者。⑥為折合之年比率。

重要社經指標(2/4)

年 (月) 別	公共安全①					全民健保 被保險 人數 ② (萬人)	公保、勞保、農保 被保險人數(萬人)			國民經濟(新臺幣億元)			
	火災		機動車 肇事率 (件/萬輛)	道路交通事故 傷亡人數			公教人員 保險 ②	勞工 保險 ②	農民 保險 ②	國民所得		國內生產	
	發生次數 (次)	死傷人數 (人)		死亡 (人)	受傷 (人)					毛額 GNI	毛額 GDP	民間消費	固定資本 形成毛額
95年	4 332	596	80.11	3 140	211 176	2 248	59	868	162	129 525	126 408	69 478	30 634
96年	3 392	518	79.95	2 573	216 927	2 280	59	880	160	137 398	134 071	71 979	32 051
97年	2 886	405	81.39	2 224	227 423	2 292	59	880	157	134 656	131 510	72 602	30 454
98年	2 621	415	87.01	2 092	246 994	2 303	60	903	154	133 757	129 617	71 755	27 617
99年	2 186	391	101.94	2 047	293 764	2 307	60	940	151	145 489	141 192	74 977	33 359
100年	1 772	385	107.30	2 117	315 201	2 320	59	973	148	147 006	143 122	77 990	33 469
101年	1 574	428	111.94	2 040	334 082	2 328	59	971	145	151 411	146 869	80 351	32 821
102年	1 451	281	126.80	1 928	373 568	2 346	59	975	141	156 462	152 212	82 493	33 712
11月	131	21	11.73	161	34 414	2 342	59	979	141	-	-	-	-
12月	132	34	12.43	177	35 713	2 346	59	975	141	40 891	39 773	21 001	8 717
103年													
1月	148	35	12.36	204	35 074	2 338	59	974	140	-	-	-	-
2月	112	21	9.52	125	27 029	2 342	59	974	140	-	-	-	-
3月	124	49	10.87	139	31 030	2 344	59	976	140	40 192	38 487	20 940	8 361
4月	105	23	10.81	138	31 246	2 347	59	979	139	-	-	-	-
5月	107	25	11.16	127	31 428	2 347	59	981	139	-	-	-	-
6月	104	21	11.48	145	32 363	2 351	59	977	138	40 384	39 174	21 117	8 585
7月	133	33	11.72	163	32 992	2 349	59	986	138	-	-	-	-
8月	96	27	11.29	153	31 288	2 352	59	987	137	-	-	-	-
9月	105	31	11.50	138	32 644	2 352	59	992	136	41 725	40 659	21 796	8 972
10月	118	24	12.26	160	35 152	2 358	59	996	136	-	-	-	-
11月	122	30	11.83	145	34 017	2 357	59	998	135	-	-	-	-

年 (月) 別	國民經濟(新臺幣億元)												
	國內生產毛額		經濟				產業結構(%)			平均每人 國民所得毛額		國民 儲蓄毛額	
	商品及 服務輸出	減:商品及 服務輸入	成長率 (%)	農業	工業	服務業	農業	工業	服務業	新臺幣元	美 元	儲蓄毛額	儲蓄率 (%)
95年	83 161	75 881	5.62	567 508	17 446	40 221	31.05	
96年	93 495	82 839	6.52	1.45	34.04	599 536	18 256	43 225	31.46	
97年	92 308	85 482	0.70	0.03	-0.21	0.75	1.55	32.09	585 519	18 564	39 879	29.62	
98年	78 273	66 772	-1.57	-2.61	-3.62	-0.69	1.68	31.99	579 574	17 531	39 182	29.29	
99年	100 135	90 154	10.63	2.24	20.32	5.80	1.60	33.99	628 706	19 864	48 218	33.14	
100年	104 197	94 569	3.80	4.52	6.06	3.02	1.72	33.02	633 822	21 507	46 249	31.46	
101年	103 454	92 520	2.06	-3.20	3.33	1.27	1.67	32.75	650 660	21 967	46 110	30.45	
102年	105 803	91 945	2.23	3.45	1.62	2.20	1.70	33.20	670 226	22 513	49 056	31.35	
11月	-	-	-	-	-	-	-	-	-	-	-	-	
12月	27 369	22 957	3.40	7.15	2.58	3.29	1.78	32.33	65.89	175 011	5 905	31.08	
103年													
1月	-	-	-	-	-	-	-	-	-	-	-	-	
2月	-	-	-	-	-	-	-	-	-	-	-	-	
3月	26 069	23 298	3.41	5.00	3.15	2.06	2.01	32.11	65.89	171 935	5 663	31.29	
4月	-	-	-	-	-	-	-	-	-	-	-	-	
5月	-	-	-	-	-	-	-	-	-	-	-	-	
6月	28 543	24 416	3.87	-2.06	5.81	2.71	2.02	34.62	63.36	172 685	5 726	32.63	
7月	-	-	-	-	-	-	-	-	-	-	-	-	
8月	-	-	-	-	-	-	-	-	-	-	-	-	
9月	28 827	24 870	3.63	1.36	6.85	2.17	1.71	35.84	62.45	178 303	5 932	31.67	
10月	-	-	-	-	-	-	-	-	-	-	-	-	
11月	-	-	-	-	-	-	-	-	-	-	-	-	

說明：89年起道路交通事故含造成人員傷亡之案件(以前僅指造成人員當場或25小時內死亡之案件)。
附註：①自86年起為臺閩地區資料。②為臺閩地區年(月)底資料，90年起全民健保被保險人數不包括第四類資料。

重要社經指標(3/4)

年 (月) 別	工業								商業及對外貿易			
	受雇者勞 動生產力 指 數 (民國95年 =100)	工 業 生產指數 (民國100年 =100)			工業生產 價 值 (新臺幣億元)	核備對外 投 資 (億美元)	核准僑外 投 資 (億美元)	核發建築 物使用執 照總樓地 板 面 積 (千平方公尺)	營利事業 家 數 ① (家)	營利事業 銷 售 額 (新臺幣仟萬元)	貿易值(百萬美元)	
		製 造 業	建 築 工 程 業	出 口							進 口	
95年	78.77	78.60	76.30	140.05	127 710	43.15	139.69	36 202	1 189 878	3 460 471	224 017	202 698
96年	84.21	84.70	82.66	139.37	141 662	64.70	153.61	36 024	1 187 929	3 606 670	246 677	219 252
97年	84.07	83.73	81.92	126.46	141 333	44.66	82.37	32 717	1 178 882	3 540 993	255 629	240 448
98年	85.08	77.11	75.53	102.33	116 016	30.06	47.98	26 535	1 186 308	3 014 431	203 675	174 371
99年	97.12	95.75	95.52	92.95	149 384	28.23	38.12	24 014	1 214 339	3 637 120	274 601	251 236
100年	100.00	100.00	100.00	100.00	155 638	36.97	49.55	25 885	1 244 172	3 800 319	308 257	281 438
101年	99.26	99.75	99.68	107.12	150 615	80.99	55.59	27 761	1 268 909	3 774 802	301 181	270 473
102年	99.35	100.40	100.24	111.07	149 453	52.32	49.33	28 772	1 298 032	3 853 865	305 441	269 897
12月	97.35	103.96	103.88	142.27	12 922	10.02	6.90	3 061	1 298 032	675 435	26 383	24 163
103年	...	106.56	106.67	122.79	...	72.94	57.70	313 801	274 221
1月	102.11	100.87	100.47	130.05	12 390	1.90	3.25	2 803	1 295 999	58 068	24 289	21 340
2月	103.97	87.85	88.06	65.30	10 902	4.34	1.97	1 415	1 296 561	540 105	21 282	19 717
3月	101.24	104.03	104.78	85.85	12 884	6.33	3.12	1 874	1 298 774	61 021	27 742	25 796
4月	101.70	104.83	105.79	105.58	12 892	2.02	2.59	2 277	1 302 040	589 616	26 599	24 062
5月	104.76	109.79	109.92	135.16	13 315	8.34	4.10	2 904	1 303 944	63 749	26 660	21 377
6月	107.84	107.91	108.11	105.14	13 204	7.40	4.00	2 274	1 306 575	603 932	26 792	24 915
7月	101.58	112.34	112.29	113.22	13 715	3.39	5.67	2 443	1 308 823	63 396	26 749	24 163
8月	103.81	110.51	110.45	114.43	13 538	1.01	6.06	2 447	1 311 298	612 671	28 087	23 991
9月	103.30	108.96	109.09	128.72	13 292	28.90	5.26	2 771	1 313 194	60 164	26 422	22 924
10月	102.47	112.68	112.21	190.58	13 534	3.32	3.55	4 080	1 316 433	622 636	26 883	22 278
11月	104.56	107.33	107.43	128.88	12 665	1.32	4.76	2 792	1 319 162	56 673	26 645	22 455
12月	...	111.58	111.45	170.54	...	4.68	13.37	25 652	21 203

年 (月) 別	商業及對外貿易					運輸通信						
	貿易值 (百萬美元)	對 日 出(入)超 (百萬美元)	對 美 出(入)超 (百萬美元)	對中國大 陸及香港 出(入)超 (百萬美元)	外銷訂單 (億美元)	交通運輸客運人數(百萬人)				高速公路 收費站 通 行 車 輛 數 (萬輛次)	每百人 機 動 車 輛 數 (輛)①	港埠貨物 裝 卸 量 (萬計費噸)
						鐵 路	公 路	航 空 (千人)				
								國 內	國 際			
95年	21 319	-29 984	9 696	62 526	2 993.1	554	1 014	17 365	23 774	57 471	88.8	70 651
96年	27 425	-30 003	5 569	70 557	3 458.1	603	1 021	12 711	24 432	56 964	90.2	71 026
97年	15 181	-28 952	4 464	66 689	3 517.3	690	1 054	9 850	23 203	54 355	91.6	66 828
98年	29 304	-21 718	5 399	58 148	3 224.3	719	1 039	9 233	26 546	53 957	92.4	60 575
99年	23 364	-33 911	6 087	77 169	4 067.1	779	1 110	9 733	31 107	55 506	93.8	65 540
100年	26 820	-33 972	10 606	78 772	4 361.2	864	1 164	10 484	32 133	57 123	95.7	67 900
101年	30 708	-28 585	9 372	75 079	4 410.0	925	1 192	10 680	35 898	57 351	95.8	69 080
102年	35 544	-23 939	7 363	76 973	4 429.3	972	1 220	10 547	39 386	58 978	92.3	70 575
12月	2 221	-2 375	467	6 968	423.1	91	109	661	3 400	4 725	92.3	6 171
103年	39 580	-21 789	7 447	74 956	4 728.1	1 024	1 239	10 563	44 397	519 869	90.9	74 861
1月	2 949	-1 310	419	5 361	361.1	84	100	680	3 370	43 391	92.3	6 218
2月	1 565	-1 831	331	5 810	307.1	80	91	736	3 362	41 372	92.3	5 196
3月	1 946	-2 141	407	6 597	379.4	89	107	733	3 667	43 250	92.1	6 159
4月	2 537	-2 316	319	6 172	388.7	84	104	919	3 761	42 600	92.2	6 228
5月	5 283	-1 567	673	7 033	380.2	86	108	1 083	3 718	43 188	91.5	6 445
6月	1 877	-2 127	758	5 930	388.2	81	101	1 147	3 806	42 603	91.1	6 376
7月	2 586	-2 033	690	6 080	381.8	85	99	1 250	4 039	44 285	91.0	6 358
8月	4 096	-1 686	983	6 862	382.1	86	101	989	3 956	44 861	90.9	6 390
9月	3 498	-1 626	891	5 916	433.1	81	103	820	3 513	42 716	91.0	6 229
10月	4 604	-1 604	399	6 767	449.1	88	110	830	3 741	44 349	91.1	6 489
11月	4 189	-1 643	921	6 160	435.1	87	105	696	3 648	42 786	91.1	6 348
12月	4 450	-1 904	658	6 268	442.3	94	109	680	3 818	44 469	90.9	6 426

說 明：95年1月起之海關進出口貿易統計改按聯合國2004版「國際商品貿易統計手冊」規範之國際準則編布，出、進口總值改採「出口總值=出口+復出口」、「進口總值=進口+復進口」方式編算；並配合財政部已回溯修正各年(月)資料。

附 註：①係年(月)底數。

重要社經指標(4/4)

年 (月) 別	運輸通信		財政、金融及景氣										
	觀光(千人次)		賦稅實徵淨額 (新臺幣百萬元)①			外匯存底 ② (億美元)	匯率		貨幣總計數M2②③		存款 ②③ (新臺幣 億元)	放款與 投資 ②③ (新臺幣 億元)	重貼現率 ② (年息 百分比率)
	國 人 出 國 人 數	來 台 旅 客 人 數	直接稅 (%)	間接稅 (%)	新臺幣/ 美 元		新臺幣/ 日 圓	(新臺幣 億元)	年增率 (%)				
95年	8 671	3 520	1 600 804	60.4	39.6	2 661.5	32.65	0.2760	256 682	5.15	258 115	201 539	2.750
96年	8 964	3 716	1 733 895	63.1	36.9	2 703.1	32.49	0.2916	258 831	0.84	260 525	206 269	3.375
97年	8 465	3 845	1 760 438	65.1	34.9	2 917.1	32.91	0.3656	277 555	7.23	278 702	213 315	2.000
98年	8 143	4 395	1 530 282	62.4	37.6	3 482.0	32.08	0.3491	293 556	5.76	294 486	214 823	1.250
99年	9 415	5 567	1 622 244	62.1	37.9	3 820.1	30.42	0.3753	309 544	5.45	310 063	228 037	1.625
100年	9 584	6 087	1 764 611	62.1	37.9	3 855.5	30.32	0.3925	324 519	4.84	323 022	241 729	1.875
101年	10 240	7 311	1 796 697	4 031.7	29.08	0.3383	335 744	3.46	333 004	255 488	1.875
102年	11 053	8 016	1 834 124	59.5	40.5	4 168.1	29.82	0.2855	355 189	5.79	350 624	267 206	1.875
12月	805	804	120 477	67.0	33.0	4 168.1	29.82	0.2855	355 189	5.79	350 624	267 206	1.875
103年	11 845	9 910	1 957 823	60.1	39.9	4 189.8	31.68	0.2663	376 963	6.13	371 344	281 028	1.875
1月	855	667	126 424	34.9	65.1	4 169.4	30.34	0.2955	359 810	6.05	352 371	270 423	1.875
2月	957	758	68 257	71.0	29.0	4 179.8	30.35	0.2980	361 023	5.82	355 407	271 114	1.875
3月	874	880	139 423	33.7	66.3	4 192.0	30.52	0.2979	362 593	5.93	357 457	271 443	1.875
4月	985	892	96 913	34.0	66.0	4 215.0	30.23	0.2964	363 901	6.18	358 827	273 281	1.875
5月	1 047	818	277 424	59.3	40.7	4 216.5	30.04	0.2969	363 666	5.97	359 491	273 858	1.875
6月	1 090	806	379 403	92.7	7.3	4 234.5	29.91	0.2965	364 435	5.38	360 283	273 354	1.875
7月	1 163	809	104 053	6.7	93.3	4 236.6	30.03	0.2935	367 925	5.59	364 367	276 425	1.875
8月	1 063	813	108 008	72.1	27.9	4 230.7	29.95	0.2900	369 634	5.75	365 191	277 303	1.875
9月	965	810	225 173	54.4	45.6	4 207.0	30.47	0.2800	367 182	5.03	363 355	277 320	1.875
10月	1 050	847	142 422	82.6	17.4	4 214.8	30.48	0.2760	368 758	4.87	364 593	278 334	1.875
11月	886	859	187 012	43.8	56.2	4 214.7	30.99	0.2637	372 310	5.67	367 802	279 627	1.875
12月	909	952	103 312	77.5	22.5	4 189.8	31.68	0.2663	376 963	6.13	371 344	281 028	1.875

年 (月) 別	財政、金融及景氣									物價指數年增率(%) (民國100年=100)			
	本國銀行 逾放 比率②④ (%)	股價指數 ⑤ (民國55年 =100)	國際收支餘額 (億美元)			景氣動向指標⑥		對策信號 判 斷 ⑦ (分)	躉售	消費者	進口	出口	
			經常帳	資本帳	金融帳	領先	同時						
95年	2.13	6 842.04	60.9	263.3	-1.2	-196.2	5.63	0.60	8.82	2.50
96年	1.84	8 509.56	-40.2	351.5	-1.0	-389.5	6.47	1.80	8.94	3.56
97年	1.54	7 024.06	262.7	275.1	-3.3	-16.6	5.14	3.52	8.84	-2.15
98年	1.15	6 459.56	541.3	429.2	-1.0	134.7	-8.73	-0.86	-9.60	-6.59
99年	0.61	7 949.63	401.7	398.7	-1.2	-3.6	5.46	0.96	7.04	2.02
100年	0.43	8 155.79	62.4	417.8	-1.2	-320.5	4.32	1.42	7.65	0.09
101年	0.40	7 481.34	154.8	506.9	-0.8	-316.7	-1.16	1.93	-1.28	-1.62
102年	0.38	8 092.77	113.2	574.3	0.1	-440.9	-2.43	0.79	-4.45	-2.06
12月	0.38	8 431.40	26.8	172.0	0.1	-167.3	105.05	104.17	24	-0.01	0.34	-0.97	0.31
103年	...	8 992.01	-0.51	1.20	-2.02	0.16
1月	0.36	8 566.62	-	-	-	-	105.36	104.54	22	0.59	0.83	-0.42	1.51
2月	0.35	8 496.09	-	-	-	-	105.65	104.90	25	-0.36	-0.04	-1.55	0.45
3月	0.33	8 687.45	26.2	154.8	-0.2	-131.1	105.87	105.27	25	-0.02	1.61	-1.13	0.14
4月	0.32	8 900.14	-	-	-	-	106.05	105.72	29	0.07	1.66	-0.64	-0.40
5月	0.30	8 936.23	-	-	-	-	106.19	106.20	24	1.15	1.62	1.03	0.59
6月	0.28	9 229.31	43.9	164.9	-0.1	-105.1	106.33	106.73	26	0.80	1.64	0.23	-0.22
7月	0.28	9 474.13	-	-	-	-	106.47	107.26	27	0.85	1.76	-0.01	-0.01
8月	0.28	9 266.46	-	-	-	-	106.59	107.78	29	0.03	2.07	-1.59	-0.21
9月	0.30	9 229.01	41.8	158.0	-0.1	-114.8	106.72	108.24	27	-0.85	0.71	-2.58	-0.15
10月	0.30	8 819.21	-	-	-	-	106.86	108.67	24	-1.36	1.06	-3.26	0.28
11月	0.28	9 015.87	-	-	-	-	107.05	109.07	25	-2.87	0.87	-6.07	-0.01
12月	...	9 109.31	107.26	109.43	22	-4.20	0.61	-8.40	-0.05

附註：①為年度資料，其中89年度指88年下半年及89年度。②係年(月)底數。③自101年2月起，調整金融機構之分類及貨幣總計數M2定義；並追溯歷年資料。
④90年(含)起資料係廣義(原逾期放款加計應予觀察放款資料)逾放比率。⑤係月(年)平均數。⑥僅發布月資料。⑦藍燈(衰退)：16分以下；
黃藍燈(轉穩或衰退)：17~22分；綠燈(穩定)：23~31分；黃紅燈(轉熱或趨穩)：32~37分；紅燈(過熱)：38分以上；僅發布月資料。

中國統計學社

第 36 屆理事暨監事

理事長：鹿篤瑾

常務理事：黃文璋 黃吉實 蔡鴻坤 鄭清水

常務監事：鄭文淵

理事：石素梅 吳鐵肩 沈金祥 林麗貞 梁德馨 許玉雪

陳宏 陳昌雄 陳珍信 陳婉淑 陳麗霞 傅承德

彭賢明 曾勝滄 辜炳珍 黃冠華 黃提源 劉三錡

劉天賜 劉惠美 蔡美娜 鄭光甫 蕭興富 謝邦昌

羅昌南 蘇媛瓊

監事：伍家志 吳焄雯 李秋嫵 張惠菁 張雲澐 許瑞琳

黃怡婷 蔡宗儒

統計通訊 = Newsletter of the Statistical Association.

— 第 1 卷第 1 期 (民 79 年 1 月)

— • -- 臺北市：中國統計學報雜誌，民 79

— 面， 公分

ISSN 1016-6171

1.中國 — 統計 — 期刊

514.025 ○

