

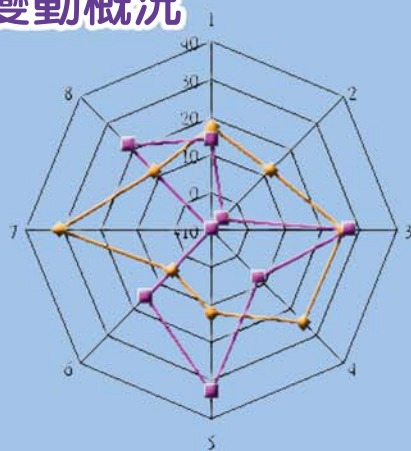
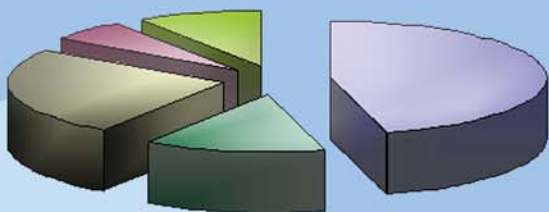
統計通訊

NEWSLETTER OF THE STATISTICAL ASSOCIATION

第26卷第4期 VOL.26 NO.4

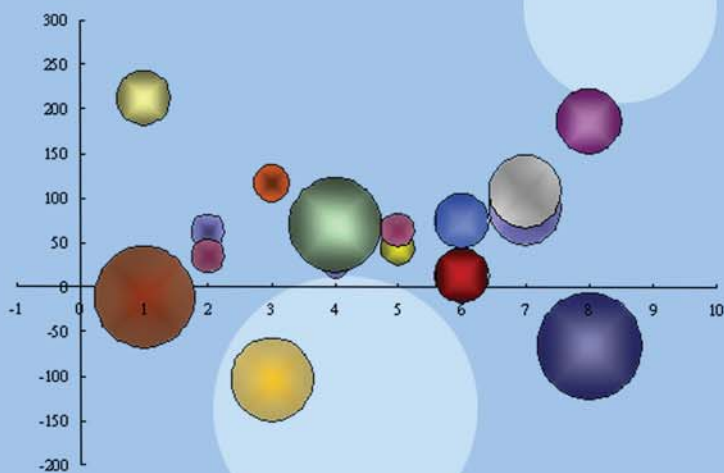
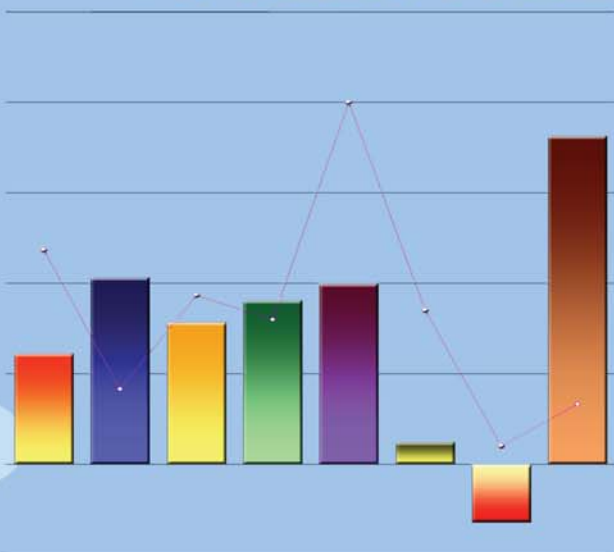
【統計專載】

台美百貨公司營運發展趨勢比較
近年台灣地區營造工程物價指數變動概況



【統計專題分析】

活產新生兒及產婦概況
103年大專校院境外學生概況
大專校院專任教師年齡結構變化分析
103學年高級中等學校概況



中國統計學社

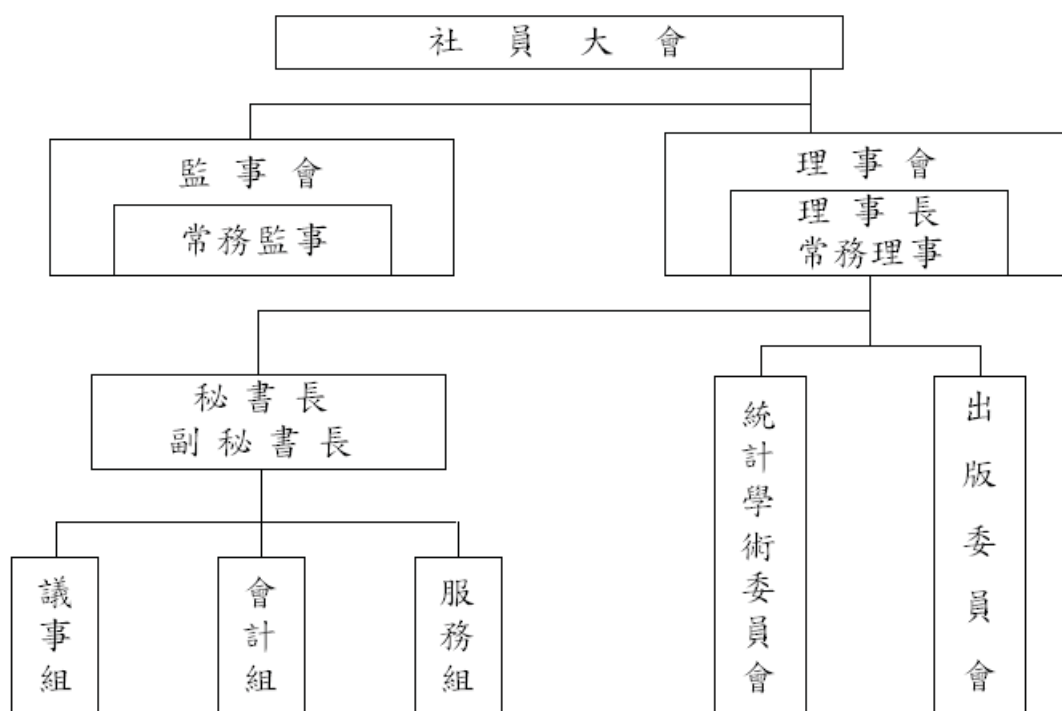
中國統計學社旨在弘揚統計學術，提供統計服務，並以研究統計學理及改良統計方法，促進統計發展為主要目的。本社在民國 19 年 3 月 9 日成立於南京，隨即依社章次第推展社務。政府播遷來台後，為恢弘統計學術功能，經籌備委員會積極策劃，迨民國 50 年完成在台復社，社務遂又陸續順利開展。

為配合推行社務需要，本社依章程在理事會下設統計學術委員會及出版委員會；另置秘書長、副秘書長各一人，下設議事、會計及服務等三組辦理社務有關事宜。本社每年召開社員大會一次，並常聯合有關學術機構共同舉辦各種統計學術研討會，邀請國內外統計學家發表最新統計論文。

在刊物出版方面，本社自民國 52 年 2 月創辦「中國統計學報」，即按季出刊；而後為充實內容，適時迅速提供最新資訊，復於民國 65 年 8 月及 69 年 3 月進行改版，由按季改為按月發行。為期本學報更具學術專業水準，在兼顧統計資訊傳播及服務社員原則下，自民國 79 年 1 月起再次改版，將統計理論、專題研究等部分單獨發行，仍名為「中國統計學報」，每半年出刊乙次，自民國 83 年起再改為按季出刊。另統計應用、統計實務、統計譯述、統計資料及統計消息等部分，則合併以「統計通訊」（原名「中國統計通訊」，101 年起改名）名稱按月發行。上述兩種刊物，與國外學術機構出版刊物定期交換，以加強推動國際統計事務，促進國際統計學術交流。

本社自成立以來，由於種種社務活動積極推展均著有成效，備受國內外學界重視與好評；今後，仍將秉持創社宗旨，積極策進統計學術研究，加速統計學術發展，激勵統計研究風氣，擴大統計服務層面，俾有效提升我國統計水準，提高我國在國際統計學界之地位。

組織系統圖



統計通訊

第 26 卷第 4 期

【統計專載】

- 02 台美百貨公司營運發展趨勢比較 魏文郡
05 近年台灣地區營造工程物價指數變動概況 許石山

【新書訊息】

- 10 2013 年性別圖像 林怡君

【統計專題分析】

- 11 活產新生兒及產婦概況 林慧英
13 103 年大專校院境外學生概況 林效荷
15 大專校院專任教師年齡結構變化分析 蘇婉芬
17 103 學年高級中等學校概況 許志銘

【統計資訊與服務】

- 20 重要社經指標

中華民國 79 年 1 月創刊

中華民國 104 年 4 月 1 日出刊

發行所／中國統計學社、中國主計協進社

理事長／鹿篤瑾

總編輯／蔡鴻坤

編輯／陳國大

社址／台北市廣州街 2 號

電話／(02) 2380-3535

郵撥帳號／0004130-8

帳號：中國統計學社

行政院新聞局出版事業登記證/局版台誌第 8065 號

中華郵政台北雜字第 1931 號執照登記為雜誌交寄

稿件一經發表，作者同意非專屬授權本社（作者仍擁有著作權）。

台美百貨公司營運發展趨勢比較

魏文郡

經濟部統計處科員

壹、我國百貨公司業發展概況

百貨公司營業額為反映民間消費指標之一，近十年除因 95 年卡債問題與 97 年金融海嘯風暴，營業額呈負成長外，其餘各年皆呈正成長。惟近幾年受到網路購物興起、消費者喜好變化快速，及國外平價商品進軍國內影響，101 年及 102 年僅各年增 3.6% 及 3.1%，有下滑現象，為力挽頹勢百貨公司乃積極轉型應變，除進行樓層改裝與櫃位調整外，亦持續引進熱門餐飲名店、時尚服飾精品、電影院等，以結合休閒、娛樂、觀光等產業，吸引及積聚人潮。103 年百貨公司營業額更因民眾消費力道的提升，達 3,061 億元，年增率已回升至 6.1%（圖 1）。

百貨公司有明顯且規律性之淡旺季，每年年初因春節因素，加上年終獎金商機挹注，帶動農曆年前買氣升溫；9 月至 12 月間，因各大百貨公司週年慶活動陸續展開，推升整體業績達到最高峰。根據本處營業額統計，近 5 年之第 4 季營業額占全年營業額之比重介於 32.3% 至 33.7% 之間，為營運之高峰期（圖 2）。

根據商業經營實況調查，百貨公司銷售商品結構，以衣著及服飾（占 44.1%）為主，餐飲（占 16.2%）次之，個人用品（占 15.4%）再次之（圖 3），因近年來百貨公司紛紛引入知名的餐飲品牌進駐，藉以提升人氣及業績，預估未來餐飲比重有上升趨勢。由於 103 年景氣復甦，民間消費動能增加，加上百貨公司之營運調整，致全年營業額跨越 3,000 億元大關。

圖 1 百貨公司營業額

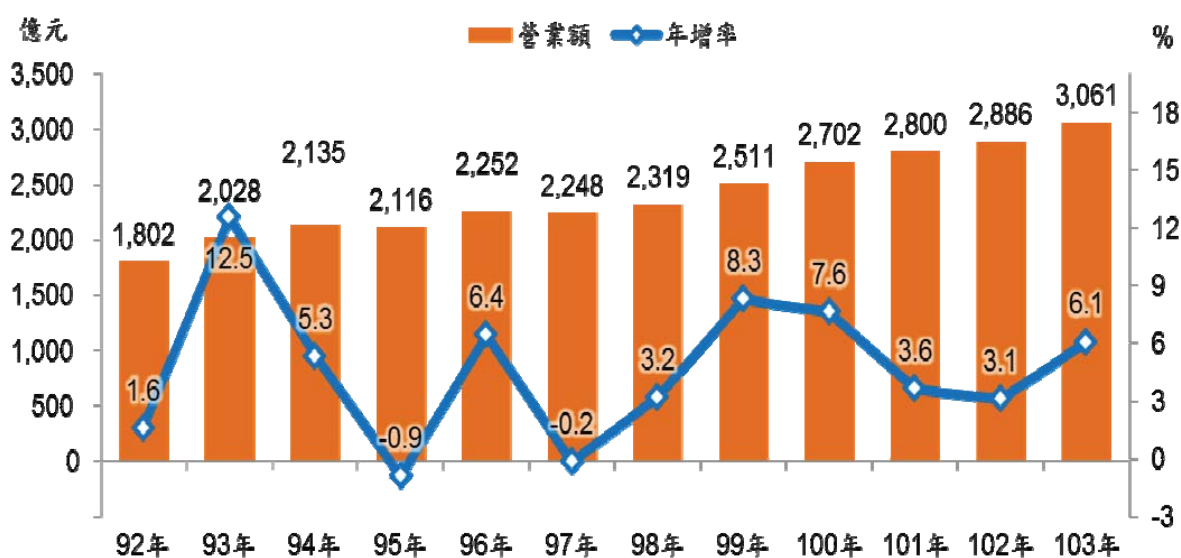
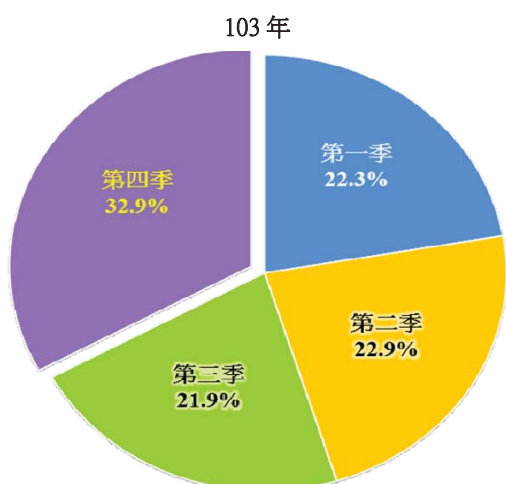
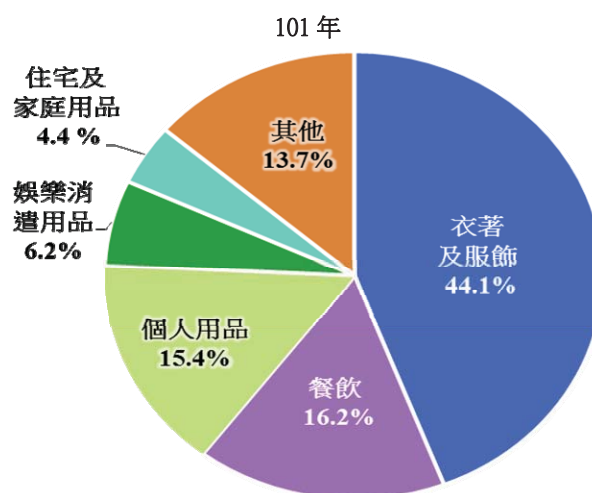


圖 2 百貨公司按季營業額比重



資料來源：經濟部統計處商業經營實況調查

圖 3 百貨公司銷售商品結構



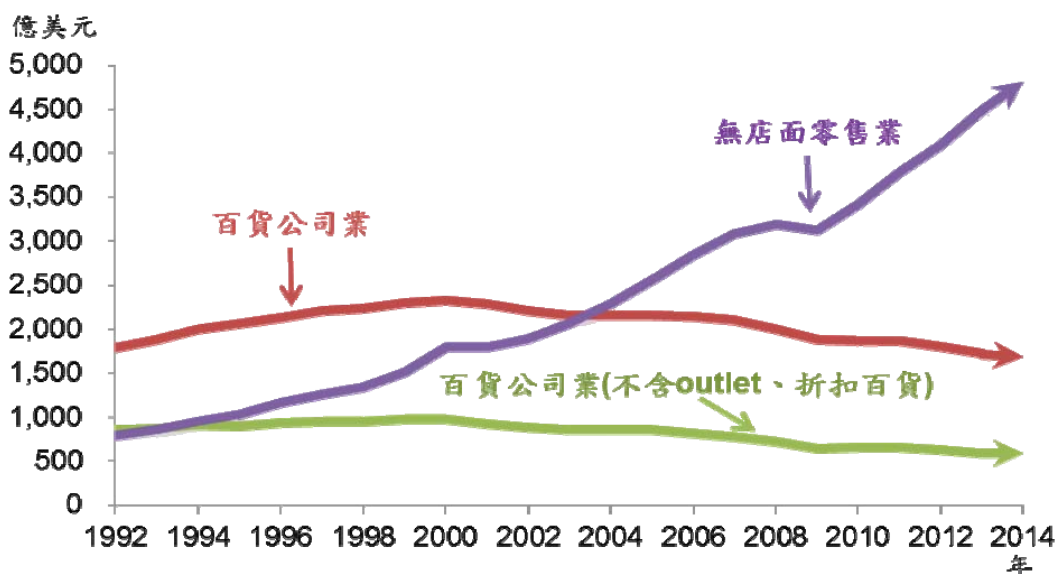
資料來源：經濟部統計處商業營業額調查

貳、美國百貨公司業發展概況

根據美國商務部普查局零售銷售統計調查資料顯示（圖 4），零售業營業額除了幾次經濟不景氣外，其餘各年皆呈正成長，營收曲線大致呈直線攀升態勢。其中就百貨公司營業額觀察，1992 年至 2000 年皆呈上升趨勢，由 1,771 億美元升至 2,325 億美元，自 2001 年起營收曲線則轉為下滑趨勢，與整體零售業發展產生脫鉤的現象。

無店面零售業則是與整體零售業營業額走向一致，皆呈成長之態勢，且成長幅度更大於整體零售業成長力道。無店面零售業營業額，自 1992 年至 2013 年，每年約以 10% 的速度成長，以逢感恩節與耶誕節的第四季為年度銷售旺季。2014 年全年營業額高達 4,807 億美元（年增 7%），續創新高。而百貨公司卸下往日成長的光環，與無店面零售業營業額走勢呈現分歧。

圖 4 美國百貨公司及無店面零售業之營業額



附註：百貨公司營業額不包含租金收入。

資料來源：美國商務部普查局

依據美國商務部普查局的定義，百貨公司業除了消費者所熟悉的百貨公司型態，也有部分百貨公司是以低價或 outlet 的折扣商店為主要訴求。美國的折扣商店通常設在房租低廉的地區，並不像一般百貨公司有額外的服務，但是商品價格通常能壓低至少 20%~25%，故在不景氣的時候，折扣商店仍是消費者最划算的選擇。如將美國百貨公司營業額剔除折扣商店營業額，並與無店面零售業做比較，發現無店面零售業營業額早在 1993 年到 1994 年之間就已超越百貨公司了，百貨公司如含折扣商店，則延後於 2003 年被超越，主因折扣商店賣的多是零碼商品，品項複雜、單價低，並不利於網路公司切入，加上折扣商店已是美國庶民生活的一部份，其地位較不易被取代。

參、結語

美國市場幅員廣闊，相當有利於電子商務的發展，每月成交金額非常驚人，故穩坐電子商務全球第一的寶座。本文亦顯示美國無店面零售業的營收表現早已明顯超越百貨公司；反觀我國因屬於地狹人稠的國土型態，人口大多集中在都市或金融重鎮，又搭配便捷的大眾運輸網加持，加上電子商務環境不臻完備，致受電子商務衝擊相對有限。不過當全世界的商店就在你的指尖，跨境的電子商務更加無遠弗屆了，百貨公司除需創造消費者走進店內消費商機外，亦需發展指尖商機，擴增競爭實力，才能贏回零售市場。

參考文獻

1. 侯英堯、吳建宏（2014），購物中心 21 世紀決勝關鍵。
2. 羅賓路易斯、麥可達特（2013），挑起購買慾，零售業新獲利模式。
3. 黃建榮（2013），百貨公司回顧與展望，流通快訊雜誌社台灣地區大型店鋪總覽。

近年台灣地區營造工程物價指數變動概況

許石山

主計總處綜合統計處專員

壹、前言

物價指數係衡量物價變動狀況之指標，依不同目的或衡量範圍，可編製各種不同之物價指數。如與民眾購買商品或服務息息相關的消費者物價指數（Consumer Price Index, CPI），以及反映企業間交易商品價格變動情況的躉售物價指數（Wholesale Price Indices, WPI）。營造工程物價指數（Construction Cost Indices, CCI）則是用以衡量各種營造工程所投入材料及勞務的價格變化，主要供作公共工程發包價款之調整依據，以及工程承攬契約物價調整貼補之參考，其確度攸關政府預算及業者權益。

本文先簡介 CCI 之編製架構，再概述近年重要營建材料價格變化趨勢。

貳、營造工程物價指數之編製架構

為正確反映營造工程各種投入價格變動狀況，得先瞭解各類工程投入工料項目及其比重（權數），再據以查價編算指數。最理想的狀況當然是列出所有投入項目之權數，每個月查報全部價格資料。但實務上受限於人力、經費及時效，係抽選重要且能持續查價的代表性工料，以其價格變化來推估整體趨勢。

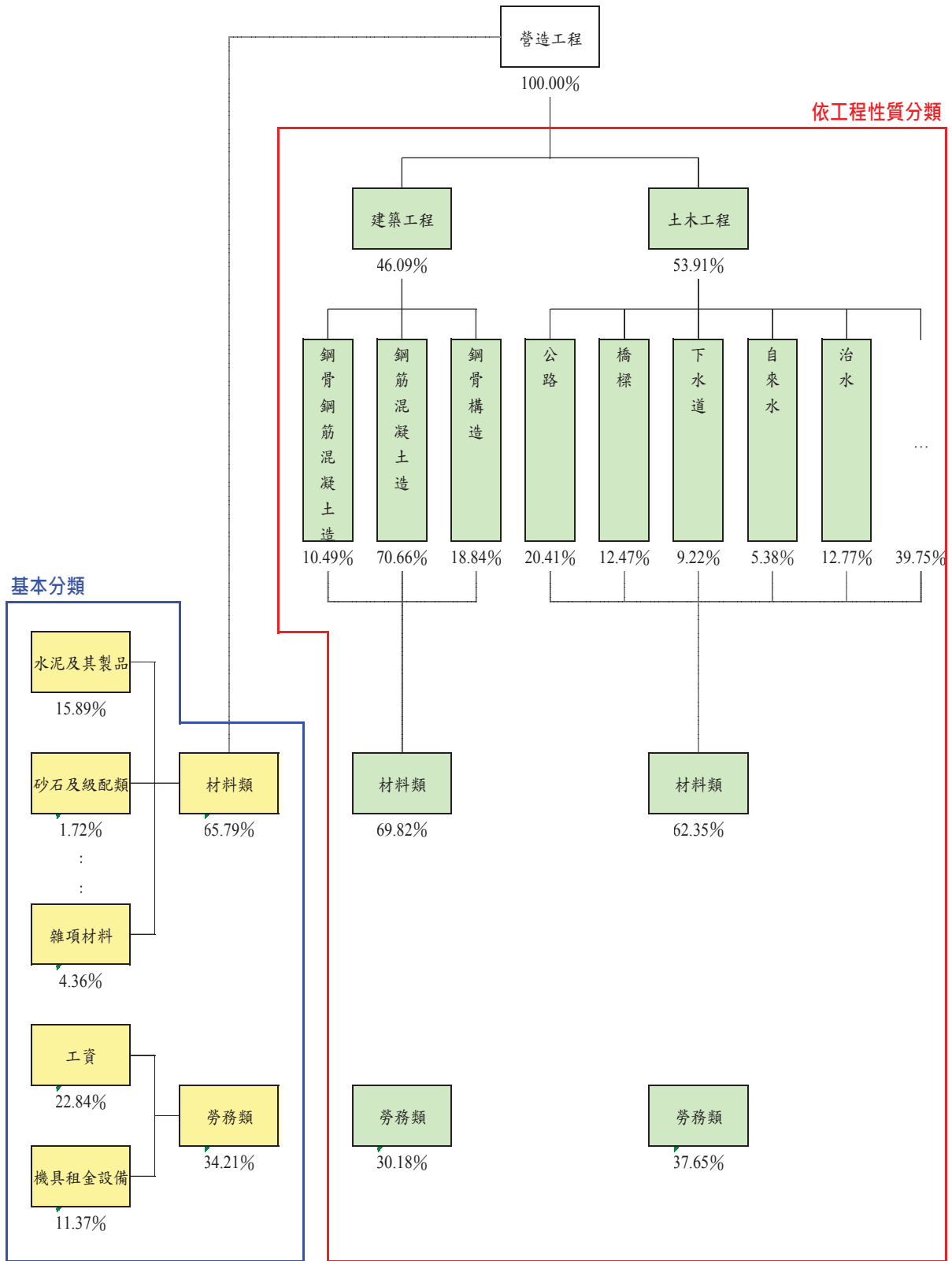
惟所謂「重要」之投入項目可能隨時間改變，故須每隔一段時間重新檢視，我國為每五年檢討更換查價項目及權數結構一次，最近一次檢討為民國 100 年。以 100 年基期為例，先蒐集 99 年至 100 年間所有核發使用執照建安及土木工程完工案件基本資料，鑒於大型工程對市場整體工料投入影響大、代表性高，故立意選取造價較高、量體（或樓地板面積）較大工程，請該案營造商填寫工程詳細工料數量與金額。

經彙整分析並合併相同原料、用途資材後，選定代表性較高、占比較大的 115 項查價項目編製 CCI 總指數。此外，考量不同營造工程投入結構可能有很大差異，為擴大指數應用廣度，亦編製各種基本分類，包括材料與勞務 2 大類，其下再分水泥及其製品、金屬製品類、...、工資類、機具設備租金類等 12 個中類，中類下再細分水泥、預拌混凝土、鋼筋、型鋼、...、泥水工、鋼筋工、挖土機租金、卡車租金等 115 項查價項目（表 1）。另依工程性質分為建築工程及土木工程 2 複分類，並酌予加細，前者按構造別細分為鋼骨鋼筋混凝土造（SRC）、鋼筋混凝土造（RC）、鋼骨構造（SS）等 3 類；後者按工程別細分，並公布公路、橋樑、下水道、自來水、治水工程等 5 類（圖 1）。

表1 營造工程物價指數查價項目及權數結構

基本分類	權數	基本分類	權數
總指數	1000.00	56 照明開關及插座	3.78
一、材料類	657.93	57 電力開關	2.21
(一)水泥及其製品類	158.84	58 泵浦	2.81
1 水泥	8.74	59 變壓器	7.10
2 預拌混凝土	115.37	60 配電盤	12.80
3 預力基樁	2.65	61 發電機	4.38
4 混凝土磚	6.74	62 感知器	0.37
5 鋼筋混凝土管	4.49	63 火警受信總機	1.45
6 預鑄人孔、陰井、溝蓋板及緣石	13.75	64 照明設備	12.10
7 其他水泥製品	7.12	65 斷路器	6.30
(二)砂石及級配類	17.24	66 冷凍空調設備	7.58
8 砂	4.28	67 通信器材與材料	1.58
9 卵石、塊石	2.67	68 監控設備	1.08
10 級配料	10.30	69 其他機電設備類製品	7.50
(三)磚瓦瓷類	12.37	(九)瀝青及其製品類	31.54
11 瓦片及紅磚	1.23	70 瀝青	1.64
12 磁磚	7.81	71 瀝青混凝土	29.90
13 隔熱磚	1.08	(十)雜項材料類	43.55
14 陶瓷面盆	0.97	72 玻璃製品	5.65
15 抽水馬桶	1.28	73 矽酸鈣板	1.16
(四)金屬製品類	213.87	74 礦纖板	0.84
16 鋼筋	106.87	75 防水膜、膠及毯	3.61
17 型鋼	31.76	76 交通標誌及號誌	1.26
18 鋼板	5.45	77 石材	2.02
19 不銹鋼製品	3.86	78 不織布及止水帶	0.66
20 鍍鋅鋼管	12.01	79 皂土	0.36
21 輕鋼架	1.80	80 消防滅火及避難設備	1.78
22 不銹鋼門窗	1.62	81 化學材料	1.19
23 鋁門窗	6.90	82 隔音材料	0.79
24 不銹鋼捲門	1.42	83 監測設備	4.01
25 防火鋼門	1.92	84 停車設備	1.80
26 點焊鋼絲網	5.47	85 客土(含購土)	1.91
27 五金	3.65	86 其他雜項材料	16.51
28 預力鋼線	0.67	二、勞務類	342.07
29 鋼鐵零件	1.74	(一)工資類	228.40
30 金屬帷幕牆材料	1.10	87 泥水工	37.74
31 錨釘及岩栓	0.50	88 鋼筋工	37.22
32 鑄鐵製品	11.49	89 模板工	42.06
33 鍍鋅隔柵版	0.11	90 混凝土工	10.85
34 金屬護欄	1.13	91 油漆工	4.51
35 烤漆浪板	1.28	92 門窗安裝工	7.17
36 其他金屬製品	13.13	93 水電安裝工	45.65
(五)木材及其製品類	17.81	94 土方工	6.13
37 木門	0.94	95 鋼構組裝工	4.21
38 木板	1.35	96 木工	1.36
39 清水木模	3.46	97 非技術工	23.49
40 普通模板	10.67	98 廢土處理	8.02
41 其他木製品	1.38	(二)機具設備租金類	113.67
(六)塑膠製品類	30.46	99 挖土機租金	17.09
42 高密度聚乙烯(HDPE)管	2.93	100 推土機租金	5.33
43 塑膠硬管(HDPE管除外)	21.27	101 壓路機租金	6.20
44 塑膠地磚	0.47	102 刨路機租金	6.39
45 塑鋼門窗	2.51	103 鋪面機租金	6.12
46 浴缸	0.06	104 裝載機租金	0.85
47 安全護網	0.42	105 混凝土壓送車租金	5.39
48 路面標誌	1.80	106 灑水車租金	1.31
49 其他塑膠製品	1.00	107 卡車租金	16.07
(七)油漆塗裝類	8.72	108 吊車租金	19.49
50 油漆	2.48	109 打樁機租金	3.24
51 水泥漆	1.95	110 鑽機租金	1.18
52 熱拌塑膠漆(含反光漆)	1.41	111 抽水機租金	0.87
53 防火披覆塗料	2.88	112 鋼支撐材租金	9.75
(八)機電設備類	123.54	113 施工架租金	5.95
54 電梯	5.50	114 搖管機租金	0.97
55 電線電纜	46.98	115 其他機具設備租金	7.44

圖1 營造工程物價指數分類架構



參、近 10 年指數變動分析

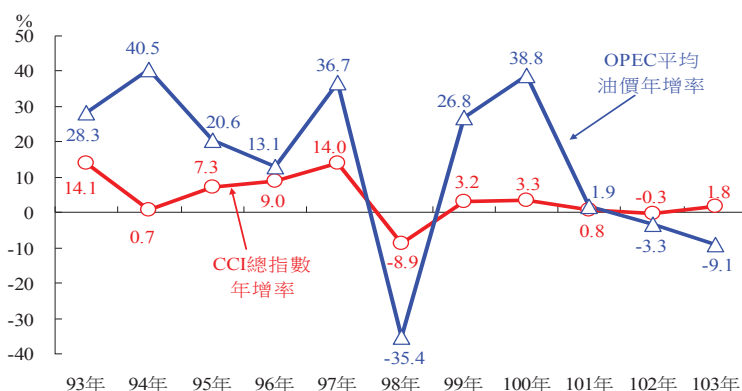
如由 CCI 權數結構來看，仍以材料投入為主，勞務投入為輔，比重約為 2：1，材料類各中類當中，則以金屬製品類所占比重最高，水泥及其製品類與機電設備類次之，三者合計已占 CCI 總權數近五成，另查價項目中之瀝青混凝土占 CCI 比重亦高，前述相關建材或其原料來源多仰賴進口，故其價格深受全球情勢與國際行情影響。

以下就近年總指數及上述主要中類指數變動概要說明：

一、總指數變動概況

93 年至 103 年間 CCI 平均年增率 3.9%，其中 93 及 97 年更達 2 位數漲幅，93 年因全球經濟復甦，國際原物料需求旺盛，OPEC 油價漲幅明顯，國內建材價格上揚，其中金屬製品類漲幅更達 35.7%，致整體材料類漲 20.6%，總指數亦漲 14.1%；97 年因國際原油及金屬行情大漲（OPEC 油價漲 36.7%），帶動國內油電雙漲，雖當年第 4 季起景氣受金融風暴影響而下滑，全年仍漲 14.0%；98 年全球景氣持續低迷、需求轉弱，OPEC 油價較上年大跌 35.4%，加以比較基數偏高，CCI 總指數跌 8.9%；99 及 100 年略反彈至漲 3.2%及漲 3.3%；101 年後景氣走緩，CCI 走勢略呈平緩，101 年至 103 年分別為漲 0.8%、跌 0.3%與漲 1.8%，104 年 1-2 月則微跌 0.1%。

圖 2 CCI 總指數與 OPEC 油價年增率走勢圖



二、主要中類指數變動概況

(一) 金屬製品類 (占總權數 21.4%)

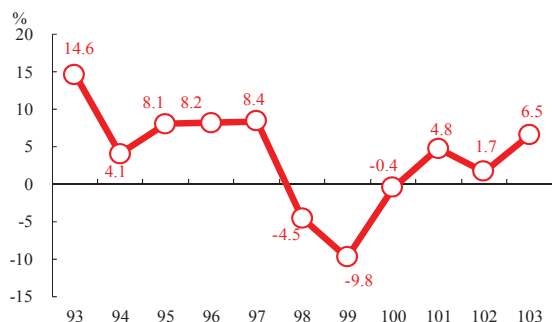
93 年在市場需求激增，加以船舶運費大幅調高下，推升金屬製品價格上漲，94 年在比較基數偏高下回跌，隨後因新興地區建設需求大增，價格攀揚，96 年國際鐵礦石及煤價上漲，大幅增加煉鋼成本，鋼材售價隨之上揚，全年漲 19.5%，97 年持續攀高，漲 32.7%，惟 97 年底金融海嘯，需求驟降，鋼鐵廢料回收過剩，98 年價格大跌 29.9%，99 年及 100 年雖見回穩，然 101 至 103 年因國際廢鋼價格再度回跌，加上進口低價鋼品競爭與國內需求減少，已連續 3 年下跌，分別跌 4.5%、5.5%及 2.3%。

圖 3 金屬製品類指數年增率



(二) 水泥及其製品類 (占總權數 15.9%)

圖4 水泥及其製品類指數年增率

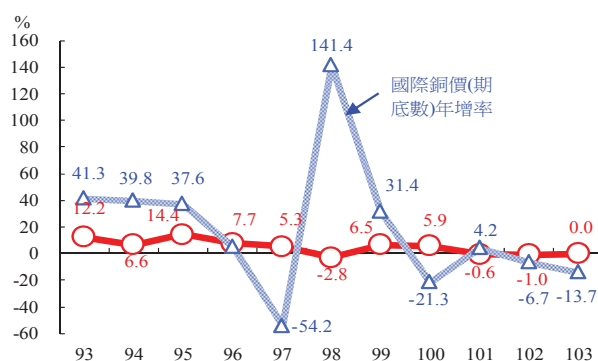


93 至 97 年間受水泥業者聯合壟斷、砂石短缺及營運成本上揚等因素影響，累積漲幅達 51.3%，其後雖因需求衰退及進口水泥低價傾銷一度下滑，98 及 99 年價格轉跌 4.5% 及 9.8%，100 年微跌 0.4%；近年因砂石價格在河川疏濬標案量減少及中國大陸砂石出口管控下而上漲，預拌混凝土報價（占本中類權重 7 成）隨之攀升，致水泥及其製品價格指數同步上揚，101 至 103 年分別上漲 4.8%、1.7% 及 6.5%。

(三) 機電設備類 (占總權重 12.4%)

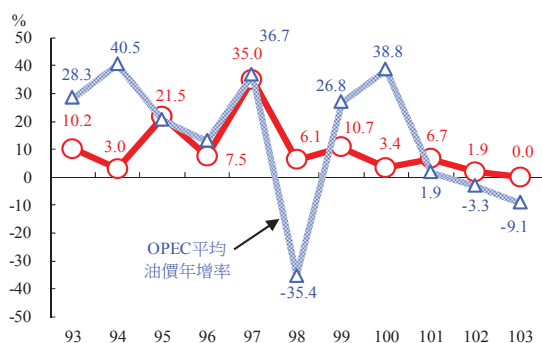
占本中類權重近 4 成的電線電纜，為影響本中類指數走勢的重要關鍵，因其主原料—銅近 10 年價格翻漲近 1 倍，電線電纜價格隨之調漲，惟基於市場競爭，其調幅相對緩和，致近 10 年機電設備類價格僅溫和調升，93 至 103 年平均漲幅為 4.8%。

圖5 機電設備類指數年增率



(四) 瀝青及其製品類 (占總權重 3.2%)

圖6 瀝青及其製品類指數年增率



瀝青是原油的下游產品，其價格與國際油價密切關聯，惟其波動幅度較原油緩和。93 至 97 年國際原油價格年漲幅皆在 1 成以上，瀝青及其製品亦反映隨之調升，95 及 97 年漲幅高達 21.5% 及 35.0%；嗣後瀝青及其製品類價格漲幅趨緩，102 年國際油價轉跌，本類指數仍遞延微幅調漲 1.9%，迄 103 年價格持平。

肆、結論

外界常質疑 CCI 鈍化，對市場資材價格變動反映不敏感，致與民眾感受不盡相同，其實 CCI 是以各種類型的工程來計算其平均成本結構，與單一工程個案之成本結構可能差異甚大，加以物價指數為各項目價格變動的綜合表現，本總處在可確立指數信度與效度下，儘可能細緻化發布各類重要營建資材指數，然項目仍屬有限。使用者在引用時可稍加了解 CCI 分類架構與查價項目類別，如需應用以調整特殊資材或指定工項價款時，為求公允與合理，合約兩造或可約定依某幾項工料之確定組合調整，本總處網站亦建置「營造工程物價指數計算平台」，俾便業者隨時上網試算不含某些中分類或個別項目之指數。

2013 年性別圖像

林怡君
行政院主計總處科員

為配合性別主流化工作，行政院主計總處自 2007 年起按年編製性別圖像中、英文手冊，便於各界瞭解我國性別平等概況，提供政府施政參考，最新一期於本(104)年 3 月出版。

本期內容分為「GII 及各分項指標國際比較」、「權力、決策與影響力」、「就業、經濟與福利」、「人口、婚姻與家庭」、「教育、文化與媒體」、「人身安全與司法」、「健康、醫療與照顧」及「環境、能源與科技」等 8 個單元，透過精選統計數字與圖表，清楚呈現我國兩性在各領域的發展成就與差異。



GII 及各分項指標國際比較

聯合國開發計畫署 (UNDP) 於 2006 年提出全球平等指數 (Gender Inequality Index, GI) 以衡量婦女、兒童及勞動年齡 3 項之 5 項指標在各國性別平等程度，根據 2014 年 7 月公布之最新報告 (簡稱 2014 HDR) 原標題「15-64 歲勞動力參與率」改為「15 歲以上勞動力參與率」，而「15-64 歲勞動力參與率」2014 年我國 GI 指數為 0.95(低於 0.9 及格) 與 UNDP 評比之 152 個國家相較，次於新加坡、日本、瑞士、德國及瑞典。

項目	2014	2013	2012
勞動力參與率 (15-64 歲)	2014	2013	2012
女性 (15-64 歲) 失業率 (%)	2014	2013	2012
女性就業與失業 (%)	2014	2013	2012
15 歲以上勞動力參與率 (%)	2014	2013	2012
15-64 歲勞動力參與率 (%)	2014	2013	2012

資料來源：聯合國開發計畫署 (UNDP) 「2014 人類發展報告」(2014 HDR)，行政院主計總處「性別平等專區」。

註：GI 指數由 0 至 1 代表性別平等，GI 指數越高代表性別平等程度越高，GI 指數低於 0.9 代表性別平等程度有待提高。

2013 年 GII 指數國際比較

資料來源：2014 HDR，內政部「性別統計專區」。

註：GI 指數由 0 至 1 代表性別平等，GI 指數越高代表性別平等程度越高，GI 指數低於 0.9 代表性別平等程度有待提高。

2014 年 GII 指數國際比較

資料來源：2014 HDR，內政部「性別統計專區」。

註：GI 指數由 0 至 1 代表性別平等，GI 指數越高代表性別平等程度越高，GI 指數低於 0.9 代表性別平等程度有待提高。

小檔案

●書名：2015 年性別圖像
●發行者：行政院主計總處
●出版日期：2015 年 3 月
●語言：中文、英文
●媒體：紙本、電子書
電子書網址：
<http://ebook.dgbas.gov.tw/ct.asp?xItem=37169&ctNode=5971&mp=103> (中文)
或
<http://ebook.dgbas.gov.tw/ct.asp?xItem=37174&ctNode=5971&mp=103> (英文)

為配合性別主流化工作，行政院主計總處自 2007 年起按年編製性別圖像中、英文手冊，便於各界瞭解我國性別平等概況，提供政府施政參考，最新一期於本(104)年 3 月出版。

本期內容分為「GII 及各分項指標國際比較」、「權力、決策與影響力」、「就業、經濟與福利」、「人口、婚姻與家庭」、「教育、文化與媒體」、「人身安全與司法」、「健康、醫療與照顧」及「環境、能源與科技」等 8 個單元，透過精選統計數字與圖表，清楚呈現我國兩性在各領域的發展成就與差異。

2015 年性別圖像

資料來源：2014 HDR，內政部「性別統計專區」。

註：GI 指數由 0 至 1 代表性別平等，GI 指數越高代表性別平等程度越高，GI 指數低於 0.9 代表性別平等程度有待提高。

2015 年女性性權會議比率分布 (183 個國家)

資料來源：2014 HDR，內政部「性別統計專區」。

註：GI 指數由 0 至 1 代表性別平等，GI 指數越高代表性別平等程度越高，GI 指數低於 0.9 代表性別平等程度有待提高。

活產新生兒及產婦概況

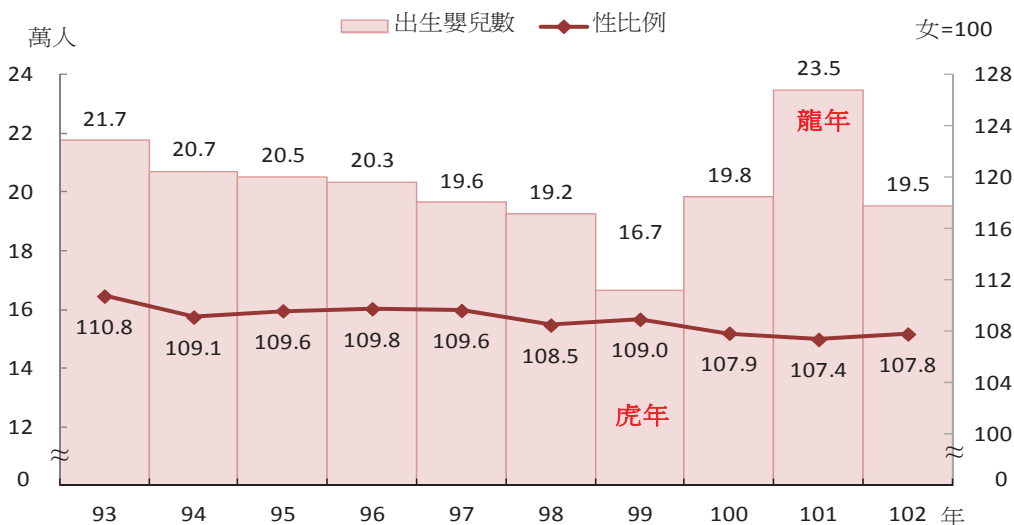
林慧英

主計總處社會統計科科員

壹、活產新生兒健康概況

依國民健康署出生通報統計，102 年全國活產新生兒數 19.5 萬人，較 101 年（龍年）減少 16.8%，性比例為 107.8，接近美國中央情報局「全球現況報告」（The World Factbook）估計之全球出生嬰兒性比例 107。

活產新生兒數與性比例



資料來源：衛生福利部國民健康署出生通報。

就新生兒健康狀況觀察，近 10 年來先天缺陷率呈遞減趨勢，惟 102 年 0.45%，較 101 年略增，先天缺陷之 888 人中，男嬰為女嬰之 1.44 倍，缺陷類別主要為骨骼肌肉系統、眼顏面系統及心臟血管系統缺陷。另新生兒出生體重攸關器官發育成熟程度，體重不足者致死率與罹病率均較高；體重不足之成因則與母親的懷孕週數、年齡、生活行為及營養健康狀況等有關，102 年我國活產新生兒中，體重不足 2,500 公克者占 8.6%，達 1.7 萬人，週數不足 32 週之早產兒 99.5% 體重均低於 2,500 公克，32~36 週者比率亦達 51.5%；進一步按產婦年齡觀察，20~34 歲生下體重不足寶寶的比率最低，而未成年少女以及 45 歲以上的高齡產婦比率則較高。

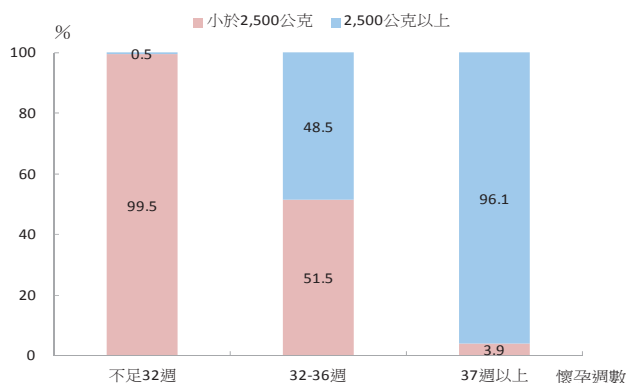
活產新生兒缺陷率

	缺陷率 (%) ①			缺陷活產新生兒性比例
	計	男嬰	女嬰	
94 年	0.66	0.75	0.56	148
96 年	0.55	0.61	0.48	139
98 年	0.46	0.50	0.40	135
100 年	0.45	0.51	0.39	142
101 年	0.40	0.44	0.36	131
102 年	0.45	0.52	0.39	144

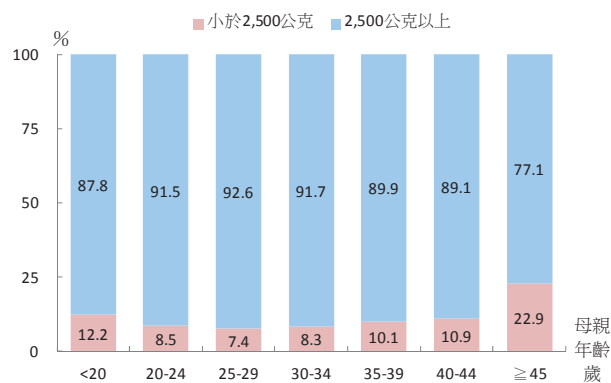
資料來源：衛生福利部國民健康署出生通報。

說明：①缺陷率 = 缺陷活產新生兒數 / 出生通報活產新生兒數 * 100%。

102 年活產新生兒體重—按懷孕週數分



102 年活產新生兒體重—按產婦年齡分



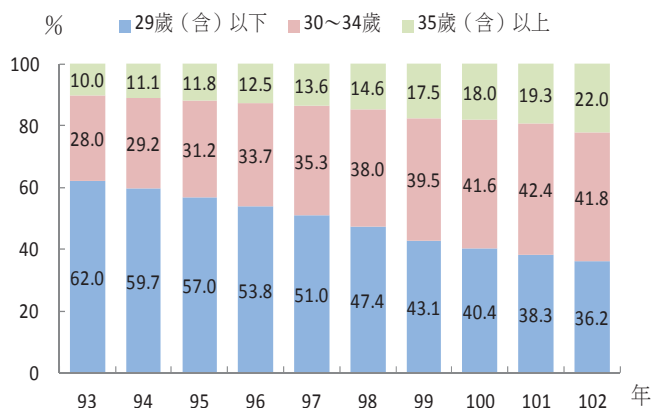
高齡產婦受孕不易，接受人工生殖治療人數逐年增加，接受治療者產生多胞胎比率高於自然受孕者，亦增加早產、低體重、缺陷及死亡等風險；101 年間婦女接受人工生殖治療後，所生活產嬰兒計 5,825 人，多胞胎比率逾 3 成，出生體重不足 2,500 公克者占 39.7%，先天缺陷率為 1.3%，出生嬰兒性比例（110）均較自然受孕者高。

貳、產婦概況

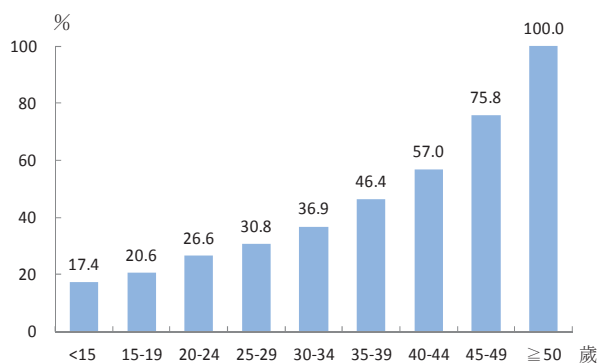
隨國人晚婚及遲育，102 年產下活產新生兒之產婦年齡在 29 歲（含）以下者占 36.2%，較 93 年降 25.8 個百分點，30~34 歲比重則逐年擴增至 41.8%，35 歲（含）以上高齡產婦亦增至 22%，平均每 5 位產婦即逾 1 位年齡大於 35 歲。

由於產婦平均年齡提高、多胞胎比率增加等因素，加上華人社會存有挑選吉時的迷思，我國剖腹產比率長期居高不下，近 5 年我國產婦剖腹產率均逾 3 成 6，且隨產婦年齡增加逐步增高，整體比率遠高於世界衛生組織（WHO）建議之 10~15%，國內生產過程是否過度醫療化的問題值得正視。

年齡別產婦比率



102 年產婦剖腹產率—按年齡分



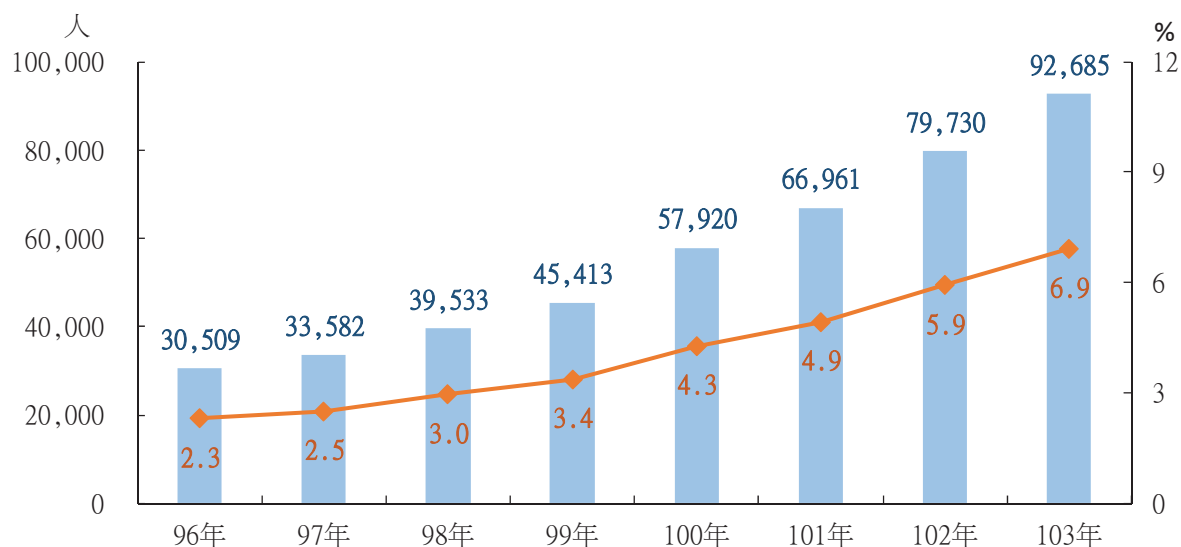
103 年大專校院境外學生概況

林效荷

教育部統計處研究助理

- 一、全球化帶來教育上的跨界衝擊，世界各國紛紛透過高等教育的重整與合作，希冀留住本國優秀青年學子，並競逐國際卓越人才，我國亦未自外於此波潮流，近年來政府積極推動高教輸出，103 年大專校院境外學生(在臺留學或研習)人數再攀高點，首度突破 9 萬人關卡，達 92,685 人(相當於大專校院在學學生人數之 6.9%)，較 102 年增加 12,955 人(或 16.2%)，人數增幅連續兩年創下新高，近 4 年(100~103 年)平均每年增 11,800 人，約為 96~99 年平均增幅(4,600 人)的 2.6 倍，成效斐然。
- 二、推升去年境外生之動力，主要來自大陸研修生、僑生(含港澳)及正式修讀學位陸生增加，三者(共增 11,123 人)之貢獻度達 8 成 6。按學位/非學位生觀察，103 年學位生 40,078 人，較 102 年增 6,792 人，比重 43.2%，上升 1.5 個百分點，中止連年下降之勢；非學位生 52,607 人，較 102 年增 6,163 人，占 56.8%。
- 三、依學生來源類型分析，去年以大陸研修生 27,030 人、占 29.2%居首，且增速最快，較 102 年增 5,797 人，近 4 年平均每年增 5,400 人，約占境外學生總增幅的 44%~48%，為支撐成長之主要動力。其次為僑生 20,134 人、占 21.7%，較 102 年增 2,999 人。第三大來源為大專附設華語文中心學生 15,526 人、占 16.8%，學生來源國家相對較為多元，除亞洲鄰國外，美、日、法、德籍均在前 8 大之列，惟增幅並不穩定，103 年總人數僅較 102 年增 16 人。正式修讀學位外國學生 14,063 人、占 15.2%居第四，較 102 年增 1,466 人，主要來自馬來西亞、越南及印尼，合占 5 成 3，以馬來西亞增加最多並自 102 年起超過越南躍居第 1；前 8 大來源國集中度明顯提高，103 年已占 3/4，均來自亞洲國家。

境外學生占大專校院在學學生人數比重



四、依主要來源國家/地區觀察，103 年大專校院境外學生以來自中國大陸 33,288 人最多，占 3 成 6，以短期研修之非學位生為主。馬來西亞 13,024 人，占 14.1%（東協十國合計 23,390 人，占 4 分之 1 強），學生類型以僑生、正式修讀學位生及海青班為主；香港及澳門分居第三及第五，各有 6,209 人及 4,721 人，主要多為僑生。日本 5,620 人居第四大來源，其中在附設華語文中心學生占 54%、短期研習及個人選讀生占 22%。居第 7、第 9 及第 10 分別為南韓 3,488 人、美國 3,278 人及法國 1,623 人，均以附設華語文中心學生為主。

大專校院境外學生類型及主要來源地區

單位：人

年度	境外生總計	學位生			非學位生				
		正式修讀學位外國學生	僑生(含港澳)	正式修讀學位陸生	外國交換生①	外國短期研習及個人選讀①	大專附設華語文中心學生②	大陸研修生③	海青班
96	30,509	5,259	10,936	-	1,441	1,146	10,177	823	727
97	33,582	6,258	11,500	-	1,732	1,258	10,651	1,321	862
98	39,533	7,764	12,912	-	2,069	1,307	11,612	2,888	981
99	45,413	8,801	13,637	-	2,259	1,604	12,555	5,316	1,241
100	57,920	10,059	14,120	928	3,301	2,265	14,480	11,227	1,540
101	66,961	11,554	15,278	1,864	3,871	3,163	13,898	15,590	1,743
102	79,730	12,597	17,135	3,554	3,626	3,915	15,510	21,233	2,160
103	92,685	14,063	20,134	5,881	3,626	3,915	15,526	27,030	2,510
103 年大專校院境外學生前 10 大來源國家/地區									
中國大陸	33,288	0	0	5,881	0	0	377	27,030	0
東協十國④	23,390	8,292	8,339	0	388	1,052	2,814	0	2,505
馬來西亞	13,024	3,671	6,254	0	86	526	85	0	2,402
香港	6,209	0	5,814	0	152	184	59	0	0
日本	5,620	698	177	0	458	1,263	3,024	0	0
澳門	4,721	0	4,693	0	11	0	17	0	0
越南	3,681	2,450	291	0	13	5	922	0	0
南韓	3,488	511	186	0	608	249	1,933	0	1
印尼	3,455	1,374	971	0	29	36	976	0	69
美國	3,278	419	259	0	237	362	1,998	0	3
法國	1,623	104	1	0	524	147	847	0	0

資料來源：教育部統計處、國際司、陸生聯招會及僑委會。

附註：①103 年度外國交換生、短期研習及個人選讀生尚無累計數，暫以上年度人數估算。

②大專附設華語文中心學生自 102 年度起含中國大陸及港澳生。

③中國大陸學生來臺短期研修人數包括 6 個月以下及 6 個月以上之研修人數。

④東協十國包含馬來西亞、緬甸、菲律賓、汶萊、柬埔寨、印尼、寮國、新加坡、泰國及越南等國。

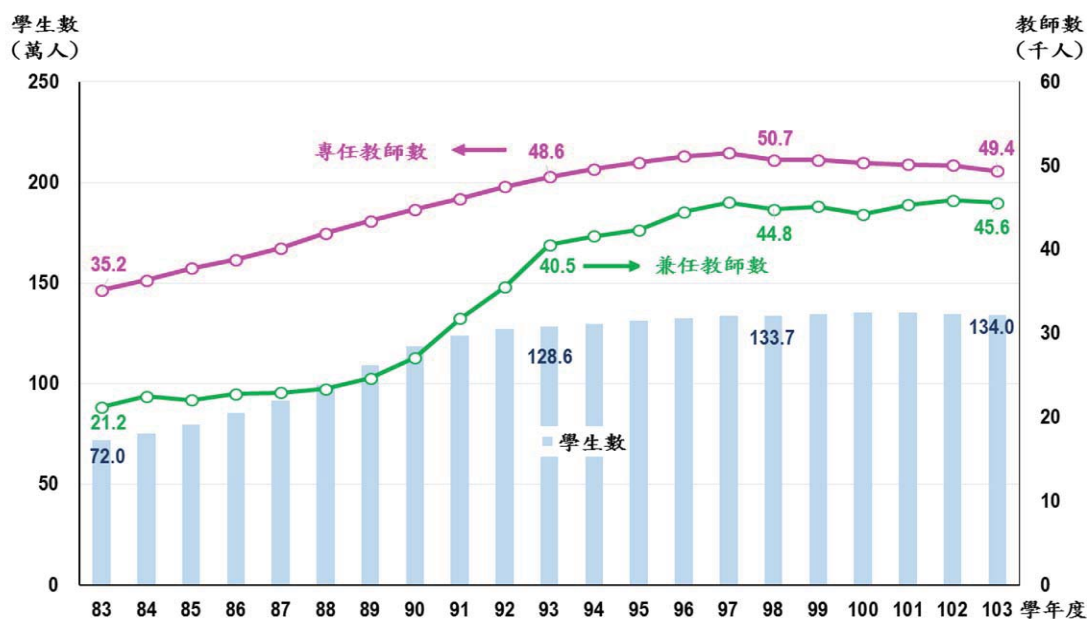
大專校院專任教師年齡結構變化分析

蘇婉芬

教育部統計處科長

- 一、民國 80 年代初期以來我國推動教育鬆綁、暢通升學管道等改革，高教進入急遽擴充期，大專校院數由 83 學年 130 所增至 93 學年 159 所，同期間專任教師由 3.5 萬人增至 4.9 萬人，平均每年約增加 1,350 人，之後大學成長趨於平穩，教師增聘減緩，大抵維持在 5 萬人左右，103 學年回落為 4.9 萬人，連續第 4 年小幅下降，主因私校生源減少，教職遇缺不補，加上部分學校為預應少子女化衝擊，加強對專任教師員額之控管所致。兼任教師¹則由 93 學年 4.1 萬人增至 103 學年 4.6 萬人，成長 1 成 2，高於專任教師之增幅（1.5%），此與部分大專校院（尤其是技職體系）所開專業、實務課程需增聘具實務經驗之業師，或欲強化授課內容之多元性等均有關聯。
- 二、如就專任教師之年齡結構加以觀察，隨著原有教師年齡日漸長，且師資員額成長接近停滯，補進年輕教師人數有限，以致大專校院專任教師主力年齡層開始往上挪移，83~91 學年度時主要年齡層為 35~39 歲，92~97 學年度移至 40~44 歲，98 學年度以來則以 45-49 歲年齡層為主。

大專校院專、兼任教師及學生人數變化



- 三、整體大專校院 50 歲以上專任教師所占比率於 92 學年度突破 2 成，近 5 年升速更快，至 103 學年已達 46.7%，10 年來提高 24.2 個百分點（55 歲以上者占 2 成 5，10 年來提高 14 個百分點）；其中公立學校為 49.2%，私立 45.2%，若按學校類別觀察，一般大學為 47.7%，高於技專校院之 45.4%。

¹兼任教師有 1 人任教於多所學校之情形，實務上難以離析，且無蒐集年齡別相關統計。

四、如由職級觀察，103 學年教授年齡在 50 歲以上者占 74.8%，其次為副教授 52.0%，講師 46.7%，10 年來分別提高 21.7 個、23.7 個及 31.1 個百分點；55 歲以上所占比率，亦依序為教授 46.8%，副教授 26.0%，講師 23.4%，10 年來各約提高 13~17 個百分點。103 學年整體大專校院專任教師平均年齡為 48.9 歲²，其中教授 54.0 歲，副教授 50.0 歲，助理教授 44.2 歲。

大專校院專任教師年齡分布

學年度	人數 (人)	全體教師年齡分布結構比(%)								
		總計	29 歲 以下	30~34 歲	35~39 歲	40~44 歲	45~49 歲	50~54 歲	55~59 歲	60 歲 以上
83	35,163	100.0	15.1	20.9	21.8	17.5	10.3	6.3	4.2	3.9
90	44,769	100.0	6.2	14.8	23.8	21.5	15.6	9.6	4.8	3.8
93	48,649	100.0	3.4	10.5	21.5	23.8	18.4	11.6	6.4	4.5
95	50,388	100.0	2.2	8.3	18.8	24.3	19.7	13.6	8.1	4.8
100	50,332	100.0	0.5	4.4	12.2	20.5	24.1	18.5	12.2	7.7
102	50,024	100.0	0.3	3.5	10.9	18.3	23.4	20.3	14.0	9.3
103	49,357	100.0	0.3	3.0	10.2	16.9	22.9	21.8	14.8	10.1
50 歲以上所占比率(%)										
	總計	公立	私立	一般 大學	技專 校院	教授	副教授	助理 教授	講師	其他 教師
83	14.3	19.9	10.0	18.2	9.8	53.2	14.7	0.0	6.4	5.8
90	18.3	23.8	14.8	23.5	12.4	49.0	22.4	3.0	10.8	7.7
93	22.5	24.8	21.2	26.6	17.7	53.1	28.3	6.8	15.6	7.3
95	26.6	28.7	25.3	30.4	21.9	59.7	32.2	7.6	20.3	9.0
100	38.3	40.9	36.7	40.9	34.9	69.5	44.1	14.2	36.6	14.8
102	43.6	46.0	42.0	45.1	41.7	73.0	48.9	19.0	43.1	20.3
103	46.7	49.2	45.2	47.7	45.4	74.8	52.0	21.9	46.7	20.7
近 10 年增 減百分點	24.2	24.4	24.0	21.1	27.7	21.7	23.7	15.1	31.1	13.4
55 歲以上所占比率(%)										
	總計	公立	私立	一般 大學	技專 校院	教授	副教授	助理 教授	講師	其他 教師
83	8.1	11.3	5.6	10.4	5.3	34.1	7.4	0.0	3.1	2.0
90	8.6	11.1	7.1	11.7	5.3	28.4	9.6	0.9	4.0	3.1
93	10.9	10.9	11.0	13.4	8.1	30.9	12.7	2.8	6.0	3.4
95	12.9	12.2	13.4	15.3	10.1	34.6	14.6	2.6	8.3	3.4
100	19.9	20.0	19.8	22.4	16.5	42.2	21.4	5.5	17.1	7.4
102	23.3	24.7	22.3	25.9	19.8	45.3	24.7	7.3	21.4	11.9
103	25.0	26.5	23.9	27.4	21.6	46.8	26.0	8.4	23.4	12.0
近 10 年增 減百分點	14.0	15.6	12.9	14.0	13.5	15.9	13.3	5.6	17.4	8.6

²教師個別年齡資料取自本部高教、技職二司校務資料庫，其餘資料來自本處公務統計統計報表。

103 學年高級中等學校概況

許志銘

教育部統計處專員

一、103年8月高級中等教育法全面實施，我國全面革新基礎教育，正式進入12年國民基本教育階段，然受少子女化趨勢影響，近2年高級中等學校新生人數顯著減少，自101學年的30.7萬人降為102學年28.2萬人（減幅8.2%）；103學年核定招生7,908班、34萬5,102人，實際招收7,159班、26萬5,480人，新生數較上學年再減1.6萬人（減幅5.8%），其中一般生25萬7,892人，特殊身分外加錄取7,588人，有9成5為應屆升學，主要入學方式以免試為主，占82.0%，若不列計實用技能學程及進修部（學校），則免試入學率約8成6。

二、一般生招生率（新生人數占核定招生人數比率）為74.7%，招生率8成以上學校有290所，占5成8，其中有22校滿招（公立私立各有10所、12所），有6所位於傳統名校較多的臺北市；依學制別，一般生招生率以普通科之85.7%最高，其次為綜合高中之79.1%，專業群（職業）科為76.8%、實用技能學程及進修部（學校）則分別為53.4%、45.8%；依公私別，各學制公立學校招生率明顯高於私校，特別是專業群（職業）科及綜合高中公立間差距分別達22.2個、20.9個百分點。

103學年高級中等學校新生人數

單位：班、人、%

學制別	核定招生		實際招生			新生入學方式結構(%)			一般生招生率(%) (2)/(1)
	班級數	學生數 (1)	班級數	新生數	一般生(2)	免試 入學	特色 招生	其他	
總計	7,908	345,102	7,159	265,480	257,892	81.98	7.48	10.54	74.73
私立	3,707	183,871	3,020	122,702	119,941	81.64	1.95	16.41	65.23
普通科	2,853	115,041	2,738	100,380	98,616	80.67	16.36	2.97	85.72
私立	727	33,470	618	25,504	25,375	90.28	1.64	8.08	75.81
專業群(職業)科	3,198	143,934	2,925	115,134	110,563	89.24	2.62	8.14	76.82
私立	1,954	98,440	1,684	70,815	68,712	87.80	2.46	9.74	69.80
綜合高中	547	22,753	494	18,425	17,986	92.81	1.09	6.10	79.05
私立	206	9,814	155	6,685	6,593	86.25	0.34	13.40	67.18
實用技能學程	459	22,493	333	12,395	12,021	9.39	0.78	89.83	53.44
私立	301	16,118	202	8,439	8,258	8.43	1.15	90.43	51.23
進修部(學校)	851	40,881	669	19,146	18,706	81.75	0.61	17.65	45.76
私立	519	26,029	361	11,259	11,003	75.44	1.03	23.53	42.27

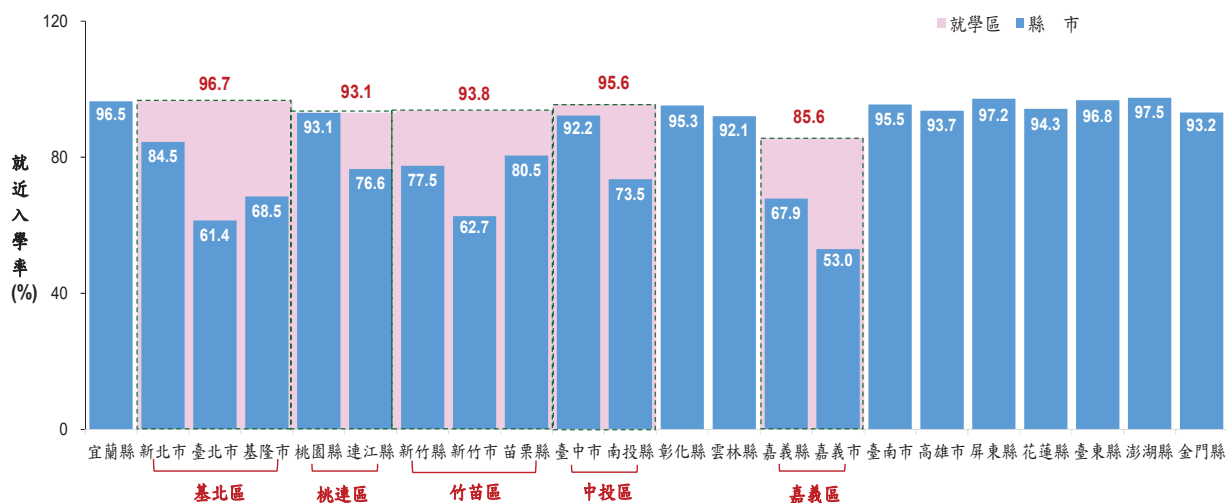
備註：其他入學方式指運動績優獨招、運動績優甄試、運動績優甄審、建教班、實用技能學程分發、未受獎補助私校獨招、適性輔導安置或其他特殊入學方式。

三、整體就學區就近入學率（高級中等學校一年級新生來自本就學區之國中畢業人數比率）約94.8%，除嘉義區外其餘各就學區皆逾九成，主要因其新生來自鄰近就學區較多（主要來自雲林區）所致。如以縣市別觀點觀察就近入學情形，嘉義市因吸納部分嘉義縣學生，使轄區內就近入學比率最低，僅53.0%，其次臺北市與鄰近縣市間交通便捷，加上就學機會較高並擁有多所傳統名校，故來自外縣市之新生亦較多（主要來自新北市），轄區內就近入學比率為61.4%。

四、103學年完全中學計198所（公立91所、私立107所），其國中畢業生5萬5,653人中有1萬3,491人選擇校內直升（含113人外加錄取），一般生之校內直升比率為24.0%，公私學校分別有12.4%、36.5%，兩者相差24個百分點，顯示私立完中直升風氣較普遍現象，但受少子女化影響，其近年來國中部招生普遍無擴張現象，12年國教對私立完中發展影響有待後續追蹤觀察。

五、隨生源減少，高級中等教育階段總學生數由102學年86.1萬人降為103學年81.9萬人，減少4.2萬人（減幅4.9%），其中綜合高中及進修部（學校）減幅最顯著，分別較上學年減少0.9萬人、0.8萬人，減幅皆為11.9%，而專業群（職業）科、普通科及實用技能學程則分別減少1.4萬人（-4.0%）、0.8萬人（-2.6%）、0.3萬人（-6.9%）；103學年高級中等教育粗在學率為100.6%。

103學年高級中等學校新生就近入學率



完全中學校內直升概況

單位：人、%

	國中部應屆畢業生人數 (1)	一般生核定招生數 (2)	校內直升人數		校內直升比率(%) (3)/(1)	直升人數占核定招生數比率(%) (3)/(2)	國一學生人數		
			一般生 (3)				101學年	102學年	103學年
完全中學 計 198 所	55,653	96,257	13,491	13,378	24.04	13.90	59,139	59,770	54,924
公立 91 所	28,774	27,187	3,657	3,579	12.44	13.16	30,038	29,855	26,292
私立 107 所	26,879	69,070	9,799	9,799	36.46	14.19	29,101	29,915	28,632

UST-STAT 2015 第三屆台灣聯大學生 統計論文研討會

日期 2015年5月30日(六)

地點 國立清華大學綜合三館

報名期間

2015年4月1日至4月30日

專題演講 吳瑞蓮 前副總裁

/Gartner公司研究部

報名網址 <http://stat.web.nthu.edu.tw>

研討會內容

口頭論文: 博士生以演講方式發表研究成果。
海報論文: 碩士生以海報方式發表研究成果。

論文獎

限台灣聯大四校統計相關系所參加, 由各校推舉教師組成評審委員會, 遴選得獎作品。

獎金:

各校博士生一名, 每名獎金新台幣一萬元。

各校碩士生兩名, 每名獎金新台幣五千元。



主辦單位:  台灣聯合大學系統
University System of Taiwan
協辦單位: 中國統計學社 數學研究推動中心



聯絡單位: 國立清華大學統計學研究所
聯絡地址: 新竹市東區光復路二段101號
聯絡電話: 03-5722894

【統計資訊與服務】

重要社經指標(1/4)

年 (月) 別	人口							人力資源						
	戶籍登記人口數①			自然 增加率 ⑥ (%)	社會 增加率 ⑥ (%)	育齡婦女 總生育率 (%)	性比例 ① (每百女子 所當男子 數)	勞動力 人 口 (千人)	勞動力 參與率		工業占 就業人 口比率 (%)	服務業 占就業 人口比 率 (%)	失業率 (%)	
	(千人)	0到14歲 人口數 (千人)	65歲以上 人口數 (千人)						男	女				
96年	22 958	4 031	2 343	2.76	0.81	1 100	102.28	10 713	58.25	67.24	49.44	36.80	57.92	3.91
97年	23 037	3 905	2 402	2.40	1.02	1 050	101.89	10 853	58.28	67.09	49.67	36.84	58.02	4.14
98年	23 120	3 778	2 458	2.07	1.52	1 030	101.34	10 917	57.90	66.40	49.62	35.85	58.87	5.85
99年	23 162	3 624	2 488	0.91	0.92	895	100.94	11 070	58.07	66.51	49.89	35.92	58.84	5.21
100年	23 225	3 502	2 528	1.88	0.82	1 065	100.57	11 200	58.17	66.67	49.97	36.34	58.60	4.39
101年	23 316	3 412	2 600	3.23	0.67	1 270	100.26	11 341	58.35	66.83	50.19	36.23	58.75	4.24
102年	23 374	3 347	2 694	1.85	0.62	1 065	99.96	11 445	58.43	66.74	50.46	36.16	58.89	4.18
103年	23 434	3 277	2 809	1.98	0.59	...	99.68	11 535	58.54	66.78	50.64	36.14	58.91	3.96
1月	23 378	3 340	2 705	0.90	1.11	-	99.94	11 498	58.52	66.80	50.58	36.15	58.88	4.02
2月	23 379	3 334	2 714	0.00	0.90	-	99.92	11 489	58.44	66.76	50.46	36.17	58.87	4.09
3月	23 380	3 327	2 724	1.07	-0.84	-	99.89	11 490	58.42	66.66	50.52	36.22	58.81	4.03
4月	23 383	3 320	2 742	1.77	-0.02	-	99.87	11 489	58.39	66.55	50.57	36.16	58.89	3.91
5月	23 387	3 313	2 745	1.24	0.74	-	99.84	11 496	58.39	66.62	50.50	36.14	58.94	3.85
6月	23 392	3 307	2 749	1.95	0.73	-	99.82	11 513	58.45	66.77	50.47	36.16	58.90	3.92
7月	23 398	3 302	2 753	1.80	1.33	-	99.79	11 555	58.63	66.87	50.73	36.14	58.91	4.02
8月	23 404	3 295	2 763	2.10	0.91	-	99.77	11 583	58.73	66.91	50.90	36.14	58.91	4.08
9月	23 410	3 290	2 775	2.70	0.44	-	99.75	11 557	58.57	66.83	50.66	36.16	58.91	3.96
10月	23 417	3 285	2 787	3.42	0.02	-	99.73	11 577	58.64	66.85	50.77	36.12	58.94	3.95
11月	23 425	3 279	2 799	3.45	0.45	-	99.71	11 588	58.66	66.89	50.76	36.09	58.98	3.89
12月	23 434	3 277	2 809	3.29	1.30	-	99.68	11 590	58.64	66.86	50.75	36.06	58.99	3.79
104年	23 440	3 271	2 823	1.95	1.33	-	99.66	11 589	58.60	66.83	50.71	36.07	58.97	3.71

年 (月) 別	人力資源						生活環境			公共安全④			
	工業及服務業 每人每月平均薪資		就業服務②				家庭平均 每人每月 用 電 量 (度)	平均每 人每月 用 水 量 (立方公尺)	空氣污染 指標PSI 大於100 之比率③ (%)	刑 案 發生率 (件/十萬 人)	犯 罪 人口率 (人/十萬 人)	刑 案 破獲率 (%)	少年疑 犯人數 ⑤ (人)
	(新臺幣元)	工業	服務業	求供 倍數 (倍)	求職人數 (人)	求才人數 (人)							
96年	44 392	43 306	45 329	1.3	904 663	1170 045	146.9	11.12	4.02	2 146.0	1 160.1	74.62	10 881
97年	44 367	43 236	45 326	0.9	1147 798	998 126	144.6	11.01	2.97	1 971.7	1 179.2	77.30	11 283
98年	42 182	40 005	43 923	0.8	1414 541	1154 993	145.7	10.72	3.24	1 672.9	1 135.1	80.72	10 762
99年	44 359	42 754	45 656	1.3	1182 588	1494 711	146.5	10.98	2.17	1 607.3	1 163.9	79.72	11 102
100年	45 508	43 746	46 933	1.4	1140 837	1555 485	149.7	11.03	1.38	1 499.0	1 122.5	79.49	13 103
101年	45 589	44 011	46 850	1.6	1003 930	1568 272	144.9	10.98	0.96	1 363.8	1 126.1	83.98	15 078
102年	45 664	44 076	46 921	1.7	921 513	1556 332	145.9	11.12	1.53	1 280.7	1 093.7	86.57	12 038
103年	47 300	45 378	48 815	2.0	760 474	1519 270	151.4	11.40	1.32	1 311.9	1 128.2	86.11	11 121
1月	88 285	80 624	94 318	1.8	55 618	97 930	125.1	11.44	4.47	140.0	136.6	97.44	1 430
2月	41 751	40 365	42 843	2.2	61 654	137 472	129.1	10.81	0.30	109.0	107.2	93.13	1 258
3月	42 710	39 743	45 050	2.4	67 328	158 725	124.5	11.02	0.97	113.8	92.2	78.88	885
4月	42 361	39 976	44 243	2.3	62 350	145 037	118.7	11.13	0.78	112.2	85.3	78.22	682
5月	44 482	42 823	45 790	2.3	63 282	147 411	128.1	10.65	0.54	106.2	80.5	80.96	795
6月	42 560	40 735	44 002	2.2	64 175	143 169	147.4	11.15	0.06	105.9	78.4	79.95	756
7月	45 884	45 535	46 159	2.0	68 954	134 918	166.0	11.03	0.70	111.7	92.0	86.40	1 226
8月	44 502	45 222	43 934	1.7	67 699	117 476	195.2	11.59	0.65	106.4	92.5	89.10	1 222
9月	44 382	42 968	45 497	1.7	69 648	120 496	214.1	12.08	1.56	104.8	92.5	90.92	791
10月	42 198	41 177	43 002	1.9	65 309	120 583	187.4	11.66	3.55	103.8	90.6	88.89	756
11月	42 370	41 644	42 941	1.9	56 393	105 918	162.1	11.76	1.06	98.7	89.2	85.20	687
12月	46 461	44 004	48 393	1.6	58 064	90 135	119.0	12.35	1.02	99.9	91.7	81.11	633
104年	1.8	52 357	92 126	125.8	97.7	80.1	82.04	567

附註：①係年(月)底數。②93年5月起資料按網際網路就業服務系統數據重新計算，其中求職人數加計各專案登記人數。③指一般監測站監測資料。④自86年起為台灣地區資料。⑤指12歲以上，未滿18歲者。⑥為折合之年比率。

重要社經指標(2/4)

年 (月) 別	公共安全①					全民健保 被保險 人 數 ② (萬人)	公保、勞保、農保 被保險人數(萬人)			國民經濟(新臺幣億元)			
	火 災		機動車 肇事率 (件/萬輛)	道路交通事故 傷亡人數			公教人員 保 險 ②	勞工 保 險 ②	農民 保 險 ②	國民所得 毛 額 GNI	國內生產 毛 額		
	發生次數 (次)	死傷人數 (人)		死亡 (人)	受傷 (人)						民間消費	固定資本 形成毛額	
95年	4 332	596	80.11	3 140	211 176	2 248	59	868	162	129 525	126 408	69 478	30 634
96年	3 392	518	79.95	2 573	216 927	2 280	59	880	160	137 398	134 071	71 979	32 051
97年	2 886	405	81.39	2 224	227 423	2 292	59	880	157	134 656	131 510	72 602	30 454
98年	2 621	415	87.01	2 092	246 994	2 303	60	903	154	133 757	129 617	71 755	27 617
99年	2 186	391	101.94	2 047	293 764	2 307	60	940	151	145 489	141 192	74 977	33 359
100年	1 772	385	107.30	2 117	315 201	2 320	59	973	148	147 006	143 122	77 990	33 469
101年	1 574	428	111.94	2 040	334 082	2 328	59	971	145	151 411	146 869	80 351	32 821
102年	1 451	281	126.80	1 928	373 568	2 346	59	975	141	156 462	152 212	82 493	33 712
12月	132	34	12.43	177	35 713	2 346	59	975	141	40 891	39 773	21 001	8 717
103年	1 416	368	137.72	1 819	390 916	2 362	59	992	135	166 214	160 818	85 552	34 687
1月	148	35	12.36	204	35 074	2 338	59	974	140	-	-	-	-
2月	112	21	9.52	125	27 029	2 342	59	974	140	-	-	-	-
3月	124	49	10.87	139	31 030	2 344	59	976	140	40 192	38 487	20 940	8 361
4月	105	23	10.81	138	31 246	2 347	59	979	139	-	-	-	-
5月	108	25	11.16	127	31 428	2 347	59	981	139	-	-	-	-
6月	104	21	11.48	145	32 363	2 351	59	977	138	40 384	39 174	21 117	8 585
7月	133	33	11.72	163	32 992	2 349	59	986	138	-	-	-	-
8月	96	27	11.29	153	31 288	2 352	59	987	137	-	-	-	-
9月	105	31	11.50	138	32 644	2 352	59	992	136	41 877	40 896	21 971	9 000
10月	118	24	12.26	160	35 152	2 358	59	996	136	-	-	-	-
11月	122	30	11.83	145	34 017	2 357	59	998	135	-	-	-	-
12月	141	49	13.06	182	36 653	2 362	59	992	135	43 760	42 261	21 524	8 741

年 (月) 別	國民經濟(新臺幣億元)												
	國內生產毛額		經 濟 成長率 (%)	產 業 結 構 (%)			平 均 每 人 國 民 所 得 毛 額		國 民 儲 蓄 毛 額		儲蓄率 (%)		
	商 品 及 服 務 輸 出	減:商 品 及 服 務 輸 入		農 業	工 業	服 務 業	農 業	工 業	服 務 業	新 臺 幣 元		美 元	
95年	83 161	75 881	5.62	567 508	17 446	40 221	31.05
96年	93 495	82 839	6.52	1.45	34.04	64.51	599 536	18 256	43 225	31.46
97年	92 308	85 482	0.70	0.03	-0.21	0.75	1.55	32.09	66.36	585 519	18 564	39 879	29.62
98年	78 273	66 772	-1.57	-2.61	-3.62	-0.69	1.68	31.99	66.33	579 574	17 531	39 182	29.29
99年	100 135	90 154	10.63	2.24	20.32	5.80	1.60	33.99	64.41	628 706	19 864	48 218	33.14
100年	104 197	94 569	3.80	4.52	6.06	3.02	1.72	33.02	65.27	633 822	21 507	46 249	31.46
101年	103 454	92 520	2.06	-3.20	3.33	1.27	1.67	32.75	65.58	650 660	21 967	46 110	30.45
102年	105 803	91 945	2.23	3.45	1.62	2.20	1.70	33.20	65.10	670 226	22 513	49 056	31.35
12月	27 369	22 957	3.40	7.15	2.58	3.29	1.78	32.33	65.89	175 011	5 905	12 711	31.08
103年	112 547	95 730	3.74	3.49	5.63	2.38	1.88	34.07	64.05	710 407	23 390	53 428	32.14
1月	-	-	-	-	-	-	-	-	-	-	-	-	-
2月	-	-	-	-	-	-	-	-	-	-	-	-	-
3月	26 069	23 298	3.41	5.00	3.15	2.06	2.01	32.11	65.89	171 935	5 663	12 577	31.29
4月	-	-	-	-	-	-	-	-	-	-	-	-	-
5月	-	-	-	-	-	-	-	-	-	-	-	-	-
6月	28 543	24 416	3.87	-2.06	5.81	2.71	2.02	34.62	63.36	172 685	5 726	13 178	32.63
7月	-	-	-	-	-	-	-	-	-	-	-	-	-
8月	-	-	-	-	-	-	-	-	-	-	-	-	-
9月	28 807	24 859	4.32	1.33	6.84	2.75	1.68	35.82	62.49	178 954	5 953	13 127	31.35
10月	-	-	-	-	-	-	-	-	-	-	-	-	-
11月	-	-	-	-	-	-	-	-	-	-	-	-	-
12月	29 128	23 158	3.35	9.22	6.39	2.00	1.82	33.65	64.52	186 833	6 048	14 546	33.24

說 明：89年起道路交通事故含造成人員傷亡之案件(以前僅指造成人員當場或25小時內死亡之案件)。
附 註：①自86年起為臺閩地區資料。②為臺閩地區年(月)底資料，90年起全民健保被保險人數不包括第四類資料。

重要社經指標(3/4)

年 (月) 別	工業								商業及對外貿易			
	受雇者勞 動生產力 指 數 (民國100年 =100)	工 業 生產指數 (民國100年 =100)		工業生產 價 值 (新臺幣億元)	核備對外 投 資 (億美元)	核准僑外 投 資 (億美元)	核發建築 物使用執 照總樓地 板 面 積 (千平方公尺)	營利事業 家 數 ① (家)	營利事業 銷 售 額 (新臺幣仟萬元)	貿易值 (百萬美元)		
		製造業	建 築 工程業							出 口	進 口	
96年	84.21	84.70	82.66	139.37	141 662	64.70	153.61	36 024	1 187 929	3 606 670	246 677	219 252
97年	84.07	83.73	81.92	126.46	141 333	44.66	82.37	32 717	1 178 882	3 540 993	255 629	240 448
98年	85.08	77.11	75.53	102.33	116 016	30.06	47.98	26 535	1 186 308	3 014 431	203 675	174 371
99年	97.12	95.75	95.52	92.95	149 384	28.23	38.12	24 014	1 214 339	3 637 120	274 601	251 236
100年	100.00	100.00	100.00	100.00	155 638	36.97	49.55	25 885	1 244 172	3 800 319	308 257	281 438
101年	99.26	99.75	99.68	107.12	150 615	80.99	55.59	27 761	1 268 909	3 774 802	301 181	270 473
102年	99.35	100.40	100.24	111.07	149 453	52.32	49.33	28 772	1 298 032	3 853 865	305 441	269 897
103年	103.14	106.80	106.89	122.80	155 480	72.94	57.70	31 718	1 321 343	4 036 806	313 696	274 026
1月	102.50	101.25	100.79	130.05	12 427	1.90	3.25	2 803	1 295 999	58 068	24 290	21 335
2月	104.49	88.28	88.45	65.30	10 962	4.34	1.97	1 415	1 296 561	540 105	21 279	19 709
3月	101.96	104.76	105.49	85.85	12 957	6.33	3.12	1 874	1 298 774	61 021	27 738	25 781
4月	102.12	105.25	106.17	105.58	12 901	2.02	2.59	2 277	1 302 040	589 616	26 594	24 048
5月	105.16	110.21	110.32	135.16	13 361	8.34	4.10	2 904	1 303 944	63 749	26 655	21 372
6月	107.81	107.88	108.03	105.14	13 211	7.40	4.00	2 274	1 306 575	603 932	26 795	24 900
7月	101.75	112.53	112.46	113.22	13 745	3.39	5.67	2 443	1 308 823	63 396	26 740	24 125
8月	103.79	110.50	110.37	114.43	13 535	1.01	6.06	2 447	1 311 298	612 671	28 072	23 970
9月	103.08	108.74	108.83	128.72	13 199	28.90	5.26	2 771	1 313 194	60 164	26 405	22 870
10月	102.58	112.79	112.32	190.58	13 515	3.32	3.55	4 080	1 316 433	622 636	26 882	22 264
11月	104.63	107.40	107.51	128.88	12 640	1.32	4.76	2 792	1 319 162	56 673	26 639	22 455
12月	98.54	112.03	111.94	170.64	13 026	4.68	13.37	3 639	1 321 343	704 776	25 609	21 198
104年	4.82	3.13	25 117	20 320

年 (月) 別	商業及對外貿易					運輸通信						
	貿易值 (百萬美元)	對 日 出(入)超 (百萬美元)	對 美 出(入)超 (百萬美元)	對中國大 陸及香港 出(入)超 (百萬美元)	外銷訂單 (億美元)	交通運輸客運人數(百萬人)				高速公路 收費站 通 行 車 輛 數 (萬輛次)	每百人 機 動 車 輛 數 (輛)①	港埠貨物 裝 卸 量 (萬計費噸)
						鐵路	公路	航空(千人)				
								國內	國際			
96年	27 425	-30 003	5 569	70 557	3 458.1	603	1 021	12 711	24 432	56 964	90.2	71 026
97年	15 181	-28 952	4 464	66 689	3 517.3	690	1 054	9 850	23 203	54 355	91.6	66 828
98年	29 304	-21 718	5 399	58 148	3 224.3	719	1 039	9 233	26 546	53 957	92.4	60 575
99年	23 364	-33 911	6 087	77 169	4 067.1	779	1 110	9 733	31 107	55 506	93.8	65 540
100年	26 820	-33 972	10 606	78 772	4 361.2	864	1 164	10 484	32 133	57 123	95.7	67 900
101年	30 708	-28 585	9 372	75 079	4 410.0	925	1 192	10 680	35 898	57 351	95.8	69 080
102年	35 544	-23 939	7 363	76 973	4 429.3	972	1 220	10 547	39 386	58 978	92.3	70 575
103年	39 670	-21 789	7 444	74 928	4 728.1	1 024	1 239	10 563	44 397	519 869	90.9	74 861
1月	2 955	-1 308	418	5 360	361.1	84	100	680	3 370	43 391	92.3	6 218
2月	1 570	-1 830	332	5 810	307.1	80	91	736	3 362	41 372	92.3	5 196
3月	1 957	-2 142	407	6 597	379.4	89	107	733	3 667	43 250	92.1	6 159
4月	2 547	-2 317	319	6 168	388.7	84	104	919	3 761	42 600	92.2	6 228
5月	5 283	-1 567	673	7 029	380.2	86	108	1 083	3 718	43 188	91.5	6 445
6月	1 895	-2 127	758	5 929	388.2	81	101	1 147	3 806	42 603	91.1	6 376
7月	2 614	-2 033	691	6 078	381.8	85	99	1 250	4 039	44 285	91.0	6 358
8月	4 103	-1 688	982	6 862	382.1	86	101	989	3 956	44 861	90.9	6 390
9月	3 535	-1 627	890	5 915	433.1	81	103	820	3 513	42 716	91.0	6 229
10月	4 618	-1 604	399	6 766	449.1	88	110	830	3 741	44 349	91.1	6 489
11月	4 183	-1 643	919	6 159	435.1	87	105	696	3 648	42 786	91.1	6 348
12月	4 411	-1 904	657	6 255	442.3	94	110	680	3 818	44 469	90.9	6 426
104年	4 797	-1 350	598	6 058	90.9	...

說明：95年1月起之海關進出口貿易統計改按聯合國2004版「國際商品貿易統計手冊」規範之國際準則編布，出、進口總值改採「出口總值=出口+復出口」、「進口總值=進口+復進口」方式編算；並配合財政部已回溯修正各年(月)資料。

附註：①係年(月)底數。

重要社經指標(4/4)

年 (月) 別	運輸通信		財政、金融及景氣										
	觀光(千人次)		賦稅實徵淨額 (新臺幣百萬元)①			外匯存底 ② (億美元)	匯率		貨幣總計數M2②③		存款 ②③ (新臺幣 億元)	放款與 投資 ②③ (新臺幣 億元)	重貼現率 ② (年息 百分比率)
	國 人 出 國 人 數	來 台 旅 客 人 數	直接稅 (%)	間接稅 (%)	新臺幣/ 美 元		新臺幣/ 日 圓	(新臺幣 億元)	年增率 (%)				
96年	8 964	3 716	1 733 895	63.1	36.9	2 703.1	32.49	0.2916	258 831	0.84	260 525	206 269	3.375
97年	8 465	3 845	1 760 438	65.1	34.9	2 917.1	32.91	0.3656	277 555	7.23	278 702	213 315	2.000
98年	8 143	4 395	1 530 282	62.4	37.6	3 482.0	32.08	0.3491	293 556	5.76	294 486	214 823	1.250
99年	9 415	5 567	1 622 244	62.1	37.9	3 820.1	30.42	0.3753	309 544	5.45	310 063	228 037	1.625
100年	9 584	6 087	1 764 611	62.1	37.9	3 855.5	30.32	0.3925	324 519	4.84	323 022	241 729	1.875
101年	10 240	7 311	1 796 697	4 031.7	29.08	0.3383	335 744	3.46	333 004	255 488	1.875
102年	11 053	8 016	1 834 124	4 168.1	29.82	0.2855	355 189	5.79	350 624	267 206	1.875
103年	11 845	9 910	1 976 107	59.8	40.2	4 189.8	31.68	0.2663	376 968	6.13	371 339	281 106	1.875
1月	855	667	126 424	34.9	65.1	4 169.4	30.34	0.2955	359 810	6.05	352 371	270 423	1.875
2月	957	758	68 257	71.0	29.0	4 179.8	30.35	0.2980	361 023	5.82	355 407	271 114	1.875
3月	874	880	139 423	33.7	66.3	4 192.0	30.52	0.2979	362 593	5.93	357 457	271 443	1.875
4月	985	892	96 913	34.0	66.0	4 215.0	30.23	0.2964	363 901	6.18	358 827	273 281	1.875
5月	1 047	818	277 424	59.3	40.7	4 216.5	30.04	0.2969	363 666	5.97	359 491	273 858	1.875
6月	1 090	806	379 403	92.7	7.3	4 234.5	29.91	0.2965	364 435	5.38	360 283	273 354	1.875
7月	1 163	809	104 053	6.7	93.3	4 236.6	30.03	0.2935	367 925	5.59	364 367	276 425	1.875
8月	1 063	813	108 008	72.1	27.9	4 230.7	29.95	0.2900	369 634	5.75	365 191	277 303	1.875
9月	965	810	225 173	54.4	45.6	4 207.0	30.47	0.2800	367 182	5.03	363 355	277 320	1.875
10月	1 050	847	142 422	82.6	17.4	4 214.8	30.48	0.2760	368 758	4.87	364 593	278 334	1.875
11月	886	859	187 012	43.8	56.2	4 214.7	30.99	0.2637	372 310	5.67	367 802	279 627	1.875
12月	909	952	121 596	69.8	30.2	4 189.8	31.68	0.2663	376 968	6.13	371 339	281 106	1.875
104年 1月	134 014	32.1	67.9	4 159.0	31.55	0.2693	380 320	5.70	374 719	282 739	1.875

年 (月) 別	財政、金融及景氣									物價指數年增率(%) (民國100年=100)			
	本國銀行 逾放 比率②④ (%)	股價指數 ⑤ (民國55年 =100)	國際收支餘額 (億美元)			景氣動向指標⑥		對策信號 判 斷 ⑦ (分)	躉售	消費者	進口	出口	
			經常帳	資本帳	金融帳	領先	同時						
96年	1.84	8 509.56	-40.2	337.8	-1.0	-389.5	6.47	1.80	8.94	3.56
97年	1.54	7 024.06	262.7	263.9	-3.3	-16.6	5.14	3.52	8.84	-2.15
98年	1.15	6 459.56	541.3	419.5	-1.0	134.7	-8.73	-0.86	-9.60	-6.59
99年	0.61	7 949.63	401.7	384.6	-1.2	-3.6	5.46	0.96	7.04	2.02
100年	0.43	8 155.79	62.4	399.3	-1.2	-320.5	4.32	1.42	7.65	0.09
101年	0.40	7 481.34	154.8	489.5	-0.8	-316.7	-1.16	1.93	-1.28	-1.62
102年	0.38	8 092.77	113.2	552.6	0.1	-429.3	-2.43	0.79	-4.45	-2.06
103年	0.25	8 992.01	130.2	653.4	-0.8	-530.5	-0.55	1.20	-2.07	0.11
1月	0.36	8 566.62	-	-	-	-	105.36	104.54	22	0.59	0.83	-0.42	1.51
2月	0.35	8 496.09	-	-	-	-	105.65	104.90	25	-0.36	-0.04	-1.55	0.45
3月	0.33	8 687.45	26.2	150.4	-0.2	-131.1	105.87	105.27	25	-0.02	1.61	-1.13	0.14
4月	0.32	8 900.14	-	-	-	-	106.05	105.72	29	0.07	1.66	-0.64	-0.40
5月	0.30	8 936.23	-	-	-	-	106.19	106.20	24	1.15	1.62	1.03	0.59
6月	0.28	9 229.31	43.9	160.5	-0.1	-103.5	106.33	106.73	26	0.80	1.64	0.23	-0.22
7月	0.28	9 474.13	-	-	-	-	106.47	107.26	27	0.85	1.76	-0.01	-0.01
8月	0.28	9 266.46	-	-	-	-	106.59	107.78	29	0.03	2.07	-1.59	-0.21
9月	0.30	9 229.01	41.8	150.7	-0.2	-112.0	106.72	108.24	27	-0.85	0.71	-2.58	-0.15
10月	0.30	8 819.21	-	-	-	-	106.86	108.67	24	-1.38	1.05	-3.32	0.25
11月	0.28	9 015.87	-	-	-	-	107.05	109.07	25	-2.88	0.86	-6.09	-0.04
12月	0.25	9 109.31	18.2	191.8	-0.3	-184.0	107.26	109.43	22	-4.62	0.61	-8.75	-0.55
104年 1月	...	9 281.74	-	-	-	-	-7.57	-0.94	-12.58	-2.67

附註：①為年度資料，其中89年度指88年下半年及89年度。②係年(月)底數。③自101年2月起，調整金融機構之分類及貨幣總計數M2定義；並追溯歷年資料。

④90年(含)起資料係廣義(原逾期放款加計應予觀察放款資料)逾放比率。⑤係月(年)平均數。⑥僅發布月資料。⑦藍燈(衰退)：16分以下；黃藍燈(轉穩或衰退)：17~22分；綠燈(穩定)：23~31分；黃紅燈(轉熱或趨穩)：32~37分；紅燈(過熱)：38分以上；僅發布月資料。

中國統計學社

第 36 屆理事暨監事

理事長：鹿篤瑾

常務理事：黃文璋 黃吉實 蔡鴻坤 鄭清水

常務監事：鄭文淵

理事：石素梅 吳鐵肩 沈金祥 林麗貞 梁德馨 許玉雪

陳宏 陳昌雄 陳珍信 陳婉淑 陳麗霞 傅承德

彭賢明 曾勝滄 辜炳珍 黃冠華 黃提源 劉三錡

劉天賜 劉惠美 蔡美娜 鄭光甫 蕭興富 謝邦昌

羅昌南 蘇媛瓊

監事：伍家志 吳焄雯 李秋嫻 張惠菁 張雲濤 許瑞琳

黃怡婷 蔡宗儒

統計通訊稿約

- 一、刊登原則：本刊所登文章所需稿件為統計專載（針對某特定專題所發表之工作成果及研究心得）。
- 二、文字應流暢精確，以不超過 3,000 字為原則，數字請取 1 位小數。
- 三、翻譯稿請附原文，註明詳細出處，並請取得原著作所有權人同意授權。
- 四、來稿請註明作者姓名、職稱、服務機關。
- 五、來稿檔案格式為 word 檔，圖表請附原 excel 格式，以利統一修正格式。
- 六、本刊對來稿有刪改權，如不願被刪改者請先註明，未能刊登者，稿件恕不退還。
- 七、所投稿件一經發表，作者同意非專屬授權本社（作者仍擁有著作權），雙方權益另簽訂著作權同意書。
- 八、來稿請註明「統計通訊投稿」逕寄：臺北市廣州街 2 號 5 樓，中國統計學社編輯部陳國大先生（E-Mail：gwardar@dgbas.gov.tw）收。



統計通訊 = Newsletter of the Statistical Association.

— 第 1 卷第 1 期 (民 79 年 1 月)

— • -- 臺北市：中國統計學報雜誌，民 79

— 面， 公分

ISSN 1016-6171

1.中國 — 統計 — 期刊

514.025 ○

