

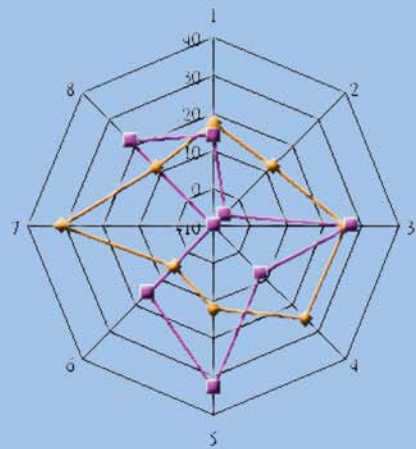
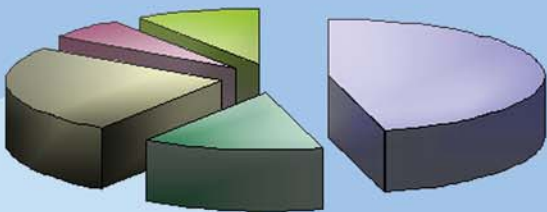
統計通訊

NEWSLETTER OF THE STATISTICAL ASSOCIATION

第26卷第5期 VOL.26 NO.5

【統計專載】

我國綠色國民所得礦產與土石資源帳編算概況



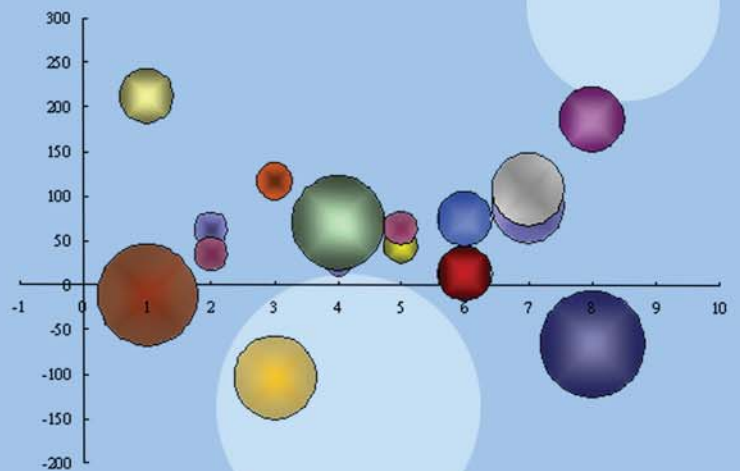
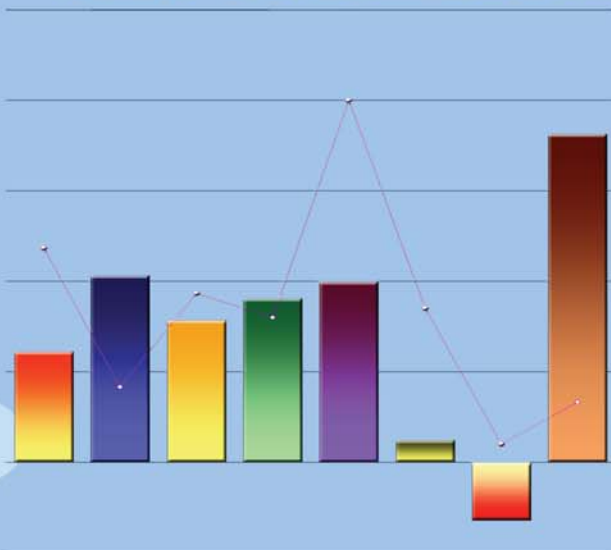
【統計專題分析】

近5年郵政業務概況

我國製造業附加價值率分析

高齡化程度及高齡者經濟概況

高級中等學校建教合作班概況



中國統計學社

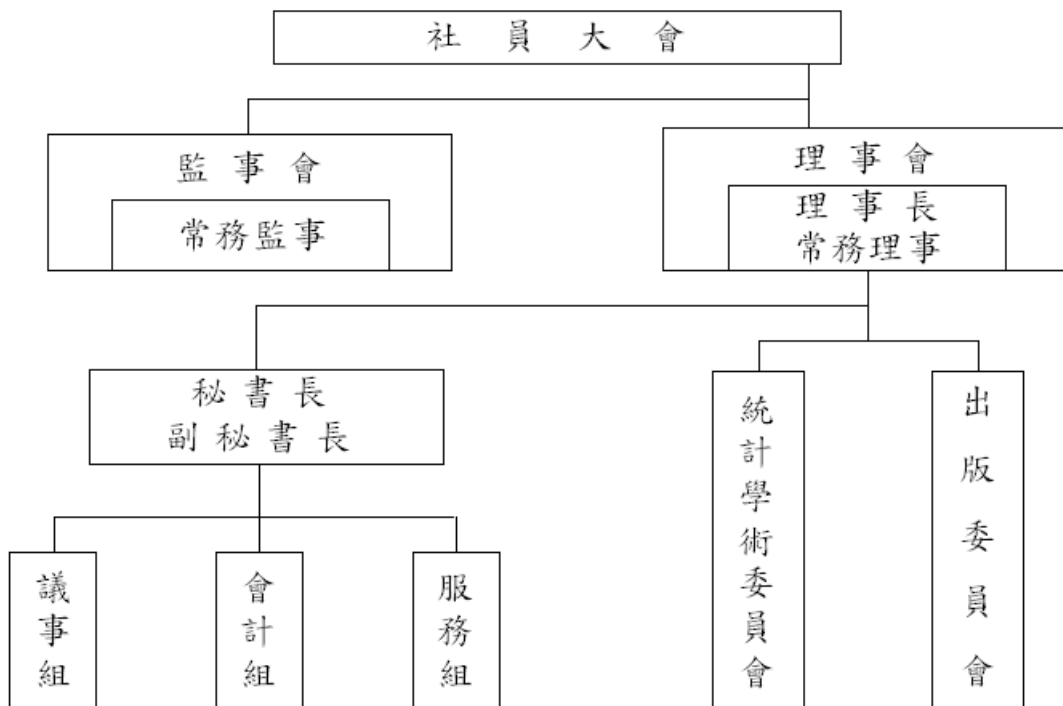
中國統計學社旨在弘揚統計學術，提供統計服務，並以研究統計學理及改良統計方法，促進統計發展為主要目的。本社在民國 19 年 3 月 9 日成立於南京，隨即依社章次第推展社務。政府播遷來台後，為恢弘統計學術功能，經籌備委員會積極策劃，迨民國 50 年完成在台復社，社務遂又陸續順利開展。

為配合推行社務需要，本社依章程在理事會下設統計學術委員會及出版委員會；另置秘書長、副秘書長各一人，下設議事、會計及服務等三組辦理社務有關事宜。本社每年召開社員大會一次，並常聯合有關學術機構共同舉辦各種統計學術研討會，邀請國內外統計學家發表最新統計論文。

在刊物出版方面，本社自民國 52 年 2 月創辦「中國統計學報」，即按季出刊；而後為充實內容，適時迅速提供最新資訊，復於民國 65 年 8 月及 69 年 3 月進行改版，由按季改為按月發行。為期本學報更具學術專業水準，在兼顧統計資訊傳播及服務社員原則下，自民國 79 年 1 月起再次改版，將統計理論、專題研究等部分單獨發行，仍名為「中國統計學報」，每半年出刊乙次，自民國 83 年起再改為按季出刊。另統計應用、統計實務、統計譯述、統計資料及統計消息等部分，則合併以「統計通訊」（原名「中國統計通訊」，101 年起改名）名稱按月發行。上述兩種刊物，與國外學術機構出版刊物定期交換，以加強推動國際統計事務，促進國際統計學術交流。

本社自成立以來，由於種種社務活動積極推展均著有成效，備受國內外學界重視與好評；今後，仍將秉持創社宗旨，積極策進統計學術研究，加速統計學術發展，激勵統計研究風氣，擴大統計服務層面，俾有效提升我國統計水準，提高我國在國際統計學界之地位。

組織系統圖



統計通訊

第 26 卷第 5 期

【統計專載】

- 02 我國綠色國民所得礦產與土石資源帳編算概況 王笙美

【統計情報】

- 06 2015 年第三屆台灣聯大學生統計論文研討會
07 第二十四屆南區統計研討會暨 2015 中華機率統計學會年會暨學術研討會

【統計專題分析】

- 08 近 5 年郵政業務概況 葉瑞鈴
09 我國製造業附加價值率分析 張佩宜
11 高齡化程度及高齡者經濟概況 梁嘉莉
14 高級中等學校建教合作班概況 郭溫慈

【統計資訊與服務】

- 16 重要社經指標

中華民國 79 年 1 月創刊

中華民國 104 年 5 月 1 日出刊

發行所／中國統計學社、中國主計協進社

理事長／鹿篤瑾

總編輯／蔡鴻坤

編輯／陳國大

社址／台北市廣州街 2 號

電話／(02) 2380-3535

郵撥帳號／0004130-8

帳號：中國統計學社

行政院新聞局出版事業登記證/局版台誌第 8065 號

中華郵政台北雜字第 1931 號執照登記為雜誌交寄

稿件一經發表，作者同意非專屬授權本社（作者仍擁有著作權）。

我國綠色國民所得礦產與土石資源帳編算概況

王笙美

行政院主計總處地方統計推展中心科員

壹、前言

為陳示環境與經濟互動關係，我國綠色國民所得帳之編算，採估計環境資產折耗及環境品質質損，再將此二項貨幣價值從衡量經濟表現的指標－國內生產毛額（GDP）中扣除。102 年環境資產折耗計 187.0 億元，環境品質質損 551.8 億元，合占名目 GDP 之 0.49%。又環境資產折耗以水資源（地下水）及礦產與土石資源為主要評估項目，其中礦產與土石資源折耗值為 51.7 億元，占總折耗值 27.7%。本文藉由 102 年我國綠色國民所得礦產與土石資源帳編製結果，探討我國非金屬礦產、能源礦產及土石資源現況及折耗情形。

貳、礦產與土石資源帳編算概況

一、編算範圍

為維護環境品質及自然景觀，目前政府正朝向減少礦場開採之申請設權，並採嚴格審核以加強管制，但礦產與土石資源在經濟發展中仍有其重要性。由於礦產資源項目種類繁多，因此編算項目係以具有開發經濟價值且目前尚在開採，以及產值較大者為對象；非金屬礦產以大理石、石灰石、白雲石與蛇紋石為主，能源礦產則包括天然氣及凝結油；另考量土石資源（含河川及水域土石、陸上土石、濱海及海域土石）為各項公共工程及建築工程不可缺少之基本原料，故亦將其納入編算範圍。

二、帳表內涵

礦產與土石資源主要彙編實物資產帳、折耗帳及實物流量帳等三類帳表，以探討經濟活動資源投入之使用量與存量，並以實物單位記錄會計期間的資產存量及其變動狀況，俾瞭解各環境資源存量改變情形及各項影響因素，並藉以評估使用量超過自然生長及補注所造成存量下降之折耗情形；另為瞭解能源從環境開採（或採集）進入經濟體之天然投入流量，以及在經濟體內流動之產品流量和流回環境的殘餘物等資訊，自 103 年起增編能源實物流量帳。

表 1 我國現編礦產與土石資源帳表內涵

帳表類別	編算內涵	編算項目
實物資產帳	以實物單位記錄環境資產期初(末)存量及其變動情形，其中期初(末)存量係指已被發現具有經濟開採價值，且可以現行技術開採之資源存量。	一、非金屬礦產： 大理石、蛇紋石 石灰石、白雲石
折耗帳	主要估算環境資產所提供之利用與服務價值，目前採淨價格設算，即以「開採收入」扣除「開採成本」推估。	二、能源礦產： 天然氣、凝結油
實物流量帳	記錄環境體與經濟體之間，環境資產在生產、製造與供應，以及消耗與使用之相關流量。	三、土石資源： 河川及水域土石 陸上土石 濱海及海域土石
		能源礦產資源： 天然投入能源 能源產品 能源殘餘物

三、編製結果

(一) 實物資產帳

1. 非金屬礦產資源

102 年底大理石之蘊藏量估計約為 95.0 億公噸，係國內蘊藏量最為豐富之礦產資源，用途頗廣，諸如建材、工藝品、煉鋼、水泥、玻璃、造紙、電石、石灰及化工原料等。蛇紋石蘊藏量估計約 4.0 億公噸，主要用於鋼鐵業，另外亦作建材之用。石灰石蘊藏量估計約為 1.3 億公噸，主要為生產水泥之原料。白雲石蘊藏量估計約 3.4 億公噸，常用於鋼鐵業、窯業等。

上述 4 種非金屬礦產資源之開採量，102 年共計 2,186.9 萬公噸，較 101 年減少 3.5%，其中 9 成 9 為大理石，開採 2,172.9 萬公噸，另蛇紋石 9.4 萬公噸，石灰石 0.9 萬公噸，白雲石 3.8 萬公噸（表 2）。

表 2 102 年非金屬礦產之實物資產帳

單位：千公噸

	總計	大理石	蛇紋石	石灰石	白雲石
期初存量	10,391,366	9,518,905	399,765	133,916	338,781
開採量	21,869	21,729	94	9	38
其他變動	—	—	—	—	—
期末存量	10,369,497	9,497,176	399,671	133,907	338,743

說明：「其他變動」包含重新估算之資源存量及新礦脈的發現。

2. 能源礦產資源

我國能源礦產資源蘊藏量不多，截至 102 年底天然氣及凝結油預估存量 494.5 萬公秉油當量，較 101 年底續減 6.4%，全年開採量為 36.6 萬公秉油當量，較 101 年減 13.7%（表 3）。

表 3 能源礦產（天然氣及凝結油）之實物資產帳

單位：千公秉油當量

	100 年	101 年	102 年
期初存量	5,821	5,655	5,283
開採量	320	424	366
其他變動	154	53	28
期末存量	5,655	5,283	4,945

3. 土石資源

102 年底土石資源存量估計為 40.5 億立方公尺，其中濱海及海域土石為 23.3 億立方公尺，占 57.5%，陸上土石為 16.5 億立方公尺，占 40.6%，河川及水域土石為 0.8 億立方公尺，僅占 1.9%；102 年開採量共計 3,370.6 萬立方公尺，其中河川及水域土石開採 3,233.4 萬立方公尺，占 9 成 5 以上，顯示河川及水域土石為我國土石資源開採之大宗（表 4）。

表 4 102 年土石資源之實物資產帳

單位：千立方公尺

	總計	河川及水域土石	陸上土石	濱海及海域土石
期初存量	4,055,344	83,097	1,645,722	2,326,524
開採量	33,706	32,334	1,358	14
其他變動	26,775	25,685	1,090	—
期末存量	4,048,412	76,448	1,645,454	2,326,510

(二) 折耗帳

102 年礦產及土石資源之總折耗值為 51.7 億元，較 101 年減少 12.1%，其中以能源礦產 34.7 億元（占 67.0%）最多，次為土石資源 10.1 億元（占 19.6%），非金屬礦產則為 6.9 億元（占 13.4%）；與 101 年比較，非金屬礦產及能源礦產因開採量降低，致折耗值分別減少 18.7% 及 14.8%，至於土石資源則因價格上漲而增加 4.5%（表 5）。

表 5 礦產及土石折耗情形

單位：百萬元

	總計	非金屬礦產	能源礦產	土石資源
100 年	4,047	984	1,866	1,197
101 年	5,886	852	4,066	968
102 年	5,171	693	3,466	1,012

(三) 能源實物流量帳

能源實物流量帳主要探討天然投入能源、能源產品及能源殘餘物等 3 類能源流量，以觀察其供給使用的情況。

1. 天然投入能源

天然投入能源係指從環境取得，並進入經濟生產過程或直接被用於產品中的實物投入，包含礦產及能源等自然資源投入、可再生能源投入及其他天然投入。

102 年取自我國環境的天然投入能源流量共計 270.6 萬公噸油當量，以生質能及廢棄物 165.3 萬公噸油當量為最多，占 61.1%，其中約 8 成 6 轉變為發電之投入量；其次為可再生能源投入 73.8 萬公噸油當量，占 27.3%，主要亦轉變為發電之投入量；礦產及能源資源則僅為 31.4 萬公噸油當量，占 11.6%，主要提供國內天然氣使用，消費對象包括能源部門自用、工業、服務業及住宅等（表 6）。

表 6 102 年天然投入之實物流量帳

單位：千公噸油當量

	供給面			使用面					
	來自我國環境	轉換及轉變	最終供給	國內消費	出口	國際海運及航空	存貨變動	能源殘餘物損失	統計差異
總計	2,706	2,142	564	531	0	—	28	—	4
礦產及能源資源	314	10	304	276	—	—	28	—	0
可再生能源	738	629	109	109	—	—	—	—	—
生質能及廢棄物	1,653	1,502	152	147	0	—	0	—	4

2. 能源產品

能源產品係指由經濟單位生產並作為能量來源使用（或可能被使用）的產品，分為初級能源及次級能源，包括燃料、電能及熱能。

依供給面觀察，102 年來自進口及轉變產出的能源產品共計 21,691.4 萬公噸油當量，以初級能源 11,345.2 萬公噸油當量為最多，占 52.3%，其中約 8 成 6 來自進口，主要投入於煉焦及煤氣、石油煉製及發電；就使用面流量分析，以國內消費 5,598.4 萬公噸油當量為主，占逾 7 成，次為出口 1,714.5 萬公噸油當量，約占 2 成（表 7）。

表 7 102 年能源產品之實物流量帳

單位：千公噸油當量

	供給面				使用面					
	來自進口	轉變產出	轉換及轉變	最終供給	國內消費	出口	國際海運及航空	存貨變動	能源殘餘物損失	統計差異
總計	126,114	90,800	140,527	76,387	55,984	17,145	3,424	-954	30	759
初級能源	97,561	15,891	102,846	10,606	8,940	0	—	438	—	1,229
次級能源	28,553	74,909	37,681	65,781	47,044	17,145	3,424	-1,392	30	-470

說明：1. 轉變產出：由初、次級能源轉變而來之能量量。

2. 轉換：係指產品之中間轉換，為該油品轉為其他油品之投入量。

3. 轉變：係指轉變為其他型態之能量量。

3. 能源殘餘物

能源殘餘物主要係指在提取、分配、儲存及轉換等生產過程所造成的損失。我國能源殘餘物主要發生於次級能源之煤產品在儲存過程中的損失，102 年損失 3.0 萬公噸油當量，占次級能源總供給量之 0.03%。

參、結語

我國綠色國民所得礦產及土石資源帳經依聯合國於 2012 年公布之最新編算準則—環境與經濟帳核心架構（SEEA Central Framework）檢討調修後，除維持原編之實物資產帳及折耗帳外，新增能源實物流量帳，藉以完整呈現環境體與經濟體間之供給與使用流量資訊，提升參用價值；未來亦將密切關注國際規範與世界各國發展趨勢，持續精進相關帳表編製內涵，期與國際接軌並同步發展。

UST-STAT 2015 第三屆台灣聯大學生 統計論文研討會

日期 2015年5月30日(六)

地點 國立清華大學綜合三館

報名期間

2015年4月1日至4月30日

專題演講 吳瑞蓮 前副總裁

/Gartner公司研究部

報名網址 <http://stat.web.nthu.edu.tw>

研討會內容

口頭論文: 博士生以演講方式發表研究成果。

海報論文: 碩士生以海報方式發表研究成果。

論文獎

限台灣聯大四校統計相關系所參加, 由各校推舉教師組成評審委員會, 遴選得獎作品。

獎金:

各校博士生一名, 每名獎金新台幣一萬元。

各校碩士生兩名, 每名獎金新台幣五千元。



主辦單位:  台灣聯合大學系統
University System of Taiwan
協辦單位: 中國統計學社 數學研究推動中心



聯絡單位: 國立清華大學統計學研究所
聯絡地址: 新竹市東區光復路二段101號
聯絡電話: 03-5722894



第二十四屆南區統計研討會 暨2015中華機率統計學會年會 及學術研討會

The 24th South Taiwan Statistics Conference and 2015 Chinese Institute of Probability and Statistics Annual Meeting

104/6/27 (六) – 104/6/28 (日)

國內每年定期舉行之機率統計研討會中，南區統計研討會是歷史悠久且最盛大者；其特色是讓機率統計領域的新血能夠更為廣泛地彼此切磋並與資深的學者專家交流，提供學界傳承的寶貴機會。

研討主題：

工業統計、生物統計、健康資訊、基因統計、計量經濟、貝氏統計、保險統計、社會統計、空間統計、抽樣調查、時間序列、財務統計、統計計算、資料採礦、教育統計、實驗設計、應用統計、機率理論、應用機率、隨機過程、無母數統計、高維度資料分析、統計機器學習及其相關領域之研究。

議程委員：

呂恆輝、林宗儀、張士傑、張啟仁、張源俊、許順吉、連怡斌、郭伯臣、郭美惠、陳君厚、陳素雲、陳婉淑、陳瑞彬、傅承德、程毅豪、黃信誠、樊采虹、蕭守仁、蕭朱杏、謝邦昌、羅夢娜、蘇志成 (依姓氏筆劃順序排列)

會務委員：

冷輝世、李信宏、李錦瑩、杜子明、梁崇惠、陳春樹、曾旭堯、曾育民、黃森山、蔡政容、蔡秒玉、鄭宗琳 (依姓氏筆劃順序排列)

會議地點：國立彰化師範大學進德校區教學大樓 (B1-2F)

開幕地點：國立彰化師範大學進德校區綜合中心演講廳 (2F)

主辦單位：國立彰化師範大學數學系、統計資訊研究所、中華機率統計學會

協辦單位：中央研究院統計科學研究所、中國統計學社、科技部數學研究推動中心、張文豹文教基金會、國泰人壽、中華資料採礦協會、彰化基督教醫院、國立彰化師範大學、國立彰化師範大學理學院

線上註冊：3/10 ~ 5/31

論文摘要上傳截止日期：5/18

早鳥優惠繳費截止日期：5/18

事前繳費截止日期：6/18



中華機率統計學會 (報名/繳費)
石佳鑫
cips.stat@stat.sinica.edu.tw
+886-2-6614-5691

彰師大 (住宿/交通/會務)
江怡潔
sharon01@cc.ncue.edu.tw
+886-4-7232105 ext 3207

邱麗卿
linda@cc.ncue.edu.tw
+886-4-7232105 ext 3205

近 5 年郵政業務概況

葉瑞鈴（綜合統計處專員）

一、中華郵政採郵政、儲匯及壽險合營模式，截至 103 年底營業據點遍布臺閩地區 365 個鄉鎮市區（屏東縣獅子鄉、臺東縣金峰鄉及花蓮縣萬榮鄉等 3 鄉鎮未設），總計 1,324 個營業據點，每據點服務 17,699 人。

二、在即時通訊應用普及與快遞服務競爭下，收寄郵件呈減少趨勢，103 年因九合一選舉文宣擴增，略增為 27.9 億件，104 年 1-2 月 4.0 億件，較上年同期減 4.8%，其中函件及包裹分別減 4.8% 及 3.3%，快捷則在「兩岸郵政速遞」業務快速成長，及近年挾在地化據點綿密優勢，轉進網購結合宅配物流帶動下，增 5.9%。

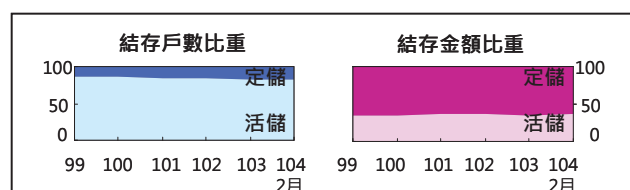
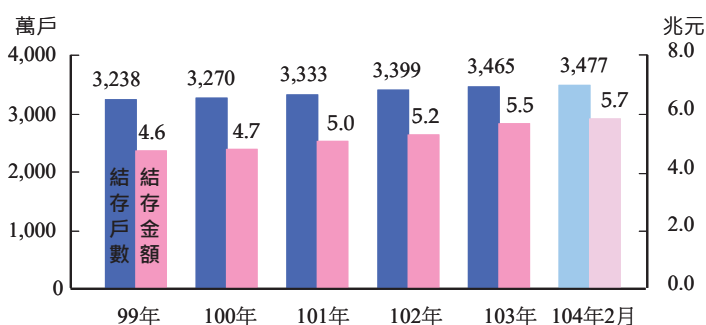
三、在郵政儲金方面，結存戶數由 99 年底 3,238 萬戶增至 103 年底 3,465 萬戶，其中活期儲金戶數比重由 86.1% 降至 83.2%，定期儲金則增至 16.8%。結存金額由 99 年底 4.6 兆元大幅攀升至 103 年底 5.5 兆元，平均年增 4.7%，各年活期及定期結存金額比重維持 35% 及 65%，平均每戶結存金額由 99 年底 14.3 萬元增至 16.0 萬元(104 年 2 月續增至 16.4 萬元)，其中活期儲金由 5.8 萬元增至 6.8 萬元，定期儲金則由 67.2 萬元降至 61.4 萬元。

郵件業務統計

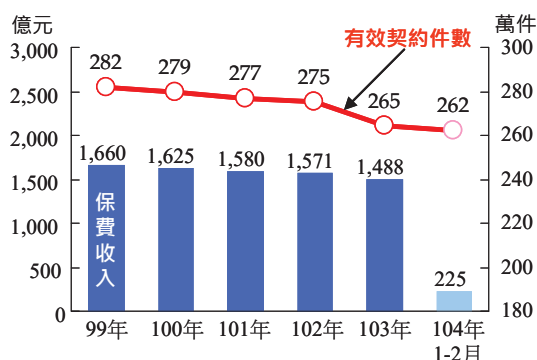
單位：萬件

	總計	函件	包裹	快捷	國內	
					國內	兩岸
99 年	276,060	272,801	2,635	624	446	22
100 年	281,542	278,053	2,721	767	586	26
101 年	274,201	270,641	2,795	765	580	29
102 年	273,312	269,998	2,560	754	564	35
103 年	278,684	275,508	2,356	819	630	40
1-2 月	42,190	41,672	390	129	99	6
104 年						
1-2 月	40,174	39,660	377	136	108	8

儲匯業務統計



壽險業務統計



資料來源：交通部統計處；金管會銀行局。

四、壽險業務自民國 24 年開辦以來，因郵局擔保、手續簡便、兼具儲蓄等特點，長期累積契約總量和保費收入可觀，惟在保險市場日趨競爭下，有效契約件數與保費收入於民國 99 年達 282 萬件與 1,660 億元高峰後逐年遞減，103 年降至 265 萬件與 1,488 億元，近 5 年平均每年遞減 1.6% 與 2.7%，104 年 2 月底有效契約續減至 262 萬件，較上年同期減 4.9%，累計 1-2 月保費收入 225 億元，亦減 5.9%。

我國製造業附加價值率分析

張佩宜

主計總處綜合統計處科員

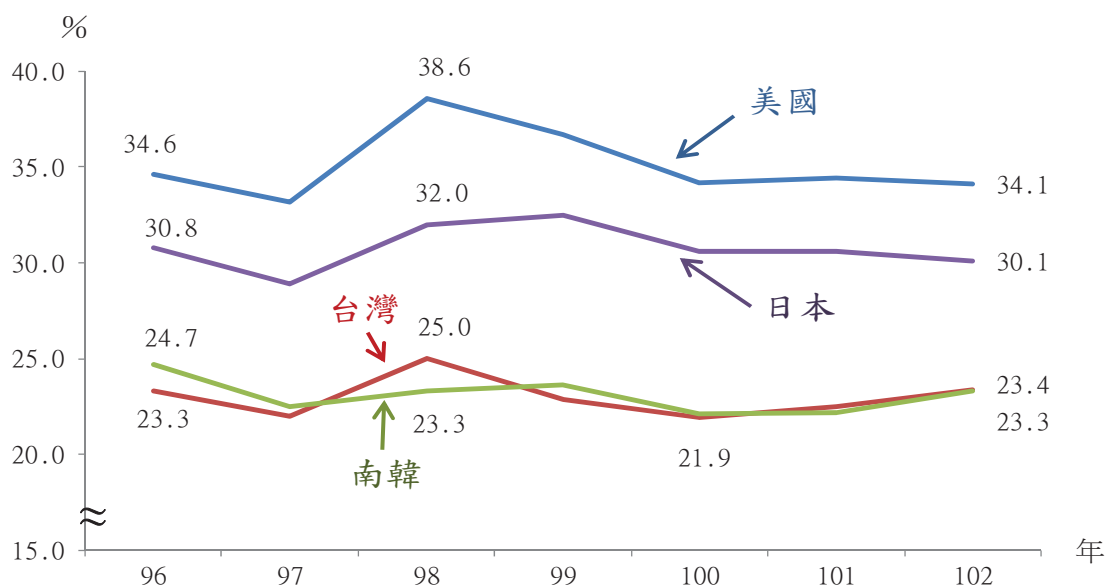
一、102 年我國製造業附加價值率為 23.4%

所謂「附加價值」係指企業生產總額扣除生產過程中投入之原物料及半成品等成本後之價值，「附加價值率」即附加價值占生產總額比重，代表每生產 1 單位產品，所創造新增價值的能力，用以觀察經濟運作效率，常是衡量產業發展的重要指標。

近年我國製造業附加價值率自 100 年低點 21.9% 逐年上升，102 年我國製造業附加價值率 23.4%，主因近年農工原料價格下跌，降低原物料投入成本，加以企業不斷研發創新，提升產品附加價值所致；103 年隨國際原油價格跌幅進一步擴大（102 年 OPEC 油價跌 3.3%，103 年跌 9.0%），製造業附加價值率可望持續提升，帶動企業獲利改善，並為員工加薪、消費、投資及稅收等創造有利條件。

與美、日、韓等國製造業相比，美國因擁有產業關鍵智慧財產權，附加價值率最高，102 年達 34.1%；其次為日本，主因其偏重精密儀器及機械設備生產，102 年附加價值率為 30.1%；而我國因產業特性偏向代工或側重零組件生產，製造業附加價值率相對較美、日為低，與南韓則相仿，附加價值率約在 22-25% 之間，低於美國約 10 個百分點。

圖 1 主要國家製造業附加價值率



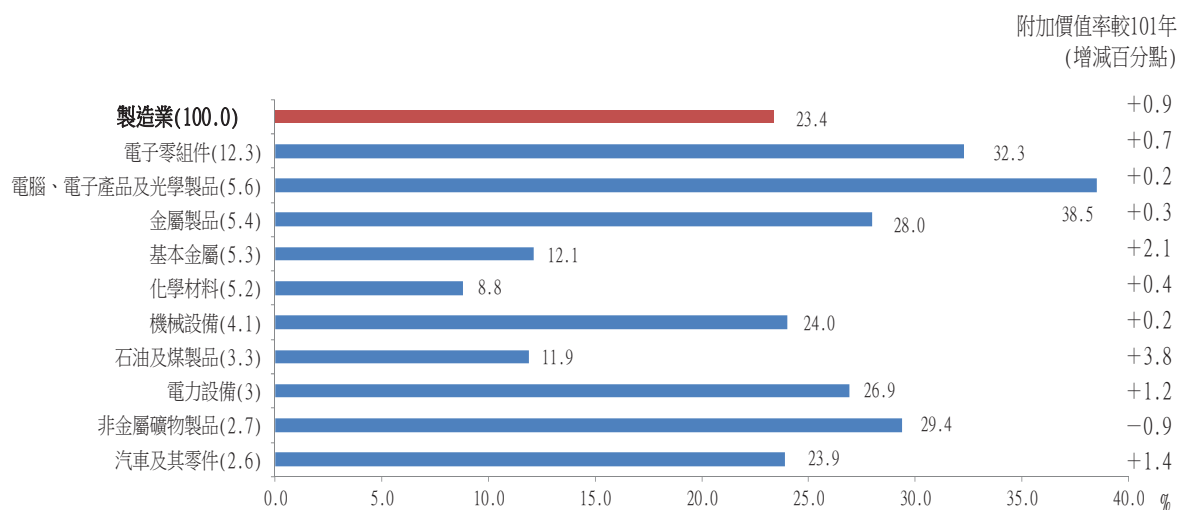
資料來源：行政院主計總處、美國經濟分析局（BEA）、日本內閣府及 The Bank of Korea 網站

二、製造業占比前 10 大中業附加價值率

若就 102 年我國製造業附加價值中，占比前 10 大中業別觀察，前 3 位分別為電子零組件、電腦、電子及光學製品，以及金屬製品，附加價值率為 32.3%、38.5%及 28.0% 相對較高，至於基本金屬、化學材料及石油煤製品則因耗用原材物料比重較高，附加價值率遠低於整體製造業附加價值率 23.4%。

與 101 年相比，102 年製造業附加價值率提升 0.9 個百分點，主要產業中以石油及煤製品及基本金屬等上游原料煉製品產業增幅最大，分別增 3.8 及 2.1 個百分點，而電力設備與汽車及其零件製造業亦受國際銅價、鋼品等投入價格下跌影響，致附加價值率分別提高 1.2 及 1.4 個百分點。

圖 2 102 年製造業前 10 大中業附加價值率



資料來源：行政院主計總處

附註：製造業可再細分為 25 個中業別，()內數字表製造業附加價值中，各中業所占比重。

高齡化程度及高齡者經濟概況

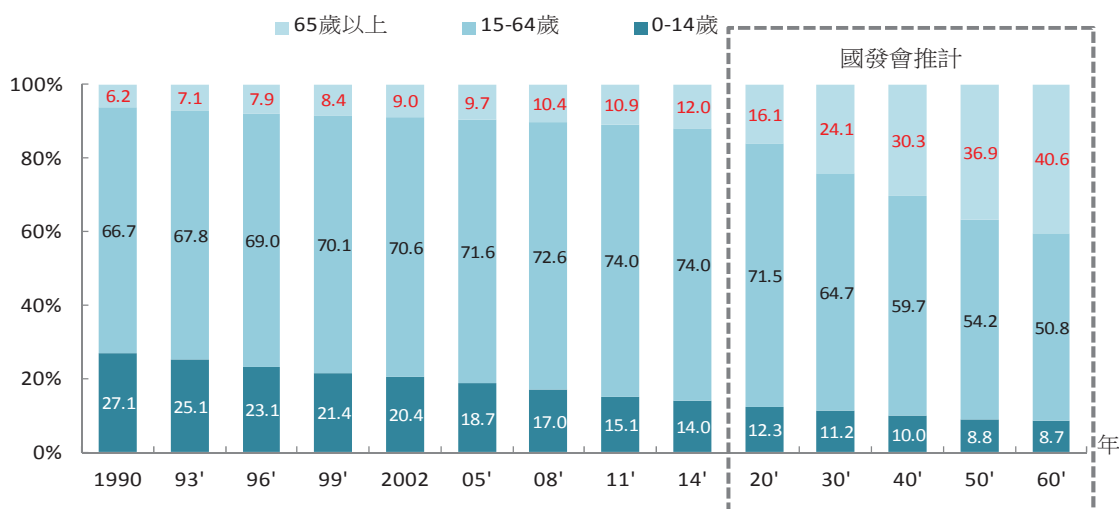
梁嘉莉

主計總處社會統計科專員

壹、人口結構持續老化

隨醫療資源普及、生活品質改善，國人平均壽命提高，加以生育率下降，人口結構隨之改變，我國 1993 年高齡者（65 歲以上）149.1 萬人，占總人口比率超過 7%，進入國際衛生組織（WHO）定義之高齡化社會（ageing society），之後逐年攀升，至 2014 年底達 12%（280.9 萬人）。根據國發會人口中推計估算，我國將於 2018 年邁入高齡社會（aged society，指高齡者占比達 14% 以上）、2022 年開始人口負成長，2060 年人口僅 1,818.3 萬人，其中高齡者占比達 40.6%（737.5 萬人），較 2014 年大增 28.6 個百分點或 456.6 萬人，工作年齡人口占比（15~64 歲）降至 50.8%，幼年人口（0~14 歲）不及 1 成，僅 8.7%。

歷年人口結構



資料來源：內政部、國發會。

高齡化為全球許多國家共同面臨之課題，但各國發展速度略有不同。依美國人口資料局（PRB）估計，2014 年年中全球高齡者占比 8%，其中日本、摩納哥、德國、義大利等國已邁入超過 20% 之超高齡社會（super-aged society）標準；我國高齡人口占比（12%）雖低於多數已開發國家，惟因晚婚、遲育現象，生育率持續低迷，高齡化速度更甚於部分已開發國家，以致衡量人口老化程度的老化指數急遽上升。依國發會人口中推計，我國僅經過 11 年，即將於 2025 年成為超高齡社會之一員，2060 年高齡化程度恐將超越日、德、義等國，扶老比將達 80%，相當於 1.25 個青壯年（15~64 歲）扶養 1 位高齡者，青壯年負擔將非常沉重。

2014年主要國家人口結構

單位：%

	0~14歲 (1)	15~64歲 (2)	65歲以上 (3)	老化指數 (3)/(1)*100	扶老比 (3)/(2)*100
全世界	26	66	8	31	12
已開發國家	16	67	17	106	25
開發中國家	29	65	6	21	9
日本	13	61	26	200	43
摩納哥	13	63	24	185	38
德國	13	66	21	162	32
義大利	14	65	21	150	32
希臘	15	65	20	133	31
保加利亞	14	66	20	143	30
法國	18	64	18	100	28
英國	18	65	17	94	26
南韓	15	73	12	80	16
中華民國	14	74	12	86	16
新加坡	16	73	11	69	15
中國大陸	16	74	10	63	14

資料來源：內政部、國發會、美國人口資料局「2014 World Population Data Sheet」。

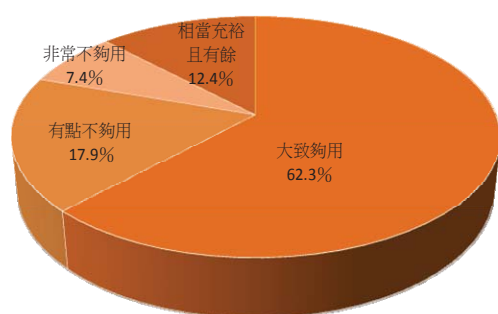
附註：各國為年中估計值，我國為實際值。

貳、高齡者經濟概況

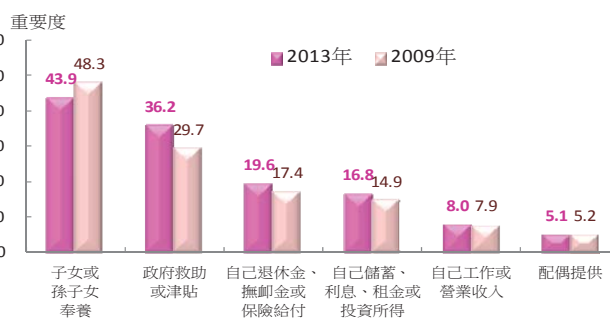
對高齡者而言，除身體健康及家庭和樂外，最關注的即是經濟不虞匱乏。依衛生福利部 2013 年「老人狀況調查」，62.3%高齡者認為日常生活費大致夠用，12.4%認為相當充裕且有餘，但仍有 2 成 5 認為生活費不夠用；高齡者平均每月可使用的生活費為 12,875 元，其中男性 14,066 元，較女性（11,716 元）高出 2 成。

隨社經環境變遷及生活型態轉變，高齡者主要經濟來源雖仍以子女或孫子女奉養居首，惟重要度逐漸降低，2013 年重要度為（主、次要來源比率加權平均）43.9，明顯較前次（2009 年）調查 48.3 為低；其他經濟來源重要度則因而提高，其中政府救助或津貼一向在經濟來源重要度中居次，但重要度由 2009 年 29.7 提升至 2013 年 36.2，提升幅度最大。

2013 年日常生活費用使用情形



主要經濟來源重要度



資料來源：衛福部 102 年「老人狀況調查」（資料期間 102 年 6 月，前次調查資料期間為 98 年 6 月）。

附註：重要度 = (1*主要百分比+0.5*次要百分比)*100。

依老人福利法規定，我國老人經濟安全保障主要採生活津貼及年金保險制度等方式辦理。觀察目前政府辦理各項保障措施受益人數，2014 年底以國民年金老年基本保障年金 72.8 萬人最多，其次為老年農民福利津貼 65.1 萬人及國民年金老年年金 57.1 萬人，三者合占老年人口比率約 7 成。隨人口年齡結構老化，領取相關年金及津貼人數持續增加，若財源不能未雨綢繆，未來政府負擔恐有增無減。

2014年底高齡者主要社會福利及年金受益人數

單位：萬人

	2014年底
65歲以上人口	280.9
國民年金老年基本保障年金	72.8
老年農民福利津貼	65.1
國民年金老年年金	57.1
公務人員退休撫卹基金月退休金①	25.3
勞工保險老年年金	21.8
低、中低收入老人生活津貼	12.2
公費就養榮民②	5.1

資料來源：內政部、勞保局、衛福部、公務人員退撫基金、退輔會。

附註：①含未滿65歲者；每年1、7月撥付，本表為2015年1月數。

②含61~64歲者。

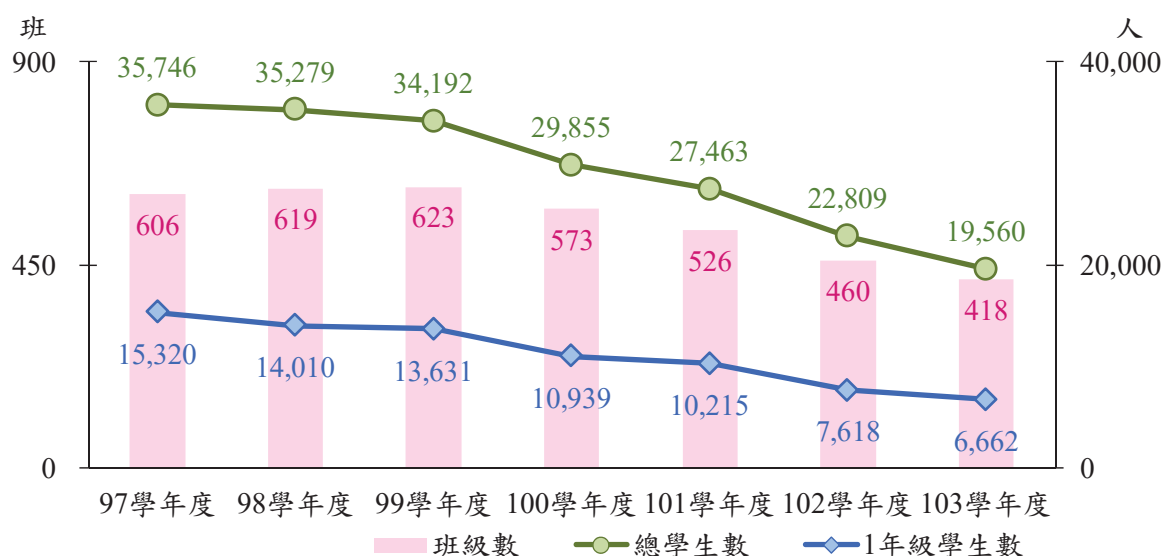
高級中等學校建教合作班概況

郭溫慈

教育部統計處科員

- 一、高級中等學校建教合作班之招收對象為具有職業傾向、學術學習興趣較弱的學生，透過與事業機構之合作，培養學生就業能力，兼具社會及教育功能，並有助於培育產業基礎人力。隨經濟環境變遷，為保障建教生權益，102 年 1 月公布施行建教生權益保障法，俾更健全建教合作制度。103 學年計有 50 所高級中等學校(公立 7 所，私立 43 所)開設建教合作班，學生總數 19,560 人，近 7 年來呈現逐年下降，可能與少子女化衝擊顯現、齊一公私立高中職學費及高中職免學費等政策先後施行，以及建教生權益保障法上路後，廠商仍處適應階段有關。隨學生人數縮減，同期間建教班班級數亦由 606 班降為 418 班。
- 二、近 7 年建教合作班之學生數大致上集中於「餐旅群」、「電機與電子群」、「家政群」，合占 7 成左右；而除「餐旅群」占比逐年增加外，其餘多呈滑落。103 學年「餐旅群」學生 8,392 人，占 42.9%，較 97 學年提高 13.5 個百分點，其次為「電機與電子群」學生 2,977 人，占 15.2%，以選擇「資訊科」居多，「家政群」學生 2,814 人，占 14.4%，主要就讀「美容科」。

高級中等學校建教合作班之班級數及學生數



說明：學生總數為 0 者與停招之學校不列入統計。

- 三、高級中等學校建教合作教育雖以就業為導向，但受升學管道日益暢通，以及家長對子女取得更高學位之期待，升學率有逐年上升趨勢，103 年為 39.8%，較 98 年之 31.0% 增加 8.8 個百分點，就業率則相對由 52.6% 下降至 45.2%，減少 7.4 個百分點；就業者有 2 成 4 從事「住宿及餐飲業」最多，其次為「製造業」(占 20.3%)，再次為「其他服務業」(占 18.1%)。

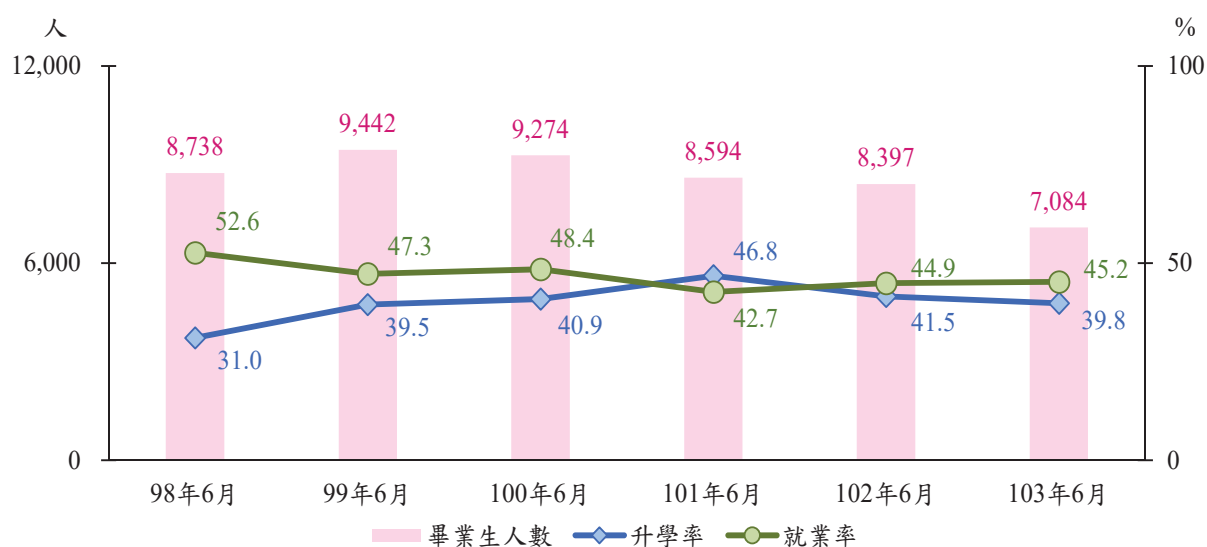
建教合作班之主要群科分布

單位：人；%

群科別	97 學年度		98 學年度		100 學年度		101 學年度		102 學年度		103 學年度	
	人數	結構比	人數	結構比	人數	結構比	人數	結構比	人數	結構比	人數	結構比
總計	35,746	100.0	35,279	100.0	29,855	100.0	27,463	100.0	22,809	100.0	19,560	100.0
機械群	2,198	6.1	1,785	5.1	1,177	3.9	1,357	4.9	1,324	5.8	1,316	6.7
機械科	1,649	4.6	1,241	3.5	912	3.1	990	3.6	868	3.8	801	4.1
動力機械群	4,030	11.3	3,700	10.5	3,447	11.5	3,503	12.8	2,846	12.5	2,358	12.1
汽車科	4,030	11.3	3,450	9.8	3,217	10.8	3,244	11.8	2,589	11.4	2,143	11.0
電機與電子群	7,572	21.2	6,622	18.8	5,650	18.9	5,151	18.8	4,034	17.7	2,977	15.2
資訊科	5,573	15.6	4,813	13.6	4,185	14.0	4,045	14.7	3,238	14.2	2,341	12.0
商業與管理群	4,655	13.0	4,458	12.6	3,490	11.7	2,950	10.7	2,231	9.8	1,627	8.3
商業經營科	632	1.8	684	1.9	733	2.5	755	2.7	694	3.0	590	3.0
資料處理科	3,164	8.9	2,822	8.0	1,856	6.2	1,390	5.1	765	3.4	443	2.3
流通管理科	800	2.2	881	2.5	901	3.0	805	2.9	772	3.4	594	3.0
家政群	6,583	18.4	6,859	19.4	5,533	18.5	4,422	16.1	3,528	15.5	2,814	14.4
美容科	6,577	18.4	6,800	19.3	5,533	18.5	4,306	15.7	3,328	14.6	2,414	12.3
餐旅群	10,497	29.4	11,721	33.2	10,431	34.9	9,976	36.3	8,749	38.4	8,392	42.9
餐飲管理科	7,709	21.6	8,657	24.5	7,502	25.1	7,260	26.4	6,441	28.2	6,271	32.1
藝術群	80	0.2	134	0.4	127	0.4	104	0.4	97	0.4	76	0.4

說明：本表僅列示學生人數較多之群科別；學生總數為 0 者與停招之學校不列入統計。

建教合作班應屆畢業生之升學率與就業率



資料來源：公私立高中職應屆畢業生升學就業概況調查。

說明：近 6 年另約有 1 成上下之應屆畢業生未升學未就業。

【統計資訊與服務】

重要社經指標(1/4)

年 (月) 別	人口							人力資源						
	戶籍登記人口數①			自然 增加率 ⑥ (%)	社會 增加率 ⑥ (%)	育齡婦女 總生育率 (%)	性比例 ① (每百女子 所當男子 數)	勞動力 人口 (千人)	勞動力 參與率 (%)	男	女	工業占 就業人 口比率 (%)	服務業 占就業 人口比 率 (%)	失業率 (%)
	(千人)	0到14歲 人口數 (千人)	65歲以上 人口數 (千人)											
96年	22 958	4 031	2 343	2.76	0.81	1 100	102.28	10 713	58.25	67.24	49.44	36.80	57.92	3.91
97年	23 037	3 905	2 402	2.40	1.02	1 050	101.89	10 853	58.28	67.09	49.67	36.84	58.02	4.14
98年	23 120	3 778	2 458	2.07	1.52	1 030	101.34	10 917	57.90	66.40	49.62	35.85	58.87	5.85
99年	23 162	3 624	2 488	0.91	0.92	895	100.94	11 070	58.07	66.51	49.89	35.92	58.84	5.21
100年	23 225	3 502	2 528	1.88	0.82	1 065	100.57	11 200	58.17	66.67	49.97	36.34	58.60	4.39
101年	23 316	3 412	2 600	3.23	0.67	1 270	100.26	11 341	58.35	66.83	50.19	36.23	58.75	4.24
102年	23 374	3 347	2 694	1.85	0.62	1 065	99.96	11 445	58.43	66.74	50.46	36.16	58.89	4.18
103年	23 434	3 277	2 809	1.98	0.59	...	99.68	11 535	58.54	66.78	50.64	36.14	58.91	3.96
2月	23 379	3 334	2 714	0.00	0.90	-	99.92	11 489	58.44	66.76	50.46	36.17	58.87	4.09
3月	23 380	3 327	2 724	1.07	-0.84	-	99.89	11 490	58.42	66.66	50.52	36.22	58.81	4.03
4月	23 383	3 320	2 742	1.77	-0.02	-	99.87	11 489	58.39	66.55	50.57	36.16	58.89	3.91
5月	23 387	3 313	2 745	1.24	0.74	-	99.84	11 496	58.39	66.62	50.50	36.14	58.94	3.85
6月	23 392	3 307	2 749	1.95	0.73	-	99.82	11 513	58.45	66.77	50.47	36.16	58.90	3.92
7月	23 398	3 302	2 753	1.80	1.33	-	99.79	11 555	58.63	66.87	50.73	36.14	58.91	4.02
8月	23 404	3 295	2 763	2.10	0.91	-	99.77	11 583	58.73	66.91	50.90	36.14	58.91	4.08
9月	23 410	3 290	2 775	2.70	0.44	-	99.75	11 557	58.57	66.83	50.66	36.16	58.91	3.96
10月	23 417	3 285	2 787	3.42	0.02	-	99.73	11 577	58.64	66.85	50.77	36.12	58.94	3.95
11月	23 425	3 279	2 799	3.45	0.45	-	99.71	11 588	58.66	66.89	50.76	36.09	58.98	3.89
12月	23 434	3 277	2 809	3.29	1.30	-	99.68	11 590	58.64	66.86	50.75	36.06	58.99	3.79
104年	23 440	3 271	2 823	1.95	1.33	-	99.66	11 589	58.60	66.83	50.71	36.07	58.97	3.71
2月	23 446	3 264	2 833	1.56	1.36	-	99.63	11 588	58.56	66.83	50.63	36.07	58.97	3.69

年 (月) 別	人力資源						生活環境			公共安全④			
	工業及服務業 每人每月平均薪資			就業服務②			家庭平均 每人每月 用 電 量 (度)	平均每 人每月 用 水 量 (立方公尺)	空氣污染 指標PSI 大於100 之比率③ (%)	刑 案 發 生 率 (件/十萬 人)	犯 罪 人 口 率 (人/十萬 人)	刑 案 破 獲 率 (%)	少年疑 犯人數 ⑤ (人)
	(新臺幣元)	工業	服務業	求供 倍數 (倍)	求職人數 (人)	求才人數 (人)							
96年	44 392	43 306	45 329	1.3	904 663	1170 045	146.9	11.12	4.02	2 146.0	1 160.1	74.62	10 881
97年	44 367	43 236	45 326	0.9	1147 798	998 126	144.6	11.01	2.97	1 971.7	1 179.2	77.30	11 283
98年	42 182	40 005	43 923	0.8	1414 541	1154 993	145.7	10.72	3.24	1 672.9	1 135.1	80.72	10 762
99年	44 359	42 754	45 656	1.3	1182 588	1494 711	146.5	10.98	2.17	1 607.3	1 163.9	79.72	11 102
100年	45 508	43 746	46 933	1.4	1140 837	1555 485	149.7	11.03	1.38	1 499.0	1 122.5	79.49	13 103
101年	45 589	44 011	46 850	1.6	1003 930	1568 272	144.9	10.98	0.96	1 363.8	1 126.1	83.98	15 078
102年	45 664	44 076	46 921	1.7	921 513	1556 332	145.9	11.12	1.53	1 280.7	1 093.7	86.57	12 038
103年	47 300	45 378	48 815	2.0	760 474	1519 270	151.4	11.40	1.32	1 311.9	1 128.2	86.11	11 121
2月	41 751	40 365	42 843	2.2	61 654	137 472	129.1	10.81	0.30	109.0	107.2	93.13	1 258
3月	42 710	39 743	45 050	2.4	67 328	158 725	124.5	11.02	0.97	113.8	92.2	78.88	885
4月	42 361	39 976	44 243	2.3	62 350	145 037	118.7	11.13	0.78	112.2	85.3	78.22	682
5月	44 482	42 823	45 790	2.3	63 282	147 411	128.1	10.65	0.54	106.2	80.5	80.96	795
6月	42 560	40 735	44 002	2.2	64 175	143 169	147.4	11.15	0.06	105.9	78.4	79.95	756
7月	45 884	45 535	46 159	2.0	68 954	134 918	166.0	11.03	0.70	111.7	92.0	86.40	1 226
8月	44 502	45 222	43 934	1.7	67 699	117 476	195.2	11.59	0.65	106.4	92.5	89.10	1 222
9月	44 382	42 968	45 497	1.7	69 648	120 496	214.1	12.08	1.56	104.8	92.5	90.92	791
10月	42 198	41 177	43 002	1.9	65 309	120 583	187.4	11.66	3.55	103.8	90.6	88.89	756
11月	42 370	41 644	42 941	1.9	56 393	105 918	162.1	11.76	1.06	98.7	89.2	85.20	687
12月	46 461	44 004	48 393	1.6	58 064	90 135	119.0	12.35	1.02	99.9	91.7	81.11	633
104年	51 968	49 583	53 842	1.8	52 357	92 126	125.8	12.07	0.38	97.7	80.1	82.04	567
2月	1.8	44 792	82 627	128.4	138.3	108.80	1 509

附註：①係年(月)底數。②93年5月起資料按網際網路就業服務系統數據重新計算，其中求職人數加計各專案登記人數。③指一般監測站監測資料。④自86年起為台灣地區資料。⑤指12歲以上，未滿18歲者。⑥為折合之年比率。

重要社經指標(2/4)

年 (月) 別	公共安全①					全民健保 被保險 人 數 ② (萬人)	公保、勞保、農保 被保險人數(萬人)			國民經濟(新臺幣億元)			
	火災		機動車 肇事率 (件/萬輛)	道路交通事故 傷亡人數			公教人員 保 險 ②	勞工 保 險 ②	農民 保 險 ②	國民所得 毛 額 GNI	國內生產 毛 額		
	發生次數 (次)	死傷人數 (人)		死亡 (人)	受傷 (人)						民間消費	固定資本 形成毛額	
			國內生產 毛 額										
96年	3 392	518	79.95	2 573	216 927	2 280	59	880	160	137 398	134 071	71 979	32 051
97年	2 886	405	81.39	2 224	227 423	2 292	59	880	157	134 656	131 510	72 602	30 454
98年	2 621	415	87.01	2 092	246 994	2 303	60	903	154	133 757	129 617	71 755	27 617
99年	2 186	391	101.94	2 047	293 764	2 307	60	940	151	145 489	141 192	74 977	33 359
100年	1 772	385	107.30	2 117	315 201	2 320	59	973	148	147 006	143 122	77 990	33 469
101年	1 574	428	111.94	2 040	334 082	2 328	59	971	145	151 411	146 869	80 351	32 821
102年	1 451	281	126.80	1 928	373 568	2 346	59	975	141	156 462	152 212	82 493	33 712
103年	1 417	368	137.72	1 819	390 916	2 362	59	992	135	166 214	160 818	85 552	34 687
1月	148	35	12.36	204	35 074	2 338	59	974	140	-	-	-	-
2月	112	21	9.52	125	27 029	2 342	59	974	140	-	-	-	-
3月	124	49	10.87	139	31 030	2 344	59	976	140	40 192	38 487	20 940	8 361
4月	105	23	10.81	138	31 246	2 347	59	979	139	-	-	-	-
5月	108	25	11.16	127	31 428	2 347	59	981	139	-	-	-	-
6月	104	21	11.48	145	32 363	2 351	59	977	138	40 384	39 174	21 117	8 585
7月	133	33	11.72	163	32 992	2 349	59	986	138	-	-	-	-
8月	96	27	11.29	153	31 288	2 352	59	987	137	-	-	-	-
9月	105	31	11.50	138	32 644	2 352	59	992	136	41 877	40 896	21 971	9 000
10月	118	24	12.26	160	35 152	2 358	59	996	136	-	-	-	-
11月	123	30	11.83	145	34 017	2 357	59	998	135	-	-	-	-
12月	141	49	13.06	182	36 653	2 362	59	992	135	43 760	42 261	21 524	8 741
104年	153	63	12.39	144	35 017	2 358	59	996	135	-	-	-	-

年 (月) 別	國民經濟(新臺幣億元)												
	國內生產毛額		經 濟 成長率 (%)	產 業 結 構 (%)			平 均 每 人 國 民 所 得 毛 額		國 民 儲 蓄 毛 額		儲蓄率 (%)		
	商 品 及 服 務 輸 出	減:商 品 及 服 務 輸 入		農 業	工 業	服 務 業	農 業	工 業	服 務 業	新 臺 幣 元		美 元	
			農 業								工 業		服 務 業
96年	93 495	82 839	6.52	1.45	34.04	64.51	599 536	18 256	43 225	31.46
97年	92 308	85 482	0.70	0.03	- 0.21	0.75	1.55	32.09	66.36	585 519	18 564	39 879	29.62
98年	78 273	66 772	-1.57	- 2.61	- 3.62	- 0.69	1.68	31.99	66.33	579 574	17 531	39 182	29.29
99年	100 135	90 154	10.63	2.24	20.32	5.80	1.60	33.99	64.41	628 706	19 864	48 218	33.14
100年	104 197	94 569	3.80	4.52	6.06	3.02	1.72	33.02	65.27	633 822	21 507	46 249	31.46
101年	103 454	92 520	2.06	- 3.20	3.33	1.27	1.67	32.75	65.58	650 660	21 967	46 110	30.45
102年	105 803	91 945	2.23	3.45	1.62	2.20	1.70	33.20	65.10	670 226	22 513	49 056	31.35
103年	112 547	95 730	3.74	3.49	5.63	2.38	1.88	34.07	64.05	710 407	23 390	53 428	32.14
1月	-	-	-	-	-	-	-	-	-	-	-	-	-
2月	-	-	-	-	-	-	-	-	-	-	-	-	-
3月	26 069	23 298	3.41	5.00	3.15	2.06	2.01	32.11	65.89	171 935	5 663	12 577	31.29
4月	-	-	-	-	-	-	-	-	-	-	-	-	-
5月	-	-	-	-	-	-	-	-	-	-	-	-	-
6月	28 543	24 416	3.87	-2.06	5.81	2.71	2.02	34.62	63.36	172 685	5 726	13 178	32.63
7月	-	-	-	-	-	-	-	-	-	-	-	-	-
8月	-	-	-	-	-	-	-	-	-	-	-	-	-
9月	28 807	24 859	4.32	1.33	6.84	2.75	1.68	35.82	62.49	178 954	5 953	13 127	31.35
10月	-	-	-	-	-	-	-	-	-	-	-	-	-
11月	-	-	-	-	-	-	-	-	-	-	-	-	-
12月	29 128	23 158	3.35	9.22	6.39	2.00	1.82	33.65	64.52	186 833	6 048	14 546	33.24
104年	-	-	-	-	-	-	-	-	-	-	-	-	-

說 明：89年起道路交通事故含造成人員傷亡之案件(以前僅指造成人員當場或25小時內死亡之案件)。
附 註：①自86年起為臺閩地區資料。②為臺閩地區年(月)底資料，90年起全民健保被保險人數不包括第四類資料。

重要社經指標(3/4)

年 (月) 別	工業								商業及對外貿易			
	受雇者勞 動生產力 指 數 (民國100年 =100)	工 業 生產指數 (民國100年 =100)		工業生產 價 值 (新臺幣億元)	核備對外 投 資 (億美元)	核准僑外 投 資 (億美元)	核發建築 物使用執 照總樓地 板 面積 (千平方公尺)	營利事業 家 數 ① (家)	營利事業 銷 售 額 (新臺幣仟萬元)	貿易值(百萬美元)		
		製 造 業	建 築 工 程 業							出 口	進 口	
96年	84.21	84.70	82.66	139.37	141 662	64.70	153.61	36 024	1 187 929	3 606 670	246 677	219 252
97年	84.07	83.73	81.92	126.46	141 333	44.66	82.37	32 717	1 178 882	3 540 993	255 629	240 448
98年	85.08	77.11	75.53	102.33	116 016	30.06	47.98	26 535	1 186 308	3 014 431	203 675	174 371
99年	97.12	95.75	95.52	92.95	149 384	28.23	38.12	24 014	1 214 339	3 637 120	274 601	251 236
100年	100.00	100.00	100.00	100.00	155 638	36.97	49.55	25 885	1 244 172	3 800 319	308 257	281 438
101年	99.26	99.75	99.68	107.12	150 615	80.99	55.59	27 761	1 268 909	3 774 802	301 181	270 473
102年	99.35	100.40	100.24	111.07	149 453	52.32	49.33	28 772	1 298 032	3 853 865	305 441	269 897
103年	103.14	106.80	106.89	122.80	155 480	72.94	57.70	31 718	1 321 343	4 036 806	313 696	274 026
2月	104.49	88.28	88.45	65.30	10 962	4.34	1.97	1 415	1 296 561	540 105	21 279	19 709
3月	101.96	104.76	105.49	85.85	12 957	6.33	3.12	1 874	1 298 774	61 021	27 738	25 781
4月	102.12	105.25	106.17	105.58	12 901	2.02	2.59	2 277	1 302 040	589 616	26 594	24 048
5月	105.16	110.21	110.32	135.16	13 361	8.34	4.10	2 904	1 303 944	63 749	26 655	21 372
6月	107.81	107.88	108.03	105.14	13 211	7.40	4.00	2 274	1 306 575	603 932	26 795	24 900
7月	101.75	112.53	112.46	113.22	13 745	3.39	5.67	2 443	1 308 823	63 396	26 740	24 125
8月	103.79	110.50	110.37	114.43	13 535	1.01	6.06	2 447	1 311 298	612 671	28 072	23 970
9月	103.08	108.74	108.83	128.72	13 199	28.90	5.26	2 771	1 313 194	60 164	26 405	22 870
10月	102.58	112.79	112.32	190.58	13 515	3.32	3.55	4 080	1 316 433	622 636	26 882	22 264
11月	104.63	107.40	107.51	128.88	12 640	1.32	4.76	2 792	1 319 162	56 673	26 639	22 455
12月	98.54	112.03	111.94	170.64	13 026	4.68	13.37	3 639	1 321 343	704 776	25 609	21 198
104年	104.91	108.92	109.94	93.39	12 307	4.82	3.13	2 019	1 321 594	54 840	25 108	20 325
1月	...	91.21	91.59	91.79	...	1.22	4.36	19 863	15 299

年 (月) 別	商業及對外貿易					運輸通信						
	貿易值 (百萬美元)	對 日 出(入)超 (百萬美元)	對 美 出(入)超 (百萬美元)	對中國大 陸及香港 出(入)超 (百萬美元)	外銷訂單 (億美元)	交通運輸客運人數(百萬人)			高速公路 收費站 通 行 車 輛 數 (萬輛次)	每百人 機 動 車 輛 數 (輛)①	港埠貨物 裝 卸 量 (萬計費噸)	
						鐵路	公路	航空(千人)				
出(入)超	出(入)超	出(入)超	出(入)超	國內	國際							
96年	27 425	-30 003	5 569	70 557	3 458.1	603	1 021	12 711	24 432	56 964	90.2	71 026
97年	15 181	-28 952	4 464	66 689	3 517.3	690	1 054	9 850	23 203	54 355	91.6	66 828
98年	29 304	-21 718	5 399	58 148	3 224.3	719	1 039	9 233	26 546	53 957	92.4	60 575
99年	23 364	-33 911	6 087	77 169	4 067.1	779	1 110	9 733	31 107	55 506	93.8	65 540
100年	26 820	-33 972	10 606	78 772	4 361.2	864	1 164	10 484	32 133	57 123	95.7	67 900
101年	30 708	-28 585	9 372	75 079	4 410.0	925	1 192	10 680	35 898	57 351	95.8	69 080
102年	35 544	-23 939	7 363	76 973	4 429.3	972	1 220	10 547	39 386	58 978	92.3	70 575
103年	39 670	-21 789	7 444	74 928	4 728.1	1 024	1 239	10 563	44 397	518 391	90.9	74 861
2月	1 570	-1 830	332	5 810	307.1	80	91	736	3 362	41 372	92.3	5 196
3月	1 957	-2 142	407	6 597	379.4	89	107	733	3 667	43 249	92.1	6 159
4月	2 547	-2 317	319	6 168	388.7	84	104	919	3 761	42 600	92.2	6 228
5月	5 283	-1 567	673	7 029	380.2	86	108	1 083	3 718	43 188	91.5	6 445
6月	1 895	-2 127	758	5 929	388.2	81	101	1 147	3 806	42 603	91.1	6 376
7月	2 614	-2 033	691	6 078	381.8	85	99	1 250	4 039	44 285	91.0	6 358
8月	4 103	-1 688	982	6 862	382.1	86	101	989	3 956	44 861	90.9	6 390
9月	3 535	-1 627	890	5 915	433.1	81	103	820	3 513	42 716	91.0	6 229
10月	4 618	-1 604	399	6 766	449.1	88	110	830	3 741	44 349	91.1	6 489
11月	4 183	-1 643	919	6 159	435.1	87	105	696	3 648	42 786	91.1	6 348
12月	4 411	-1 904	657	6 255	442.3	94	110	680	3 818	44 469	90.9	6 426
104年	4 783	-1 353	596	6 060	390.4	89	101	640	3 550	45 959	90.9	6 332
1月	4 564	-1 210	836	3 981	298.9	81	87	722	3 832	45 462	90.9	5 104

說 明：95年1月起之海關進出口貿易統計改按聯合國2004版「國際商品貿易統計手冊」規範之國際準則編布，出、進口總值改採「出口總值=出口+復出口」、「進口總值=進口+復進口」方式編算；並配合財政部已回溯修正各年(月)資料。

附 註：①係年(月)底數。

重要社經指標(4/4)

年 (月) 別	運輸通信		財政、金融及景氣										
	觀光(千人次)		賦稅實徵淨額 (新臺幣百萬元)①			外匯存底 ② (億美元)	匯率		貨幣總計數M2②③		存款 ②③ (新臺幣 億元)	放款與 投資 ②③ (新臺幣 億元)	重貼現率 ② (年息 百分比率)
	國 人 出 國 人 數	來 台 旅 客 人 數	直接稅 (%)	間接稅 (%)	新臺幣/ 美 元		新臺幣/ 日 圓	(新臺幣 億元)	年增率 (%)				
96年	8 964	3 716	1 733 895	63.1	36.9	2 703.1	32.49	0.2916	258 831	0.84	260 525	206 269	3.375
97年	8 465	3 845	1 760 438	65.1	34.9	2 917.1	32.91	0.3656	277 555	7.23	278 702	213 315	2.000
98年	8 143	4 395	1 530 282	62.4	37.6	3 482.0	32.08	0.3491	293 556	5.76	294 486	214 823	1.250
99年	9 415	5 567	1 622 244	62.1	37.9	3 820.1	30.42	0.3753	309 544	5.45	310 063	228 037	1.625
100年	9 584	6 087	1 764 611	62.1	37.9	3 855.5	30.32	0.3925	324 519	4.84	323 022	241 729	1.875
101年	10 240	7 311	1 796 697	4 031.7	29.08	0.3383	335 744	3.46	333 004	255 488	1.875
102年	11 053	8 016	1 834 124	4 168.1	29.82	0.2855	355 189	5.79	350 624	267 206	1.875
103年	11 845	9 910	1 976 107	59.8	40.2	4 189.8	31.68	0.2663	376 968	6.13	371 339	281 106	1.875
2月	957	758	68 257	71.0	29.0	4 179.8	30.35	0.2980	361 023	5.82	355 407	271 114	1.875
3月	874	880	139 423	33.7	66.3	4 192.0	30.52	0.2979	362 593	5.93	357 457	271 443	1.875
4月	985	892	96 913	34.0	66.0	4 215.0	30.23	0.2964	363 901	6.18	358 827	273 281	1.875
5月	1 047	818	277 424	59.3	40.7	4 216.5	30.04	0.2969	363 666	5.97	359 491	273 858	1.875
6月	1 090	806	379 403	92.7	7.3	4 234.5	29.91	0.2965	364 435	5.38	360 283	273 354	1.875
7月	1 163	809	104 053	6.7	93.3	4 236.6	30.03	0.2935	367 925	5.59	364 367	276 425	1.875
8月	1 063	813	108 008	72.1	27.9	4 230.7	29.95	0.2900	369 634	5.75	365 191	277 303	1.875
9月	965	810	225 173	54.4	45.6	4 207.0	30.47	0.2800	367 182	5.03	363 355	277 320	1.875
10月	1 050	847	142 422	82.6	17.4	4 214.8	30.48	0.2760	368 758	4.87	364 593	278 334	1.875
11月	886	859	187 012	43.8	56.2	4 214.7	30.99	0.2637	372 310	5.67	367 802	279 627	1.875
12月	909	952	121 596	69.8	30.2	4 189.8	31.68	0.2663	376 968	6.13	371 339	281 106	1.875
104年	921	752	134 013	32.1	67.9	4 159.0	31.55	0.2693	380 325	5.70	374 705	282 830	1.875
2月	1 016	817	57 103	80.8	19.2	4 178.3	31.45	0.2663	385 914	6.89	377 826	285 305	1.875

年 (月) 別	財政、金融及景氣									物價指數年增率(%) (民國100年=100)			
	本國銀行 逾放 比率②④ (%)	股價指數 ⑤ (民國55年 =100)	國際收支餘額 (億美元)			景氣動向指標⑥		對策信號 判 斷 ⑦ (分)	躉售	消費者	進口	出口	
			經常帳	資本帳	金融帳	領先	同時						
96年	1.84	8 509.56	-40.2	337.8	-1.0	-389.5	6.47	1.80	8.94	3.56
97年	1.54	7 024.06	262.7	263.9	-3.3	-16.6	5.14	3.52	8.84	-2.15
98年	1.15	6 459.56	541.3	419.5	-1.0	134.7	-8.73	-0.86	-9.60	-6.59
99年	0.61	7 949.63	401.7	384.6	-1.2	-3.6	5.46	0.96	7.04	2.02
100年	0.43	8 155.79	62.4	399.3	-1.2	-320.5	4.32	1.42	7.65	0.09
101年	0.40	7 481.34	154.8	489.5	-0.8	-316.7	-1.16	1.93	-1.28	-1.62
102年	0.38	8 092.77	113.2	552.6	0.1	-429.3	-2.43	0.79	-4.45	-2.06
103年	0.25	8 992.01	130.2	653.4	-0.8	-530.5	-0.56	1.20	-2.09	0.10
2月	0.35	8 496.09	-	-	-	-	105.93	105.29	25	-0.36	-0.04	-1.55	0.45
3月	0.33	8 687.45	26.2	150.4	-0.2	-131.1	106.18	105.70	25	-0.02	1.61	-1.13	0.14
4月	0.32	8 900.14	-	-	-	-	106.40	106.18	29	0.07	1.66	-0.64	-0.40
5月	0.30	8 936.23	-	-	-	-	106.60	106.67	24	1.15	1.62	1.03	0.59
6月	0.28	9 229.31	43.9	160.5	-0.1	-103.5	106.81	107.22	26	0.80	1.64	0.23	-0.22
7月	0.28	9 474.13	-	-	-	-	107.02	107.77	27	0.85	1.76	-0.01	-0.01
8月	0.28	9 266.46	-	-	-	-	107.20	108.28	29	0.03	2.07	-1.59	-0.21
9月	0.30	9 229.01	41.8	150.7	-0.2	-112.0	107.38	108.72	27	-0.85	0.71	-2.58	-0.15
10月	0.30	8 819.21	-	-	-	-	107.57	109.07	24	-1.38	1.05	-3.32	0.25
11月	0.28	9 015.87	-	-	-	-	107.79	109.33	25	-2.90	0.85	-6.14	-0.05
12月	0.25	9 109.31	18.2	191.8	-0.3	-184.0	108.04	109.45	22	-4.75	0.60	-9.01	-0.67
104年	0.27	9 281.74	-	-	-	-	108.27	109.51	23	-7.76	-0.94	-12.72	-2.87
2月	...	9 505.55	-	-	-	-	108.47	109.58	24	-8.49	-0.19	-13.16	-4.33

附註：①為年度資料，其中89年度指88年下半年及89年度。②係年(月)底數。③自101年2月起，調整金融機構之分類及貨幣總計數M2定義；並追溯歷年資料。

④90年(含)起資料係廣義(原逾期放款加計應予觀察放款資料)逾放比率。⑤係月(年)平均數。⑥僅發布月資料。⑦藍燈(衰退)：16分以下；黃藍燈(轉穩或衰退)：17~22分；綠燈(穩定)：23~31分；黃紅燈(轉熱或趨穩)：32~37分；紅燈(過熱)：38分以上；僅發布月資料。

中國統計學社

第 36 屆理事暨監事

理事長：鹿篤瑾

常務理事：黃文璋 黃吉實 蔡鴻坤 鄭清水

常務監事：鄭文淵

理事：石素梅 吳鐵肩 沈金祥 林麗貞 梁德馨 許玉雪

 陳宏 陳昌雄 陳珍信 陳婉淑 陳麗霞 傅承德

 彭賢明 曾勝滄 辜炳珍 黃冠華 黃提源 劉三錡

 劉天賜 劉惠美 蔡美娜 鄭光甫 蕭興富 謝邦昌

 羅昌南 蘇媛瓊

監事：伍家志 吳焄雯 李秋嫵 張惠菁 張雲濤 許瑞琳

 黃怡婷 蔡宗儒

統計通訊稿約

- 一、刊登原則：本刊所登文章所需稿件為統計專載（針對某特定專題所發表之工作成果及研究心得）。
- 二、文字應流暢精確，以不超過 3,000 字為原則，數字請取 1 位小數。
- 三、翻譯稿請附原文，註明詳細出處，並請取得原著作所有權人同意授權。
- 四、來稿請註明作者姓名、職稱、服務機關。
- 五、來稿檔案格式為 word 檔，圖表請附原 excel 格式，以利統一修正格式。
- 六、本刊對來稿有刪改權，如不願被刪改者請先註明，未能刊登者，稿件恕不退還。
- 七、所投稿件一經發表，作者同意非專屬授權本社（作者仍擁有著作權），雙方權益另簽訂著作權同意書。
- 八、來稿請註明「統計通訊投稿」逕寄：臺北市廣州街 2 號 5 樓，中國統計學社編輯部陳國大先生（E-Mail：gwaudar@dgbas.gov.tw）收。



統計通訊 = Newsletter of the Statistical Association.

— 第 1 卷第 1 期 (民 79 年 1 月)

— • -- 臺北市：中國統計學報雜誌，民 79

— 面， 公分

ISSN 1016-6171

1.中國 — 統計 — 期刊

514.025 ○

