

# 統計通訊

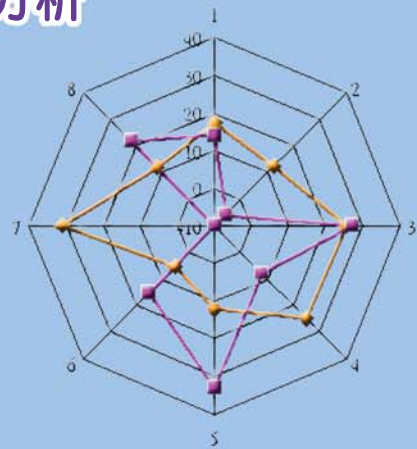
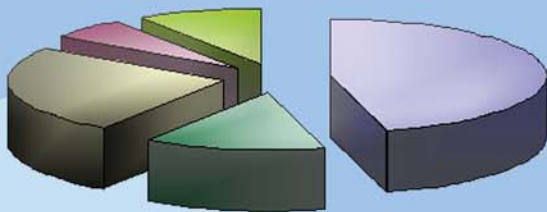
NEWSLETTER OF THE STATISTICAL ASSOCIATION

第26卷第6期 VOL. 26 NO. 6

## 【統計專載】

近年我國輸出表現簡析

近年新移民子女就讀國中小概況分析



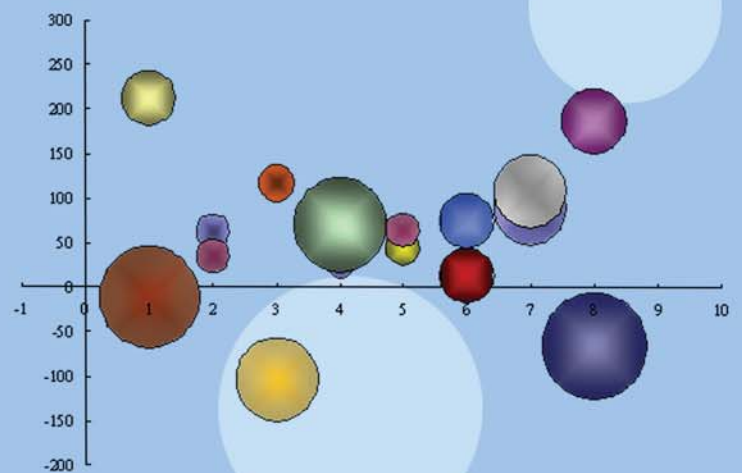
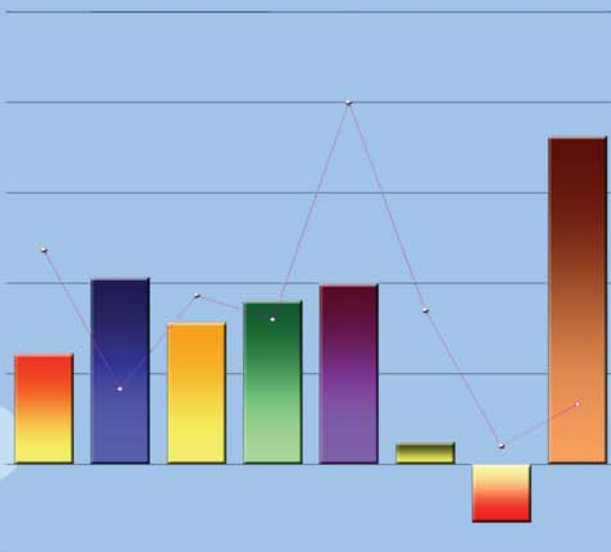
## 【統計專題分析】

103學年原住民教育概況

近年我國、新加坡與日本所得別CPI比較

近年來台及對外投資概況

我國各級學校專任教師性別及年齡結構概況



# 中國統計學社

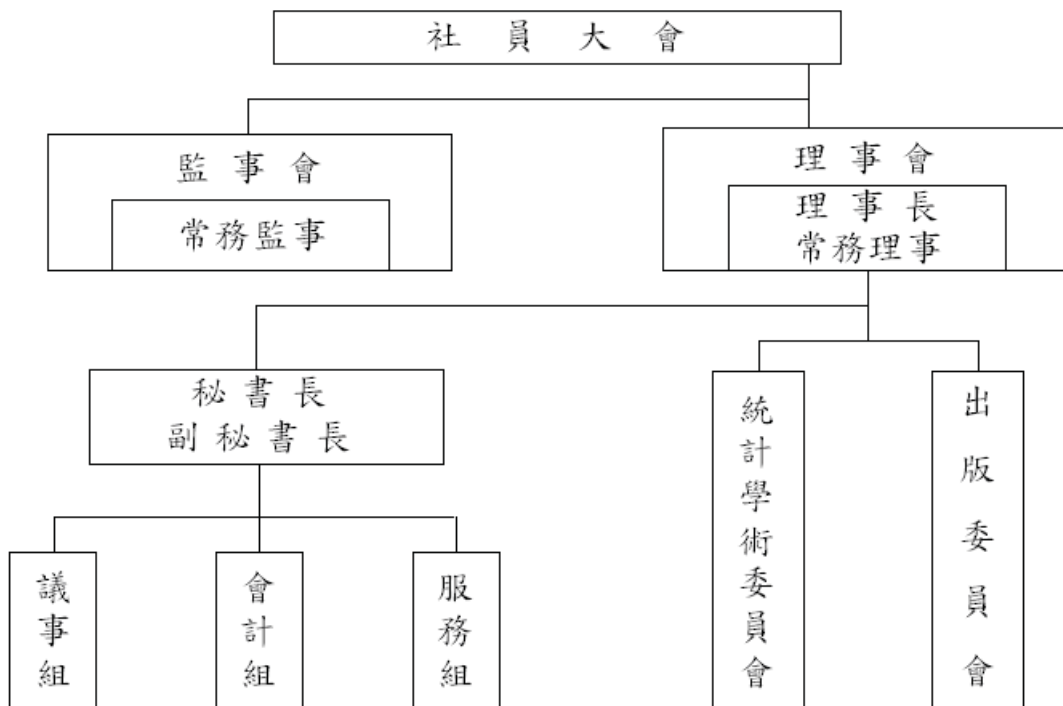
中國統計學社旨在弘揚統計學術，提供統計服務，並以研究統計學理及改良統計方法，促進統計發展為主要目的。本社在民國 19 年 3 月 9 日成立於南京，隨即依社章次第推展社務。政府播遷來台後，為恢弘統計學術功能，經籌備委員會積極策劃，迨民國 50 年完成在台復社，社務遂又陸續順利開展。

為配合推行社務需要，本社依章程在理事會下設統計學術委員會及出版委員會；另置秘書長、副秘書長各一人，下設議事、會計及服務等三組辦理社務有關事宜。本社每年召開社員大會一次，並常聯合有關學術機構共同舉辦各種統計學術研討會，邀請國內外統計學家發表最新統計論文。

在刊物出版方面，本社自民國 52 年 2 月創辦「中國統計學報」，即按季出刊；而後為充實內容，適時迅速提供最新資訊，復於民國 65 年 8 月及 69 年 3 月進行改版，由按季改為按月發行。為期本學報更具學術專業水準，在兼顧統計資訊傳播及服務社員原則下，自民國 79 年 1 月起再次改版，將統計理論、專題研究等部分單獨發行，仍名為「中國統計學報」，每半年出刊乙次，自民國 83 年起再改為按季出刊。另統計應用、統計實務、統計譯述、統計資料及統計消息等部分，則合併以「統計通訊」（原名「中國統計通訊」，101 年起改名）名稱按月發行。上述兩種刊物，與國外學術機構出版刊物定期交換，以加強推動國際統計事務，促進國際統計學術交流。

本社自成立以來，由於種種社務活動積極推展均著有成效，備受國內外學界重視與好評；今後，仍將秉持創社宗旨，積極策進統計學術研究，加速統計學術發展，激勵統計研究風氣，擴大統計服務層面，俾有效提升我國統計水準，提高我國在國際統計學界之地位。

## 組織系統圖



# 統計通訊

第 26 卷第 6 期

## 【統計專載】

- 02 近年我國輸出表現簡析 陳雅俐  
08 近年新移民子女就讀國中小概況分析 劉嘉蕙

## 【統計情報】

- 13 104 年中國統計學社論文獎甄選 許皓評  
14 第二十四屆南區統計研討會暨 2015 中華機率統計學會年會暨學術研討會

## 【統計專題分析】

- 15 103 學年原住民教育概況 許雅玲  
17 近年我國、新加坡與日本所得別 CPI 比較 許榮洲  
19 近年來台及對外投資概況 王怡程  
20 我國各級學校專任教師性別及年齡結構概況 吳淑芬

## 【統計資訊與服務】

- 22 重要社經指標

中華民國 79 年 1 月創刊

中華民國 104 年 6 月 1 日出刊

發行所／中國統計學社、中國主計協進社

理事長／鹿篤瑾

總編輯／蔡鴻坤

編輯／陳國大

社址／台北市廣州街 2 號

電話／(02) 2380-3535

郵撥帳號／0004130-8

帳號：中國統計學社

行政院新聞局出版事業登記證/局版台誌第 8065 號

中華郵政台北雜字第 1931 號執照登記為雜誌交寄

稿件一經發表，作者同意非專屬授權本社（作者仍擁有著作權）。

## 近年我國輸出表現簡析

陳雅俐

主計總處綜合統計處專員

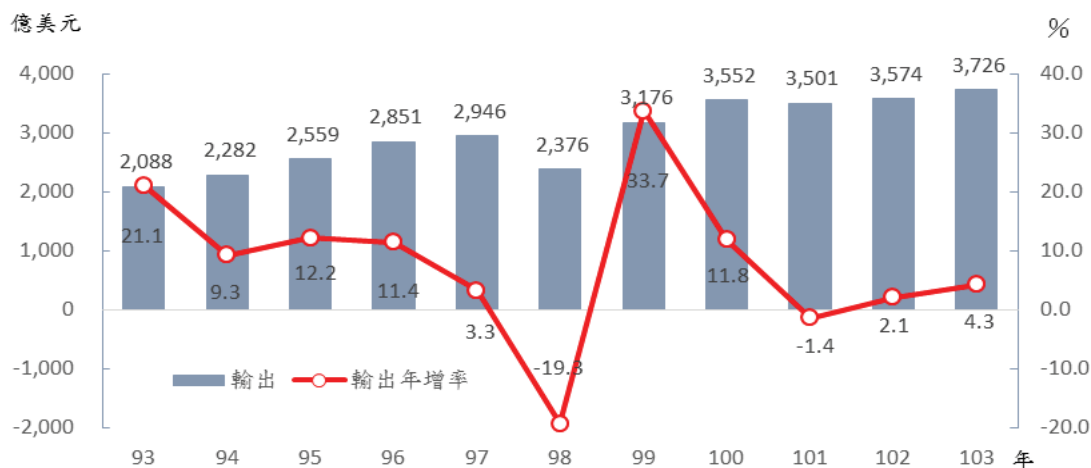
### 壹、前言

輸出占國內生產毛額（GDP）比重達 6 成以上，向為國內經濟成長主要動力。觀察其近年變化，占比由 93 年 59.9%，一路走揚，除 98 年受全球金融海嘯影響降為 60.4%，近 5 年均在 70% 左右。且輸出金額也由 93 年 2,088 億美元，成長至 103 年 3,726 億美元，平均年成長率達 7.25%，高於 GDP 之 4.73%。本文將探討近 10 年我國輸出表現及主要國家輸出概況。

### 貳、我國輸出表現

輸出指本國常住居民與非常住居民間有關商品及服務之貿易狀況。我國輸出金額自 93 年突破 2,000 億美元後，每年均以 10% 左右增加率快速成長，惟 97 年下半年受金融海嘯衝擊，增加率減為 3.3%，98 年銳減為 -19.3%，而後隨著各國齊力提出振興經濟計畫，全球經濟逐漸擺脫經濟衰退陰霾，我國輸出年增率亦恢復 2 位數成長率，99 年金額更突破 3,000 億美元，年增率達 33.7%，100 年回穩為 11.8%，惟近 3 年因全球經濟與貿易擴張速度減緩，年增率則分別為 -1.4%、2.1% 及 4.3%（圖 1）。

圖1 近年我國輸出金額及年增率



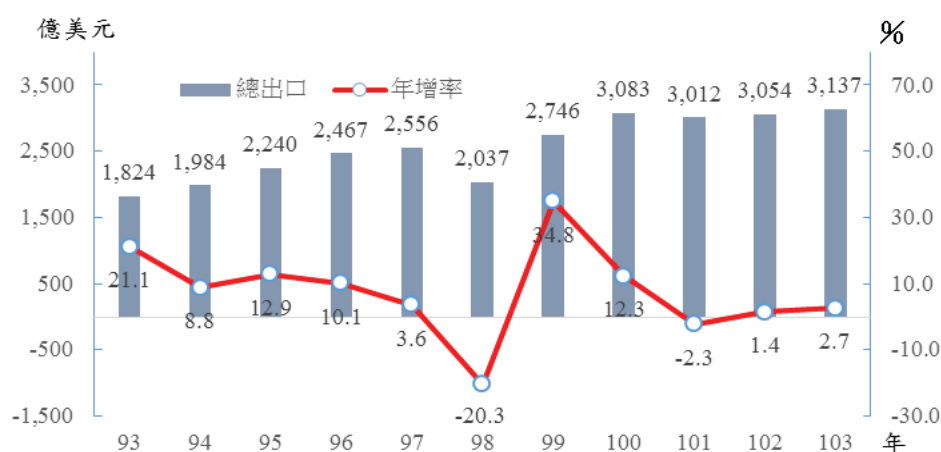
資料來源：行政院主計總處。

輸出可分為商品及服務 2 類。服務包括旅遊、三角貿易、運輸、保險、金融、電腦資訊、專利…等。以下分別就商品輸出（約占總輸出 8 成 5），以及服務輸出中比重較大之三角貿易與旅遊（2 者合占服務輸出近 6 成）分別說明。

#### 一、商品輸出

主要係依海關出口貿易統計編算，103 年海關出口總值 3,137 億美元，較 93 年 1,824 億美元，增 72.0%，平均年增 6.9%。10 年間除 98 年因金融海嘯致出口值銳減 20.3%，以及 101 年受全球經濟走緩、國際產業競爭加劇，加以中國大陸推動產業供應鏈在地化影響，減 2.3% 外，其餘均呈成長趨勢，惟近年成長幅度較緩，102 年小幅成長 1.4%，103 年則因產業競爭力回升，半導體製程領先，加以行動裝置熱銷，帶動電子產品出口強勁擴張，支撐我國整體出口成長 2.7%（圖 2）。

圖 2 近 10 年出口值及年增率



資料來源：財政部。

按主要出口貨品觀察，以電子產品占 3 成最高，由 93 年 456 億美元增至 103 年 1,000 億美元，平均年增 10.0%；其次為基本金屬及其製品占 1 成，由 93 年 184 億美元增至 103 年 289 億美元，平均年增 6.6%；另塑膠及其製品，由 93 年 126 億美元增至 103 年 241 億美元，平均年增 8.3%。三者合占出口值近 5 成（表 1）。

增幅較為顯著者則包括礦產品及化學品，其中礦產品由 93 年 57 億美元增至 103 年 205 億美元，化學品亦由 93 年 80 億美元增至 103 年 217 億美元，分別大幅成長 2.6 倍及 1.7 倍，主因油價大漲，帶動相關產品價格，加以我國石化產能擴增，產品除自用外亦深具競爭力而推向國際市場，其中柴油出口由 93 年 19 億美元增至 103 年 103 億美元，增幅達 4.4 倍。另資訊與通信產品，93 年為 132 億美元，100 年時達 198 億美元高點，後因國際大廠競爭激烈影響，出口已連續 3 年衰退，93 年至 103 年平均年減 0.9%。

表 1 主要出口貨品

單位：億美元

年(民國)	出口總值	礦產品	化學品	塑膠及其製品	紡織品	基本金屬及其製品	電子產品	機械	資訊與通信產品	交通運輸設備	光學器材
93	1,824	57	80	126	126	184	456	126	132	65	110
94	1,984	92	101	147	118	205	510	134	110	73	131
95	2,240	111	113	159	118	240	628	143	99	74	171
96	2,467	141	149	189	116	278	656	155	96	80	185
97	2,556	192	172	197	109	282	635	160	102	91	204
98	2,037	117	139	165	93	194	567	110	92	77	150
99	2,746	148	192	223	113	259	773	167	141	93	222
100	3,083	179	225	252	127	302	839	205	198	103	223
101	3,012	221	208	242	118	281	834	201	155	111	218
102	3,054	237	213	248	117	276	881	198	147	110	210
103	3,137	205	217	241	116	289	1,000	209	130	117	191
平均年增率	6.9	17.4	12.6	8.3	-0.3	6.6	10.0	6.5	-0.9	6.7	9.7

資料來源：財政部。

觀察主要市場出口值增加情形，對東協六國出口值，由 93 年 237 億美元，增至 103 年 586 億美元，平均年增 11.4%，增幅最大；其次為對中國大陸及香港，由 93 年 692 億美元，增至 103 年 1,247 億美元，平均年增 7.9%；而對日本、歐洲及美國出口增幅分別為 4.4%、3.0%及 2.5%，則均低於總出口值成長速度（表 2）。

表 2 主要出口市場

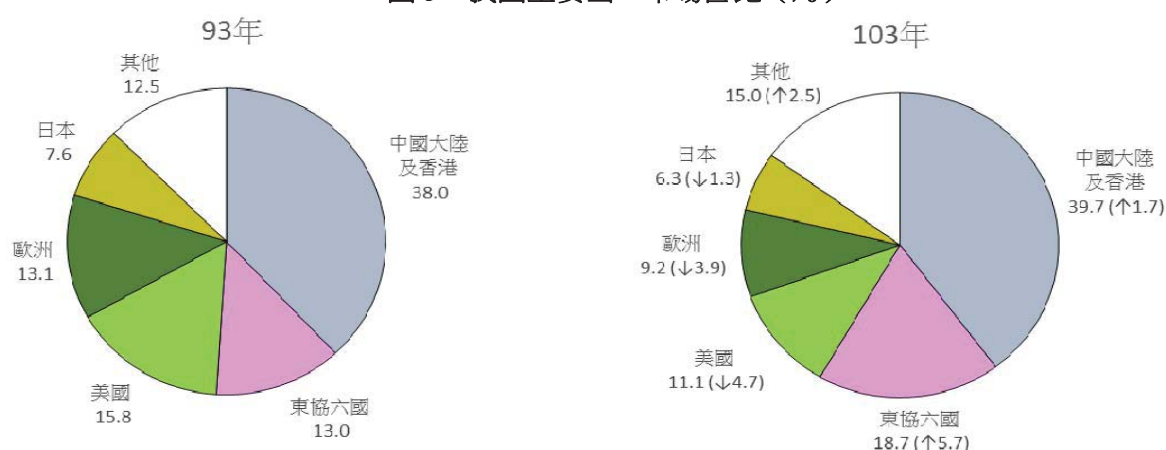
單位：億美元

年(民國)	出口總值	出口市場				
		中國大陸及香港	日本	東協六國	歐洲	美國
93	1,824	692	138	237	238	288
94	1,984	777	151	269	236	291
95	2,240	892	163	307	261	324
96	2,467	1,004	159	358	286	321
97	2,556	996	176	384	299	308
98	2,037	837	145	301	226	236
99	2,746	1,147	180	414	294	315
100	3,083	1,240	182	507	312	364
101	3,012	1,186	190	557	288	330
102	3,054	1,212	192	579	278	326
103	3,137	1,247	199	586	287	349
平均年增率	6.9	7.9	4.4	11.4	3.0	2.5

資料來源：財政部。

觀察 103 年主要出口市場占比，中國大陸及香港仍為我國最大出口市場，占總出口值比重 39.7%，較 93 年 38.0%增加 1.7 個百分點；東協六國占 18.7%，較 93 年 13.0%大幅增加 5.7 個百分點；而美國、歐洲及日本占比分別為 11.1%、9.2%及 6.3%，則較 93 年各減少 4.7、3.9 及 1.3 個百分點（圖 3）。

圖 3 我國主要出口市場占比（%）



資料來源：財政部。

## 二、三角貿易服務輸出

三角貿易係指於台灣接單，海外生產，但銷售商品不經我國通關，直接由海外生產地運送至國外買方的營運模式，僅納計業者所賺取的買賣淨收入（價差），亦即在台灣接單、海外出口時由國內所提供之運籌、調度、行銷等服務，不計國外製造產值。三角貿易雖行之有年，但早期規模不大，近年受全球化及中國大陸等低工資國家興起等因素，產業逐漸外移，導致三角貿易規模快速擴增。

觀察我國外銷訂單之海外生產比，由 93 年的 32.1% 一路攀升，至 99 年已突破 50%，103 年為 52.6%，此一趨勢亦反映在三角貿易統計。我國三角貿易淨收入，由 93 年 99 億美元，至 103 年已倍增至 210 億美元，平均年增 8.9%（表 3）。

表 3 外銷訂單及三角貿易

年(民國)	外銷訂單 海外生產比(%)	三角貿易淨收入 (億美元)	年增率(%)
93	32.1	99	20.1
94	39.9	110	10.4
95	42.3	128	16.5
96	46.1	157	22.8
97	47.0	155	-1.3
98	47.9	129	-16.4
99	50.4	162	25.2
100	50.5	173	6.5
101	50.9	174	0.8
102	51.5	187	7.7
103	52.6	210	12.3

資料來源：經濟部、行政院主計總處。

### 三、旅遊服務輸出

103 年來台旅客人數達 991 萬人次，較 93 年之 295 萬人次增 2.4 倍，平均每年增加 14.4%；其中受惠於 97 年 6 月放寬陸客來台觀光政策帶動，陸客由 97 年 33 萬人次增至 103 年 399 萬人次，所占比重亦由 97 年 8.6% 躍升至 103 年 40.2%，99 年起已超越日客，成為我國旅客最大來源地區；其他國家旅客部分則穩健成長，近 10 年平均每年增 10.2%。受惠於來台旅客大幅擴增，103 年旅遊輸出金額 146 億美元，較 93 年 41 億美元增 2.6 倍，平均年增 15.6%（表 4）。

表 4 來台旅客及旅行收入

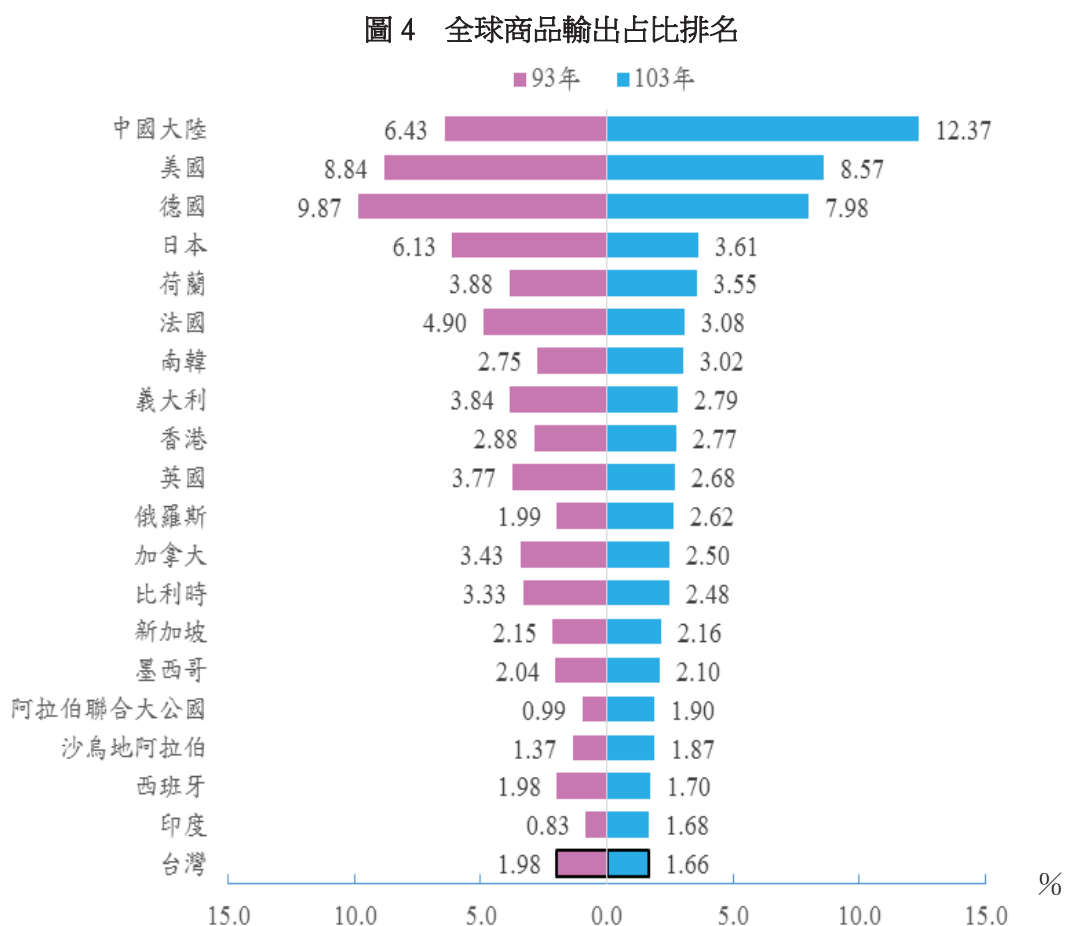
年(民國)	來台旅客 (千人次)	陸客(千人次)		其他(千人次)	平均來台花費 (美元/人次)	旅行輸出 (億美元)
			占比(%)			
93	2,950	220	7.5	2,730	1,374	41
94	3,378	211	6.3	3,167	1,473	50
95	3,520	300	8.5	3,220	1,459	51
96	3,716	307	8.3	3,409	1,403	52
97	3,845	329	8.6	3,516	1,544	59
98	4,395	972	22.1	3,423	1,551	68
99	5,567	1,631	29.3	3,937	1,566	87
100	6,087	1,784	29.3	4,303	1,818	111
101	7,311	2,586	35.4	4,725	1,610	118
102	8,016	2,875	35.9	5,142	1,537	123
103	9,910	3,987	40.2	5,923	1,475	146
平均年增率	14.4	30.5	14.1	10.2	1.0	15.6

資料來源：交通部觀光局、中央銀行。

## 參、主要國家輸出概況

### 一、商品輸出

根據世界貿易組織(WTO)資料，103 年全球商品輸出為 18.9 兆美元，較 93 年之 9.2 兆美元，增加 1.1 倍。前 20 大所占比重約 70%，其中，中國大陸自 98 年起，即超越美國與德國，躍升為全球商品首要輸出國，103 年比重達 12.4%，與分居第 2、3 名的美國 8.6%、德國 8.0% 有相當差距。我國 103 年商品輸出占全球比重 1.7%，排名第 20（圖 4）。



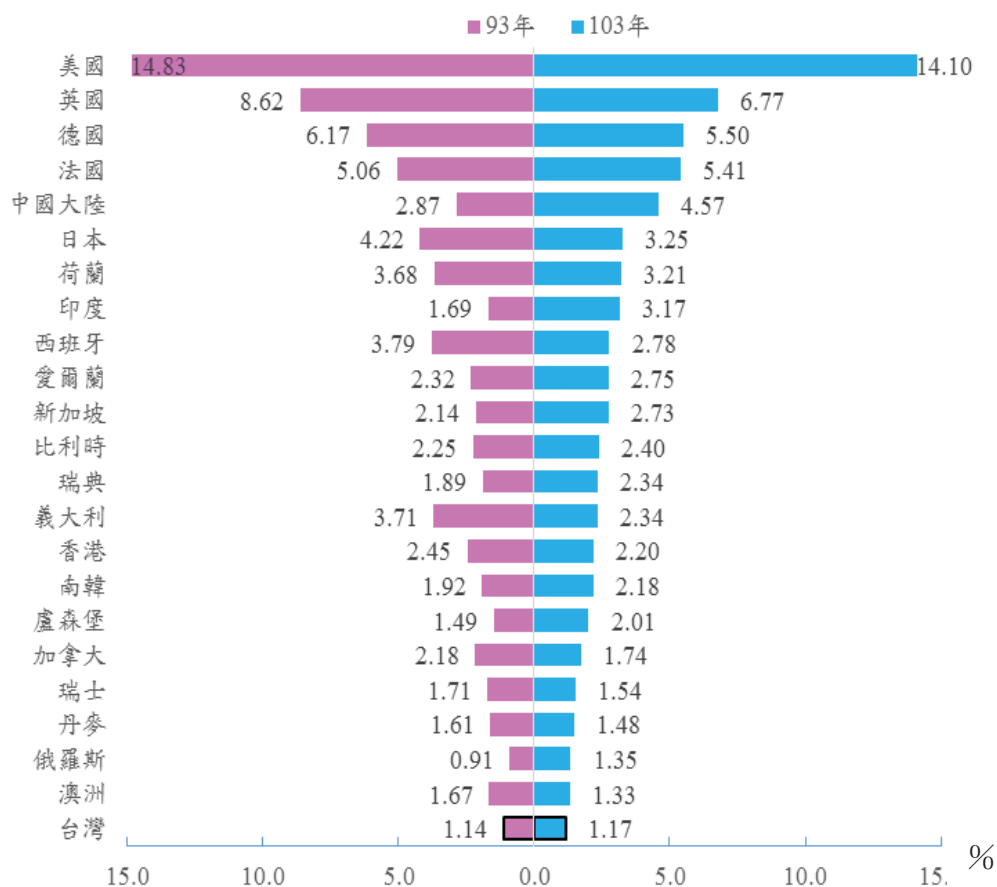
資料來源：世界貿易組織。

### 二、服務輸出

根據世界貿易組織(WTO)資料，103 年全球服務輸出為 4.9 兆美元，占商品輸出 1/4，較 93 年之 2.3 兆美元，增加 1.2 倍，增幅與商品輸出相仿。全球服務輸出國以美國居首，103 年占全球 14.1%，其次為英國 6.8% 及德國 5.5%，中國大陸占 4.6%，排名第 5。我國 103 年服務輸出占全球比重 1.2%，排名第 23（圖 5）。



圖5 全球服務輸出占比排名



資料來源：世界貿易組織。

#### 肆、結語

就過去 10 年來我國商品輸出表現而言，10 年增加 72.0%，不及全球 1.1 倍之增加幅度，致使商品輸出之全球占比由 93 年之 2.0%，降至 103 年之 1.7%。服務輸出部分，我國 10 年增 1.2 倍，與全球之增幅相仿，惟其中受惠於觀光旅遊之效益頗鉅(若不計旅遊，服務輸出之 10 年增幅縮減為 1.0 倍)，隨開放人數飽和，成長亦將受限。由於我國經濟向以輸出為導向，整體經濟表現高度仰賴貿易表現，未來如何提升商品及服務輸出之成長動能，仍將是我國長期經濟發展之關鍵課題。

## 近年新移民子女就讀國中小概況分析

劉嘉蕙

教育部統計處專員

隨著國際地球村時代的來臨，國際交流日益頻繁，臺灣與大陸及東南亞的跨國婚姻快速增加。新移民在臺人數已近 50 萬人，新臺灣之子亦不斷增加，其間潛藏著臺灣多元文化發展的契機，如何透過建構尊重、理解與關懷的教育及社會環境，讓新移民及其子女成為我國的重要「新」資產，已成為必須面對及重視的議題。

然而不容諱言，新移民對於我國文字、語言不熟悉，溝通問題將使其教養子女的能力受到約制，而其家庭經濟和文化的相對弱勢，則可能導致無法提供子女良好的學習環境以及充分的學習資源。由於教育是促進社會流動的重要媒介，也是國家永續發展的重要基礎，因此，新移民子女的學習成效與生活適應、教師的多元文化教育觀念，乃至於跨文化課程與教學環境，均有待持續關注與強化。作為各項政策作為的觀察起點，本文就近年來新移民子女就讀國中、小人數、居住地區分布情形、父或母原生國籍別等面向資訊加以彙整分析，以提供研訂具體可行之教育措施的參考，從而保障新移民子女的學習權益。

### 一、國中小新移民子女學生達 21.1 萬人新高，每 11 位國小新生即有 1 人為新移民子女

隨生育率降低，少子女化影響，近年國中小學生總數持續減少，由 93 學年 284.0 萬人降至 103 學年 205.6 萬人，10 年來降幅 27.6%，而新移民子女學生人數則由 4.6 萬人增至 103 學年 21.1 萬人新高，10 年之間增加 3.6 倍，占全體國中小學生總數之比重亦由 93 學年 1.6% 快速增加至 103 學年 10.3%，其中國小 1 年級新生中，平均每 11 位即有 1 人為新移民子女（表 1）。

以國小學生數觀察，93 學年為 188.3 萬人，至 103 學年減為 125.3 萬人，減少 33.5%，而新移民子女學生人數則由 4.1 萬人增至 103 學年 14.7 萬人，增幅達 2.6 倍；以國中學生數觀察，93 學年為 95.7 萬人，至 103 學年減為 80.3 萬人，減少 16.1%，而新移民子女學生人數則由 0.6 萬人增至 103 學年 6.5 萬人，增幅逾 10 倍。若由新移民子女學生所占比重觀察，10 年來國小由 2.2% 增至 11.7% (+9.5 個百分點)，增幅高於國中之由 0.6% 增至 8.0% (+7.4 個百分點)。

表 1 新移民子女就讀國中小學生人數及所占比率

單位：萬人；%

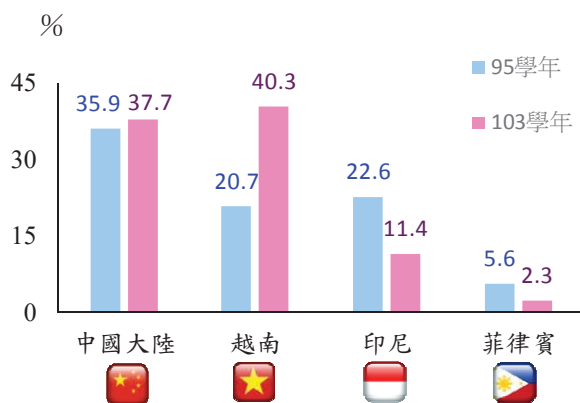
學年	就讀國中小		就讀國小		就讀國中	
	人數	占國中小學生總數 %	人數	占國小學生總數 %	人數	占國中學生總數 %
93	4.6	1.6	4.1	2.2	0.6	0.6
95	8.0	2.9	7.1	3.9	0.9	1.0
100	19.3	8.3	15.9	10.9	3.4	3.9
101	20.4	9.2	16.2	11.8	4.2	4.9
102	21.0	9.9	15.8	12.2	5.3	6.3
103	21.1	10.3	14.7	11.7	6.5	8.0

### 二、新移民子女之父或母主要來自越南、中國大陸及印尼

若按父或母原生國籍別觀察，103 學年度國中小新移民子女學生中，其父或母以越南籍最多，計 8.5 萬人，占 40.3%，其次為來自中國大陸 8.0 萬人，占 37.7%，再次為來自印尼 2.4 萬人，占 11.4%，三者合占約 9 成。若分別就國中、小觀察，國小及國中略有不同，國小新移民子女學生之父或母以越南籍最多，其次為來自中國大陸，再次為印尼籍，三者合占 9 成。國中則以來自中國大陸最多，其次為越南籍，再次為印尼籍，三者合占 88.2%（圖 1）。

從歷年變動趨勢觀察，以越南籍國中小新移民子女所占比率增速最快，由 95 學年 20.7% 增至 103 學年 40.3%，提高 19.6 個百分點，中國大陸籍由 35.9% 微幅上升至 37.7%，印尼籍則由 22.6% 劇降至 11.4%，菲律賓亦一路下滑至 2.3%。若分別就國中、小觀察，國小部分，95 至 98 學年以中國大陸籍最多，越南籍 99 學年首度超過中國大陸位居第一。國中部分，至今皆以中國大陸所占比重最高，越南籍於 101 學年開始超越印尼成為第二大，且其占比已急速逼近中國大陸籍。

圖 1 新移民子女就讀國中小學生父母原生國籍比率



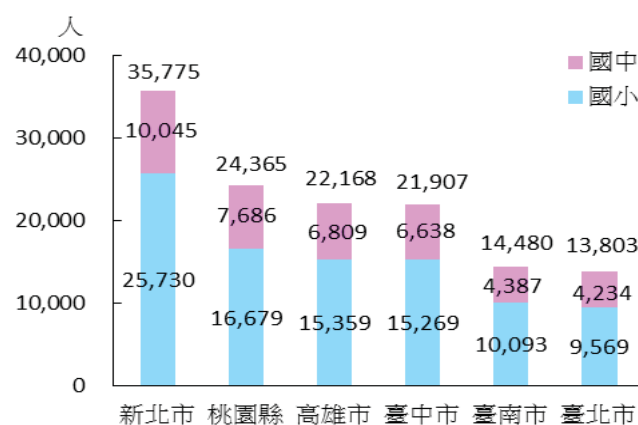
### 三、國中小新移民子女學生數 6 成 3 分布於 5 都及桃園縣，全國僅剩 4 個鄉鎮市區尚未有國小新移民子女學生

若以地區別觀察，103 學年國中小新移民子女學生人數以北部地區 9.2 萬人最多(占 43.4%)，其次為中部地區 5.8 萬人(占 27.4%)，再次為南部地區 5.6 萬人(占 26.5%)，東部及金馬地區人數較少，計 0.6 萬人(占 2.6%)。

依縣市別觀察，103 學年國中小新移民子女人數最多前 6 縣市分別為新北市 3.6 萬人(16.9%)、桃園縣 2.4 萬人(11.5%)、高雄市 2.2 萬人(10.5%)、臺中市 2.2 萬人(10.4%)、臺南市 1.4 萬人(6.8%)、臺北市 1.4 萬人(6.5%)等 6 個縣市，累計人數為 13.2 萬人，合占 62.7%，其餘 7.9 萬人分布在 16 個縣市，僅占 37.3%。整體來說，國中小新移民子女主要集中分布在都會區縣市(圖 2)。

若依鄉鎮市區別觀察，在全國 368 個鄉鎮市區中，僅剩屏東縣春日、霧臺及高雄市茂林區等 3 個山地鄉，以及金門縣烏坵鄉尚未有國小新移民子女學生，其中人數最多的前 10 個鄉鎮市區合占 15.7%。國中則分散於 344 個鄉鎮市區，前 10 個鄉鎮市區占國中 new 移民子女人數之 15.6%。

圖 2 新移民子女就讀國中小學生人數最多 6 縣市



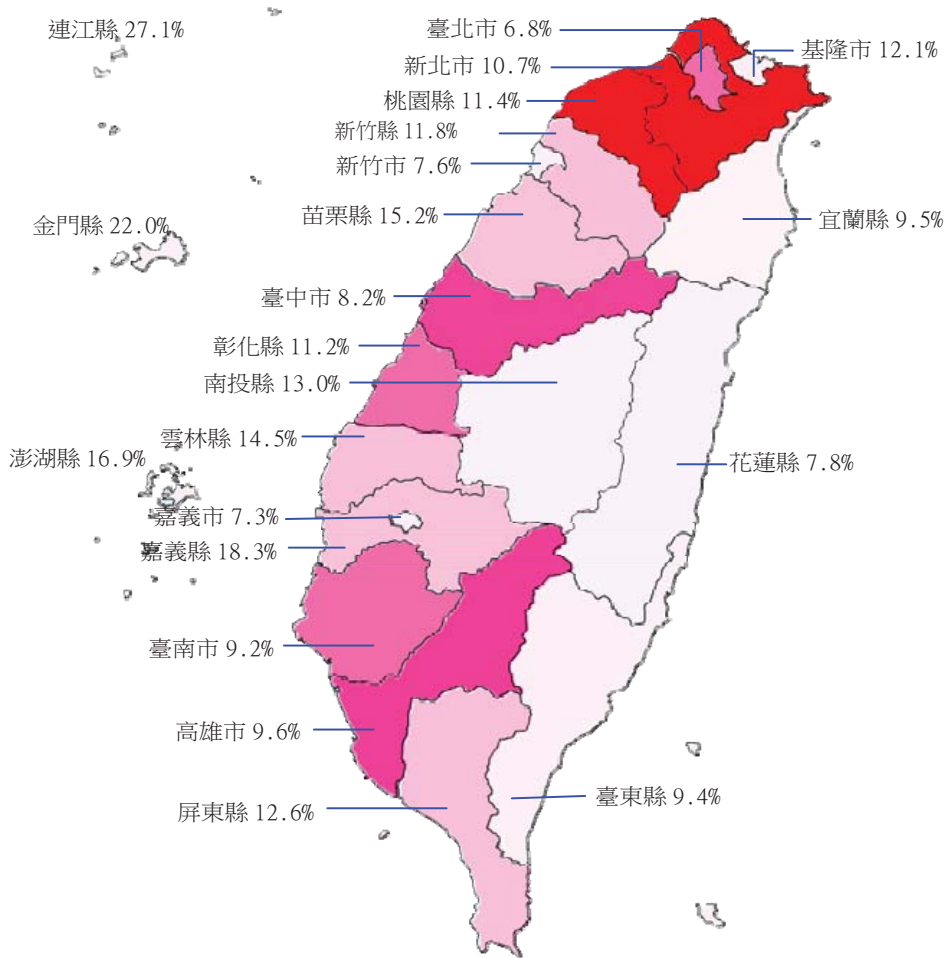
### 四、13 個縣市新移民子女占該縣市國中小學生比率超過 1 成

新移民子女占各縣市國中小學生比率一向以離島或農業縣市較高，又以連江縣比重歷年皆居全國之冠，103 學年占 27.1%，平均每 4 位國中小學生就有 1 位是新移民子女，金門縣占 22.0% 次之，再次為嘉義縣 18.3%、澎湖縣 16.9%、苗栗縣 15.2%；比率超過 1 成者，在 95 學年僅有連江縣，103 學年已增至 13 個縣市(圖 3)。

若就各縣市新移民子女占國中小學生比率增幅來看，以金門縣上升幅度最大，由 95 學年 6.5% 增至 103 學年 22.0%，提高 15.5 個百分點，其次為嘉義縣增 13.3 個百分點，再次為苗栗縣、澎湖縣、連江縣，5 縣市增幅均達 10 個百分點以上。反觀增幅最小之縣市為臺北市，其亦為全國比重最小之縣市，其次為新竹市、嘉義市。

觀察各縣市新移民子女父母原生國籍別變化，95 學年以越南籍為最多之縣市僅有宜蘭縣及南投縣 2 個縣市，103 學年已增至 12 個縣市，以中國大陸籍為最多之縣市則由 13 縣市減至 9 縣市，以印尼籍為最多者亦由 7 縣市減至僅新竹縣 1 個縣市。

圖 3 103 學年新移民子女就讀國中小學生人數占各縣市學生總數比重



五、103 學年各校新移民子女人數占總學生數比率以落在 10%~20% 區間居多

103 學年全體國中小校數 3,382 所，其中有新移民子女就讀之學校有 3,273 所，占全體國中小學校之 96.8%，無新移民子女就讀之學校僅占 3.2%，顯示國中小新移民子女學生分布極廣，各校新移民子女人數占總學生數比率以落在 10%~20% 的學校最多，計 1,250 所，占 37.0%，其次為落在 0%~10% 的學校，計 1,020 所，占 30.2%（表 2）。

依縣市別觀察，桃園縣有 5 成的國中小學校新移民子女人數占總學生數比率落在 10%~20% 之間，新北市、基隆市、臺中市等 8 縣市亦有 4 成以上的學校落在此區間。落在 0%~10% 之間的縣市（表 3）。

以嘉義市近 8 成學校最高，臺北市近 7 成次

之，新竹市、花蓮縣及臺東縣亦有 5 成落在此區間。金門縣、連江縣及澎湖縣等離島縣市，因國中小校數不多，且學生人數規模較小，故新移民子女人數占總學生數比率較高，金門縣有 5 成學校是落在 30% 以上區間，連江縣及澎湖縣則約 4 成左右。

表 2 103 學年全國國中小新移民子女占學生比率之分布結構

	校數 總計	各校新移民子女人數占總學生數比率區間						
		0%	0%~10%	10%~20%	20%~30%	30%~40%	40%~50%	>50%
校數(所)								
國小	2,644	93	657	992	542	230	91	39
國中	738	16	363	258	79	18	4	-
國中小 合計	3,382	109	1,020	1,250	621	248	95	39
百分比(%)								
國小	100.0	3.5	24.9	37.5	20.5	8.7	3.4	1.5
國中	100.0	2.2	49.2	35.0	10.7	2.4	0.5	-
國中小 合計	100.0	3.2	30.2	37.0	18.4	7.3	2.8	1.2

說明：0%~10%指 0%<比率≤10%，以下依此類推。

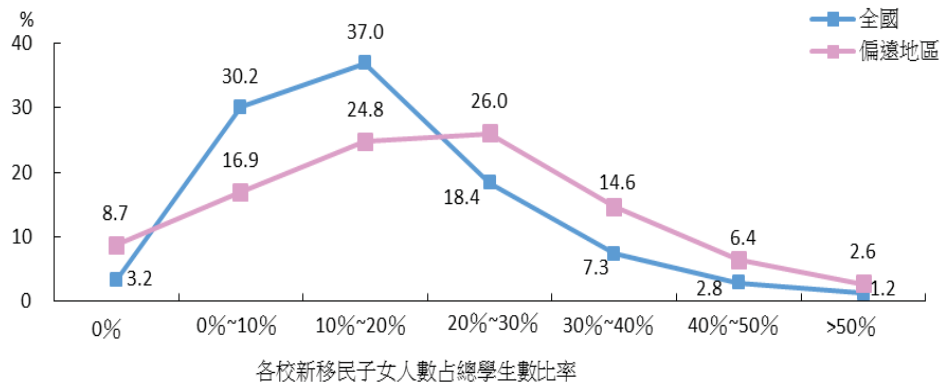
103 學年偏遠地區國中小校數 1,110 所，占全國總校數之 3 成，其中有新移民子女就讀之學校有 1,014 所，占偏遠國中小之 91.4%，各校新移民子女人數占總學生數比率以落在 20%~30% 的學校最多，計 289 所，占 26.0%，其次為落在 10%~20% 的學校，計 275 所，占 24.8%。與全國國中小各校新移民子女占比分布結構比較，在偏遠地區近 2 成 4 國中小學校之新移民子女人數占總學生數比率大於 30%，較全國之 1 成 1 為高。由於偏鄉地區人口外移情形較嚴重，整體平均而言，偏遠地區國中小新移民子女學生所占比率 17.8%，遠高於全國新移民學生占學生總數比率 10.3%，顯示教學現場之異質性及差異性相對較高（圖 4）。

表 3 103 年各縣市國中小新移民子女占學生比率之分布結構

	校數總計 (所)	各校新移民子女人數占總學生數比率結構 (%)						
		0%	0%~10%	10%~20%	20%~30%	30%~40%	40%~50%	>50%
總計	3,382	3.2	30.2	37.0	18.4	7.3	2.8	1.2
新北市	277	1.1	27.8	49.1	14.1	4.0	2.9	1.1
臺北市	214	1.4	67.3	26.6	3.7	0.9	-	-
臺中市	306	-	44.1	43.8	7.5	3.9	-	0.7
臺南市	271	-	29.2	40.2	18.8	7.0	3.3	1.5
高雄市	322	1.9	35.1	40.4	16.5	4.0	1.9	0.3
宜蘭縣	102	7.8	30.4	42.2	16.7	2.0	1.0	-
桃園縣	248	2.0	26.6	50.8	15.3	5.2	-	-
新竹縣	114	9.7	21.1	29.0	25.4	9.7	4.4	0.9
苗栗縣	146	3.4	12.3	27.4	37.0	14.4	3.4	2.1
彰化縣	211	-	20.9	41.2	26.1	10.4	1.0	0.5
南投縣	176	4.6	22.2	31.3	19.3	9.1	8.0	5.7
雲林縣	189	0.5	10.6	34.9	30.7	18.5	3.7	1.1
嘉義縣	147	3.4	4.1	26.5	36.7	17.0	10.2	2.0
屏東縣	202	9.9	20.8	38.1	19.8	6.9	4.5	-
臺東縣	113	11.5	49.6	25.7	10.6	1.8	0.9	-
花蓮縣	126	15.1	50.0	20.6	8.7	4.0	1.6	-
澎湖縣	54	3.7	7.4	16.7	27.8	24.1	7.4	13.0
基隆市	54	-	22.2	46.3	25.9	3.7	1.9	-
新竹市	45	-	55.6	40.0	4.4	-	-	-
嘉義市	28	-	78.6	17.9	-	3.6	-	-
金門縣	24	-	-	20.8	29.2	29.2	20.8	-
連江縣	13	-	-	7.7	53.9	15.4	7.7	15.4

說明：學生數為 0 者及附設國中小部不列入本表校數統計。

圖 4 103 學年偏遠地區國中小新移民子女占學生比率之分布結構



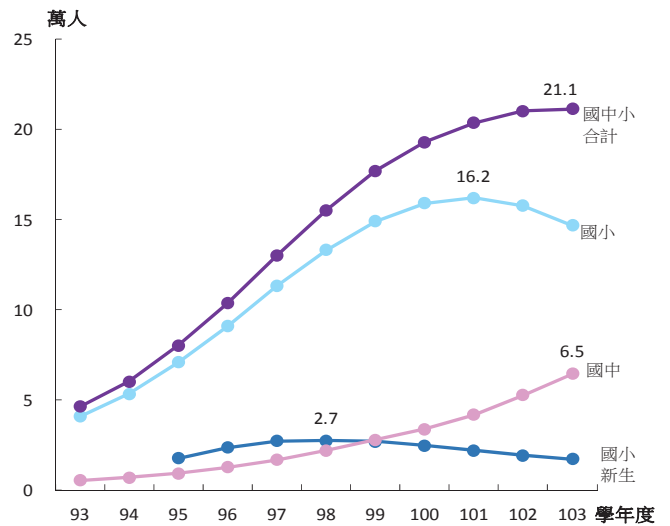
說明：0%~10%指0%<比率≤10%，以下依此類推。

### 六、國中小新移民子女學生人數預期已達高峰

就跨國婚姻之歷年資料觀察，國人與外籍人士結婚登記對數自 87 年 2.3 萬對快速升至 92 年 5.5 萬對之高峰，增加幅度超過 1 倍，而後政府為杜絕利用假結婚之名來臺工作或從事不法而於 92 年開始施行大陸配偶面談制度，並於 94 年起加強外籍配偶境外訪談措施，加上東南亞地區選擇國際婚姻的市場分散，使得跨國婚姻人數呈現下降趨勢，94 年及 102 年已分別減至 3 萬對及 2 萬對以下。

受跨國婚姻減少影響，新移民子女出生數在 91 年達到 3.08 萬人高峰後即逐年下降，若以近年新移民子女出生數之變化趨勢推估，由於受人學年齡的遞延，新移民子女國小新生人數自 99 學年開始呈現高峰後的減少現象，已連續 5 年縮減，國小全體新移民子女學生人數在 101 學年度達高峰，102 學年開始下降，國中則預期在 105 學年度達到高峰。國中小併計，103 學年新移民子女學生人數 21.1 萬人，應已達高點，預計明年起可能轉為下降（圖 5）。

圖 5 新移民子女就讀國中小學生人數



### 七、結語

受生育率降低，少子女化影響，國中小學生總數持續減少，惟其中屬於新移民子女者則反向上升，對於減緩我國少子女化的現象確有助益。而隨著新移民及其子女與日遽增，儼然成為臺灣另一大族群，提升新移民子女的在地認同與學習成就，持續深化其多元語言和多元文化的優勢，排解社會及文化融合過程的窒礙，加強師資之多元化文化教育專業知能，均將為政府新移民教育政策的主軸，預料藉由政策的積極引導與推動，可望達到成就新移民子女成為臺灣優質人才之目標。

【統計情報】

## 104 年中國統計學社論文獎甄選

許皓評

統計學術委員會

本社為鼓勵碩士生統計研究興趣，提高統計學術水準，自民國 76 年起開辦「中國統計學社論文獎」甄選活動。今(104)年度的論文獎甄選活動已經開始！歡迎統計及相關系所碩士班在學學生或剛畢業者踴躍參加，報名資格、方式和給獎標準詳如下表！

### 104年 中國統計學社論文獎甄選

#### 報名資格：

凡 103 學年度為本社團體社員之國內各大學統計及相關系所碩士班在學學生或畢業生之論文，屬於統計方法之應用及統計理論研究，且未領有其他獎學金者，均可申請。

#### 報名方式：

請各系(所)有意願且符合規定之碩士班在學學生或畢業生，經由 2 位老師推薦(含指導老師)，填妥申請書並檢附畢業論文及電子檔案(PDF 檔)各乙份，自即日起至 7 月 31 日前函送本社統計學術委員會彙辦(請註明參加「中國統計學社論文獎」甄選，地址：臺北市中正區廣州街 2 號 6 樓，電話：(02) 23803531 許皓評先生)，相關檔案文件請逕至本社網站(<http://www.stat.org.tw>)下載。

#### 給獎標準及名額：

論文獎採公開評審方式，優等至多 6 名，其中得以 1 名為最優，最優發給獎金 3 萬元及獎牌；優等發給獎金 2 萬元及獎牌；另擇優選取佳作數名，頒發獎牌，並於本社今(104)年底社員大會中頒發。

**歡迎您踴躍參加**



# 第二十四屆南區統計研討會 暨2015中華機率統計學會年會 及學術研討會

## The 24th South Taiwan Statistics Conference and 2015 Chinese Institute of Probability and Statistics Annual Meeting

104/6/27 (六) - 104/6/28 (日)

國內每年定期舉行之機率統計研討會中，南區統計研討會是歷史悠久且最盛大者；其特色是讓機率統計領域的新血能夠更為廣泛地彼此切磋並與資深的學者專家交流，提供學界傳承的寶貴機會。

**研討主題：**  
工業統計、生物統計、健康資訊、基因統計、計量經濟、貝氏統計、保險統計、社會統計、空間統計、抽樣調查、時間序列、財務統計、統計計算、資料採礦、教育統計、實驗設計、應用統計、機率理論、應用機率、隨機過程、無母數統計、高維度資料分析、統計機器學習及其相關領域之研究。

**議程委員：**  
呂恆輝、林宗儀、張士傑、張啟仁、張源俊、許順吉、連怡斌、郭伯臣、郭美惠、陳君厚、陳素雲、陳婉淑、陳瑞彬、傅承德、程毅豪、黃信誠、樊采虹、蕭守仁、蕭朱杏、謝邦昌、羅夢娜、蘇志成 (依姓氏筆劃順序排列)

**會務委員：**  
冷輝世、李信宏、李錦瑩、杜子明、梁崇惠、陳春樹、曾旭堯、曾育民、黃森山、蔡政容、蔡秒玉、鄭宗琳 (依姓氏筆劃順序排列)

**會議地點：**國立彰化師範大學進德校區教學大樓 (B1-2F)  
**開幕地點：**國立彰化師範大學進德校區綜合中心演講廳 (2F)

線上註冊：3/10 ~ 5/31  
論文摘要上傳截止日期：5/18  
早鳥優惠繳費截止日期：5/18  
事前繳費截止日期：6/18

**主辦單位：**國立彰化師範大學數學系、統計資訊研究所、中華機率統計學會  
**協辦單位：**中央研究院統計科學研究所、中國統計學社、科技部數學研究推動中心、張文豹文教基金會、國泰人壽、中華資料採礦協會、彰化基督教醫院、國立彰化師範大學、國立彰化師範大學理學院



中華機率統計學會 (報名/繳費)	彰化師大 (住宿/交通/會務)	
石佳鑫	江怡潔	邱麗卿
cips.stat@stat.sinica.edu.tw	sharon01@cc.ncue.edu.tw	linda@cc.ncue.edu.tw
+886-2-6614-5691	+886-4-7232105 ext 3207	+886-4-7232105 ext 3205



## 【統計專題分析】

## 103 學年原住民教育概況

許雅玲  
教育部統計處研究助理

- 一、103 學年國中小以上各級學校原住民學生總數 12.2 萬人，占全國學生比重已提升至 2.9%，其中大專校院原住民學生 2.5 萬人，所占比率 1.9%，較 93 學年 1.2 萬人增加 1.1 倍最為顯著；整體族籍分布以阿美族 4.4 萬人（占 36.1%）最多，其次為排灣族之 2.2 萬人（18.0%），泰雅族占 17.5%居第三，與原住民人口之族群分布結構相仿。各級學校原住民學生粗在學率大多持續上升，與一般生之差距逐漸縮小，103 學年大專校院原住民粗在學率 50.5%創歷年次高，僅次於去年之 51.0%高點（表 1）。
- 二、各級學校原住民學生之輟學或休、退學率普遍高於一般學生，102 學年國中小原住民學生輟學率為 0.9%，輟學原因以個人因素占 51%最高，家庭因素占 25%次之；100 學年高中職原住民學生休、退學率分別為 4.1%及 1.4%；102 學年原住民大專校院學生新增休學與退學率各為 7.2%、10.3%，前 3 大休學原因依次為「工作需求」占 18%、「學業志趣」16%、「經濟困難」11%；退學原因則以「逾期未註冊、休學逾期未復學」占 54%最多（表 2）。

表 1 原住民學生人數及相關指標

單位：萬人；%；百分點

學年度	各級學校原住民學生人數 <sup>①</sup>	原住民學生占全體學生比率				大專校院粗在學率		
		各級學校合計 <sup>①</sup>	國中小	高級中等學校	大專校院	原住民學生	一般學生	差距
93 學年	10.5	2.04	2.57	1.95	0.92	30.94	79.25	48.30
95 學年	11.2	2.20	2.75	2.18	1.08	39.10	84.70	45.61
101 學年	12.5	2.75	3.27	2.69	1.79	50.20	85.54	35.35
102 學年	12.4	2.81	3.36	2.91	1.88	50.96	84.96	34.00
103 學年	12.2	2.85	3.42	2.97	1.90	50.53	84.90	34.37

備註<sup>①</sup>：合計數尚包含宗教研修學院、特教學校及各級補習及進修學校人數。

<sup>1</sup>完整分析報告請至教育部統計處網站→「分析與研究」→「應用統計分析」點閱。

表 2 原住民學生輟學及休、退學率

單位：%

學年			96	97	98	99	100	101	102
國 中 小	輟學率	原住民	1.02	0.94	0.95	0.91	1.06	0.82	0.86
		一般生	0.19	0.17	0.18	0.20	0.20	0.18	0.18
高 中 職 ①	休學率	原住民	4.84	3.72	3.09	3.49	4.09	...	...
		全體	1.45	1.37	1.33	1.35	1.43	1.38	1.30
	退學率	原住民	1.27	1.27	1.42	1.56	1.43	...	...
		全體	1.08	1.06	1.15	1.24	1.08	1.02	1.06
大 專 校 院	新增休 學率②	原住民	...	...	7.36	7.24	7.36	7.52	7.23
		一般生	...	...	5.57	5.50	5.72	5.97	5.78
	退學率	原住民	7.64	7.77	8.52	9.08	8.97	9.92	10.27
		一般生	5.24	5.36	5.51	5.74	5.82	6.18	6.43

備註：①高中職原住民學生休退學資料係由原住民族委員會「原住民族教育調查統計報告」整理而得，101 學年起該項目暫停調查；全體學生休退學資料則由本處「高級中等學校公務與調查統計報表網路報送系統」各校填報資料彙總而來，因兩者資料蒐報系統不同，故無法計算「一般生」之休、退學率。

②自 98 學年起始有蒐集統計。

三、原住民學生就讀各級公立學校之比率為 7 成 4，高級中等學校以下階段原住民學生就讀私立學校之比例與一般學生無顯著差異，大專校院方面，由於部分私校設立原住民護理專班並提供多項獎、補助，致就讀私立專科之比率為 92%，遠高於公立學校，而原住民學生就讀公立研究所比率則達 74.9%，明顯高於一般學生。

四、大專校院原住民學生就讀學系主要集中於「民生」（21%）、「醫藥衛生」（17%）及「商管」（12%）三大學門，三者合占近 5 成，其中「護理學系」（占 13%）更因多所技職校院設置專班、保障特定名額及提供就學優惠措施（如：提供學雜費減免、提供生活費補助或獎助學金），成為大專校院原住民學生人數最多的科系（表 3）。

表 3 原住民大專校院學生就讀科系排名

單位：人；%

排名	原住民學生			一般學生		
	前 5 學門/ 前 10 大科系	就讀 人數	比率	前 5 學門/ 前 10 大科系	就讀 人數	比率
1	民生學門	5,328	20.9	工程學門	265,929	20.2
2	醫藥衛生學門	4,334	17.0	商業及管理學門	228,660	17.4
3	商業及管理學門	3,005	11.8	民生學門	152,835	11.6
4	工程學門	2,206	8.7	醫藥衛生學門	119,856	9.1
5	人文學門	2,060	8.1	人文學門	110,224	8.4
1	護理學系	3,285	12.9	護理學系	55,174	4.2
2	企業管理學系	841	3.3	企業管理學系	52,787	4.0
3	幼兒保育學系	755	3.0	資訊管理學系	51,288	3.9
4	資訊管理學系	706	2.8	電機工程學系	38,628	2.9
5	社會工作學系	540	2.1	機械工程學系	34,613	2.6

說明：本表科系名稱均稍作簡化，如「餐旅（行銷）（暨遊憩）管理學系」簡稱為「餐旅管理學系」。

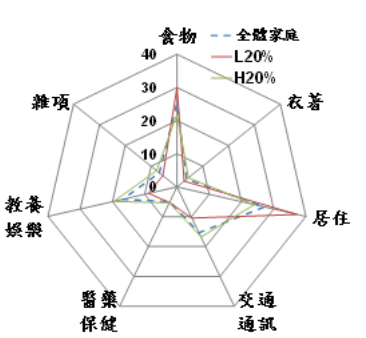
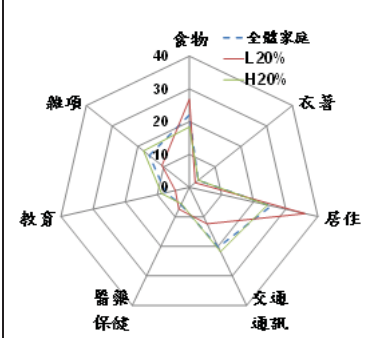
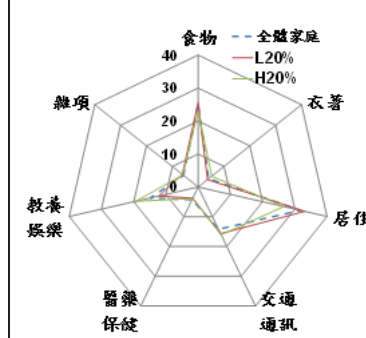
## 近年我國、新加坡與日本所得別 CPI 比較

許榮洲

主計總處綜合統計處科員

年增率(%)	中華民國					新加坡					日本				
	CPI			所得別CPI		CPI			所得別CPI		CPI			所得別CPI	
	總指數	食物	交通 通訊	L20%	H20%	總指數	食物	交通	L20%	H20%	總指數	食物	交通 通訊	L20%	H20%
2009年	-0.9	-0.4	-4.0	-0.4	-1.0	0.6	2.3	-3.1	2.1	-0.1	-1.4	0.2	-4.9	-1.5	-1.4
2010年	1.0	0.6	2.8	0.9	1.0	2.8	1.4	10.3	2.4	3.1	-0.7	-0.3	1.0	-0.5	-0.9
2011年	1.4	2.3	1.4	1.4	1.5	5.2	3.0	11.9	4.7	5.7	-0.3	-0.4	1.2	-0.1	-0.4
2012年	1.9	4.2	0.4	2.1	1.8	4.6	2.3	7.1	5.6	4.2	0.0	0.1	0.3	-0.1	-0.2
2013年	0.8	1.3	0.5	1.0	0.8	2.4	2.1	2.3	2.7	2.3	0.4	-0.1	1.4	0.5	0.3
2014年	1.2	3.7	-1.2	1.5	1.1	1.0	2.9	-1.2	1.5	0.7	2.7	3.8	2.6	2.7	2.7

權數(%)	中華民國						新加坡						日本					
	食物	雜項	教育	醫藥 保健	交通 通訊	居住	食物	雜項	教育	醫藥 保健	交通 通訊	居住	食物	雜項	教育	醫藥 保健	交通 通訊	居住
②																		

資料來源：行政院主計總處、新加坡統計局及日本總務省統計局

附註：①年增率底色者係當年該所得別 CPI 總指數年增率漲幅較大（或跌幅較小）。

②我國為 2011 年；新加坡為 2009 年；日本為 2010 年。新加坡之娛樂歸於雜項類。

**說明：**1. 消費者物價指數（Consumer Price Indices, CPI）目的是在衡量一般家庭購買各項商品及服務之價格變動情形，為觀察總體經濟概況之重要指標。另為瞭解物價波動對不同所得家庭之影響，考量不同所得層級別家庭消費權數之差異，我國自 2011 年 1 月起按月發布低（可支配所得最低 20% 家庭）、中（中間 60% 家庭）、高（最高 20% 家庭）三種所得別 CPI。鄰近國家如新加坡於 1995 年起編布，與我國同樣參考家庭收支資料，分為低（20%）、中（60%）、高（20%）三種所得別家庭，每半年公布一次；日本則於 1971 年起按月編布，係按薪資家庭所得五等分位劃分。

2. 亞鄰國家各類所得 CPI 權數結構相近，低所得（L20%）家庭之食物類及居住類支出比重皆明顯高於高所得（H20%）家庭；交通通訊（汽車、手機、油料費等）及教養娛樂則以高所得家庭相對較高，如相關類別價格變動較大時，即成為影響高、低所得家庭 CPI 之關鍵。

3. 2009 年國際原油價格大幅回降，我國 CPI 交通及通訊類大跌 4.0%，致高所得家庭 CPI 總指數跌幅明顯高於低所得家庭；2010~2011 年國際農工原料價格上揚，國內經

濟好轉，進口價格漸次傳遞影響下游零售，部分食物類、油料費、燃氣等價格隨之調漲，高所得家庭 CPI 增幅略高於低所得家庭；近 3 年食物類漲幅相對較高，且其占低所得家庭支出比重較大，致此期間低所得家庭 CPI 漲幅均大於高所得家庭。

4. 與其他國家相較，新加坡所得別 CPI 總指數相對關係與我國類似，惟漲幅變動顯較我國為大；日本則因各所得別權數差異不明顯，致不同所得別 CPI 變動差異有限。

## 近年來台及對外投資概況

王怡程（主計總處綜合統計處科員）

單位：億美元；%

	99 年	100 年	101 年	102 年	103 年
核准華僑及外國人投資	38	50	56	49	58
年增率	-20.6	30.0	12.2	-11.3	17.0
實行比率	83.0	88.0	77.2	73.8	56.2
投資行業結構					
金融及保險業	39.7	36.8	37.4	26.5	27.2
電子零組件製造業	9.2	11.8	11.1	15.8	14.3
批發及零售業	10.2	15.1	18.3	14.2	13.6
核准陸資來台投資	0.9	0.5	3.3	3.5	3.3
核准對中國大陸投資 <sup>(註 1)</sup>	122	131	109	87	98
年增率	101.9	7.1	-16.6	-20.5	13.2
實行比率	66.4	67.6	63.2	45.1	36.7
投資行業結構					
金融及保險業	3.4	8.7	13.5	20.7	16.1
電子零組件製造業	33.2	24.1	15.2	11.2	15.7
電腦、電子產品及光學製品製造業	8.5	10.8	11.9	12.8	12.9
批發及零售業	7.6	8.6	9.9	11.3	10.7
核備對外投資 <sup>(註 2)</sup>	28	37	81	52	73
年增率	-6.1	30.9	119.1	-35.4	39.4

資料來源：經濟部投資審議委員會。

說明：僑外投資係指華僑及外國人來台投資，不包含陸資來台投資。

附註：1. 不含補辦許可案件之金額。

2. 係指不含中國大陸之其他海外地區，為核備性質，無實行比率資料。

- 說明：**
1. 僑外來台投資向來在我國經濟發展中扮演重要角色，有助促進就業與技術移轉，進而提升我國出口競爭力。依經濟部核准僑外投資金額觀察，由 99 年 38 億美元，增至 103 年 58 億美元，平均年增雖達 10.9%，惟實行比率則由 99 年 83% 降至 103 年 56.2%，換言之，103 年實際僑外投資金額 32.6 億美元與 99 年之 31.5 億美元相較，成長有限。另 98 年起開放陸資申請來台投資，隨著兩岸經貿合作日趨緊密，核准陸資來台投資金額自 99 年 0.9 億美元增至 103 年 3.3 億美元，4 年平均增 37.2%。
  2. 就僑外投資行業結構觀察，103 年以金融及保險業占 27.2% 最高，惟較 99 年降 12.5 個百分點，電子零組件製造業占 14.3% 次之，較 99 年增 5.1 個百分點，批發及零售業則於 102 年起首度落居第三，惟 103 年占比 13.6%，仍較 99 年增 3.4 個百分點。
  3. 中國大陸過去因具有勞力及土地等成本優勢，成為我國對外投資主要地區，惟近年來中國大陸為推動經濟結構轉型，在面臨政策指引及勞動成本增加等挑戰下，資金逐漸轉向其他海外地區，對中國大陸投資自 99 年 122 億美元減少至 103 年 98 億美元，實行比率更從 66.4% 降至 36.7%，致實際投資金額自 99 年之 81 億美元，降至 103 年 36 億美元；核備至其他海外地區投資金額則從 28 億美元增至 73 億美元。
  4. 依對中國大陸投資行業結構來看，原係以電子零組件製造業為主，99 年占比高達 33.2%，惟比重快速下滑，至 103 年已降為 15.7%，而金融及保險業則於 102 年超越電子零組件製造業，成為我國對中國大陸主要投資行業，103 年占比 16.1%。

# 我國各級學校專任教師性別及年齡結構概況

吳淑芬  
主計總處綜合統計處專員

## 壹、前言

女性普遍被認為具有溫柔、細心和愛心等特質，在傳統價值觀下被社會期待著能擔負教子的家庭責任，連結「母親」與「教師」這二個角色的內涵，是女性被鼓勵投入教育工作的主要因素，反映在教育職場上，女性教師居多的現象全球皆然。此外，近年面臨少子女化的衝擊，教育機構新增師資需求遞減，新陳代謝因而減緩，形成新進年輕教師比重減少及整體平均年齡提高的現象。鑑於師資結構攸關國家教育及未來人力資本發展，且各國亦逐漸重視師資結構問題，本文爰簡要分析我國各級學校專任教師性別及年齡結構，並與主要國家現況對照比較。

## 貳、我國與主要國家概況

### 一、學前及義務教育階段女性教師居多

依教育部統計，我國 103 學年各級學校專任教師總數約 2/3 為女性，其中學前教育至高級中等教育階段以女性教師占多數，僅高等教育（大專校院）階段男性教師占 65% 多於女性教師；與 10 年前之 93 學年相較，女性教師占比持續增加，其中以高中職學校約增 3 個百分點較多，男性教師則減 4 個百分點，且各級別均呈減少（圖 1）。

圖 1 我國與 OECD 國家各級學校專任教師性別結構

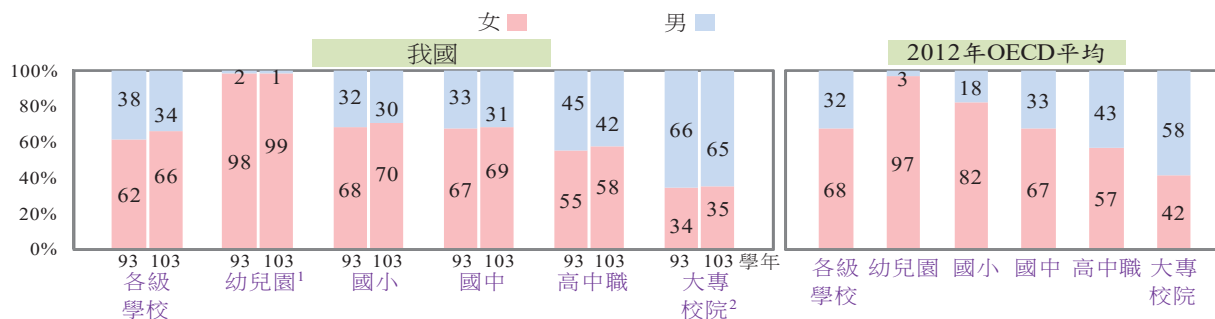
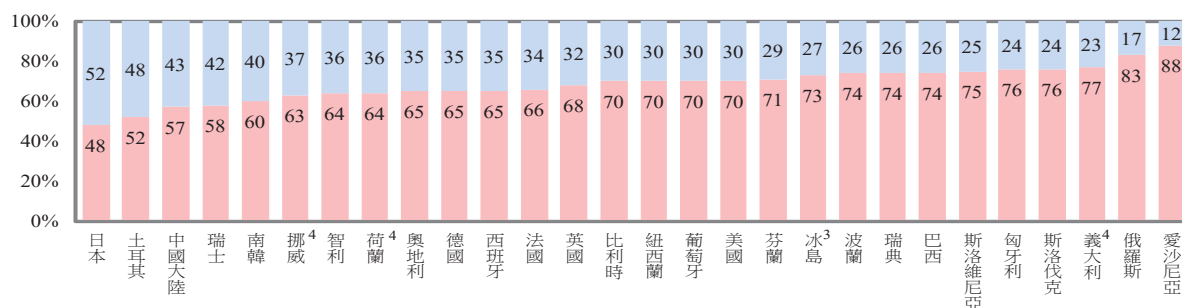


圖 2 2012 年 OECD 主要國家及其夥伴國（各級學校）



資料來源：OECD、教育部。

附註：1. 我國自 101 學年起原幼稚園及托兒所改制為幼兒園；93 學年幼兒園僅含幼稚園資料。

2. 不含兼任教師。

3. 資料為 2011 年。

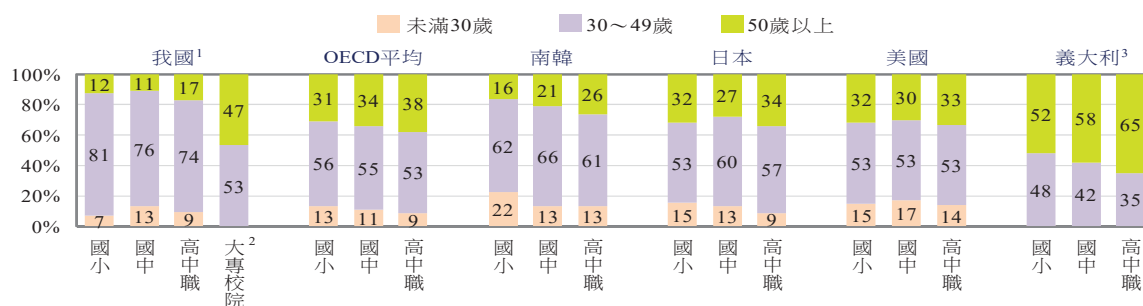
4. 只含公立學校。

觀察 OECD 國家平均狀況，2012 年各級學校女性教師占 68%，除大專校院外其餘級別教師亦呈陰盛陽衰，其中國小教師僅 18% 為男性，較我國少 12 個百分點，大專校院女性教師占比 42% 則略高於我國。再進一步觀察 OECD 主要國家及其夥伴國狀況，愛沙尼亞及俄羅斯女性教師占逾 8 成最高，日本不及 5 成（男教師居多）較為特殊，美國及南韓則分占 70%、60%，各國差異頗大（圖 1、圖 2）。

## 二、教師平均年齡增加

2014 年我國高級中等教育以下各級學校專任教師約 7~8 成介於 30~49 歲，與 2004 年相較，未滿 30 歲之年輕教師占比大幅減少，其中又以國小由 23% 降至 7%，劇減 16 個百分點最為顯著，主因少子女化影響，新進教職不易所致；另受退休制度影響（現行為 75 制），我國教師退休年齡相對較早，高級中等學校以下教師超過 50 歲者僅占 1 成餘，遠低於 OECD 國家平均占 3 成以上比重（圖 3）。

圖 3 我國與主要 OECD 國家專任教師年齡結構



資料來源：OECD、教育部。

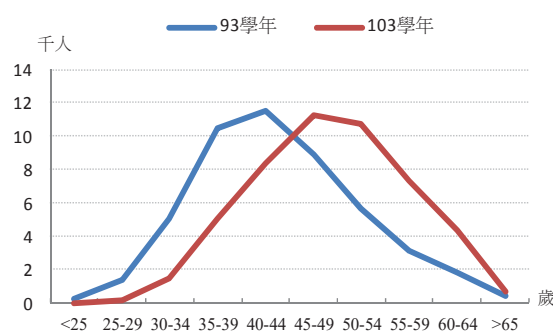
附註：1. 我國為 2014 年（103 學年）資料，其餘各國及 OECD 平均為 2012 年。

2. 不含兼任教師。

3. 只含公立學校。

此外，受高等教育擴張政策影響，我國大專校院數由 83 學年 130 所大幅增至 93 學年 159 所，同期專任教師亦由 3.5 萬人增至 4.9 萬人，之後成長趨緩，97 學年達高峰 5.2 萬人後微幅減少，103 學年降回 4.9 萬人；隨著時間推移，原有教師年齡日漸增長，加以新增年輕教師有限，專任教師平均年齡已往上挪移，103 學年我國大專校院 50 歲以上教師占 47%，較 93 學年增加 24 個百分點，與 30~49 歲教師占比互為消長，高齡師資比重升高現象值得關注（圖 4）。

圖 4 我國大專校院專任教師年齡分布



資料來源：教育部。

附註：不含兼任教師。

## 參、結語

學前及義務教育階段女性教師居多的現況各國皆已持續多年，這種性別不平均現象是否對學習者產生影響，在國際間已逐漸受到重視並成為探討的議題。另教師年齡老化為 OECD 多數國家共同現象，我國高級中等教育以下學校教師老化程度雖不及 OECD 國家嚴重，惟大專校院專任教師近半數超過 50 歲，未來將出現屆齡教師的退休潮，引發財政負擔及師資經驗銜接等問題均值得重視。

## 【統計資訊與服務】

## 重要社經指標(1/4)

年 (月) 別	人口							人力資源						
	戶籍登記人口數①			自然 增加率 ② (%)	社會 增加率 ② (%)	育齡婦女 總生育率 ③ (%)	性比例 ① (每百女子 所當男子 數)	勞動力 人口 (千人)	勞動力 參與率 (%)	工業占 就業人 口比率 (%)	服務業 占就業 人口比 率 (%)	失業率 (%)		
	(千人)	0到14歲 人口數 (千人)	65歲以上 人口數 (千人)											
96年	22 958	4 031	2 343	2.76	0.81	1 100	102.28	10 713	58.25	67.24	49.44	36.80	57.92	3.91
97年	23 037	3 905	2 402	2.40	1.02	1 050	101.89	10 853	58.28	67.09	49.67	36.84	58.02	4.14
98年	23 120	3 778	2 458	2.07	1.52	1 030	101.34	10 917	57.90	66.40	49.62	35.85	58.87	5.85
99年	23 162	3 624	2 488	0.91	0.92	895	100.94	11 070	58.07	66.51	49.89	35.92	58.84	5.21
100年	23 225	3 502	2 528	1.88	0.82	1 065	100.57	11 200	58.17	66.67	49.97	36.34	58.60	4.39
101年	23 316	3 412	2 600	3.23	0.67	1 270	100.26	11 341	58.35	66.83	50.19	36.23	58.75	4.24
102年	23 374	3 347	2 694	1.85	0.62	1 065	99.96	11 445	58.43	66.74	50.46	36.16	58.89	4.18
103年	23 434	3 277	2 809	1.98	0.59	...	99.68	11 535	58.54	66.78	50.64	36.14	58.91	3.96
3月	23 380	3 327	2 724	1.07	-0.84	...	99.89	11 490	58.42	66.66	50.52	36.22	58.81	4.03
4月	23 383	3 320	2 742	1.77	-0.02	...	99.87	11 489	58.39	66.55	50.57	36.16	58.89	3.91
5月	23 387	3 313	2 745	1.24	0.74	...	99.84	11 496	58.39	66.62	50.50	36.14	58.94	3.85
6月	23 392	3 307	2 749	1.95	0.73	...	99.82	11 513	58.45	66.77	50.47	36.16	58.90	3.92
7月	23 398	3 302	2 753	1.80	1.33	...	99.79	11 555	58.63	66.87	50.73	36.14	58.91	4.02
8月	23 404	3 295	2 763	2.10	0.91	...	99.77	11 583	58.73	66.91	50.90	36.14	58.91	4.08
9月	23 410	3 290	2 775	2.70	0.44	...	99.75	11 557	58.57	66.83	50.66	36.16	58.91	3.96
10月	23 417	3 285	2 787	3.42	0.02	...	99.73	11 577	58.64	66.85	50.77	36.12	58.94	3.95
11月	23 425	3 279	2 799	3.45	0.45	...	99.71	11 588	58.66	66.89	50.76	36.09	58.98	3.89
12月	23 434	3 277	2 809	3.29	1.30	...	99.68	11 590	58.64	66.86	50.75	36.06	58.99	3.79
104年	23 440	3 271	2 823	1.95	1.33	...	99.66	11 589	58.60	66.83	50.71	36.07	58.97	3.71
1月	23 446	3 264	2 833	1.56	1.36	...	99.63	11 588	58.56	66.83	50.63	36.07	58.97	3.69
2月	23 449	3 258	2 846	1.65	0.23	...	99.61	11 593	58.55	66.80	50.65	36.09	58.93	3.72

年 (月) 別	人力資源						生活環境			公共安全⑥			
	工業及服務業 每人每月平均薪資		就業服務④				家庭平均 每人每月 用電量 (度)	平均每 人每月 用水量 (立方公尺)	空氣污染 指標PSI 大於100 之比率⑤ (%)	刑案 發生率 (件/十萬 人)	犯 罪 人口率 (人/十萬 人)	刑 案 破獲率 (%)	少年疑 犯人數 ⑦ (人)
	(新臺幣元)	工業	服務業	求供 倍數 (倍)	求職人數 (人)	求才人數 (人)							
96年	44 392	43 306	45 329	1.3	904 663	1170 045	146.9	11.12	4.02	2 146.0	1 160.1	74.62	10 881
97年	44 367	43 236	45 326	0.9	1147 798	998 126	144.6	11.01	2.97	1 971.7	1 179.2	77.30	11 283
98年	42 182	40 005	43 923	0.8	1414 541	1154 993	145.7	10.72	3.24	1 672.9	1 135.1	80.72	10 762
99年	44 359	42 754	45 656	1.3	1182 588	1494 711	146.5	10.98	2.17	1 607.3	1 163.9	79.72	11 102
100年	45 508	43 746	46 933	1.4	1140 837	1555 485	149.7	11.03	1.38	1 499.0	1 122.5	79.49	13 103
101年	45 589	44 011	46 850	1.6	1003 930	1568 272	144.9	10.98	0.96	1 363.8	1 126.1	83.98	15 078
102年	45 664	44 076	46 921	1.7	921 513	1556 332	145.9	11.12	1.53	1 280.7	1 093.7	86.57	12 038
103年	47 300	45 378	48 815	2.0	760 474	1519 270	151.4	11.40	1.32	1 308.8	1 117.8	86.03	10 969
3月	42 710	39 743	45 050	2.4	67 328	158 725	124.5	11.02	0.97	113.5	91.2	78.68	882
4月	42 361	39 976	44 243	2.3	62 350	145 037	118.7	11.13	0.78	111.9	84.2	78.05	682
5月	44 482	42 823	45 790	2.3	63 282	147 411	128.1	10.65	0.54	106.4	80.3	80.96	791
6月	42 560	40 735	44 002	2.2	64 175	143 169	147.4	11.15	0.06	105.9	78.0	79.87	759
7月	45 884	45 535	46 159	2.0	68 954	134 918	166.0	11.03	0.70	111.3	91.5	86.35	1 208
8月	44 502	45 222	43 934	1.7	67 699	117 476	195.2	11.59	0.65	105.9	92.0	89.11	1 195
9月	44 382	42 968	45 497	1.7	69 648	120 496	214.1	12.08	1.56	104.6	92.2	90.83	786
10月	42 198	41 177	43 002	1.9	65 309	120 583	187.4	11.66	3.55	103.4	89.8	88.82	751
11月	42 370	41 644	42 941	1.9	56 393	105 918	162.1	11.76	1.06	98.3	88.6	85.24	685
12月	46 461	44 004	48 393	1.6	58 064	90 135	119.0	12.35	1.02	99.7	91.3	81.07	635
104年	51 968	49 583	53 842	1.8	52 357	92 126	125.8	12.07	0.38	97.7	80.1	82.04	567
1月	86 666	81 533	90 684	1.8	44 792	82 627	122.4	11.51	0.77	128.4	138.3	108.80	1 509
2月	...	...	...	2.4	63 486	151 463	123.9	...	...	106.0	90.5	91.14	807

附註：①係年(月)底數。②為折合之年比率。③係為年資料。④93年5月起資料按國際網路就業服務系統數據重新計算，其中求職人數加計各專案登記人數。⑤指一般監測站監測資料。⑥自86年起為台閩地區資料。⑦指12歲以上，未滿18歲者。



## 重要社經指標(2/4)

年 (月) 別	公共安全①					全民健保 被保險 人 數 ② (萬人)	公保、勞保、農保 被保險人數(萬人)			國民經濟(新臺幣億元)③			
	火 災		機動車 肇事率 (件/萬輛)	道路交通事故 傷亡人數			公教人員 保 險 ②	勞工 保 險 ②	農民 保 險 ②	國民所得		國內生產	
	發生次數 (次)	死傷人數 (人)		死亡 (人)	受傷 (人)	毛 額 GNI				毛 額 GDP	民間消費	固定資本 形成毛額	
96年	3 392	518	79.95	2 573	216 927	2 280	59	880	160	137 398	134 071	71 979	32 051
97年	2 886	405	81.39	2 224	227 423	2 292	59	880	157	134 656	131 510	72 602	30 454
98年	2 621	415	87.01	2 092	246 994	2 303	60	903	154	133 757	129 617	71 755	27 617
99年	2 186	391	101.94	2 047	293 764	2 307	60	940	151	145 489	141 192	74 977	33 359
100年	1 772	385	107.30	2 117	315 201	2 320	59	973	148	147 006	143 122	77 990	33 469
101年	1 574	428	111.94	2 040	334 082	2 328	59	971	145	151 411	146 869	80 351	32 821
102年	1 451	281	126.80	1 928	373 568	2 346	59	975	141	156 462	152 212	82 493	33 712
103年	1 417	368	143.67	1 819	413 229	2 362	59	992	135	166 214	160 818	85 552	34 687
2月	112	21	9.83	125	28 196	2 342	59	974	140	...	...	...	...
3月	124	49	11.06	139	31 898	2 344	59	976	140	40 192	38 487	20 940	8 361
4月	105	23	11.23	138	32 803	2 347	59	979	139	...	...	...	...
5月	108	25	11.58	127	33 042	2 347	59	981	139	...	...	...	...
6月	104	21	11.84	145	33 791	2 351	59	977	138	40 384	39 174	21 117	8 585
7月	133	33	12.32	163	35 304	2 349	59	986	138	...	...	...	...
8月	96	27	11.81	153	33 638	2 352	59	987	137	...	...	...	...
9月	105	31	12.03	138	34 488	2 352	59	992	136	41 877	40 896	21 971	9 000
10月	118	24	12.87	160	37 332	2 358	59	996	136	...	...	...	...
11月	123	30	12.61	145	36 759	2 357	59	998	135	...	...	...	...
12月	141	49	14.01	182	39 724	2 362	59	992	135	43 760	42 261	21 524	8 741
104年													
1月	153	63	12.39	144	35 017	2 358	59	996	135	...	...	...	...
2月	105	24	9.79	122	27 704	2 359	59	992	134	...	...	...	...

年 (月) 別	國民經濟(新臺幣億元)③												
	國內生產毛額		經 濟				產業結構(%)			平均每人 國民所得毛額		國 民	
	商 品 及 服務輸出	減:商品及 服務輸入	成長率 (%)	農 業	工 業	服 務 業	農 業	工 業	服 務 業	新臺幣元	美 元	儲蓄毛額	儲蓄率 (%)
96年	93 495	82 839	6.52	...	...	...	1.45	34.04	64.51	599 536	18 256	43 225	31.46
97年	92 308	85 482	0.70	0.03	- 0.21	0.75	1.55	32.09	66.36	585 519	18 564	39 879	29.62
98年	78 273	66 772	-1.57	- 2.61	- 3.62	- 0.69	1.68	31.99	66.33	579 574	17 531	39 182	29.29
99年	100 135	90 154	10.63	2.24	20.32	5.80	1.60	33.99	64.41	628 706	19 864	48 218	33.14
100年	104 197	94 569	3.80	4.52	6.06	3.02	1.72	33.02	65.27	633 822	21 507	46 249	31.46
101年	103 454	92 520	2.06	- 3.20	3.33	1.27	1.67	32.75	65.58	650 660	21 967	46 110	30.45
102年	105 803	91 945	2.23	3.45	1.62	2.20	1.70	33.20	65.10	670 226	22 513	49 056	31.35
103年	112 547	95 730	3.74	3.49	5.63	2.38	1.88	34.07	64.05	710 407	23 390	53 428	32.14
2月	...	...	...	...	...	...	...	...	...	...	...	...	...
3月	26 069	23 298	3.41	5.00	3.15	2.06	2.01	32.11	65.89	171 935	5 663	12 577	31.29
4月	...	...	...	...	...	...	...	...	...	...	...	...	...
5月	...	...	...	...	...	...	...	...	...	...	...	...	...
6月	28 543	24 416	3.87	-2.06	5.81	2.71	2.02	34.62	63.36	172 685	5 726	13 178	32.63
7月	...	...	...	...	...	...	...	...	...	...	...	...	...
8月	...	...	...	...	...	...	...	...	...	...	...	...	...
9月	28 807	24 859	4.32	1.33	6.84	2.75	1.68	35.82	62.49	178 954	5 953	13 127	31.35
10月	...	...	...	...	...	...	...	...	...	...	...	...	...
11月	...	...	...	...	...	...	...	...	...	...	...	...	...
12月	29 128	23 158	3.35	9.22	6.39	2.00	1.82	33.65	64.52	186 833	6 048	14 546	33.24
104年													
1月	...	...	...	...	...	...	...	...	...	...	...	...	...
2月	...	...	...	...	...	...	...	...	...	...	...	...	...

說 明：89年起道路交通事故含造成人員傷亡之案件(以前僅指造成人員當場或25小時內死亡之案件)。

附 註：①自86年起為臺閩地區資料。②為臺閩地區年(月)底資料，90年起全民健保被保險人數不包括第四類資料。③係為季資料。

## 重要社經指標(3/4)

年 (月) 別	工業								商業及對外貿易			
	受雇者勞 動生產力 指 數 (民國100年 =100)	工 業 生產指數 (民國100年 =100)		工業生產 價 值 (新臺幣億元)	核備對外 投 資 (億美元)	核准僑外 投 資 (億美元)	核發建築 物使用執 照總樓地 板面積 (千平方公尺)	營利事業 家 數 ① (家)	營利事業 銷 售 額 (新臺幣仟萬元)	貿易值 (百萬美元)		
		製 造 業	建 築 工 程 業							出 口	進 口	
96年	84.21	84.70	82.66	139.37	141 662	64.70	153.61	36 024	1 187 929	3 606 670	246 677	219 252
97年	84.07	83.73	81.92	126.46	141 333	44.66	82.37	32 717	1 178 882	3 540 993	255 629	240 448
98年	85.08	77.11	75.53	102.33	116 016	30.06	47.98	26 535	1 186 308	3 014 431	203 675	174 371
99年	97.12	95.75	95.52	92.95	149 384	28.23	38.12	24 014	1 214 339	3 637 120	274 601	251 236
100年	100.00	100.00	100.00	100.00	155 638	36.97	49.55	25 885	1 244 172	3 800 319	308 257	281 438
101年	99.26	99.75	99.68	107.12	150 615	80.99	55.59	27 761	1 268 909	3 774 802	301 181	270 473
102年	99.35	100.40	100.24	111.07	149 453	52.32	49.33	28 772	1 298 032	3 853 865	305 441	269 897
103年	103.14	106.80	106.89	122.80	155 480	72.94	57.70	31 718	1 321 343	4 036 806	313 696	274 026
3月	101.96	104.76	105.49	85.85	12 957	6.33	3.12	1 874	1 298 774	61 021	27 738	25 781
4月	102.12	105.25	106.17	105.58	12 901	2.02	2.59	2 277	1 302 040	589 616	26 594	24 048
5月	105.16	110.21	110.32	135.16	13 361	8.34	4.10	2 904	1 303 944	63 749	26 655	21 372
6月	107.81	107.88	108.03	105.14	13 211	7.40	4.00	2 274	1 306 575	603 932	26 795	24 900
7月	101.75	112.53	112.46	113.22	13 745	3.39	5.67	2 443	1 308 823	63 396	26 740	24 125
8月	103.79	110.50	110.37	114.43	13 535	1.01	6.06	2 447	1 311 298	612 671	28 072	23 970
9月	103.08	108.74	108.83	128.72	13 199	28.90	5.26	2 771	1 313 194	60 164	26 405	22 870
10月	102.58	112.79	112.32	190.58	13 515	3.32	3.55	4 080	1 316 433	622 636	26 882	22 264
11月	104.63	107.40	107.51	128.88	12 640	1.32	4.76	2 792	1 319 162	56 673	26 639	22 455
12月	98.54	112.03	111.94	170.64	13 026	4.68	13.37	3 639	1 321 343	704 776	25 609	21 198
104年												
1月	104.91	108.92	109.94	93.39	12 307	4.82	3.13	2 019	1 321 594	54 840	25 108	20 325
2月	116.09	90.68	91.01	92.70	10 086	1.22	4.36	2 005	1 323 088	545 935	19 863	15 298
3月	...	111.56	112.84	98.78	...	17.16	4.87	...	...	...	25 274	21 204

年 (月) 別	商業及對外貿易					運輸通信						
	貿易值 (百萬美元)	對 日 出(入)超 (百萬美元)	對 美 出(入)超 (百萬美元)	對中國大 陸及香港 出(入)超 (百萬美元)	外銷訂單 (億美元)	交通運輸客運人數(百萬人)				高速公路 收費站 通 行 車 輛 數 (萬輛次)	每百人 機 動 車 輛 數 (輛)①	港埠貨物 裝 卸 量 (萬計費噸)
						鐵路	公路	航空(千人)				
	國內	國際										
96年	27 425	-30 003	5 569	70 557	3 458.1	603	1 021	12 711	24 432	56 964	90.2	71 026
97年	15 181	-28 952	4 464	66 689	3 517.3	690	1 054	9 850	23 203	54 355	91.6	66 828
98年	29 304	-21 718	5 399	58 148	3 224.3	719	1 039	9 233	26 546	53 957	92.4	60 575
99年	23 364	-33 911	6 087	77 169	4 067.1	779	1 110	9 733	31 107	55 506	93.8	65 540
100年	26 820	-33 972	10 606	78 772	4 361.2	864	1 164	10 484	32 133	57 123	95.7	67 900
101年	30 708	-28 585	9 372	75 079	4 410.0	925	1 192	10 680	35 898	57 351	95.8	69 080
102年	35 544	-23 939	7 363	76 973	4 429.3	972	1 220	10 547	39 386	58 978	92.3	70 575
103年	39 670	-21 789	7 444	74 928	4 728.1	1 024	1 239	10 563	44 397	518 391	90.9	74 861
3月	1 957	-2 142	407	6 597	379.4	89	107	733	3 667	43 249	92.1	6 159
4月	2 547	-2 317	319	6 168	388.7	84	104	919	3 761	42 600	92.2	6 228
5月	5 283	-1 567	673	7 029	380.2	86	108	1 083	3 718	43 188	91.5	6 445
6月	1 895	-2 127	758	5 929	388.2	81	101	1 147	3 806	42 603	91.1	6 376
7月	2 614	-2 033	691	6 078	381.8	85	99	1 250	4 039	44 285	91.0	6 358
8月	4 103	-1 688	982	6 862	382.1	86	101	989	3 956	44 861	90.9	6 390
9月	3 535	-1 627	890	5 915	433.1	81	103	820	3 513	42 716	91.0	6 229
10月	4 618	-1 604	399	6 766	449.1	88	110	830	3 741	44 349	91.1	6 489
11月	4 183	-1 643	919	6 159	435.1	87	105	696	3 648	42 786	91.1	6 348
12月	4 411	-1 904	657	6 255	442.3	94	110	680	3 818	44 469	90.9	6 426
104年												
1月	4 783	-1 353	596	6 060	390.4	89	102	640	3 550	45 959	90.9	6 332
2月	4 565	-1 210	834	3 982	298.9	81	83	722	3 837	45 462	90.9	5 104
3月	4 071	-2 351	925	6 308	384.3	92	108	647	3 915	45 908	90.9	6 325

說 明：95年1月起之海關進出口貿易統計改按聯合國2004版「國際商品貿易統計手冊」規範之國際準則編布，出、進口總值改採「出口總值=出口+復出口」、「進口總值=進口+復進口」方式編算；並配合財政部已回溯修正各年(月)資料。

附 註：①係年(月)底數。

## 重要社經指標(4/4)

年 (月) 別	運輸通信		財政、金融及景氣										
	觀光(千人次)		賦稅實徵淨額 (新臺幣百萬元)①			外匯存底 ② (億美元)	匯率		貨幣總計數M2②③		存款 ②③ (新臺幣 億元)	放款與 投資 ②③ (新臺幣 億元)	重貼現率 ② (年息 百分比率)
	國 人 出 國 人 數	來 台 旅 客 人 數	直接稅 (%)	間接稅 (%)	新臺幣/ 美 元		新臺幣/ 日 圓	(新臺幣 億元)	年增率 (%)				
96年	8 964	3 716	1 733 895	63.1	36.9	2 703.1	32.49	0.2916	258 831	0.84	260 525	206 269	3.375
97年	8 465	3 845	1 760 438	65.1	34.9	2 917.1	32.91	0.3656	277 555	7.23	278 702	213 315	2.000
98年	8 143	4 395	1 530 282	62.4	37.6	3 482.0	32.08	0.3491	293 556	5.76	294 486	214 823	1.250
99年	9 415	5 567	1 622 244	62.1	37.9	3 820.1	30.42	0.3753	309 544	5.45	310 063	228 037	1.625
100年	9 584	6 087	1 764 611	62.1	37.9	3 855.5	30.32	0.3925	324 519	4.84	323 022	241 729	1.875
101年	10 240	7 311	1 796 697	...	...	4 031.7	29.08	0.3383	335 744	3.46	333 004	255 488	1.875
102年	11 053	8 016	1 834 124	...	...	4 168.1	29.82	0.2855	355 189	5.79	350 624	267 206	1.875
103年	11 845	9 910	1 976 107	59.8	40.2	4 189.8	31.68	0.2663	376 968	6.13	371 339	281 106	1.875
3月	874	880	139 423	33.7	66.3	4 192.0	30.52	0.2979	362 593	5.93	357 457	271 443	1.875
4月	985	892	96 913	34.0	66.0	4 215.0	30.23	0.2964	363 901	6.18	358 827	273 281	1.875
5月	1 047	818	277 424	59.3	40.7	4 216.5	30.04	0.2969	363 666	5.97	359 491	273 858	1.875
6月	1 090	806	379 403	92.7	7.3	4 234.5	29.91	0.2965	364 435	5.38	360 283	273 354	1.875
7月	1 163	809	104 053	6.7	93.3	4 236.6	30.03	0.2935	367 925	5.59	364 367	276 425	1.875
8月	1 063	813	108 008	72.1	27.9	4 230.7	29.95	0.2900	369 634	5.75	365 191	277 303	1.875
9月	965	810	225 173	54.4	45.6	4 207.0	30.47	0.2800	367 182	5.03	363 355	277 320	1.875
10月	1 050	847	142 422	82.6	17.4	4 214.8	30.48	0.2760	368 758	4.87	364 593	278 334	1.875
11月	886	859	187 012	43.8	56.2	4 214.7	30.99	0.2637	372 310	5.67	367 802	279 627	1.875
12月	909	952	121 596	69.8	30.2	4 189.8	31.68	0.2663	376 968	6.13	371 339	281 106	1.875
104年	921	752	134 013	32.1	67.9	4 159.0	31.55	0.2693	380 325	5.70	374 705	282 830	1.875
1月	1 016	817	57 131	80.8	19.2	4 178.3	31.45	0.2663	385 920	6.90	377 814	285 369	1.875
2月	1 075	862	162 235	34.2	65.8	4 146.9	31.34	0.2623	385 904	6.43	379 409	285 351	1.875
3月	1 075	862	162 235	34.2	65.8	4 146.9	31.34	0.2623	385 904	6.43	379 409	285 351	1.875

年 (月) 別	財政、金融及景氣									物價指數年增率(%) (民國100年=100)			
	本國銀行 逾放 比率②④ (%)	股價指數 ⑤ (民國55年 =100)	國際收支餘額⑥ (億美元)			景氣動向指標⑦		對策信號 判 斷 ⑧ (分)	躉售	消費者	進口	出口	
			經常帳	資本帳	金融帳	領先	同時						
96年	1.84	8 509.56	-40.2	337.8	-1.0	-389.5	...	...	...	6.47	1.80	8.94	3.56
97年	1.54	7 024.06	262.7	263.9	-3.3	-16.6	...	...	...	5.14	3.52	8.84	-2.15
98年	1.15	6 459.56	541.3	419.5	-1.0	134.7	...	...	...	-8.73	-0.86	-9.60	-6.59
99年	0.61	7 949.63	401.7	384.6	-1.2	-3.6	...	...	...	5.46	0.96	7.04	2.02
100年	0.43	8 155.79	62.4	399.3	-1.2	-320.5	...	...	...	4.32	1.42	7.65	0.09
101年	0.40	7 481.34	154.8	489.5	-0.8	-316.7	...	...	...	-1.16	1.93	-1.28	-1.62
102年	0.38	8 092.77	113.2	552.6	0.1	-429.3	...	...	...	-2.43	0.79	-4.45	-2.06
103年	0.25	8 992.01	130.2	653.4	-0.8	-530.5	...	...	...	-0.57	1.20	-2.10	0.10
3月	0.33	8 687.45	26.2	150.4	-0.2	-131.1	106.40	105.85	25	-0.02	1.61	-1.13	0.14
4月	0.32	8 900.14	...	...	...	...	106.66	106.35	29	0.07	1.66	-0.64	-0.40
5月	0.30	8 936.23	...	...	...	...	106.89	106.86	24	1.15	1.62	1.03	0.59
6月	0.28	9 229.31	43.9	160.5	-0.1	-103.5	107.13	107.41	26	0.80	1.64	0.23	-0.22
7月	0.28	9 474.13	...	...	...	...	107.37	107.96	27	0.85	1.76	-0.01	-0.01
8月	0.28	9 266.46	...	...	...	...	107.57	108.47	29	0.03	2.07	-1.59	-0.21
9月	0.30	9 229.01	41.8	150.7	-0.2	-112.0	107.74	108.89	27	-0.85	0.71	-2.58	-0.15
10月	0.30	8 819.21	...	...	...	...	107.90	109.22	24	-1.38	1.05	-3.32	0.25
11月	0.28	9 015.87	...	...	...	...	108.05	109.44	25	-2.90	0.85	-6.14	-0.05
12月	0.25	9 109.31	18.2	191.8	-0.3	-184.0	108.14	109.51	22	-4.78	0.60	-9.07	-0.67
104年	0.27	9 281.74	...	...	...	...	108.14	109.49	23	-7.83	-0.95	-12.85	-2.95
1月	0.28	9 505.55	...	...	...	...	108.01	109.46	24	-8.73	-0.20	-13.35	-4.68
2月	...	9 611.30	...	...	...	...	107.82	109.42	21	-8.55	-0.61	-13.06	-4.48
3月	...	9 611.30	...	...	...	...	107.82	109.42	21	-8.55	-0.61	-13.06	-4.48

附註：①為年度資料，其中89年度指88年下半年及89年度。②係年(月)底數。③自101年2月起，調整金融機構之分類及貨幣總計數M2定義；並追溯歷年資料。  
④90年(含)起資料係廣義(原逾期放款加計應予觀察放款資料)逾放比率。⑤係月(年)平均數。⑥係為季資料。⑦僅發布月資料。⑧藍燈(衰退)：16分以下；黃藍燈(轉穩或衰退)：17~22分；綠燈(穩定)：23~31分；黃紅燈(轉熱或趨穩)：32~37分；紅燈(過熱)：38分以上；僅發布月資料。

### 統計通訊稿約

- 一、刊登原則：本刊所登文章所需稿件為統計專載（針對某特定專題所發表之工作成果及研究心得）。
- 二、文字應流暢精確，以不超過 3,000 字為原則，數字請取 1 位小數。
- 三、翻譯稿請附原文，註明詳細出處，並請取得原著作所有權人同意授權。
- 四、來稿請註明作者姓名、職稱、服務機關。
- 五、來稿檔案格式為 word 檔，圖表請附原 excel 格式，以利統一修正格式。
- 六、本刊對來稿有刪改權，如不願被刪改者請先註明，未能刊登者，稿件恕不退還。
- 七、所投稿件一經發表，作者同意非專屬授權本社（作者仍擁有著作權），雙方權益另簽訂著作權同意書。
- 八、來稿請註明「統計通訊投稿」逕寄：臺北市廣州街 2 號 5 樓，中國統計學社編輯部陳國大先生（E-Mail：gwardar@dgbas.gov.tw）收。



## 中國統計學社

### 第 36 屆理事暨監事

理事長：鹿篤瑾

常務理事：黃文璋

黃吉實

蔡鴻坤

鄭清水

常務監事：鄭文淵

理事：石素梅

吳鐵肩

沈金祥

林麗貞

梁德馨

許玉雪

陳宏

陳昌雄

陳珍信

陳婉淑

陳麗霞

傅承德

彭賢明

曾勝滄

辜炳珍

黃冠華

黃提源

劉三錡

劉天賜

劉惠美

蔡美娜

鄭光甫

蕭興富

謝邦昌

羅昌南

蘇媛瓊

監事：伍家志

吳焄雯

李秋嫵

張惠菁

張雲濤

許瑞琳

黃怡婷

蔡宗儒

統計通訊 = Newsletter of the Statistical Association.

— 第 1 卷第 1 期 (民 79 年 1 月)

— • -- 臺北市：中國統計學報雜誌，民 79

— 面， 公分

ISSN 1016-6171

1.中國 — 統計 — 期刊

514.025 ○

