

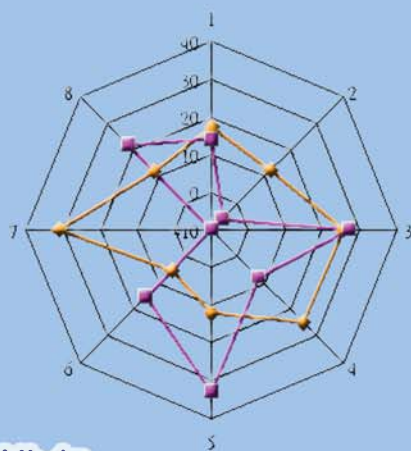
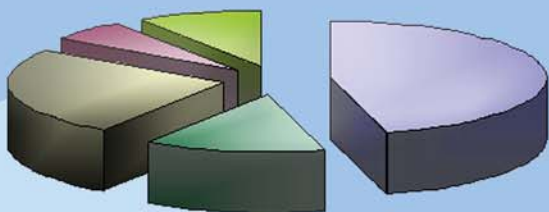
統計通訊

NEWSLETTER OF THE STATISTICAL ASSOCIATION

第26卷第8期 VOL.26 NO.8

【統計專載】

我國固定投資概況



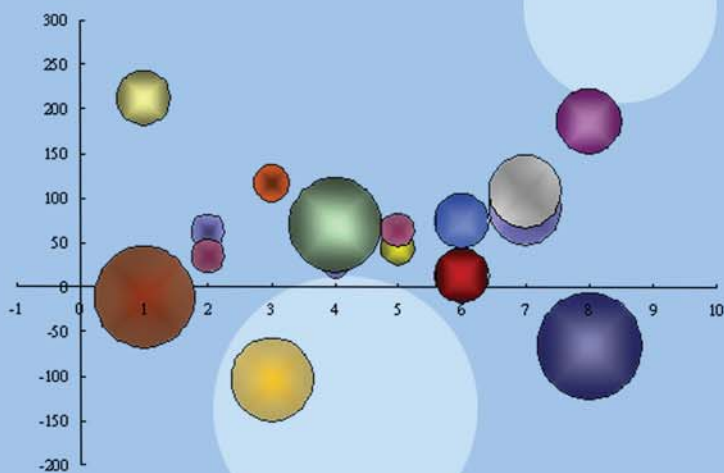
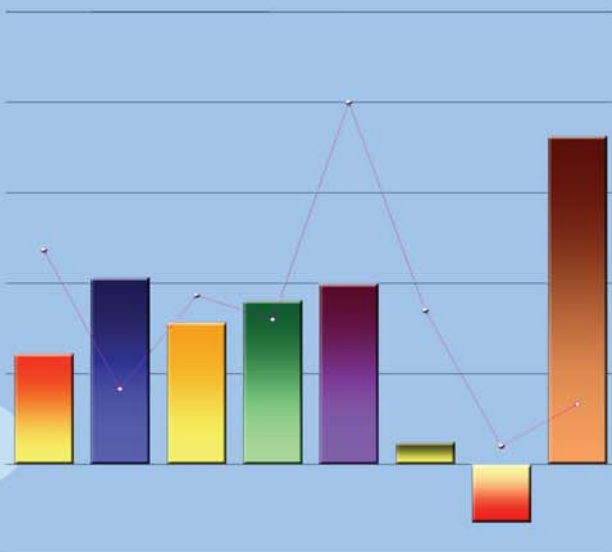
【統計專題分析】

2014年全球主要港口貨櫃裝卸量排名

通貨緊縮釋疑

大專院校院所及學生人數變化分析

近年教育經費及平均每生分攤經費概況



中國統計學社

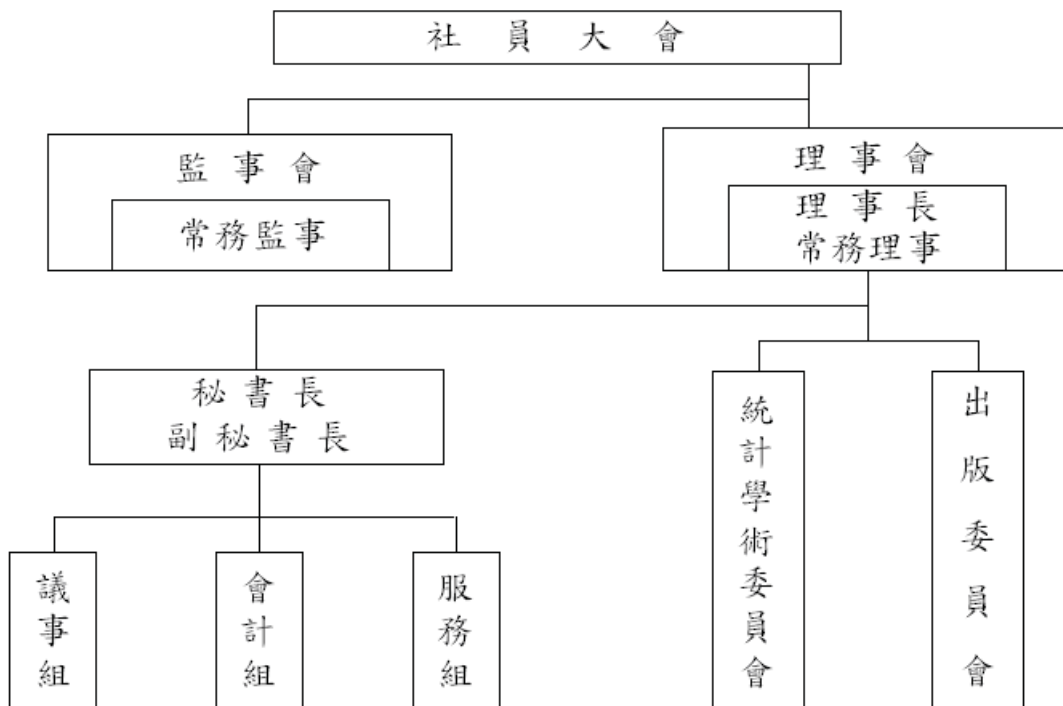
中國統計學社旨在弘揚統計學術，提供統計服務，並以研究統計學理及改良統計方法，促進統計發展為主要目的。本社在民國 19 年 3 月 9 日成立於南京，隨即依社章次第推展社務。政府播遷來台後，為恢弘統計學術功能，經籌備委員會積極策劃，迨民國 50 年完成在台復社，社務遂又陸續順利開展。

為配合推行社務需要，本社依章程在理事會下設統計學術委員會及出版委員會；另置秘書長、副秘書長各一人，下設議事、會計及服務等三組辦理社務有關事宜。本社每年召開社員大會一次，並常聯合有關學術機構共同舉辦各種統計學術研討會，邀請國內外統計學家發表最新統計論文。

在刊物出版方面，本社自民國 52 年 2 月創辦「中國統計學報」，即按季出刊；而後為充實內容，適時迅速提供最新資訊，復於民國 65 年 8 月及 69 年 3 月進行改版，由按季改為按月發行。為期本學報更具學術專業水準，在兼顧統計資訊傳播及服務社員原則下，自民國 79 年 1 月起再次改版，將統計理論、專題研究等部分單獨發行，仍名為「中國統計學報」，每半年出刊乙次，自民國 83 年起再改為按季出刊。另統計應用、統計實務、統計譯述、統計資料及統計消息等部分，則合併以「統計通訊」（原名「中國統計通訊」，101 年起改名）名稱按月發行。上述兩種刊物，與國外學術機構出版刊物定期交換，以加強推動國際統計事務，促進國際統計學術交流。

本社自成立以來，由於種種社務活動積極推展均著有成效，備受國內外學界重視與好評；今後，仍將秉持創社宗旨，積極策進統計學術研究，加速統計學術發展，激勵統計研究風氣，擴大統計服務層面，俾有效提升我國統計水準，提高我國在國際統計學界之地位。

組織系統圖



統計通訊

第 26 卷第 8 期

【統計專載】

02 我國固定投資概況 連子惠

【統計情報】

06 2015 統計學術研討會

07 第二十四屆南區統計研討會暨 2015 中華機率統計學會年會及學術研討會

【統計專題分析】

09 2014 年全球主要港口貨櫃裝卸量排名 黃玉均

10 通貨緊縮釋疑 黃耀民

11 大學校院系所及學生人數變化分析 林效荷

13 近年教育經費及平均每生分攤經費概況 姚秋鳳

【統計資訊與服務】

16 重要社經指標

中華民國 79 年 1 月創刊

中華民國 104 年 8 月 1 日出刊

發行所／中國統計學社、中國主計協進社

理事長／鹿篤瑾

總編輯／蔡鴻坤

編輯／陳國大

社址／台北市廣州街 2 號

電話／(02) 2380-3535

郵撥帳號／0004130-8

帳號：中國統計學社

行政院新聞局出版事業登記證/局版台誌第 8065 號

中華郵政台北雜字第 1931 號執照登記為雜誌交寄

稿件一經發表，作者同意非專屬授權本社（作者仍擁有著作權）。

我國固定投資概況

連子惠

主計總處綜合統計處研究員

壹、前言

投資（資本形成）是推動經濟成長的重要動能，具有提升當期所得與生產，以及累積資本，培植中長期經濟成長潛力的作用。國際貨幣基金會（IMF）在本（2015）年 4 月最新發布的《世界經濟展望》中專論¹指出，2008 年金融海嘯後全球需求低迷、融資限制與政策不確定性等因素，導致民間投資不振，將降低中期潛在產出，不利未來經濟發展。

投資包括固定投資及存貨變動兩部分，其中以營建工程、運輸工具、機器設備及智慧財產等構成之固定投資為主要推動力量。本文將介紹我國公、私部門，以及各型態固定投資變動概況。

貳、固定投資發展趨勢

我國經濟自 1970 年代後，資本密集的重工業開始快速發展，固定投資大幅成長，1980 年代中期資訊電子業快速竄起，大規模投資半導體等相關產品生產，成為民間投資主力。近年「知識經濟」則成為各國擬定經濟發展政策的方向，我國亦不例外，以下就投資部門及型態概述固定投資變動趨勢。

一、1990 年代固定投資高成長，2000 年以後呈趨降態勢

我國在 1980 及 1990 年代國內固定投資高速成長，平均成長率高於 7%，1990 年代平均每年固定投資逾 2 兆元，占 GDP 比率更達 26.3% 高峰；之後隨大型公共建設陸續完工及製造業產能外移影響，國內固定投資成長減緩，固定投資占 GDP 比率逐漸下降，加上遭逢美國網路泡沫化及全球金融海嘯等衝擊，2001—2008 年間固定投資平均負成長 1.1%，占 GDP 比率降至 23.2%，較 1990 年代減 3.1 個百分點；2009—2014 年間平均成長雖略回升至 1.9%，占 GDP 比率仍呈逐年下滑，2014 年降至 21.6%。（表 1）

二、公共投資逐年下降，民間投資持續成長

從投資部門來看，公共投資（包含政府及公營事業投資）減少為固定投資成長趨緩的主因。1970 年代以來，公共投資配合經濟情勢及國內產業發展增長，在 1980 年代平均成長率達 7%，公共投資占 GDP 比率達 10.1%，1990 年代公共投資平均規模達 7,612 億元，惟成長動能呈趨降型態，此應與政府鼓勵民間參與公共建設及推動公營事業民營化密切相關，近年更因財政緊絀，2009—2014 年公共投資平均負成長 2.4%，致公共投資占 GDP 比率降至 5.2%。

民間投資主要受經濟景氣及產業發展影響，1980 及 1990 年代民間投資均快速成長，1991-2000 年平均成長率達 11.2%，遠高於 GDP 增速，使民間投資占 GDP 比率提升至 16.4%；2001—2003 年間受全球資訊產業衰退、美國「911」恐怖攻擊事件及國內 SARS 疫情等因素影響，民間投資負成長 5.2%，2004 年後雖回復成長動能，2008、2009 年復因全球金融海

¹IMF 2015 年 4 月 World Economic Outlook 第 4 章〈Private Investment: What's the Holdup?〉。

嘯影響，民間投資大幅衰退。所幸之後在半導體產業大力投資帶動下，民間投資動能快速回復，2009—2014 年平均成長 3.1%，民間投資占 GDP 比率升至 17.2%。整體來看，民間投資成長受經濟景氣影響而變動較大，惟占 GDP 比率仍持續增加，公共投資占 GDP 比率長期則呈明顯下降趨勢。

表 1 國內固定投資變動趨勢

西元年	當期價格							連鎖實質值			
	金額（億元）				占 GDP 比率（%）			成長率（%）			
	GDP	固定投資毛額			固定投資毛額			GDP	固定投資毛額		
		公共部門	民間部門		公共部門	民間部門			公共部門	民間部門	
1981—1990	29,309	6,890	2,954	3,936	23.5	10.1	13.4	8.2	7.7	7.0	8.4
1991—2000	77,327	20,330	7,612	12,719	26.3	9.8	16.4	6.7	8.1	3.3	11.2
2001—2008	118,432	27,477	7,149	20,328	23.2	6.0	17.2	4.1	-1.1	-4.0	-0.1
2009—2014	145,642	32,616	7,554	25,061	22.4	5.2	17.2	3.4	1.9	-2.4	3.1
2010	141,192	33,359	8,389	24,970	23.6	5.9	17.7	10.6	19.3	0.0	27.6
2011	143,122	33,469	7,885	25,585	23.4	5.5	17.9	3.8	-1.1	-8.1	1.2
2012	146,869	32,821	7,151	25,670	22.3	4.9	17.5	2.1	-2.6	-10.0	-0.3
2013	152,212	33,712	6,941	26,771	22.1	4.6	17.6	2.2	5.0	-1.1	6.7
2014	160,840	34,716	6,703	28,013	21.6	4.2	17.4	3.8	1.8	-4.4	3.5

三、營建及機器設備為投資主力，惟智慧財產投資逐年增加

再就投資型態觀察，營建工程及機器設備為投資主力，惟兩者占整體固定投資比重呈下降趨勢。1980 及 1990 年代國內投資型態以營建工程投資最大，占固定投資比重均在 4 成 5 以上；2000 年以後受公共投資大幅減少影響，營建工程投資占固定投資比重下降，大致維持在近 4 成水準。相對地，我國電子資訊高科技產業在 1990 年代以後快速發展，資本設備投資增加，致機器設備投資比重由 1990 年代 37.3% 提升至 2001—2008 年的 39.2%；惟金融海嘯後全球需求疲軟，且產業國際競爭態勢改變，面板及 DRAM 產業資本設備投資大幅縮減，使 2009—2014 年機器設備占固定投資比重降至 35.1%。（表 2）

此外，隨技術進步及知識創新對驅動經濟成長的重要性日增，研發及軟體等智慧財產投資逐年增加，占固定投資比重漸增長，2009—2014 年占固定投資比重已達 2 成，有利我國朝知識及創新經濟轉型。

表 2 國內固定投資型態

西元年	當期價格					連鎖實質值					
	占固定投資比重 (%)					成長率 (%)					
	固定投資毛額					GDP	固定投資毛額				
營建工程	運輸工具	機器及設備	智慧財產	營建工程	運輸工具		機器及設備	智慧財產			
1981—1990	100.0	46.3	9.4	38.0	6.3	8.2	7.7	7.1	6.9	7.8	14.8
1991—2000	100.0	45.5	7.1	37.3	10.0	6.7	8.1	4.6	4.2	11.7	11.9
2001—2008	100.0	39.2	5.8	39.2	15.8	4.1	-1.1	-2.5	-4.9	-1.7	5.5
2009—2014	100.0	39.3	5.5	35.1	20.1	3.4	1.9	1.4	9.7	-0.1	4.5
2010	100.0	37.6	5.2	38.7	18.5	10.6	19.3	11.8	34.4	32.9	7.3
2011	100.0	39.3	5.3	36.2	19.2	3.8	-1.1	1.9	1.7	-6.8	3.7
2012	100.0	39.9	5.6	34.2	20.3	2.1	-2.6	-1.0	2.2	-8.4	3.5
2013	100.0	39.6	5.5	34.1	20.8	2.2	5.0	2.3	0.7	9.5	3.9
2014	100.0	39.7	6.4	32.6	21.3	3.8	1.8	1.5	19.1	-1.5	3.3

叁、固定投資成長減緩對經濟影響

一、投資不振，超額儲蓄增加

儲蓄為投資之財源。長期以來，我國國民儲蓄毛額占 GNI 比率（儲蓄率）穩定維持在 30% 上下，各年投資毛額占 GNI 比率（投資率）相對波動較大，惟均低於儲蓄率。國民儲蓄毛額與國內投資毛額差額占 GNI 比重（超額儲蓄率）於 1980 年代曾高達 10%，1990 年代隨消費與投資回升，降至 2.7%，之後因投資成長動能減弱，超額儲蓄率逐年上升，2014 年已達 10.5%，顯示國內投資財源不虞匱乏，惟亟需引導投入國內投資，以提升資源運用效率。（表 3）

表 3 國民儲蓄與國內投資

單位：%

西元年	國民儲蓄毛額 占 GNI 比率 (儲蓄率)	國內投資毛額 ¹ 占 GNI 比率 (投資率)	超額儲蓄 占 GNI 比率 (超額儲蓄率)
1981—1990	34.6	24.6	10.0
1991—2000	29.4	26.8	2.7
2001—2010	30.0	22.7	7.4
2011—2014	31.3	21.9	9.4
2010	33.1	24.2	8.9
2011	31.5	23.0	8.4
2012	30.5	21.8	8.6
2013	31.4	21.5	9.9
2014	31.8	21.3	10.5

註 1：國內投資毛額含固定投資及存貨變動

二、政府及企業資本存量成長遲緩

如前面所述，過去 20 年以來電子資訊高科技產業為我國民間投資成長的主力。高科技產業產品生命週期短、生產變動快速，為因應加速淘汰之高科技產品，相關昂貴生產設備之折舊（固定資本消耗）亦相對加速攤提，減緩我國資本累積的速度。另一方面，政府投資大幅

減少，亦不利資本累積。

我們可由固定投資淨額（固定投資毛額扣除折舊）觀察資本存量累增情況，2000 年以前固定投資淨額隨投資增加成長，平均增幅在 7% 以上，2000 年以後隨投資減緩且折舊大幅增加，投資淨額不斷縮減，2011—2014 年負成長 1.5%。至於折舊占固定投資毛額比重則呈上升趨勢，2000 年以前平均約占 4 成，2001-2010 年遽升至 6 成以上，2011-2014 年更達 7 成 3，其中不論是公民營企業或政府部門均大幅上升，致固定投資淨額占 GDP 比率 2011-2014 年間平均僅約 6%，較 1990 年代之 15.5% 大幅縮減，降低資本累積速度。（表 4）

表 4 國內固定投資淨額—當期價格

西元年	固定投資淨額		折舊占固定投資毛額比重 (%)			固定投資淨額占 GDP 比率 (%)		
	(億元)	增加率 (%)		公司企業	政府		公司企業	政府
1981—1990	4,113	8.1	40.3	43.0	29.4	14.0	10.8	3.3
1991—2000	11,954	7.9	41.2	44.7	31.0	15.5	10.9	4.6
2001—2010	10,029	-3.6	64.3	65.0	60.9	8.2	6.6	1.7
2011—2014	8,991	-1.5	73.3	72.1	80.1	6.0	5.3	0.7
2010	10,259	94.9	69.2	70.0	65.7	7.3	5.8	1.4
2011	9,370	-8.7	72.0	72.3	70.8	6.5	5.4	1.2
2012	7,965	-15.0	75.7	74.9	80.0	5.4	4.7	0.7
2013	8,964	12.5	73.4	71.9	82.2	5.9	5.3	0.6
2014	9,664	7.8	72.2	69.5	89.3	6.0	5.7	0.3

肆、結語

長期以來，我國固定投資伴隨經濟發展同步成長，1980 及 1990 年代平均成長率高於 7%，惟 2000 年以後國內固定投資成長趨緩，致 2001—2008 年固定投資占 GDP 比率較 1990 年代 26.3% 大幅下降 3.1 個百分點，近 5 年更呈逐年下降趨勢。其中民間投資受經濟景氣影響而變動較大，惟投資力道回復速度較快，近年民間投資成長雖低於 2000 年以前的成長力道，但民間投資占 GDP 比率尚較 2000 年以前平均水準為高，成為投資成長主要動能；公共投資受政府鼓勵民間參與公共建設及公營事業民營化等因素影響，2000 年以後投資縮減，政府雖於 2009 年為振興國內經濟大幅擴張公共投資，惟因財政緊絀致動能無法持續。

根據 IMF 世界經濟展望資料²顯示，我國投資占 GDP 比率與美歐先進國家相近，惟仍較新加坡、韓國為低。投資若長期成長偏低將不利未來經濟發展潛能，因此提升投資以促進經濟成長，為現今各國均需面對的重要課題。隨知識經濟時代來臨，智慧財產投資將成為趨動經濟成長之關鍵因素。自 2000 年以後，國內智慧財產投資快速增加，近期物聯網（IOT）、雲端應用等新興商機興起，我國電子高科技產業亦積極參與相關研發工作，研發及軟體開發等智慧財產投資可望持續成長。另一方面，政府為改善資本累積減緩的現狀，以期經濟永續發展，從研發、金融、政策三管齊下，配合產業發展趨勢，推動產業升級轉型，建設智慧寬頻應用城市，提升台灣創新研發能量，亦可增進整體資源生產力及提升經濟成長。

² IMF 2015 年 4 月 World Economic Outlook database 「Total investment :Percent of GDP」

2015 統計學術研討會

徵求論文
Call For Papers



報名方式：一律採線上報名

摘要上傳截止日期：2015.10.30 (五)

報名截止日期：2015.11.6 (五)

研討會日期 2015.12.04 (五)

研討會地點 國立臺北大學·三峽校區 (商學大樓)

主辦單位：國立臺北大學統計學系、教育部、中央研究院統計科學研究所、
國立成功大學統計學系、行政院主計總處、行政院農業委員會、
中國主計協進社、中國統計學社

協辦單位：科技部數學研究推動中心

聯絡單位：國立臺北大學統計學系 (新北市三峽區大學路151號)

聯絡電話：(02) 8671-5906

活動網址：www.ntpu.edu.tw/stat



第二十四屆南區統計研討會暨 2015 中華機率統計學會年會及學術研討會

彰化師範大學數學系、統計資訊研究所

欣逢第二十四屆南區統計研討會，很榮幸的是彰化師範大學可以主辦如此大的盛會，聚集台灣以及亞洲許多國家的統計精英於此共襄盛舉。今年也是彰化師範大學統計資訊研究所成立十周年的大喜之日，對於身為主辦單位的我們有非常深遠的意義。本校是彰化縣唯一的國立大學，也是台灣中區唯一的師範大學，本來就應該以白沙為淨土的意象來承接教育的責任，無欲的、悲憫的培育莘莘學子的濟世之心。而彰化自古以來地處台灣的樞紐，承接南來北往的美麗過客，更欣喜於承接本次的統計盛會，以促進各路賢達先進的密切交流。彰化人有令人驕傲的基督教醫院懸壺濟世，也有觀光客必遊的八卦山風景區，更有號稱「最美麗風景」的人情味。這次眾多的與會人數以及眾多的主題演講，正是鼓勵我們，催促我們前進的動力。

本次研討會的主題延續過往風格，涵蓋從理論到應用等議題，包括：工業統計、生物統計、健康資訊、基因統計、計量經濟、貝氏統計、保險統計、社會統計、空間統計、抽樣調查、時間序列、財務統計、統計計算、資料採礦、教育統計、實驗設計、應用統計、機率理論、應用機率、隨機過程、無母數統計、高維度資料分析、統計機器學習及其相關領域之研究。今年會議共



參與研討會學員踴躍簽名報到

約 200 篇論文發表，國內邀請的演講者約 76 人、投稿演講者約 90 人，加上國際演講者 18 人，演講場次達 55 場，參與人數高達 430 人。此次規模非常盛大，以這樣的論文數量及與會人數，稱南區統計研討會為東南亞最大的統計盛會也不為過，相信在不久的將來，南區統計研討會能從量變成質，成為國際上重要的統計研討會。

今年的「張文豹先生講座」很榮幸地邀請到寇星昌博士來為我們主講，講題是“Big Data, Google and Disease Detection: the Statistical Story”。首先由中研院統計所鄭清水所長簡介寇星昌博士之經歷與貢獻，寇博士(Prof. Samuel Kou) 是哈佛大學統計系教授，是華人統計界中研究表現相當傑出的統計學家。他的傑出表現使他在 2012 年獲得統計最高榮譽的 COPSS (Committee of Presidents of Statistical Societies) Presidents' Award，這個獎相當於統計界的諾貝爾獎；除此之外，他也獲得許多統計的傑出獎項，例如 Institute of Mathematical Statistics Medallion Lecturer。他從 2010 到 2012 分別當選了 ASA, ISI, IMS 的會士，並於 2013 年當選 Guggenheim Fellow。



寇星昌博士主講 “Big Data, Google and Disease Detection: the Statistical Story”

統計學術水準有傑出貢獻之國內外學者。今年的「周元燊院士講座」很榮幸地邀請到中央研究院統計科學研究所特聘研究員黃顯貴博士為我們主講，講題“Coin-Tossing in Algorithmics”。黃顯貴博士學術研究領域涵蓋 Applied Probability, Analysis of Algorithms, Asymptotic Analysis，學術論文質與量兼俱，是國內年輕研究工作者的楷模。傑出的研究成果近幾年受到國內外的肯定，陸續獲得「100 年度國科會傑出特約研究員獎」、「102 年教育部學術研究獎」，2013 年更赴法國接受「2013 年台法科技獎」，以表揚其在演算法與相關分析等領域的傑出貢獻。

本屆研討會依然配合魏慶榮統計論文獎的設置，邀請優秀的博士生前來發表論文，由本系學生景仰已久的國立高雄大學黃文璋教授擔任主持人。經由評審後，於晚宴中宣布得獎者，並邀請論文獎的贊助人，魏夫人吳美蓉博士頒獎。此次魏慶榮統計論文獎的得獎名單如下：

特優獎：王彥雯（國立臺灣大學流行病學與預防醫學研究所）

優等獎：王文廷（國立交通大學統計學所）、曾聖澧（中國醫藥大學公共衛生學系）

佳作：蕭維政（國立中央大學統計研究所）林瑞祥、（國立臺灣大學流行病學與預防醫學研究所）

感謝大家給予我們主辦此次南區研討會的機會，更感謝大家於 6/27~6/28 蒞臨參加，在諸位先進們的支持協助以及熱情參與下，讓此次會議能夠圓滿順利完成。研討會不僅帶動國內統計學者彼此的學術互動，提供博、碩士生上台表達能力磨練的機會，促進國際統計學者進行學術、文化的交流，對國內統計之發展有相當大的助益。

今年並增設周元燊院士講座，周元燊院士，1974 年當選中央研究院院士，原籍湖北襄樊市，與當代機率學家鍾開萊教授並稱為二十世紀華人最偉大的機率學家。周院士著作等身，影響並提攜華人世界中眾多一流的機率學家及統計學家，號稱國寶級大師亦當之無愧。周院士對兩岸統計界貢獻厥偉，其著作擲地有聲，是吾等後輩難望其項背的。中華機率統計學會為感謝周元燊院士創立本會及長期以來對國內統計界之卓越貢獻，特設置周元燊院士講座，以肯定對提昇國內



周元燊院士（右）頒獎給黃顯貴博士

【統計專題分析】

2014 年全球主要港口貨櫃裝卸量排名

黃玉均

主計總處綜合統計處科員

港別	貨櫃裝卸量 (萬 TEU)		平均 年增率 (%)	排名	
	2014 年	2004 年		2014 年	2004 年
上海 (中國大陸)	3,529	1,456	9.3	1	3
新加坡 (新加坡)	3,387	2,133	4.7	2	2
深圳 (中國大陸)	2,404	1,365	5.8	3	4
香港 (中國大陸)	2,228	2,198	0.1	4	1
寧波-舟山 (中國大陸)	1,943	401	17.1	5	17
釜山 (南韓)	1,868	1,149	5.0	6	5
青島 (中國大陸)	1,662	514	12.5	7	14
廣州 (中國大陸)	1,641	331	17.4	8	22
杜拜 (阿拉伯聯合大公國)	1,525	643	9.0	9	10
天津 (中國大陸)	1,405	381	13.9	10	18
鹿特丹 (荷蘭)	1,230	830	4.0	11	7
巴生港 (馬來西亞)	1,095	524	7.6	12	13
高雄 (中華民國)	1,059	971	0.9	13	6
大連 (中國大陸)	1,013	221	16.4	14	34
漢堡 (德國)	973	700	3.3	15	9
安特威普 (比利時)	898	606	4.0	16	11
廈門 (中國大陸)	857	287	11.6	17	26
丹絨柏樂巴斯 (馬來西亞)	855	402	7.8	18	16
洛杉磯 (美國)	834	732	1.3	19	8
長堤 (美國)	682	578	1.7	20	12

資料來源：國際貨櫃雜誌 (Containerisation International) 2015 年 3 月版、交通部統計處

附註：TEU 表折合 20 呎貨櫃個數。

- 說明：**
1. 隨全球經貿活動穩定成長，10 年來全球主要港口貨櫃裝卸量皆成增勢，尤以中國大陸港口成長最為明顯。2014 年前 5 名除第 2 名為新加坡（裝卸量達 3,387 萬 TEU）之外，餘皆為中國大陸港口，其中上海因經濟高度成長加上位居華中及控制長江腹地的地理優勢，裝卸量 3,529 萬 TEU，連續 5 年居首，第 3 至第 5 名則分別為深圳、香港、寧波-舟山，香港受競爭分流影響，由 2004 年第 1 名退至第 4 名。
 2. 2014 年亞太地區貨櫃港表現依舊亮麗，全球前 20 大排名中囊括 14 席，其中中國大陸港口即占 9 席（裝卸量占 53.7%），近 10 年平均年增率 8.8%，主因其工業發展迅速，帶動港口營運大幅成長，其中寧波-舟山擁有完善的海鐵聯運建設及受惠於出口導向的電子、技術及設備產業快速成長，裝卸量平均年增率達 17.1%，排名由 2004 年的第 17 名大幅躍升至第 5 名。
 3. 高雄港為我國最大港，以地理區位及完善港埠設施為主要競爭優勢，過去曾為全球第 3 大港口。2014 年裝卸量 1,059 萬 TEU 雖為歷年新高，惟受中國大陸各港口崛起及國內製造業外移等因素影響，排名已自 2004 年第 6 名滑落至 13 名。

通貨緊縮釋疑

黃耀民
主計總處綜合統計處科員
單位：%

	2009 年	2010 年	2011 年	2012 年	2013 年	2014 年	2015 年 第 1 季
CPI 年增率							
中華民國	-0.9	1.0	1.4	1.9	0.8	1.2	-0.6
核心 CPI	0.0	0.6	1.3	1.0	0.7	1.3	1.1
美國	-0.4	1.6	3.2	2.1	1.5	1.6	-0.1
歐盟	1.0	2.1	3.1	2.6	1.5	0.6	-0.3
日本	-1.4	-0.7	-0.3	0.0	0.4	2.7	2.3
OPEC 油價年增率	-35.4	26.8	38.7	1.9	-3.3	-9.0	-52.0
經濟成長率 (yoy)							
中華民國	-1.6	10.6	3.8	2.1	2.2	3.8	3.4
美國	-2.8	2.5	1.6	2.3	2.2	2.4	2.7
歐盟	-4.4	2.1	1.7	-0.5	0.0	1.3	1.4
日本	-5.5	4.7	-0.5	1.7	1.6	-0.1	-1.4

資料來源：行政院主計總處、各國官網、OPEC。

- 說明：**
1. 近期國際油價大幅下滑，今（2015）年第 1 季 OPEC 油價較去（2014）年同季劇跌 52.0%，致主要國家消費者物價指數（CPI）多呈下跌，第 1 季美國 CPI 跌 0.1%，歐盟跌 0.3%，我國亦跌 0.6%，引發各界對通貨緊縮（deflation）之疑慮。
 2. 通貨緊縮係指整體物價水準呈普遍且持續性下跌的現象。國際貨幣基金（IMF）指出，CPI 連續 2 季下跌，即可視為通貨緊縮，但仍須視下跌之內涵而定，如油價下跌等對經濟有利之因素所導致者即不需過於憂慮。研究機構 IHS 旗下環球透視（Global Insight）今年 4 月亦專論闡述近期大部分國家物價下跌的現象對整體經濟利大於弊。
 3. 環球透視指出，關鍵商品（如原油）價格下跌及技術進步（如資訊科技發展、頁岩氣革命）等，皆可能使供給增加，進而抑低物價漲幅，但同時也使消費者購買力提高，此類通縮有利整體經濟。例如今年第 1 季美、歐 CPI 雖因油價因素而下跌，但 GDP 則分別較上年同季成長 2.7% 及 1.4%，即屬較良性通縮。
 4. 若長期經濟成長低於平均（常發生於金融危機之後），需求不足使物價及工資面臨降價壓力，可能進而引發物價全面下跌。一旦企業及消費者形成通縮預期，將延後投資及購買行為，需求進一步減少，陷入通縮循環，屬不利經濟之惡性通貨緊縮。例如 2009 年全球經濟面臨金融海嘯衝擊，需求緊縮導致商品價格重挫，各國 GDP 與 CPI 亦多同步下挫，其中日本在 2009 至 2011 年間連續 3 年呈現通貨緊縮，經濟亦兩度衰退，即陷入惡性通縮循環。
 5. 受國際低油價效應影響，我國今年首季 CPI 組成項之油料費較上年同期大跌 28.0%，致 CPI 跌 0.6%，然而排除蔬果及能源之核心 CPI 仍溫和上漲 1.1%，顯示尚無通貨緊縮現象。

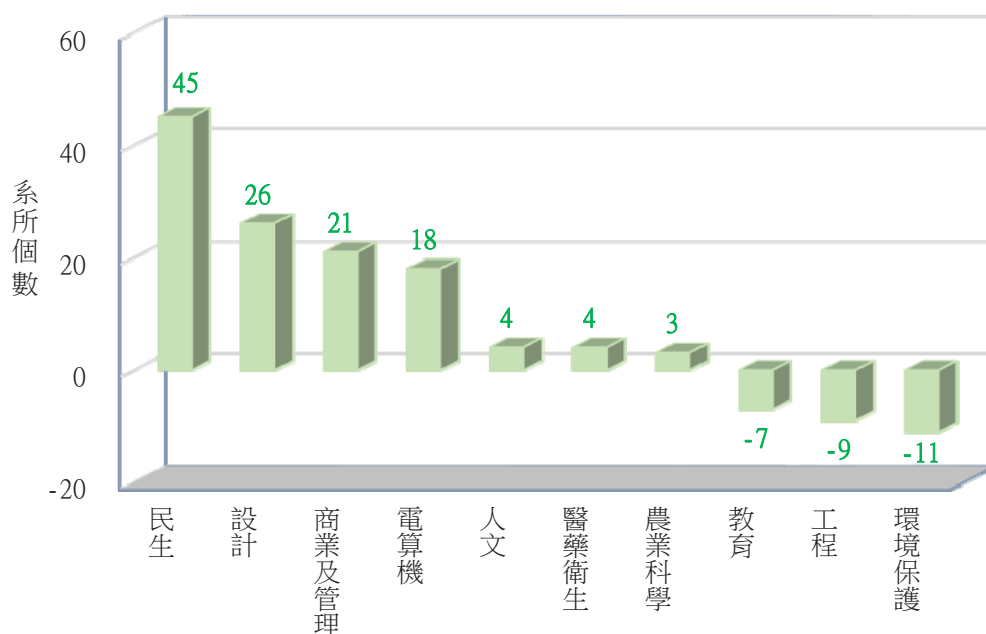
大學校院系所及學生人數變化分析

林效荷

教育部統計處研究助理

- 一、國內產業持續朝向服務業發展，政府積極推動觀光旅遊及文化創意產業，加上少子女化及高齡化等人口結構變化因素，連帶影響大學校院新增系所的走向、學生人數及系所排名變化。從各學門系所數淨變動情形觀察，98~103學年以民生及設計學門各增加45個及26個系所數最多，涵蓋化妝品與時尚彩妝、創意產品設計等新興系所，商業及管理、電算機等傳統主力學門系所數亦分別增加21個、18個，人文、醫藥衛生、農業科學等學門小幅增加3~4個系所，教育、工程及環境保護等學門因系所整併或新增系所數少於減併數，各減少7、9、13個系所數，其餘學門系所數變化較少，增減均在2個以內。

98~103學年大學校院學門系所數變化情形



說明：大學校院共23個學門，本圖僅列98~103學年系所個數淨增加（或減少）3個以上之學門。

- 二、98~103學年大學校院學生人數增加最多之系所，學士班以餐旅、餐飲管理及觀光囊括前3大，相關學系共6個，合計增加2.6萬人，主因看好陸客及外國人來臺觀光商機，及其衍生之相關服務產業人力需求，另網路創意及網購平台產業時代來臨，則使媒體設計學系增約4千人；碩士班因回流教育興起與在職專班普遍增設，5年來企業管理所及高階管理碩士學生人數各增加1千餘人；博士班在教育系所人數增加最多，與在職教師、教育實務學界人士積極充實研究能量有關。整體大學校院學生人數近5年減少較多者中，電資工程學類相關系所雖仍為熱門選擇，但因新興科系分散生源，學生人數均見縮減；另學士班幼兒保育及會計、碩士班國文等部分傳統系所，可能因少子女化趨勢或就業市場改變，學生有流失現象。

近5年大學校院學生人數增加最多之系所

單位：人

學士班							
排名	系所名稱	103 學年	較 98 學年 增減數	排名	系所名稱	103 學年	較 98 學年 增減數
1	餐旅管理學系	19,617	7,108	6	休閒運動管理學系	4,335	2,200
2	餐飲管理學系	12,580	7,018	7	餐飲廚藝系	2,049	2,009
3	觀光學系	9,717	6,280	8	休閒遊憩管理學系	3,343	1,917
4	行銷流通管理系	14,759	4,921	9	行銷學系	4,870	1,832
5	媒體設計學系	10,018	3,875	10	觀光休閒事業管理系	5,475	1,745
碩士班				博士班			
1	企業管理系	6,077	1,387	1	教育所	859	229
2	高階管理碩士	2,764	1,244	2	管理學院	227	198
3	法律所	3,876	493	3	臨床醫學研究所	731	154

說明：本表科系名稱稍作簡化，如「餐旅（行銷）（暨遊憩）管理學系」簡稱為「餐旅管理學系」。

三、103學年大學校院學士班學生人數最多之前3大系所，依序為資訊管理（43,898人）、企業管理（43,517人）及電機工程（30,082人），合計占總人數1成，與98學年比較，餐旅管理學系迅速竄升4名至第9；碩士班前3大為電機工程所（6,271人）、企業管理系（6,077人）及資訊工程所（5,091人），高階管理碩士（EMBA）跳升12名至第9；博士班以電機工程所、國文所及機械工程所居前3大，前10大中臨床醫學所、教育所及國文所排名提升較明顯，各前進6名、4名及3名。

103學年大學校院學生人數排名前十大系所

單位：人；名次

排名	學士班			碩士班			博士班		
	學系名稱	103 學年	與 98 學年 名次比較	系所名稱	103 學年	與 98 學年 名次比較	系所名稱	103 學年	與 98 學年 名次比較
1	資訊管理學系	43,898	-	電機工程所	6,271	-	電機工程所	1,254	-
2	企業管理學系	43,517	-	企業管理系	6,077	+2	國文所	995	+3
3	電機工程學系	30,082	-	資訊工程所	5,091	-	機械工程所	930	-
4	機械工程學系	28,611	+2	資訊管理系	4,499	-2	電子所	903	-
5	資訊工程學系	27,994	-1	機械工程所	4,482	-	教育所	859	+4
6	財務金融學系	25,437	-1	法律所	3,876	+2	資訊工程所	829	-4
7	護理學系	22,176	+1	電子所	3,621	-	企業管理系	788	+1
8	電子學系	19,777	-1	國文所	2,804	-2	材料科學所	785	-2
9	餐旅管理學系	19,617	+4	高階管理碩士	2,764	+12	臨床醫學所	731	+6
10	會計學系	18,170	-1	教育所	2,730	-1	化學所	631	-3

說明：1. 本表科系名稱稍作簡化，如「餐旅（行銷）（暨遊憩）管理學系」簡稱為「餐旅管理學系」。

2. 名次比較+n係指排名往前提升n名，名次相同則以“-”表示。

近年教育經費及平均每生分攤經費概況

姚秋鳳

教育部統計處科員

一、我國各級學校經費支出於 101 學年突破 7,000 億元，102 學年為 7,080 億元，較 97 學年增加 914 億元，5 年來增加 1 成 5，其中以校數最多的國中小經費支出占 42.7% 最高，大學及學院 33.4% 次之。由於基礎教育階段實施義務教育，以公立為主，而高等教育傾向鼓勵私人興學，私校比例超過 2/3，致公、私立學校經費配置結構明顯有異，102 學年公立學校經費支出為 4,962 億元（占 7 成），其中國中小教育經費高占 6 成；私立學校計 2,118 億元（占 3 成），則以大學及學院份額最高，占近 6 成。

各級學校經費支出及結構比

單位：億元；%

學年	總計	幼兒園		國民中、小學		高級中等學校		專科學校		大學及學院	
			%		%		%		%		%
總計											
97	6,165	188	3.0	2,666	43.2	1,010	16.4	41	0.7	2,218	36.0
100	6,715	357	5.3	2,893	43.1	1,044	15.6	57	0.9	2,321	34.6
101	7,113	514	7.2	3,021	42.5	1,065	15.0	55	0.8	2,416	34.0
102	7,080	527	7.4	3,024	42.7	1,067	15.1	52	0.7	2,366	33.4
公立											
97	4,329	61	1.4	2,605	60.2	625	14.4	7	0.2	992	22.9
102	4,962	176	3.6	2,974	59.9	654	13.2	10	0.2	1,108	22.3
私立											
97	1,836	127	6.9	61	3.3	385	21.0	34	1.8	1,227	66.8
102	2,118	350	16.5	50	2.4	413	19.5	43	2.0	1,259	59.4

說明：1. 幼兒園 100 學年（含）以前係幼稚園資料。

2. 大學及學院含宗教教研修學院資料。

二、依各級學校經費支出折算平均每生分攤經費，102 學年為 17.2 萬元，較 97 學年增加 2.7 萬元（+18.8%）；其中以高投資成本之大學及學院每生分攤經費最高，102 學年為 18.3 萬元，較 97 學年增加 7.2%，而以國中小增加較為明顯，係因少子女化造成學生人數減少，但教師人事費及學校相關固定運作成本無法同幅縮減，以致 5 年來平均每生經費增加 42.8%，至 102 學年為 15.5 萬元；幼兒園、高級中等學校各為 11.7 萬元、11.0 萬元，主因推動幼托整合、12 年國教政策，較 97 學年分別成長 16.1%、5.7%，僅專科學校因總經費增幅不及學生人數成長，致平均每生經費由 97 學年之 10.4 萬元降至 102 學年之 9.5 萬元。

平均每生分攤經費

單位：元；%

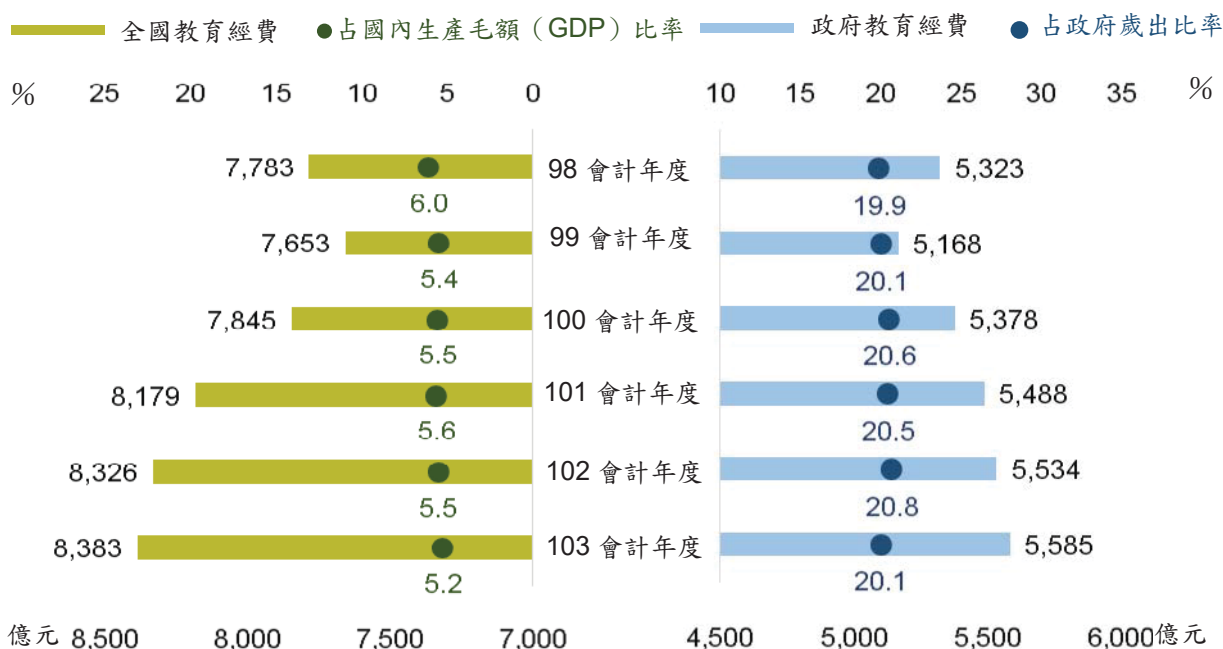
學年	總計	幼兒園	國民中、小學	高級中等學校	專科學校	大學及學院
97	144,820	101,228	108,440	104,070	103,589	170,602
100	166,410	115,015	133,897	105,960	111,317	178,065
101	166,280	111,875	147,529	107,939	104,439	185,097
102	172,017	117,475	154,862	110,012	95,288	182,901
較 97 學年變動	18.8	16.1	42.8	5.7	-8.0	7.2

說明：1. 幼兒園 100 學年（含）以前係幼稚園資料。

2. 大學及學院不含宗教研修學院資料。

三、依「教育經費編列與管理法」規定，各級政府教育經費預算合計應不低於該年度預算籌編時之前 3 年度決算歲入淨額平均值之 22.5%，在法律保障下，各級政府教育經費支出 5 年來除 99 年度受特別預算減少影響而下降外，其餘年度皆呈穩定成長之勢，至 103 年度為 5,585 億元，較 98 年度增加 261 億元，約占政府歲出 1/5。併計各級學校及政府部門，全國教育經費總額於 101 年度突破 8,000 億元，103 年度達 8,383 億元，近 6 年占 GDP 比率介於 5.2% 至 6.0% 間；與 OECD 主要國家比較，2011 年我國教育經費占 GDP 比率為 5.5%，雖高於德國、日本之 5.1%，惟低於南韓之 7.6%、美國之 6.9% 及 OECD 國家平均之 6.1%。

各級政府及全國教育經費



統計通訊稿約

- 一、刊登原則：本刊所登文章所需稿件為統計專載（針對某特定專題所發表之工作成果及研究心得）。
- 二、文字應流暢精確，以不超過 3,000 字為原則，數字請取 1 位小數。
- 三、翻譯稿請附原文，註明詳細出處，並請取得原著作所有權人同意授權。
- 四、來稿請註明作者姓名、職稱、服務機關。
- 五、來稿檔案格式為 word 檔，圖表請附原 excel 格式，以利統一修正格式。
- 六、本刊對來稿有刪改權，如不願被刪改者請先註明，未能刊登者，稿件恕不退還。
- 七、所投稿件一經發表，作者同意非專屬授權本社（作者仍擁有著作權），雙方權益另簽訂著作權同意書。
- 八、來稿請註明「統計通訊投稿」逕寄：臺北市廣州街 2 號 5 樓，中國統計學社編輯部陳國大先生（E-Mail：gwardar@dgbas.gov.tw）



【統計資訊與服務】

重要社經指標(1/4)

年 (月) 別	人口							人力資源						
	戶籍登記人口數①			自然 增加率 ② (%)	社會 增加率 ② (%)	育齡婦女 總生育率 ③ (%)	性比例 ① (每百女子 所當男子 數)	勞動力 人 口 (千人)	勞動力		工業占 就業人 口比率 (%)	服務業 占就業 人口比 率 (%)	失業率 (%)	
	(千人)	0到14歲 人口數 (千人)	65歲以上 人口數 (千人)						參與率 (%)	男				女
96年	22 958	4 031	2 343	2.76	0.81	1 100	102.28	10 713	58.25	67.24	49.44	36.80	57.92	3.91
97年	23 037	3 905	2 402	2.40	1.02	1 050	101.89	10 853	58.28	67.09	49.67	36.84	58.02	4.14
98年	23 120	3 778	2 458	2.07	1.52	1 030	101.34	10 917	57.90	66.40	49.62	35.85	58.87	5.85
99年	23 162	3 624	2 488	0.91	0.92	895	100.94	11 070	58.07	66.51	49.89	35.92	58.84	5.21
100年	23 225	3 502	2 528	1.88	0.82	1 065	100.57	11 200	58.17	66.67	49.97	36.34	58.60	4.39
101年	23 316	3 412	2 600	3.23	0.67	1 270	100.26	11 341	58.35	66.83	50.19	36.23	58.75	4.24
102年	23 374	3 347	2 694	1.85	0.62	1 065	99.96	11 445	58.43	66.74	50.46	36.16	58.89	4.18
103年	23 434	3 277	2 809	1.98	0.59	1 165	99.68	11 535	58.54	66.78	50.64	36.14	58.91	3.96
5月	23 387	3 313	2 745	1.24	0.74	...	99.84	11 496	58.39	66.62	50.50	36.14	58.94	3.85
6月	23 392	3 307	2 749	1.95	0.73	...	99.82	11 513	58.45	66.77	50.47	36.16	58.90	3.92
7月	23 398	3 302	2 753	1.80	1.33	...	99.79	11 555	58.63	66.87	50.73	36.14	58.91	4.02
8月	23 404	3 295	2 763	2.10	0.91	...	99.77	11 583	58.73	66.91	50.90	36.14	58.91	4.08
9月	23 410	3 290	2 775	2.70	0.44	...	99.75	11 557	58.57	66.83	50.66	36.16	58.91	3.96
10月	23 417	3 285	2 787	3.42	0.02	...	99.73	11 577	58.64	66.85	50.77	36.12	58.94	3.95
11月	23 425	3 279	2 799	3.45	0.45	...	99.71	11 588	58.66	66.89	50.76	36.09	58.98	3.89
12月	23 434	3 277	2 809	3.29	1.30	...	99.68	11 590	58.64	66.86	50.75	36.06	58.99	3.79
104年	23 440	3 271	2 823	1.95	1.33	...	99.66	11 589	58.60	66.83	50.71	36.07	58.97	3.71
1月	23 446	3 264	2 833	1.56	1.36	...	99.63	11 588	58.56	66.83	50.63	36.07	58.97	3.69
2月	23 449	3 258	2 846	1.65	0.23	...	99.61	11 593	58.55	66.80	50.65	36.09	58.93	3.72
3月	23 452	3 251	2 859	1.34	0.27	...	99.59	11 591	58.51	66.74	50.62	36.09	58.96	3.63
4月	23 457	3 244	2 864	1.74	0.35	...	99.57	11 600	58.52	66.84	50.54	36.05	59.02	3.62

年 (月) 別	人力資源						生活環境			公共安全⑥			
	工業及服務業 每人每月平均薪資		就業服務④				家庭平均 每人每月 用 電 量 (度)	平均每 人每月 用水量 (立方公尺)	空氣污染 指標PSI 大於100 之比率⑤ (%)	刑 案 發生率 (件/十萬 人)	犯 罪 人口率 (人/十萬 人)	刑 案 破獲率 (%)	少年疑 犯人數 ⑦ (人)
	(新臺幣元)	工業	服務業	求供 倍數 (倍)	求職人數 (人)	求才人數 (人)							
96年	44 392	43 306	45 329	1.3	904 663	1170 045	146.9	11.12	4.02	2 146.0	1 160.1	74.62	10 881
97年	44 367	43 236	45 326	0.9	1147 798	998 126	144.6	11.01	2.97	1 971.7	1 179.2	77.30	11 283
98年	42 182	40 005	43 923	0.8	1414 541	1154 993	145.7	10.72	3.24	1 672.9	1 135.1	80.72	10 762
99年	44 359	42 754	45 656	1.3	1182 588	1494 711	146.5	10.98	2.17	1 607.3	1 163.9	79.72	11 102
100年	45 508	43 746	46 933	1.4	1140 837	1555 485	149.7	11.03	1.38	1 499.0	1 122.5	79.49	13 103
101年	45 589	44 011	46 850	1.6	1003 930	1568 272	144.9	10.98	0.96	1 363.8	1 126.1	83.98	15 078
102年	45 664	44 076	46 921	1.7	921 513	1556 332	145.9	11.12	1.53	1 280.7	1 093.7	86.57	12 038
103年	47 300	45 378	48 815	2.0	760 474	1519 270	151.4	11.40	1.32	1 308.8	1 117.8	86.03	10 969
5月	44 482	42 823	45 790	2.3	63 282	147 411	128.1	10.65	0.54	106.4	80.3	80.96	791
6月	42 560	40 735	44 002	2.2	64 175	143 169	147.4	11.15	0.06	105.9	78.0	79.87	759
7月	45 884	45 535	46 159	2.0	68 954	134 918	166.0	11.03	0.70	111.3	91.5	86.35	1 208
8月	44 502	45 222	43 934	1.7	67 699	117 476	195.2	11.59	0.65	105.9	92.0	89.11	1 195
9月	44 382	42 968	45 497	1.7	69 648	120 496	214.1	12.08	1.56	104.6	92.2	90.83	786
10月	42 198	41 177	43 002	1.9	65 309	120 583	187.4	11.66	3.55	103.4	89.8	88.82	751
11月	42 370	41 644	42 941	1.9	56 393	105 918	162.1	11.76	1.06	98.3	88.6	85.24	685
12月	46 461	44 004	48 393	1.6	58 064	90 135	119.0	12.35	1.02	99.7	91.3	81.07	635
104年	51 968	49 583	53 842	1.8	52 357	92 126	125.8	12.07	0.38	97.7	80.1	82.04	567
1月	86 666	81 533	90 684	1.8	44 792	82 627	122.4	11.51	0.77	128.4	138.3	108.80	1 509
2月	43 016	40 765	44 784	2.4	63 486	151 463	123.9	10.90	0.32	106.0	90.5	91.14	807
3月	43 343	41 062	45 133	2.3	56 043	126 317	125.7	11.78	0.22	103.0	90.2	91.01	747
4月	2.3	57 004	130 604	131.2	103.7	91.4	90.08	800

附註：①係年(月)底數。②為折合之年比率。③係為年資料。④93年5月起資料按網際網路就業服務系統數據重新計算，其中求職人數加計各專案登記人數。⑤指一般監測站監測資料。⑥自86年起為台灣地區資料。⑦指12歲以上，未滿18歲者。

重要社經指標(2/4)

年 (月) 別	公共安全①					全民健保 被保險 人數 ② (萬人)	公保、勞保、農保 被保險人數(萬人)			國民經濟(新臺幣億元)③			
	火災		機動車 肇事率 (件/萬輛)	道路交通事故 傷亡人數			公教人員 保險 ②	勞工 保險 ②	農民 保險 ②	國民所得 毛額 GNI	國內生產 毛額		
	發生次數 (次)	死傷人數 (人)		死亡 (人)	受傷 (人)						民間消費	GDP	固定資本 形成毛額
96年	3 392	518	79.95	2 573	216 927	2 280	59	880	160	137 398	134 071	71 979	32 051
97年	2 886	405	81.39	2 224	227 423	2 292	59	880	157	134 656	131 510	72 602	30 454
98年	2 621	415	87.01	2 092	246 994	2 303	60	903	154	133 757	129 617	71 755	27 617
99年	2 186	391	101.94	2 047	293 764	2 307	60	940	151	145 489	141 192	74 977	33 359
100年	1 772	385	107.30	2 117	315 201	2 320	59	973	148	147 006	143 122	77 990	33 469
101年	1 574	428	111.94	2 040	334 082	2 328	59	971	145	151 411	146 869	80 351	32 821
102年	1 451	281	126.80	1 928	373 568	2 346	59	975	141	156 462	152 212	82 493	33 712
103年	1 417	368	143.67	1 819	413 229	2 362	59	992	135	165 543	160 840	85 551	34 716
4月	105	23	11.23	138	32 803	2 347	59	979	139
5月	108	25	11.58	127	33 042	2 347	59	981	139
6月	104	21	11.84	145	33 791	2 351	59	977	138	40 384	39 174	21 117	8 585
7月	133	33	12.32	163	35 304	2 349	59	986	138
8月	96	27	11.81	153	33 638	2 352	59	987	137
9月	105	31	12.03	138	34 488	2 352	59	992	136	41 877	40 896	21 971	9 000
10月	118	24	12.87	160	37 332	2 358	59	996	136
11月	123	30	12.61	145	36 759	2 357	59	998	135
12月	141	49	14.01	182	39 724	2 362	59	992	135	43 089	42 283	21 523	8 770
104年													
1月	153	63	12.39	144	35 017	2 358	59	996	135
2月	107	24	9.79	122	27 704	2 359	59	992	134
3月	111	22	11.01	153	31 241	2 359	59	994	134	43 298	41 314	21 341	8 362
4月	143	33	10.95	135	31 193	2 363	59	998	133

年 (月) 別	國民經濟(新臺幣億元)③												
	國內生產毛額		經濟 成長率 (%)	產業結構(%)			平均每人 國民所得毛額		國 民 儲蓄毛額		儲蓄率 (%)		
	商品及 服務輸出	減:商品及 服務輸入		農業	工業	服務業	新臺幣元	美 元	儲蓄毛額				
			農業							工業	服務業		
96年	93 495	82 839	6.52	1.45	34.04	64.51	599 536	18 256	43 225	31.46
97年	92 308	85 482	0.70	0.03	-0.21	0.75	1.55	32.09	66.36	585 519	18 564	39 879	29.62
98年	78 273	66 772	-1.57	-2.61	-3.62	-0.69	1.68	31.99	66.33	579 574	17 531	39 182	29.29
99年	100 135	90 154	10.63	2.24	20.32	5.80	1.60	33.99	64.41	628 706	19 864	48 218	33.14
100年	104 197	94 569	3.80	4.52	6.06	3.02	1.72	33.02	65.27	633 822	21 507	46 249	31.46
101年	103 454	92 520	2.06	-3.20	3.33	1.27	1.67	32.75	65.58	650 660	21 967	46 110	30.45
102年	105 803	91 945	2.23	3.45	1.62	2.20	1.70	33.20	65.10	670 226	22 513	49 056	31.35
103年	112 717	95 992	3.77	3.36	5.60	2.28	1.88	34.09	64.03	707 542	23 298	52 573	31.76
4月
5月
6月	28 543	24 416	3.87	-2.06	5.81	2.71	2.02	34.62	63.36	172 685	5 726	13 178	32.63
7月
8月
9月	28 807	24 859	4.32	1.33	6.84	2.75	1.68	35.82	62.49	178 954	5 953	13 127	31.35
10月
11月
12月	29 298	23 419	3.47	8.77	6.29	1.66	1.82	33.74	64.44	183 968	5 956	13 691	31.77
104年													
1月
2月
3月	26 667	21 130	3.37	-6.37	5.91	1.24	1.64	34.64	63.72	184 705	5 847	15 112	34.90
4月

說明：89年起道路交通事故含造成人員傷亡之案件(以前僅指造成人員當場或25小時內死亡之案件)。

附註：①自86年起為臺閩地區資料。②為臺閩地區年(月)底資料，90年起全民健保被保險人數不包括第四類資料。③係為季資料。

重要社經指標(3/4)

年 (月) 別	工業								商業及對外貿易			
	受雇者勞 動生產力 指 數 (民國100年 =100)	工 業 生產指數 (民國100年 =100)		工業生產 價 值 (新臺幣億元)	核備對外 投 資 (億美元)	核准僑外 投 資 (億美元)	核發建築 物使用執 照總樓地 板面積 (千平方公尺)	營利事業 家 數 ① (家)	營利事業 銷售額 (新臺幣仟萬元)	貿易值(百萬美元)		
		製 造 業	建 築 工 程 業							出 口	進 口	
96年	84.21	84.70	82.66	139.37	141 662	64.70	153.61	36 024	1 187 929	3 606 670	246 677	219 252
97年	84.07	83.73	81.92	126.46	141 333	44.66	82.37	32 717	1 178 882	3 540 993	255 629	240 448
98年	85.08	77.11	75.53	102.33	116 016	30.06	47.98	26 535	1 186 308	3 014 431	203 675	174 371
99年	97.12	95.75	95.52	92.95	149 384	28.23	38.12	24 014	1 214 339	3 637 120	274 601	251 236
100年	100.00	100.00	100.00	100.00	155 638	36.97	49.55	25 885	1 244 172	3 800 319	308 257	281 438
101年	99.26	99.75	99.68	107.12	150 615	80.99	55.59	27 761	1 268 909	3 774 802	301 181	270 473
102年	99.35	100.40	100.24	111.07	149 453	52.32	49.33	28 772	1 298 032	3 853 865	305 441	269 897
103年	103.14	106.80	106.89	122.80	155 480	72.94	57.70	31 718	1 321 343	4 036 806	313 696	274 026
5月	105.16	110.21	110.32	135.16	13 361	8.34	4.10	2 904	1 303 944	63 749	26 655	21 372
6月	107.81	107.88	108.03	105.14	13 211	7.40	4.00	2 274	1 306 575	603 932	26 795	24 900
7月	101.75	112.53	112.46	113.22	13 745	3.39	5.67	2 443	1 308 823	63 396	26 740	24 125
8月	103.79	110.50	110.37	114.43	13 535	1.01	6.06	2 447	1 311 298	612 671	28 072	23 970
9月	103.08	108.74	108.83	128.72	13 199	28.90	5.26	2 771	1 313 194	60 164	26 405	22 870
10月	102.58	112.79	112.32	190.58	13 515	3.32	3.55	4 080	1 316 433	622 636	26 882	22 264
11月	104.63	107.40	107.51	128.88	12 640	1.32	4.76	2 792	1 319 162	56 673	26 639	22 455
12月	98.54	112.03	111.94	170.64	13 026	4.68	13.37	3 639	1 321 343	704 776	25 609	21 198
104年	104.91	108.92	109.94	93.39	12 307	4.82	3.13	2 019	1 321 594	54 840	25 108	20 325
1月	116.09	90.68	91.01	92.70	10 086	1.22	4.36	2 005	1 323 088	545 935	19 863	15 298
2月	103.66	111.73	113.05	99.24	12 637	17.16	4.87	2 124	1 325 458	62 298	25 269	21 206
3月	104.57	106.65	107.74	127.96	12 047	1.87	2.82	2 746	1 329 312	585 970	23 488	18 737
4月	...	106.71	107.49	138.47	...	3.07	2.00	25 633	20 209

年 (月) 別	商業及對外貿易					運輸通信						
	貿易值 (百萬美元)	對 日 出(入)超 (百萬美元)	對 美 出(入)超 (百萬美元)	對中國大 陸及香港 出(入)超 (百萬美元)	外銷訂單 (億美元)	交通運輸客運人數(百萬人)				高速公路 收費站 通 行 車 輛 數 (萬輛次)	每百人 機 動 車 輛 數 (輛)①	港埠貨物 裝 卸 量 (萬計費噸)
						鐵路	公路	航空(千人)				
出(入)超	出(入)超	出(入)超	出(入)超	國內	國際							
96年	27 425	-30 003	5 569	70 557	3 458.1	603	1 021	12 711	24 432	56 964	90.2	71 026
97年	15 181	-28 952	4 464	66 689	3 517.3	690	1 054	9 850	23 203	54 355	91.6	66 828
98年	29 304	-21 718	5 399	58 148	3 224.3	719	1 039	9 233	26 546	53 957	92.4	60 575
99年	23 364	-33 911	6 087	77 169	4 067.1	779	1 110	9 733	31 107	55 506	93.8	65 540
100年	26 820	-33 972	10 606	78 772	4 361.2	864	1 164	10 484	32 133	57 123	95.7	67 900
101年	30 708	-28 585	9 372	75 079	4 410.0	925	1 192	10 680	35 898	57 351	95.8	69 080
102年	35 544	-23 939	7 363	76 973	4 429.3	972	1 220	10 547	39 386	58 978	92.3	70 575
103年	39 670	-21 789	7 444	74 928	4 728.1	1 024	1 239	10 563	44 391	518 435	90.9	74 861
5月	5 283	-1 567	673	7 029	380.2	86	108	1 083	3 718	43 188	91.5	6 445
6月	1 895	-2 127	758	5 929	388.2	81	101	1 147	3 806	42 603	91.1	6 376
7月	2 614	-2 033	691	6 078	381.8	85	99	1 250	4 039	44 285	91.0	6 358
8月	4 103	-1 688	982	6 862	382.1	86	101	989	3 956	44 861	90.9	6 390
9月	3 535	-1 627	890	5 915	433.1	81	103	820	3 513	42 716	91.0	6 229
10月	4 618	-1 604	399	6 766	449.1	88	110	830	3 741	44 349	91.1	6 489
11月	4 183	-1 643	919	6 159	435.1	87	105	696	3 643	42 786	91.1	6 348
12月	4 411	-1 904	657	6 255	442.3	94	110	680	3 817	44 469	90.9	6 426
104年	4 783	-1 353	596	6 060	390.4	89	102	640	3 550	45 959	90.9	6 332
1月	4 565	-1 210	834	3 982	298.9	81	84	722	3 837	45 462	90.9	5 104
2月	4 063	-2 353	926	6 307	384.3	92	108	647	3 915	45 908	90.9	6 325
3月	4 751	-1 596	1 076	5 334	373.2	87	102	805	4 014	45 259	91.0	6 334
4月	5 424	-1 530	645	6 254	357.9	90	107	907	4 016	45 447	91.0	6 237

說 明：95年1月起之海關進出口貿易統計改按聯合國2004版「國際商品貿易統計手冊」規範之國際準則編布，出、進口總值改採「出口總值=出口+復出口」、「進口總值=進口+復進口」方式編算；並配合財政部已回溯修正各年(月)資料。

附 註：①係年(月)底數。

重要社經指標(4/4)

年 (月) 別	運輸通信		財政、金融及景氣										
	觀光(千人次)		賦稅實徵淨額 (新臺幣百萬元)①			外匯存底 ② (億美元)	匯率		貨幣總計數M2②③		存款 ②③ (新臺幣 億元)	放款與 投資 ②③ (新臺幣 億元)	重貼現率 ② (年息 百分比率)
	國 人 出 國 人 數	來 台 旅 客 人 數	直接稅 (%)	間接稅 (%)	新臺幣/ 美 元		新臺幣/ 日 圓	(新臺幣 億元)	年增率 (%)				
96年	8 964	3 716	1 733 895	63.1	36.9	2 703.1	32.49	0.2916	258 831	0.84	260 525	206 269	3.375
97年	8 465	3 845	1 760 438	65.1	34.9	2 917.1	32.91	0.3656	277 555	7.23	278 702	213 315	2.000
98年	8 143	4 395	1 530 282	62.4	37.6	3 482.0	32.08	0.3491	293 556	5.76	294 486	214 823	1.250
99年	9 415	5 567	1 622 244	62.1	37.9	3 820.1	30.42	0.3753	309 544	5.45	310 063	228 037	1.625
100年	9 584	6 087	1 764 611	62.1	37.9	3 855.5	30.32	0.3925	324 519	4.84	323 022	241 729	1.875
101年	10 240	7 311	1 796 697	4 031.7	29.08	0.3383	335 744	3.46	333 004	255 488	1.875
102年	11 053	8 016	1 834 124	4 168.1	29.82	0.2855	355 189	5.79	350 624	267 206	1.875
103年	11 845	9 910	1 976 107	59.8	40.2	4 189.8	31.68	0.2663	376 968	6.13	371 339	281 106	1.875
5月	1 047	818	277 424	59.3	40.7	4 216.5	30.04	0.2969	363 666	5.97	359 491	273 858	1.875
6月	1 090	806	379 403	92.7	7.3	4 234.5	29.91	0.2965	364 435	5.38	360 283	273 354	1.875
7月	1 163	809	104 053	6.7	93.3	4 236.6	30.03	0.2935	367 925	5.59	364 367	276 425	1.875
8月	1 063	813	108 008	72.1	27.9	4 230.7	29.95	0.2900	369 634	5.75	365 191	277 303	1.875
9月	965	810	225 173	54.4	45.6	4 207.0	30.47	0.2800	367 182	5.03	363 355	277 320	1.875
10月	1 050	847	142 422	82.6	17.4	4 214.8	30.48	0.2760	368 758	4.87	364 593	278 334	1.875
11月	886	859	187 012	43.8	56.2	4 214.7	30.99	0.2637	372 310	5.67	367 802	279 627	1.875
12月	909	952	121 596	69.8	30.2	4 189.8	31.68	0.2663	376 968	6.13	371 339	281 106	1.875
104年													
1月	921	752	134 013	32.1	67.9	4 159.0	31.55	0.2693	380 325	5.70	374 705	282 830	1.875
2月	1 016	817	57 131	80.8	19.2	4 178.3	31.45	0.2663	385 920	6.90	377 814	285 369	1.875
3月	1 075	862	162 235	34.2	65.8	4 146.9	31.34	0.2623	385 971	6.45	379 445	285 382	1.875
4月	1 139	888	102 656	36.2	63.8	4 181.7	30.65	0.2594	388 279	6.70	381 979	286 178	1.875
5月	1 153	866	293 173	61.0	39.0	4 189.6	30.74	0.2501	388 909	6.94	383 324	286 389	1.875

年 (月) 別	財政、金融及景氣									物價指數年增率(%) (民國100年=100)			
	本國銀行 逾放 比率②④ (%)	股價指數 ⑤ (民國55年 =100)	國際收支餘額⑥ (億美元)			景氣動向指標⑦		對策信號 判 斷 ⑧ (分)	躉售	消費者	進口	出口	
			經常帳	資本帳	金融帳	領先	同時						
96年	1.84	8 509.56	- 40.2	337.6	- 1.0	- 389.3	6.47	1.80	8.94	3.56
97年	1.54	7 024.06	262.7	263.7	- 3.3	- 16.4	5.14	3.52	8.84	- 2.15
98年	1.15	6 459.56	541.3	419.3	- 1.0	134.9	- 8.73	- 0.86	- 9.60	- 6.59
99年	0.61	7 949.63	401.7	384.4	- 1.2	- 3.4	5.46	0.96	7.04	2.02
100年	0.43	8 155.79	62.4	399.1	- 1.2	- 320.3	4.32	1.42	7.65	0.09
101年	0.40	7 481.34	154.8	490.2	- 0.8	- 316.5	- 1.16	1.93	- 1.28	- 1.62
102年	0.38	8 092.77	113.2	553.1	- 0.1	- 439.2	- 2.43	0.79	- 4.45	- 2.06
103年	0.25	8 992.01	130.2	654.2	- 0.8	- 527.7	- 0.57	1.20	- 2.10	0.10
5月	0.30	8 936.23	106.69	106.88	24	1.15	1.62	1.03	0.59
6月	0.28	9 229.31	43.9	161.0	- 0.1	- 103.5	106.92	107.43	26	0.80	1.64	0.23	- 0.22
7月	0.28	9 474.13	107.13	107.96	27	0.85	1.76	- 0.01	- 0.01
8月	0.28	9 266.46	107.31	108.43	29	0.03	2.07	- 1.59	- 0.21
9月	0.30	9 229.01	41.8	151.6	- 0.2	- 111.6	107.45	108.80	27	- 0.85	0.71	- 2.58	- 0.15
10月	0.30	8 819.21	107.56	109.06	24	- 1.38	1.05	- 3.32	0.25
11月	0.28	9 015.87	107.65	109.19	25	- 2.90	0.85	- 6.14	- 0.05
12月	0.25	9 109.31	18.2	191.1	- 0.3	- 181.7	107.68	109.16	22	- 4.78	0.60	- 9.07	- 0.67
104年													
1月	0.27	9 281.74	107.62	108.99	23	- 7.87	- 0.94	- 12.98	- 2.95
2月	0.28	9 505.55	107.48	108.73	24	- 8.82	- 0.20	- 13.59	- 4.71
3月	0.26	9 611.30	38.1	220.0	- 0.3	- 188.4	107.27	108.36	22	- 8.79	- 0.62	- 13.57	- 4.65
4月	0.26	9 679.93	107.04	107.88	16	- 9.07	- 0.82	- 13.63	- 5.03
5月	...	9 689.30	106.85	107.36	18	- 9.45	- 0.73	- 14.02	- 5.75

附註：①為年度資料，其中89年度指88年下半年及89年度。②係年(月)底數。③自101年2月起，調整金融機構之分類及貨幣總計數M2定義；並追溯歷年資料。
④90年(含)起資料係廣義(原逾期放款加計應予觀察放款資料)逾放比率。⑤係月(年)平均數。⑥係為季資料。⑦僅發布月資料。⑧藍燈(衰退)：16分以下；黃藍燈(轉穩或衰退)：17~22分；綠燈(穩定)：23~31分；黃紅燈(轉熱或趨穩)：32~37分；紅燈(過熱)：38分以上；僅發布月資料。

中國統計學社

第 36 屆理事暨監事

理事長：鹿篤瑾

常務理事：黃文璋 黃吉實 蔡鴻坤 鄭清水

常務監事：鄭文淵

理事：石素梅 吳鐵肩 沈金祥 林麗貞 梁德馨 許玉雪

陳宏 陳昌雄 陳珍信 陳婉淑 陳麗霞 傅承德

彭賢明 曾勝滄 辜炳珍 黃冠華 黃提源 劉三錡

劉天賜 劉惠美 蔡美娜 鄭光甫 蕭興富 謝邦昌

羅昌南 蘇媛瓊

監事：伍家志 吳焄雯 李秋嫵 張惠菁 張雲濤 許瑞琳

黃怡婷 蔡宗儒

統計通訊 = Newsletter of the Statistical Association.

— 第 1 卷第 1 期 (民 79 年 1 月)

— • -- 臺北市：中國統計學報雜誌，民 79

— 面， 公分

ISSN 1016-6171

1.中國 — 統計 — 期刊

514.025 ○

