

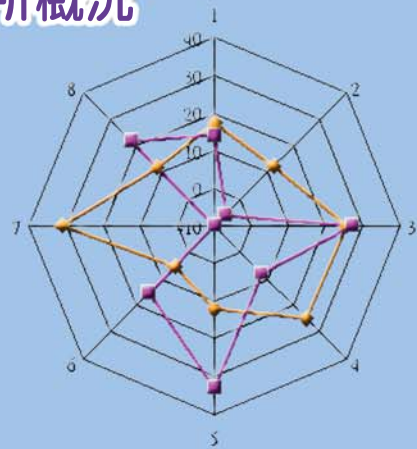
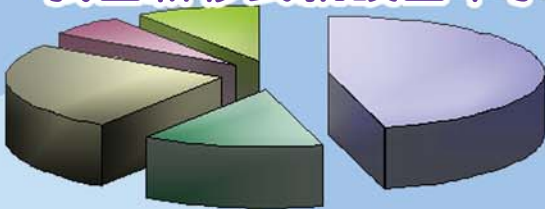
# 統計通訊

NEWSLETTER OF THE STATISTICAL ASSOCIATION

第26卷第10期 VOL.26 NO.10

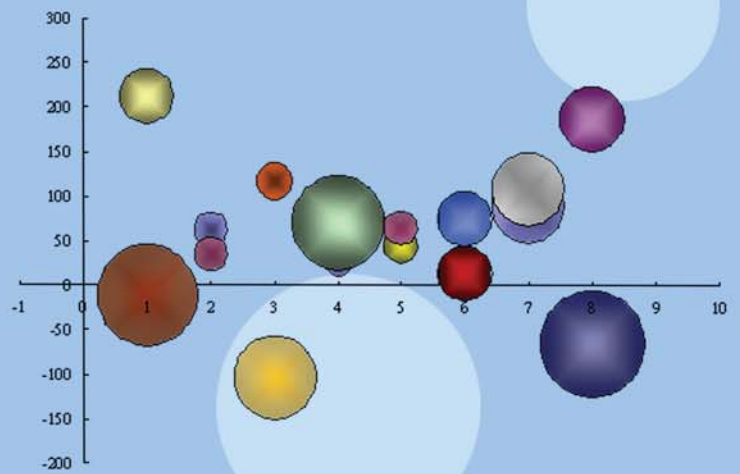
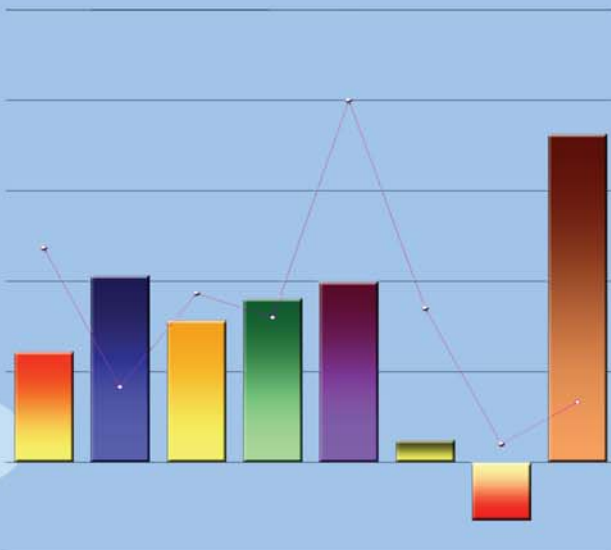
## 【統計專載】

我國中等以下學校學生健康狀況之性別態樣分析  
大專校院外國學生人數及就讀系所概況  
我國新移民就讀國中小補校概況



## 【統計專題分析】

我國近年汽車進口概況  
我國決策階層公職人員兩性概況  
近年來臺旅客概況  
近年外資投資我國股市概況



# 中國統計學社

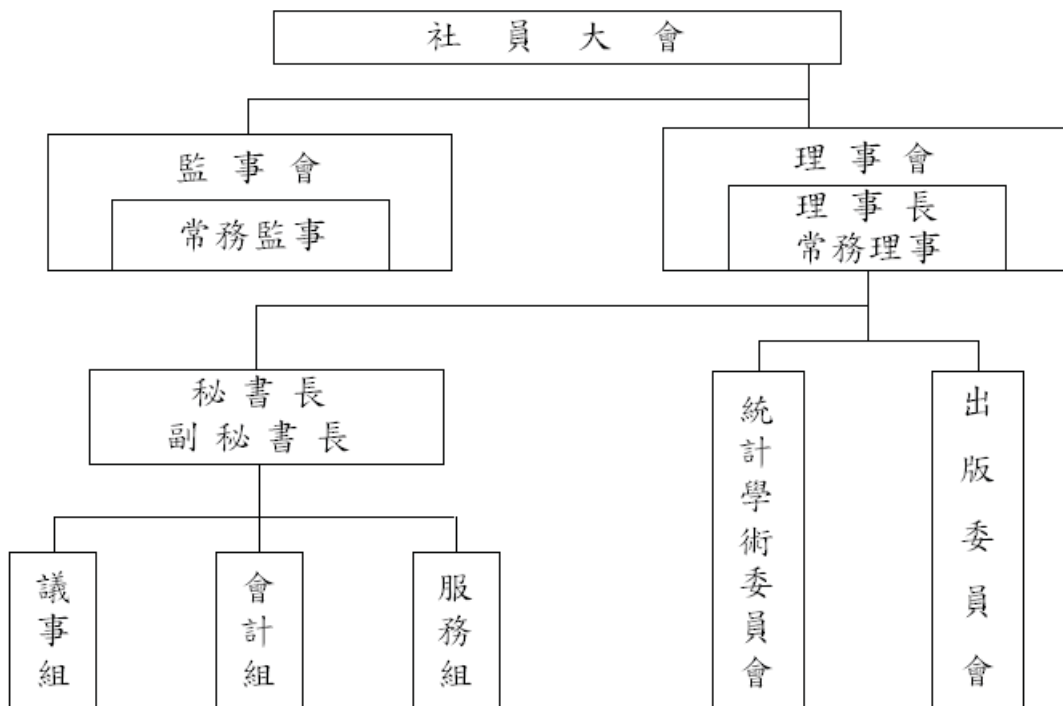
中國統計學社旨在弘揚統計學術，提供統計服務，並以研究統計學理及改良統計方法，促進統計發展為主要目的。本社在民國 19 年 3 月 9 日成立於南京，隨即依社章次第推展社務。政府播遷來台後，為恢弘統計學術功能，經籌備委員會積極策劃，迨民國 50 年完成在台復社，社務遂又陸續順利開展。

為配合推行社務需要，本社依章程在理事會下設統計學術委員會及出版委員會；另置秘書長、副秘書長各一人，下設議事、會計及服務等三組辦理社務有關事宜。本社每年召開社員大會一次，並常聯合有關學術機構共同舉辦各種統計學術研討會，邀請國內外統計學家發表最新統計論文。

在刊物出版方面，本社自民國 52 年 2 月創辦「中國統計學報」，即按季出刊；而後為充實內容，適時迅速提供最新資訊，復於民國 65 年 8 月及 69 年 3 月進行改版，由按季改為按月發行。為期本學報更具學術專業水準，在兼顧統計資訊傳播及服務社員原則下，自民國 79 年 1 月起再次改版，將統計理論、專題研究等部分單獨發行，仍名為「中國統計學報」，每半年出刊乙次，自民國 83 年起再改為按季出刊。另統計應用、統計實務、統計譯述、統計資料及統計消息等部分，則合併以「統計通訊」（原名「中國統計通訊」，101 年起改名）名稱按月發行。上述兩種刊物，與國外學術機構出版刊物定期交換，以加強推動國際統計事務，促進國際統計學術交流。

本社自成立以來，由於種種社務活動積極推展均著有成效，備受國內外學界重視與好評；今後，仍將秉持創社宗旨，積極策進統計學術研究，加速統計學術發展，激勵統計研究風氣，擴大統計服務層面，俾有效提升我國統計水準，提高我國在國際統計學界之地位。

## 組織系統圖



# 統計通訊

第 26 卷第 10 期

## 【統計專載】

- |                          |     |
|--------------------------|-----|
| 02 我國中等以下學校學生健康狀況之性別態樣分析 | 郭溫慈 |
| 04 大專校院外國學生人數及就讀系所概況     | 林效荷 |
| 06 我國新移民就讀國中小補校概況        | 馮漢昌 |

## 【統計情報】

- 08 2015 統計學術研討會

## 【統計專題分析】

- |                   |     |
|-------------------|-----|
| 09 我國近年汽車進口概況     | 黃玉玲 |
| 10 我國決策階層公職人員兩性概況 | 林佑澄 |
| 12 近年來臺旅客概況       | 單易  |
| 13 近年外資投資我國股市概況   | 林裕家 |

## 【統計資訊與服務】

- 14 重要社經指標

中華民國 79 年 1 月創刊

中華民國 104 年 10 月 1 日出刊

發行所／中國統計學社、中國主計協進社

理事長／鹿篤瑾

總編輯／蔡鴻坤

編輯／陳國大

社址／台北市廣州街 2 號

電話／(02) 2380-3535

郵撥帳號／0004130-8

帳號：中國統計學社

行政院新聞局出版事業登記證/局版台誌第 8065 號

中華郵政台北雜字第 1931 號執照登記為雜誌交寄

稿件一經發表，作者同意非專屬授權本社（作者仍擁有著作權）。

## 【統計專載】

## 我國中等以下學校學生健康狀況之性別態樣分析

郭溫慈

教育部統計處科員

- 一、隨電腦、網路普及化及行動裝置盛行，加上生活空間狹小及課業負擔，不利學生視力保健，近年我國國小學生裸視視力不良者約占半數，國中及高級中等學校更高達 7~8 成，女生裸視視力不良比率均高於男生，103 學年國小、國中及高級中等學校男女差距分別為 1.2 個、4.6 個及 4.4 個百分點，此與女生運動量偏低，以及較常從事靜態活動有關，惟兩性差距似有逐年縮小之傾向。
- 二、青少年吸菸行為常因家庭與社會環境、同儕壓力或好奇心理等因素所引起，尤以男性為然。103 年國中、高級中等學校學生吸菸率分別為 5.0% 及 11.5%，較 100 年下降 2.3 個及 3.2 個百分點，此兩階段之男生吸菸率為 6.4% 及 16.6%，顯著高於女生之 3.5% 及 6.1%，惟 103 年國中階段女生吸菸率不降反升，以致兩性差距拉近，有待觀察後續走勢。
- 三、兒童恆齒健康狀況方面，101 年 12 歲兒童恆齒齲蝕指數為 2.5 顆，較 89 年減少 0.8 顆，與 2011 年全球平均值 1.67 顆<sup>1</sup>相較，略高 0.83 顆。依性別觀察，12 歲男、女生恆齒齲蝕指數為 2.2 顆及 2.8 顆，女生的齲齒狀況較男生高，或與這階段女生發育較早，暴露於可能發生齲齒的環境隨之增加有關。

學生裸視視力不良率、吸菸率及 12 歲恆齒齲蝕指數統計

學年	裸視視力不良率(%)			學年	吸菸率(%)		學年	12 歲恆齒齲蝕指數(顆)
	國小	國中	高級中等學校		國中	高級中等學校		
99	49.1	73.5	80.0	100	7.3	14.7	89	3.3
男	47.7	70.7	77.4	男	10.5	20.3	男	2.7
女	50.6	76.6	82.9	女	3.7	8.1	女	3.7
102	48.1	73.5	81.6	102	5.2	11.9	95	2.6
男	47.3	71.3	79.4	男	7.5	16.6	男	2.3
女	49.0	76.0	84.1	女	2.6	6.8	女	2.9
103	47.1	73.3	81.6	103	5.0	11.5	101	2.5
男	46.5	71.1	79.5	男	6.4	16.6	男	2.2
女	47.7	75.7	83.9	女	3.5	6.1	女	2.8

資料來源：教育部統計處及衛生福利部。

說明：1. 裸視視力不良係指一眼裸視視力未達 0.9 者；吸菸率係指過去 30 天內曾經試吸菸，即使只吸一、兩口。

2. 12 歲恆齒齲蝕指數 = (12 歲恆齒齲蝕顆數 + 缺牙顆數 + 補牙完成顆數) ÷ 12 歲調查人口數。(台灣地區兒童及青少年口腔及衛生狀況調查僅分別於 89 年、95 年、101 年辦理)。

- 四、隨著生活型態、飲食習慣改變，兒童及青少年易因攝取過多高糖、高油及低纖食物，造成過重及肥胖問題嚴重，甚至可能升高成年時期肥胖的機率。根據 102 年最新調查，國小及國中學生體位過重及肥胖比率約 3 成上下，由於受到社會主流風氣影響，女生一般而言較注重體態，以致女生過重及肥胖比率均在 1/4 左右，明顯低於男生 8 個百分點以上。

<sup>1</sup> 資料來源：世界衛生組織 (WHO)，引自「行政院衛生署國民健康局 99-101 年度科技研究發展計畫-台灣地區兒童及青少年口腔及衛生狀況調查全程總報告」。

99—102 年國小、國中過重及肥胖比率

單位：%

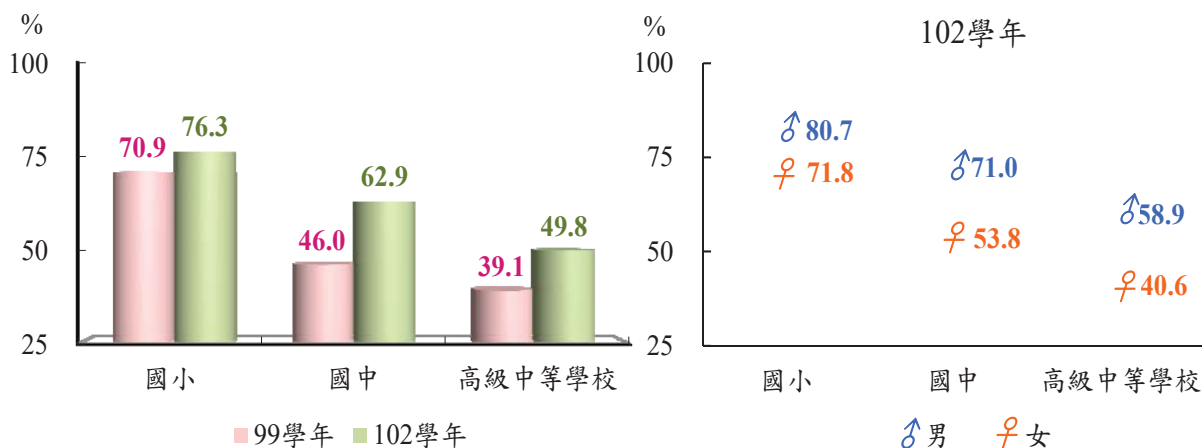
年		99	100	101	102
國小	全體	29.9	29.3	29.8	30.4
	男	33.9	33.2	33.7	34.2
	女	25.5	25.1	25.6	26.2
國中	全體	30.1	29.6	29.5	29.8
	男	35.3	34.7	34.3	34.3
	女	24.6	24.2	24.3	25.0

資料來源：教育部國教署。

說明：99 年起依據衛生福利部國民健康署 102 年訂定之 BMI 值計算。（體位範圍：過輕、適中、過重及肥胖）。

五、為深化校園健康素養及運動氛圍，政府積極推動各項校園運動發展計畫，102 學年國小、國中及高級中等學校學生在學期週間一天累積運動（含體育課）達 30 分鐘以上者的比率分別為 76.3%、62.9%及 49.8%，與 99 學年比較均呈上升；其中男生在學期週間一天累積運動（含體育課）達 30 分鐘以上比率介於 6 成至 8 成，女生則介於 4 成至 7 成，隨著學校層級愈高，兩性差距愈明顯。

學生週間一天累積運動達 30 分鐘以上比率



資料來源：教育部體育署。

說明：週間係指週一至週五。



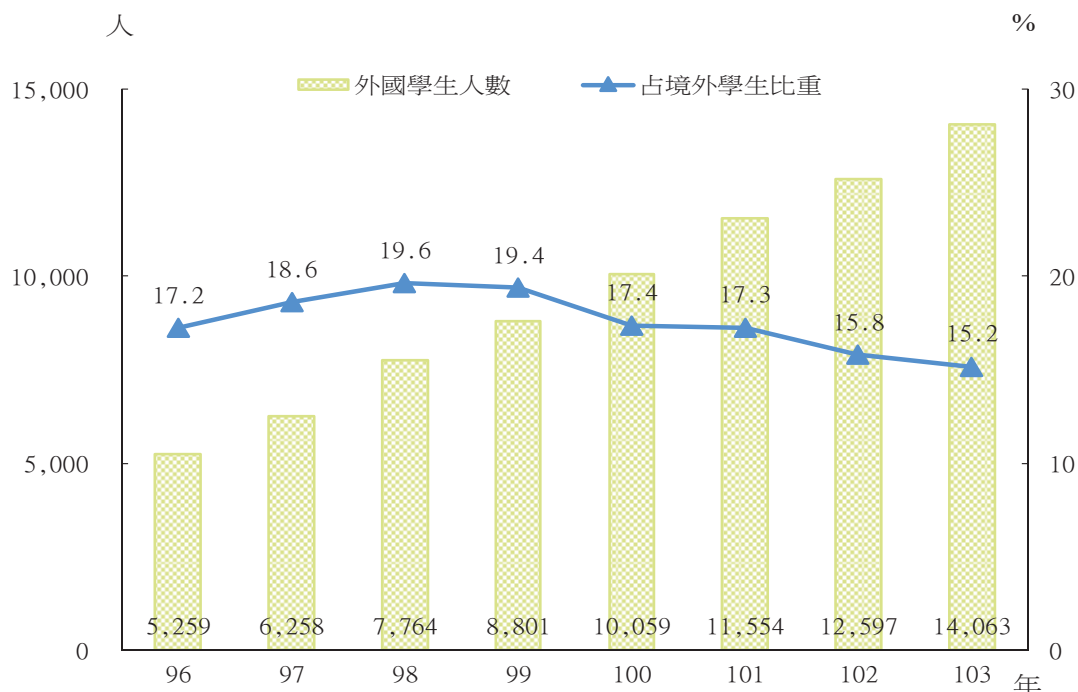
## 大專校院外國學生人數及就讀系所概況

林效荷

教育部統計處研究助理

- 一、面臨全球化及市場開放趨勢，我國高等教育積極朝向國際化發展，透過提供獎學金、強化就學輔導支援系統、建構友善國際化校園環境等策略，擴大招收境外學生，加上學費相對合理及全球學習華語熱潮，近年在國內大專校院正式修讀學位之外國學生(以下簡稱外國學生)人數逐年遞增，自96年5,259人擴增至103年14,063人之新高，7年間成長1.7倍，占全體境外學生<sup>2</sup>比重15.2%。前3大生源國依序為馬來西亞3,671人、越南2,450人及印尼1,374人，合占5成3，其後為日本698人、印度646人，亞洲國家合計占8成。
- 二、大專校院外國學生就讀領域頗為集中，103年以社會科學、商業及法律領域最多，占36.3%，其次為工程、製造及營造領域，占20.6%，人文及藝術領域居第三，占16.3%；馬來西亞籍學生除前3項領域外，就讀服務領域亦頗多，占19.2%，越南籍學生有5成就讀社會科學、商業及法律領域，印尼學生集中於社科法商、工程、製造及營造兩領域，合占6成6，日本學生就讀於人文及藝術、社科法商領域，各占35.2%、28.9%，服務領域人數約有1成，印度學生則偏重於工程、製造及營造領域、科學領域，合占8成6。另來自亞洲國家之外國學生來臺學習華語文人數較非亞洲國家多，可能因地理位置鄰近、華語學習風潮，加以擴大招收東南亞國際學生計畫奏效所致。

### 大專校院正式修讀學位之外國學生人數



說明：大專校院正式修讀學位之外國學生含宗教研修學院之外國學生人數。

<sup>2</sup>境外學生包含學位生(正式修讀學位外國學生、僑生(含港澳生)及正式修讀學位陸生)、非學位生(外國交換生、外國短期研習及個人選讀、大專附設華語文中心學生、大陸研修生及海清班)兩部分。

## 103年大專校院外國學生就讀領域分布

單位：人、%

九大領域	總計	馬來西亞	越南	印尼	日本	印度	亞洲國家	非亞洲國家
總人數	14,063	3,671	2,450	1,374	698	646	11,122	2,941
結構比(%)								
教育	3.8	2.5	3.7	5.2	11.0	0.3	4.1	2.9
人文及藝術	16.3	25.6	13.3	7.0	35.2	0.9	18.0	10.1
社會科學、商業及法律	36.3	28.1	49.0	32.0	28.9	7.6	35.2	40.4
科學	6.8	4.5	4.7	9.1	2.4	36.7	7.0	6.0
工程、製造及營造	20.6	13.0	23.2	34.0	5.2	49.4	19.4	25.1
農學	3.2	2.2	2.0	4.1	1.7	0.8	2.7	4.9
醫藥衛生及社福	4.7	4.8	1.0	4.7	4.7	4.2	3.8	7.9
服務	8.3	19.2	3.2	3.9	10.7	0.2	9.8	2.6
其他	-	-	-	-	-	-	-	-

三、103年大專校院外國學生人數前5大學校，學士班較為分散，碩、博士班明顯集中於國立頂尖大學，各占碩、博士班外國學生的1/4及4成；外國學生就讀前5大系所，各學制均占2成左右，學士班及碩士班以企管、金融及國際貿易等系所為主，人數介於250~500人之間，博士班著重專業性質的理工類科，其中化學、機械工程所人數皆逾100人，其餘材料科學、電機及資訊工程所亦有70~90人。

## 103年大專校院外國學生人數前5大學校及系所

單位：人

前 5 大學校						
排名	學校/學系名稱	學士班 (含專科)	學校/系所名稱	碩士班	學校/系所名稱	博士班
	<b>總計</b>	<b>7,758</b>	<b>總計</b>	<b>4,213</b>	<b>總計</b>	<b>2,092</b>
1	銘傳大學	742	國立臺灣科技大學	285	國立臺灣科技大學	184
2	義守大學	511	國立臺灣大學	264	國立清華大學	180
3	逢甲大學	367	國立成功大學	259	國立交通大學	178
4	國立臺灣大學	278	國立政治大學	254	國立成功大學	157
5	開南大學	249	中國文化大學	196	國立臺灣大學	144
前 5 大系所						
1	企業管理學系	463	國際管理所(含 IMBA)	284	化學所	126
2	財務金融學系	286	企業管理所	268	機械工程所	100
3	國際企業學系	275	資訊工程所	109	材料科學所	89
4	國際企業與貿易系	275	國文所	105	電機工程所	74
5	機械工程學系	231	工學院(不分系)	101	資訊工程所	73

說明：1. 本表科系名稱稍作簡化，如「(計量)(數量)財務金融學系」簡稱為「財務金融學系」。

2. 103年大專校院正式修讀學位之外國學生就讀專科人數僅21人。

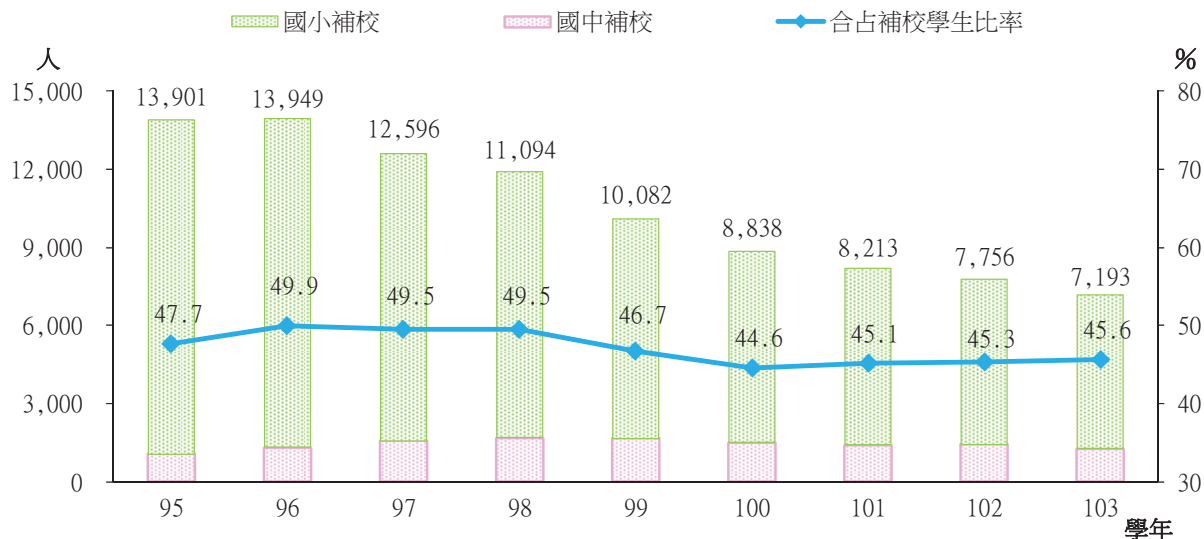
## 我國新移民就讀國中小補校概況

馮漢昌

教育部統計處科員

- 一、隨社經環境變遷，人口結構改變，根據內政部統計，至 103 年底我國新移民人數已達 50 萬人。新移民為教導兒女、熟悉我國語言文化及拓展人際關係等因素，需要社會教育之輔助，而國中、小補校因經濟負擔較輕，且與本籍學生一同上課，有益學習效果，故多數新移民視為主要學習場所。103 學年國中、小補校新移民學生人數分別為 1,273 人及 5,920 人，各占補校學生數之 2 成及 6 成，惟近年隨來臺新移民人數減少而趨降，國中小補校新移民學生合計由 95 學年 1 萬 3,901 人減為 103 學年 7,193 人，所占比重由 47.7% 降為 45.6%。
- 二、103 學年國中、小補校新移民學生人數均以女性占逾 94% 為主，與我國新移民性別結構 (女性 92%) 相當；國中及國小補校新移民學生占總學生比率皆隨年級增加而減少，且就讀國小比率高於國中，主因新移民進入補校後，因分擔家計、子女年幼需要照顧或懷孕生子等，故對升級或進修國中補校意願較低。而新移民學生之分布，國中、小補校均以新北市居首 (28.5%、33.6%)，其次為臺中市 (11.5%、13.3%) 與桃園縣 (14.9%、11.7%)，3 縣市合占半數以上。

國中、小補校新移民學生人數變動趨勢



- 三、按國籍觀察，103 年底我國新移民人數以大陸港澳占 67.6% 最多，其次為越南 18.3%、印尼 5.7%，而國中、小補校新移民學生比率，歷年卻皆以越南居首，103 學年越南籍占國小補校 66.5%，其次為印尼 14.8%，而大陸港澳僅占 5.1%，究其原因，大陸港澳與我國語言文化相近，僅有正、簡體轉換的文字差異，且拓展人際關係相對容易所致；國中補校亦以越南籍占 51.2% 最多，大陸港澳籍移民或因親職教育或考取同等學力證明之需，學生比率占 21.2% 居次，其次為印尼 17.0%。



## 國中、小補校新移民學生人數

單位：人、%

	國小補校			國中補校			國中、小補校		
	合計	%	女性 比重	合計	%	女性 比重	合計	%	女性 比重
<b>95 學年總計</b>	<b>12,837</b>	<b>100.0</b>	<b>98.5</b>	<b>1,064</b>	<b>100.0</b>	<b>99.2</b>	<b>13,901</b>	<b>100.0</b>	<b>98.6</b>
縣市別									
新北市	4,081	31.8	98.1	201	18.9	98.0	4,282	30.8	98.1
臺中市	1,391	10.8	99.1	133	12.5	100.0	1,524	11.0	99.1
桃園縣	1,287	10.0	96.0	139	13.1	98.6	1,426	10.3	96.3
臺北市	797	6.2	98.1	66	6.2	100.0	863	6.2	98.3
高雄市	850	6.6	99.5	122	11.5	100.0	972	7.0	99.6
臺南市	777	6.1	99.4	33	3.1	97.0	810	5.8	99.3
國籍別									
越南	9,113	71.0	99.6	524	49.2	99.8	9,637	69.3	99.6
印尼	1,759	13.7	97.3	214	20.1	98.6	1,973	14.2	97.5
中國大陸 (含港、澳)	617	4.8	98.7	200	18.8	100.0	817	5.9	99.0
菲律賓	324	2.5	94.8	20	1.9	95.0	344	2.5	94.8
泰國	363	2.8	88.2	40	3.8	95.0	403	2.9	88.8
柬埔寨	378	2.9	99.5	41	3.9	100.0	419	3.0	99.5
<b>103 學年總計</b>	<b>5,920</b>	<b>100.0</b>	<b>94.3</b>	<b>1,273</b>	<b>100.0</b>	<b>96.5</b>	<b>7,193</b>	<b>100.0</b>	<b>94.6</b>
縣市別									
新北市	1,987	33.6	92.4	363	28.5	93.9	2,350	32.7	92.6
臺中市	787	13.3	94.4	147	11.5	98.6	934	13.0	95.1
桃園縣	694	11.7	95.2	190	14.9	97.4	884	12.3	95.7
臺北市	405	6.8	92.6	61	4.8	95.1	466	6.5	92.9
高雄市	296	5.0	97.0	131	10.3	97.7	427	5.9	97.2
臺南市	338	5.7	95.0	38	3.0	94.7	376	5.2	94.9
國籍別									
越南	3,935	66.5	96.0	652	51.2	97.2	4,587	63.8	96.2
印尼	879	14.8	96.6	216	17.0	98.6	1,095	15.2	97.0
中國大陸 (含港、澳)	304	5.1	98.4	270	21.2	97.0	574	8.0	97.7
菲律賓	329	5.6	92.7	25	2.0	80.0	354	4.9	91.8
泰國	189	3.2	76.2	44	3.5	84.1	233	3.2	77.7
柬埔寨	76	1.3	98.7	34	2.7	100.0	110	1.5	99.1

說明：所列縣市與國籍為 103 學年國中、小補校新移民學生總人數前 6 多之縣市及國籍。

# 2015 統計學術研討會

**徵求論文**  
Call For Papers



**報名方式：一律採線上報名**

**摘要上傳截止日期：2015.10.30 (五)**

**報名截止日期：2015.11.6 (五)**

**研討會日期** 2015.12.04 (五)

**研討會地點** 國立臺北大學·三峽校區(商學大樓)

主辦單位：國立臺北大學統計學系、教育部、中央研究院統計科學研究所、  
國立成功大學統計學系、行政院主計總處、行政院農業委員會、  
中國主計協進社、中國統計學社

協辦單位：科技部數學研究推動中心

聯絡單位：國立臺北大學統計學系(新北市三峽區大學路151號)

聯絡電話：(02) 8671-5906

活動網址：[www.ntpu.edu.tw/stat](http://www.ntpu.edu.tw/stat)

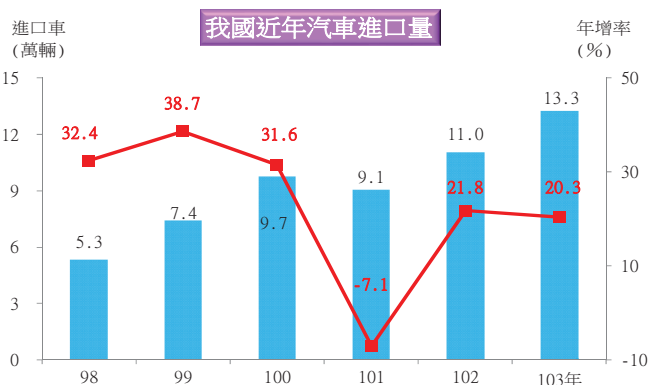


【統計專題分析】

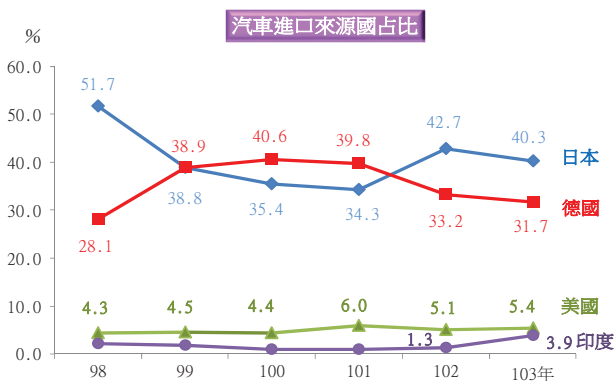
# 我國近年汽車進口概況

黃玉玲（主計總處綜合統計處科員）

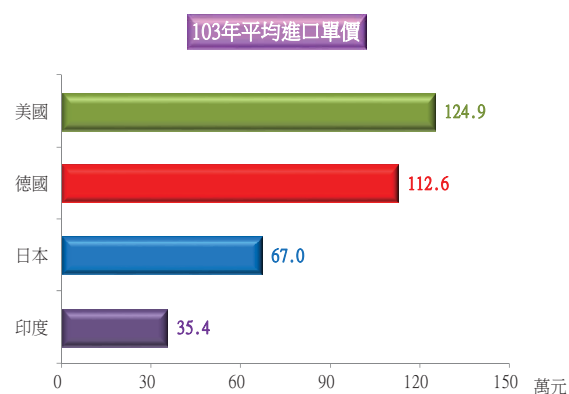
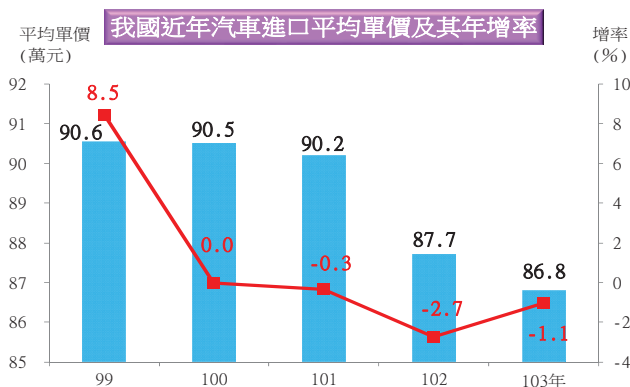
一、我國汽車進口隨加入 WTO，逐步調降關稅，自 89 年入會時的 29%，降至 100 年 17.5% 迄今，關稅配額亦逐年放寬，至 100 年已完全取消。103 年汽車進口 13.3 萬輛，較 98 年增 1.5 倍，近 5 年平均成長 20%，進口量占全年小客車新增掛牌數 34.7%，較 98 年 28.2% 提高 6.5 個百分點；104 年上半年進口 8.0 萬輛，較上年同期又成長 27.3 %。



二、依主要進口國家觀察，向以自日本進口為大宗，德國居次，二者合占逾 7 成，惟自 99 年起隨日幣大幅升值，日系車價格優勢略失，致德國車進口量超越日本，至 102 年日幣回貶後，日系進口車平均單價自 101 年 77.6 萬元跌回 68.2 萬元，進口量超越德國，重回第一位。另隨福特、福斯等集團陸續將部分車款移至印度生產，103 年印度進口汽車約 5 千輛，年增 2.5 倍，躍升為我國進口車來源國第四位。



三、近年受日圓貶值，以及部分國際車廠生產線移往生產成本較低國家或國內引進平價車款等因素影響，進口車平均單價逐年降低，自 99 年的 90.6 萬元，降至 103 年為 86.8 萬元；而 104 年上半年平均單價更降至 81.9 萬元，較上年同期跌 6.3%。就前 4 大進口國觀察，以美國進口車價格最高，103 年平均進口單價 124.9 萬元，其次是德國 112.6 萬元，而進口量占比最高的日本進口車平均單價為 67.0 萬元。



資料來源：財政部關務署海關進出口統計，稅則號列 8703「小客車及其他主要設計供載客之機動車輛」。

## 我國決策階層公職人員兩性概況

林佑澄

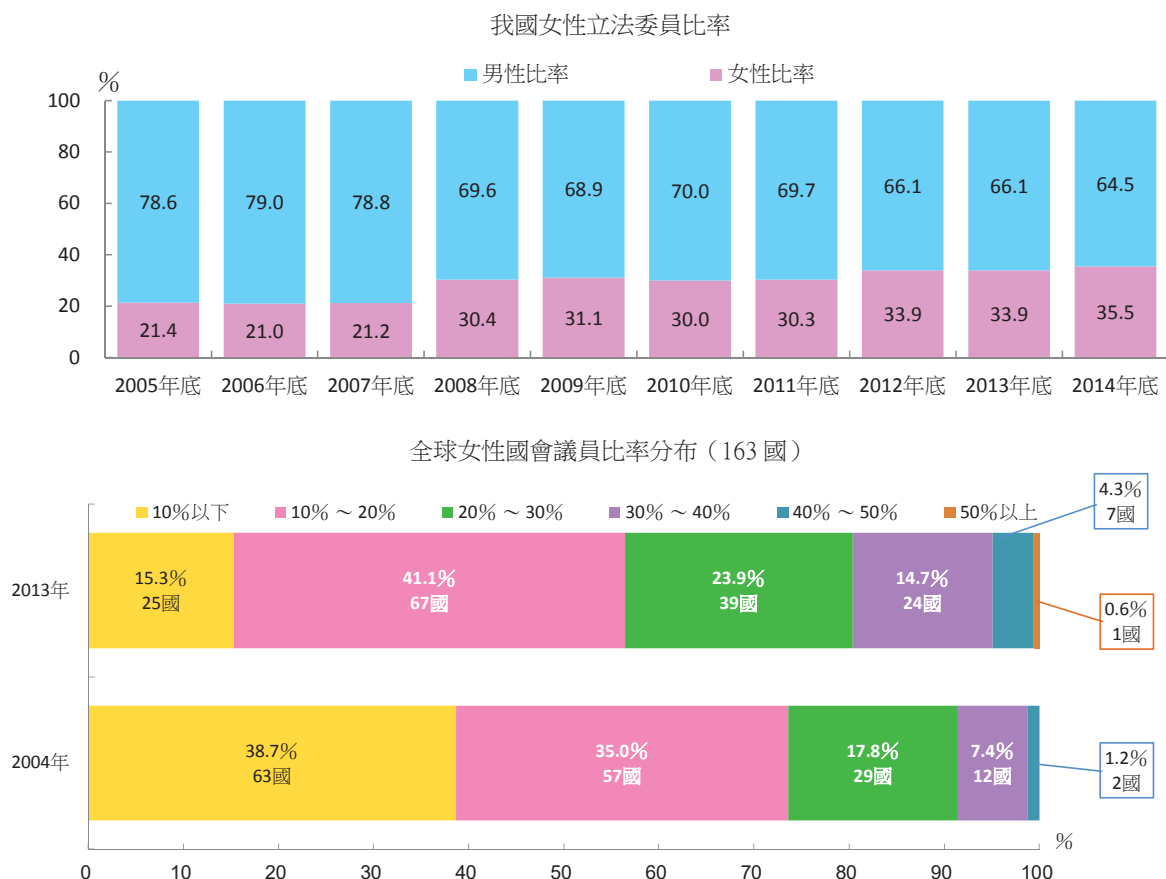
主計總處綜合統計處科員

### 壹、我國與各國女性國會議員概況

為提高女性權力及影響力，我國於 2007 年修訂公職人員選舉罷免法，明訂各政黨不分區及僑選立委當選名額女性不得低於 1/2，大幅提升女性參與國家事務的影響力，依內政部統計，我國自 2008 年立委選舉後，女性立法委員席次即超過 3 成，2014 年底再增至 35.5%，較 2005 年底 21.4%，增 14.1 個百分點，近 10 年來呈現上升趨勢。

觀察 2004 及 2013 年全球 163 個國家女性國會議員比率，2013 年仍有 56.4% 的國家女性國會議員未達 2 成，惟較 2004 年減 17.3 個百分點，比率超過 3 成之國家，已由 2004 年 8.6% 增至 2013 年 19.6%，整體而言，各國女性國會議員比率持續增加，兩性雖仍存在差異，但已漸縮小。

### 我國與各國女性國會議員比率概況



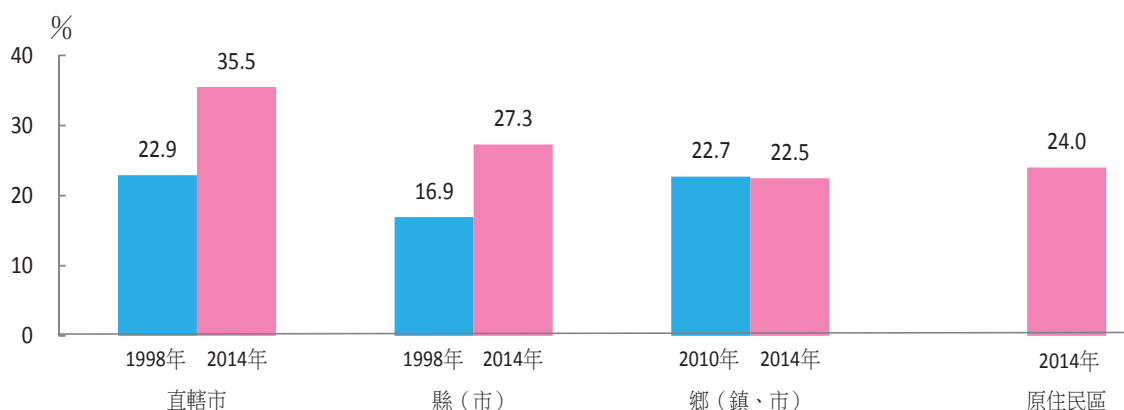
資料來源：內政部、2014 HDR、2004 HDR。

- 說明：
1. 全球 163 國係以 2004 HDR 及 2014 HDR 均有女性國會議員所占比率資料者。
  2. 兩院制立法體制國家，女性國會議員比率係採兩院總席位計算。
  3. 因四捨五入關係，部分總計數字容不等於細項數字之和。

## 貳、我國地方民意代表女性當選人概況

我國地方制度法於 1999 年制定後，明訂各選舉區選出之直轄市議員、縣（市）議員、鄉（鎮、市）民代表設有婦女保障條款，加上女性從政較過去積極，女性候選人數比率提高，已大幅提升女性在地方的參政機會及當選人比率。依中央選舉委員會統計，2014 年我國地方民意代表當選人（包括直轄市議員、縣（市）議員、鄉（鎮、市）民代表及原住民區民代表）共計 3,044 人，女性 759 人，男性 2,285 人，約每 4 人有 1 人是女性，其中直轄市議員女性當選人比率 35.5% 最高，縣市議員女性比率 27.3% 次之，分別較 1998 年增 12.6 及 10.3 個百分點，鄉（鎮、市）民代表及首次選舉之直轄市原住民區民代表女性當選人比率相對較低，分別為 22.5% 及 24.0%。

地方民意代表女性當選人比率

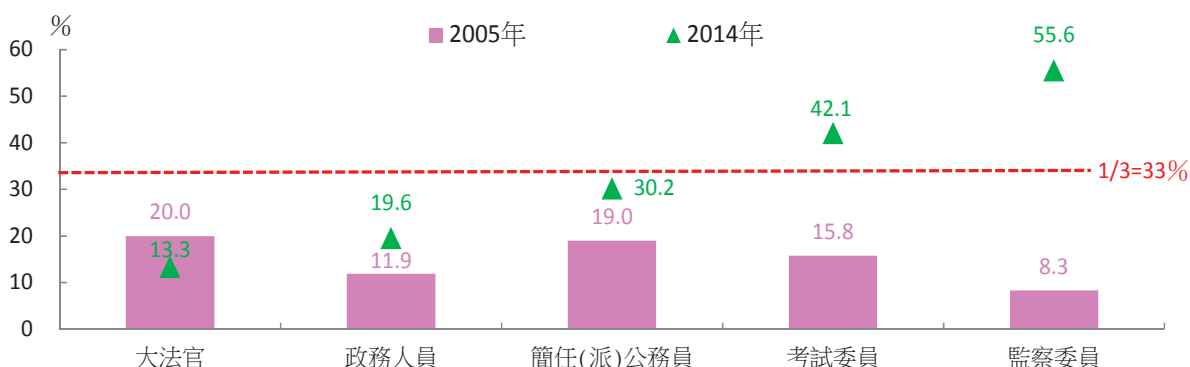


資料來源：中央選舉委員會。

## 參、我國公部門女性人員概況

為提升女性參與決策的機會與管道，公部門持續推動並擴大實行 1/3 性別比例原則，2014 年我國監察委員女性比率已超過男性，達 55.6%，考試委員女性比率逾 4 成，簡任（派）公務員 30.2% 及政務人員 19.6% 亦較 10 年前增加，大法官女性比率則低於 2 成。

公部門女性比率



資料來源：監察院、考試院、銓敘部、司法院。

說明：1. 監察委員資料時間係為 2014 年 8 月（第五屆任期開始）。  
2. 考試委員人數係以當屆之特任總人數計算。



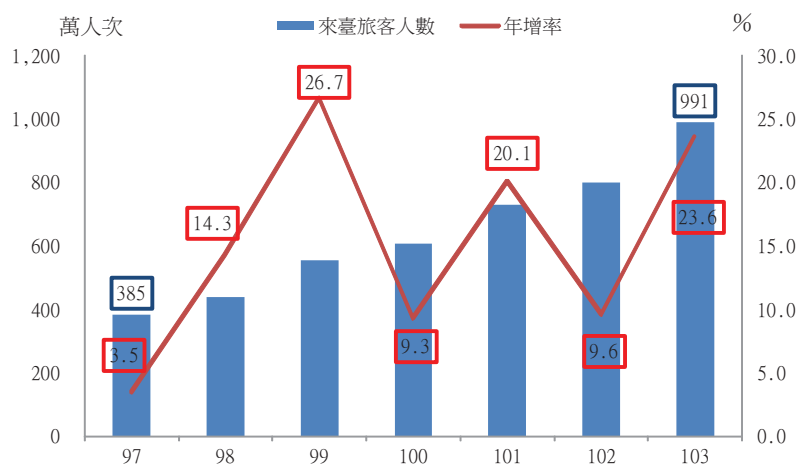
## 近年來臺旅客概況

單易

主計總處綜合統計處研究員

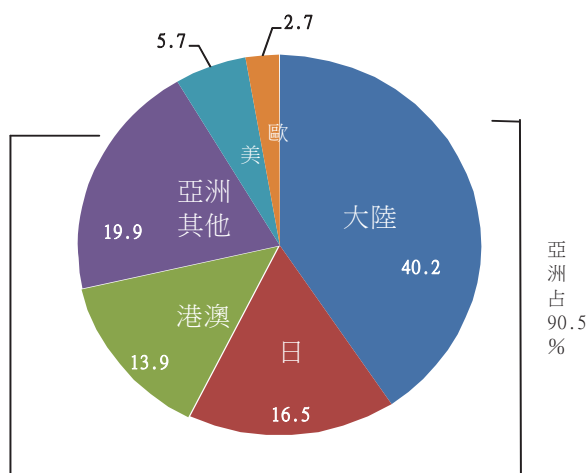
一、近年來在政府政策性開放及多元行銷推展下，來臺旅客大幅成長，依交通部觀光局統計，去(103)年突破 990 萬人次，為 97 年之 2.6 倍，較 102 年增幅達 23.6%；中央銀行國際收支統計觀光外匯收入達 146.2 億美元，亦為 97 年之 2.5 倍，均創歷年新高。

### 來臺旅客人數及年增率



二、由於地緣關係，來臺旅客以居住亞洲地區者占絕大多數，103 年達 897.0 萬人次，比重首度突破九成；其次為美洲地區 56.5 萬人次，占 5.7%；歐洲地區 26.5 萬人次，僅占 2.7%。另就個別國家觀之，97 年放寬中國大陸旅客來臺觀光，使陸客人數大幅躍升，99 年超越日本後，隨人數限額逐步提高，來臺人數持續攀升，103 年達 398.7 萬人次，年增 38.7%，占整體來臺旅客比重 40.2%；其次為日本 163.5 萬人次，占 16.5%；另香港及澳門合計 137.6 萬人次，占 13.9%。

### 來臺旅客居住地占比(%) (103 年)



三、今(104)年由於中國大陸經濟成長放緩，以及日圓大幅貶值影響，加上我國為控管旅遊品質，取消陸客旺季彈性調移配額措施，1-7 月中國大陸來臺旅客 240 萬人次，僅增 4.1%，增幅較去年同期的 38.4% 明顯放緩，日本來臺旅客人次亦減 4.6%，整體來臺旅客 582 萬人次，達成今年國際觀光客來臺目標 1,030 萬人次之 56.5%。

## 近年外資投資我國股市概況

林裕家

主計總處綜合統計處專員

	97年	98年	99年	100年	101年	102年	103年	104年 1~7月
件數(件)①	1,549	1,544	1,407	1,318	1,218	1,411	1,340	721
匯入淨額(億美元)	-129	266	145	-101	72	132	160	68
匯入金額	1,741	1,348	1,381	1,434	1,217	1,328	1,424	930
匯出金額	1,870	1,082	1,237	1,535	1,145	1,196	1,263	862
累積匯入淨額②	1,247	1,513	1,656	1,556	1,628	1,760	1,921	1,989
買超金額(新台幣億元)	-4,953	5,107	2,909	-2,673	1,442	2,699	3,977	1,489
買進金額	63,700	53,544	55,853	59,667	49,609	52,132	60,859	41,118
賣出金額	68,653	48,437	52,944	62,341	48,167	49,433	56,882	39,629
成交金額占股票總成交值比重(%)	22.2	14.4	16.0	19.7	20.5	21.4	19.8	24.1
持有股票占總市值比重(%)②③	29.0	29.8	31.2	31.1	32.6	33.1	36.4	37.0

資料來源：金融監督管理委員會證券期貨局、台灣證券交易所、證券櫃檯買賣中心。

附註：①完成登記件數。②為期底數。③含直接及間接投資。

- 說明：**1.我國自 72 年起開放外資得透過購買國內證券投信事業海外基金受益憑證方式，間接投資國內證券市場，之後陸續放寬投資限額與範圍，99 年更首度准許大陸合格境內機構投資人(QDII)投資國內證券，隨著政策的逐漸鬆綁，我國證券市場逐步朝國際化及自由化邁進。103 年外資投資股市匯入、匯出金額達 1,424 及 1,263 億美元，今年 1~7 月為 930 及 862 億美元，較去年同期成長 9.6%及 29.5%。
- 2.就買賣金額及匯入淨額觀察，近年大多呈現買超及淨匯入，僅 97 及 100 年出現賣超及淨匯出情形，其中 97 年因金融海嘯衝擊，全球股市強震，外資賣超台股近 5,000 億元，並首度出現淨匯出 129 億美元；100 年則因日本 311 大地震及歐債危機等因素影響，賣超 2,673 億元，淨匯出 101 億美元；今年 1~5 月淨匯入 124 億美元，惟 6、7 月分別淨匯出 22 與 33 億美元，致 1~7 月淨匯入金額縮減為 68 億美元，惟截至今年 7 月底止，累計淨匯入金額已近兩千億美元。
- 3.雖國際主要金融指標摩根士丹利指數(MSCI)及富時指數(FTSE)迄今未將我國升格為已開發市場，但隨著外資投資股市的各項限制逐漸鬆綁，進出我國股市持續熱絡，交易金額逐漸擴大，持股市值亦不斷攀升，截至 104 年 7 月底為止，外資成交金額占股票總成交值比重達 24.1%，較 97 年增加近 2 個百分點；而外資持股占總市值比重更達 37.0%，較 97 年增 8 個百分點，顯示外資對我國股市之影響力漸增。

## 【統計資訊與服務】

## 重要社經指標(1/4)

年 (月) 別	人口							人力資源						
	戶籍登記人口數①			自然 增加率 ② (%)	社會 增加率 ② (%)	育齡婦女 總生育率 ③ (%)	性比例 ① (每百女子 所當男子 數)	勞動力 人口 (千人)	勞動力 參與率 (%)	工業占 就業人 口比率 (%)	服務業 占就業 人口比 率 (%)	失業率 (%)		
	(千人)	0到14歲 人口數 (千人)	65歲以上 人口數 (千人)											
96年	22 958	4 031	2 343	2.76	0.81	1 100	102.28	10 713	58.25	67.24	49.44	36.80	57.92	3.91
97年	23 037	3 905	2 402	2.40	1.02	1 050	101.89	10 853	58.28	67.09	49.67	36.84	58.02	4.14
98年	23 120	3 778	2 458	2.07	1.52	1 030	101.34	10 917	57.90	66.40	49.62	35.85	58.87	5.85
99年	23 162	3 624	2 488	0.91	0.92	895	100.94	11 070	58.07	66.51	49.89	35.92	58.84	5.21
100年	23 225	3 502	2 528	1.88	0.82	1 065	100.57	11 200	58.17	66.67	49.97	36.34	58.60	4.39
101年	23 316	3 412	2 600	3.23	0.67	1 270	100.26	11 341	58.35	66.83	50.19	36.23	58.75	4.24
102年	23 374	3 347	2 694	1.85	0.62	1 065	99.96	11 445	58.43	66.74	50.46	36.16	58.89	4.18
103年	23 434	3 277	2 809	1.98	0.59	1 165	99.68	11 535	58.54	66.78	50.64	36.14	58.91	3.96
7月	23 398	3 302	2 753	1.80	1.33	...	99.79	11 555	58.63	66.87	50.73	36.14	58.91	4.02
8月	23 404	3 295	2 763	2.10	0.91	...	99.77	11 583	58.73	66.91	50.90	36.14	58.91	4.08
9月	23 410	3 290	2 775	2.70	0.44	...	99.75	11 557	58.57	66.83	50.66	36.16	58.91	3.96
10月	23 417	3 285	2 787	3.42	0.02	...	99.73	11 577	58.64	66.85	50.77	36.12	58.94	3.95
11月	23 425	3 279	2 799	3.45	0.45	...	99.71	11 588	58.66	66.89	50.76	36.09	58.98	3.89
12月	23 434	3 277	2 809	3.29	1.30	...	99.68	11 590	58.64	66.86	50.75	36.06	58.99	3.79
104年	23 440	3 271	2 823	1.95	1.33	...	99.66	11 589	58.60	66.83	50.71	36.07	58.97	3.71
1月	23 446	3 264	2 833	1.56	1.36	...	99.63	11 588	58.56	66.83	50.63	36.07	58.97	3.69
2月	23 449	3 258	2 846	1.65	0.23	...	99.61	11 593	58.55	66.80	50.65	36.09	58.93	3.72
3月	23 452	3 251	2 859	1.34	0.27	...	99.59	11 591	58.51	66.74	50.62	36.09	58.96	3.63
4月	23 457	3 244	2 864	1.74	0.35	...	99.57	11 600	58.52	66.84	50.54	36.05	59.02	3.62
5月	23 462	3 238	2 868	1.81	0.79	...	99.55	11 617	58.57	66.91	50.57	36.03	59.01	3.71
6月	23 462	3 231	2 871	1.53	-1.46	...	99.53	11 656	58.74	67.01	50.82	36.03	59.00	3.82

年 (月) 別	人力資源						生活環境			公共安全⑥			
	工業及服務業 每人每月平均薪資		就業服務④				家庭平均 每人每月 用電量 (度)	平均每 人每月 用水量 (立方公尺)	空氣污染 指標PSI 大於100 之比率⑤ (%)	刑 案 發生率 (件/十萬 人)	犯 罪 人口率 (人/十萬 人)	刑 案 破獲率 (%)	少年疑 犯人數 ⑦ (人)
	(新臺幣元)	工業	服務業	求供 倍數 (倍)	求職人數 (人)	求才人數 (人)							
96年	44 392	43 306	45 329	1.3	904 663	1170 045	146.9	11.12	4.02	2 146.0	1 160.1	74.62	10 881
97年	44 367	43 236	45 326	0.9	1147 798	998 126	144.6	11.01	2.97	1 971.7	1 179.2	77.30	11 283
98年	42 182	40 005	43 923	0.8	1414 541	1154 993	145.7	10.72	3.24	1 672.9	1 135.1	80.72	10 762
99年	44 359	42 754	45 656	1.3	1182 588	1494 711	146.5	10.98	2.17	1 607.3	1 163.9	79.72	11 102
100年	45 508	43 746	46 933	1.4	1140 837	1555 485	149.7	11.03	1.38	1 499.0	1 122.5	79.49	13 103
101年	45 589	44 011	46 850	1.6	1003 930	1568 272	144.9	10.98	0.96	1 363.8	1 126.1	83.98	15 078
102年	45 664	44 076	46 921	1.7	921 513	1556 332	145.9	11.12	1.53	1 280.7	1 093.7	86.57	12 038
103年	47 300	45 378	48 815	2.0	760 474	1519 270	151.4	11.40	1.32	1 308.8	1 117.8	86.03	10 969
7月	45 884	45 535	46 159	2.0	68 954	134 918	166.0	11.03	0.70	111.3	91.5	86.35	1 208
8月	44 502	45 222	43 934	1.7	67 699	117 476	195.2	11.59	0.65	105.9	92.0	89.11	1 195
9月	44 382	42 968	45 497	1.7	69 648	120 496	214.1	12.08	1.56	104.6	92.2	90.83	786
10月	42 198	41 177	43 002	1.9	65 309	120 583	187.4	11.66	3.55	103.4	89.8	88.82	751
11月	42 370	41 644	42 941	1.9	56 393	105 918	162.1	11.76	1.06	98.3	88.6	85.24	685
12月	46 461	44 004	48 393	1.6	58 064	90 135	119.0	12.35	1.02	99.7	91.3	81.07	635
104年	51 968	49 583	53 842	1.8	52 357	92 126	125.8	12.07	0.38	97.7	80.1	82.04	567
1月	86 666	81 533	90 684	1.8	44 792	82 627	122.4	11.51	0.77	128.4	138.3	108.80	1 509
2月	43 016	40 765	44 784	2.4	63 486	151 463	123.9	10.90	0.32	106.0	90.5	91.14	807
3月	43 343	41 062	45 133	2.3	56 043	126 317	125.7	11.78	0.22	103.0	90.2	91.01	747
4月	43 845	41 866	45 394	2.3	57 024	130 556	131.2	10.92	0.05	103.7	91.4	90.08	800
5月	44 581	42 543	46 179	2.2	63 341	140 346	144.5	10.40	0.00	104.5	92.4	88.85	787
6月	...	...	...	2.0	65 851	130 976	186.6	...	...	106.5	95.7	90.73	1 471

附註：①係年(月)底數。②為折合之年比率。③係為年資料。④93年5月起資料按網際網路就業服務系統數據重新計算，其中求職人數加計各專案登記人數。⑤指一般監測站監測資料。⑥自86年起為台灣地區資料。⑦指12歲以上，未滿18歲者。

## 重要社經指標(2/4)

年 (月) 別	公共安全①					全民健保 被保險 人 數 ② (萬人)	公保、勞保、農保 被保險人數(萬人)			國民經濟(新臺幣億元)③			
	火 災		機動車 肇事率 (件/萬輛)	道路交通事故 傷亡人數			公教人員 保 險 ②	勞工 保 險 ②	農民 保 險 ②	國民所得		國內生產	
	發生次數 (次)	死傷人數 (人)		死亡 (人)	受傷 (人)	毛 額 GNI				毛 額 GDP	民間消費	固定資本 形成毛額	
96年	3 392	518	79.95	2 573	216 927	2 280	59	880	160	137 398	134 071	71 979	32 051
97年	2 886	405	81.39	2 224	227 423	2 292	59	880	157	134 656	131 510	72 602	30 454
98年	2 621	415	87.01	2 092	246 994	2 303	60	903	154	133 757	129 617	71 755	27 617
99年	2 186	391	101.94	2 047	293 764	2 307	60	940	151	145 489	141 192	74 977	33 359
100年	1 772	385	107.30	2 117	315 201	2 320	59	973	148	147 006	143 122	77 990	33 469
101年	1 574	428	111.94	2 040	334 082	2 328	59	971	145	151 411	146 869	80 351	32 821
102年	1 451	281	126.80	1 928	373 568	2 346	59	975	141	156 462	152 212	82 493	33 712
103年	1 417	368	143.67	1 819	413 229	2 362	59	992	135	165 543	160 840	85 551	34 716
6月	104	21	11.84	145	33 791	2 351	59	977	138	40 384	39 174	21 117	8 585
7月	133	33	12.32	163	35 304	2 349	59	986	138	...	...	...	...
8月	96	27	11.81	153	33 638	2 352	59	987	137	...	...	...	...
9月	105	31	12.03	138	34 488	2 352	59	992	136	41 877	40 896	21 971	9 000
10月	118	24	12.87	160	37 332	2 358	59	996	136	...	...	...	...
11月	123	30	12.61	145	36 759	2 357	59	998	135	...	...	...	...
12月	141	49	14.01	182	39 724	2 362	59	992	135	43 089	42 283	21 523	8 770
104年													
1月	153	63	12.39	144	35 017	2 358	59	996	135	...	...	...	...
2月	107	24	9.79	123	27 695	2 359	59	992	134	...	...	...	...
3月	111	22	11.01	153	31 243	2 359	59	994	134	43 407	41 584	21 544	8 290
4月	143	33	10.94	135	31 188	2 363	59	998	133	...	...	...	...
5月	136	22	10.97	135	30 857	2 361	59	999	133	...	...	...	...
6月	139	522	11.64	128	33 164	2 364	59	994	132	41 850	40 520	21 466	8 474

年 (月) 別	國民經濟(新臺幣億元)③												
	國內生產毛額		經 濟				產業結構(%)			平均每人 國民所得毛額		國 民	
	商品及 服務輸出	減:商品及 服務輸入	成長率 (%)	農業	工業	服務業	農業	工業	服務業	新臺幣元	美 元	儲蓄毛額	儲蓄率 (%)
96年	93 495	82 839	6.52	...	...	...	1.45	34.04	64.51	599 536	18 256	43 225	31.46
97年	92 308	85 482	0.70	0.03	- 0.21	0.75	1.55	32.09	66.36	585 519	18 564	39 879	29.62
98年	78 273	66 772	-1.57	- 2.61	- 3.62	- 0.69	1.68	31.99	66.33	579 574	17 531	39 182	29.29
99年	100 135	90 154	10.63	2.24	20.32	5.80	1.60	33.99	64.41	628 706	19 864	48 218	33.14
100年	104 197	94 569	3.80	4.52	6.06	3.02	1.72	33.02	65.27	633 822	21 507	46 249	31.46
101年	103 454	92 520	2.06	- 3.20	3.33	1.27	1.67	32.75	65.58	650 660	21 967	46 110	30.45
102年	105 803	91 945	2.23	3.45	1.62	2.20	1.70	33.20	65.10	670 226	22 513	49 056	31.35
103年	112 717	95 992	3.77	3.36	5.60	2.28	1.88	34.09	64.03	707 542	23 298	52 573	31.76
6月	28 543	24 416	3.87	-2.06	5.81	2.71	2.02	34.62	63.36	172 685	5 726	13 178	32.63
7月	...	...	...	...	...	...	...	...	...	...	...	...	...
8月	...	...	...	...	...	...	...	...	...	...	...	...	...
9月	28 807	24 859	4.32	1.33	6.84	2.75	1.68	35.82	62.49	178 954	5 953	13 127	31.35
10月	...	...	...	...	...	...	...	...	...	...	...	...	...
11月	...	...	...	...	...	...	...	...	...	...	...	...	...
12月	29 298	23 419	3.47	8.77	6.29	1.66	1.82	33.74	64.44	183 968	5 956	13 691	31.77
104年													
1月	...	...	...	...	...	...	...	...	...	...	...	...	...
2月	...	...	...	...	...	...	...	...	...	...	...	...	...
3月	26 788	21 205	3.84	-4.96	6.01	1.26	1.67	34.73	63.60	185 172	5 862	14 857	34.23
4月	...	...	...	...	...	...	...	...	...	...	...	...	...
5月	...	...	...	...	...	...	...	...	...	...	...	...	...
6月	26 778	21 845	0.52	2.14	-0.71	0.40	1.94	35.73	62.33	178 423	5 757	14 484	34.61

說明：89年起道路交通事故含造成人員傷亡之案件(以前僅指造成人員當場或25小時內死亡之案件)。

附註：①自86年起為臺閩地區資料。②為臺閩地區年(月)底資料，90年起全民健保被保險人數不包括第四類資料。③係為季資料。

## 重要社經指標(3/4)

年 (月) 別	工業								商業及對外貿易			
	受雇者勞 動生產力 指 數 (民國100年 =100)	工 業 生產指數 (民國100年 =100)			工業生產 價 值 (新臺幣億元)	核備對外 投 資 (億美元)	核准僑外 投 資 (億美元)	核發建築 物使用執 照總樓地 板面積 (千平方公尺)	營利事業 家 數 ① (家)	營利事業 銷 售 額 (新臺幣仟萬元)	貿易值(百萬美元)	
		製 造 業	建 築 工 程 業	出 口							進 口	
96年	84.21	84.70	82.66	139.37	141 662	64.70	153.61	36 024	1 187 929	3 606 670	246 677	219 252
97年	84.07	83.73	81.92	126.46	141 333	44.66	82.37	32 717	1 178 882	3 540 993	255 629	240 448
98年	85.08	77.11	75.53	102.33	116 016	30.06	47.98	26 535	1 186 308	3 014 431	203 675	174 371
99年	97.12	95.75	95.52	92.95	149 384	28.23	38.12	24 014	1 214 339	3 637 120	274 601	251 236
100年	100.00	100.00	100.00	100.00	155 638	36.97	49.55	25 885	1 244 172	3 800 319	308 257	281 438
101年	99.26	99.75	99.68	107.12	150 615	80.99	55.59	27 761	1 268 909	3 774 802	301 181	270 473
102年	99.35	100.40	100.24	111.07	149 453	52.32	49.33	28 772	1 298 032	3 853 865	305 441	269 897
103年	103.14	106.80	106.89	122.80	155 480	72.94	57.70	31 718	1 321 343	4 036 806	313 696	274 026
7月	101.75	112.53	112.46	113.22	13 745	3.39	5.67	2 443	1 308 823	63 396	26 740	24 125
8月	103.79	110.50	110.37	114.43	13 535	1.01	6.06	2 447	1 311 298	612 671	28 072	23 970
9月	103.08	108.74	108.83	128.72	13 199	28.90	5.26	2 771	1 313 194	60 164	26 405	22 870
10月	102.58	112.79	112.32	190.58	13 515	3.32	3.55	4 080	1 316 433	622 636	26 882	22 264
11月	104.63	107.40	107.51	128.88	12 640	1.32	4.76	2 792	1 319 162	56 673	26 639	22 455
12月	98.54	112.03	111.94	170.64	13 026	4.68	13.37	3 639	1 321 343	704 776	25 609	21 198
104年	104.91	108.92	109.94	93.39	12 307	4.82	3.13	2 019	1 321 594	54 840	25 108	20 325
1月	116.09	90.68	91.01	92.70	10 086	1.22	4.36	2 005	1 323 088	545 935	19 863	15 298
2月	103.66	111.73	113.05	99.24	12 637	17.16	4.87	2 124	1 325 458	62 298	25 269	21 206
3月	104.57	106.65	107.74	127.96	12 047	1.87	2.82	2 746	1 329 312	585 970	23 488	18 737
4月	103.71	106.40	107.19	138.63	12 037	3.07	2.00	2 982	1 332 414	57 211	25 630	20 211
5月	102.13	106.62	107.02	104.14	11 922	16.99	2.71	2 237	1 335 423	575 528	23 057	20 883
6月	...	109.16	108.96	143.80	...	38.14	3.22	...	...	...	23 547	19 930

年 (月) 別	商業及對外貿易					運輸通信						
	貿易值 (百萬美元)	對 日 出(入)超 (百萬美元)	對 美 出(入)超 (百萬美元)	對中國大 陸及香港 出(入)超 (百萬美元)	外銷訂單 (億美元)	交通運輸客運人數(百萬人)				高速公路 通 行 車 輛 數 (萬輛次)	每百人 機 動 車 輛 數 (輛)①	港埠貨物 裝 卸 量 (萬計費噸)
						鐵路	公路	航空(千人)				
	出(入)超	出(入)超	國內	國際								
96年	27 425	-30 003	5 569	70 557	3 458.1	603	1 021	12 711	24 432	56 964	90.2	71 026
97年	15 181	-28 952	4 464	66 689	3 517.3	690	1 054	9 850	23 203	54 355	91.6	66 828
98年	29 304	-21 718	5 399	58 148	3 224.3	719	1 039	9 233	26 546	53 957	92.4	60 575
99年	23 364	-33 911	6 087	77 169	4 067.1	779	1 110	9 733	31 107	55 506	93.8	65 540
100年	26 820	-33 972	10 606	78 772	4 361.2	864	1 164	10 484	32 133	57 123	95.7	67 900
101年	30 708	-28 585	9 372	75 079	4 410.0	925	1 192	10 680	35 898	57 351	95.8	69 080
102年	35 544	-23 939	7 363	76 973	4 429.3	972	1 220	10 547	39 386	58 978	92.3	70 575
103年	39 670	-21 789	7 444	74 928	4 728.1	1 024	1 239	10 563	44 391	518 435	90.9	74 861
7月	2 614	-2 033	691	6 078	381.8	85	99	1 250	4 039	44 285	91.0	6 358
8月	4 103	-1 688	982	6 862	382.1	86	101	989	3 956	44 861	90.9	6 390
9月	3 535	-1 627	890	5 915	433.1	81	103	820	3 513	42 716	91.0	6 229
10月	4 618	-1 604	399	6 766	449.1	88	110	830	3 741	44 349	91.1	6 489
11月	4 183	-1 643	919	6 159	435.1	87	105	696	3 643	42 786	91.1	6 348
12月	4 411	-1 904	657	6 255	442.3	94	110	680	3 817	44 469	90.9	6 426
104年	4 783	-1 353	596	6 060	390.4	89	102	640	3 550	45 959	90.9	6 332
1月	4 565	-1 210	834	3 982	298.9	81	84	722	3 837	45 462	90.9	5 104
2月	4 063	-2 353	926	6 307	384.3	92	108	647	3 915	45 908	90.9	6 325
3月	4 751	-1 596	1 076	5 334	373.2	87	102	805	4 014	45 259	91.0	6 334
4月	5 419	-1 531	644	6 248	357.9	90	106	907	4 018	45 447	91.0	6 237
5月	2 174	-1 953	541	4 986	365.8	85	100	960	3 966	45 035	91.0	6 039
6月	3 617	-1 564	238	5 286	362.9	89	98	1 033	4 222	46 488	91.0	6 074

說 明：95年1月起之海關進出口貿易統計改按聯合國2004版「國際商品貿易統計手冊」規範之國際準則編布，出、進口總值改採「出口總值=出口+復出口」、「進口總值=進口+復進口」方式編算；並配合財政部已回溯修正各年(月)資料。

附 註：①係年(月)底數。



## 重要社經指標(4/4)

年 (月) 別	運輸通信		財政、金融及景氣										
	觀光(千人次)		賦稅實徵淨額 (新臺幣百萬元)①			外匯存底 ② (億美元)	匯率		貨幣總計數M2②③		存款 ②③ (新臺幣 億元)	放款與 投資 ②③ (新臺幣 億元)	重貼現率 ② (年息 百分比率)
	國 人 出 國 人 數	來 台 旅 客 人 數	直接稅 (%)	間接稅 (%)	新臺幣/ 美 元		新臺幣/ 日 圓	(新臺幣 億元)	年增率 (%)				
96年	8 964	3 716	1 733 895	63.1	36.9	2 703.1	32.49	0.2916	258 831	0.84	260 525	206 269	3.375
97年	8 465	3 845	1 760 438	65.1	34.9	2 917.1	32.91	0.3656	277 555	7.23	278 702	213 315	2.000
98年	8 143	4 395	1 530 282	62.4	37.6	3 482.0	32.08	0.3491	293 556	5.76	294 486	214 823	1.250
99年	9 415	5 567	1 622 244	62.1	37.9	3 820.1	30.42	0.3753	309 544	5.45	310 063	228 037	1.625
100年	9 584	6 087	1 764 611	62.1	37.9	3 855.5	30.32	0.3925	324 519	4.84	323 022	241 729	1.875
101年	10 240	7 311	1 796 697	...	...	4 031.7	29.08	0.3383	335 744	3.46	333 004	255 488	1.875
102年	11 053	8 016	1 834 124	...	...	4 168.1	29.82	0.2855	355 189	5.79	350 624	267 206	1.875
103年	11 845	9 910	1 976 107	59.8	40.2	4 189.8	31.68	0.2663	376 968	6.13	371 339	281 106	1.875
7月	1 163	809	104 053	6.7	93.3	4 236.6	30.03	0.2935	367 925	5.59	364 367	276 425	1.875
8月	1 063	813	108 008	72.1	27.9	4 230.7	29.95	0.2900	369 634	5.75	365 191	277 303	1.875
9月	965	810	225 173	54.4	45.6	4 207.0	30.47	0.2800	367 182	5.03	363 355	277 320	1.875
10月	1 050	847	142 422	82.6	17.4	4 214.8	30.48	0.2760	368 758	4.87	364 593	278 334	1.875
11月	886	859	187 012	43.8	56.2	4 214.7	30.99	0.2637	372 310	5.67	367 802	279 627	1.875
12月	909	952	121 596	69.8	30.2	4 189.8	31.68	0.2663	376 968	6.13	371 339	281 106	1.875
104年	921	752	134 013	32.1	67.9	4 159.0	31.55	0.2693	380 325	5.70	374 705	282 830	1.875
1月	1 016	817	57 131	80.8	19.2	4 178.3	31.45	0.2663	385 920	6.90	377 814	285 369	1.875
2月	1 075	862	162 235	34.2	65.8	4 146.9	31.34	0.2623	385 971	6.45	379 445	285 382	1.875
3月	1 139	888	102 656	36.2	63.8	4 181.7	30.65	0.2594	388 279	6.70	381 979	286 178	1.875
4月	1 153	866	293 173	61.0	39.0	4 189.6	30.74	0.2501	388 850	6.92	383 278	286 424	1.875
5月	1 174	800	445 366	94.4	5.6	4 214.1	30.90	0.2543	387 497	6.33	382 269	284 913	1.875
6月	1 262	833	104 762	2.3	97.7	4 219.6	31.62	0.2561	389 484	5.86	384 545	287 458	1.875

年 (月) 別	財政、金融及景氣									物價指數年增率(%) (民國100年=100)			
	本國銀行 逾放 比率②④ (%)	股價指數 ⑤ (民國55年 =100)	國際收支餘額⑥ (億美元)			景氣動向指標⑦		對策信號 判 斷 ⑧ (分)	躉售	消費者	進口	出口	
			經常帳	資本帳	金融帳	領先	同時						
96年	1.84	8 509.56	-40.2	337.6	-1.0	-389.3	...	...	...	6.47	1.80	8.94	3.56
97年	1.54	7 024.06	262.7	263.7	-3.3	-16.4	...	...	...	5.14	3.52	8.84	-2.15
98年	1.15	6 459.56	541.3	419.3	-1.0	134.9	...	...	...	-8.73	-0.86	-9.60	-6.59
99年	0.61	7 949.63	401.7	384.4	-1.2	-3.4	...	...	...	5.46	0.96	7.04	2.02
100年	0.43	8 155.79	62.4	399.1	-1.2	-320.3	...	...	...	4.32	1.42	7.65	0.09
101年	0.40	7 481.34	154.8	490.2	-0.8	-316.5	...	...	...	-1.16	1.93	-1.28	-1.62
102年	0.38	8 092.77	113.2	553.1	0.1	-439.2	...	...	...	-2.43	0.79	-4.45	-2.06
103年	0.25	8 992.01	130.2	654.2	-0.8	-527.7	...	...	...	-0.57	1.20	-2.10	0.10
7月	0.28	9 474.13	...	...	...	...	106.88	107.95	27	0.85	1.76	-0.01	-0.01
8月	0.28	9 266.46	...	...	...	...	107.04	108.42	29	0.03	2.07	-1.59	-0.21
9月	0.30	9 229.01	41.8	151.6	-0.2	-111.6	107.16	108.77	27	-0.85	0.71	-2.58	-0.15
10月	0.30	8 819.21	...	...	...	...	107.25	109.00	24	-1.38	1.05	-3.32	0.25
11月	0.28	9 015.87	...	...	...	...	107.32	109.09	25	-2.90	0.85	-6.14	-0.05
12月	0.25	9 109.31	18.2	191.1	-0.3	-181.7	107.32	108.96	22	-4.78	0.60	-9.07	-0.67
104年	0.27	9 281.74	...	...	...	...	107.23	108.67	23	-7.87	-0.94	-12.98	-2.95
1月	0.28	9 505.55	...	...	...	...	107.05	108.28	24	-8.82	-0.20	-13.59	-4.71
2月	0.26	9 611.30	38.1	220.1	-0.3	-204.4	106.80	107.76	22	-8.82	-0.62	-13.67	-4.65
3月	0.26	9 679.93	...	...	...	...	106.51	107.14	16	-9.12	-0.82	-13.77	-5.03
4月	0.26	9 689.30	...	...	...	...	106.26	106.50	18	-9.67	-0.73	-14.33	-6.02
5月	0.25	9 355.10	41.7	165.5	-0.0	-153.0	105.98	105.90	16	-9.43	-0.56	-13.97	-5.47
6月	...	8 963.88	...	...	...	...	105.67	105.35	14	-9.98	-0.66	-14.25	-5.65

附註：①為年度資料，其中89年度指88年下半年及89年度。②係年(月)底數。③自101年2月起，調整金融機構之分類及貨幣總計數M2定義；並追溯歷年資料。  
④90年(含)起資料係廣義(原逾期放款加計應予觀察放款資料)逾放比率。⑤係月(年)平均數。⑥係為季資料。⑦僅發布月資料。⑧藍燈(衰退)：16分以下；黃藍燈(轉穩或衰退)：17~22分；綠燈(穩定)：23~31分；黃紅燈(轉熱或趨穩)：32~37分；紅燈(過熱)：38分以上；僅發布月資料。

# 中國統計學社

## 第 36 屆理事暨監事

理事長：鹿篤瑾

常務理事：黃文璋 黃吉實 蔡鴻坤 鄭清水

常務監事：鄭文淵

理事：石素梅 吳鐵肩 沈金祥 林麗貞 梁德馨 許玉雪

陳宏 陳昌雄 陳珍信 陳婉淑 陳麗霞 傅承德

彭賢明 曾勝滄 辜炳珍 黃冠華 黃提源 劉三錡

劉天賜 劉惠美 蔡美娜 鄭光甫 蕭興富 謝邦昌

羅昌南 蘇媛瓊

監事：伍家志 吳焄雯 李秋嫻 張惠菁 張雲濤 許瑞琳

黃怡婷 蔡宗儒

### 統計通訊稿約

- 一、刊登原則：本刊所登文章所需稿件為統計專載（針對某特定專題所發表之工作成果及研究心得）。
- 二、文字應流暢精確，以不超過 3,000 字為原則，數字請取 1 位小數。
- 三、翻譯稿請附原文，註明詳細出處，並請取得原著作所有權人同意授權。
- 四、來稿請註明作者姓名、職稱、服務機關。
- 五、來稿檔案格式為 word 檔，圖表請附原 excel 格式，以利統一修正格式。
- 六、本刊對來稿有刪改權，如不願被刪改者請先註明，未能刊登者，稿件恕不退還。
- 七、所投稿件一經發表，作者同意非專屬授權本社（作者仍擁有著作權），雙方權益另簽訂著作權同意書。
- 八、來稿請註明「統計通訊投稿」逕寄：臺北市廣州街 2 號 5 樓，中國統計學社編輯部陳國大先生（E-Mail：gwardar@dgbas.gov.tw）收。



統計通訊 = Newsletter of the Statistical Association.

— 第 1 卷第 1 期 (民 79 年 1 月)

— • -- 臺北市：中國統計學報雜誌，民 79

— 面， 公分

ISSN 1016-6171

1.中國 — 統計 — 期刊

514.025 ○

