

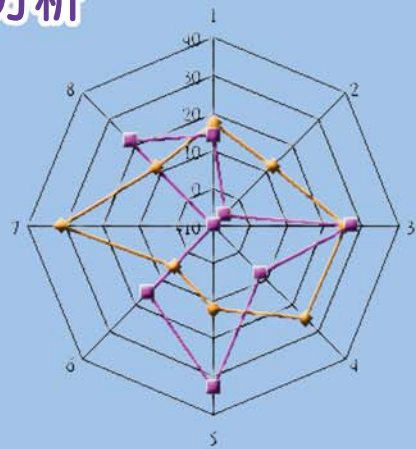
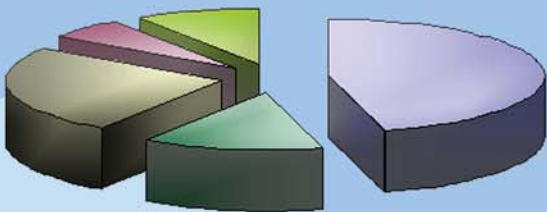
統計通訊

NEWSLETTER OF THE STATISTICAL ASSOCIATION

第26卷第11期 VOL.26 NO.11

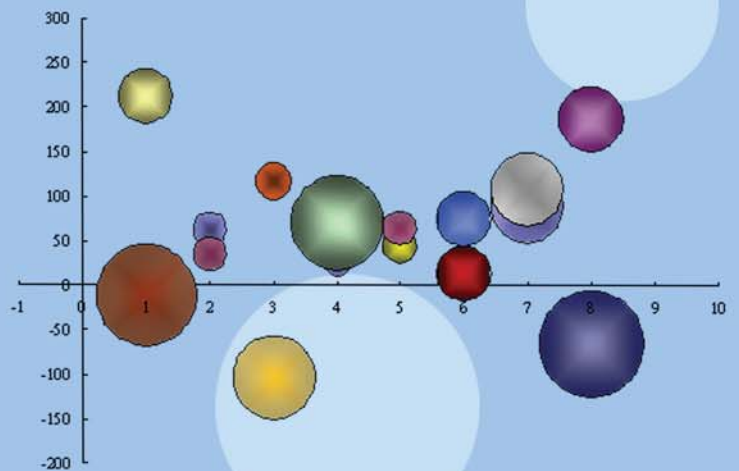
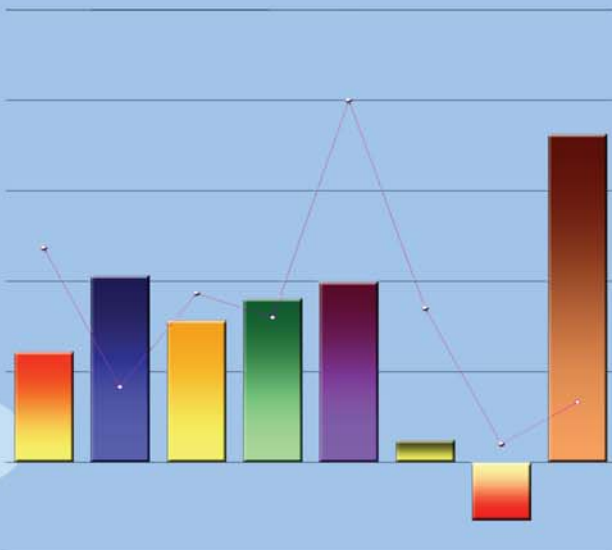
【統計專載】

103年家庭收入與支出簡析
勞保被保險人請領老年給付概況分析



【統計專題分析】

近年國內鋼鐵價格變動概況
我國自行車產業概況
我國與主要國家高等教育統計指標概況
國際農工原料價格變動因素分析



中國統計學社 中國主計協進社 發行

中華民國104年11月 November 2015

中國統計學社

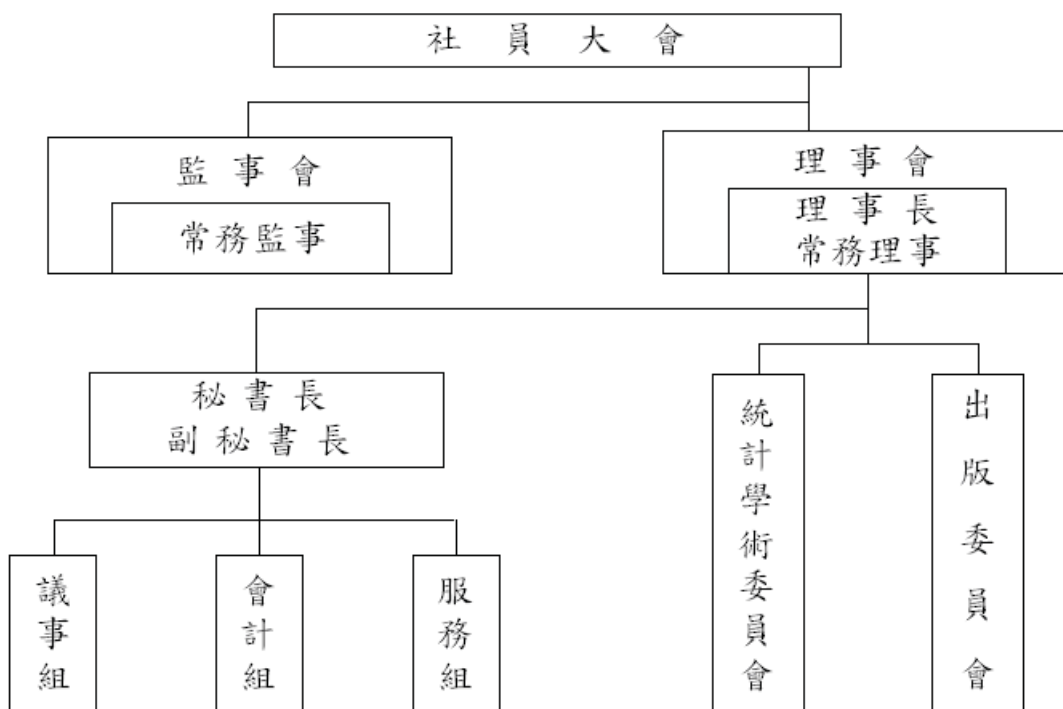
中國統計學社旨在弘揚統計學術，提供統計服務，並以研究統計學理及改良統計方法，促進統計發展為主要目的。本社在民國 19 年 3 月 9 日成立於南京，隨即依社章次第推展社務。政府播遷來台後，為恢弘統計學術功能，經籌備委員會積極策劃，迨民國 50 年完成在台復社，社務遂又陸續順利開展。

為配合推行社務需要，本社依章程在理事會下設統計學術委員會及出版委員會；另置秘書長、副秘書長各一人，下設議事、會計及服務等三組辦理社務有關事宜。本社每年召開社員大會一次，並常聯合有關學術機構共同舉辦各種統計學術研討會，邀請國內外統計學家發表最新統計論文。

在刊物出版方面，本社自民國 52 年 2 月創辦「中國統計學報」，即按季出刊；而後為充實內容，適時迅速提供最新資訊，復於民國 65 年 8 月及 69 年 3 月進行改版，由按季改為按月發行。為期本學報更具學術專業水準，在兼顧統計資訊傳播及服務社員原則下，自民國 79 年 1 月起再次改版，將統計理論、專題研究等部分單獨發行，仍名為「中國統計學報」，每半年出刊乙次，自民國 83 年起再改為按季出刊。另統計應用、統計實務、統計譯述、統計資料及統計消息等部分，則合併以「統計通訊」（原名「中國統計通訊」，101 年起改名）名稱按月發行。上述兩種刊物，與國外學術機構出版刊物定期交換，以加強推動國際統計事務，促進國際統計學術交流。

本社自成立以來，由於種種社務活動積極推展均著有成效，備受國內外學界重視與好評；今後，仍將秉持創社宗旨，積極策進統計學術研究，加速統計學術發展，激勵統計研究風氣，擴大統計服務層面，俾有效提升我國統計水準，提高我國在國際統計學界之地位。

組織系統圖



統計通訊

第 26 卷第 11 期

【統計專載】

- 02 103 年家庭收入與支出簡析 邢珮元
06 勞保被保險人請領老年給付概況分析 吳宜靜

【統計情報】

- 10 2015 統計學術研討會
11 2015 中、日、韓統計學術研討會之本社代表－周珮婷老師專訪 許皓評

【統計專題分析】

- 13 近年國內鋼鐵價格變動概況 林明姿
14 我國自行車產業概況 花雅惠
16 我國與主要國家高等教育統計指標概況 林效荷
18 國際農工原料價格變動因素分析 吳敏君

【統計資訊與服務】

- 20 重要社經指標

中華民國 79 年 1 月創刊

中華民國 104 年 11 月 1 日出刊

發行所／中國統計學社、中國主計協進社

理事長／鹿篤瑾

總編輯／蔡鴻坤

編輯／陳國大

社址／台北市廣州街 2 號

電話／(02) 2380-3535

郵撥帳號／0004130-8

帳號：中國統計學社

行政院新聞局出版事業登記證/局版台誌第 8065 號

中華郵政台北雜字第 1931 號執照登記為雜誌交寄

稿件一經發表，作者同意非專屬授權本社（作者仍擁有著作權）。

103 年家庭收入與支出簡析

邢珮元

主計總處地方統計推展中心科員

家庭收支調查按年蒐集家庭之收入、支出、戶口組成、各項設備與住宅概況等多項資料，可用以觀察家庭所得及消費在各年之變化，乃至於在不同家庭間之分配等資訊，廣為各界參用。本文擬就最新（103 年）調查之家庭平均所得、所得分配、消費支出結構，以及家庭主要設備普及狀況等重要結果作一簡要分析。

壹、每戶可支配所得 95.7 萬元

103 年每戶可支配所得平均數 95.7 萬元，較 102 年增 1.6%，每人平均數 30.4 萬元，增 3.5%；另就中位數觀察，103 年每戶可支配所得 83.0 萬元，較 102 年增 0.9%，每人中位數 26.0 萬元，增 3.8%。（表 1）

表 1 家庭收支綜合結果

	90 年			102 年			103 年		
	金額 (元)	分配比 (%)	年增率 (%)	金額 (元)	分配比 (%)	年增率 (%)	金額 (元)	分配比 (%)	年增率 (%)
家庭戶數(戶)	6,730,886	—	2.2	8,191,640	—	1.4	8,290,000	—	1.2
每戶人數(人)	3.58	—	—	3.21	—	—	3.15	—	—
可支配所得平均數									
每戶	868,651	—	-2.6	942,208	—	2.0	956,849	—	1.6
每人 ①	242,640	—	-1.5	293,523	—	2.7	303,762	—	3.5
可支配所得中位數									
每戶	737,682	—	-5.0	822,940	—	1.8	830,188	—	0.9
每人 ②	200,685	—	-3.3	250,308	—	3.0	259,926	—	3.8
消費支出平均數									
每戶	657,872	—	-0.7	747,922	—	2.8	755,169	—	1.0
每人 ③	183,763	—	0.4	232,998	—	3.4	239,736	—	2.9
儲蓄平均數									
每戶	210,779	—	-7.8	194,286	—	-0.8	201,680	—	3.8
每人 ③	58,877	—	-6.8	60,525	—	-0.2	64,025	—	5.8

註：①每人可支配所得平均數係以平均每戶可支配所得除以平均每戶人數計算。

②每人可支配所得中位數係以每戶可支配所得除以每戶人數重新排序後，按人數計算。

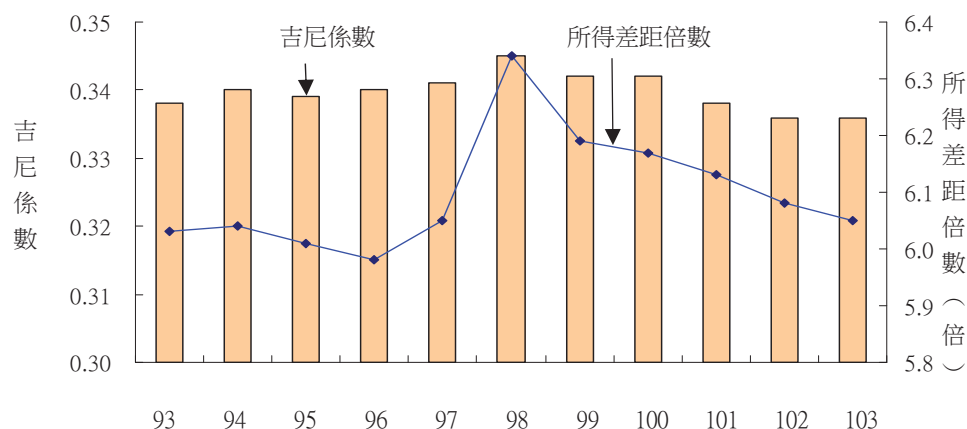
③每人消費（儲蓄）平均數係以平均每戶消費（儲蓄）除以平均每戶人數計算。

貳、每戶所得差距 6.05 倍，每人所得差距 3.98 倍

將每個家庭之可支配所得兩兩互相比較，計算全體家庭之所得不均度：吉尼係數，103 年為 0.336，與 102 年相當；103 年每人可支配所得之吉尼係數 0.282，亦略低於 102 年 0.288。

另將家庭可支配所得由小至大排列，並按戶數分成 5 等分，最高 20% 家庭每戶可支配所得為 192.0 萬元，較 102 年增 2.0%，最低 20% 家庭為 31.7 萬元，增 2.5%，高低所得差距 6.05 倍，較 102 年之 6.08 倍減 0.03 倍。若依每人可支配所得重新排序後計算之所得差距，103 年為 3.98 倍，較 102 年之 4.08 倍縮減 0.1 倍。（圖 1）

圖 1 每戶所得差距倍數與吉尼係數



參、政府移轉收支縮減所得差距 1.34 倍

政府持續推動社會福利措施，尤以 98 年為因應金融海嘯重創景氣，加強照顧弱勢族群及提振消費，開辦工作所得補助及發放消費券等措施，致各級政府發放的補助，縮小所得差距倍數達 1.75 倍。後隨景氣及就業市場回溫，政府社福措施回歸常態漸進式步調，103 年各級政府對家庭提供之各項補助，縮小所得分配效果 1.20 倍，較 102 年減 0.11 倍；另家庭對政府移轉支出亦縮小所得差距 0.14 倍。總計家庭與政府間之移轉收支縮減所得差距 1.34 倍，如不計政府移轉收支，所得差距倍數為 7.40 倍，較 102 年減 0.13 倍。（表 2）

表 2 政府移轉收支對家庭所得分配之影響

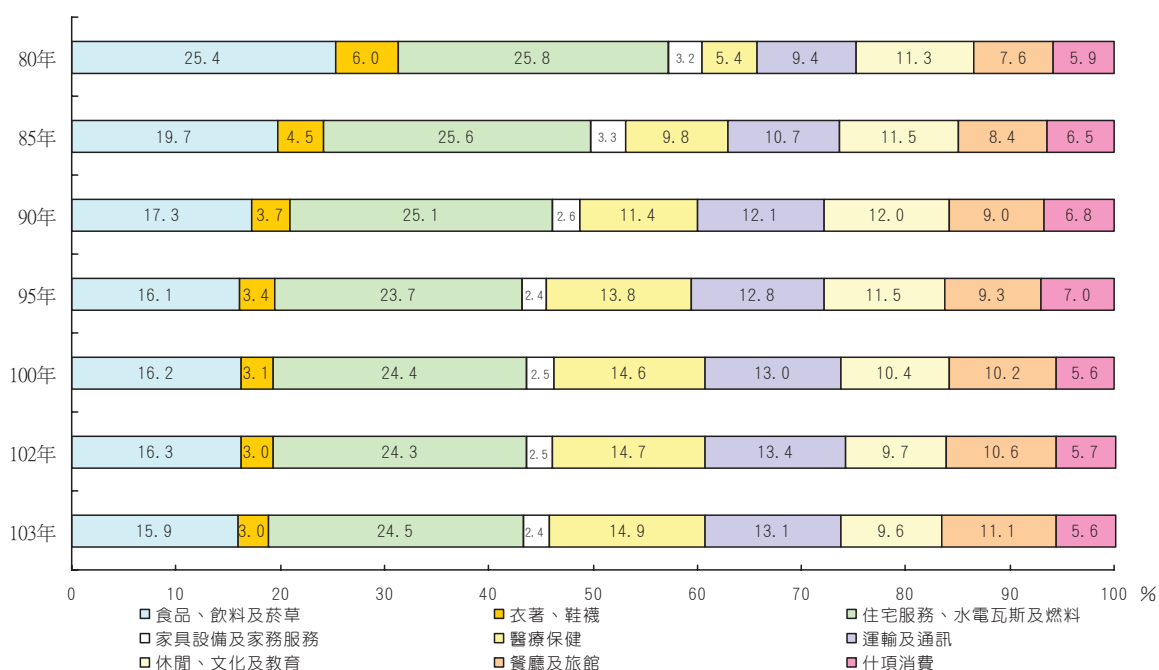
單位：倍

年別	政府移轉收支前 差距倍數 (1)	所得重分配效果			實際差距倍數 (1) + (2)
		從政府移轉收入 (社福補助等)	對政府移轉支出 (直接稅規費等)	合計 (2)	
80	5.31	-0.24	-0.10	-0.34	4.97
85	6.17	-0.68	-0.11	-0.79	5.38
90	7.67	-1.13	-0.15	-1.28	6.39
91	7.47	-1.18	-0.13	-1.31	6.16
92	7.32	-1.12	-0.12	-1.24	6.07
93	7.41	-1.24	-0.15	-1.39	6.03
94	7.45	-1.26	-0.15	-1.41	6.04
95	7.45	-1.29	-0.15	-1.45	6.01
96	7.52	-1.40	-0.14	-1.54	5.98
97	7.73	-1.53	-0.16	-1.69	6.05
98	8.22	-1.75	-0.13	-1.88	6.34
99	7.72	-1.42	-0.11	-1.53	6.19
100	7.75	-1.43	-0.16	-1.59	6.17
101	7.70	-1.42	-0.16	-1.58	6.13
102	7.53	-1.31	-0.14	-1.45	6.08
103	7.40	-1.20	-0.14	-1.34	6.05

肆、醫療保健支出比重續增

103 年每一家庭平均支出 95.6 萬元，較 102 年增 1.1%，其中非消費支出（包括利息支出，稅捐規費及罰款、捐贈及婚喪禮金等移轉性支出）20.1 萬元，增 1.5%，消費支出 75.5 萬元，增 1.0%；若剔除戶量因素，每人支出 30.4 萬元，較 102 年增 3.0%，其中非消費支出 6.4 萬元，增 3.5%，消費支出 24.0 萬元，亦增 2.9%。家庭消費支出中，以住宅服務、水電瓦斯及其他燃料（24.5%）所占最高，食品、飲料及菸草（15.9%）次之；另隨著國人平均壽命延長，衛生保健觀念增強，醫療保健支出比重續增至 14.9%。（圖 2）

圖 2 家庭消費支出按消費型態分



伍、居家生活日趨現代化

103 年擁有自有住宅家庭占全體家庭 84.0%，不住在一起的配偶、父母或子女所擁有占 4.3%，租賃或押租者占 8.4%，配住及借用占 3.3%；平均每戶住宅建坪 44.1 坪，每人可居住 14.0 坪。就家庭各項設備普及率與 93 年比較，隨著電信自由化，行動電話普及率已達 93.1%，提高 7.4 個百分點；有線電視頻道設備普遍化，普及率高達 84.8%，增 6.3 個百分點；另因資訊發達，電腦亦漸趨大眾化，家庭電腦普及率更續升至 70.7%，增 8.3 個百分點，連網比率亦增至 7 成 6，增達 22.8 個百分點。（表 3）

表 3 家庭設備普及率及住宅狀況

單位：%

年別	彩色電視機	電話機	冷暖氣機	有線電視頻道設備	家用汽車	行動電話	數位相機	家用電腦	連網比率	平均每戶住宅坪數(坪)
80	99.2	94.8	52.4	-	33.7	-	-	9.6	-	34.4
85	99.3	97.5	71.7	59.6	51.2	-	-	22.6	-	38.1
90	99.3	97.8	80.5	72.3	55.6	79.5	-	50.9	38.8	41.0
91	99.6	97.9	83.1	74.8	58.2	83.6	-	56.8	45.9	41.7
92	99.5	97.8	84.5	76.1	57.4	84.6	-	58.7	48.3	41.9
93	99.5	97.6	85.7	78.5	58.0	85.7	30.2	62.4	53.1	42.4
94	99.5	97.6	85.7	79.0	58.4	86.2	36.5	63.2	55.8	42.2
95	99.6	97.4	87.5	79.8	59.1	88.0	40.2	66.1	59.7	42.8
96	99.4	96.7	87.6	79.9	58.7	88.9	46.5	67.1	61.6	43.3
97	99.4	96.0	87.5	81.7	58.4	89.8	48.5	69.3	64.4	43.2
98	99.6	95.9	88.3	82.0	59.2	90.6	50.0	70.5	66.2	44.0
99	99.4	95.7	89.1	83.0	57.8	90.6	50.5	71.3	67.9	43.1
100	99.2	96.1	88.8	82.9	59.1	91.7	51.7	71.9	69.0	44.0
101	99.3	94.8	89.9	83.2	58.4	92.3	50.4	72.3	70.5	43.6
102	99.3	94.7	90.0	84.4	58.4	92.6	46.0	72.2	73.9	43.5
103	99.2	94.0	91.7	84.8	58.7	93.1	38.7	70.7	75.9	44.1

說明：1.97 年起有線電視頻道設備含多媒體隨選視訊設備。

2.連網比率自 97 年起為使用電腦或其他設備連網，97 年以前為僅使用電腦連網之普及率。

勞保被保險人請領老年給付概況分析

吳宜靜

勞動部勞工保險局主計室科員

壹、前言

國人平均餘命逐年延長，依據內政部統計 103 年 60 歲平均餘命為 23.66 歲，較 93 年 22.01 歲增加 1.65 歲，可預期國人對退休經濟需求更為殷切；根據行政院主計總處辦理之「103 年中高齡工作歷程調查」結果，45 至 64 歲中高齡已規劃好未來養老之主要經濟來源，以「本人及配偶退休（伍）金」占 30.74%及「勞保老年給付」占 29.60%居多；另「就業者」與「失業者」未來養老最主要經濟來源均以「勞保老年給付」居多，可見對中高齡勞工而言，勞保老年給付是未來退休生活重要保障。

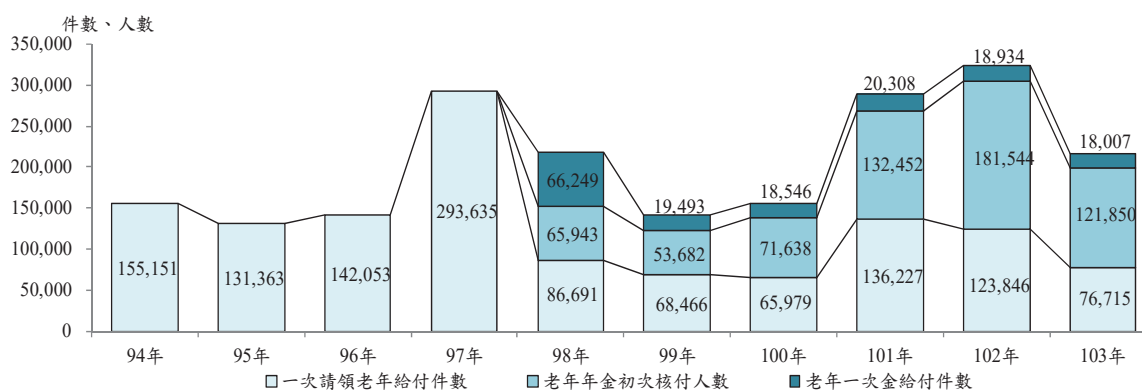
為因應人口老化及少子女化趨勢所帶來之長期經濟生活保障問題，勞工保險於 98 年開辦年金制度，為提供被保險人更多選擇，保障原有給付權益，老年給付有一次請領老年給付、老年一次金及老年年金三種方式。本文將探討近十年來請領件數變動概況，並依給付方式分析近年兩性請領老年給付情形。

貳、近十年來請領件數變動概況

98 年勞保年金開辦前僅能請領一次老年給付，其中 94 年與 97 年給付件數較多；94 年因勞工退休金新制施行，部分被保險人誤以為參加新制後，就不可領勞保老年給付；97 年則因國民年金開辦，許多被保險人只要符合請領資格，即提前請領老年給付後改加入國民年金所致。

年金開辦後，以 98 年、101 年與 102 年給付件數較多；98 年勞保年金開辦，因法令鬆綁造福許多勞保年資中斷者，只要年滿 60 歲且投保年資在 15 年以上，即可按月領年金，若年資不到 15 年，則可領取老年一次金，當年老年年金初次核付人數及老年一次金給付件數皆達 6 萬餘件，而一次請領老年給付亦有 8 萬餘件；101 年勞保財務議題引發關注，許多被保險人因而提前請領老年年金與一次請領老年給付，使 101 年與 102 年請領老年給付案件暴增，達年金開辦以來之高峰。（圖 1）

圖 1 近十年各種老年給付增減情形



註：老年年金申請核付後按月發給，故以初次核付人數觀察其請領情形。

叁、兩性請領老年給付情形

一、一次請領老年給付

被保險人於 98 年勞保年金施行前有保險年資者，符合相關規定得選擇一次請領老年給付。選擇一次請領老年給付被保險人集中在 50—54 歲及 55—59 歲，其中 55—59 歲近年呈減少趨勢，係因年滿 55 歲若年資滿 15 年亦可選擇提前請領老年年金所致；99 年後以 50-54 歲請領件數最多。

以性別觀察請領情形，98 年到 100 年男性請領件數較多，101 年女性請領件數多於男性，惟近年兩性請領件數差異逐漸縮小；其中 54 歲以下大多以女性請領較多，55 歲以上則以男性請領較多。（表 1）

表 1 一次請領老年給付件數-按年齡組別、性別分

單位：件；%

項目別	總計	未滿 50 歲	50—54 歲	55 歲以上	55 歲以上		
					55—59 歲	60—64 歲	65 歲以上
98 年 總計	86,691	4,801	29,669	52,221	32,797	13,350	6,074
98 年 男	52.0	46.2	50.7	53.3	50.6	59.1	55.1
98 年 女	48.0	53.8	49.3	46.7	49.4	40.9	44.9
99 年 總計	68,466	3,771	26,748	37,947	25,085	8,660	4,202
99 年 男	51.5	44.9	48.5	54.2	50.8	63.2	56.0
99 年 女	48.5	55.1	51.5	45.8	49.2	36.8	44.0
100 年 總計	65,979	3,534	26,115	36,330	22,952	9,717	3,661
100 年 男	51.5	45.1	47.3	55.1	51.7	61.1	59.8
100 年 女	48.5	54.9	52.7	44.9	48.3	38.9	40.2
101 年 總計	136,227	5,939	53,715	76,573	45,752	25,128	5,693
101 年 男	45.4	40.2	41.9	48.3	45.3	52.3	54.1
101 年 女	54.6	59.8	58.1	51.7	54.7	47.7	45.9
102 年 總計	123,846	6,653	54,371	62,822	37,200	20,589	5,033
102 年 男	46.3	38.6	42.9	50.1	47.4	53.4	57.2
102 年 女	53.7	61.4	57.1	49.9	52.6	46.6	42.8
103 年 總計	76,715	5,010	34,920	36,785	21,732	11,375	3,678
103 年 男	48.5	38.7	44.5	53.7	51.6	55.9	58.8
103 年 女	51.5	61.3	55.5	46.3	48.4	44.1	41.2

二、老年一次金

請領老年一次金之被保險人為年滿 60 歲，保險年資合計未滿 15 年者。98 年因法令鬆綁使當年請領件數 6 萬餘件為近年最高，99 年後請領件數大幅減少，每年約在 2 萬件左右，其中主要以 60—64 歲為請領大宗。

以性別觀察請領情形，整體以男性請領件數較多，而在年齡組別中，僅 98 年及 103 年 60—64 歲女性請領件數較多，其餘皆為男性請領件數較多。（表 2）

三、老年年金

老年年金請領資格為年滿 60 歲，保險年資合計滿 15 年者，惟可選擇提前或延後請領，每提前（延後）1 年按給付金額減（增）給 4%，以 5 年為限。98 年年金開辦首年以 65 歲以上初核人數最高，自 99 年起初核人數皆以 60-64 歲最多，而 65 歲以上最少。

以性別觀察請領情形，98 年男性請領人數較多，99 年之後則為女性較多。各年齡組別中，55—59 歲 98 年男性請領人數較多，之後兩性請領人數差異逐漸縮小，101 年起轉為女性請領人數較多；而 65 歲以上 98 年起均為女性請領人數較多，103 年反轉為男性請領人數較多；相對於一次請領老年給付及請領老年一次金，65 歲以上皆以男性請領件數較多，而老年年金除 103 年外，其餘年度皆以女性請領人數較多。（表 3）

表 3 老年一次金給付件數-按年齡組別、性別分

單位：件；%

項目別	總計	60—64 歲	65 歲以上
98 年 總計	66,249	31,333	34,916
男	51.9	49.3	54.3
女	48.1	50.7	45.7
99 年 總計	19,493	11,927	7,566
男	52.1	51.6	52.8
女	47.9	48.4	47.2
100 年 總計	18,546	12,852	5,694
男	52.3	51.3	54.4
女	47.7	48.7	45.6
101 年 總計	20,308	15,009	5,299
男	50.6	50.1	52.2
女	49.4	49.9	47.8
102 年 總計	18,934	14,697	4,237
男	50.8	50.5	52.0
女	49.2	49.5	48.0
103 年 總計	18,007	13,857	4,150
男	49.7	49.3	51.2
女	50.3	50.7	48.8

表 2 老年年金初次核付人數-按年齡組別、性別分

單位：人；%

項目別	總計	55—59 歲	60—64 歲	65 歲以上
98 年 總計	65,943	13,502	23,473	28,968
男	52.9	59.2	54.2	49.0
女	47.1	40.8	45.8	51.0
99 年 總計	53,682	16,240	21,585	15,857
男	49.2	52.5	48.9	46.3
女	50.8	47.5	51.1	53.7
100 年 總計	71,638	20,610	32,890	18,138
男	48.0	51.4	46.9	46.3
女	52.0	48.6	53.1	53.7
101 年 總計	132,452	42,495	65,406	24,551
男	43.8	44.6	42.9	44.8
女	56.2	55.4	57.1	55.2
102 年 總計	181,544	61,342	95,006	25,196
男	42.9	41.4	42.4	48.0
女	57.1	58.6	57.6	52.0
103 年 總計	121,850	38,364	59,427	24,059
男	46.3	45.3	45.1	51.1
女	53.7	54.7	54.9	48.9

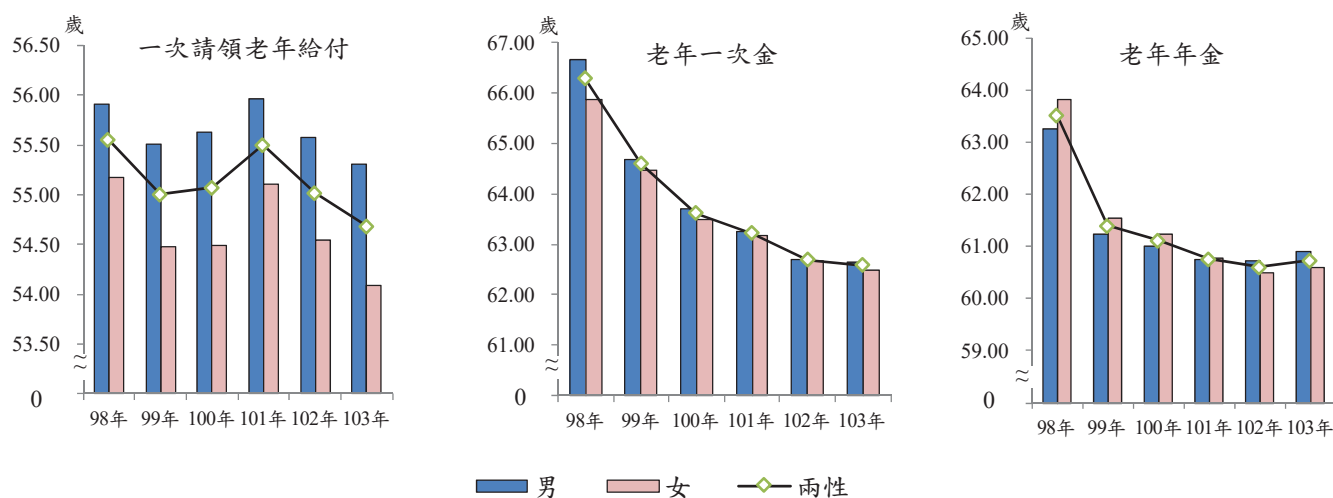
肆、兩性請領老年給付年齡

若保險年資符合規定，不需滿 60 歲即可辦理一次請領老年給付，因其請領資格較為彈性，98 年平均請領年齡為 55.56 歲，103 年略降至 54.68 歲，其中女性平均請領年齡均略低於男性。

請領老年一次金須年滿 60 歲，故其請領年齡相對較高，98 年平均請領年齡為 66.28 歲，103 年減至 62.58 歲，年齡下降 3.7 歲，降幅居三種給付方式之冠；其中女性平均年齡略低於男性，惟近年來兩性年齡差異逐漸縮小。

老年年金之初次核付平均年齡近年亦呈下降趨勢，由 98 年 63.51 歲，降為 103 年之 60.74 歲；其中 101 年以前女性平均年齡略高於男性，102 年以後轉為男性較高。

圖 2 98 年以來請領老年給付平均年齡情形



伍、請領老年年金愈趨踴躍

由於年滿 55 歲即可提前請領老年年金，故就近年來 55 歲以上請領老年年金與一次請領老年給付人數比較，老年年金初核人數由 98 年 6.6 萬人增至 103 年之 12.2 萬人，增加 5.6 萬人或 84.78%；一次請領老年給付則由 98 年之 5.2 萬件，減為 103 年之 3.7 萬件，減少 1.5 萬件或 29.56%，可見 55 歲以上者請領老年年金愈趨踴躍，年金制度受到被保險人的認同與支持。

我國女性勞動力參與率於 25—34 歲高於主要國家，爾後因結婚、生產、育兒、家庭照顧等因素退出勞動市場，至 50 歲之後呈現快速下降，因而請領老年給付平均年齡較低，為維持長期與穩定的生活保障，103 年女性請領老年年金人數為 6.5 萬人，較 98 年增加 110.65%，男性請領人數為 5.6 萬人，5 年來增加 61.78%，顯示年金開辦後老年年金初核人數呈成長趨勢，被保險人選擇年金意願逐漸提升，尤其女性更為顯著。

陸、勞保老年年金提供之保障

98 年開辦勞保年金制度，提供多種請領方式，其中老年年金可提前或延後請領極具彈性，有利被保險人安排退休計畫，同時為避免通貨膨脹問題，勞保條例亦規定當年度消費者物價指數（CPI）累計成長率達正負 5%，即依據此成長率調整給付金額，如此即可保障被保險人實質購買力，使其不致因物價上漲而影響生計。

為因應人口老化之趨勢，在年金施行時，即建立老年年金請領年齡逐步提高機制，並搭配增額年金規定，即延後請領老年年金者，每延後 1 年增給 4%，最多增給 20%，以鼓勵延後退休，增加中高齡及老年勞工繼續工作之意願。

柒、結語

隨著人口高齡化，勞保中高齡及老年被保險人數逐漸增加，勞保老年給付將成為其退休生活重要經濟來源。雖然目前勞保制度未臻完美，仍須透過保險人與被保險人共同努力，惟有參與者皆能體認好的保險制度建立不易，並珍惜現有勞保資源，才能讓勞工保險永續經營，造福更多勞工。

2015 統計學術研討會

徵求論文
Call For Papers



報名方式：一律採線上報名

摘要上傳截止日期：2015.10.30 (五)

報名截止日期：2015.11.6 (五)

研討會日期 2015.12.04 (五)

研討會地點 國立臺北大學·三峽校區 (商學大樓)

主辦單位：國立臺北大學統計學系、教育部、中央研究院統計科學研究所、
國立成功大學統計學系、行政院主計總處、行政院農業委員會、
中國主計協進社、中國統計學社

協辦單位：科技部數學研究推動中心

聯絡單位：國立臺北大學統計學系 (新北市三峽區大學路151號)

聯絡電話：(02) 8671-5906

活動網址：www.ntpu.edu.tw/stat



2015 中、日、韓統計學術研討會之本社代表—周珮婷老師專訪

許皓評（學術委員會）

為促進國際統計學術交流，中國統計學社、南韓統計學會、日本統計學會等三方，於 104 年 9 月 6-9 日在日本岡山 Okayama University 舉行中、日、韓(CSA&CIPS-KSS-JSS)國際統計學術研討會。論文主題包括 1. Statistical methods for Finance 2. Biometrics 3. Machine learning 等議題，經公開甄選論文後，由本社學術委員會召集委員、副召集委員及出版委員會召集委員共同推舉林良靖、黃佳慧、周珮婷等三人為我方發表者，以下為周珮婷代表之專訪。

問：周老師，恭喜您代表本社擔任 Machine learning 的發表者，可否簡介老師的學經歷讓我們社員認識？

答：政治大學統計學系學士，美國 Columbia University 統計碩士，美國 UC Davis 生物統計博士。現在為政治大學統計學系助理教授。

問：周老師是發表「Geometry-based Learning in High Dimensional Data」，可否以淺顯易懂方式談這方面的應用？及您在這方面的研究歷程或心得？

答：這是個考慮高維度資料變量間及分類對象間的關係，如何運用在機器學習上的分類研究。首先計算數據點與點之間在不同尺度下的相似性，建立一個總結資料幾何形式的分群樹，並將數據間已知及未知的類別關係及變數的分群關係考慮至資料的幾何計算。利用這些潛在的相互依存關係，建立監督式與半監督式的學習算法。這方面的研究可應用在資料的維度縮減，找出變量與資料間的關係等。實務上的應用可為醫療疾病的預測，致病基因預測，行為模式預測等。

大概從博三開始接觸這方面的研究，發現許多研究及論點的模型在“理想中”是行得通的，但在真實資料中，尤其是生物醫學類等資料，常無法得到“漂亮”的結果。我們應該以如何找出資料的幾何關係作為研究的出發點，進一步才有可能得到正確的結果。

問：本次赴日本參加研討會，可否分享您的收穫？

答：很榮幸能被選中代表台灣參加日本的統計年會，謝謝中國統計學社。此次中日韓國際 session 發表者是以年輕學者為主，與會中認識了來自不同領域的台日韓年輕研究學者，彼此經驗交換，意見交流，了解彼此研究領域與方向，也見識到不同的風俗民情。我的



周珮婷老師近照

session-機器學習及應用的另外兩位發表者為韓國的 Hosik Choi 教授及日本的鈴木大慈教授，兩位在這領域都有多年的研究成果，很幸運能夠有機會認識他們的研究方法及運用。

問：對有興趣從事這方面的年輕學子，老師有什麼建議或金玉良言勉勵他（她）們？

答：希望學生們不要一味地追求現在的熱門流行，要找出自己有興趣及喜歡的東西，適合自己的領域，能發揮自己的長才，才有辦法在興趣的支撐下，就算遇到困難還可以繼續堅持走下去。

最後謝謝老師接受我們的訪問，也祝老師研究工作順利。

【統計專題分析】

近年國內鋼鐵價格變動概況

林明姿（主計總處綜合統計處研究員）

一、鋼鐵業之生產鏈，由鐵礦砂及廢鋼等原料，經高爐或電爐煉製成鋼胚及鋼錠等粗鋼，再加工成鋼筋、冷熱軋鋼板（捲）、棒鋼、型鋼、線材等產品，廣泛應用於建築工程、交通運具、電力機械、產業模具、家用電器等各產業領域，一旦上游價格變動，勢必影響下游產製成本。

二、100 年以來，國際景氣平疲，中國大陸、美、日與歐盟等主要鋼材消費國需求放緩，加以全球最大生產供應-中國大陸產能大量開出，加劇供需失衡，價格持續挫低；103 年因前波跌幅已深，暫顯持穩；然今（104）年上半年供過於求情況依舊，價格再跌。影響所及，同期間我國鋼鐵進口量未見衰退，但進口總值自 100 年 3,767 億元降至 103 年 3,139 億元，104 上半年 1,324 億元，亦較上年同期減 14.3%；平均進口單價則由 100 年每公噸 2.7 萬元，逐年遞減至今年上半年的 1.9 萬元，跌幅近 3 成。

三、我國製鋼原料自給不足，使得國內鋼鐵價格受國際行情影響至鉅，「平均進口單價」內含商品結構差異與替代效果，如觀察同質性產品純粹價格變動之「物價指數」，受國際鋼價大幅下跌影響，我國鋼鐵進口物價於 101 及 102 年持續下跌 1 成，至 103 年已較 100 年跌 17.8%（平均年跌 6.3%），並連帶影響國產內銷與出口價格，分別較 100 年跌 16.3%（跌 5.7%）及 15.5%（跌 5.5%），整體躉售物價指數（WPI）鋼鐵類則跌 17.5%（跌 6.2%）；今（104）年以來，中國大陸透過出口退稅補貼政策大量傾銷，東亞鋼廠亦加入削價搶單行列，嚴重衝擊我國鋼市價格，跌幅逐月加劇，自 4 月跌逾 1 成後，7、8 月跌幅擴大逾 2 成，加深基本金屬產品及整體 WPI 走跌力道。

鋼鐵進口量值及平均單價

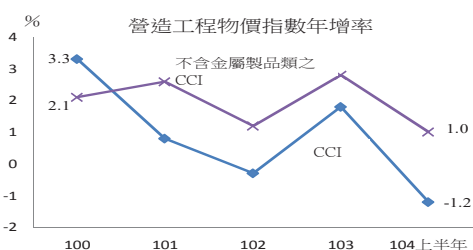
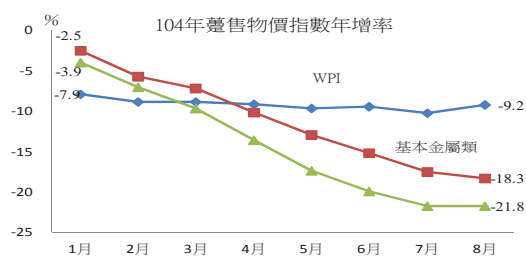
	進口總值 (億元)	進口量 (萬公噸)	平均進口單價 (萬元/公噸)
100 年	3,767	1,420	2.7
101 年	3,218	1,373	2.3
102 年	2,937	1,353	2.2
103 年	3,139	1,419	2.2
104 上半年	1,324	702	1.9

說明：1. 係指海關進口貨品分類第 72 章鋼鐵類。
2. 平均進口單價=進口總值/進口量。

鋼鐵相關物價指數年增率

單位：%

	躉售物價指數				
	權數	鋼鐵			
		進口	國產內銷	出口	
100 年	100.0	5.5	1.6	2.7	1.1
101 年	4.3	3.9	2.9	5.2	0.8
102 年	-1.2	-9.8	-9.4	-8.2	-12.0
103 年	-2.4	-8.4	-10.1	-7.7	-5.5
103 年	-0.6	-0.2	1.0	-1.2	1.5
103 對 100 年	-4.1	-17.5	-17.8	-16.3	-15.5
平均年增率	-1.4	-6.2	-6.3	-5.7	-5.5



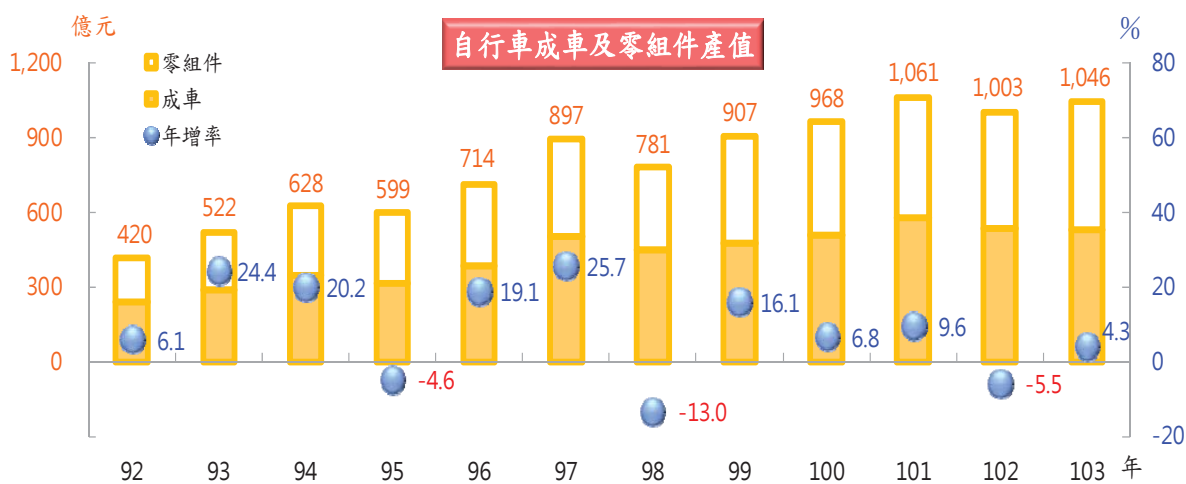
四、另營造工程物價指數（CCI）近年亦受鋼鐵相關品項價格持續下跌影響，若計算不含金屬製品類之 CCI 總指數，則今年上半年仍溫和上漲 1.0%。

我國自行車產業概況

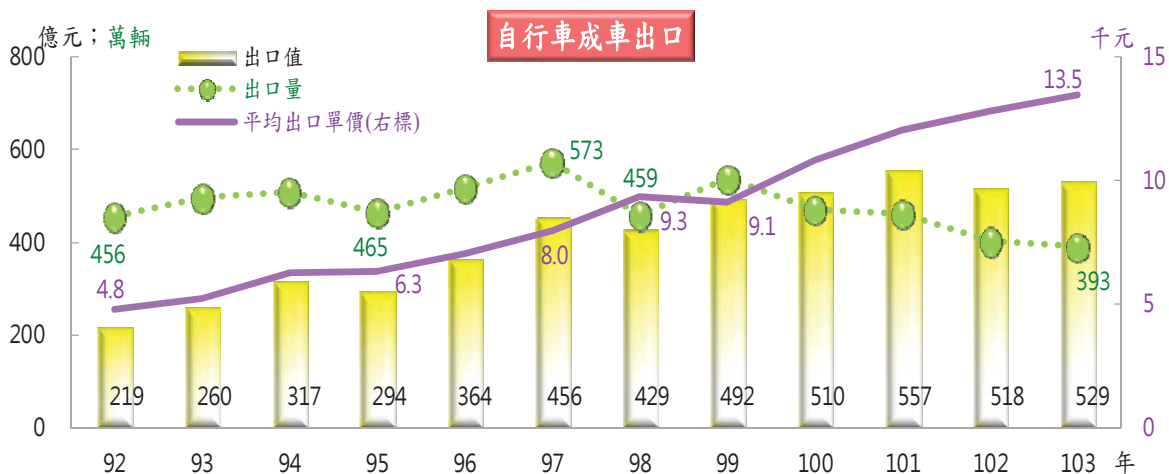
花雅惠

主計總處綜合統計處科員

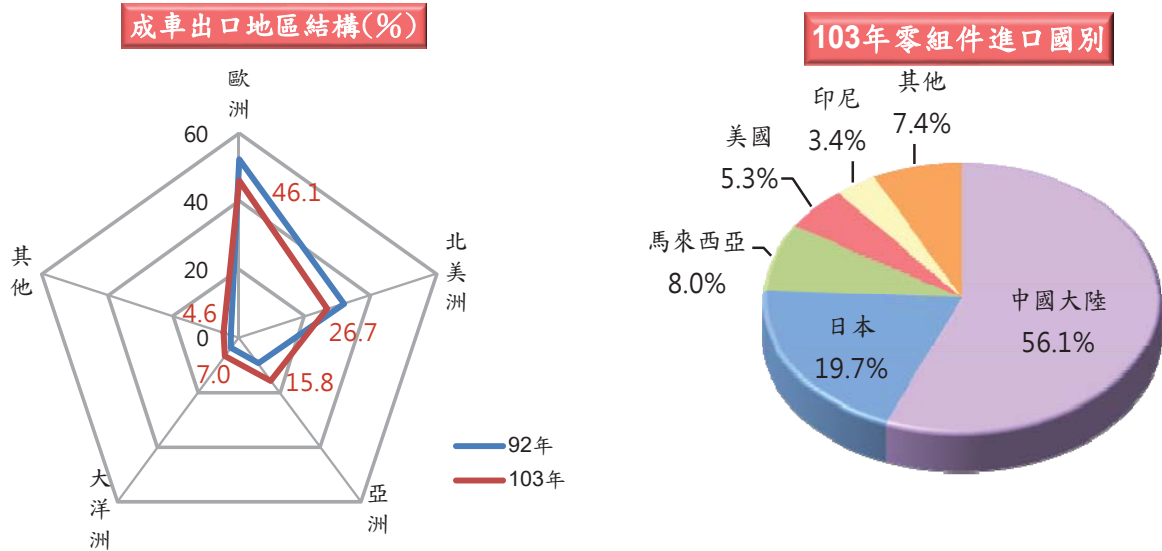
一、我國自行車生產於 76 年達 1,074 萬輛之歷史高點，隨後因中國大陸低價競爭及廠商大量外移，產業面臨嚴苛的考驗。惟我國自行車業者自 92 年成立台灣自行車協進會（A-Team）以來，致力創新研發、提升管理及建立自有品牌等，帶動產業全面升級轉型。近 10 年我國自行車成車及零組件產值，除 95 年因國際市場調整庫存及遞延新品出貨、98 年金融海嘯衝擊中高級車市場需求，及 102 年整體市況不穩定而呈減少外，長期為穩定增加態勢，103 年達 1,046 億元（成車占 50.8%），較 92 年增 1.5 倍，平均年成長 8.7%；104 年上半年產值較上年同期再成長 16.0%。



二、我國自行車成車及零組件為出口導向，就成車出口觀察，隨中低價位自行車生產線外移至中國大陸及東南亞後，國內業者朝高附加價值發展，雖 92 年至 103 年間成車出口量平均負成長 1.4%，惟出口單價自 92 年平均 4 千 8 百元，提高至 103 年 1 萬 3 千 5 百元，平均年漲 9.9%，我國已成為全球中高價位自行車產品的供應重地。出口地區分布，以歐洲為最大宗，103 年成車出口值占 46.1%，北美洲占 26.7% 居次。



三、依進口資料觀察，103 年自行車成車及零組件進口 282 億元（零組件占 95.6%），年增 6.3%，其中零組件進口逾 5 成來自中國大陸，日本約 2 成次之，馬來西亞近 1 成居第 3；另成車進口 57 萬輛，年增 12.4%，由於部分台商回銷產品及業者引進平價車款，成車平均進口單價 2 千 2 百元，其中逾 9 成由中國大陸進口。



資料來源：經濟部工業生產統計、財政部關務署海關進出口統計。

說明：進出口統計中，自行車「成車」為稅則號列 8712「非動力之二輪腳踏車及其他腳踏車（包括載貨三輪腳踏車）」，「零組件」包含稅則號列 4011500008「新橡膠氣胎，腳踏車用」等計 22 項。

我國與主要國家高等教育統計指標概況

林效荷

教育部統計處研究助理

一、淨在學率係觀察學齡人口實際在學之比率，惟各國高教階段教育學程及學生在學年齡歧異甚大，如就20歲單齡人口之高等教育淨在學率加以比較，我國與南韓因偏重文憑取向及依循傳統升學路徑居多，故比率較高，皆逾7成，歐美國家受社會文化、民眾價值觀等影響，部分學生完成中等教育後可能選擇先行就業，因此20歲人口之高教淨在學率相對較低，大多在5成以下。至於高等教育學生人數占總人口比率，2012年以南韓6.9%較高，美國因回流校園進修者為數頗眾，占比亦有6.7%，澳大利亞、紐西蘭在6%左右，我國2014年為5.7%，高於中國大陸2.4%、日本3.0%、新加坡4.5%及英、法、德等歐洲國家（比率介於3%~5%）。

我國與主要國家高等教育相關指標

國別	指標項目 [資料年度]	20歲學齡人口 淨在學率 (%)	學生人數 /總人口 (%)	平均每生使用教育 經費/平均每 人GDP (%)	女性教師 比率 (%)	國際(境外) 學生人數 /總人口 (%)	出國留學生 人數/總人口 (%)
		[2012年]	[2012年]	[2011年]	[2012年]	[2011年]	[2012年]
中華民國 ¹		73.0	5.7	27.5	35.2	4.0 (1.7)	1.5
中國大陸		...	2.4	...	46.7	0.1	0.5
日本		...	3.0	47.6	25.2	1.2	0.3
南韓		70.9	6.9	34.2	34.5	1.3	2.6
新加坡		...	4.5	9.2	4.0
美國		51.8	6.7	52.8	48.2	2.3	0.2
加拿大 ²		39.4	...	62.0	49.4	...	1.3
英國		38.7	4.0	42.0	43.8	6.6	0.4
法國		43.8	3.5	42.2	37.1	4.2	0.9
德國		26.3	3.6	40.8	39.9	2.6	1.4
澳大利亞		42.7	6.2	37.6	...	11.7	1.2
紐西蘭		40.9	6.0	33.6	48.7	9.3	0.5
OECD 國家平均		37.7	...	40.6	41.6

資料來源：2014年經濟合作發展組織「各國教育概觀」、聯合國教科文組織（UNESCO）、美國人口普查局、IMD世界競爭力報告及本部統計處。

備註：1.我國除「平均每生使用教育經費/平均每人GDP」資料為2013年外，其餘指標資料皆為2014年；國際（境外）學生包含「學位生」及「非學位生」，括弧內數字係指境外學位生/總人口比率；出國留學生係指辦理留學簽證人數。

2.加拿大「20歲學齡人口淨在學率」、「女性教師比率」資料為2011年；「平均每生使用教育經費/平均每人GDP」資料為2010年，僅含公立學校。

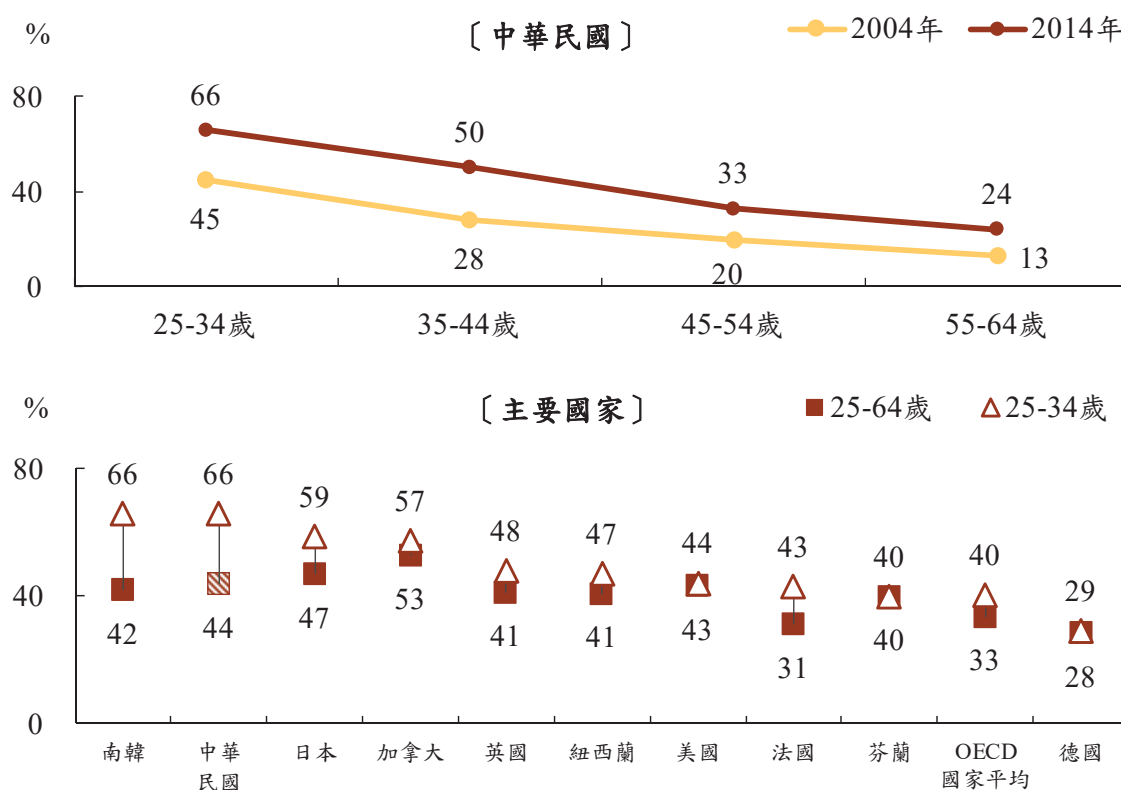
二、高等教育平均每生使用教育經費深受各國所得水準影響，如觀察其占平均每人GDP之比率，2011年OECD國家平均為40.6%，以加拿大62.0%較高，美國52.8%，日本47.6%，

南韓34.2%，我國2013年為27.5%。另高教階段女性教師所占比率向為觀察兩性平權之重要指標，歐美國家普遍高於亞洲國家，我國2014年為35.2%與南韓相當，日本僅25.2%，均不及OECD國家平均水準之41.6%。

三、隨高教趨向普及化，我國各年齡層人口受高等教育（專科、大學及以上）之比率10年來明顯提升，尤以25~34歲、35~44歲群組為然，增幅在20~22個百分點，合計25~64歲年齡層增加15個百分點。與國際比較，2014年我國「25~34歲」年輕族群受高等教育之人口比率達66%，南韓相同，日本及加拿大超過5成5；「25~34歲」與「25~64歲」人口接受高等教育比率之差距，以南韓及我國最大，分別為24個及22個百分點，日本、法國差距亦大，同為12個百分點。

四、全球高等教育擴張，加以國際學生具有多元效益，各國政策亦多鼓勵青年出國留學，拓展視野，高教階段學生之雙向流動呈現蓬勃發展。2011年高等教育國際（境外）學生人數占總人口比率，主要國家中以澳大利亞11.7%較高，紐西蘭及新加坡各占9%，英國6.6%，我國2014年為4.0%（僅計學位生則為1.7%），日本1.2%，南韓1.3%；2012年高等教育出國留學生人數占總人口比率，以冰島8.8%較高，新加坡4.0%，我國2014年為1.5%。

主要國家受高等教育之人口比率



說明：我國資料年度為2014年，其餘國家則為2012年。

資料來源：2014年經濟合作發展組織「各國教育概觀」、行政院主計總處「人力資源調查」。

國際農工原料價格變動因素分析

吳敏君（主計總處綜合統計處專員）

國際農工原料價格歷經金融海嘯重挫，2010-11 短暫強勁反彈後，價格即呈跌勢，其中布蘭特原油價格自去（2014）年第 2 季每桶 110 美元高點急遽下挫，今（2015）年 1-9 月平均價格較去年同期下跌逾 46%。本文歸納影響農工原料價格波動的因素，供研判未來走勢參考。

一、需求面

國際農工原料需求與全球經濟榮枯息息相關，其中尤以中國大陸為主要驅動力，根據研究¹指出 2013 年中國大陸消費全球近 6 成的水泥，5 成的豬肉、鎳、煤炭，4 成多的鋼、鋁、銅、鉛，棉及米亦達 3 成以上；惟隨中國大陸工業產能過剩，以及經濟步入成長放緩的「新常態」，相關原料需求漸趨疲軟，加上 IMF 指出全球經濟自金融海嘯後潛在產出水準及成長率均下滑，亦抑低原物料需求。

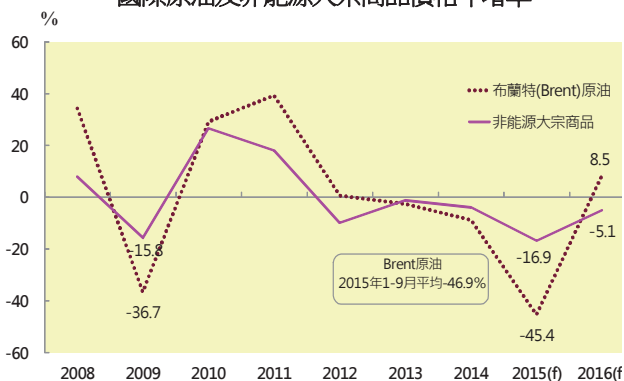
二、供給面

供給面影響因素視農工原料種類而異，農產品主要受氣候影響，聖嬰現象及極端氣候均可能衝擊農作物收成；金屬與礦源開發有關，近年因快速增產逐漸形成供給過剩；原油因約 60%產量集中在中東地區，地緣政治風險攸關油價走勢，而美國開採頁岩油造成供給增加，則為引發 2014 年下半年原油價格下跌的主因。

三、金融面

全球大宗商品交易多以美元訂價，使美元走勢亦影響原物料價格，觀察歷年 CRB 全球商品指數（涵蓋能源、貴金屬及農工原料等 19 種商品）與美元指數走勢，二者多呈反向變動。另隨國際商品交易平台擴及期貨操作，國際農工原料除產品屬性外，亦逐漸具備金融屬性，使其價格變動亦受到國際熱錢炒作影響。

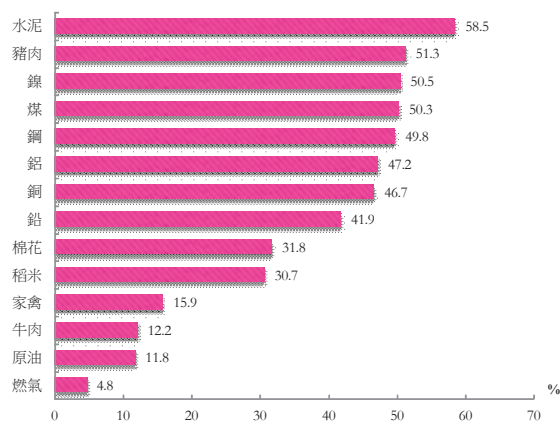
國際原油及非能源大宗商品價格年增率



資料來源：經濟部能源局、EIA、IMF。

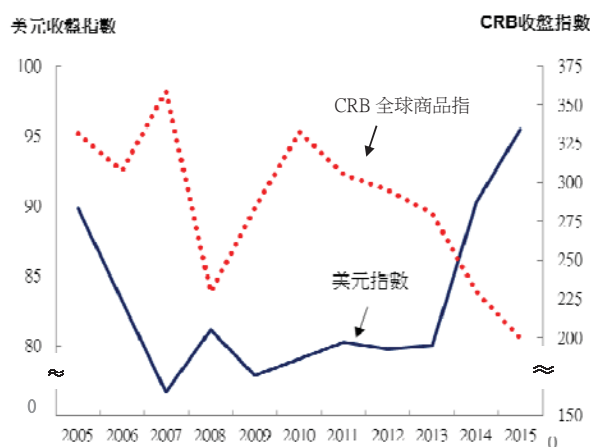
說明：(f)表示預測數，布蘭特及非能源大宗商品分別為EIA及IMF發布預測數。

2013年中國大陸占全球商品消費比重



資料來源：Kohlberg Kravis Roberts & Co

CRB全球商品指數與美元指數



資料來源：鉅亨網。

說明：除 2015 年為 10 月 6 日收盤價，餘各年份皆為 12 月最後一日開市收盤價。

四、結論

2015 年的商品市場為金融海嘯以來最劇烈的熊市，而未來走勢則視前述因素交互作用程度而定。美國能源署（EIA）10 月預測布蘭特油價今年將跌 45.4%，明年則在低油價刺激下，全球原油需求增幅將達 6 年來最高，且非 OPEC 成員國產量成長停滯，供給過剩情況改善，預測油價將漲 8.5%；非能源大宗商品方面，IMF 10 月「世界經濟展望」報告預測價格前景仍持續疲軟，預測 2015 年跌 16.9%，2016 年續跌 5.1%。

更正：統計通訊第 26 卷第 10 期第 1 頁及第 13 頁中，統計專題分析「近年外資投資我國股市概況」作者原為林裕家專員，修正為陳聖如科員。

重要社經指標(1/4)

年 (月) 別	人口							人力資源						
	戶籍登記人口數①			自然 增加率 ② (%)	社會 增加率 ② (%)	育齡婦女 總生育率 ③ (%)	性比例 ① (每百女子 所當男子 數)	勞動力 人 口 (千人)	勞動力		工業占 就業人 口比率 (%)	服務業 占就業 人口比 率 (%)	失業率 (%)	
	(千人)	0到14歲 人口數 (千人)	65歲以上 人口數 (千人)						參與率 (%)	男				女
96年	22 958	4 031	2 343	2.76	0.81	1 100	102.28	10 713	58.25	67.24	49.44	36.80	57.92	3.91
97年	23 037	3 905	2 402	2.40	1.02	1 050	101.89	10 853	58.28	67.09	49.67	36.84	58.02	4.14
98年	23 120	3 778	2 458	2.07	1.52	1 030	101.34	10 917	57.90	66.40	49.62	35.85	58.87	5.85
99年	23 162	3 624	2 488	0.91	0.92	895	100.94	11 070	58.07	66.51	49.89	35.92	58.84	5.21
100年	23 225	3 502	2 528	1.88	0.82	1 065	100.57	11 200	58.17	66.67	49.97	36.34	58.60	4.39
101年	23 316	3 412	2 600	3.23	0.67	1 270	100.26	11 341	58.35	66.83	50.19	36.23	58.75	4.24
102年	23 374	3 347	2 694	1.85	0.62	1 065	99.96	11 445	58.43	66.74	50.46	36.16	58.89	4.18
103年	23 434	3 277	2 809	1.98	0.59	1 165	99.68	11 535	58.54	66.78	50.64	36.14	58.91	3.96
8月	23 404	3 295	2 763	2.10	0.91	...	99.77	11 583	58.73	66.91	50.90	36.14	58.91	4.08
9月	23 410	3 290	2 775	2.70	0.44	...	99.75	11 557	58.57	66.83	50.66	36.16	58.91	3.96
10月	23 417	3 285	2 787	3.42	0.02	...	99.73	11 577	58.64	66.85	50.77	36.12	58.94	3.95
11月	23 425	3 279	2 799	3.45	0.45	...	99.71	11 588	58.66	66.89	50.76	36.09	58.98	3.89
12月	23 434	3 277	2 809	3.29	1.30	...	99.68	11 590	58.64	66.86	50.75	36.06	58.99	3.79
104年	23 440	3 271	2 823	1.95	1.33	...	99.66	11 589	58.60	66.83	50.71	36.07	58.97	3.71
1月	23 446	3 264	2 833	1.56	1.36	...	99.63	11 588	58.56	66.83	50.63	36.07	58.97	3.69
2月	23 449	3 258	2 846	1.65	0.23	...	99.61	11 593	58.55	66.80	50.65	36.09	58.93	3.72
3月	23 452	3 251	2 859	1.34	0.27	...	99.59	11 591	58.51	66.74	50.62	36.09	58.96	3.63
4月	23 457	3 244	2 864	1.74	0.35	...	99.57	11 600	58.52	66.84	50.54	36.05	59.02	3.62
5月	23 462	3 238	2 868	1.81	0.79	...	99.55	11 617	58.57	66.91	50.57	36.03	59.01	3.71
6月	23 462	3 231	2 871	1.53	-1.46	...	99.53	11 656	58.74	67.01	50.82	36.03	59.00	3.82
7月	23 465	3 221	2 882	2.13	-0.48	...	99.51	11 686	58.85	67.05	51.00	36.02	59.02	3.90
8月	23 465	3 221	2 882	2.13	-0.48	...	99.51	11 686	58.85	67.05	51.00	36.02	59.02	3.90

年 (月) 別	人力資源						生活環境			公共安全⑥			
	工業及服務業 每人每月平均薪資			就業服務④			家庭平均 每人每月 用 電 量 (度)	平均每 人每月 用水量 (立方公尺)	空氣污染 指標PSI 大於100 之比率⑤ (%)	刑 案 發 生 率 (件/十萬 人)	犯 罪 人 口 率 (人/十萬 人)	刑 案 破 獲 率 (%)	少年疑 犯人數 ⑦ (人)
	(新臺幣元)	工業	服務業	求供 倍數 (倍)	求職人數 (人)	求才人數 (人)							
96年	44 392	43 306	45 329	1.3	904 663	1170 045	146.9	11.12	4.02	2 146.0	1 160.1	74.62	10 881
97年	44 367	43 236	45 326	0.9	1147 798	998 126	144.6	11.01	2.97	1 971.7	1 179.2	77.30	11 283
98年	42 182	40 005	43 923	0.8	1414 541	1154 993	145.7	10.72	3.24	1 672.9	1 135.1	80.72	10 762
99年	44 359	42 754	45 656	1.3	1182 588	1494 711	146.5	10.98	2.17	1 607.3	1 163.9	79.72	11 102
100年	45 508	43 746	46 933	1.4	1140 837	1555 485	149.7	11.03	1.38	1 499.0	1 122.5	79.49	13 103
101年	45 589	44 011	46 850	1.6	1003 930	1568 272	144.9	10.98	0.96	1 363.8	1 126.1	83.98	15 078
102年	45 664	44 076	46 921	1.7	921 513	1556 332	145.9	11.12	1.53	1 280.7	1 093.7	86.57	12 038
103年	47 300	45 378	48 815	2.0	760 474	1519 270	151.4	11.40	1.32	1 308.8	1 117.8	86.03	10 969
8月	44 502	45 222	43 934	1.7	67 699	117 476	195.2	11.59	0.65	105.9	92.0	89.11	1 195
9月	44 382	42 968	45 497	1.7	69 648	120 496	214.1	12.08	1.56	104.6	92.2	90.83	786
10月	42 198	41 177	43 002	1.9	65 309	120 583	187.4	11.66	3.55	103.4	89.8	88.82	751
11月	42 370	41 644	42 941	1.9	56 393	105 918	162.1	11.76	1.06	98.3	88.6	85.24	685
12月	46 461	44 004	48 393	1.6	58 064	90 135	119.0	12.35	1.02	99.7	91.3	81.07	635
104年	51 968	49 583	53 842	1.8	52 357	92 126	125.8	12.07	0.38	97.7	80.1	82.04	567
1月	86 666	81 533	90 684	1.8	44 792	82 627	122.4	11.51	0.77	128.4	138.3	108.80	1 509
2月	43 016	40 765	44 784	2.4	63 486	151 463	123.9	10.90	0.32	106.0	90.5	91.14	807
3月	43 343	41 062	45 133	2.3	56 043	126 317	125.7	11.78	0.22	103.0	90.2	91.01	747
4月	43 845	41 866	45 394	2.3	57 024	130 556	131.2	10.92	0.05	103.7	91.4	90.08	800
5月	44 581	42 543	46 179	2.2	63 341	140 346	144.5	10.40	0.00	104.5	92.4	88.85	787
6月	46 922	48 281	45 860	2.0	65 851	130 976	186.6	10.68	0.70	106.5	95.7	90.73	1 471
7月	1.9	65 624	126 650	206.3	107.7	100.0	92.31	1 526
8月	1.9	65 624	126 650	206.3	107.7	100.0	92.31	1 526

附註：①係年(月)底數。②為折合之年比率。③係為年資料。④93年5月起資料按國際網路就業服務系統數據重新計算，其中求職人數加計各專案登記人數。⑤指一般監測站監測資料。⑥自86年起為台灣地區資料。⑦指12歲以上，未滿18歲者。

重要社經指標(2/4)

年 (月) 別	公共安全①					全民健保 被保險 人 數 ② (萬人)	公保、勞保、農保 被保險人數(萬人)			國民經濟(新臺幣億元)③			
	火災		機動車 肇事率 (件/萬輛)	道路交通事故 傷亡人數			公教人員 保險 ②	勞工 保險 ②	農民 保險 ②	國民所得		國內生產	
	發生次數 (次)	死傷人數 (人)		死亡 (人)	受傷 (人)	毛額				毛額	民間消費	固定資本 形成毛額	
			GNI				GDP						
96年	3 392	518	79.95	2 573	216 927	2 280	59	880	160	137 398	134 071	71 979	32 051
97年	2 886	405	81.39	2 224	227 423	2 292	59	880	157	134 656	131 510	72 602	30 454
98年	2 621	415	87.01	2 092	246 994	2 303	60	903	154	133 757	129 617	71 755	27 617
99年	2 186	391	101.94	2 047	293 764	2 307	60	940	151	145 489	141 192	74 977	33 359
100年	1 772	385	107.30	2 117	315 201	2 320	59	973	148	147 006	143 122	77 990	33 469
101年	1 574	428	111.94	2 040	334 082	2 328	59	971	145	151 411	146 869	80 351	32 821
102年	1 451	281	126.80	1 928	373 568	2 346	59	975	141	156 462	152 212	82 493	33 712
103年	1 417	368	143.67	1 819	413 229	2 362	59	992	135	165 543	160 840	85 551	34 716
7月	133	33	12.32	163	35 304	2 349	59	986	138
8月	96	27	11.81	153	33 638	2 352	59	987	137
9月	105	31	12.03	138	34 488	2 352	59	992	136	41 877	40 896	21 971	9 000
10月	118	24	12.87	160	37 332	2 358	59	996	136
11月	123	30	12.61	145	36 759	2 357	59	998	135
12月	141	49	14.01	182	39 724	2 362	59	992	135	43 089	42 283	21 523	8 770
104年	153	63	12.39	144	35 017	2 358	59	996	135
1月	107	24	9.79	123	27 695	2 359	59	992	134
2月	111	22	11.01	153	31 243	2 359	59	994	134	43 407	41 584	21 544	8 290
3月	143	33	10.94	135	31 188	2 363	59	998	133
4月	136	22	10.97	135	30 857	2 361	59	999	133
5月	138	522	11.62	128	33 131	2 364	59	994	132	41 850	40 520	21 466	8 474
6月	152	21	11.07	141	31 326	2 363	59	1 002	132
7月

年 (月) 別	國民經濟(新臺幣億元)③												
	國內生產毛額		經濟 成長率 (%)	產業結構(%)			平均每人 國民所得毛額		國 民 儲蓄毛額		儲蓄率 (%)		
	商品及 服務輸出	減:商品及 服務輸入		農業	工業	服務業	農業	工業	服務業	新臺幣元		美 元	
96年	93 495	82 839	6.52	1.45	34.04	64.51	599 536	18 256	43 225	31.46
97年	92 308	85 482	0.70	0.03	-0.21	0.75	1.55	32.09	66.36	585 519	18 564	39 879	29.62
98年	78 273	66 772	-1.57	-2.61	-3.62	-0.69	1.68	31.99	66.33	579 574	17 531	39 182	29.29
99年	100 135	90 154	10.63	2.24	20.32	5.80	1.60	33.99	64.41	628 706	19 864	48 218	33.14
100年	104 197	94 569	3.80	4.52	6.06	3.02	1.72	33.02	65.27	633 822	21 507	46 249	31.46
101年	103 454	92 520	2.06	-3.20	3.33	1.27	1.67	32.75	65.58	650 660	21 967	46 110	30.45
102年	105 803	91 945	2.23	3.45	1.62	2.20	1.70	33.20	65.10	670 226	22 513	49 056	31.35
103年	112 717	95 992	3.77	3.36	5.60	2.28	1.88	34.09	64.03	707 542	23 298	52 573	31.76
7月
8月
9月	28 807	24 859	4.32	1.33	6.84	2.75	1.68	35.82	62.49	178 954	5 953	13 127	31.35
10月
11月
12月	29 298	23 419	3.47	8.77	6.29	1.66	1.82	33.74	64.44	183 968	5 956	13 691	31.77
104年
1月
2月
3月	26 788	21 205	3.84	-4.96	6.01	1.26	1.67	34.73	63.60	185 172	5 862	14 857	34.23
4月
5月
6月	26 778	21 845	0.52	2.14	-0.71	0.40	1.94	35.73	62.33	178 423	5 757	14 484	34.61
7月

說明：89年起道路交通事故含造成人員傷亡之案件(以前僅指造成人員當場或25小時內死亡之案件)。

附註：①自86年起為臺閩地區資料。②為臺閩地區年(月)底資料，90年起全民健保被保險人數不包括第四類資料。③係為季資料。

重要社經指標(3/4)

年 (月) 別	工業							商業及對外貿易				
	受雇者勞 動生產力 指 數 (民國100年 =100)	工 業 生產指數 (民國100年 =100)		工業生產 價 值 (新臺幣億元)	核備對外 投 資 (億美元)	核准僑外 投 資 (億美元)	核發建築 物使用執 照總樓地 板 面 積 (千平方公尺)	營利事業 家 數 ①	營利事業 銷 售 額 (新臺幣仟萬元)	貿易值(百萬美元)		
		製 造 業	建 築 工 程 業					(家)	(新臺幣仟萬元)	出 口	進 口	
96年	84.21	84.70	82.66	139.37	141 662	64.70	153.61	36 024	1 187 929	3 606 670	246 677	219 252
97年	84.07	83.73	81.92	126.46	141 333	44.66	82.37	32 717	1 178 882	3 540 993	255 629	240 448
98年	85.08	77.11	75.53	102.33	116 016	30.06	47.98	26 535	1 186 308	3 014 431	203 675	174 371
99年	97.12	95.75	95.52	92.95	149 384	28.23	38.12	24 014	1 214 339	3 637 120	274 601	251 236
100年	100.00	100.00	100.00	100.00	155 638	36.97	49.55	25 885	1 244 172	3 800 319	308 257	281 438
101年	99.26	99.75	99.68	107.12	150 615	80.99	55.59	27 761	1 268 909	3 774 802	301 181	270 473
102年	99.35	100.40	100.24	111.07	149 453	52.32	49.33	28 772	1 298 032	3 853 865	305 441	269 897
103年	103.14	106.80	106.89	122.80	155 480	72.94	57.70	31 718	1 321 343	4 036 806	313 696	274 026
8月	103.79	110.50	110.37	114.43	13 535	1.01	6.06	2 447	1 311 298	612 671	28 072	23 970
9月	103.08	108.74	108.83	128.72	13 199	28.90	5.26	2 771	1 313 194	60 164	26 405	22 870
10月	102.58	112.79	112.32	190.58	13 515	3.32	3.55	4 080	1 316 433	622 636	26 882	22 264
11月	104.63	107.40	107.51	128.88	12 640	1.32	4.76	2 792	1 319 162	56 673	26 639	22 455
12月	98.54	112.03	111.94	170.64	13 026	4.68	13.37	3 639	1 321 343	704 776	25 609	21 198
104年	104.91	108.92	109.94	93.39	12 307	4.82	3.13	2 019	1 321 594	54 840	25 108	20 325
2月	116.09	90.68	91.01	92.70	10 086	1.22	4.36	2 005	1 323 088	545 935	19 863	15 298
3月	103.66	111.73	113.05	99.24	12 637	17.16	4.87	2 124	1 325 458	62 298	25 269	21 206
4月	104.57	106.65	107.74	127.96	12 047	1.87	2.82	2 746	1 329 312	585 970	23 488	18 737
5月	103.71	106.40	107.19	138.63	12 037	3.07	2.00	2 982	1 332 414	57 211	25 630	20 211
6月	102.13	106.62	107.02	104.14	11 922	16.99	2.71	2 237	1 335 423	575 528	23 057	20 883
7月	98.71	109.54	109.46	143.89	12 030	38.14	3.22	3 101	1 337 430	57 313	23 520	19 913
8月	...	104.47	104.28	117.80	...	3.48	4.16	2 549	23 927	19 970

年 (月) 別	商業及對外貿易					運輸通信						
	貿易值 (百萬美元)	對 日 出(入)超 (百萬美元)	對 美 出(入)超 (百萬美元)	對中國大 陸及香港 出(入)超 (百萬美元)	外銷訂單 (億美元)	交通運輸客運人數(百萬人)				高速公路 通 行 車 輛 數 (萬輛次)	每百人 機 動 車 輛 數 (輛)①	港埠貨物 裝 卸 量 (萬計費噸)
						鐵路	公路	航空(千人)				
	出(入)超	出(入)超	國內	國際								
96年	27 425	-30 003	5 569	70 557	3 458.1	603	1 021	12 711	24 432	56 964	90.2	71 026
97年	15 181	-28 952	4 464	66 689	3 517.3	690	1 054	9 850	23 203	54 355	91.6	66 828
98年	29 304	-21 718	5 399	58 148	3 224.3	719	1 039	9 233	26 546	53 957	92.4	60 575
99年	23 364	-33 911	6 087	77 169	4 067.1	779	1 110	9 733	31 107	55 506	93.8	65 540
100年	26 820	-33 972	10 606	78 772	4 361.2	864	1 164	10 484	32 133	57 123	95.7	67 900
101年	30 708	-28 585	9 372	75 079	4 410.0	925	1 192	10 680	35 898	57 351	95.8	69 080
102年	35 544	-23 939	7 363	76 973	4 429.3	972	1 220	10 547	39 386	58 978	92.3	70 575
103年	39 670	-21 789	7 444	74 928	4 728.1	1 024	1 239	10 563	44 391	518 435	90.9	74 861
8月	4 103	-1 688	982	6 862	382.1	86	101	989	3 956	44 861	90.9	6 390
9月	3 535	-1 627	890	5 915	433.1	81	103	820	3 513	42 716	91.0	6 229
10月	4 618	-1 604	399	6 766	449.1	88	110	830	3 741	44 349	91.1	6 489
11月	4 183	-1 643	919	6 159	435.1	87	105	696	3 643	42 786	91.1	6 348
12月	4 411	-1 904	657	6 255	442.3	94	110	680	3 817	44 469	90.9	6 426
104年	4 783	-1 353	596	6 060	390.4	89	102	640	3 550	45 959	90.9	6 332
2月	4 565	-1 210	834	3 982	298.9	81	84	722	3 837	45 462	90.9	5 104
3月	4 063	-2 353	926	6 307	384.3	92	108	647	3 915	45 908	90.9	6 325
4月	4 751	-1 596	1 076	5 334	373.2	87	102	805	4 014	45 259	91.0	6 334
5月	5 419	-1 531	644	6 248	357.9	90	106	907	4 018	45 447	91.0	6 237
6月	2 174	-1 953	541	4 986	365.8	85	100	960	3 966	45 035	91.0	6 039
7月	3 608	-1 564	236	5 285	362.9	89	97	1 033	4 222	46 488	91.0	6 074
8月	3 957	-1 599	679	5 366	350.3	87	97	930	4 316	44 817	91.0	5 927

說 明：95年1月起之海關進出口貿易統計改按聯合國2004版「國際商品貿易統計手冊」規範之國際準則編布，出、進口總值改採「出口總值=出口+復出口」、「進口總值=進口+復進口」方式編算；並配合財政部已回溯修正各年(月)資料。

附 註：①係年(月)底數。

重要社經指標(4/4)

年 (月) 別	運輸通信		財政、金融及景氣										
	觀光(千人次)		賦稅實徵淨額 (新臺幣百萬元)①			外匯存底 ② (億美元)	匯率		貨幣總計數M2②③		存款 ②③ (新臺幣 億元)	放款與 投資 ②③ (新臺幣 億元)	重貼現率 ② (年息 百分比率)
	國 人 出 國 人 數	來 台 旅 客 人 數	直接稅 (%)	間接稅 (%)	新臺幣/ 美 元		新臺幣/ 日 圓	(新臺幣 億元)	年增率 (%)				
96年	8 964	3 716	1 733 895	63.1	36.9	2 703.1	32.49	0.2916	258 831	0.84	260 525	206 269	3.375
97年	8 465	3 845	1 760 438	65.1	34.9	2 917.1	32.91	0.3656	277 555	7.23	278 702	213 315	2.000
98年	8 143	4 395	1 530 282	62.4	37.6	3 482.0	32.08	0.3491	293 556	5.76	294 486	214 823	1.250
99年	9 415	5 567	1 622 244	62.1	37.9	3 820.1	30.42	0.3753	309 544	5.45	310 063	228 037	1.625
100年	9 584	6 087	1 764 611	62.1	37.9	3 855.5	30.32	0.3925	324 519	4.84	323 022	241 729	1.875
101年	10 240	7 311	1 796 697	4 031.7	29.08	0.3383	335 744	3.46	333 004	255 488	1.875
102年	11 053	8 016	1 834 124	4 168.1	29.82	0.2855	355 189	5.79	350 624	267 206	1.875
103年	11 845	9 910	1 976 107	59.8	40.2	4 189.8	31.68	0.2663	376 968	6.13	371 339	281 106	1.875
8月	1 063	813	108 008	72.1	27.9	4 230.7	29.95	0.2900	369 634	5.75	365 191	277 303	1.875
9月	965	810	225 173	54.4	45.6	4 207.0	30.47	0.2800	367 182	5.03	363 355	277 320	1.875
10月	1 050	847	142 422	82.6	17.4	4 214.8	30.48	0.2760	368 758	4.87	364 593	278 334	1.875
11月	886	859	187 012	43.8	56.2	4 214.7	30.99	0.2637	372 310	5.67	367 802	279 627	1.875
12月	909	952	121 596	69.8	30.2	4 189.8	31.68	0.2663	376 968	6.13	371 339	281 106	1.875
104年													
1月	921	752	134 013	32.1	67.9	4 159.0	31.55	0.2693	380 325	5.70	374 705	282 830	1.875
2月	1 016	817	57 131	80.8	19.2	4 178.3	31.45	0.2663	385 920	6.90	377 814	285 369	1.875
3月	1 075	862	162 235	34.2	65.8	4 146.9	31.34	0.2623	385 971	6.45	379 445	285 382	1.875
4月	1 139	888	102 656	36.2	63.8	4 181.7	30.65	0.2594	388 279	6.70	381 979	286 178	1.875
5月	1 153	866	293 173	61.0	39.0	4 189.6	30.74	0.2501	388 850	6.92	383 278	286 424	1.875
6月	1 174	800	445 366	94.4	5.6	4 214.1	30.90	0.2543	387 497	6.33	382 269	284 913	1.875
7月	1 262	833	104 763	2.3	97.7	4 219.6	31.62	0.2561	389 499	5.86	384 571	287 500	1.875
8月	1 157	894	117 884	74.8	25.2	4 247.9	32.55	0.2702	392 151	6.09	386 761	289 539	1.875

年 (月) 別	財政、金融及景氣								物價指數年增率(%) (民國100年=100)				
	本國銀行 逾放 比率②④ (%)	股價指數 ⑤ (民國55年 =100)	國際收支餘額⑥ (億美元)			景氣動向指標⑦		對策信號 判 斷 ⑧ (分)	躉售	消費者	進口	出口	
			經常帳	資本帳	金融帳	領先	同時						
96年	1.84	8 509.56	-40.2	337.6	-1.0	-389.3	6.47	1.80	8.94	3.56
97年	1.54	7 024.06	262.7	263.7	-3.3	-16.4	5.14	3.52	8.84	-2.15
98年	1.15	6 459.56	541.3	419.3	-1.0	134.9	-8.73	-0.86	-9.60	-6.59
99年	0.61	7 949.63	401.7	384.4	-1.2	-3.4	5.46	0.96	7.04	2.02
100年	0.43	8 155.79	62.4	399.1	-1.2	-320.3	4.32	1.42	7.65	0.09
101年	0.40	7 481.34	154.8	490.2	-0.8	-316.5	-1.16	1.93	-1.28	-1.62
102年	0.38	8 092.77	113.2	553.1	0.1	-439.2	-2.43	0.79	-4.45	-2.06
103年	0.25	8 992.01	130.2	654.2	-0.8	-527.7	-0.57	1.20	-2.10	0.10
8月	0.28	9 266.46	106.93	108.33	29	0.03	2.07	-1.59	-0.21
9月	0.30	9 229.01	41.8	151.6	-0.2	-111.6	107.04	108.67	27	-0.85	0.71	-2.58	-0.15
10月	0.30	8 819.21	107.12	108.88	24	-1.38	1.05	-3.32	0.25
11月	0.28	9 015.87	107.17	108.95	25	-2.90	0.85	-6.14	-0.05
12月	0.25	9 109.31	18.2	191.1	-0.3	-181.7	107.16	108.82	22	-4.78	0.60	-9.07	-0.67
104年													
1月	0.27	9 281.74	107.05	108.52	23	-7.87	-0.94	-12.98	-2.95
2月	0.28	9 505.55	106.85	108.12	24	-8.82	-0.20	-13.59	-4.71
3月	0.26	9 611.30	38.1	220.1	-0.3	-204.4	106.58	107.60	22	-8.82	-0.62	-13.67	-4.65
4月	0.26	9 679.93	106.26	106.97	16	-9.12	-0.82	-13.77	-5.03
5月	0.26	9 689.30	105.95	106.33	18	-9.67	-0.73	-14.33	-6.02
6月	0.25	9 355.10	41.74	165.53	-0.03	-153.01	105.61	105.72	16	-9.46	-0.56	-14.02	-5.50
7月	0.25	8 963.88	105.21	105.15	14	-10.23	-0.64	-14.51	-5.98
8月	...	8 156.22	104.79	104.57	14	-9.23	-0.45	-13.47	-3.98

附註：①為年度資料，其中89年度指88年下半年及89年度。②係年(月)底數。③自101年2月起，調整金融機構之分類及貨幣總計數M2定義；並追溯歷年資料。④90年(含)起資料係廣義(原逾期放款加計應予觀察放款資料)逾放比率。⑤係月(年)平均數。⑥係為季資料。⑦僅發布月資料。⑧藍燈(衰退)：16分以下；黃藍燈(轉穩或衰退)：17~22分；綠燈(穩定)：23~31分；黃紅燈(轉熱或趨穩)：32~37分；紅燈(過熱)：38分以上；僅發布月資料。

中國統計學社

第 36 屆理事暨監事

理事長：鹿篤瑾

常務理事：黃文璋 黃吉實 蔡鴻坤 鄭清水

常務監事：鄭文淵

理事：石素梅 吳鐵肩 沈金祥 林麗貞 梁德馨 許玉雪

 陳宏 陳昌雄 陳珍信 陳婉淑 陳麗霞 傅承德

 彭賢明 曾勝滄 辜炳珍 黃冠華 黃提源 劉三錡

 劉天賜 劉惠美 蔡美娜 鄭光甫 蕭興富 謝邦昌

 羅昌南 蘇媛瓊

監事：伍家志 吳焄雯 李秋嫵 張惠菁 張雲濤 許瑞琳

 黃怡婷 蔡宗儒

統計通訊稿約

- 一、刊登原則：本刊所登文章所需稿件為統計專載（針對某特定專題所發表之工作成果及研究心得）。
- 二、文字應流暢精確，以不超過 3,000 字為原則，數字請取 1 位小數。
- 三、翻譯稿請附原文，註明詳細出處，並請取得原著作所有權人同意授權。
- 四、來稿請註明作者姓名、職稱、服務機關。
- 五、來稿檔案格式為 word 檔，圖表請附原 excel 格式，以利統一修正格式。
- 六、本刊對來稿有刪改權，如不願被刪改者請先註明，未能刊登者，稿件恕不退還。
- 七、所投稿件一經發表，作者同意非專屬授權本社（作者仍擁有著作權），雙方權益另簽訂著作權同意書。
- 八、來稿請註明「統計通訊投稿」逕寄：臺北市廣州街 2 號 5 樓，中國統計學社編輯部陳國大先生（E-Mail：gwardar@dgbas.gov.tw）收。



統計通訊 = Newsletter of the Statistical Association.

— 第 1 卷第 1 期 (民 79 年 1 月)

— • -- 臺北市：中國統計學報雜誌，民 79

— 面， 公分

ISSN 1016-6171

1.中國 — 統計 — 期刊

514.025 ○

