

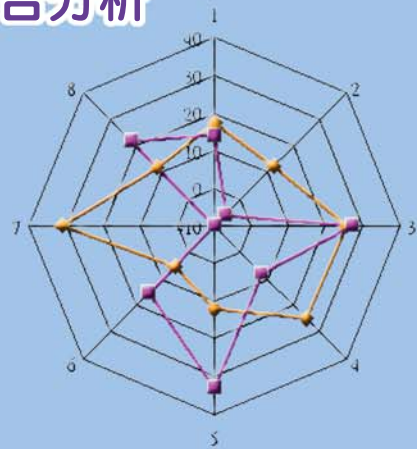
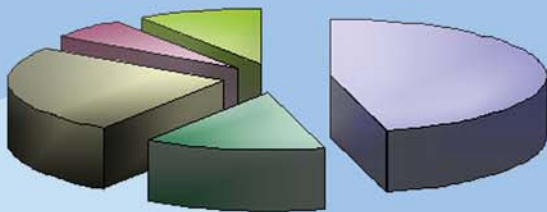
# 統計通訊

NEWSLETTER OF THE STATISTICAL ASSOCIATION

第26卷第12期 VOL. 26 NO. 12

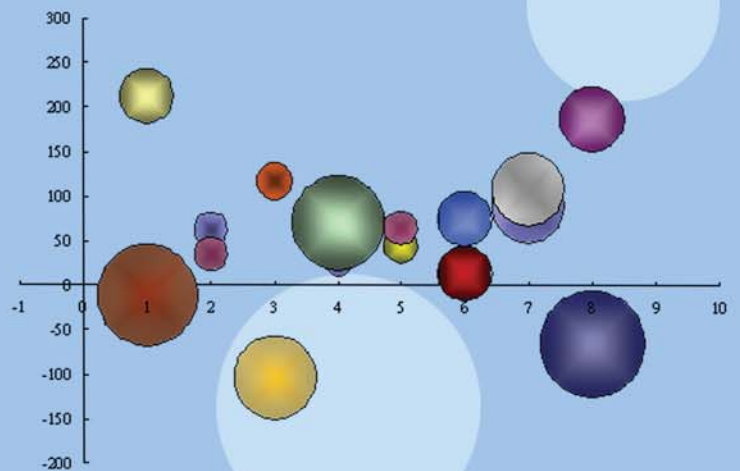
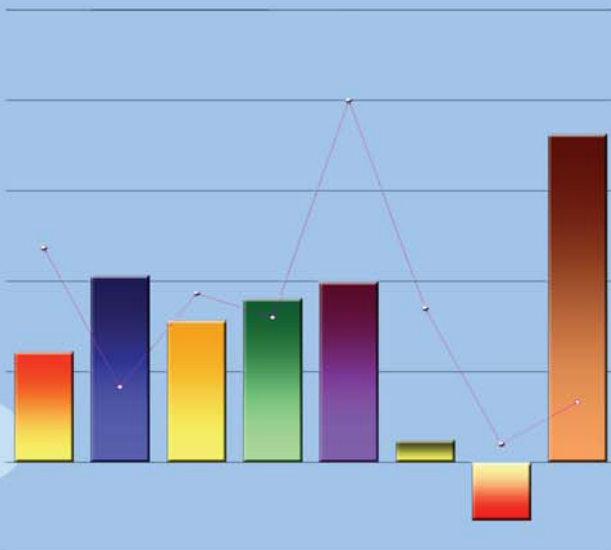
## 【統計專載】

大專校院新生註冊率之發布爭議與近年走勢分析  
103年受僱員工動向調查結果綜合分析



## 【統計專題分析】

幼兒園概況分析  
近年蔬菜與水果價格變動概況  
我國單一性別學校之演變概況  
我國身心障礙者勞動就業概況



# 中國統計學社

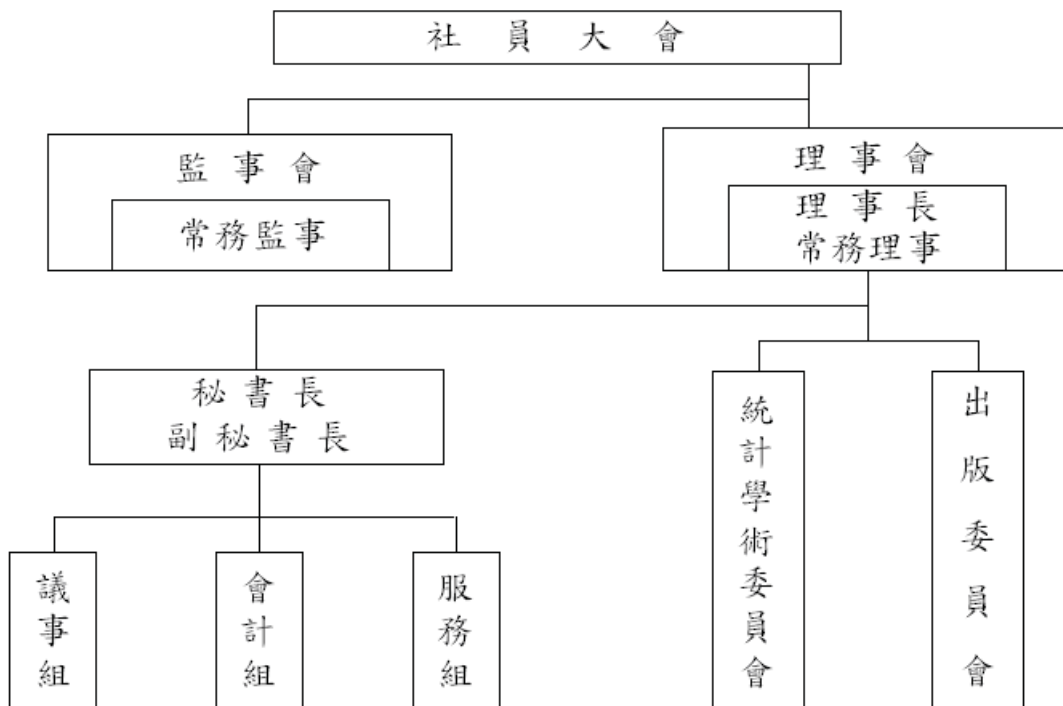
中國統計學社旨在弘揚統計學術，提供統計服務，並以研究統計學理及改良統計方法，促進統計發展為主要目的。本社在民國 19 年 3 月 9 日成立於南京，隨即依社章次第推展社務。政府播遷來台後，為恢弘統計學術功能，經籌備委員會積極策劃，迨民國 50 年完成在台復社，社務遂又陸續順利開展。

為配合推行社務需要，本社依章程在理事會下設統計學術委員會及出版委員會；另置秘書長、副秘書長各一人，下設議事、會計及服務等三組辦理社務有關事宜。本社每年召開社員大會一次，並常聯合有關學術機構共同舉辦各種統計學術研討會，邀請國內外統計學家發表最新統計論文。

在刊物出版方面，本社自民國 52 年 2 月創辦「中國統計學報」，即按季出刊；而後為充實內容，適時迅速提供最新資訊，復於民國 65 年 8 月及 69 年 3 月進行改版，由按季改為按月發行。為期本學報更具學術專業水準，在兼顧統計資訊傳播及服務社員原則下，自民國 79 年 1 月起再次改版，將統計理論、專題研究等部分單獨發行，仍名為「中國統計學報」，每半年出刊乙次，自民國 83 年起再改為按季出刊。另統計應用、統計實務、統計譯述、統計資料及統計消息等部分，則合併以「統計通訊」（原名「中國統計通訊」，101 年起改名）名稱按月發行。上述兩種刊物，與國外學術機構出版刊物定期交換，以加強推動國際統計事務，促進國際統計學術交流。

本社自成立以來，由於種種社務活動積極推展均著有成效，備受國內外學界重視與好評；今後，仍將秉持創社宗旨，積極策進統計學術研究，加速統計學術發展，激勵統計研究風氣，擴大統計服務層面，俾有效提升我國統計水準，提高我國在國際統計學界之地位。

## 組織系統圖



# 統計通訊

第 26 卷第 12 期

## 【統計專載】

- 02 大專校院新生註冊率之發布爭議與近年走勢分析 蘇婉芬、吳啟義  
08 103 年受僱員工動向調查結果綜合分析 苗坤齡

## 【統計情報】

- 14 2015 中、日、韓統計學術研討會之本社代表－林良靖老師專訪 許皓評  
16 新數位教材訊息 蘇麗萍

## 【統計專題分析】

- 17 幼兒園概況分析 許雅玲  
19 近年蔬菜與水果價格變動概況 吳嘉馨  
20 我國單一性別學校之演變概況 劉嘉蕙  
22 我國身心障礙者勞動就業概況 林怡君

## 【統計資訊與服務】

- 24 重要社經指標

中華民國 79 年 1 月創刊

中華民國 104 年 12 月 1 日出刊

發行所／中國統計學社、中國主計協進社

理事長／鹿篤瑾

總編輯／蔡鴻坤

編輯／陳國大

社址／台北市廣州街 2 號

電話／(02) 2380-3535

郵撥帳號／0004130-8

帳號：中國統計學社

行政院新聞局出版事業登記證/局版台誌第 8065 號

中華郵政台北雜字第 1931 號執照登記為雜誌交寄

稿件一經發表，作者同意非專屬授權本社（作者仍擁有著作權）。

# 大專校院新生註冊率之發布爭議與近年走勢分析

蘇婉芬、吳啟義

教育部統計處科長、研究助理

## 壹、前言

新生註冊率為學生選擇生涯進路之重要依據，向受外界關注，教育部為掌握大專校院各校之註冊率及不同類型學校之分布情形，自 93 學年起由統計處透過公務統計系統著手蒐集，並自同年起在援例公布大專校院各校學生數、畢業生數、教職員數、校地及校舍面積等校務資訊之外，併同公布整體大專校院及各學制別之平均新生註冊率。

長期以來為避免對學校校務經營可能產生衝擊，教育部並未公布個別校系註冊率資訊，惟隨著經營不善、列入輔導轉型的學校逐一浮出，再加上高鳳數位內容學院及永達技術學院於 102 及 103 學年相繼退場，導致外界要求公開資訊的聲浪日益升高，經通盤衡酌後，教育部資訊公開政策大幅更張，自 103 學年起正式對外公布大專校院各校系的新生註冊率，以杜爭議。本文就大專新生註冊率公開爭議的轉折及近年註冊率主要結果摘要說明，以供各界參考。

## 貳、新生註冊率公開的適法性及必要性

### 一、公開學校註冊率在政府資訊公開法之適用

教育部所蒐集之大專校院新生註冊率屬於政府資訊公開法第 7 條第 1 項第 5 款所稱之「業務統計」，依同法第 6 條規定，與人民權益攸關之施政、措施及其他有關之政府資訊，以主動公開為原則，並應適時為之。又同法第 18 條第 1 項第 7 款規定，政府資訊屬於下列各款情形之一者，應限制公開或不予提供之：個人、法人或團體營業上秘密或經營事業有關之資訊，其公開或提供有侵害該個人、法人或團體之權利、競爭地位或其他正當利益者；但對公益有必要或為保護人民生命、身體、健康有必要或經當事人同意者，不在此限。

學校註冊率是否公開，不致影響人民生命、身體或健康，主要關鍵在於私益（法人或學校權益）與公益之衡量。由於教育事業在於提供知識學習，並非一般營利事業，公開新生註冊率雖關乎各該法人或學校之招生情形損益，但同時也肩負國家整體教育環境之健全發展、學生就學權益之維護等公益，兩相權衡之下，資訊揭露的公益性顯然高於私益，自得依法於適當時機予以公開。為求慎重，前述立論基礎經去函徵詢法務部意見，亦獲得認可。

### 二、引導各校進行院所系科及學位學程之調整

從國家人才培育政策面向而言，新生註冊率資訊為教育部每年核定招生名額，輔導私立大專校院改善及停辦，私校整體發展獎勵補助款核配等之重要參據，其公開應可促使各校進行調整院所系科及學位學程之設置與課程設計，再者，教育部可以借重各相關部會（如國家發展委員會）之人力需求評估資料，輔以獎補助措施、產學合作機制等方式，導引各校開設符合產業所需系科，檢討既有院所系科及學位學程現況，並間接引導其轉型或退場，以回應產業結構之變遷及社會、產業對人才培育之期待。

### 三、提供人民知的權利，有利學生充分選擇生涯進路

以往教育部考量各校新生註冊率並不能全然反映各校辦學品質及績效，例如部分學校可能因地處偏遠或部分科系較冷門致註冊率偏低，為免衝擊用心辦學學校之營運，故未公開相關資訊；然綜觀近來各校之院所系科及學位學程設置、課程設計，在在未能因應產業結構之變遷進行調整，以致造成學用落差現象更為惡化。

新生註冊率屬考生及家長次一年度選擇報考學校重要參考資訊，關乎人民知的權利，對家長及學生而言，若能參酌各校院所系科及學位學程註冊率與各相關領域人力需求資料，作出更為明確之生涯進路選擇，對學校及家長、學生皆有助益。

綜上，基於「政府資訊公開義務」、「引導各校進行院所系科調整」及「提供人民知的權利與生涯進路選擇」等理由，教育部決定自 103 學年起，正式對外公開各校院、科、系、所、學位學程之新生註冊率，同時併陳「各校各系（科）所招生特色說明」及「招生特色說明相關資訊網頁連結」，供民眾瞭解各校辦學概況與經營特色，以適性選擇就讀之系（科）所。

### 參、創建大專校院系所特色及新生註冊率查詢系統

於註冊率公開方向及時程確定後，統計處被賦予按各校系蒐集新生註冊率及查詢系統建置工作，並於極度壓縮的時效內完成，查詢系統之特色如下：

- 一、以彈性設計滿足不同之查詢需求，使用者可於條件篩選區勾選所需條件、註冊率區間，或輸入學校、科系名稱關鍵字。
- 二、除個別系所查詢功能外，亦兼顧外界對日間各學制（如日間博士班、碩士班、學士班等）註冊率整體分布概況之查詢需求。
- 三、提供「各校各系（科）所招生特色說明」及「招生特色說明相關資訊網頁連結」點選功能，使民眾一併瞭解學校系（科）所特色。
- 四、附帶學科標準分類及定義之查詢，可快速附帶查得特定類科（如教育學類）之定義與內涵，避免可能之疑惑。
- 五、提供各校聯絡窗口名單，以即時回應民眾相關諮詢。

「大專校院系所特色及新生註冊率查詢系統」（網址為 <https://stats.moe.gov.tw/enrollweb/>）（圖 1）於 103 年 12 月底上線後，短短 3 日內累計瀏覽次數高達 86 萬餘次，次（104）年 1 月底突破百萬餘次，各界重視程度可見一斑。

圖 1 大專校院系所特色及新生註冊率查詢系統查詢頁面示意圖

## 肆、大專校院新生註冊率變動概況

103 學年首次將研究所學制納入整體統計範疇，茲就相關資料（不含宗教研修學院）進行分析，並同步檢視在不同學制校別註冊率之離散狀況，是否如外界感受高低差異甚大：

## 一、整體平均新生註冊率回升至 8 成以上

大專校院招生名額總量逐年管控縮減，103 學年含研究所在內之招生名額 40.3 萬人，續較上學年減少 5,635 人（-1.4%），新生註冊人數 33.2 萬人，較 102 學年增加 8,340 人（+2.6%），致新生註冊率回升至 82.7%，較上學年擴增 3.4 個百分點；招生缺額為 6.9 萬人，與 102 學年含括研究所資料相較，減少約 1.5 萬人（-17.9%）。（表 1）

表 1 大專校院新生註冊率及招生缺額人數

單位：人；%

學年	核定招生名額	新生註冊人數	新生註冊率			招生缺額			缺額率		
			一般大學	技專校院		一般大學	技專校院		一般大學	技專校院	
93	379,454	318,983	84.1	88.1	81.8	60,471	16,168	44,303	15.9	11.9	18.2
95	367,140	310,408	84.5	89.3	81.6	56,732	14,766	41,966	15.5	10.7	18.4
99	332,650	271,152	81.5	87.2	77.7	61,498	17,072	44,426	18.5	12.8	22.3
100	328,358	273,713	83.4	89.1	79.5	54,645	14,417	40,228	16.6	10.9	20.5
101	327,474	272,288	83.2	90.1	78.4	55,186	13,008	42,178	16.8	9.9	21.6
102（含研究所）	408,710	324,119	79.3	85.2	73.9	84,591	29,121	55,470	20.7	14.8	26.1
102（不含研究所）	324,171	258,771	79.8	89.0	73.7	65,400	14,394	51,006	20.2	11.0	26.3
103（含研究所）	403,075	332,459	82.7	88.9	77.1	69,447	21,322	48,125	17.3	11.1	22.9
103（不含研究所）	319,428	264,540	82.9	92.0	76.8	54,630	10,225	44,405	17.1	8.0	23.2

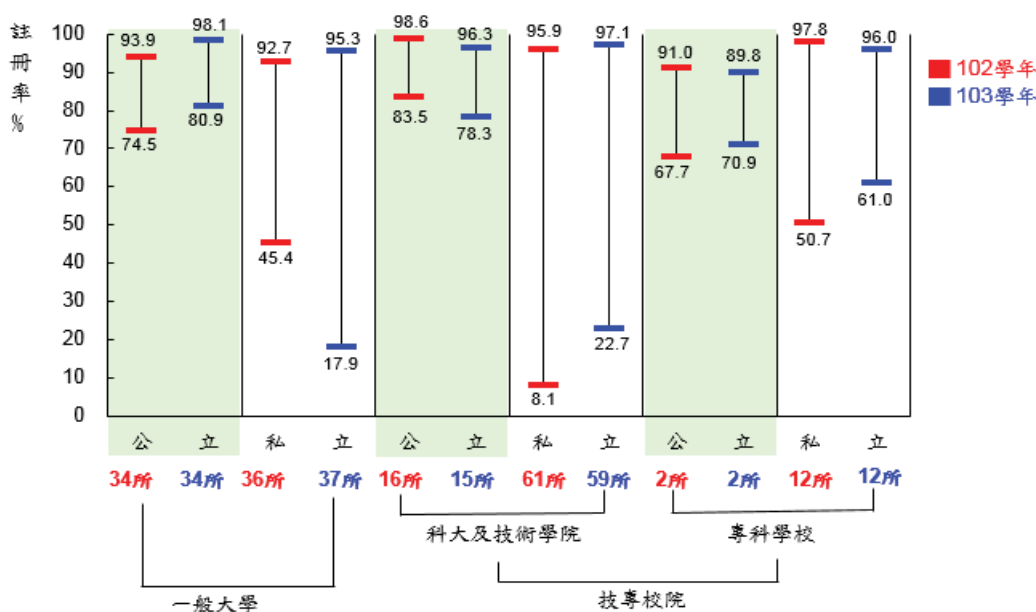
說明：1. 本表大專校院（不含宗教研修學院）新生註冊率統計範圍包含日間及進修學制，自 103 學年起增納研究所。

2. 核定招生名額（A）：不含各類外加名額人數。新生註冊人數（B）：不含各類外加名額人數及退學者，自 103 學年起復扣除新生保留入學人數。新生註冊率公式：102 學年以前為  $B/A$ ，103 學年起為  $B/(A-新生保留入學人數)$ ，其中 103 學年新生保留入學人數共 1,169 人，若不含研究所則為 258 人。招生缺額公式：102 學年以前為  $A-B$ ，103 學年起為  $A-B-新生保留入學人數$ 。

## 二、公立一般大學之註冊率分布較集中且均在 8 成以上，私立學校則高低差異明顯

103 學年大專校院各校新生註冊率區間分布情形，若依體系別之公、私立學校觀察，以公立一般大學最集中，分布之註冊率區間為 80.9%—98.1%，次為公立科大及技術學院，註冊率範圍介於 78.3%—96.3% 間；而私立學校註冊率分布差異較大，其中一般大學介於 17.9%—95.3%，科大及技術學院介於 22.7%—97.1%。（圖 2）

圖 2 102、103 學年大專校院新生註冊率分布



說明：資料含括研究所。

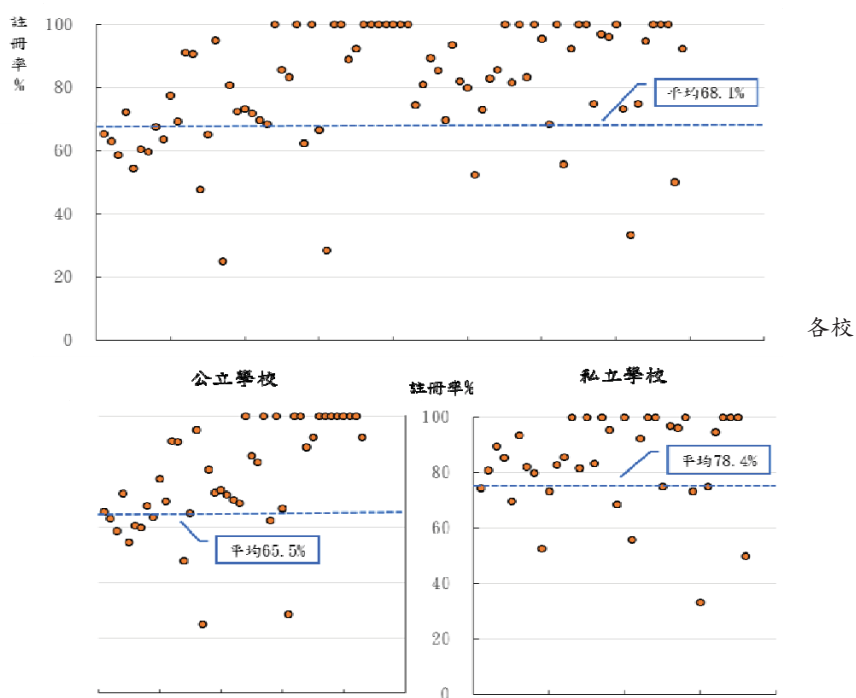
### 三、大專校院日間各學制新生註冊率離散程度顯著

大專校院學制多元，進修教育學制係專供有進修需求之人士選擇，占總學生人數比重不到 2 成，學生性質與日間學制較為不同，「大專校院系所特色及新生註冊率查詢系統」所公布之資料統一定為以各校日間部各學制之系（科）所註冊率為主，103 學年大專校院日間部各學制新生註冊率分布情形簡述如下：

#### (一) 博士班

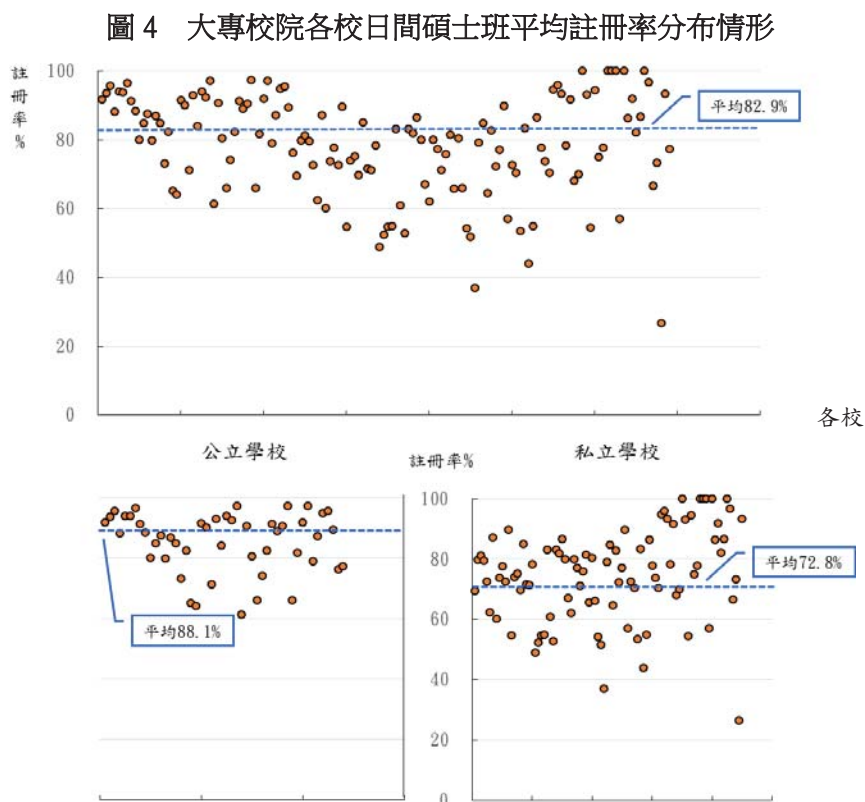
各校博士班註冊率大多位於平均線（68.1%）以上，其中公立學校註冊率為 65.5%，私立 78.4%，公私立學校均有近3成的學校落於平均線以下，註冊率最低僅 25.0% 左右，分散程度存有高低差距，變異係數分別為 0.30、0.21。（圖3）

圖 3 大專校院各校博士班平均註冊率分布情形



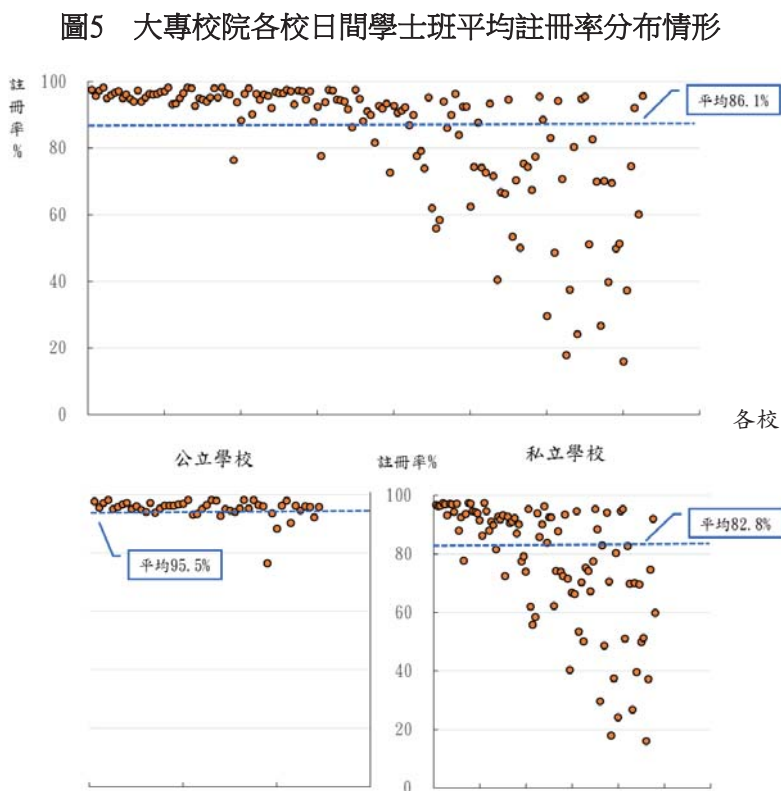
### (二) 日間碩士班

公立學校之註冊率均在6成以上，各校分布較為集中，變異係數為0.11，私立學校註冊率則高低分布差異明顯，區間介於 26.7% ~ 100% 間，變異係數為 0.21；公私立合併，近6成學校主要散布在平均線（82.9%）以下。（圖4）



### (三) 日間學士班（含四技）

日間學士班（含四技）之各校新生註冊率離散程度，以公立學校最集中，變異係數為0.04，且分布集中於高註冊率，均在7成6以上，差異不大，私立學校註冊率離散程度明顯，變異係數為0.25，分布之註冊率區間介於16.1% ~ 97.6%，呈兩極化趨勢。（圖5）

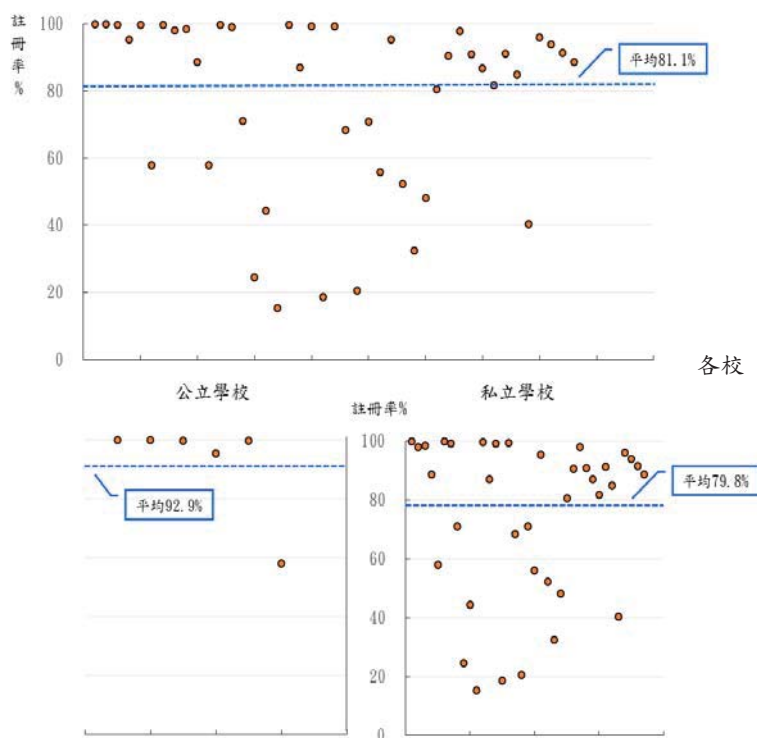




#### (四) 日間專科（二專及五專）

日間專科學校註冊率分布高低差距明顯，區間介於 15.3%~100% 間，變異係數為 0.33，其中公立學校除了 1 所學校註冊率低於平均線（92.9%），其餘各校註冊率均集中於 95% 以上，私立學校註冊率區間介於 15.3%~99.8% 間，分布差距明顯，近 4 成的學校在平均線（79.8%）以下，變異係數為 0.34。（圖 6）

圖 6 大專校院各校日間專科（二專及五專）  
平均註冊率分布情形



由上述可知，日間各學制之校別新生註冊率分布存有相當落差，尤以私立學校為然，印證外界要求教育部更細緻化地公開各校系註冊率確屬合理，唯有讓資訊更加透明，在選系時有足夠的資訊可參考，才能保障學生的受教權益。

#### 伍、結語

教育部在 103 學年以前未公開註冊率相關資訊，係為避免對學校校務經營造成衝擊，同時考量單一指標並不能全然反映各校辦學品質及績效，後經積極與各校協商並深入探究政府資訊公開法之法律基礎，使其定位明確，乃順應時勢所趨，公開各校系的註冊率資訊，此就教育行政管理及學生權益層面而言，固然可反映學校的辦學績效及保障學生知的權利，但亦對統計實務帶來挑戰，未來如何持續精進教育統計的品質、時效及廣度，以回應各界有增無減的應用需求，將是統計處全力以赴的核心目標。

# 103 年受僱員工動向調查結果綜合分析

苗坤齡

主計總處國勢普查處研究員

## 壹、前言

為因應社經環境變遷，充實按月辦理之受僱員工薪資調查資料，俾及時反應勞動供需實況，爰自民國 64 年起，於每年年初辦理受僱員工動向調查。民國 90 年以來，國內外經濟情勢瞬息萬變，就業市場歷經劇烈震盪，本調查亦隨社會脈動適時調整問項，如廠商調薪狀況、敘薪制度、部分工時員工工時與薪資等問項。茲依據 103 年受僱員工動向調查結果，分別就受僱員工概況、進退情形、退休狀況、廠商調薪情形與調薪考量因素、員工敘薪制度、全時與部分工時員工之薪資與工時、員工報酬結構等部分進行研析，以全面了解各業廠商場所面員工特性及其異動與福利狀況，俾供政府規劃相關政策參考。

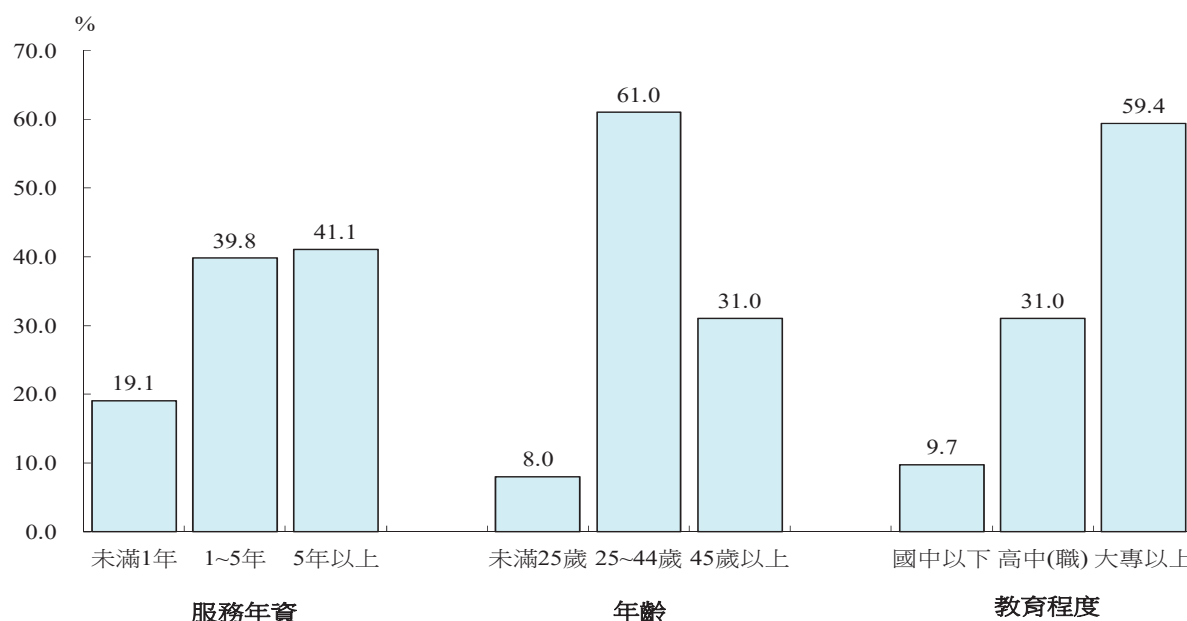
## 貳、受僱員工概況

### 工業及服務業受僱員工在同一場所之服務年資平均為 5.9 年、年齡平均為 39.4 歲

103 年底工業及服務業受僱員工人數為 734 萬 6 千人，就服務年資觀察，以 5 年以上者居多，計占 41.1%，介於 1 至 5 年者占 39.8%，而服務年資未滿 1 年者占 19.1%，各行業受僱員工在同一場所內之服務年資平均為 5.9 年，較 102 年底微增 0.1 年。若就年齡觀察，受僱員工年齡層以 25 歲至 44 歲占 61.0% 最多，惟 45 歲以上中高齡員工占 31.0%，較 102 年底上升 0.7 個百分點，顯示勞動人口年齡趨向老化，而未滿 25 歲者占 8.0%，受僱員工年齡平均為 39.4 歲，較 102 年底增加 0.1 歲。至於受僱員工之教育程度，受大學教育普及影響，仍以大專以上程度者占全體受僱員工之 59.4% 為最多，續呈上升情形，高中(職)者占 31.0% 居次，而國中以下者則續降至 9.7%。

圖 1 工業及服務業受僱員工服務年資、年齡及教育程度結構

民國 103 年 12 月



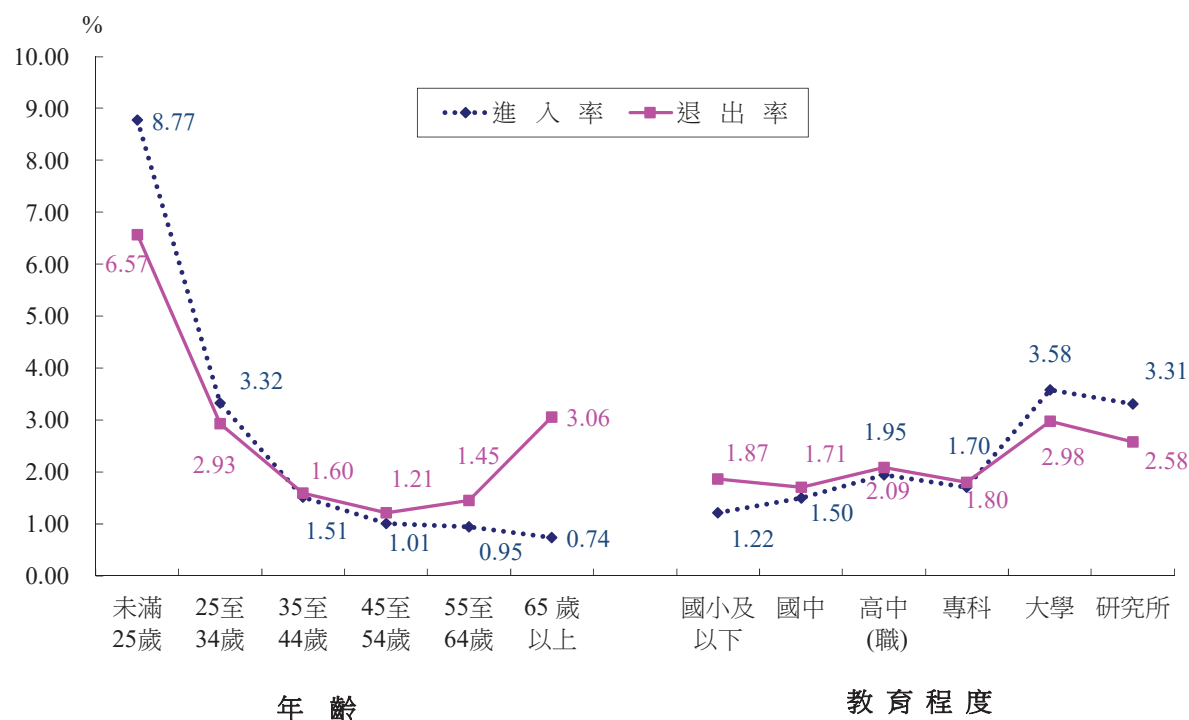
## 參、受僱員工進退情形

### 一、員工流動率隨著教育程度提高而增加，並以 45 至 54 歲員工流動率最為穩定

103 年工業及服務業每月流動率〔(進入率+退出率) / 2〕平均為 2.43%，受 103 年景氣穩健復甦影響，全年淨進入 14 萬 3 千人次。各年齡組之每月進入率隨年齡增長呈遞減現象；而退出率則與年齡呈 U 字型分布，於 45 至 54 歲者降至最低點為 1.21%。整體而言，員工流動率以年輕族群（未滿 25 歲）之 7.67% 最高，而以 45 至 54 歲之 1.11% 最低。若按教育程度觀察，進入率以國小及以下程度者之 1.22% 最低，以大學程度之 3.58%、研究所程度之 3.31% 較高；退出率以國中程度者之 1.71% 較低，大學、研究所程度之 2.98%、2.58% 較高。就淨進退率（淨進入(退出)人數/受僱員工人數）觀察，大學、研究所程度之員工呈淨進入現象，淨進入率分別為 0.60%、0.73%，而專科及以下程度之員工均呈淨退出，淨退出率以國小及以下程度者之 0.65% 最高。整體而言，國中以下程度員工之流動率為 1.60%、高中(職)為 2.02%、大專以上為 2.77%，流動率隨著教育程度提高而增加。

圖 2 工業及服務業各年齡及各教育程度之受僱員工進退率

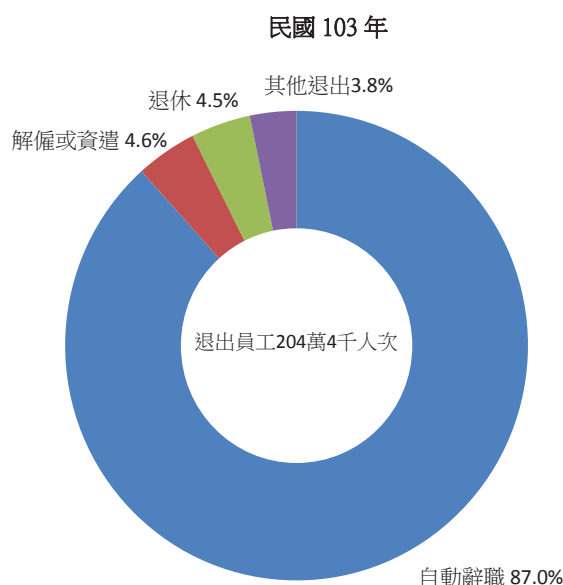
民國 103 年



### 二、員工退出主因為自動辭職，因解僱或資遣而退出之比率較 102 年減少

103 年工業及服務業全年退出之員工計 204 萬 4 千人次，其退出比率隨服務年資增加而遞減，年資未滿 1 年者占 43.6%，年資超過 25 年者降至 1.0%。就退出原因觀察，以自動辭職者占 87.0% 最多；因解僱或資遣者占 4.6%，較 102 年下降 0.2 個百分點；退休或優退(係指員工年齡或年資符合企業場所認定之退休條件，因請領退休金而離職者，並不表示該類員工從此退出勞動市場)而退出者占 4.5%；此外，因公司合併、同企業員工於不同工作場所轉調、派遣員工轉正職或結婚生育等其他原因退出比率為 3.8%。

圖 3 工業及服務業退出員工之退出原因

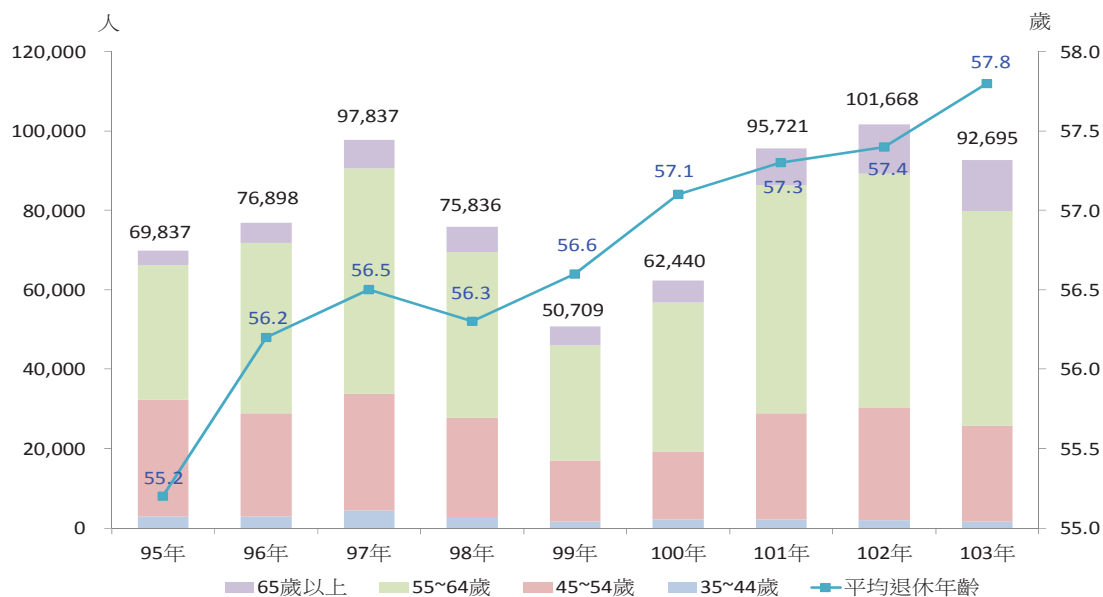


### 肆、員工退休狀況

員工退休年齡平均為 57.8 歲，為歷年最高，較 102 年增加 0.4 歲

歷年工業及服務業因退休而離職之員工人數分別以 97 年勞保年金修法改制及 101 年與 102 年勞工憂慮勞保潛藏負債財務壓力爆發請領潮較多，至 103 年退休人數為 9 萬 3 千人，占總退出人數之比率為 4.5%，其中以 55 至 64 歲退休者占 58.2% 最多，其次為 45 至 54 歲者占 26.1%，再次為 65 歲以上者占 14.0%。另隨人口老化，屆齡退休人數逐漸增加，復以 97 年勞基法強制退休年齡由 60 歲延長至 65 歲，退休年齡由 95 年之 55.2 歲增至 103 年之 57.8 歲，為歷年最高，較 102 年增加 0.4 歲。

圖 4 歷年工業及服務業受僱員工退休狀況



說明：退休係指員工年齡或年資符合企業場所認定之退休條件，因請領退休金而離職者，並不表示該類員工從此退出勞動市場。

## 伍、廠商調薪情形與調薪考量因素

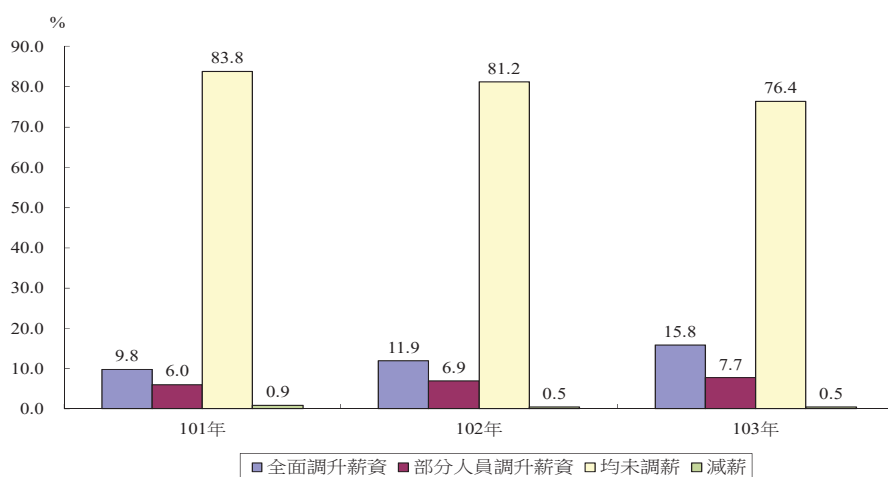
### 一、調升薪資廠商比率 23.5%，較 102 年增加 4.7 個百分點

103 年全球景氣回溫，促使我國出口動能提升，經濟穩健成長，全年工業及服務業有調升薪資(經常性薪資)廠商占 23.5%，較 102 年增加 4.7 個百分點，其中全面調升薪資廠商占 15.8%，亦增 3.9 個百分點，調薪幅度以未滿 3%者占 6.9%最多，3%至未滿 6%者占 6.7%次之，而部分調升薪資之廠商占 7.7%，亦較 102 年增加 0.8 個百分點。此外，有調降薪資之廠商占 0.5%，與 102 年持平，至於均未調薪之廠商占 76.4%，則較 102 年減少 4.8 個百分點。

### 二、廠商調升薪資以「生產力或生產績效表現較佳」為主要考慮因素

103 年工業及服務業 23.5%調升薪資之廠商中，其調薪之優先考慮因素，以「生產力或生產績效表現較佳」最多，占 53.1%，其次為「本身營利狀況較佳」，占 40.2%，再次為「激勵員工士氣」，占 39.7%，透過加薪「留住或吸引人才」者亦占 35.5%；另以「基本工資調整」、「參考同業薪資水準或調薪情形」、「物價變動情形」、「勞資協商後訂定」為重要考慮因素者分占 19.8%、18.6%、17.9%及 7.2%。

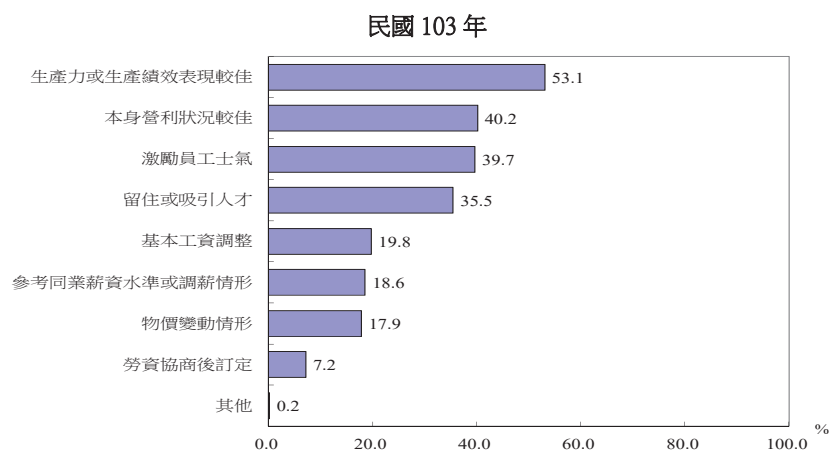
圖 5 工業及服務業廠商調升經常性薪資狀況



附註：1. 由於調升薪資與減薪可複選，致有調升薪資、減薪、均未調薪廠商比率之和大於 100%。

2. 「全面調升薪資」係指廠商調升薪資之員工人數在 50%及以上。

圖 6 工業及服務業調升薪資廠商調薪考慮之因素

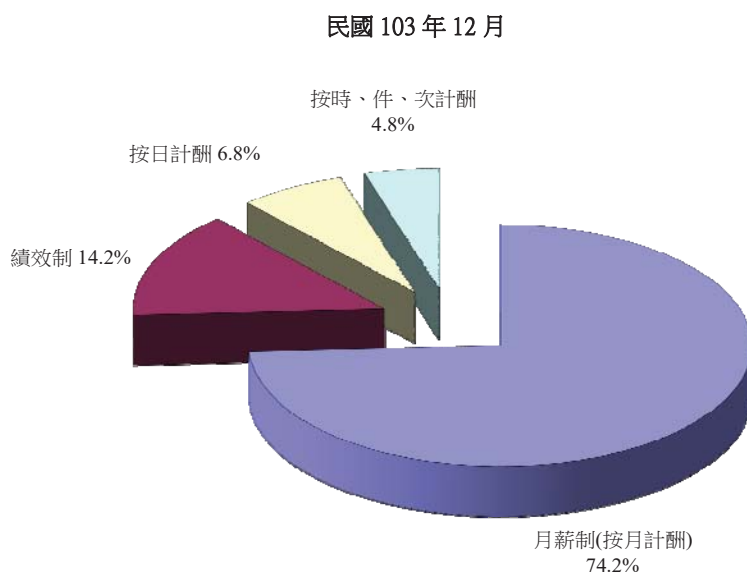


## 陸、員工敘薪制度

### 受僱員工以按月計酬方式最多占 74.2%

103 年底工業及服務業受僱員工經常性薪資計薪方式，以按月計酬者占 74.2% 最多；其次為績效制占 14.2%，其中有固定底薪者占 12.5%，無底薪者占 1.7%；再次為按日計酬者占 6.8%；按時、按件、按次計酬者計占 4.8%。各業員工均以按月計酬方式最多，惟工業部門以按日計酬占 12.9% 居次，服務業部門則以績效制占 18.1% 居次。

圖 7 工業及服務業受僱員工經常性薪資之計薪方式



## 柒、全時與部分工時員工之薪資與工時

### 103 年 12 月部分工時員工正常工時平均為 109.3 小時，時薪平均為 158 元

103 年 12 月工業及服務業受僱員工每人正常工時平均為 184.2 小時，其中全時員工為 187.6 小時，部分工時員工為 109.3 小時，為全時員工之 58.3%；部分工時員工除工時較少外，103 年 12 月經常性薪資平均為 17,271 元，時薪平均為 158 元，而全時員工經常性薪資平均為 39,691 元。由於全時與部分工時員工之職務、工作型態及敘薪方式均不同，致部分工時員工之工時、薪資均不及全時工作者。

表 1 全時與部分工時受僱員工經常性薪資與正常工時

民國 103 年 12 月

單位：元；小時

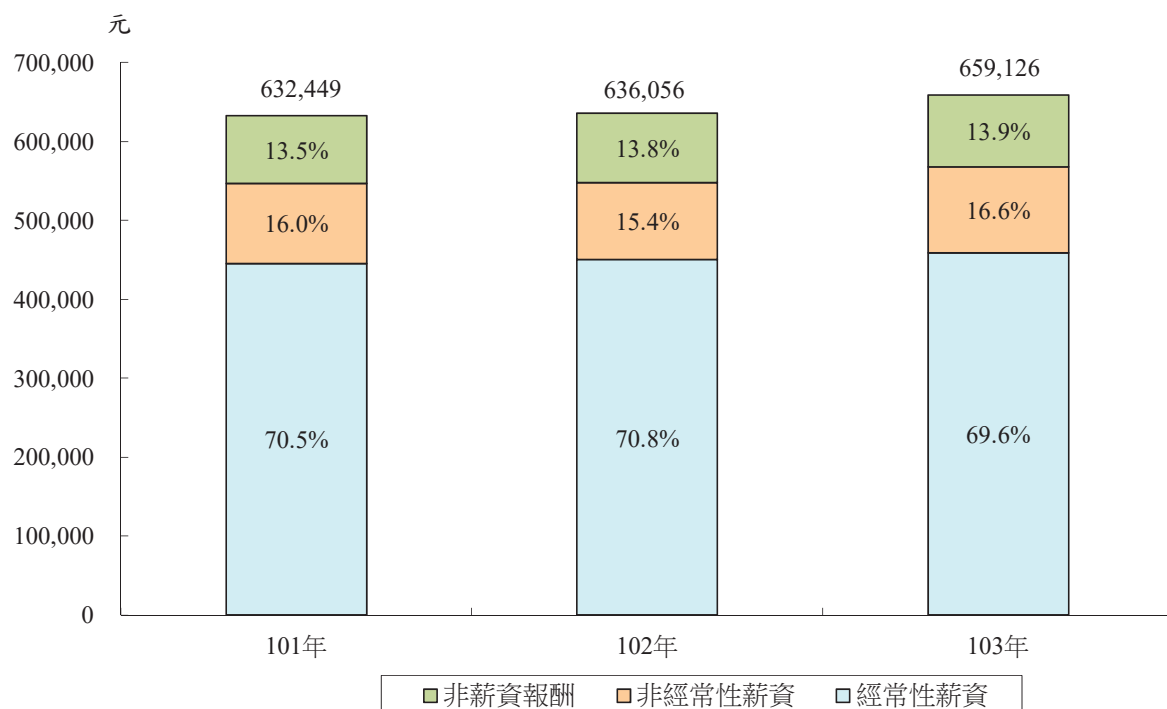
項目	全時員工		部分工時員工		
	經常性薪資	正常工時	經常性薪資	正常工時	時薪
工業及服務業	39,691	187.6	17,271	109.3	158
工業部門	36,624	185.4	17,128	114.1	150
服務業部門	42,200	189.3	17,303	108.3	160

## 捌、員工報酬結構

### 員工總報酬較 102 年增加 3.6%，非薪資報酬所占比重為歷年最高

103 年因經濟穩健復甦，有 23.5%之廠商為員工加薪，加上基本工資調整、勞保費率由 9.0%增至 9.5%影響，全年工業及服務業受僱員工每人總報酬計 65 萬 9 千元，較 102 年增加 3.6%，其中經常性薪資增加 1.8%，非經常性薪資(包括加班費與非按月發放之工作、績效、全勤獎金、年節獎金、員工紅利等)增加 11.7%，非薪資報酬增加 3.9%，三者占總報酬之比重分別為 69.6%、16.6%、13.9%，其中非薪資報酬所占比重為歷年最高；非薪資報酬中，雇主為員工支付之保險費占總報酬之 7.6%，提撥退休準備金或支付之退休金占 4.9%。若就民營廠商規模別觀察，規模愈大之廠商，受僱員工每人非薪資報酬金額愈高，由 500 人以上廠商之 13 萬元遞減至 9 人以下廠商之 5 萬 9 千元。

圖 8 近年工業及服務業受僱員工勞動報酬結構



## 2015 中、日、韓統計學術研討會之本社代表—林良靖老師專訪

許皓評  
學術委員會

為促進國際統計學術交流，中國統計學社、南韓統計學會、日本統計學會等三方，於今年（104）年 9 月 6-9 日在日本岡山 Okayama University，舉行中、日、韓 (CSA&CIPS-KSS-JSS) 國際統計學術研討會。論文主題包括 1. Statistical methods for Finance 2. Biometrics 3. Machine learning 等議題，經公開甄選論文後，由本社學術委員會召集委員、副召集委員及出版委員會總編輯共同推舉林良靖、黃佳慧、周珮婷等三人為我方發表者，以下為林良靖代表之專訪。



林良靖老師近照

問：林老師，恭喜您代表本社擔任 Statistical methods for Finance 的發表者，可否簡介老師的學經歷讓我們社員認識？

答：我大學是清華大學畢業，畢業後先當兵再去工作，兩年後考上中山大學應用數學研究所，在就讀過程中對研究產生興趣，而考入中山大學應用數學系的博士班繼續研讀，跟著郭美惠指導教授學習；於畢業之後前往新加坡南洋理工大學擔任潘光明教授的博士後研究員；一年後回到中山大學的應用數學系繼續擔任博士後研究，於 2015 年的 2 月到成功大學統計系擔任助理教授的職位。

問：林老師是發表「Goodness-of-fit Test for the Stochastic Volatility Model Based on the Noisy Observations」，可否以淺顯易懂方式談這方面的應用？及您在這方面的研究歷程或心得？

答：適合度檢定是傳統的統計方法，用於驗證實際資料的分佈是否與假設的分佈相差不遠；在這篇研究，我們將適合度檢定應用到高頻財務的實證資料上，希望投資者可借此方法，在投資前先確定模型與假設的相差不多，以避免過大的損失。高頻資料是每有交易就將其記錄下來的一種大數據，可說每分每秒皆有可能有交易被記錄下來，故須使用連續時間的時間序列模型進行建模的工作，且因為交易太過頻繁，導致所取得的資料皆被噪音所污染，如何在只能獲得被污染的資料下進行適合度檢定，是這研究最困難的地方，在經過多次失敗之後，很幸運的能夠得到此中資料的適合度檢定統計量，也讓我感覺到，只要堅持自己的腳步走下去，一定能解決問題的一天。



問：本次赴日本參加研討會，可否分享您的收穫？

答：此次很榮幸能參加這次研討會，於會議期間聽到一些學者也同樣在做高頻交易資料的研究，很高興有這次機會能夠跟他們交流討論；也有不少財務相關的學者，雖然不是做高頻財務資料的研究，但其研究的主題跟我接下來想做的很類似，跟他們討論也獲得不少的收穫。在演講時亦有日本學者提出問題，讓我知道原來還有想不清楚的地方；晚宴也是非常的特別，特地不設椅子讓大家到處走動、聊天交流；故此次除了讓我在學術上學到不少東西，同時於國際人際關係上也多了許多連結。

問：對有興趣從事這方面研究的年輕學子，老師有什麼建議或金玉良言勉勵他（她）們？

答：財務統計會有比較複雜的計算，須更有耐心與細心來進行更深入的研究；同時，也須及時注意現在世界上其他的學者在關心什麼樣的問題；最後，希望年輕的學子能多花些時間參加國內外的研討會，除了推銷自己外，更重要的是可以認識國內外的學者，無論是相關領域或是其他領域，有助於自己往後的研究，同時也能知道目前學者們所關心研究的議題為何，以避免自己的研究跟國際脫軌。

最後謝謝老師接受我們的訪問，也祝老師研究工作順利。

# 新數位教材訊息

蘇麗萍

主計總處綜合統計處視察

為推動性別主流化，協助業務單位人員學習性別統計資料之蒐集、呈現、解讀及運用，行政院主計總處製作完成「性別統計運用與分析」數位教材，對統計人員而言，亦可用以釐清觀念，進而於各機關協助性別統計工作的推動與發展。本教材已於今年 10 月 12 日上載本總處網頁，並提供適用於個人電腦及行動裝置之格式檔。另置於公務人力發展中心 e 等公務園學習網，供選讀認證學習時數。

內容分為課程目的、性別統計簡要介紹、統計量與圖表的運用、性別統計分析實例探討及結語等 5 章，學習時間約 2 小時，清楚解說性別統計的意義、資料蒐集、指標產製及衡量方法等，並輔以實例，協助了解性別統計如何反映兩性差距實況。

## 小檔案

- 教材名稱：性別統計運用與分析
- 發行者：行政院主計總處
- 出版日期：2015 年 10 月
- 語言：中文
- 檔案格式：Course Master 版本、WMV 格式、MP4 格式
- 學習平台網址：  
<http://www.stat.gov.tw/ct.asp?xItem=38568&CtNode=6209&mp=4>（行政院主計總處）或  
<https://elearning.hrd.gov.tw/index.php>（公務人力發展中心 e 等公務園學習網）



## 如何產製性別統計資料

How



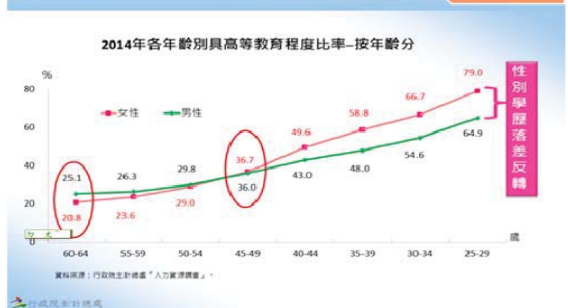
## 例二：教師及校長比率(1/2)

分析實例



## 例二：教師及校長比率(2/2)

分析實例



## 【統計專題分析】

## 幼兒園概況分析

許雅玲

教育部統計處科員

一、為解決過去幼托體系分流時，幼稚園及托兒所立案設置標準不一、師資要求不同等問題，101 學年起「幼兒教育及照顧法」實施，原「幼稚園」及「托兒所」改制為幼兒園。103 學年幼兒園計 6,468 園，公立 1,965 園、私立 4,503 園，公、私立比例約 3:7。為減輕家長負擔，中央持續挹注經費且鼓勵地方政府增設公立幼兒園，2 年來公立幼稚園數增加 77 園（+4%）；私立幼兒園數則受少子女化衝擊而減少 220 園（-4.7%）。公立幼兒園規模普遍較小，以「30 人以下」占 5 成居多，私立幼兒園多數集中於「30 人以下」及「31~60 人」，合占近 6 成。

## 幼兒園概況

單位：園；人；%

	101 學年	102 學年	103 學年
<b>園 數</b>	<b>6,611</b>	<b>6,560</b>	<b>6,468</b>
公立	1,888	1,919	1,965
30 人以下	951	967	986
31~60 人	358	336	394
私立	4,723	4,641	4,503
30 人以下	1,339	1,356	1,336
31~60 人	1,322	1,298	1,301
<b>幼 生 數</b>	<b>459,653</b>	<b>448,189</b>	<b>444,457</b>
公立	131,423	131,910	134,154
5~未滿 6 歲比重	44.6	44.3	44.0
私立	328,230	316,279	310,303
5~未滿 6 歲比重	40.4	42.3	41.1
原住民	17,405	17,975	17,583
<b>教保服務人員人數<sup>1</sup></b>	<b>45,004</b>	<b>45,288</b>	<b>45,336</b>
公立結構比	100.0	100.0	100.0
園長	1.9	1.9	1.8
教師	50.0	49.4	51.0
教保員（含助理教保員）	48.1	48.7	48.2
私立結構比	100.0	100.0	100.0
園長	13.6	13.3	12.8
教師	19.6	18.9	18.1
教保員（含助理教保員）	66.8	67.8	69.1
<b>生 師 比</b>	<b>10.21</b>	<b>9.89</b>	<b>9.80</b>

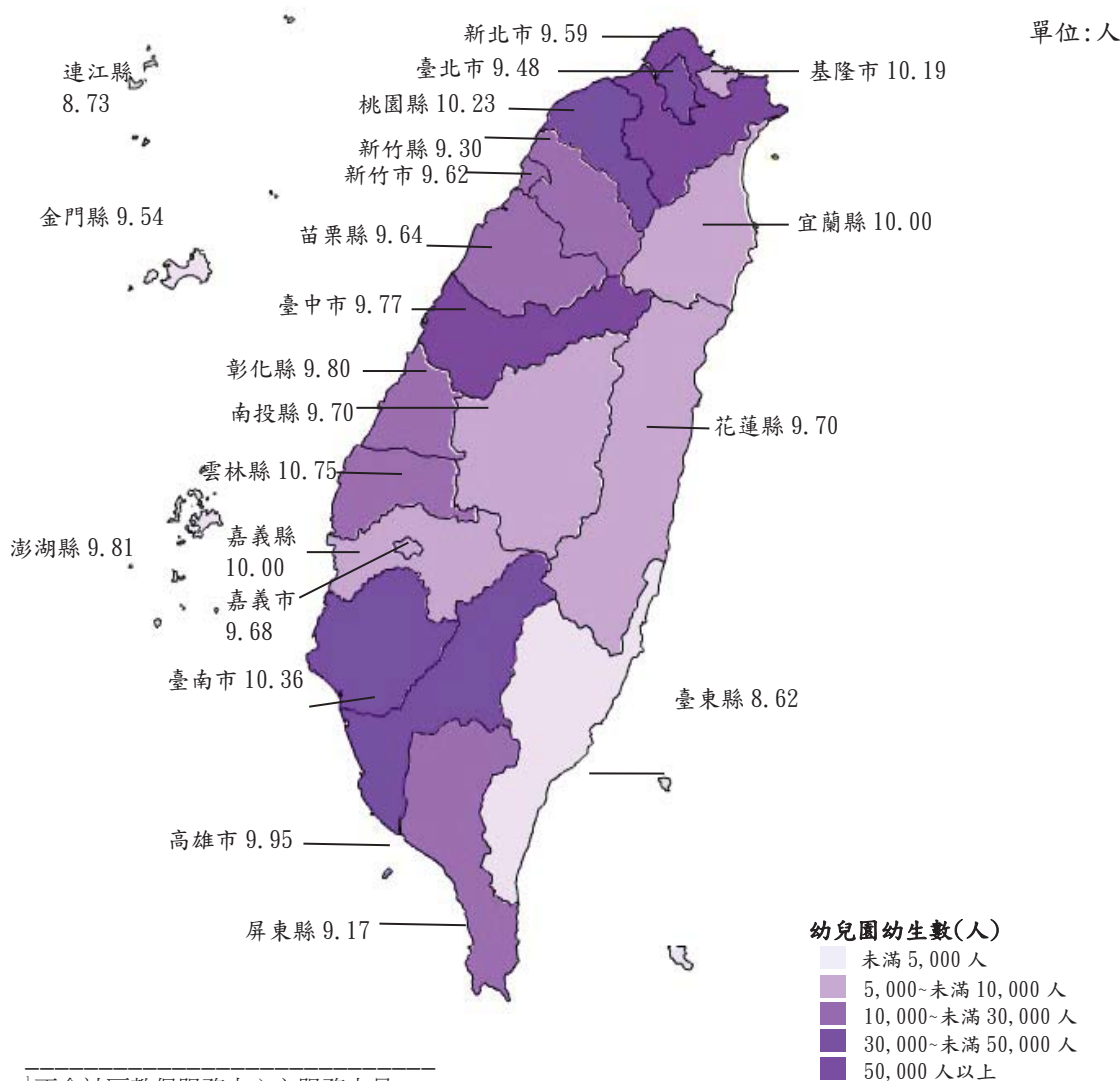
附註<sup>1</sup>：本表教保服務人員指園長、教師、教保員及助理教保員，不含社區互助教保服務中心之服務人員（102 及 103 學年分別為 8 人及 5 人）。

二、103 學年全國幼兒園幼生數合計 44.4 萬人，以新北市 7.2 萬人居首，其次為臺中市 5.8 萬人、高雄市 4.8 萬人；若以年齡別來看，以 5 至未滿 6 歲幼兒 18.7 萬人最多，占總幼生數 42.0%，4 至未滿 5 歲者 14.5 萬人居次，占 32.7%。具原住民身分者 1.8 萬人，占 4.0%。

三、103 學年幼兒園之教保服務人員<sup>1</sup> 4.5 萬人，女性占比達 98.7%，其中教保員及助理教保員 2.9 萬人，占 6 成 3 最多，教師 1.2 萬人（占 27.3%），園長 4,425 人（占 9.8%）。在結構配置方面，103 學年公立幼兒園的教師數與教保員數（含助理教保員）分占 51%及 48%，私幼方面則因原托兒所保育員身分轉換為教保員，且改制前私立托兒所所數較幼稚園多，故改制為幼兒園後教保員人數較教師數多出 2.8 倍。

四、103 學年幼兒園生師比為 9.80 人（公立 10.59 人、私立 9.50 人），低於國中小（國小 12.70 人、國中 12.07 人），且近 2 年持續小幅下降。各縣市幼兒園生師比介於 8~11 人之間，除臺北市及金門縣略為上升外，其餘縣市皆較 101 學年為低。

103 學年各縣市幼兒園生師比

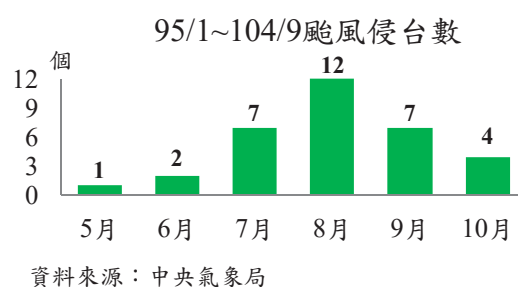
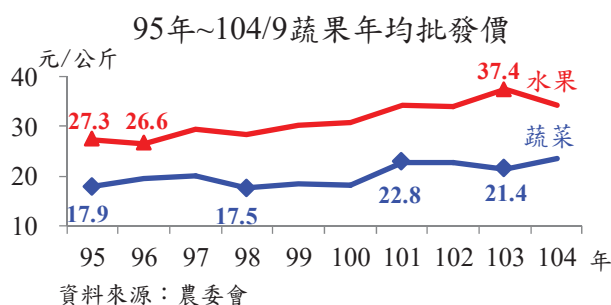


<sup>1</sup>不含社區教保服務中心之服務人員。

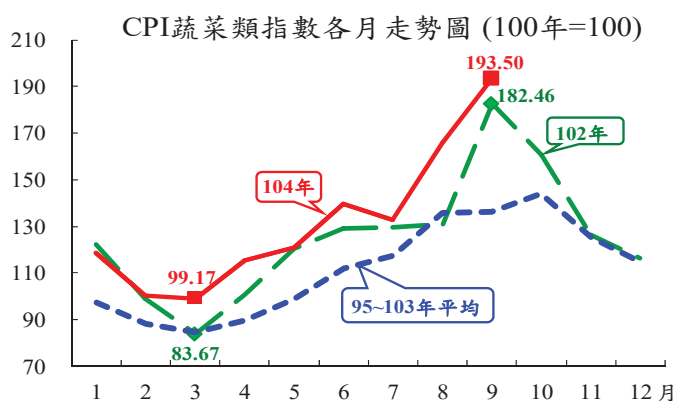
## 近年蔬菜與水果價格變動概況

吳嘉馨（主計總處綜合統計處科員）

- 一、據農委會資料，蔬菜批發價由 95 年平均每公斤 17.9 元漲至 103 年之 21.4 元(平均年漲 2.3%)，同期間水果由每公斤 27.3 元漲至 37.4 元(平均年漲 4.0%)，皆呈平穩上漲走勢。然蔬果價格主要受盛產所在月份、產期長短及天候狀況等自然因素影響，加以我國颱風多，中央氣象局 95 年至今(104)年 9 月發布 55 個颱風警報，實際登陸 33 個，其中近 8 成集中於 7~9 月，常造成蔬果價格短期大幅波動。

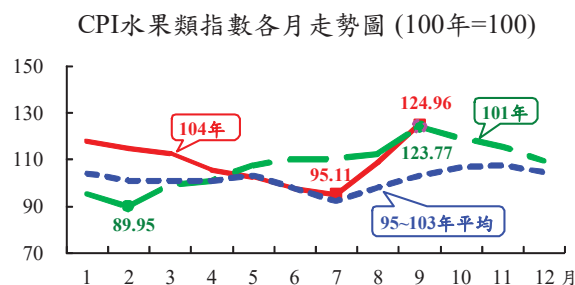


- 二、就消費者物價指數(CPI)觀察，蔬菜類每年 2~4 月受天冷盛產，供量充裕，價格相對平穩影響，近年指數(100 年=100)多在 100 以下；入夏後因高溫乾旱不利生產，或逢颱風暴雨侵襲，量少價揚，致 5~9 月指數逐月攀高，8~10 月間指數平均更達 130 以上；11 月後則受部分颱風遞延、寒害，以及氣溫漸降、邁入



產季等因素交互影響，再由各年高點回降。蔬菜類單價低，易呈價格微幅漲跌，指數即大幅波動特質，致同年各月間指數差異較劇，如 102 年因颱風連襲使得當年各月指數最高(約 180)與最低(約 80)間相差逾 100；另今年 9 月受蘇迪勒與杜鵑颱風伴隨連續降雨，以及適逢中元與中秋等傳統節慶需求影響，指數攀升至 194，與 3 月差亦逾 90。所幸蔬菜育成期短(平均約 3~4 周)，價格俟供量回補即可恢復平穩。

- 三、水果育成期長，多無法如蔬菜般及時因應當年氣候與需求轉植，若於收成前遇雨、旱、蟲害或颱風侵襲受損，價格常無法於短期內回穩。近年水果類因 6~7 月盛產、物美價廉，指數多在 85~100 間；8 月起步走升，至冬季低溫寒害，價格續處高檔；隔年 3、4 月後，天候趨



穩，指數則降回 100 左右。水果單價較蔬菜為高，指數波動範圍(介於 85~125 間)則略小。近年各月間指數差異最大之 101 年(9 月 124、2 月 90)，主因 5 月起即豪雨、颱風連襲，致產量大減、價格居高不下，政府為穩定市場，當年 10 月起針對需量高之非產期(地)品項，採行 2 個月關稅減半措施，市場得獲紓解，指數因而自 9 月高點回穩。

## 我國單一性別學校之演變概況

劉嘉蕙

教育部統計處專員

- 一、單一性別學校指校內學生皆為同樣性別，早期國內社會風氣較為保守，單一性別學校因學習與交往環境相對單純，學生較能專注課業，且便於學校管理等特色，獲得不少家長認同，故不乏具有悠久校史者，晚近亦有因宗教原因而設置者。隨時代潮流演進，轉而重視兩性平等互動及和諧相處，單一性別學校逐漸減少，國小自 85 學年起，已無單一性別學校（最後一所為宜蘭縣中山國小），國中（含附設國中）部分，103 學年僅有 10 所學校招收單一性別學生（較 95 學年減少 3 所），其中專設國中僅有 1 所（嘉義縣朴子國中），其餘均為單一性別高中學校之附設國中部，按招收學生之性別觀察，女校有 9 所，男校 1 所（新北市徐匯高中附設國中）。
- 二、除了社會觀念轉變以外，近年少子女化衝擊亦使部分單一性別高中學校在招生時取消性別限制，全臺約 500 所高級中等學校中，單一性別學校遂由 95 學年之 33 所降為 103 學年 28 所，其中公立 13 所，私立 15 所（12 所為教會創辦學校）；女校 25 所、男校 3 所，較 95 學年各減少 4 所及 1 所。如就分布縣市別來看，以臺北市 11 所最多，其次為新北市 4 所、嘉義市 3 所。

### 單一性別學校校數統計

單位：所

學年	國中		附設國中			高級中等學校		
		女校		男校	女校		男校	女校
95	1	1	12	1	11	33	4	29
100	1	1	9	1	8	28	3	25
101	1	1	9	1	8	28	3	25
102	1	1	9	1	8	29	3	26
103	1	1	9	1	8	28	3	25

附註：高級中等學校自 103 學年起含獨立進修學校。

103 學年單一性別學校一覽表

	國中及附設國中	高級中等學校		
男校	新北市 私立徐匯高中附設國中	新北市 私立徐匯高中	臺北市 市立建國中學 市立成功中學	
	新北市 私立金陵女中附設國中 私立聖心女中附設國中 私立崇光女中附設國中 嘉義縣 縣立朴子國中 臺中市 私立曉明女中附設國中 嘉義市 私立宏仁女中附設國中 臺南市 私立聖功女中附設國中 臺北市 私立達人女中附設國中 私立衛理女中附設國中	新北市 私立金陵女中 私立聖心女中 私立崇光女中 宜蘭縣 國立蘭陽女中 桃園市 國立中壢家商 彰化縣 國立彰化女中 基隆市 國立基隆女中 新竹市 私立曙光女中	臺中市 國立臺中女中 私立曉明女中 嘉義市 國立嘉義女中 國立嘉義家職 私立宏仁女中 臺南市 私立長榮女中 私立聖功女中	臺北市 私立金甌女中 私立稻江護家 市立中山女中 市立北一女中 私立靜修女中 市立景美女中 私立文德女中 私立達人女中 私立衛理女中 高雄市 市立高雄女中
女校				

三、大專校院早期有部分僅招收單一性別學生，如靜宜女子文理學院（現靜宜大學）、銘傳商專（現銘傳大學）、實踐家專（現實踐大學）、臺南家專（現臺南應用科技大學）等校僅招收女生，明志工專（現明志科技大學）僅招收男生，隨各校陸續開放男女兼收，至今全臺已無單一性別大專校院。又近年來隨著性別平等教育漸受重視，大專校院開設與性別議題相關之課程數由 95 學年 1,146 門增至 103 學年 1,652 門（占全校開設課程總數 0.3%），修讀人數由 4.8 萬人次增為 7.5 萬人次，女生約占 6 成，男生占 4 成。

大專校院開設與性別議題相關課程概況

學年	性別課程總數(門)		修課總人次		
		占全校課程比率(%)	合計	男生	女生
95	1,146	0.19	48,091	-	-
100	1,343	0.23	67,635	28,942	38,693
101	1,867	0.32	82,995	33,275	49,720
102	1,537	0.27	70,184	28,942	41,242
103	1,652	0.29	75,415	31,042	44,373

資料來源：教育部委託雲林科技大學課程資源網工作小組建置之大學課程資源網及技職課程資源網資料。

說明：本表性別議題相關課程，係依本部高教司、技職司定義之「兩性」、「性別」、「男性」、「女性」及「性教育」等 5 項關鍵字做為蒐集統計之依據。

# 我國身心障礙者勞動就業概況

林怡君

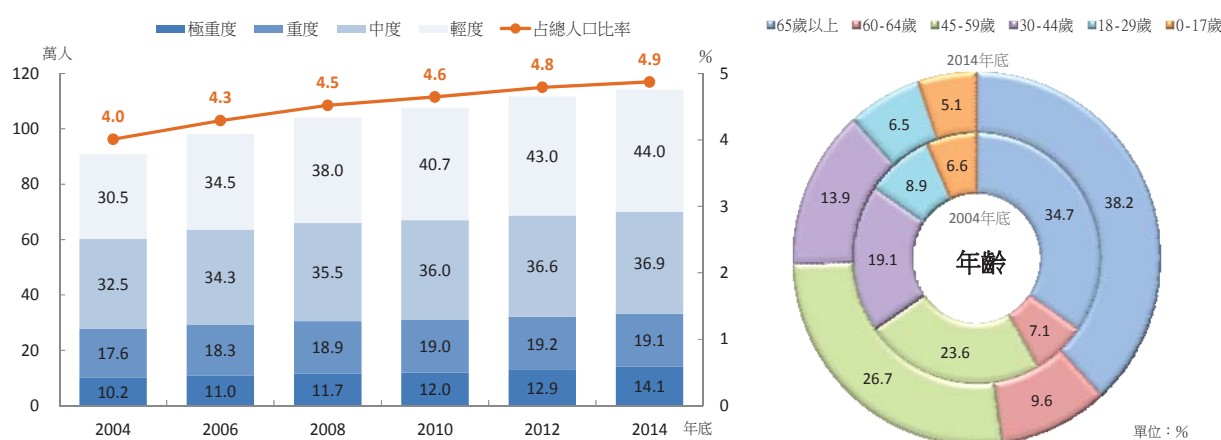
主計總處綜合統計處科員

## 壹、身心障礙者概況

為周延身心障礙類別涵蓋範圍，近 20 年間我國身心障礙者權益保障法（原身心障礙者保護法）接續修訂，增列障礙類別，如 1995 年增加慢性精神病患，2001 年增列頑性（難治型）癲癇症及因罕見疾病而致身心功能障礙等類別，2007 年復依世界衛生組織「國際健康功能與身心障礙分類系統（ICF）」，修訂身心障礙定義與分類；加以老年人口快速增加，身心障礙人口亦隨年齡增加而遞升，致我國身心障礙人數呈逐年增加趨勢。

依衛生福利部統計，2014 年底身心障礙者（係指領有身心障礙證明或手冊者）人數為 114 萬 1,677 人，占總人口 4.9%，較 2004 年底增 0.9 百分點；就障礙等級分，以輕度及中度為主，2014 年底分別為 44 萬及 36.9 萬人，合占約 7 成。就致殘原因觀察，各種後天疾病為最主要原因，2014 年底占比為 57.4%，近 10 年增 5.7 百分點；隨產前檢查與防治措施逐漸普遍、交通安全政策日趨落實，先天與意外及交通事故因素所占比率逐漸降低，2014 年底合占 21.9%，較 2004 年底減少 4.1 百分點。若從年齡別觀察，以 60 歲以上高齡者占 47.8%，比重最高，10 年來增 6 百分點，增幅最鉅。

### 身心障礙者概況—按等級及年齡分



資料來源：衛生福利部。

說明：1. 2012 年 7 月起推行身心障礙鑑定及需求評估新制，對合於規定者核發「身心障礙證明」，迄 2019 年 7 月全面換證前，原「身心障礙手冊」及新制「身心障礙證明」同時並行。

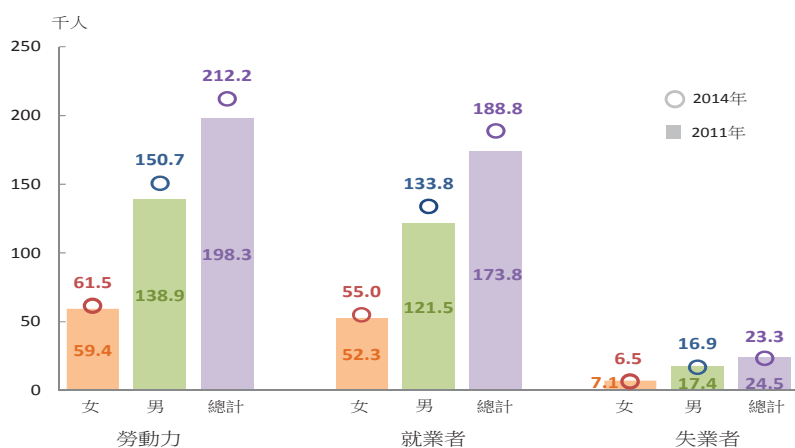
2. 因四捨五入關係，部分總計數字容不等於細項數字之和。

## 貳、身心障礙者勞動參與情形

依勞動部「身心障礙者勞動狀況調查」，2014 年 6 月身心障礙者勞動力人數為 21.2 萬人，其中就業者 18.9 萬人，勞動力參與率為 19.7%，遠低於整體勞動力參與率 58.4%；與 2011 年 8 月（前次調查）相較，身心障礙者勞動力增 1.4 萬人，就業者增 1.5 萬人，其中女性增 0.3 萬人，男性增 1.2 萬人，勞動力參與率提高 0.6 個百分點。另就失業情況觀察，2014 年 6 月身心障礙失業者 2.3 萬人，失業率 11%，高於全體失業率 3.9%，顯示身心障礙者尋職相對困難。



## 身心障礙者勞動參與情形



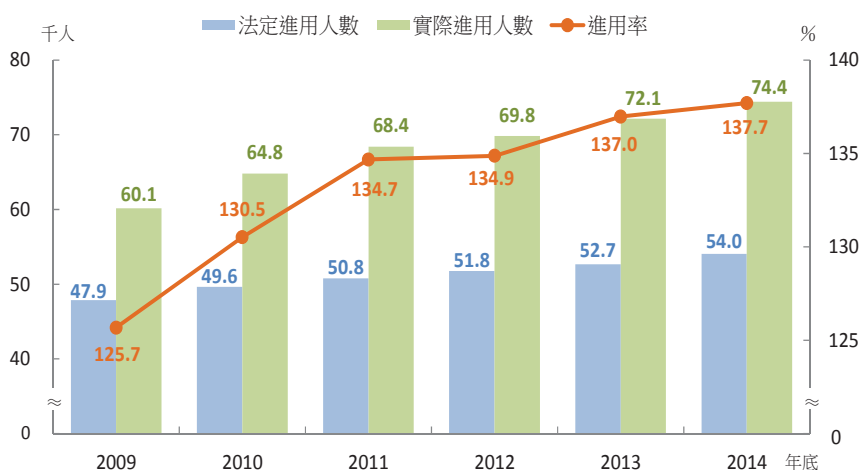
資料來源：勞動部「2014年身心障礙者勞動狀況調查」（資料時間為2014年6月）、內政部「2011年身心障礙者生活狀況及各項需求評估調查」（2011年8月）。

說明：因四捨五入關係，部分總計數字容不等於細項數字之和。

## 參、身心障礙者定額進用概況

為保障及促進身心障礙者就業，政府自1990年實施身心障礙者定額進用制度，對象包括各級政府機關、公、私立學校、團體及公、民營事業機構，員工總人數達一定規模以上，須進用一定比率的身心障礙員工。2009年起復降低員工總人數規模門檻、調升保障進用比率，公、私部門實際進用人數皆大幅提升。2014年底實際進用人數7.4萬人，較2009年底增23.8%，實際進用人數持續高於法定進用人數，且進用率從2009年底125.7%逐年提高至2014年底達137.7%，顯示定額進用制度逐步落實，有效保障身心障礙者就業權益。

## 身心障礙者定額進用概況



資料來源：勞動部。

說明：1. 「身心障礙者權益保障法」第38條於2007年修訂，2009年7月實施，規定各級政府機關、公立學校及公營事業機構員工總人數在34人（原為50人）以上者，進用具有就業能力之身心障礙者人數，不得低於員工總人數3%（原為2%），私立學校、團體及民營事業機構員工總人數在67人（原為100人）以上者，不得低於員工總人數1%，且不得少於1人。

2. 進用率=實際進用人數/法定進用人數×100%。

## 【統計資訊與服務】

## 重要社經指標(1/4)

年 (月) 別	人口							人力資源						
	戶籍登記人口數①			自然 增加率 ② (%)	社會 增加率 ② (%)	育齡婦女 總生育率 ③ (%)	性比例 ① (每百女子 所當男子 數)	勞動力 人口 (千人)	勞動力 參與率 (%)	工業占 就業人 口比率 (%)	服務業 占就業 人口比 率 (%)	失業率 (%)		
	(千人)	0到14歲 人口數 (千人)	65歲以上 人口數 (千人)											
96年	22 958	4 031	2 343	2.76	0.81	1 100	102.28	10 713	58.25	67.24	49.44	36.80	57.92	3.91
97年	23 037	3 905	2 402	2.40	1.02	1 050	101.89	10 853	58.28	67.09	49.67	36.84	58.02	4.14
98年	23 120	3 778	2 458	2.07	1.52	1 030	101.34	10 917	57.90	66.40	49.62	35.85	58.87	5.85
99年	23 162	3 624	2 488	0.91	0.92	895	100.94	11 070	58.07	66.51	49.89	35.92	58.84	5.21
100年	23 225	3 502	2 528	1.88	0.82	1 065	100.57	11 200	58.17	66.67	49.97	36.34	58.60	4.39
101年	23 316	3 412	2 600	3.23	0.67	1 270	100.26	11 341	58.35	66.83	50.19	36.23	58.75	4.24
102年	23 374	3 347	2 694	1.85	0.62	1 065	99.96	11 445	58.43	66.74	50.46	36.16	58.89	4.18
103年	23 434	3 277	2 809	1.98	0.59	1 165	99.68	11 535	58.54	66.78	50.64	36.14	58.91	3.96
9月	23 410	3 290	2 775	2.70	0.44	...	99.75	11 557	58.57	66.83	50.66	36.16	58.91	3.96
10月	23 417	3 285	2 787	3.42	0.02	...	99.73	11 577	58.64	66.85	50.77	36.12	58.94	3.95
11月	23 425	3 279	2 799	3.45	0.45	...	99.71	11 588	58.66	66.89	50.76	36.09	58.98	3.89
12月	23 434	3 277	2 809	3.29	1.30	...	99.68	11 590	58.64	66.86	50.75	36.06	58.99	3.79
104年	23 440	3 271	2 823	1.95	1.33	...	99.66	11 589	58.60	66.83	50.71	36.07	58.97	3.71
1月	23 446	3 264	2 833	1.56	1.36	...	99.63	11 588	58.56	66.83	50.63	36.07	58.97	3.69
2月	23 449	3 258	2 846	1.65	0.23	...	99.61	11 593	58.55	66.80	50.65	36.09	58.93	3.72
3月	23 452	3 251	2 859	1.34	0.27	...	99.59	11 591	58.51	66.74	50.62	36.09	58.96	3.63
4月	23 457	3 244	2 864	1.74	0.35	...	99.57	11 600	58.52	66.84	50.54	36.05	59.02	3.62
5月	23 462	3 238	2 868	1.81	0.79	...	99.55	11 617	58.57	66.91	50.57	36.03	59.01	3.71
6月	23 462	3 231	2 871	1.53	-1.46	...	99.53	11 656	58.74	67.01	50.82	36.03	59.00	3.82
7月	23 465	3 221	2 882	2.13	-0.48	...	99.51	11 686	58.85	67.05	51.00	36.02	59.02	3.90
8月	23 465	3 221	2 882	2.13	-0.48	...	99.51	11 686	58.85	67.05	51.00	36.02	59.02	3.90
9月	23 469	3 211	2 895	2.37	-0.43	...	99.49	11 667	58.72	66.94	50.84	36.06	59.00	3.89

年 (月) 別	人力資源						生活環境			公共安全⑥			
	工業及服務業 每人每月平均薪資			就業服務④			家庭平均 每人每月 用電量 (度)	平均每 人每月 用水量 (立方公尺)	空氣污染 指標PSI 大於100 之比率⑤ (%)	刑 案 發生率 (件/十萬 人)	犯 罪 人口率 (人/十萬 人)	刑 案 破獲率 (%)	少年疑 犯人數 ⑦ (人)
	(新臺幣元)	工業	服務業	求供 倍數 (倍)	求職人數 (人)	求才人數 (人)							
96年	44 392	43 306	45 329	1.3	904 663	1170 045	146.9	11.12	4.02	2 146.0	1 160.1	74.62	10 881
97年	44 367	43 236	45 326	0.9	1147 798	998 126	144.6	11.01	2.97	1 971.7	1 179.2	77.30	11 283
98年	42 182	40 005	43 923	0.8	1414 541	1154 993	145.7	10.72	3.24	1 672.9	1 135.1	80.72	10 762
99年	44 359	42 754	45 656	1.3	1182 588	1494 711	146.5	10.98	2.17	1 607.3	1 163.9	79.72	11 102
100年	45 508	43 746	46 933	1.4	1140 837	1555 485	149.7	11.03	1.38	1 499.0	1 122.5	79.49	13 103
101年	45 589	44 011	46 850	1.6	1003 930	1568 272	144.9	10.98	0.96	1 363.8	1 126.1	83.98	15 078
102年	45 664	44 076	46 921	1.7	921 513	1556 332	145.9	11.12	1.53	1 280.7	1 093.7	86.57	12 038
103年	47 300	45 378	48 815	2.0	760 474	1519 270	151.4	11.40	1.32	1 308.8	1 117.8	86.03	10 969
9月	44 382	42 968	45 497	1.7	69 648	120 496	214.1	12.08	1.56	104.6	92.2	90.83	786
10月	42 198	41 177	43 002	1.9	65 309	120 583	187.4	11.66	3.55	103.4	89.8	88.82	751
11月	42 370	41 644	42 941	1.9	56 393	105 918	162.1	11.76	1.06	98.3	88.6	85.24	685
12月	46 461	44 004	48 393	1.6	58 064	90 135	119.0	12.35	1.02	99.7	91.3	81.07	635
104年	51 968	49 583	53 842	1.8	52 357	92 126	125.8	12.07	0.38	97.7	80.1	82.04	567
1月	86 666	81 533	90 684	1.8	44 792	82 627	122.4	11.51	0.77	128.4	138.3	108.80	1 509
2月	43 016	40 765	44 784	2.4	63 486	151 463	123.9	10.90	0.32	106.0	90.5	91.14	807
3月	43 343	41 062	45 133	2.3	56 043	126 317	125.7	11.78	0.22	103.0	90.2	91.01	747
4月	43 845	41 866	45 394	2.3	57 024	130 556	131.2	10.92	0.05	103.7	91.4	90.08	800
5月	44 581	42 543	46 179	2.2	63 341	140 346	144.5	10.40	0.00	104.5	92.4	88.85	787
6月	46 964	48 284	45 932	2.0	65 851	130 976	186.6	10.68	0.70	106.5	95.7	90.73	1 471
7月	44 882	45 148	44 674	1.9	65 624	126 650	206.3	11.34	0.76	107.7	100.0	92.31	1 526
8月	...	...	...	2.0	61 822	125 915	191.7	...	...	105.1	95.5	92.24	756
9月	...	...	...	2.0	61 822	125 915	191.7	...	...	105.1	95.5	92.24	756

附註：①係年(月)底數。②為折合之年比率。③係為年資料。④93年5月起資料按網際網路就業服務系統數據重新計算，其中求職人數加計各專案登記人數。⑤指一般監測站監測資料。⑥自86年起為台閩地區資料。⑦指12歲以上，未滿18歲者。

## 重要社經指標(2/4)

年 (月) 別	公共安全②					全民健保 被保險 人數 ③ (萬人)	公保、勞保、農保 被保險人數(萬人)			國民經濟(新臺幣億元)④			
	火災		機動車 肇事率 (件/萬輛)	道路交通事故 傷亡人數①			公教人員 保險 ③	勞工 保險 ③	農民 保險 ③	國民所得 毛額 GNI	國內生產 毛額		
	發生次數 (次)	死傷人數 (人)		死亡 (人)	受傷 (人)						民間消費	固定資本 形成毛額	
			GDP										
96年	3 392	518	79.95	2 573	216 927	2 280	59	880	160	137 398	134 071	71 979	32 051
97年	2 886	405	81.39	2 224	227 423	2 292	59	880	157	134 656	131 510	72 602	30 454
98年	2 621	415	87.01	2 092	246 994	2 303	60	903	154	133 757	129 617	71 755	27 617
99年	2 186	391	101.94	2 047	293 764	2 307	60	940	151	145 489	141 192	74 977	33 359
100年	1 772	385	107.30	2 117	315 201	2 320	59	973	148	147 006	143 122	77 990	33 469
101年	1 574	428	111.94	2 040	334 082	2 328	59	971	145	151 411	146 869	80 351	32 821
102年	1 451	281	126.80	1 928	373 568	2 346	59	975	141	156 462	152 212	82 493	33 712
103年	1 417	368	143.67	1 819	413 229	2 362	59	992	135	165 543	160 840	85 551	34 716
8月	96	27	11.81	153	33 638	2 352	59	987	137	...	...	...	...
9月	105	31	12.03	138	34 488	2 352	59	992	136	41 877	40 896	21 971	9 000
10月	118	24	12.87	160	37 332	2 358	59	996	136	...	...	...	...
11月	123	30	12.61	145	36 759	2 357	59	998	135	...	...	...	...
12月	141	49	14.01	182	39 724	2 362	59	992	135	43 089	42 283	21 523	8 770
104年	153	63	12.39	144	35 017	2 358	59	996	135	...	...	...	...
1月	107	24	9.79	123	27 695	2 359	59	992	134	...	...	...	...
2月	111	22	11.01	153	31 243	2 359	59	994	134	43 407	41 584	21 544	8 290
3月	143	33	10.94	135	31 188	2 363	59	998	133	...	...	...	...
4月	136	22	10.97	135	30 857	2 361	59	999	133	...	...	...	...
5月	138	522	11.62	128	33 131	2 364	59	994	132	41 850	40 520	21 466	8 474
6月	152	21	11.07	141	31 326	2 363	59	1 002	132	...	...	...	...
7月	165	24	10.99	152	30 800	2 368	58	1 003	131	...	...	...	...
8月	...	...	...	...	...	...	...	...	...	...	...	...	...

年 (月) 別	國民經濟(新臺幣億元)④												
	國內生產毛額		經濟 成長率 (%)	產業結構(%)			平均每人 國民所得毛額		國 民 儲蓄毛額		儲蓄率 (%)		
	商品及 服務輸出	減:商品及 服務輸入		農業	工業	服務業	農業	工業	服務業	新臺幣元		美 元	
			...								...		
96年	93 495	82 839	6.52	...	...	...	1.45	34.04	64.51	599 536	18 256	43 225	31.46
97年	92 308	85 482	0.70	0.03	-0.21	0.75	1.55	32.09	66.36	585 519	18 564	39 879	29.62
98年	78 273	66 772	-1.57	-2.61	-3.62	-0.69	1.68	31.99	66.33	579 574	17 531	39 182	29.29
99年	100 135	90 154	10.63	2.24	20.32	5.80	1.60	33.99	64.41	628 706	19 864	48 218	33.14
100年	104 197	94 569	3.80	4.52	6.06	3.02	1.72	33.02	65.27	633 822	21 507	46 249	31.46
101年	103 454	92 520	2.06	-3.20	3.33	1.27	1.67	32.75	65.58	650 660	21 967	46 110	30.45
102年	105 803	91 945	2.23	3.45	1.62	2.20	1.70	33.20	65.10	670 226	22 513	49 056	31.35
103年	112 717	95 992	3.77	3.36	5.60	2.28	1.88	34.09	64.03	707 542	23 298	52 573	31.76
8月	...	...	...	...	...	...	...	...	...	...	...	...	...
9月	28 807	24 859	4.32	1.33	6.84	2.75	1.68	35.82	62.49	178 954	5 953	13 127	31.35
10月	...	...	...	...	...	...	...	...	...	...	...	...	...
11月	...	...	...	...	...	...	...	...	...	...	...	...	...
12月	29 298	23 419	3.47	8.77	6.29	1.66	1.82	33.74	64.44	183 968	5 956	13 691	31.77
104年	...	...	...	...	...	...	...	...	...	...	...	...	...
1月	...	...	...	...	...	...	...	...	...	...	...	...	...
2月	...	...	...	...	...	...	...	...	...	...	...	...	...
3月	26 788	21 205	3.84	-4.96	6.01	1.26	1.67	34.73	63.60	185 172	5 862	14 857	34.23
4月	...	...	...	...	...	...	...	...	...	...	...	...	...
5月	...	...	...	...	...	...	...	...	...	...	...	...	...
6月	26 778	21 845	0.52	2.14	-0.71	0.40	1.94	35.73	62.33	178 423	5 757	14 484	34.61
7月	...	...	...	...	...	...	...	...	...	...	...	...	...
8月	...	...	...	...	...	...	...	...	...	...	...	...	...

附註：①89年起道路交通事故造成人員傷亡之案件(以前僅指造成人員當場或25小時內死亡之案件)。

②自86年起為臺閩地區資料。③為臺閩地區年(月)底資料，90年起全民健保被保險人數不包括第四類資料。④係為季資料。

## 重要社經指標(3/4)

年 (月) 別	工業								商業及對外貿易①				
	受雇者勞 動生產力 指 數 (民國100年 =100)	工 業 生產指數 (民國100年 =100)	工業生產		核備對外 投 資 (億美元)	核准僑外 投 資 (億美元)	核發建築 物使用執 照總樓地 板面積 (千平方公尺)	營利事業 家 數 ② (家)	營利事業 銷售額 (新臺幣仟萬元)	貿易值(百萬美元)			
			製造業	建 築 工程業						價 值 (新臺幣億元)	出 口	進 口	
													出口
96年	84.21	84.70	82.66	139.37	141 662	64.70	153.61	36 024	1 187 929	3 606 670	246 677	219 252	
97年	84.07	83.73	81.92	126.46	141 333	44.66	82.37	32 717	1 178 882	3 540 993	255 629	240 448	
98年	85.08	77.11	75.53	102.33	116 016	30.06	47.98	26 535	1 186 308	3 014 431	203 675	174 371	
99年	97.12	95.75	95.52	92.95	149 384	28.23	38.12	24 014	1 214 339	3 637 120	274 601	251 236	
100年	100.00	100.00	100.00	100.00	155 638	36.97	49.55	25 885	1 244 172	3 800 319	308 257	281 438	
101年	99.26	99.75	99.68	107.12	150 615	80.99	55.59	27 761	1 268 909	3 774 802	301 181	270 473	
102年	99.35	100.40	100.24	111.07	149 453	52.32	49.33	28 772	1 298 032	3 853 865	305 441	269 897	
103年	103.14	106.80	106.89	122.80	155 480	72.94	57.70	31 718	1 321 343	4 036 806	313 696	274 026	
9月	103.08	108.74	108.83	128.72	13 199	28.90	5.26	2 771	1 313 194	60 164	26 405	22 870	
10月	102.58	112.79	112.32	190.58	13 515	3.32	3.55	4 080	1 316 433	622 636	26 882	22 264	
11月	104.63	107.40	107.51	128.88	12 640	1.32	4.76	2 792	1 319 162	56 673	26 639	22 455	
12月	98.54	112.03	111.94	170.64	13 026	4.68	13.37	3 639	1 321 343	704 776	25 609	21 198	
104年	104.91	108.92	109.94	93.39	12 307	4.82	3.13	2 019	1 321 594	54 840	25 108	20 325	
1月	116.09	90.68	91.01	92.70	10 086	1.22	4.36	2 005	1 323 088	545 935	19 863	15 298	
2月	103.66	111.73	113.05	99.24	12 637	17.16	4.87	2 124	1 325 458	62 298	25 269	21 206	
3月	104.57	106.65	107.74	127.96	12 047	1.87	2.82	2 746	1 329 312	585 970	23 488	18 737	
4月	103.71	106.40	107.19	138.63	12 037	3.07	2.00	2 982	1 332 414	57 211	25 630	20 211	
5月	102.13	106.62	107.02	104.14	11 922	16.99	2.71	2 237	1 335 423	575 528	23 057	20 883	
6月	98.60	109.54	109.46	143.89	12 030	38.14	3.22	3 101	1 337 430	57 313	23 520	19 913	
7月	99.40	104.15	104.03	118.12	11 329	3.48	4.16	2 549	1 340 814	584 500	23 898	19 959	
8月	...	102.96	102.74	124.91	...	1.19	5.87	...	...	...	22 542	17 296	

年 (月) 別	商業及對外貿易						運輸通信						
	貿易值 (百萬美元)	對 日 出(入)超 (百萬美元)	對 美 出(入)超 (百萬美元)	對中國大 陸及香港 出(入)超 (百萬美元)	外銷訂單 (億美元)		交通運輸客運人數(百萬人)				高速公路 通 行 車 輛 數 (萬輛次)	每百人 機 動 車 輛 數 (輛)②	港埠貨物 裝 卸 量 (萬計費噸)
							鐵路	公路	航空(千人)				
									國內	國際			
96年	27 425	-30 003	5 569	70 557	3 458.1	603	1 021	12 711	24 432	56 964	90.2	71 026	
97年	15 181	-28 952	4 464	66 689	3 517.3	690	1 054	9 850	23 203	54 355	91.6	66 828	
98年	29 304	-21 718	5 399	58 148	3 224.3	719	1 039	9 233	26 546	53 957	92.4	60 575	
99年	23 364	-33 911	6 087	77 169	4 067.1	779	1 110	9 733	31 107	55 506	93.8	65 540	
100年	26 820	-33 972	10 606	78 772	4 361.2	864	1 164	10 484	32 133	57 123	95.7	67 900	
101年	30 708	-28 585	9 372	75 079	4 410.0	925	1 192	10 680	35 898	57 351	95.8	69 080	
102年	35 544	-23 939	7 363	76 973	4 429.3	972	1 220	10 547	39 386	58 978	92.3	70 575	
103年	39 670	-21 789	7 444	74 928	4 728.1	1 024	1 239	10 563	44 391	518 435	90.9	74 861	
9月	3 535	-1 627	890	5 915	433.1	81	103	820	3 513	42 716	91.0	6 229	
10月	4 618	-1 604	399	6 766	449.1	88	110	830	3 741	44 349	91.1	6 489	
11月	4 183	-1 643	919	6 159	435.1	87	105	696	3 643	42 786	91.1	6 348	
12月	4 411	-1 904	657	6 255	442.3	94	110	680	3 817	44 469	90.9	6 426	
104年	4 783	-1 353	596	6 060	390.4	89	102	640	3 550	45 959	90.9	6 332	
1月	4 565	-1 210	834	3 982	298.9	81	84	722	3 837	45 462	90.9	5 104	
2月	4 063	-2 353	926	6 307	384.3	92	108	647	3 915	45 908	90.9	6 325	
3月	4 751	-1 596	1 076	5 334	373.2	87	102	805	4 014	45 259	91.0	6 334	
4月	5 419	-1 531	644	6 248	357.9	90	106	907	4 018	45 447	91.0	6 237	
5月	2 174	-1 953	541	4 986	365.8	85	100	960	3 966	45 035	91.0	6 039	
6月	3 608	-1 564	236	5 285	362.9	89	98	1 033	4 222	46 488	91.0	6 074	
7月	3 938	-1 600	679	5 358	350.3	87	95	930	4 316	44 817	91.0	5 927	
8月	5 246	-1 561	1 068	4 940	413.5	85	100	825	3 794	44 465	91.1	5 808	

附註：①95年1月起之海關進出口貿易統計改按聯合國2004版「國際商品貿易統計手冊」規範之國際準則編布，出、進口總值改採「出口總值=出口+復出口」、「進口總值=進口+復進口」方式編算；並配合財政部已回溯修正各年(月)資料。  
②係年(月)底數。

## 重要社經指標(4/4)

年 (月) 別	運輸通信		財政、金融及景氣										
	觀光(千人次)		賦稅實徵淨額 (新臺幣百萬元)①			外匯存底 ② (億美元)	匯率		貨幣總計數M2②③		存款 ②③ (新臺幣 億元)	放款與 投資 ②③ (新臺幣 億元)	重貼現率 ② (年息 百分比率)
	國 人 出 國 人 數	來 台 旅 客 人 數	直接稅 (%)	間接稅 (%)	新臺幣/ 美 元		新臺幣/ 日 圓	(新臺幣 億元)	年增率 (%)				
96年	8 964	3 716	1 733 895	63.1	36.9	2 703.1	32.49	0.2916	258 831	0.84	260 525	206 269	3.375
97年	8 465	3 845	1 760 438	65.1	34.9	2 917.1	32.91	0.3656	277 555	7.23	278 702	213 315	2.000
98年	8 143	4 395	1 530 282	62.4	37.6	3 482.0	32.08	0.3491	293 556	5.76	294 486	214 823	1.250
99年	9 415	5 567	1 622 244	62.1	37.9	3 820.1	30.42	0.3753	309 544	5.45	310 063	228 037	1.625
100年	9 584	6 087	1 764 611	62.1	37.9	3 855.5	30.32	0.3925	324 519	4.84	323 022	241 729	1.875
101年	10 240	7 311	1 796 697	...	...	4 031.7	29.08	0.3383	335 744	3.46	333 004	255 488	1.875
102年	11 053	8 016	1 834 124	...	...	4 168.1	29.82	0.2855	355 189	5.79	350 624	267 206	1.875
103年	11 845	9 910	1 976 107	59.8	40.2	4 189.8	31.68	0.2663	376 968	6.13	371 339	281 106	1.875
9月	965	810	225 173	54.4	45.6	4 207.0	30.47	0.2800	367 182	5.03	363 355	277 320	1.875
10月	1 050	847	142 422	82.6	17.4	4 214.8	30.48	0.2760	368 758	4.87	364 593	278 334	1.875
11月	886	859	187 012	43.8	56.2	4 214.7	30.99	0.2637	372 310	5.67	367 802	279 627	1.875
12月	909	952	121 596	69.8	30.2	4 189.8	31.68	0.2663	376 968	6.13	371 339	281 106	1.875
104年													
1月	921	752	134 013	32.1	67.9	4 159.0	31.55	0.2693	380 325	5.70	374 705	282 830	1.875
2月	1 016	817	57 131	80.8	19.2	4 178.3	31.45	0.2663	385 920	6.90	377 814	285 369	1.875
3月	1 075	862	162 235	34.2	65.8	4 146.9	31.34	0.2623	385 971	6.45	379 445	285 382	1.875
4月	1 139	888	102 656	36.2	63.8	4 181.7	30.65	0.2594	388 279	6.70	381 979	286 178	1.875
5月	1 153	866	293 173	61.0	39.0	4 189.6	30.74	0.2501	388 850	6.92	383 278	286 424	1.875
6月	1 174	800	445 366	94.4	5.6	4 214.1	30.90	0.2543	387 497	6.33	382 269	284 913	1.875
7月	1 262	833	104 763	2.3	97.7	4 219.6	31.62	0.2561	389 499	5.86	384 571	287 500	1.875
8月	1 157	894	117 884	74.8	25.2	4 247.9	32.55	0.2702	392 125	6.08	386 753	289 574	1.875
9月	1 072	837	193 065	49.4	50.6	4 263.3	32.91	0.2758	392 065	6.78	387 189	291 218	1.750

年 (月) 別	財政、金融及景氣								物價指數年增率(%) (民國100年=100)				
	本國銀行 逾放 比率②④ (%)	股價指數 ⑤ (民國55年 =100)	國際收支餘額⑥ (億美元)			景氣動向指標⑦		對策信號 判 斷 ⑧ (分)	躉售	消費者	進口	出口	
			經常帳	資本帳	金融帳	領先	同時						
96年	1.84	8 509.56	-40.2	337.6	-1.0	-389.3	...	...	...	6.47	1.80	8.94	3.56
97年	1.54	7 024.06	262.7	263.7	-3.3	-16.4	...	...	...	5.14	3.52	8.84	-2.15
98年	1.15	6 459.56	541.3	419.3	-1.0	134.9	...	...	...	-8.73	-0.86	-9.60	-6.59
99年	0.61	7 949.63	401.7	384.4	-1.2	-3.4	...	...	...	5.46	0.96	7.04	2.02
100年	0.43	8 155.79	62.4	399.1	-1.2	-320.3	...	...	...	4.32	1.42	7.65	0.09
101年	0.40	7 481.34	154.8	490.2	-0.8	-316.5	...	...	...	-1.16	1.93	-1.28	-1.62
102年	0.38	8 092.77	113.2	553.1	0.1	-439.2	...	...	...	-2.43	0.79	-4.45	-2.06
103年	0.25	8 992.01	130.2	654.2	-0.8	-527.7	...	...	...	-0.57	1.20	-2.10	0.10
9月	0.30	9 229.01	41.8	151.6	-0.2	-111.6	106.93	108.65	27	-0.85	0.71	-2.58	-0.15
10月	0.30	8 819.21	...	...	...	...	107.00	108.86	24	-1.38	1.05	-3.32	0.25
11月	0.28	9 015.87	...	...	...	...	107.05	108.93	25	-2.90	0.85	-6.14	-0.05
12月	0.25	9 109.31	18.2	191.1	-0.3	-181.7	107.03	108.79	22	-4.78	0.60	-9.07	-0.67
104年													
1月	0.27	9 281.74	...	...	...	...	106.91	108.49	23	-7.87	-0.94	-12.98	-2.95
2月	0.28	9 505.55	...	...	...	...	106.70	108.09	24	-8.82	-0.20	-13.59	-4.71
3月	0.26	9 611.30	38.1	220.1	-0.3	-204.4	106.41	107.55	22	-8.82	-0.62	-13.67	-4.65
4月	0.26	9 679.93	...	...	...	...	106.07	106.91	16	-9.12	-0.82	-13.77	-5.03
5月	0.26	9 689.30	...	...	...	...	105.75	106.24	18	-9.67	-0.73	-14.33	-6.02
6月	0.25	9 355.10	41.7	165.5	-0.0	-153.0	105.38	105.58	16	-9.46	-0.56	-14.02	-5.49
7月	0.25	8 963.88	...	...	...	...	104.95	104.94	14	-10.24	-0.64	-14.53	-5.98
8月	0.25	8 156.22	...	...	...	...	104.51	104.27	14	-9.44	-0.45	-13.67	-4.27
9月	...	8 205.51	...	...	...	...	104.06	103.58	14	-8.57	0.28	-12.23	-3.39

附註：①為年度資料，其中89年度指88年下半年及89年度。②係年(月)底數。③自101年2月起，調整金融機構之分類及貨幣總計數M2定義；並追溯歷年資料。  
④90年(含)起資料係廣義(原逾期放款加計應予觀察放款資料)逾放比率。⑤係月(年)平均數。⑥係為季資料。⑦僅發布月資料。⑧藍燈(衰退)：16分以下；黃藍燈(轉穩或衰退)：17~22分；綠燈(穩定)：23~31分；黃紅燈(轉熱或趨穩)：32~37分；紅燈(過熱)：38分以上；僅發布月資料。

# 中國統計學社

## 第 36 屆理事暨監事

理事長：鹿篤瑾

常務理事：黃文璋      黃吉實      蔡鴻坤      鄭清水

常務監事：鄭文淵

理事：石素梅      吳鐵肩      沈金祥      林麗貞      梁德馨      許玉雪

          陳宏      陳昌雄      陳珍信      陳婉淑      陳麗霞      傅承德

          彭賢明      曾勝滄      辜炳珍      黃冠華      黃提源      劉三錡

          劉天賜      劉惠美      蔡美娜      鄭光甫      蕭興富      謝邦昌

          羅昌南      蘇媛瓊

監事：伍家志      吳焄雯      李秋嫻      張惠菁      張雲濤      許瑞琳

          黃怡婷      蔡宗儒

### 統計通訊稿約

- 一、刊登原則：本刊所登文章所需稿件為統計專載（針對某特定專題所發表之工作成果及研究心得）。
- 二、文字應流暢精確，以不超過 3,000 字為原則，數字請取 1 位小數。
- 三、翻譯稿請附原文，註明詳細出處，並請取得原作者所有權人同意授權。
- 四、來稿請註明作者姓名、職稱、服務機關。
- 五、來稿檔案格式為 word 檔，圖表請附原 excel 格式，以利統一修正格式。
- 六、本刊對來稿有刪改權，如不願被刪改者請先註明，未能刊登者，稿件恕不退還。
- 七、所投稿件一經發表，作者同意非專屬授權本社（作者仍擁有著作權），雙方權益另簽訂著作權同意書。
- 八、來稿請註明「統計通訊投稿」逕寄：臺北市廣州街 2 號 5 樓，中國統計學社編輯部陳國大先生（E-Mail：gwardar@dgbas.gov.tw）收。



統計通訊 = Newsletter of the Statistical Association.

— 第 1 卷第 1 期 (民 79 年 1 月)

— • -- 臺北市：中國統計學報雜誌，民 79

— 面， 公分

ISSN 1016-6171

1.中國 — 統計 — 期刊

514.025 ○

