

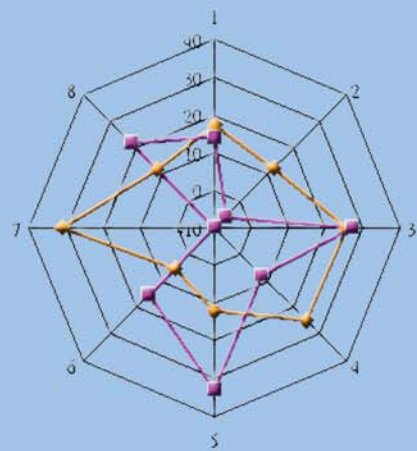
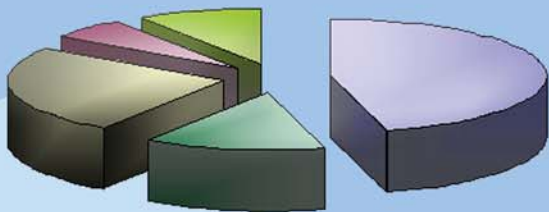
# 統計通訊

NEWSLETTER OF THE STATISTICAL ASSOCIATION

第27卷第7期 VOL.27 NO.7

## 【統計專載】

### 近10年原油進口與價格



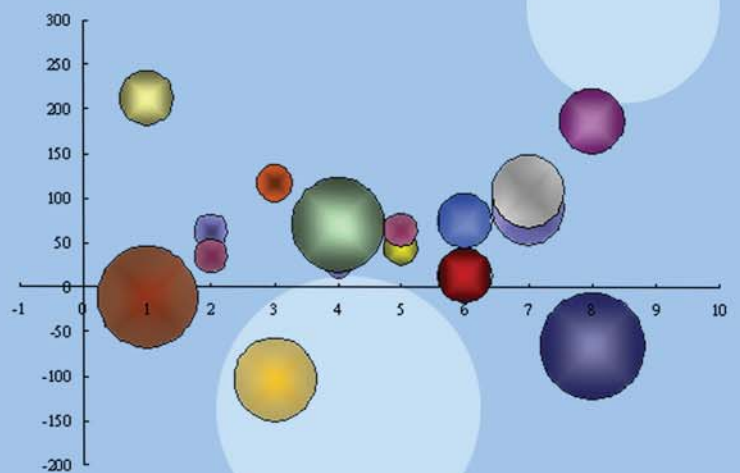
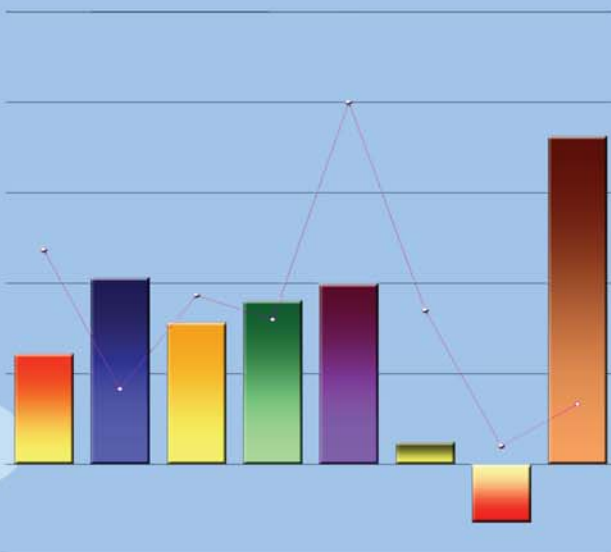
## 【統計專題分析】

我國女性政治參與及權力決策概況

未來16年(105~120學年度)各教育階段學生人數推估結果

我國遺產稅實徵概況

未來5年公立國中小班級數及教師人數推估結果分析



# 中國統計學社

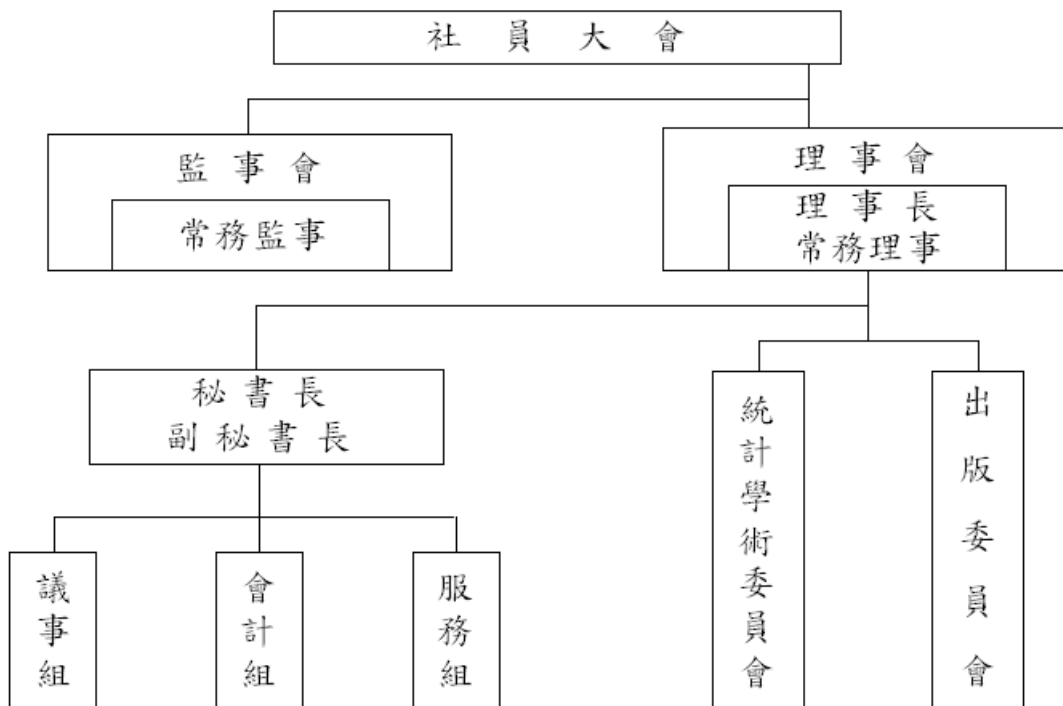
中國統計學社旨在弘揚統計學術，提供統計服務，並以研究統計學理及改良統計方法，促進統計發展為主要目的。本社在民國 19 年 3 月 9 日成立於南京，隨即依社章次第推展社務。政府播遷來台後，為恢弘統計學術功能，經籌備委員會積極策劃，迨民國 50 年完成在台復社，社務遂又陸續順利開展。

為配合推行社務需要，本社依章程在理事會下設統計學術委員會及出版委員會；另置秘書長、副秘書長各一人，下設議事、會計及服務等三組辦理社務有關事宜。本社每年召開社員大會一次，並常聯合有關學術機構共同舉辦各種統計學術研討會，邀請國內外統計學家發表最新統計論文。

在刊物出版方面，本社自民國 52 年 2 月創辦「中國統計學報」，即按季出刊；而後為充實內容，適時迅速提供最新資訊，復於民國 65 年 8 月及 69 年 3 月進行改版，由按季改為按月發行。為期本學報更具學術專業水準，在兼顧統計資訊傳播及服務社員原則下，自民國 79 年 1 月起再次改版，將統計理論、專題研究等部分單獨發行，仍名為「中國統計學報」，每半年出刊乙次，自民國 83 年起再改為按季出刊。另統計應用、統計實務、統計譯述、統計資料及統計消息等部分，則合併以「統計通訊」（原名「中國統計通訊」，101 年起改名）名稱按月發行。上述兩種刊物，與國外學術機構出版刊物定期交換，以加強推動國際統計事務，促進國際統計學術交流。

本社自成立以來，由於種種社務活動積極推展均著有成效，備受國內外學界重視與好評；今後，仍將秉持創社宗旨，積極策進統計學術研究，加速統計學術發展，激勵統計研究風氣，擴大統計服務層面，俾有效提升我國統計水準，提高我國在國際統計學界之地位。

## 組織系統圖



# 統計通訊

第 27 卷第 7 期

## 【統計專載】

02 近 10 年原油進口與價格 蘇文瑩

## 【統計情報】

06 104 學年度中國統計學社論文獎甄選 許皓評

## 【統計專題分析】

07 我國女性政治參與及權力決策概況 林佑澄

08 未來 16 年（105~120 學年度）各教育階段學生人數推估結果 郭溫慈

10 我國遺產稅實徵概況 江佳玲

11 未來 5 年公立國中小班級數及教師人數推估結果分析 馮漢昌

中華民國 79 年 1 月創刊

中華民國 105 年 7 月 1 日出刊

發行所／中國統計學社、中國主計協進社

理事長／鹿篤瑾

總編輯／蔡鴻坤

編輯／陳國大

社址／台北市廣州街 2 號

電話／(02) 2380-3535

郵撥帳號／0004130-8

帳號：中國統計學社

行政院新聞局出版事業登記證/局版台誌第 8065 號

中華郵政台北雜字第 1931 號執照登記為雜誌交寄

稿件一經發表，作者同意非專屬授權本社（作者仍擁有著作權）。

## 近 10 年原油進口與價格

蘇文瑩

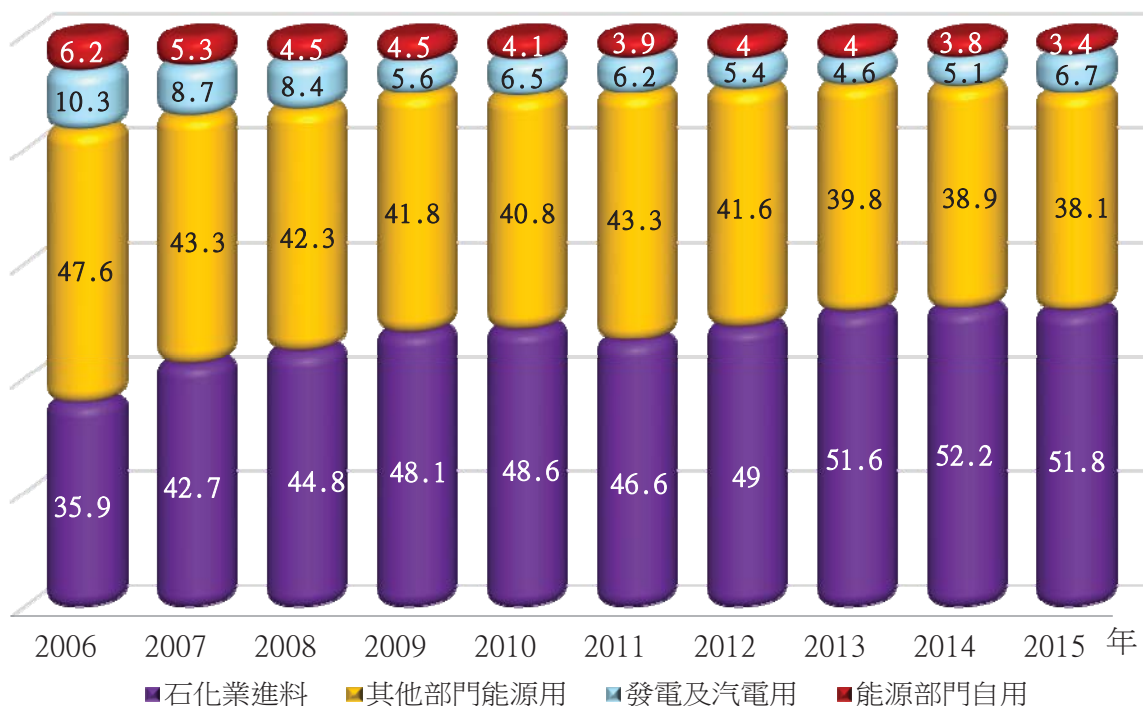
主計總處綜合統計處研究員

### 壹、前言

原油是石油煉製及石化工業主要原料，其所產製的各類產品，除油品成為能源供應重要一環外，其他烯烴、芳香烴等則為塑橡膠、紡織纖維與化學等產業投入不可或缺的石化原料。依經濟部能源局統計，2015 年石油產品國內消費以用於石化業進料所占比重 51.8% 最高，較 2006 年增加了 16 個百分點，另做為其他農、工、服務及住宅部門能源使用者次之，占 38.1%，其餘 1 成則為能源部門發電或自用（圖 1）。

因我國油源匱乏，原油幾乎全數仰賴進口，致國內相關產品價格深受國際供需影響，除直接透過原油價格左右我國進口物價漲跌外，更隨之後生產體系的投入，漸次傳遞影響國產內銷及出口商品物價。

圖 1 石油產品國內消費比例（%）



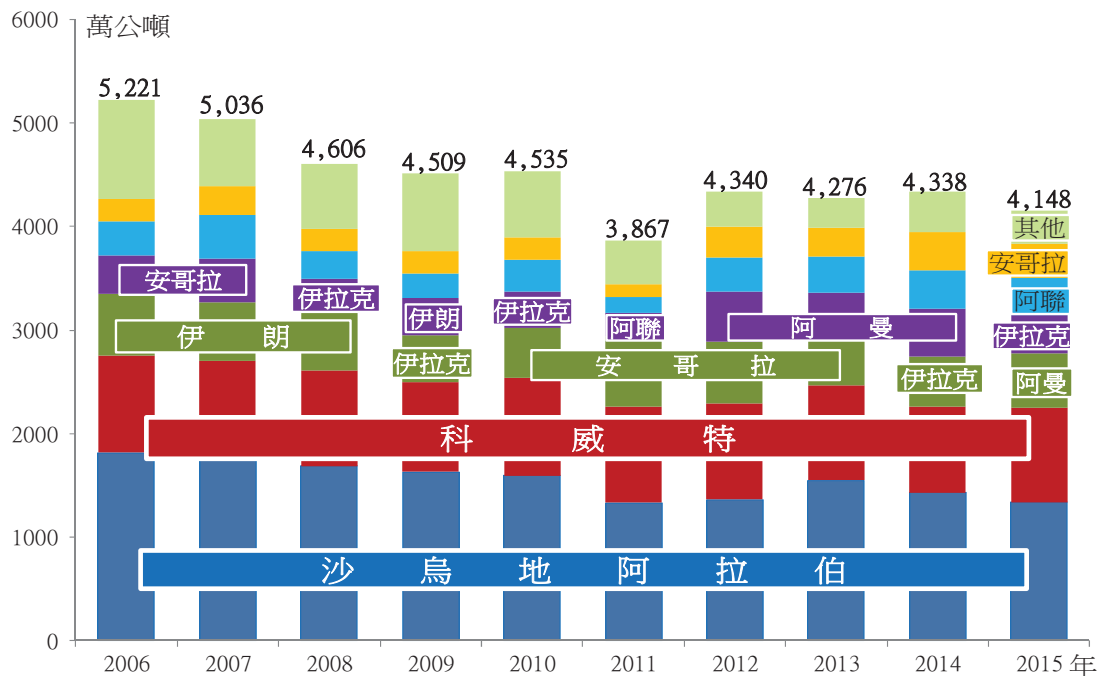
資料來源：經濟部能源局「能源統計月報」（105/5/31 版）。

### 貳、原油進口量與來源

隨台塑六輕各期工程完工，國內石化產業陸續完成輕油裂解廠去瓶頸化及提升重油轉化效率，近年原油進口量亦漸趨下降，並由 2006 年之 5,221 萬公噸縮減 20.6%，降至 2015 年的 4,148 萬公噸。其中，2008~2009 年因全球金融海嘯引發經濟衰退，石油需求下滑；2011 年因「茉莉花革命」油價飆漲，日本 311 大地震波及汽車零件短缺減產，以及歐洲主權債務危機籠罩、拖累全球經濟成長動能，再加上國內石化產業工安事件頻傳，進口量降至 4 千萬公噸之下（圖 2）。

若觀察進口來源組成，沙烏地阿拉伯穩居第一，近 10 年均占 3 成以上，科威特約占 2 成次之，兩者合計即占原油進口量半數之上；其他主要來源還包括阿曼、伊拉克、阿拉伯聯合大公國（阿聯）、安哥拉及伊朗，2011 年後，前 6 大進口來源合計更占逾 9 成。其中除阿曼外，均為 OPEC 會員國，伊朗則因國際制裁、石油禁運而落至 6 名之外。

圖 2 原油進口量及主要來源



資料來源：關務署「統計資料庫」。

### 參、原油進口值及國際油價

我國原油進口「總值」在「量」方面，受景氣需求及煉製產能牽引決定，在「價」方面則受地緣政治、美元幣值及其連帶決定之產油國目標油價及產能影響，無論量價皆與國際供需深度關聯。

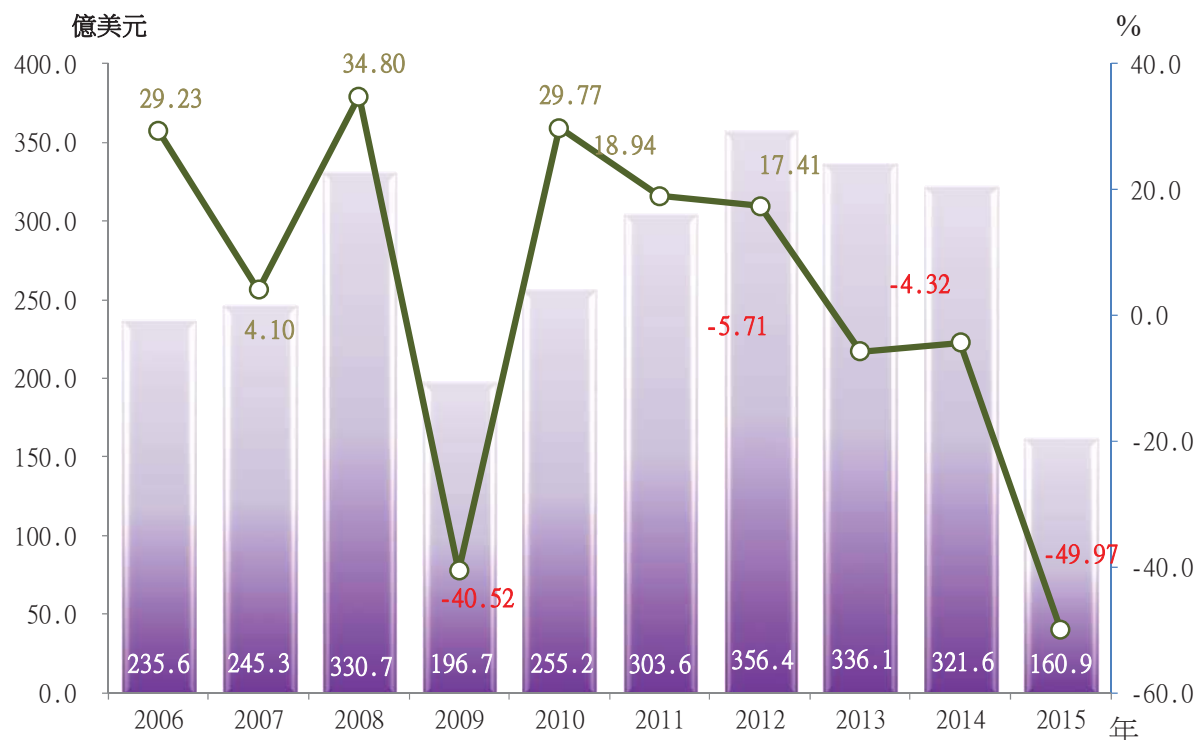
圖 3 OPEC 油價及美元指數走勢 (月平均)



資料來源：OPEC 網站；Federal Reserve Bank of St. Louis。

OPEC 平均每桶油價受國際需求推升影響，由 2006 年 61.08 美元漲至 2008 年 7 月高點 131.2 美元（圖 3），同期間我國原油進口量雖減，但在價格拉升情形下，進口總值由 235.6 億美元增至 330.7 億美元，累計增加 4 成（圖 4）。

圖 4 原油進口值及年增率



資料來源：財政部統計處「進出口貿易統計月報」。

2008 年下半年後，因美國次貸問題引爆全球金融海嘯影響，OPEC 油價回跌，至 2009 年平均每桶 61.1 美元，已較 2008 年 94.5 美元走跌 35.4%，加以進口量縮，原油進口總值年減 40.5%，降為 196.7 億美元。其後景氣緩步復甦，且在美元偏弱與全球貨幣寬鬆推波助瀾下，OPEC 油價再度翻漲，2011 年至 2014 年上半年間多維持在每桶 100 美元以上價位，我國原油進口總值也連續 4 年逾 300 億美元。

將近 4 年之高油價與貨幣寬鬆環境，為國際原油探勘及開採技術之革新投入強大誘因，美國頁岩油、加拿大油砂與巴西深海油田產量持續攀升，OPEC 為維持其全球市占亦加速增產，惟整體需求力道增長有限，終致供需失衡，至 2015 年平均每桶跌為 49.5 美元，我國原油進口總值亦降至近 10 年低點 160.9 億美元。

#### 肆、原油價格對物價影響

觀察原油進口價格對同期間國內相關物價指數影響（表 1），因我國原油進口依存度高，占進口物價指數權數高達 11.5%，致對進口物價指數影響程度可達 3~5 個百分點（如 2008、2009、2011 及 2015 年）。而進口原油占躉售物價總指數（WPI）權數雖僅 3.8%，但於其價格大幅漲跌時，對總指數影響程度亦達 1 個百分點左右。

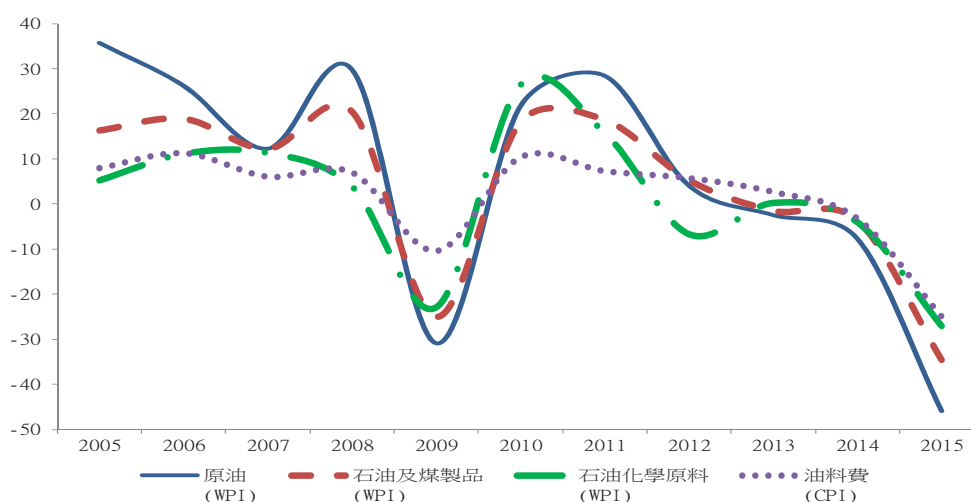
表 1 進口原油價格對國內物價影響

年	躉售物價 總指數 年增率 (%)	進口物價 總指數 年增率 (%)	進口原油價格			
			指數	年增率	對躉售物價 總指數影響	對進口物價 總指數影響
			(100年=100)	(%)	(百分點)	(百分點)
2006	5.6	8.8	63.6	26.2	0.6	2.0
2007	6.5	8.9	71.4	12.3	0.3	1.1
2008	5.1	8.8	92.6	29.8	0.9	2.7
2009	-8.7	-9.6	64.0	-30.9	-1.1	-3.4
2010	5.5	7.0	77.9	21.7	0.6	1.8
2011	4.3	7.7	100.0	28.4	0.9	2.7
2012	-1.2	-1.3	104.0	4.0	0.2	0.5
2013	-2.4	-4.5	101.5	-2.5	-0.1	-0.3
2014	-0.6	-2.1	93.6	-7.7	-0.3	-0.9
2015	-8.8	-12.9	50.6	-45.9	-1.7	-5.3

資料來源：行政院主計總處。

除上述對 WPI 影響外，因原油大量使用於石油煉製及石化工業，亦使得躉售物價項下之石油及煤製品，以及石油化學原料物價指數變動走勢極為一致（圖 5）。至於消費者物價指數（CPI）中的油料費，另受油價管制政策影響，如 2007 年 10 月至 2008 年 5 月間油價凍漲，以及 2011 年緩漲機制啟動而波動相對平穩。

圖 5 原油指數與相關指數年增率比較



資料來源：行政院主計總處。

## 伍、結語

石油產品於你我日常生活中無所不在，依能源局統計，雖於國內各部門能源使用的比例已見下降，但我國深度仰賴進口，加以國內環保意識日愈高漲，石化工安檢驗頻受關注，唯有持續推動石化產業發展高值化產品，提升原油使用效率，並推廣節約清潔能源，使全體國人減少對進口原油之依賴，方能真正降低進口，同時減緩因其價格波動對國內經濟及物價所造成之衝擊。

## 104 學年度中國統計學社論文獎甄選

許皓評

統計學術委員會

中國統計學社為鼓勵碩士生統計研究興趣，提高統計學術水準，自民國 76 年起開辦「中國統計學社論文獎」甄選活動。本（104）學年度的論文獎甄選活動已經開始！歡迎統計及相關系所碩士班在學學生或剛畢業者踴躍參加，報名資格、方式及給獎標準詳如下表！

### 104 學年度中國統計學社論文獎甄選

#### 報名資格：

凡 104 學年度為本社團體社員之國內各大學統計及相關系所碩士班在學學生或畢業生之論文，屬於統計方法之應用及統計理論研究，且未領有其他獎學金者，均可申請。

#### 報名方式：

請各系(所)有意願且符合規定之碩士班在學學生或畢業生，經由 2 位老師推薦(含指導老師)，填妥申請書並檢附畢業論文及電子檔案 (PDF 檔) 各乙份，自即日起至 7 月 31 日前函送本社統計學術委員會彙辦 (請註明參加「中國統計學社論文獎」甄選，地址：臺北市中正區廣州街 2 號 6 樓，電話：(02) 23803517 許皓評先生)，相關檔案文件請逕至本社網站 (<http://www.stat.org.tw>) 下載。

#### 給獎標準及名額：

論文獎採公開評審方式，優等至多 6 名，其中得以 1 名為最優，最優發給獎金 3 萬元及獎牌；優等發給獎金 2 萬元及獎牌；另擇優選取佳作數名，頒發獎牌，並於本社今 (105) 年底社員大會中頒發。

**歡迎您踴躍參加**



【統計專題分析】

# 我國女性政治參與及權力決策概況

林佑澄

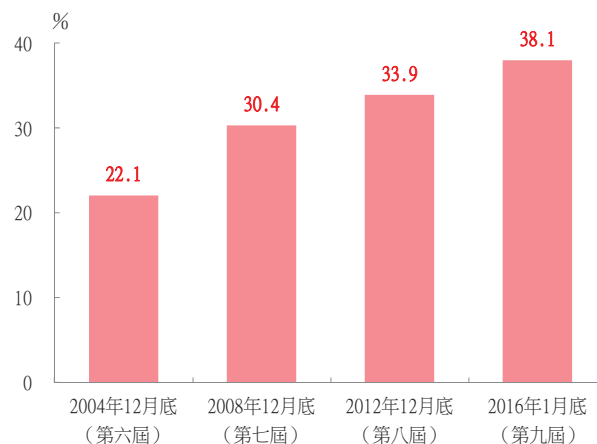
主計總處綜合統計處科員

一、2016 年我國總統大選選出史上首位女性總統，彰顯女性在政治及社會的影響力提升。依據內政部統計，我國女性立法委員席次（含不分區立委）自 2008 年立委選舉超過 3 成後，2016 年再續升至 38.1%，較 2004 年底 22.1%，增 16 個百分點，呈現明顯上升趨勢。

二、我國與聯合國《人類發展報告》所列全球 185 國當中，女性國會議員比率超過 3 成者僅 40 國，其中盧安達、玻利維亞及安道爾已逾半數，古巴、瑞典、芬蘭等 9 國亦超過 4 成，2014 年我國女性立法委員比率高於新加坡、中國大陸、南韓、日本等鄰近亞洲國家。

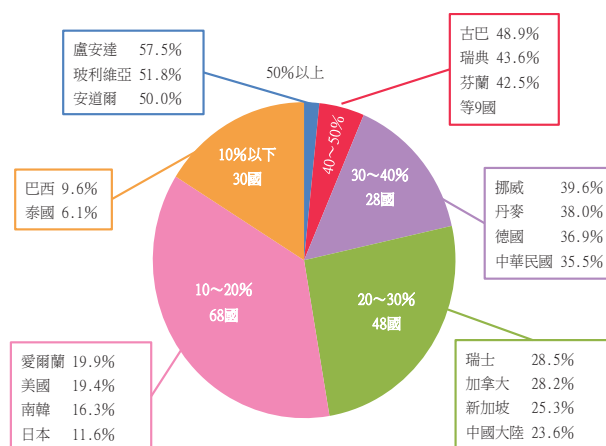
三、1995 年「北京行動綱領」倡議各國將決策階層女性比率提升至 3 成以上，以提高女性權力及影響力。依行政院人事行政總處統計，2015 年底行政院暨所屬機關女性主管比率 38.2%，較 2014 年底 37.4% 提高 0.8 個百分點；另全國各直轄市與縣（市）等地方政府中，2015 年底女性主管占全體主管比率除金門縣及連江縣外，均高於 3 成，平均達 43.8%。

女性立法委員席次比率



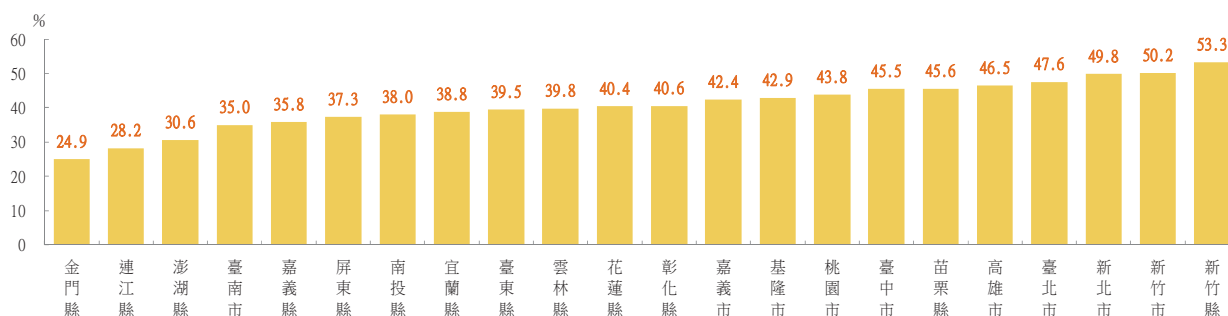
資料來源：內政部、中央選舉委員會。

2014 年女性國會議員比率



資料來源：2015 聯合國《人類發展報告》、內政部。

2015 年底地方政府女性主管比率



資料來源：行政院人事行政總處。

說明：係為地方政府機關（構）學校及公營事業機構編制正式職（教）員（含幼兒園）之主管。

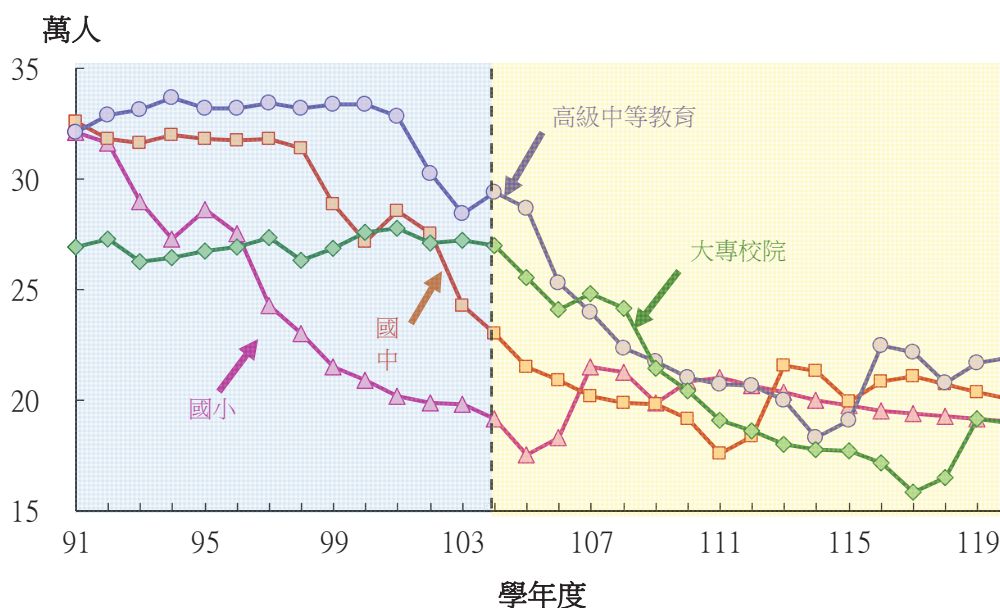
## 未來 16 年（105~120 學年度）各教育階段學生人數推估結果

郭溫慈

教育部統計處科員

- 一、本處按年綜合人口統計及推計資料、適齡兒童入學人口、各級學校學生人數統計及各年級流失率，進行未來 16 學年各教育階段之學生人數推估。根據 105~120 學年推估結果，93 學年（虎年生肖入學）以來國小新生人數大幅下滑的走勢自 100 學年起轉為和緩，至 107 學年因 101 年龍年出生者屆齡入學，增為 21.5 萬人，之後重回遞降態勢，預計至 120 學年國小 1 年級新生人數減為 19.0 萬人，較 104 學年略減 1.3 千人；全體國小在校學生總數由 104 學年之 121.4 萬人減至 116.0 萬人，減少 5.4 萬人。
- 二、國中新生數自 101 學年因 89 年龍年出生者屆齡入學後逐年減少，預計 105 學年仍有較大降幅，較上學年減 1.5 萬人或 6.7%，其後持續遞減趨勢，至 111 學年因虎年出生者入學而降至 17.6 萬人低點；推計至 120 學年國中 7 年級新生人數為 20.0 萬人，較 104 學年減少 3.0 萬人（-13.0%）；全體國中在校學生 61.1 萬人，較 104 學年減少 13.7 萬人，減幅 1 成 8。

91~120 學年各教育階段新生人數變化趨勢



說明：虛線右側（105 學年起）為推估數；大專校院採中推估。

- 三、在高級中等教育階段，由於少子女化效應自 102 學年開始擴及高級中等教育，103 學年起新生人數已低於 30 萬人；另政府近年積極推動各項鼓勵婚育政策，致出生人口數呈正成長，影響所及，高級中等教育 1 年級學生數在 119~120 學年呈小幅回升。120 學年與 104 學年比較，1 年級新生減少 7.5 萬人（-25.5%）為 21.9 萬人；全體學生總數由 104 學年 84.6 萬人降至 120 學年 61.7 萬人，共減少 22.9 萬人，幅度近 3 成。
- 四、由高級中等教育推估之畢業生向後推計，105 學年大專校院 1 年級學生數（包含大學四年制 1 年級、二專 1 年級及五專 4 年級學生）因虎年及少子化效應減至 25.5 萬人（中推

估)，較 104 學年減少 1.5 萬人，明顯的跌勢將一直延續到 111 學年，其中 106 及 109 學年均有較大幅度縮減，分別較前一學年減少 1.4 萬、2.7 萬人。自 111 學年起，1 年級學生人數降至 20 萬人以下，120 學年大專校院 1 年級學生數為 18.9 萬人，僅及 104 學年新生人數的 7 成，累計減幅約 3 成。

### 各教育階段學生實際數與推估數

單位：萬人

學年度	國民小學		國民中學			高級中等教育			大專校院 1 年級 (中推估)
		1 年級		7 年級	畢業生		1 年級	畢業生	
91	191.8	32.1	95.7	32.6	31.4	94.2	32.1	31.1	26.9
100	145.7	20.9	87.3	27.2	30.9	95.4	33.4	29.6	27.6
101	137.3	20.2	84.5	28.6	28.5	94.8	32.8	29.5	27.8
102	129.7	19.9	83.2	27.5	26.8	91.7	30.2	29.4	27.1
103	125.3	19.8	80.3	24.3	27.7	87.3	28.4	29.0	27.2
104	121.4	19.2	74.8	23.0	27.2	84.6	29.4	27.1	27.0
105	117.5	17.5	68.7	21.5	24.0	83.0	28.7	25.5	25.5
106	114.9	18.3	65.3	20.9	22.7	79.7	25.3	26.3	24.1
107	116.2	21.5	62.5	20.2	21.2	74.5	24.0	25.6	24.8
108	117.6	21.2	60.9	19.9	20.6	68.5	22.4	22.6	24.2
109	117.6	19.9	59.9	19.8	19.9	65.1	21.8	21.4	21.4
110	119.3	20.8	58.9	19.2	19.6	62.3	21.0	20.0	20.4
111	122.8	21.0	56.5	17.6	19.6	60.8	20.7	19.5	19.1
112	125.1	20.7	55.1	18.4	18.9	59.7	20.6	18.8	18.6
113	124.0	20.3	57.5	21.6	17.3	58.7	20.0	18.5	18.0
114	122.7	20.0	61.2	21.3	18.1	56.3	18.3	18.5	17.8
115	122.6	19.7	62.7	19.9	21.3	54.9	19.1	17.8	17.7
116	121.3	19.5	62.0	20.8	21.0	57.5	22.5	16.4	17.2
117	119.6	19.4	61.8	21.0	19.7	61.1	22.2	17.1	15.8
118	118.2	19.2	62.6	20.7	20.6	62.5	20.7	20.1	16.5
119	117.0	19.1	62.1	20.4	20.8	61.9	21.7	19.8	19.2
120	116.0	19.0	61.1	20.0	20.4	61.7	21.9	18.6	18.9

說明：虛線以下為推估數。

## 我國遺產稅實徵概況

江佳玲（主計總處綜合統計處科員）

- 一、我國於 98 年將遺產稅免稅額由 779 萬元提高為 1,200 萬元，稅率由 10 個級距（2%至 50%），修正為單一稅率 10%。
- 二、稅率雖於 98 年 1 月 23 日起調降，但課稅主體（即被繼承人）若是在舊制實施期間辭世，仍適用舊制稅率。例如 98 年遺產稅實徵淨額 172 億元中，以舊制稅率徵收的金額為 164 億元，以新制單一稅率 10%徵收的金額僅 8 億元；99 年因有特殊大額案件，使舊制稅率實徵淨額高達 271 億元，新制徵收 41 億元，及至實施第 4 年（101 年），舊制仍有 106 億元；適用新制單一稅率 10%之實徵淨額則於 102 年首度突破百億元，104 年續增為 173 億元。

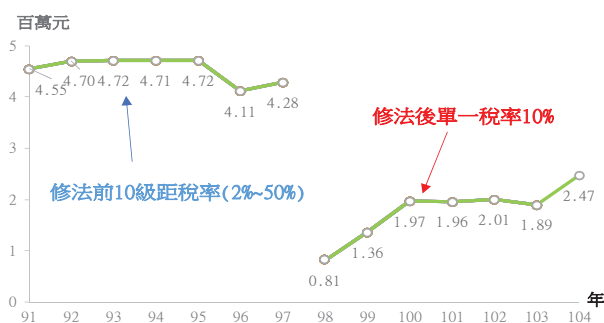
遺產稅實徵概況<sup>1</sup>

年	修法前			年	98 年修法後					
	實徵淨額 (百萬元)	占賦稅總額 比重 (%)	平均每件 實徵淨額 (百萬元)		實徵淨額 (百萬元)	單一稅率 10%實徵	舊制稅率 實徵	占賦稅總額 比重 (%)	單一稅率 10%實徵	舊制稅率 實徵
91	19,417	1.6	4.55	98	17,225	835	16,390	1.1	0.81	4.33
92	24,671	2.0	4.70	99	31,264	4,127	27,137	1.9	1.36	16.10
93	23,162	1.7	4.72	100	15,847	7,663	8,184	0.9	1.97	7.82
94	24,110	1.5	4.71	101	19,276	8,702	10,574	1.1	1.96	16.97
95	23,516	1.5	4.72	102	14,077	11,155	2,922	0.8	2.01	7.53
96	21,780	1.3	4.11	103	13,451	11,834	1,617	0.7	1.89	8.47
97	23,871	1.4	4.28	104	18,355	17,260	1,095	0.9	2.47	6.93
平均	22,933	1.5	4.53	平均	18,499	8,796	9,703	1.0	1.97	8.62

資料來源：財政部統計處。

- 三、就平均每件遺產稅額觀察，91 至 97 年每年介於 411~472 萬元間，相當穩定，7 年平均每件實徵淨額 453 萬元；98 年實施新制後，以單一稅率 10%課徵之平均每件遺產稅實徵淨額，自 100 年起漸趨穩定在 2 百萬元上下，不及修法前平均水準的一半，104 年則因大額案件，提高至 247 萬元。

遺產稅平均每件實徵淨額



- 四、整體而言，91 至 97 年間遺產稅平均每年實徵淨額為 229 億元，占全國賦稅收入 1.5%；98 年實施新制至 104 年間，平均每年遺產稅實徵淨額降為 185 億元（減 44 億元），占全國賦稅收入 1.0%（減 0.5 個百分點）。

<sup>1</sup> 依稅捐稽徵法規定，納稅義務人已在規定期間內申報者，自申報日起算，核課期間為 5 年；若未在規定期間內申報者，自規定申報期間屆滿之次日起算，核課期間為 7 年。

# 未來 5 年公立國中小班級數及教師人數推估結果分析

馮漢昌  
教育部統計處科員

- 一、近年來社經環境變遷，生育率趨降，少子女化效應造成就學人數減少，也改變教師的供需形勢，尤以國中、小首當其衝，本處爰依縣市別學生人數推估結果、各年級編班人數與教師員額編制數，並參考近年各縣市實際教師進用狀況，估計未來 5 年之班級數及教師人數。由於公立國中小占全國總數比率達 99%，加上私立學校缺乏每班教師員額編制資料，無法據以推估，故本項推估範圍界定為公立學校。
- 二、近年隨少子女化及為提高教育品質，班生比大幅趨降，104 學年公立國小班級數 5 萬 1,343 班，較 95 學年縮減將近 1 萬班，明（105）、後（106）兩學年因虎年效應，合計再減約 2,000 班，107 學年起因受 101 年龍年出生者屆齡入學，加上新生人數大幅下滑走勢至 100 學年起轉為和緩，以致班級數小幅回升至 109 學年 5 萬 537 班，104 至 109 學年 5 年間預估淨減少 806 班（-1.6%），減少較多者為桃園市、新北市及屏東縣。
- 三、公立國小進用教師數雖自 95 學年 9 萬 6,712 人減至 104 學年 9 萬 2,923 人，惟因每班編制教師員額增加及控留師資調節彈性等影響，故減幅較小，推估未來 5 年與班級數同樣呈現先減後增之趨勢，其中 105、106 學年各減約 2,000 人及 1,200 人，107 學年後因龍年效應及近年新生減幅趨緩，教師人數增至 109 學年 9 萬 2,055 人，5 年間減少 868 人（-0.9%），減少較多者亦為桃園市、新北市及屏東縣，臺北市教師人數則增加 2 千 4 百餘人，主因生育補助實施期程較早且內容豐富，99 學年起出生數增幅擴大，屆齡入學後，國小班級數隨之擴增所致，另近年遷籍至北市入學者增加亦有影響。

## 公立國中小班級數及教師人數實際數與推估數

單位：人；班

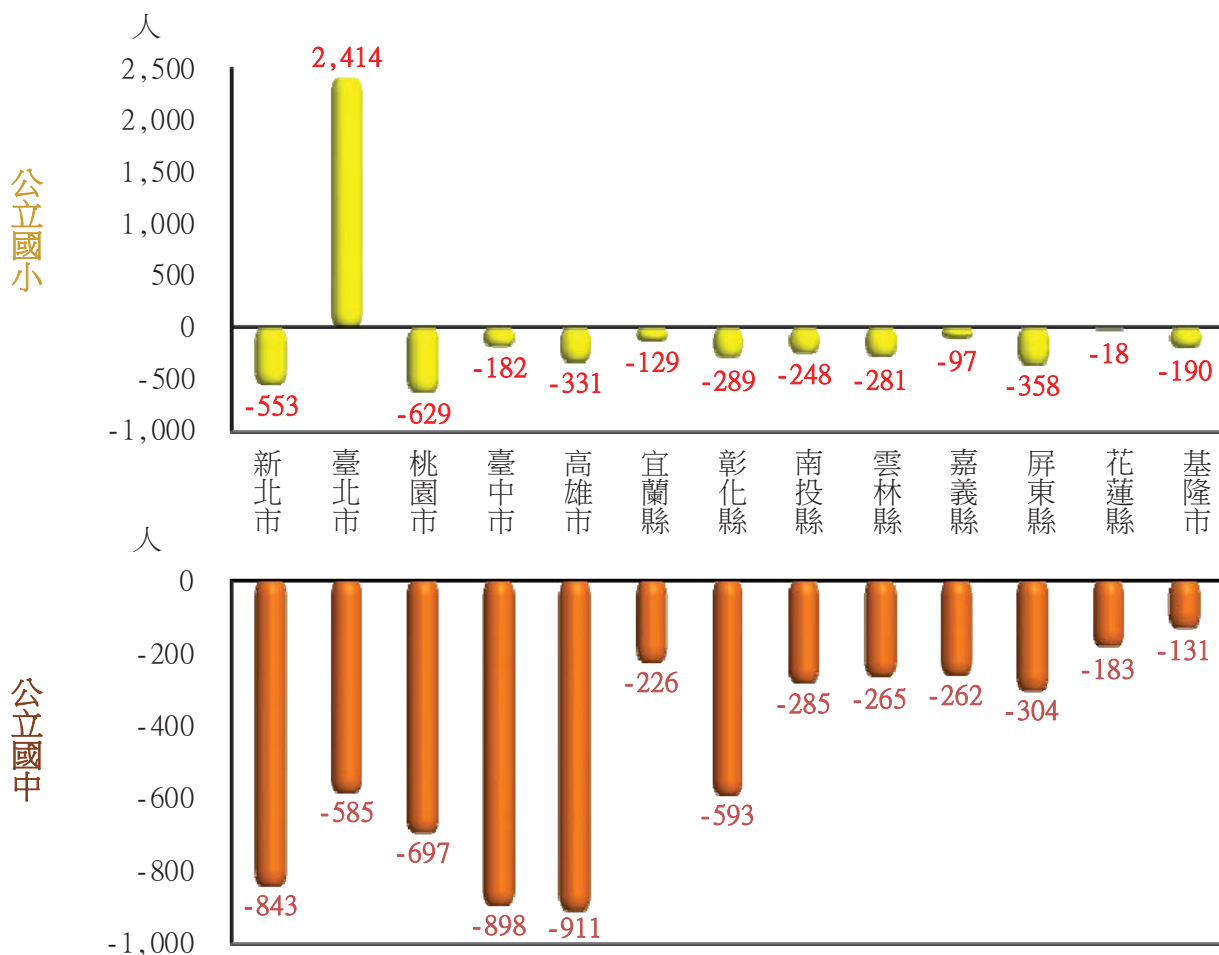
學年度	國小					國中				
	學生人數 (萬人)	班級數		教師數		學生人數 (萬人)	班級數		教師數	
		班級數	較上年 增減數	人數	較上年 增減數		班級數	較上年 增減數	人數	較上年 增減數
95	177.0	61,251	-649	96,712	-955	86.0	25,264	536	48,506	1,031
100	142.5	57,035	-704	94,264	-1,011	78.3	25,471	-486	49,940	-762
101	134.1	55,411	-1,624	93,198	-1,066	75.3	25,281	-190	50,597	657
102	126.4	53,634	-1,777	93,114	-84	73.8	25,415	134	51,215	618
103	121.8	52,500	-1,134	94,163	1,049	70.9	24,999	-416	50,896	-319
104	117.9	51,343	-1,157	92,923	-1,240	65.5	23,805	-1,194	49,209	-1,687
105	114.1	50,130	-1,213	90,966	-1,957	60.2	22,319	-1,486	46,602	-2,607
106	111.5	49,379	-751	89,741	-1,225	57.2	21,418	-901	44,907	-1,695
107	112.7	49,897	518	90,765	1,024	54.8	20,637	-781	43,472	-1,435
108	113.7	50,400	503	91,726	961	53.4	20,113	-524	42,509	-963
109	114.0	50,537	137	92,055	329	52.4	19,760	-353	41,850	-659

說明：雙實線以下為推估數。

四、公立國中因少子女化之影響自 99 學年起始趨於明顯，故 95 至 103 學年班級數變動不大，104 至 109 學年則自 2 萬 3,805 班減至 1 萬 9,760 班，5 年間減少 4,045 班（-17.0%），減少較多者為新北市、高雄市及臺中市。95 至 104 學年因少子女化影響尚未發酵及每班學生數調降，進用教師數自 4 萬 8,506 人微幅增加至 4 萬 9,209 人，之後受班級數減幅明顯擴大之影響，至 109 學年進用教師數同步減為 4 萬 1,850 人，較 104 學年減少 7,359 人（-15.0%），減少較多者為高雄市、臺中市及新北市，合計約占總減少人數之三分之一。

五、整體而言，公立國小因生源數漸減，班級數及教師數同步減少，107 學年後因 101 年龍年效應及近年新生減幅趨緩，班級數及教師數有小幅回升現象；公立國中則因少子女化效應尚未進入收斂階段，以致未來 5 年班級數及教師數減幅大於國小。

主要縣市未來 5 年公立國中小教師人數增減變化  
（109 學年與 104 學年比較）



# 中國統計學社

## 第 37 屆理事暨監事

理事長：鹿篤瑾

常務理事：鄭清水 黃文璋 蔡鴻坤 劉天賜

常務監事：鄭文淵

理事：吳鐵肩 李克昭 沈金祥 林麗貞 徐南蓉 梁德馨

許璋瑤 陳宏 陳憫 陳昌雄 陳珍信 陳麗霞

鹿篤瑾 傅承德 彭賢明 曾勝滄 辜炳珍 黃文璋

黃冠華 黃提源 劉三錡 劉天賜 劉惠美 蔡美娜

蔡鴻坤 鄭光甫 鄭清水 蕭興富 謝邦昌 羅昌南

蘇媛瓊

監事：伍家志 吳焄雯 李秋嫵 張惠菁 張雲濤 許瑞琳

蔡宗儒 鄭文淵 鄭敏祿

### 統計通訊稿約

- 一、刊登原則：本刊所登文章所需稿件為統計專載（針對某特定專題所發表之工作成果及研究心得）。
- 二、文字應流暢精確，以不超過 3,000 字為原則，數字請取 1 位小數。
- 三、翻譯稿請附原文，註明詳細出處，並請取得原著作所有權人同意授權。
- 四、來稿請註明作者姓名、職稱、服務機關。
- 五、來稿檔案格式為 word 檔，圖表請附原 excel 格式，以利統一修正格式。
- 六、本刊對來稿有刪改權，如不願被刪改者請先註明，未能刊登者，稿件恕不退還。
- 七、所投稿件一經發表，作者同意非專屬授權本社（作者仍擁有著作權），雙方權益另簽訂著作權同意書。
- 八、來稿請註明「統計通訊投稿」逕寄：臺北市廣州街 2 號 5 樓，中國統計學社編輯部陳國大先生（E-Mail：gwardar@dgbas.gov.tw）收。







統計通訊 = Newsletter of the Statistical Association.

— 第 1 卷第 1 期 (民 79 年 1 月)

— • -- 臺北市：中國統計學報雜誌，民 79

— 面， 公分

ISSN 1016-6171

1.中國 — 統計 — 期刊

514.025 ○

