

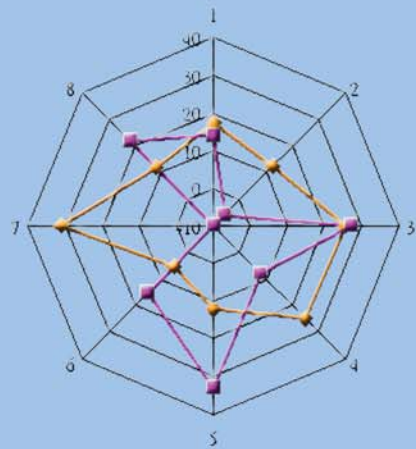
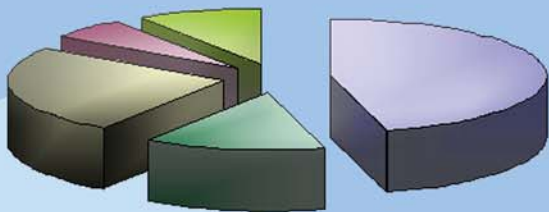
統計通訊

NEWSLETTER OF THE STATISTICAL ASSOCIATION

第27卷第12期 VOL. 27 NO. 12

【統計專載】

104年受僱員工動向調查結果綜合分析



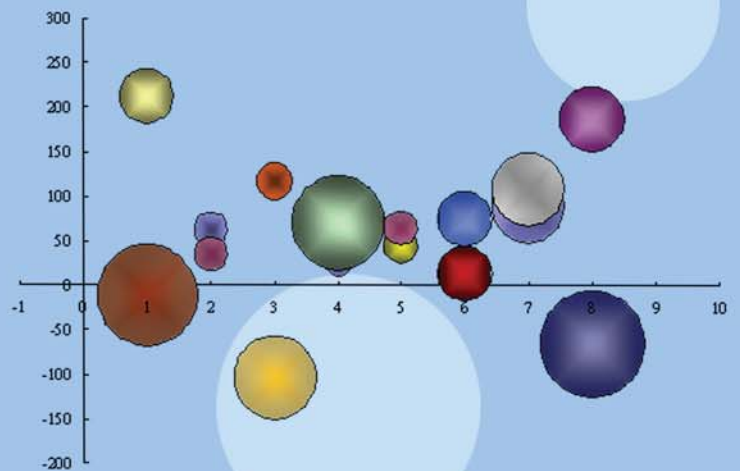
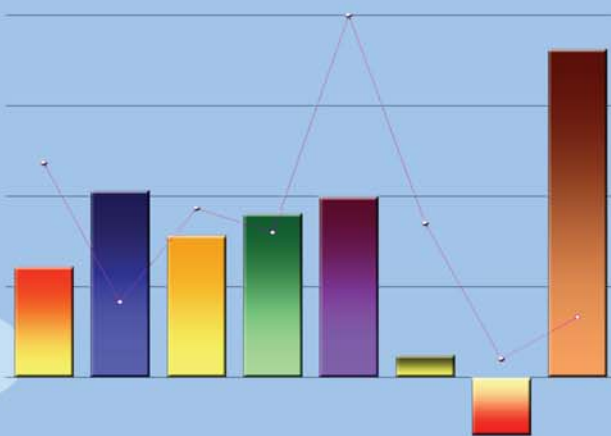
【統計專題分析】

我國高等教育畢業生之性別結構

公務人員退撫基金概況

近年來臺旅客概況

主要國家利率及匯率走勢



中國統計學社

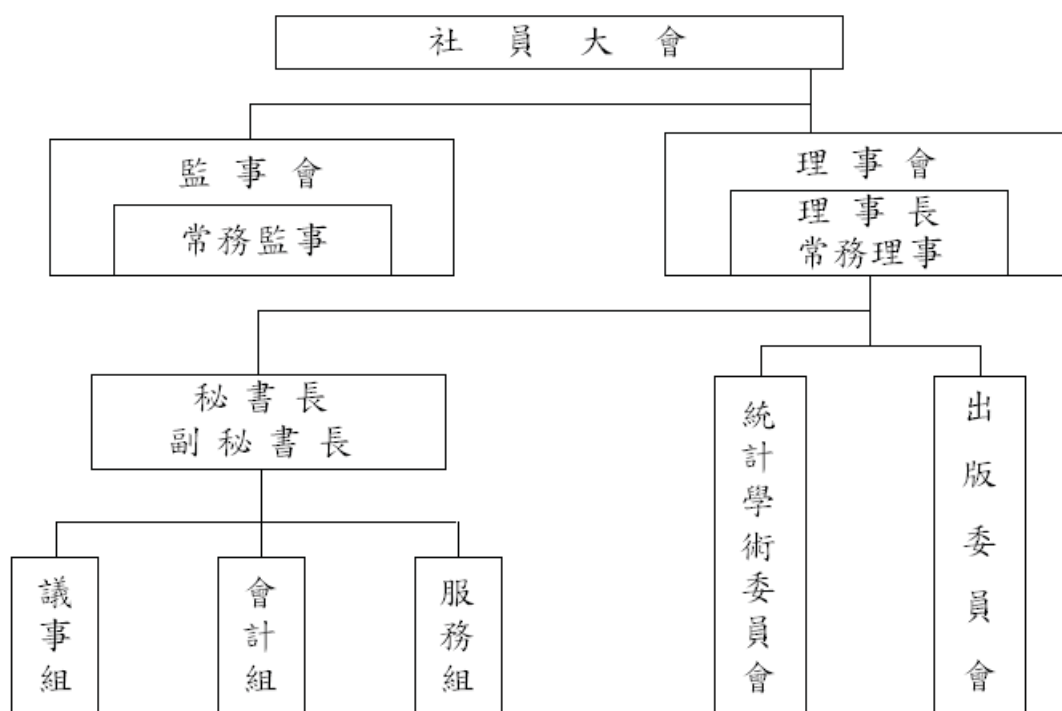
中國統計學社旨在弘揚統計學術，提供統計服務，並以研究統計學理及改良統計方法，促進統計發展為主要目的。本社在民國 19 年 3 月 9 日成立於南京，隨即依社章次第推展社務。政府播遷來台後，為恢弘統計學術功能，經籌備委員會積極策劃，迨民國 50 年完成在台復社，社務遂又陸續順利開展。

為配合推行社務需要，本社依章程在理事會下設統計學術委員會及出版委員會；另置秘書長、副秘書長各一人，下設議事、會計及服務等三組辦理社務有關事宜。本社每年召開社員大會一次，並常聯合有關學術機構共同舉辦各種統計學術研討會，邀請國內外統計學家發表最新統計論文。

在刊物出版方面，本社自民國 52 年 2 月創辦「中國統計學報」，即按季出刊；而後為充實內容，適時迅速提供最新資訊，復於民國 65 年 8 月及 69 年 3 月進行改版，由按季改為按月發行。為期本學報更具學術專業水準，在兼顧統計資訊傳播及服務社員原則下，自民國 79 年 1 月起再次改版，將統計理論、專題研究等部分單獨發行，仍名為「中國統計學報」，每半年出刊乙次，自民國 83 年起再改為按季出刊。另統計應用、統計實務、統計譯述、統計資料及統計消息等部分，則合併以「統計通訊」（原名「中國統計通訊」，101 年起改名）名稱按月發行。上述兩種刊物，與國外學術機構出版刊物定期交換，以加強推動國際統計事務，促進國際統計學術交流。

本社自成立以來，由於種種社務活動積極推展均著有成效，備受國內外學界重視與好評；今後，仍將秉持創社宗旨，積極策進統計學術研究，加速統計學術發展，激勵統計研究風氣，擴大統計服務層面，俾有效提升我國統計水準，提高我國在國際統計學界之地位。

組織系統圖



統計通訊

第 27 卷第 12 期

【統計專載】

- 02 104 年受僱員工動向調查結果綜合分析 苗坤齡

【統計情報】

- 08 105 年統計學術研討會暨政治大學統計學系五十週年學術研討會

【統計專題分析】

- 09 我國高等教育畢業生之性別結構 陳瑾蓉
10 公務人員退撫基金概況 高明禪
11 近年來臺旅客概況 黃玉玲
12 主要國家利率及匯率走勢 單 易

中華民國 79 年 1 月創刊

中華民國 105 年 12 月 1 日出刊

發行所／中國統計學社、中國主計協進社

理事長／鹿篤瑾

總編輯／葉滿足

編 輯／陳國大

社 址／台北市廣州街 2 號

電 話／(02) 2380-3535

郵撥帳號／0004130-8

帳號：中國統計學社

行政院新聞局出版事業登記證/局版台誌第 8065 號

中華郵政台北雜字第 1931 號執照登記為雜誌交寄

稿件一經發表，作者同意非專屬授權本社（作者仍擁有著作權）。

104 年受僱員工動向調查結果綜合分析

苗坤齡

主計總處國勢普查處研究員

壹、前言

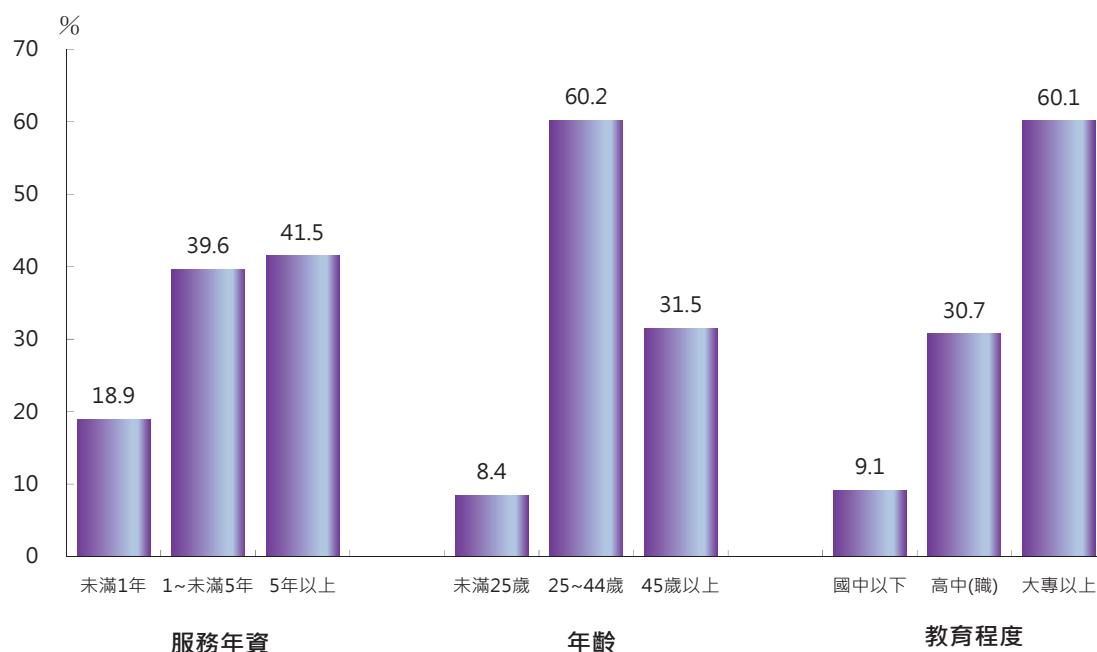
為因應社經環境變遷，充實按月辦理之受僱員工薪資調查資料，俾及時反應勞動供需實況，爰自民國 64 年起，於每年年初辦理受僱員工動向調查。民國 90 年以來，國內外經濟情勢瞬息萬變，就業市場歷經劇烈震盪，本調查亦隨社會脈動適時調整問項，如廠商調薪狀況、敘薪制度、部分工時員工工時與薪資等問項。茲依據 104 年受僱員工動向調查結果，分別就受僱員工概況、進退情形、退休狀況、廠商調薪情形與調薪考量因素、員工敘薪制度、全時與部分工時員工之薪資與工時、員工報酬結構等部分進行研析，以全面了解各業廠商場所面員工特性及其異動與福利狀況，俾供政府規劃相關政策參考。

貳、受僱員工概況

104 年底受僱員工年齡平均為 39.6 歲；在同一場所服務年資平均為 6.0 年

104 年底工業及服務業受僱員工人數 742 萬 7 千人，年齡層以 25 至 44 歲者占 60.2% 最多，惟 45 歲以上者占 31.5%，較 103 年底上升 0.5 個百分點，而未滿 25 歲者占 8.4%，受僱員工年齡平均為 39.6 歲，較 103 年底增加 0.2 歲；按服務年資觀察，以 5 年以上占 41.5% 居多，1 年至未滿 5 年者占 39.6%，而服務年資未滿 1 年者占 18.9%，受僱員工在同一場所工作服務年資平均為 6.0 年，較 103 年底增加 0.1 年；至於受僱員工之教育程度，受大學教育普及影響，仍以大專以上程度者占全體受僱員工之 60.1% 為最多，續呈上升情形，高中（職）者占 30.7% 居次，而國中以下者則續降至 9.1%。

圖 1 工業及服務業受僱員工服務年資、年齡及教育程度結構
民國 104 年 12 月

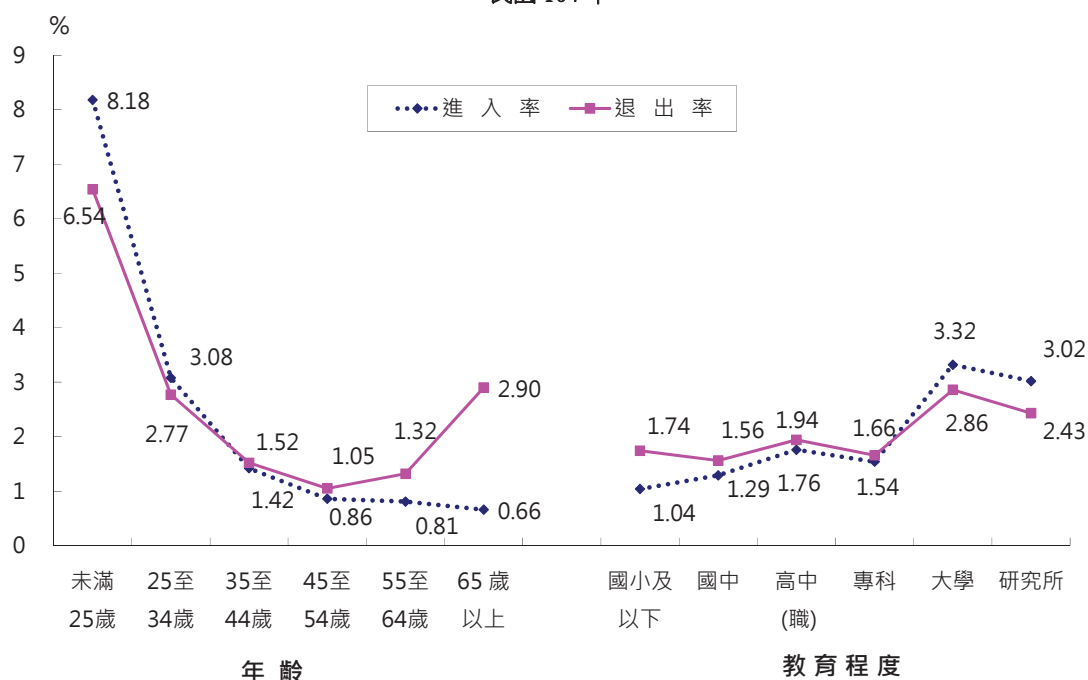


參、受僱員工進退情形

一、員工流動率隨著教育程度提高而增加；45 至 54 歲員工流動率最為穩定

104 年工業及服務業每月流動率〔（進入率+退出率）/ 2〕平均為 2.28%，受 104 年下半年景氣低緩影響，受僱員工每月進入率平均為 2.33%，退出率為 2.23%，分別較 103 年下降 0.18 個與 0.12 個百分點，淨進入率 0.10%，受僱員工人數全年淨進入 8 萬 5 千人次。各年齡組之每月進入率隨年齡增長呈遞減現象；而退出率則與年齡呈 U 字型分布，於 45 至 54 歲者降至最低點為 1.05%。整體而言，員工流動率以年輕族群（未滿 25 歲）之 7.36% 最高，而以 45 至 54 歲之 0.96% 最低。若按教育程度觀察，進入率以國小及以下程度者之 1.04% 最低，以大學程度之 3.32%、研究所程度之 3.02% 較高；退出率以國中程度者之 1.56% 較低，大學、研究所程度之 2.86%、2.43% 較高。就淨進退率（淨進入（退出）人數/受僱員工人數）觀察，大學、研究所程度之員工呈淨進入現象，淨進入率分別為 0.46%、0.59%，而專科及以下程度之員工均呈淨退出，淨退出率以國小及以下程度者之 0.70% 最高。整體而言，國中以下程度員工之流動率為 1.42%、高中（職）為 1.85%、大專以上為 2.61%，流動率隨著教育程度提高而增加。

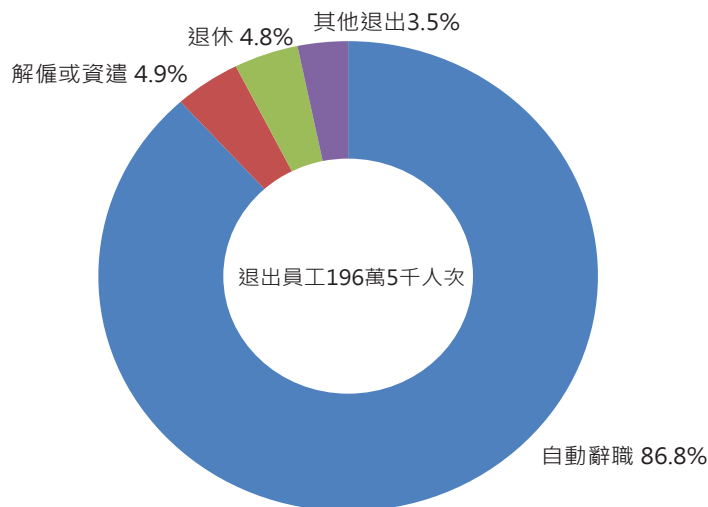
圖 2 工業及服務業各年齡及各教育程度之受僱員工進退率
民國 104 年



二、員工退出主因為自動辭職，因解僱或資遣而退出之人次與比率均較 103 年增加

104 年工業及服務業全年退出員工計 196 萬 5 千人次，其退出比率隨服務年資增加而遞減，年資未滿 1 年者占 42.8%，年資超過 25 年者降至 1.4%。就退出原因觀察，以自動辭職者占 86.8% 最多；因解僱或資遣者占 4.9%，受 104 年下半年景氣低緩影響，其退出人次與退出比率均較 103 年增加；退休或優退（係指員工年齡或年資符合企業場所認定之退休條件，因請領退休金而離職者，並不表示該類員工從此退出勞動市場）而退出者占 4.8%；此外，因公司合併、同企業員工於不同工作場所轉調或結婚生育等其他原因退出比率為 3.5%。

圖 3 工業及服務業退出員工之退出原因
民國 104 年

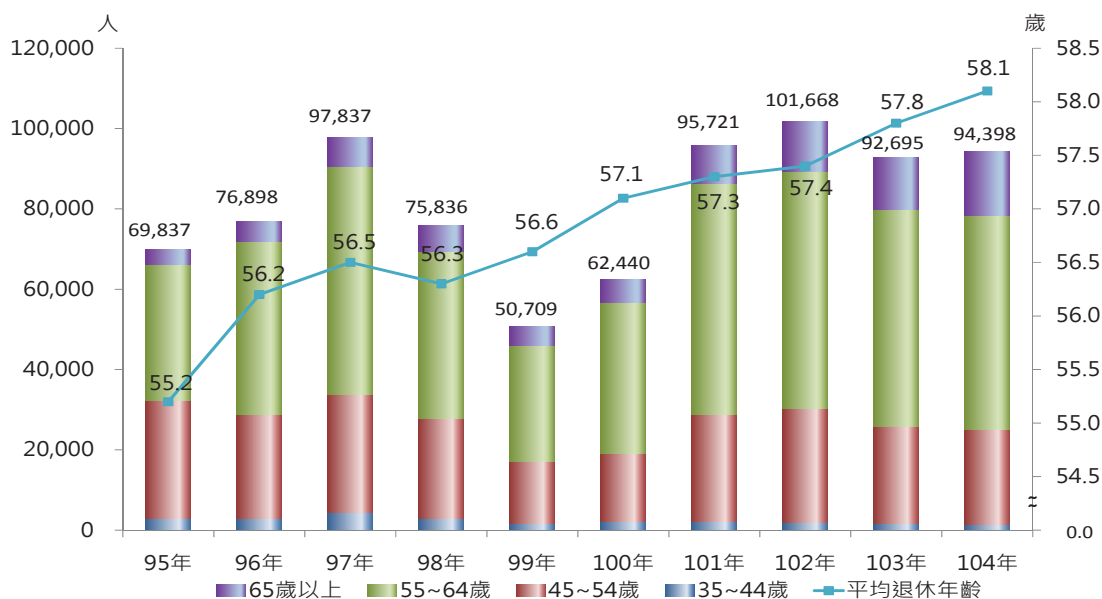


肆、員工退休狀況

員工退休年齡平均為 58.1 歲，為歷年最高，較 103 年增加 0.3 歲

歷年工業及服務業因退休而離職之員工人數分別以 97 年勞保年金修法改制及 101 年與 102 年勞工憂慮勞保潛藏負債財務壓力爆發請領潮較多，至 104 年退休人數為 9 萬 4 千人，占總退出人數之比率為 4.8%，其中以 55 至 64 歲退休者占 56.2% 最多，其次為 45 至 54 歲者占 25.3%，再次為 65 歲以上者占 17.1%。另隨人口老化，屆齡退休人數逐漸增加，復以 97 年勞基法強制退休年齡由 60 歲延長至 65 歲，退休年齡由 95 年之 55.2 歲增至 104 年之 58.1 歲，為歷年最高，較 103 年增加 0.3 歲。

圖 4 歷年工業及服務業受僱員工退休狀況



說明：退休係指員工年齡或年資符合企業場所認定之退休條件，因請領退休金而離職者，並不表示該類員工從此退出勞動市場。

伍、廠商調薪情形與調薪考量因素

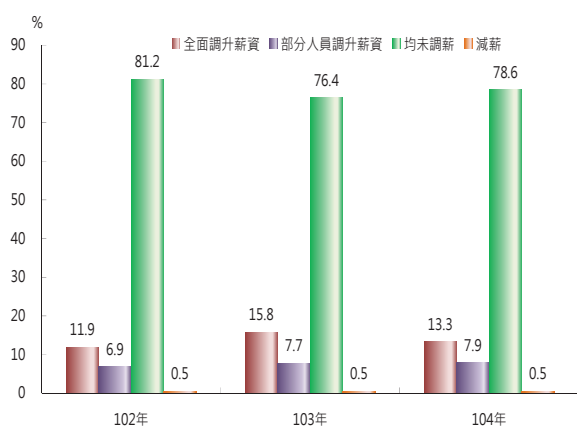
一、調升經常性薪資廠商比率 21.1%，較 103 年減少 2.4 個百分點

104 年全球經濟成長乏力，外需成長力道疲弱，抑制我國出口動能，經濟成長率僅 0.65%，全年工業及服務業有調升經常性薪資廠商占 21.1%，較 103 年減少 2.4 個百分點，其中全面調升經常性薪資廠商占 13.3%，亦減 2.5 個百分點，調薪幅度以 3%至未滿 6%者占 8.0%最多，未滿 3%者占 3.3%次之，而部分調升經常性薪資之廠商占 7.9%，則較 103 年增加 0.2 個百分點。此外，有調降經常性薪資之廠商占 0.5%，與 103 年持平，至於均未調整經常性薪資之廠商占 78.6%，較 103 年增加 2.2 個百分點。

二、廠商調升薪資以「生產力或生產績效表現較佳」為主要考慮因素

104 年工業及服務業 21.1%調升經常性薪資之廠商中，其調薪之優先考慮因素，以「生產力或生產績效表現較佳」最多，占 49.9%，其次為「本身營利狀況較佳」，占 38.7%，再次為「激勵員工士氣」，占 35.7%，透過加薪「留住或吸引人才」者亦占 30.2%；另以「基本工資調整」、「參考同業薪資水準或調薪情形」、「物價變動情形」、「勞資協商後訂定」為重要考慮因素者分占 26.6%、19.0%、11.6%及 6.8%。

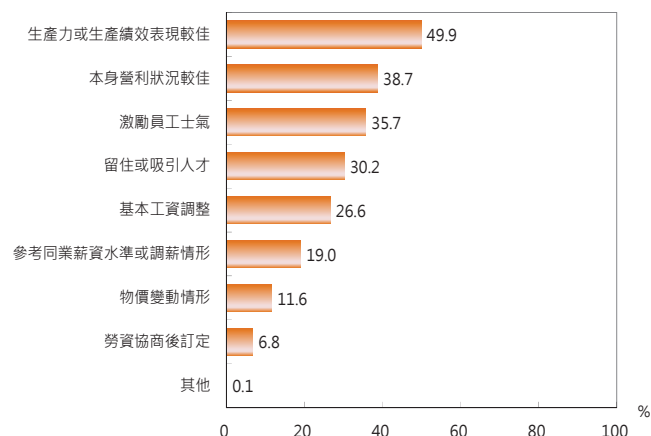
圖 5 工業及服務業廠商調升經常性薪資狀況



說明：1. 由於調升薪資與減薪可複選，致有調升薪資、減薪、均未調薪廠商比率之和大於 100% 之情形。

2. 「全面調升薪資」係指廠商調升薪資之員工人數在 50% 及以上。

圖 6 工業及服務業調升薪資廠商調薪考慮之重要因素
民國 104 年



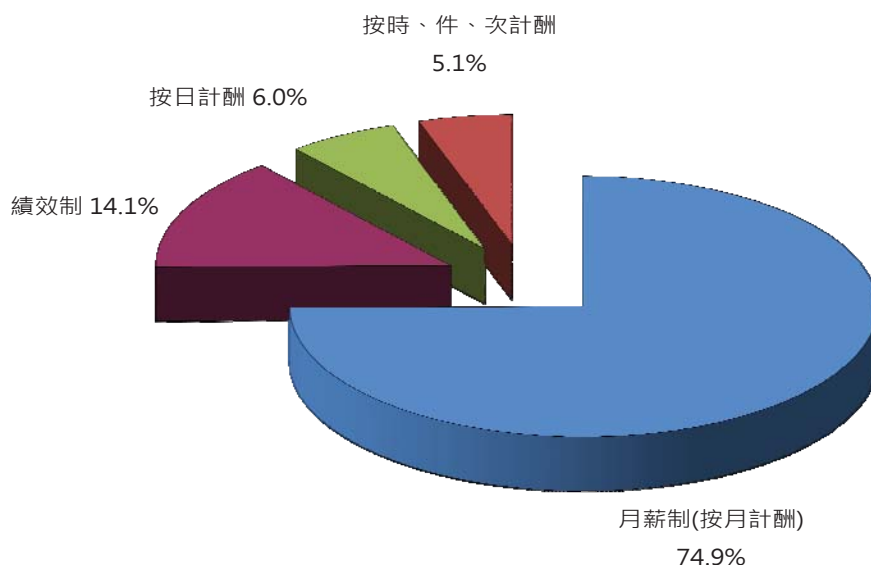
說明：圖中比率為廠商調升經常性薪資時考慮之因素中，優先參考前三項因素之廠商比率，因可複選，故比率之和大於 100%。

陸、員工敘薪制度

受僱員工以按月計酬方式最多占 74.9%

104 年底工業及服務業受僱員工經常性薪資計薪方式，以按月計酬者占 74.9%最多；其次為績效制占 14.1%，其中有固定底薪者占 12.9%，無底薪者占 1.2%；再次為按日計酬者占 6.0%；按時、按件、按次計酬者計占 5.1%。各業員工均以按月計酬方式最多，惟工業部門以按日計酬占 11.8%居次，服務業部門則以績效制占 17.9%居次。

圖 7 工業及服務業受僱員工經常性薪資之計薪方式
民國 104 年 12 月



柒、全時與部分工時員工之薪資與工時

一、104 年 12 月工業及服務業全時受僱員工薪資平均為 48,018 元

104 年 12 月工業及服務業受僱員工薪資平均為 46,736 元，經常性薪資平均為 39,129 元，正常工時平均為 180.0 小時，其中全時受僱員工薪資平均為 48,018 元，經常性薪資平均為 40,122 元，正常工時平均為 183.2 小時，分別較 103 年增加 0.7%、1.1% 及減少 4.4 小時。

二、104 年 12 月部分工時員工正常工時平均為 109.8 小時，時薪平均為 159 元

104 年 12 月工業及服務業部分工時受僱員工正常工時平均為 109.8 小時，為全時員工之 59.9%，較 103 年增加 0.5 小時，部分工時員工因工時較短，104 年 12 月薪資平均為 18,811 元，經常性薪資平均為 17,487 元，時薪平均為 159 元，較 103 年分別減少 1.4% 及增加 1.3%、0.6%。部分工時員工受職務、工作型態及敘薪方式影響，致工時、薪資均不及全時工作者。

表1 工業及服務業全時與部分工時受僱員工薪資與正常工時

單位：新臺幣元；小時

	工業及服務業受僱員工			全時受僱員工			部分工時受僱員工			
	每人每月薪資	經常性薪資	正常工時	每人每月薪資	經常性薪資	正常工時	每人每月薪資	經常性薪資	正常工時	時薪
民國 102 年 12 月	46,330	37,822	176.3	47,633	38,792	179.5	18,234	16,902	109.0	155
民國 103 年 12 月	46,461	38,725	184.2	47,694	39,691	187.6	19,084	17,271	109.3	158
民國 104 年 12 月	46,736	39,129	180.0	48,018	40,122	183.2	18,811	17,487	109.8	159

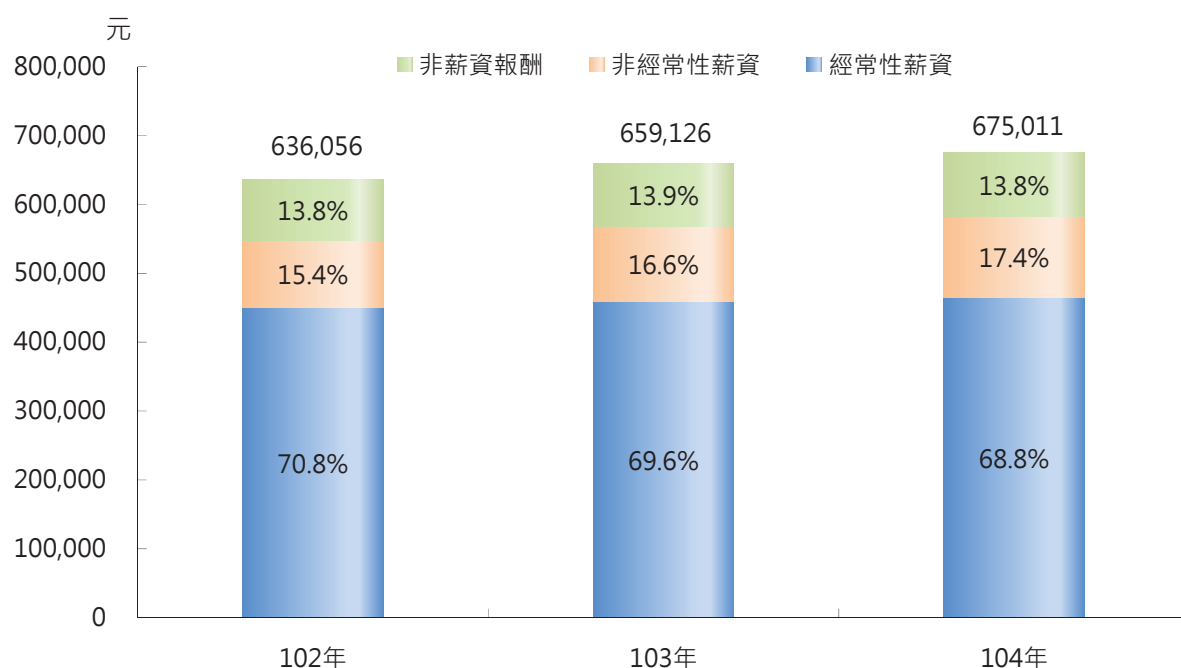
說明：每人每月薪資含經常性薪資與非經常性薪資，其中經常性薪資指按月支付員工之報酬，包括本薪、按月給付之固定津貼及獎金，非經常性薪資包括加班費與非按月發放之工作、績效、全勤獎金、年節獎金等。

捌、員工報酬結構

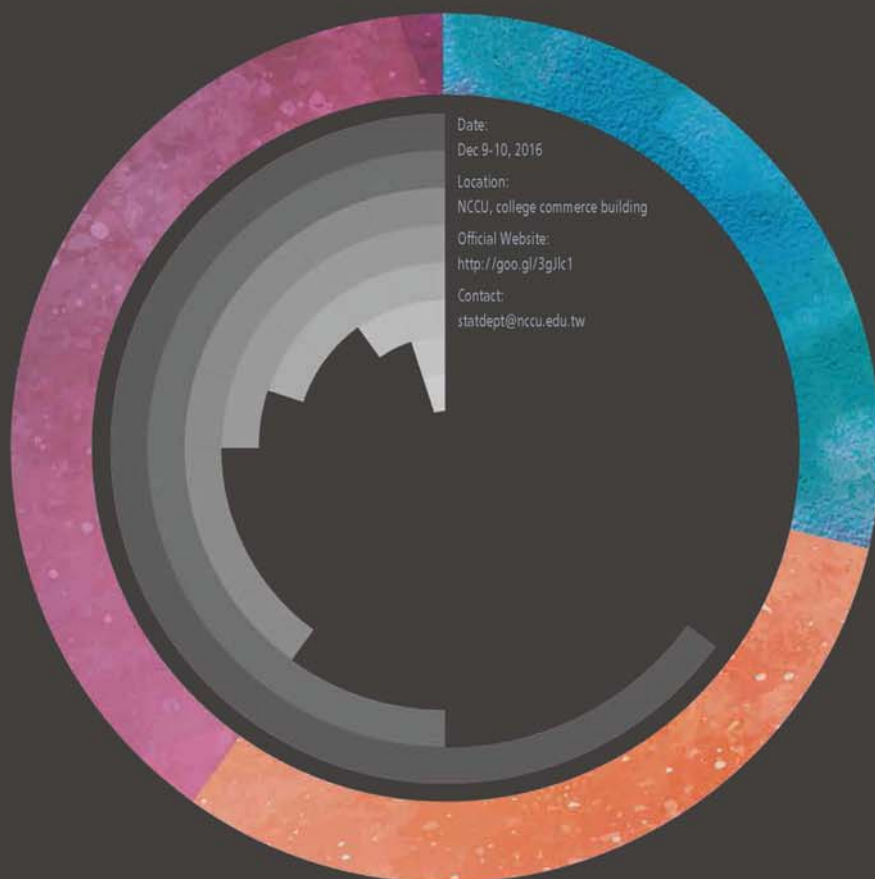
員工總報酬較 103 年增加 2.4%

104 年全年工業及服務業受僱員工每人總報酬計 67 萬 5 千元，較 103 年增加 2.4%，其中經常性薪資增加 1.3%，非經常性薪資（包括加班費與非按月發放之工作、績效、年節及全勤獎金等）增加 7.5%，非薪資報酬增加 1.8%，三者占總報酬之比重分別為 68.8%、17.4%、13.8%；非薪資報酬中，雇主為員工支付之保險費占總報酬之 7.7%，提撥退休準備金或支付之退休金占 4.7%。若就民營廠商規模別觀察，規模愈大之廠商，受僱員工每人非薪資報酬金額愈高，由 500 人以上廠商之 13 萬元遞減至 9 人以下廠商之 6 萬 2 千元。

圖 8 近年工業及服務業受僱員工勞動報酬結構



105年統計學術研討會 暨政治大學統計學系 五十週年學術研討會



**2016 CSA & NCCU Joint
Statistical Meetings
(In Celebration of the 50th
Anniversary of Department
of Statistics)**

研討會地點：政大商學院

研討會日期：2016,12/9-12/10

活動網址：<http://goo.gl/3gJlc1>

主辦單位：政治大學統計學系、教育部、中央研究院統計科學研究所、成功大學統計學系、行政院主計總處、行政院農業委員會統計室、中國主計協進社、中國統計學社

協辦、贊助單位：科技部數學研究推動中心、中華機率統計學會、政治大學、政治大學商學院、政治大學應用數學系、政治大學風險與保險研究中心、政治大學風險管理與保險學系、社團法人中華政大統計系系友會

【統計專題分析】

我國高等教育畢業生之性別結構

陳瑾蓉

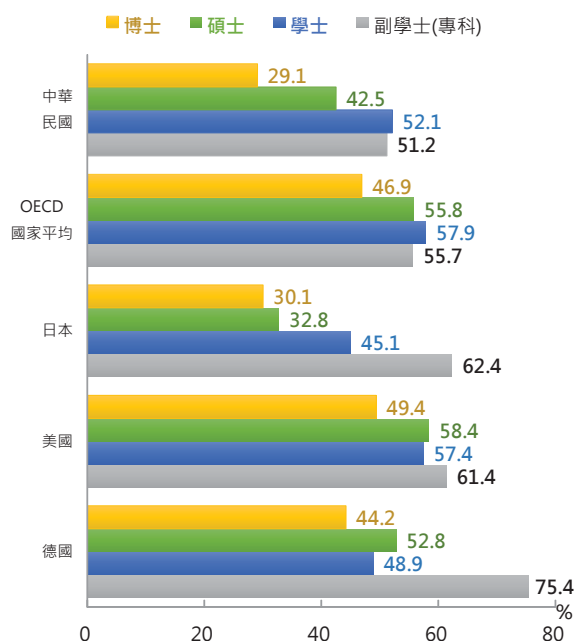
主計總處綜合統計處科員

一、近20年來全球高等教育人口快速增加，在兩性受教機會均等下，女性占比已逐漸超越男性，依據 OECD 「Education at a glance 2015」報告指出，2013年OECD國家高等教育女性畢業生已逾半數，我國占51.3%（2014年為52%），低於OECD平均之57.1%。若按教育等級觀察，2013年我國高等教育女性畢業生占比大致隨教育等級提升而下降，且各教育等級皆低於OECD國家平均，其中專科及學士女性畢業生占比略高於5成，較OECD國家平均值低4~6個百分點；碩士與博士分占42.5%及29.1%，亦低13.3及17.8個百分點。

二、高等教育畢業生性別結構因就讀學科領域不同而有明顯差異。2014年我國女性畢業生占比以「醫藥衛生及社福」領域78.1%最高，「人文及藝術」、「教育」等領域亦逾6成，而「工程、製造及營造」及「科學」領域占比不及4成，相對較低，大致與2013年OECD國家平均狀況相似；惟我國「服務」領域女性畢業生占逾6成，與OECD國家平均男女各半相較，差異較大。

三、進一步觀察博士畢業生狀況，我國除「人文及藝術」領域女性博士占54%外，其餘領域仍居少數，其中「工程、製造及營造」領域女性博士僅占13.1%；與OECD國家相較，除「人文及藝術」領域外，其餘皆低於OECD國家平均約10~30個百分點，落差頗大。

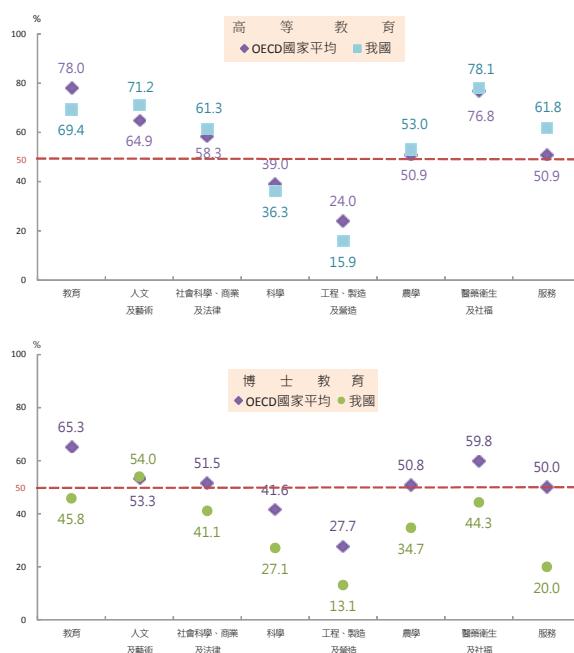
2013年主要國家高等教育女性畢業生比重—按教育等級分



資料來源：教育部「105年教育統計指標之國際比較」。

說明：OECD國家平均以31個會員國（不含冰島、以色列、波蘭及拉脫維亞）計算。

高等教育女性畢業生結構—按學科領域分



資料來源：教育部、OECD。

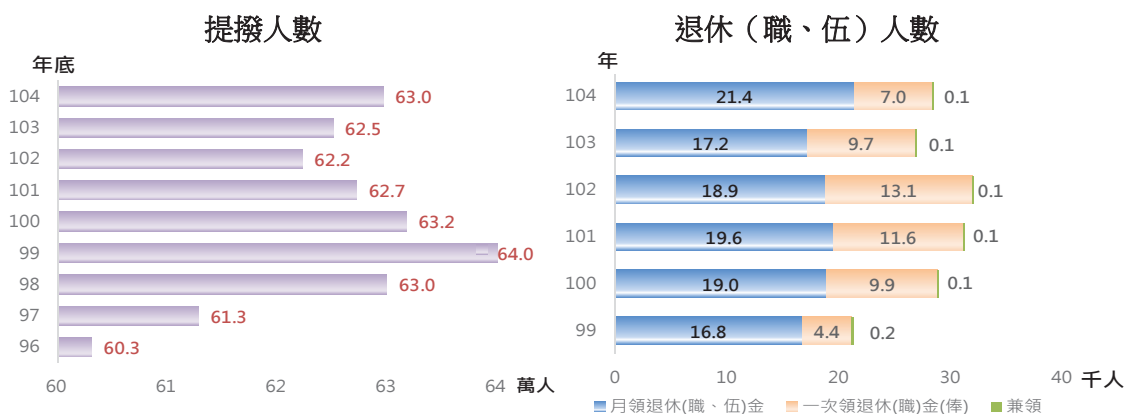
說明：1. OECD國家平均以32個會員國（不含冰島、波蘭及拉脫維亞）計算。

2. 我國資料年為2014年（103學年），OECD國家平均

公務人員退撫基金概況

高明禪（主計總處綜合統計處科員）

- 我國於 84 年 7 月成立儲金制公務人員退休撫卹基金，由政府（雇主）與軍公教人員（受僱者）依參加者兩倍本俸及法定提撥費率共同撥繳，作為基金主要收入，用以支應退休（職、伍）、撫卹（慰）、贍養、資遣給與，以及其他財務運用；提撥費率則由開辦之初的 8% 逐漸升至 12%。
- 依退撫基金統計，參加基金提撥人數於 96 年底突破 60 萬人，99 年底續增至 64 萬人，之後因國軍精簡兵力，行政院組織再造、推動公務人員提前優惠退離，以及少子化導致班級數縮減等，退休人數遽增（100~102 年平均每年退休逾 3 萬人），致提撥人數降至 102 年底 62.2 萬人，103 年隨退休人數回降，提撥人數漸回升。另各類退休金支領方式中，以選擇領取月退者為最大宗，104 年占比達 75%，一次領取者占近 25%。



- 觀察近年基金收支情形，撥繳收入由 97 年 545 億元逐年增至 104 年 597 億元，共增 9.5%，同期間退撫支出因累計支領月退人數增加，增近 1.5 倍，升至 104 年的 700 億元，致 103 年起出現當年撥繳收入不敷支應退撫支出之差短現象。至於基金財務運用部分，97 年全球金融海嘯，股市大跌，基金投資大幅損失，致財務支出達 779 億元；98 年在各國寬鬆貨幣與財政擴充支持下，基金運用績效隨全球股市反彈好轉，財務收入 677 億元；100 年因日本地震與歐債危機牽動市場表現，支出 350 億元；104 年再受國際景氣放緩與金融市場震盪等影響，支出高於收入，致併計退撫及財務運用收支後，97、100 及 104 年呈現短絀，累計至 104 年底，基金賸餘 5,705 億元。

近年基金收支概況

單位：億元

年度	當年收入			當年支出			累計賸餘 (含國庫撥補)
	合計	撥繳收入	財務及其他收入	合計	退撫支出	財務及其他支出	
97	636	545	92	1,063	283	779	3,639
98	1,231	554	677	331	307	24	4,538
99	832	568	264	474	355	118	4,897
100	697	577	120	776	426	350	4,818
101	925	590	335	570	501	68	5,173
102	1,004	593	411	583	577	5	5,594
103	956	597	360	654	630	24	5,897
104	783	597	186	975	700	275	5,705

資料來源：公務人員退休撫卹基金統計年報。

說明：財務及其他收入（支出）包括如備供出售金融資產之投資評價利益（損失）等未實現部分。

近年來臺旅客概況

黃玉玲（主計總處綜合統計處專員）

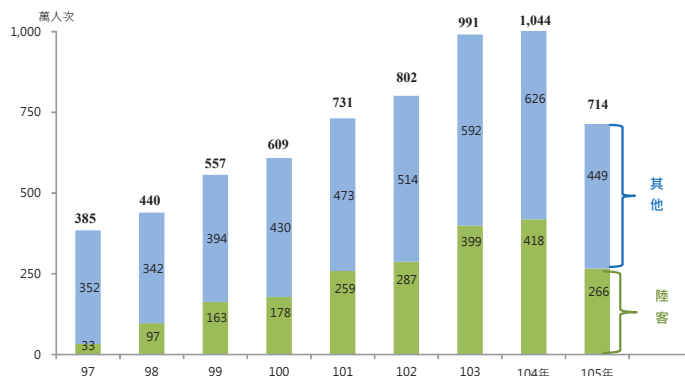
一、在政府放寬陸客來臺觀光條件及多元行銷推展下，來臺旅客大幅成長，依交通部觀光局統計，去（104）年來臺旅客突破千萬人次，為 97 年之 2.7 倍，較 103 年增 5.3%，來臺旅客以陸客 418 萬人次（占約 4 成）最多，其中逾八成為觀光目的。

二、依內政部移民署統計，來臺觀光陸客中，自由行自 100 年 6 月開放以來占比逐年提高，由 101 年之 9.7% 增至 104 年之 41.0%。

105 年 1—8 月自由行陸客續增 10.1%，團體旅客則減 14.4%，陸客來臺為 266 萬人次，減 4.0%，所幸其他地區來臺旅客增 13.7%，全體來臺旅客仍增 6.4%。

三、來臺旅客人次增加可帶動國內住宿餐飲、運輸及零售服務等相關產業活動，依中央銀行國際收支帳統計，104 年旅行收入 143.9 億美元，為 97 年之 2.4 倍，較 103 年則減 1.6%。

來臺旅客人次



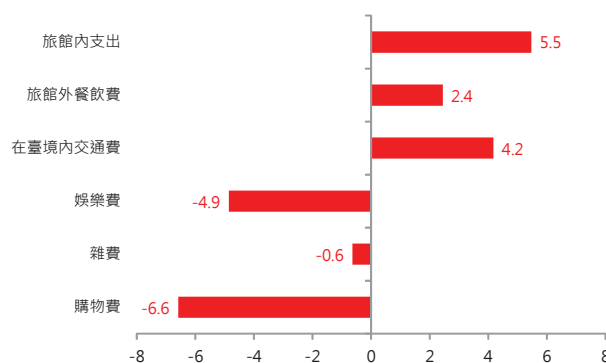
資料來源：交通部觀光局。

104 年來臺旅客平均每人每日消費細項

	總計		旅館內支出	旅館外餐飲費	在臺境內交通費	娛樂費	雜費	購物費
	(美元)	(%)						
全體	208	100.0	32.2	15.8	13.3	3.1	0.9	34.7
日本	228	100.0	42.8	17.2	15.8	5.2	0.8	18.3
大陸	228	100.0	19.2	12.0	12.9	2.5	0.7	52.7
美國	164	100.0	50.1	20.6	10.9	3.6	1.6	13.1
歐洲	158	100.0	59.7	16.8	10.1	3.5	1.6	8.4

四、104 年來臺旅客平均每人每日消費 208 美元，以來自日本及大陸旅客 228 美元最高，歐洲 158 美元最低。就消費細項觀察，以購物費占 34.7% 最高，其次為旅館內支出費占 32.2%；其中歐洲旅客以旅館內支出占 59.7% 最高，陸客則以購物費占 52.7% 為主，惟消費結構亦隨自由行比重增加而有所改變，104 年旅館內支出比重較 101 年增加 5.5 個百分點、購物費則相對減 6.6 個百分點。

大陸來臺旅客平均每人每日消費細項 104 年較 101 年比重增減 (百分點)



資料來源：交通部觀光局。

主要國家利率及匯率走勢

單易（主計總處綜合統計處研究員）

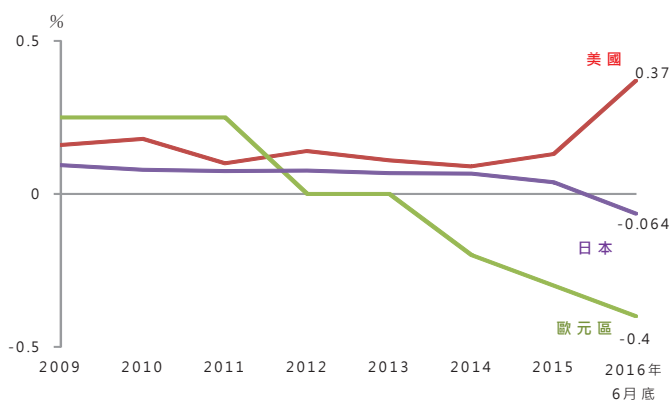
一、各國貨幣於外匯市場表現與其利率水準相關。利率上調時，因持有該貨幣之利息收益增加，吸引外資購進而升值；反之則轉貶。美、日及歐盟等國近年降息、採行量化寬鬆（QE）貨幣政策，除藉此驅使資金離開銀行，進入消費及投資，亦盼藉由貨幣貶值，提升出口競爭力、刺激經濟成長。

二、美國聯準會在 2008 年次貸危機及全球金融海嘯後，多次降息與推行 QE，美元貶值連帶影響同期間新臺幣、人民幣及日圓等相對升值，其中 2013 年底新臺幣對美元匯率 29.95，較 2009 年底之 32.03 升值 6.9%，人民幣亦升值 12.9%；至 2014 年底美國 QE 正式退場並預告升息後，亞幣才逐漸走貶。

三、歐元區降息以因應繼金融海嘯而來之歐債危機，近年又遇經濟持續低迷，歐洲央行（ECB）除續推QE，亦自2014年6月起實施負利率政策（銀行隔夜存款利率降至-0.1%），後再經3度（2014/9、2015/12、2016/3）下調，至今（2016）年6月底已降為-0.4%，歐元降息、美元升息之相反走勢，連帶影響歐元多呈相對貶值。

四、歐美強推 QE，亞洲貨幣亦競貶。日本經長期失落年代，貼近於零之利率已成常態，今年 2 月起更繼 ECB 腳步採負利率，惟美元升息延遲，加以英國脫歐及地緣政治等風險因素不斷，日圓仍為資金避險所好，加速升值；中國人民銀行自 2015 年起 5 次降息，人民幣近 2 年則相對走貶；我國央行為刺激景氣，同樣自 2015 年 9 月起 4 度調降政策指標利率，惟我國相對歐、美、日而言，仍屬高利率國家，加以我國國際收支亮眼，今年 6 月底新臺幣較去年底仍呈升值走勢。

主要國家（或地區）利率走勢



	2009 年底	2010 年底	2011 年底	2012 年底	2013 年底	2014 年底	2015 年底	2016年 6月底
我國	1.250	1.625	1.875	1.875	1.875	1.875	1.625	1.500
中國大陸	2.250	2.750	3.500	3.000	3.000	2.750	1.500	1.500

資料來源：各國官方網站。

說明：美國聯邦基金利率為平均值；餘我國央行重貼現率、歐元區銀行隔夜存款利率、日本無擔保隔夜拆款利率，以及中國大陸 1 年期人民幣基準存款利率皆為期底值。

主要國家（對美元）匯率

	新台幣	歐元	日圓	人民幣
2009 年底	32.03	0.69	92.15	6.83
2010 年底	30.37	0.75	81.32	6.59
2011 年底	30.29	0.77	77.57	6.29
2012 年底	29.14	0.75	86.32	6.23
2013 年底	29.95	0.73	104.98	6.05
2014 年底	31.72	0.82	119.62	6.20
Q1 底	30.51	0.73	102.97	6.22
Q2 底	29.92	0.73	101.38	6.21
Q3 底	30.44	0.79	109.42	6.14
Q4 底	31.72	0.82	119.62	6.20
2015 年底	33.07	0.92	120.37	6.49
Q1 底	31.40	0.93	120.21	6.20
Q2 底	31.07	0.90	122.24	6.20
Q3 底	33.13	0.89	120.03	6.36
Q4 底	33.07	0.92	120.37	6.49
2016 年底				
Q1 底	32.28	0.88	112.44	6.47
Q2 底	32.29	0.90	102.70	6.64

資料來源：中央銀行。

中國統計學社

第 37 屆理事暨監事

理事長：鹿篤瑾

常務理事：鄭清水 黃文璋 蔡鴻坤 劉天賜

常務監事：鄭文淵

理事：吳鐵肩 李克昭 沈金祥 林麗貞 徐南蓉 梁德馨

許璋瑤 陳宏 陳憫 陳昌雄 陳珍信 陳麗霞

鹿篤瑾 傅承德 彭賢明 曾勝滄 辜炳珍 黃文璋

黃冠華 黃提源 劉三錡 劉天賜 劉惠美 蔡美娜

蔡鴻坤 鄭光甫 鄭清水 蕭興富 謝邦昌 羅昌南

蘇媛瓊

監事：伍家志 吳焄雯 李秋嫵 張惠菁 張雲濤 許瑞琳

蔡宗儒 鄭文淵 鄭敏祿

統計通訊稿約

- 一、刊登原則：本刊所登文章所需稿件為統計專載（針對某特定專題所發表之工作成果及研究心得）。
- 二、文字應流暢精確，以不超過 3,000 字為原則，數字請取 1 位小數。
- 三、翻譯稿請附原文，註明詳細出處，並請取得原著作所有權人同意授權。
- 四、來稿請註明作者姓名、職稱、服務機關。
- 五、來稿檔案格式為 word 檔，圖表請附原 excel 格式，以利統一修正格式。
- 六、本刊對來稿有刪改權，如不願被刪改者請先註明，未能刊登者，稿件恕不退還。
- 七、所投稿件一經發表，作者同意非專屬授權本社（作者仍擁有著作權），雙方權益另簽訂著作權同意書。
- 八、來稿請註明「統計通訊投稿」逕寄：臺北市廣州街 2 號 5 樓，中國統計學社編輯部陳國大先生（E-Mail：gwardar@dgbas.gov.tw）收。



統計通訊 = Newsletter of the Statistical Association.

— 第 1 卷第 1 期 (民 79 年 1 月)

— • -- 臺北市：中國統計學報雜誌，民 79

— 面， 公分

ISSN 1016-6171

1.中國 — 統計 — 期刊

514.025 ○

