

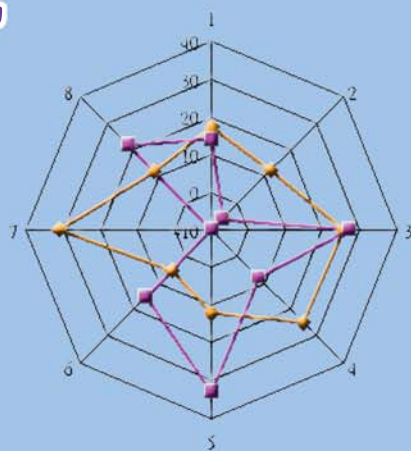
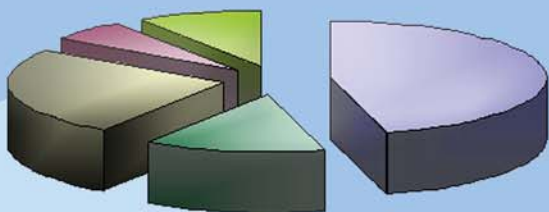
# 統計通訊

NEWSLETTER OF THE STATISTICAL ASSOCIATION

第28卷第1期 VOL.28 NO.1

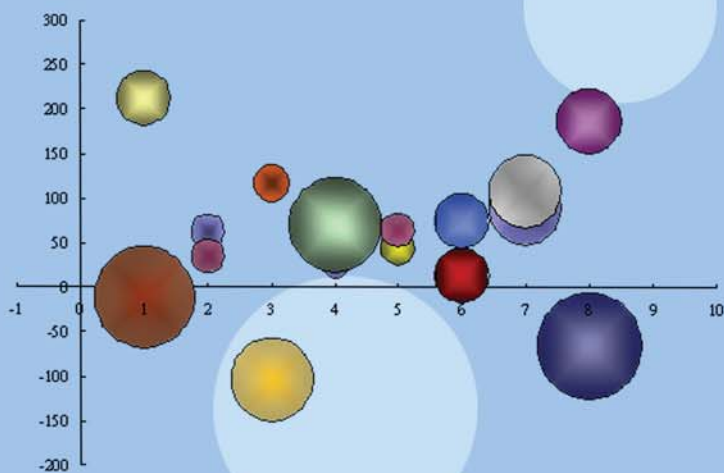
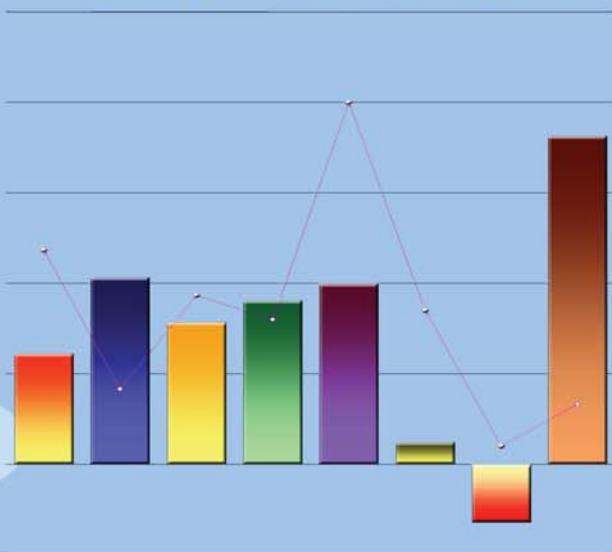
## 【統計專載】

我國長期照顧服務發展情形  
近10年徵課費用占稅收比重變化



## 【統計專題分析】

我國近年出口變動概況  
國中小學生人數及班級數概況分析  
近年我國面板生產概況  
近年我國電子零組件產銷及價格概況



# 中國統計學社

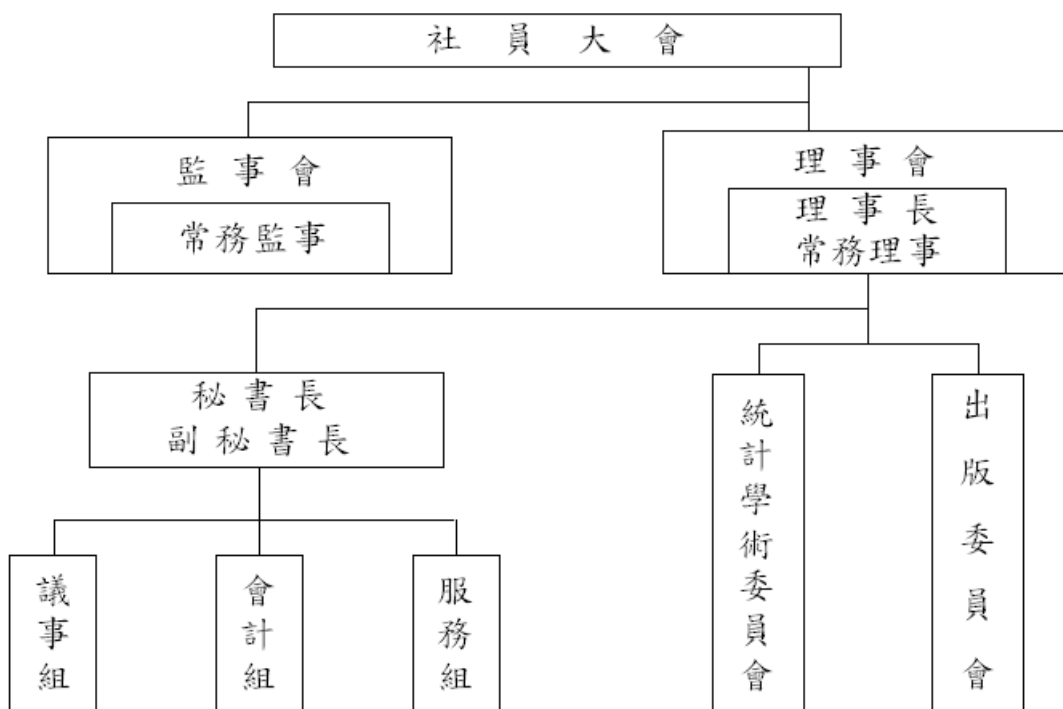
中國統計學社旨在弘揚統計學術，提供統計服務，並以研究統計學理及改良統計方法，促進統計發展為主要目的。本社在民國 19 年 3 月 9 日成立於南京，隨即依社章次第推展社務。政府播遷來台後，為恢弘統計學術功能，經籌備委員會積極策劃，迨民國 50 年完成在台復社，社務遂又陸續順利開展。

為配合推行社務需要，本社依章程在理事會下設統計學術委員會及出版委員會；另置秘書長、副秘書長各一人，下設議事、會計及服務等三組辦理社務有關事宜。本社每年召開社員大會一次，並常聯合有關學術機構共同舉辦各種統計學術研討會，邀請國內外統計學家發表最新統計論文。

在刊物出版方面，本社自民國 52 年 2 月創辦「中國統計學報」，即按季出刊；而後為充實內容，適時迅速提供最新資訊，復於民國 65 年 8 月及 69 年 3 月進行改版，由按季改為按月發行。為期本學報更具學術專業水準，在兼顧統計資訊傳播及服務社員原則下，自民國 79 年 1 月起再次改版，將統計理論、專題研究等部分單獨發行，仍名為「中國統計學報」，每半年出刊乙次，自民國 83 年起再改為按季出刊。另統計應用、統計實務、統計譯述、統計資料及統計消息等部分，則合併以「統計通訊」（原名「中國統計通訊」，101 年起改名）名稱按月發行。上述兩種刊物，與國外學術機構出版刊物定期交換，以加強推動國際統計事務，促進國際統計學術交流。

本社自成立以來，由於種種社務活動積極推展均著有成效，備受國內外學界重視與好評；今後，仍將秉持創社宗旨，積極策進統計學術研究，加速統計學術發展，激勵統計研究風氣，擴大統計服務層面，俾有效提升我國統計水準，提高我國在國際統計學界之地位。

## 組織系統圖



# 統計通訊

第 28 卷第 1 期

## 【統計專載】

- 02 我國長期照顧服務發展情形 林慧英  
05 近 10 年徵課費用占稅收比重變化 陳盛能

## 【統計情報】

- 07 中國統計學社第 37 屆第 2 次社員大會暨統計學術研討會紀實 議事組

## 【統計專題分析】

- 09 我國近年出口變動概況 謝慧嫻  
10 國中小學生人數及班級數概況分析 陳淑華  
12 近年我國面板生產概況 陳佳駿  
13 近年我國電子零組件產銷及價格概況 沈之元

中華民國 79 年 1 月創刊

中華民國 106 年 1 月 1 日出刊

發行所／中國統計學社、中國主計協進社

理事長／鹿篤瑾

總編輯／葉滿足

編輯／陳國大

社址／台北市廣州街 2 號

電話／(02) 2380-3535

郵撥帳號／0004130-8

帳號：中國統計學社

行政院新聞局出版事業登記證/局版台誌第 8065 號

中華郵政台北雜字第 1931 號執照登記為雜誌交寄

稿件一經發表，作者同意非專屬授權本社（作者仍擁有著作權）。

## 【統計專載】

## 我國長期照顧服務發展情形

林慧英

主計總處綜合統計處科員

## 壹、長照十年計畫服務簡介

國內人口高齡化所衍生之長期照護需求日漸殷切，衛生福利部推估 106 年國內需長期照顧高齡人口約 51 萬人，除引進外勞看護工（104 年底 22.2 萬人）外，需更多資源提供失能者充足的長期照顧服務。政府自 97 年推動「長期照顧十年計畫」（以下簡稱長照十年計畫），目的即為建構完整長照體系，逐步擴大服務對象並健全服務資源網絡。

長照十年計畫以落實在地老化，發展居家、社區式服務資源為優先發展目標，提供服務項目包括照顧服務、居家護理、居家及社區復健、喘息服務、輔具購買、租借及居家無障礙環境改善、老人營養餐飲服務、交通接送、長期照顧機構等八項，依所在場域可區分為居家式、社區式及機構住宿式三類，提供形式以實物給付為主。

## 長期照顧十年計畫 1.0 服務對

經日常生活活動功能（ADL）或工具性日常生活活動功能（IADL）評估，日常生活需他人協助之失能者，包括：

- （一）65 歲以上老人。
- （二）55 歲以上山地原住民。
- （三）50 歲以上身心障礙者。
- （四）僅 IADL 失能且獨居之老人。

## 長照服務機構主要提供服務

## 居家式

- 居家服務。
- 居家喘息。
- 居家護理及復健。
- 老人餐飲服務。
- 輔具購租及居家無障礙環境改善。

## 社區式

- 日間照顧服務（含失智）。
- 家庭托顧。
- 交通接送服務。
- 社區復健。

## 機構住宿式

- 長期照顧、安養機構。
- 護理之家。
- 榮民之家。

## 貳、長照主要服務量能概況

## 一、居家服務使用最多

居家服務係由合格照顧服務員定期至家中提供日常生活及身體照顧等服務，與外籍看護提供的服務類似，為長照十年計畫被使用最多之項目。

根據衛生福利部統計，近 5 年國內可提供居家服務單位數由 100 年底 144 個增加至 104 年底 181 個，照顧服務員

圖 1 居家服務服務人數與時數



資料來源：衛生福利部。

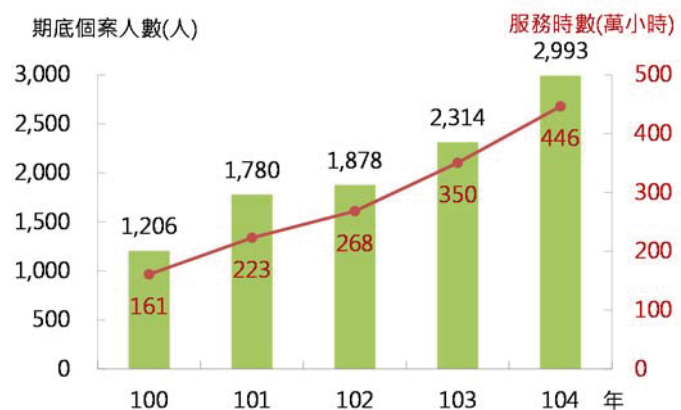
亦由 6.4 千人增至 8.4 千人，隨服務機構與人力的擴增，服務量能因而提升，服務個案人數由 100 年底 3.3 萬人增至 104 年底 4.6 萬人，增加 39.9%，服務時數亦從 100 年 900 萬小時增至 104 年 1,185 萬小時，增加 31.6%，但增幅已漸趨緩。其他居家式照護服務如居家護理及復健、喘息服務等，服務人數亦呈增加趨勢（如表 1）。

## 二、日間照顧明顯成長

社區式照顧服務中，以日間照顧服務為大宗，主要提供輕度或中度失能、失智老人，於日間往返提供托顧服務之日間照顧（含失智）中心，透過規律的作息安排與活動參與，維持並促進其生活自立、消除社會孤立感。

根據衛生福利部資料，日間照顧服務單位數由 100 年底 73 個擴增至 104 年底 171 個，服務個案人數由 100 年底 1,206 人增至 104 年底 2,993 人，增 1.5 倍，服務時數亦從 100 年 161 萬小時增至 104 年 446 萬小時，增 1.8 倍，惟服務量仍較居家服務為少。此外，日間照顧亦可選擇由合格照顧服務員在家提供家庭托顧服務，惟至 104 年底服務人數僅 200 人，相對較少。

圖 2 日間照顧服務人數與時數



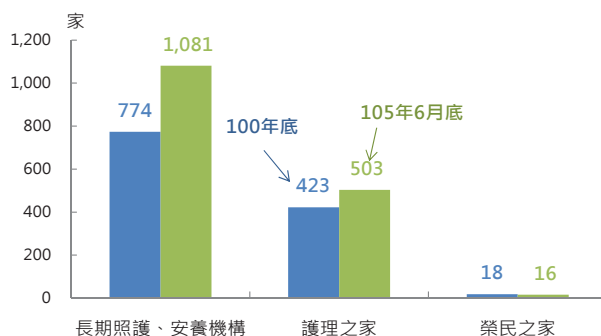
資料來源：衛生福利部。

## 三、機構住宿式服務仍以自費者為主

長期照顧機構服務係針對中低或低收入戶之重度或中度失能高齡者，經評估家庭欠缺照顧能力，由政府提供補助協助入住長照機構，104 年長照補助使用人數為 3,426 人，較 100 年增加 24.4%。惟因政府補助對象條件較嚴格，機構入住者仍以自費者居多數。

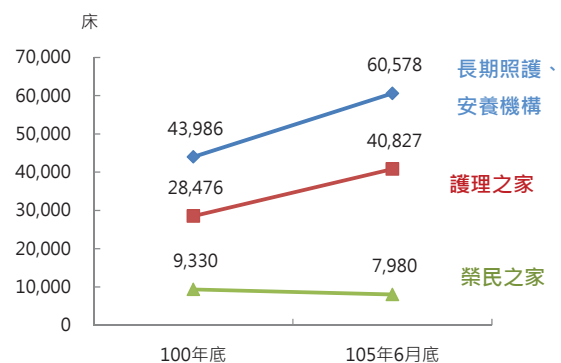
就國內機構住宿式服務資源觀察，截至 105 年 6 月底家數計 1,600 家，其中以長期照顧、安養機構 1,081 家最多，護理之家 503 家及榮民之家 16 家次之，可提供床位數為 10 萬 9,385 床，較 100 年底增加 2.8 萬床或 33.7%，占床率均達 7 成以上。

圖 3 機構住宿式長照服務家數



資料來源：衛生福利部、國軍退除役官兵輔導委員會。

圖 4 機構住宿式長照服務床位數



資料來源：衛生福利部、國軍退除役官兵輔導委員會。

#### 四、其他服務

除上述服務外，長照十年計畫亦包含其他輔助性服務，其中老人營養餐飲近年來服務人數維持在 5~6 千人，年供餐人次維持在 2 百萬人次左右；居家無障礙環境改善亦大多維持在 7 千人次左右，變化不大；交通接送服務 104 年為 5.8 萬人次，較 100 年增加 53.9%，增幅較明顯。

表 1 其他居家、社區式照顧服務人數

項目 年底	家庭托顧	居家護理	社區及居家復健	喘息服務	老人餐飲服務	交通接送服務(人次)	輔具購租及居家無障礙環境改善(人次)
100	62	15,194	15,439	12,296	6,048	37,436	6,845
101	110	18,707	15,317	8,598	5,824	46,171	6,240
102	131	21,249	21,209	32,629	5,714	51,137	6,817
103	146	23,933	25,583	33,356	5,074	54,284	6,773
104	200	23,975	25,090	37,346	5,520	57,618	7,016

資料來源：衛生福利部。

說明：交通接送服務、輔具購租及居家無障礙環境改善指該年度累計服務人數，餘則指該年度 12 月底現有服務人數。

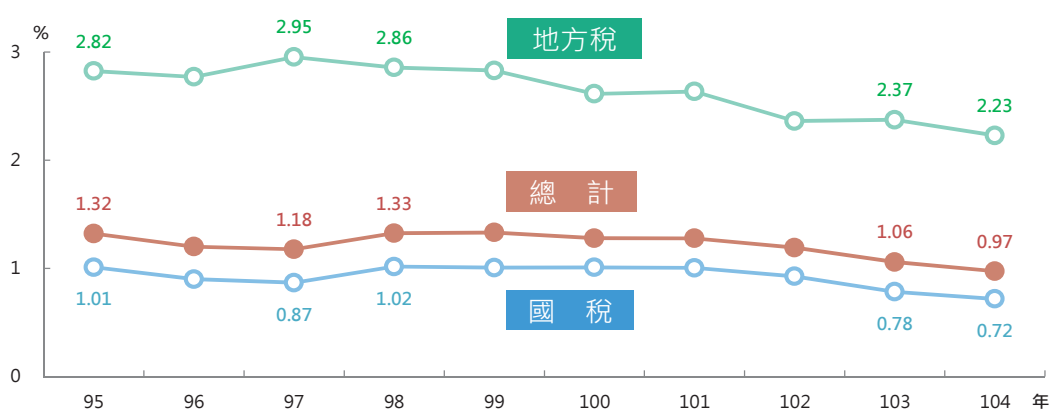
## 近 10 年徵課費用占稅收比重變化

陳盛能

財政部統計處專門委員

- 一、隨稅收逐年成長、網路申報普及與查核技術精進等影響，近 10 年我國徵課費用占稅收比重（每徵起 100 元稅收所需之費用）逐年下滑，期間僅 98 年受金融海嘯衝擊稅收影響，比重一度回升，至 104 年降為 0.97%，首次低於 1%，相當於 95 年（1.32%）的 7 成 4。國稅以所得稅、營業稅等大宗稅目為主，而地方稅多屬底冊稅，稽徵上亦由各縣市各別作業，不如國稅具規模經濟，故徵課費用比重相對較高，104 年各為 0.72%、2.23%。

圖 1 近 10 年徵課費用占稅收比重



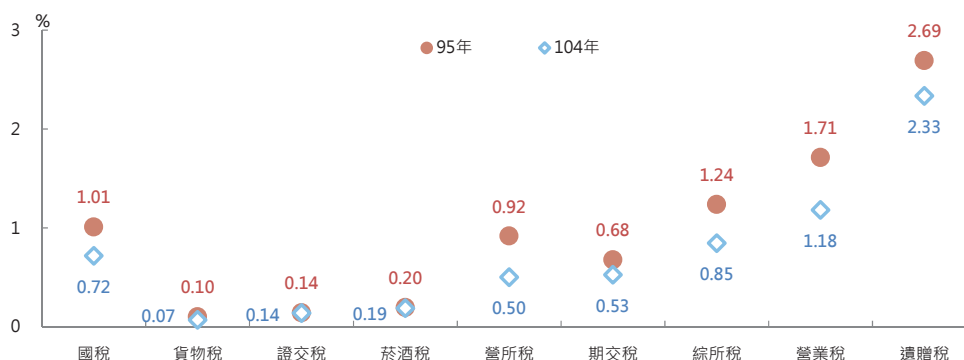
資料來源：各地區國稅局與各縣市稅捐稽徵單位、賦稅署、財政資訊中心、財政人員訓練所。

說明：1. 稅收項目不含關稅，金融業營業稅併計入營業稅，健康福利捐併計入菸酒稅。

2. 徵課費用係指執行各稅目所耗之費用，包括人事費、業務費、獎補助與損失、設備與投資費等，依「各項稅收稽徵成本計算方式一致性規定」之基準計算。

- 二、觀察主要稅目徵課費用占稅收比重，104 年營所稅、綜所稅、營業稅與貨物稅等國稅介於 0.07%~1.18% 間，遺贈稅 2.33% 最高。其中貨物稅、菸酒稅、證交稅與期交稅等，因課徵標的單純與來源較易掌握<sup>1</sup>，徵課費用比重相對較低；遺贈稅因屬機會稅，除查核過程較繁瑣，稅基亦較小，致比重較高。就近 10 年走勢觀察，各稅徵課費用占稅收比重皆有下滑，以營所稅因稅收大幅成長，減少近 5 成最多。

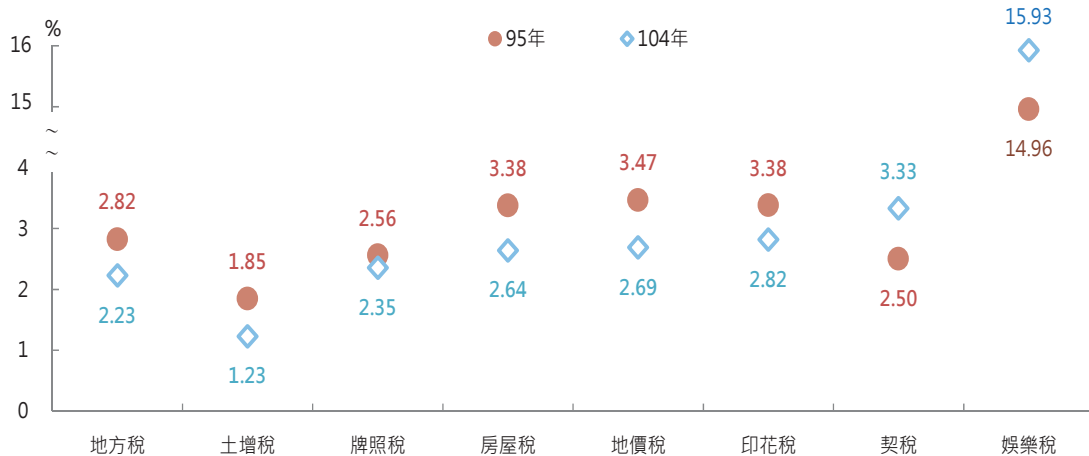
圖 2 主要稅目徵課費用占稅收比重—國稅



<sup>1</sup> 貨物稅與菸酒稅屬國內產製者於出廠時課徵、屬進口者由海關代徵；證交稅與期交稅則皆由券商等代徵人協助徵收。

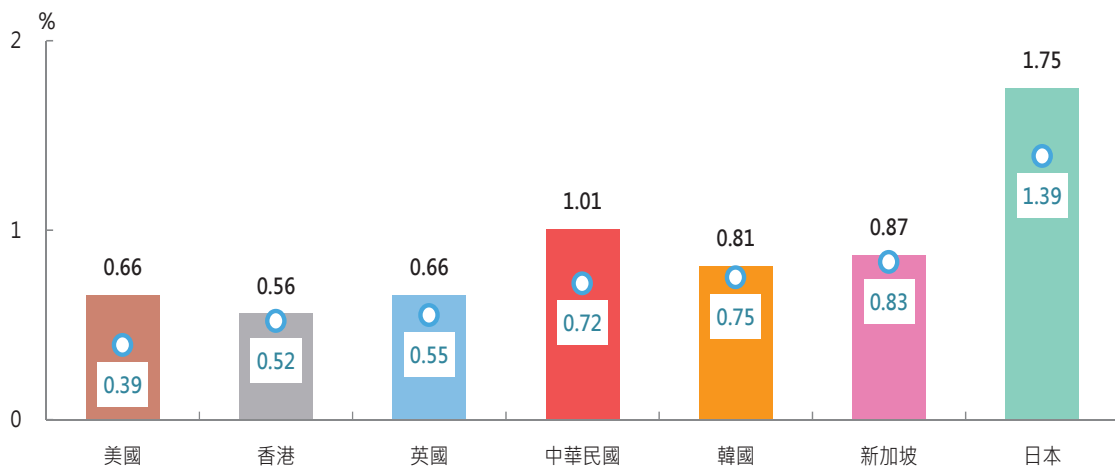
三、104 年地方稅徵課費用占稅收比重方面，除土地增值稅低於 2%，其餘多介於 2%~3% 間不等，而娛樂稅約達 15% 最高，主因娛樂稅課徵標的多且徵收率低，加以稅收來源半數屬查定課徵所致。就 10 年走勢觀察，多數稅目徵課費用比重皆有下降，僅契稅、娛樂稅等因稅收減少，比重不降反升，而地價稅、土增稅與房屋稅等則因近年公告地價、公告土地現值與房屋評定現值等調增，稅收有所成長，比重減少較為顯著。

圖 3 主要稅目徵課費用占稅收比重—地方稅



四、就主要國家觀察徵課費用占稅收比重（不含地方政府徵課費用與稅收），2015 年以美國僅 0.39% 最低、香港與英國分別為 0.52% 與 0.55% 居次，日本 1.39% 最高，我國 0.72% 與韓國 0.75%、新加坡 0.83% 相當。比較 2010~2015 年間變化，各國徵課費用比重皆有降低，減少幅度以美國最大，主因此期間其稅務機構員額縮減及稅收大幅成長所致。

圖 4 主要國家徵課費用占稅收比重



資料來源：美國 IRS、英國 HMRC、日本財務省國稅廳、韓國 NTS、新加坡 IRAS、香港稅務局。

說明：1. 由於各國稅制有所不同，為利於比較，各國資料皆不納入地方政府之稅收、徵課費用。

2. 美國以其稅收毛額扣除退稅數，再用於計算徵課費用占稅收比重。

3. 日本與韓國最近年份資料均為 2014 年。



## 【統計情報】

# 中國統計學社第 37 屆第 2 次社員大會 暨統計學術研討會紀實

議事組

## 壹、籌辦經過

本社第 37 屆第 2 次社員大會於今（105）年 12 月 9 日假政治大學商學院大樓舉行，會後舉辦統計學術研討會。

本研討會係由本社與政治大學統計學系、教育部、中研院統研所、成功大學統計系、主計總處、農委會及中國主計協進社等單位合辦。有關徵求論文、編印議程及佈置場地等事宜，皆在政治大學統計學系與本社全力投入下進行，使本次社員大會及研討會圓滿成功，讓與會者留下深刻印象。

## 貳、社員大會概況

### 一、來自各地統計界好友的聚會

12 月 9 日上午 9 時社員陸續報到，各地統計界好友滿懷興奮之情，利用此一難得的相聚時刻，相互寒暄或交換工作經驗，會場氣氛溫馨與熱絡，總計參與社員達 375 人。

社員大會準時於 9 時 30 分開始，首先由鹿理事長篤瑾致詞，除歡迎社員及統計界朋友的熱心

參與，同時感謝政治大學統計學系籌辦本次會議，並簡述一年來社務推展現況。接著，政治大學周校長行一以地主身分致歡迎詞；朱主計長澤民感謝政治大學培養眾多優秀的政府統計人才（12 職等統計處長 12 人中有一半畢業於政大統計系所），並肯定政府統計工作人員在提升統計資料之質與量的努力，同時期許統計同仁把握這個與學術界交流的好機會，多跟學者請益。

### 二、頒獎

首先頒發終身成就獎，本年得獎人是中研院統研所鄭清水院士。鄭院士是國際知名的統計學家，在美期間獲選為數理統計學會、美國統計學會之會士(Fellow)及國際統計學會會員，並曾擔任 Annals of Statistics, Biometrika 及 Technometrics 等國際期刊的編輯委員，在國際統計界有崇高的學術地位。鄭院士對台灣統計界亦貢獻卓著，目前為本社學術委員會召集委員，並曾擔任中華統計學誌主編及中華機率統計學會理事長等。鄭院士於發表得獎感言時，以感懷貴人的心情，委婉傳達為學與做人之正確態度，令人感佩，也深覺鄭院士獲獎實至名歸。



鹿理事長篤瑾致詞

另為感謝台北大學統計學系承辦去（104）年社員大會暨統計學術研討會的辛勞，循例頒發感謝獎，由蘇教授南誠代表領獎。

論文獎則由鄭常務理事清水及黃常務理事文璋共同頒發，本屆論文獎計優等獎 6 名、佳作獎 8 名，並頒獎感謝得獎學生的指導教授。至於大學獎學金得獎人計 15 位，由政治大學商學院唐院長揆頒獎，得獎名單已登載於本社網頁。

### 三、社務報告及提案討論

截至本（105）年 11 月底，團體社員 30 個、永久社員 550 人、一般社員 2 人。新加入之社員計有孫立憲等 2 位。社員大會中，除社務工作報告外，並將 106 年社務工作計畫與收支預算表及 104 年經費收支與財務狀況提會討論。

### 參、統計學術研討會

統計學術研討會由丁教授美齡之專題演講揭開序幕，接著於當日下午 1 時 30 分起 3 個時段、37 個場次進行研討，報告內容豐富，發表議題含括政府統計、大數據分析、財務統計、生物統計、應用統計、統計方法、應用機率等主題，總篇數達 117 篇，其中政府有 16 篇、學術 101 篇。

### 肆、珍重再見

經由全天的統計專業交流與意見交換，使統計理論與實務經驗得以傳承，研討會於下午 5 時 45 分結束，大家都收穫滿囊；晚宴過後，在句句互道珍重聲中，為本次活動劃下圓滿的句點，並相約大家明年銘傳大學龜山校區見。



鹿理事長篤瑾頒贈  
鄭清水院士終身成就獎



丁教授美齡專題演講情景

## 我國近年出口變動概況

謝慧姍

主計總處綜合統計處視察

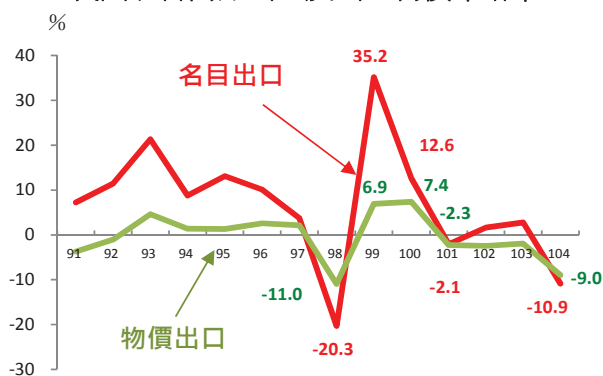
一、我國經濟具高度貿易依存特性，出口為經濟成長之主要動能之一，由財政部按月發布之海關商品出口值，可以觀察按当期價格計算之名目值，若再剔除出口物價變動因素後，則可瞭解商品實質出口（或出口量）之狀況。

二、98 年金融海嘯明顯衝擊我國貿易動能，以美元計價之商品出口值首次呈現 2 位數衰退（-20.3%），99 年在新興國家經濟強勁復甦帶動下，大幅增加 35.2%，101 年及 104 年因全球景氣疲軟，分別減 2.1% 及減 10.9%，其餘年度則呈增加態勢。以美元計價之出口物價，主要受國際農工原料價格波動影響，98 年跌幅達 11.0%，99 年、100 年則分別轉為上漲 6.9% 及 7.4%，101 年起國際原物料價格走低，連 4 年下跌，104 年跌 9.0%。

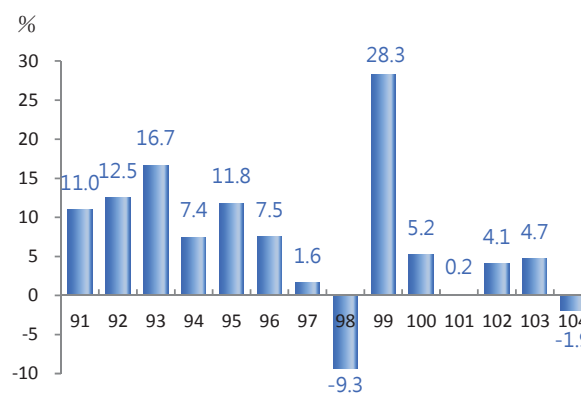
三、若以出口值年增率減去物價變動年增率代表實質出口之年增率，98 年及 104 年因商品出口值減幅大於出口物價跌幅，致實質出口分別負成長 9.3% 及 1.9%；99 年則因資通訊等商品出口暢旺，出口值增幅高達 35.2%，扣除出口物價（6.9%）後，實質成長達 28.3%，為近年來最高。

四、104 年我國商品出口 2,853 億美元，年減 10.9%，減幅大於香港（-1.8%）與南韓（-8.0%），低於新加坡（-15.3%）；惟就扣除出口物價後之實質出口比較，我國負成長 1.9%，減幅反而大於新加坡（-0.6%），但與香港（-1.9%）相當。

我國名目商品出口及出口物價年增率



我國實質商品出口年增率



104 年亞洲四小龍出口年增率

	中華民國	香港	南韓	新加坡
商品出口	-10.9	-1.8	-8.0	-15.3
出口物價	-9.0	0.1	-11.7	-14.7
實質出口	-1.9	-1.9	3.7	-0.6

資料來源：財政部、行政院主計總處、世界貿易組織（WTO）、各國官網。

## 國中小學生人數及班級數概況分析

陳淑華  
教育部統計處科長

一、我國粗出生率呈現一路下滑趨勢，93 年首降至百分之一以下，為 9.56%，98 年及 99 年再分別下滑為 8.29% 及 7.21%，致 104 學年國小學生數僅 121.4 萬人，較 90 學年 192.6 萬人減少 71.1 萬人（-36.9%），國中 104 學年 74.8 萬人，亦較 90 學年減少 18.8 萬人（-20.1%）。因國中小逐年調降編班人數，故班級數減幅小於學生人數，104 學年國小班級數為 5.2 萬班，較 90 學年 6.3 萬班減少 1.1 萬班（-17.0%），國中自 26,803 班降至 26,048 班，減少 755 班（-2.8%）。

### 出生率及國中小班級數、學生人數

單位：‰；人；班

學年度	粗出生率	學生人數		班級數	
		國小	國中	國小	國中
90	11.65	1,925,491	935,738	63,172	26,803
95	8.96	1,798,393	952,344	62,011	27,339
100	8.48	1,457,004	873,226	57,986	27,639
103	8.99	1,252,762	803,233	53,541	27,251
104	9.10	1,214,336	747,720	52,404	26,048
較 90 學年增減數	-2.55	-711,155	-188,018	-10,768	-755
較 90 學年增減率		-36.9	-20.1	-17.0	-2.8

二、出生率下降之效應直接造成小規模學校比率逐年上升，若以全校班級數分析，國小 12 班（每年級 2 班）以下的學校，自 90 學年 1,273 所增至 104 學年 1,407 所，約占國小校數之 5 成左右，6 班（每年級 1 班）以下學校則約占 1/3，另國中 6 班（每年級 2 班）以下學校約占 1/8。若以全校學生人數分析，104 學年國小學生少於 50 人之學校為 374 所（占國小校數之 14.2%），較 90 學年 134 所增加 1.8 倍，國中學生少於 100 人之學校 64 所（占國中校數之 8.7%），較 90 學年增加近 1 倍，300 人以下學校占比則近 3 成。

### 小規模國中小學校數統計

單位：所；%；百分點

學年	國小						國中					
	班級總數 6 班以下		班級總數 12 班以下		學生總數 50 人以下		班級總數 6 班以下		學生總數 100 人以下		學生總數 300 人以下	
	校數	比率	校數	比率	校數	比率	校數	比率	校數	比率	校數	比率
	90	831	31.8	1,273	48.8	134	5.1	85	12.0	33	4.7	150
95	851	32.1	1,289	48.6	146	5.5	100	13.6	49	6.7	174	23.6
100	912	34.3	1,342	50.5	222	8.3	85	12.0	57	8.1	150	21.2
103	957	36.2	1,388	52.5	340	12.9	97	13.1	60	8.1	206	27.9
104	984	37.4	1,407	53.4	374	14.2	94	12.8	64	8.7	212	28.9
較 90 學年增減數	153	5.5	134	4.7	240	9.1	9	0.8	31	4.1	62	7.7

說明：「比率」為各規模校數占當年國小或國中總校數比率。

- 三、因生源日益減少，國小 1 年級學生 3 人以下學校呈增加趨勢，99 學年 51 所，占國小校數之 1.9%，104 學年增至 130 所，不僅較 5 年前增加 1.5 倍，占比亦升至 4.9%，其中以嘉義縣 20 所最多，南投縣 17 所次之，花蓮縣 15 所第三，而各縣市之占比則以澎湖縣（32.5%）最高，嘉義縣（16.1%）次之，花蓮縣（14.6%）第三，臺北市亦在 102 學年首度出現 1 年級學生不到 3 人學校。104 學年國中 1 年級學生 30 人以下學校計 69 所，占國中校數 9.4%，以澎湖縣、臺南市 9 所最多，高雄市 8 所次之，占該縣市校數比率則以連江縣（80.0%）最高，澎湖縣（64.3%）次之，花蓮縣（26.1%）第三，臺北市也在 103 學年首度出現 2 所 1 年級學生不到 30 人學校。
- 四、由於小班小校普遍增加，教育部自 96 年起即已鼓勵地方政府針對國中小之「空餘教室」與偏遠地區無人就讀之「閒置校區」活化再生運用，並以多元、有效的方式，整合各項資源，開創新的教育型態，永續經營校園，表達學校所屬社區之文化價值，尤其為重新定位偏遠小型學校存在的價值與新生命力，近期乃積極推動「偏遠地區學校振興條例草案」的溝通與修正，以期平衡城鄉教育差距，促進不同地區之國教均衡發展。

#### 一年級學生國小 3 人以下、國中 30 人以下統計

單位:所；%

	國小 3 人以下				國中 30 人以下			
	99 學年		104 學年		99 學年		104 學年	
	校數	比率	校數	比率	校數	比率	校數	比率
總計	51	1.9	130	4.9	50	6.8	69	9.4
新北市	4	1.9	10	4.7	4	6.3	3	4.8
臺北市	-	-	-	-	-	-	2	3.3
桃園市	1	0.5	5	2.6	2	2.8	-	-
臺中市	2	0.9	6	2.6	6	10.0	3	4.2
臺南市	2	0.9	8	3.8	6	7.6	9	15.0
高雄市	3	1.2	7	2.9	1	4.0	8	10.1
宜蘭縣	-	-	-	-	-	-	2	8.3
新竹縣	4	4.8	5	5.9	1	3.4	3	10.7
苗栗縣	2	1.7	12	10.3	2	6.7	4	13.3
彰化縣	-	-	1	0.6	-	-	1	2.8
南投縣	9	6.0	17	12.1	3	9.4	6	18.8
雲林縣	4	2.5	3	1.9	-	-	-	-
嘉義縣	5	3.9	20	16.1	2	8.7	2	8.7
屏東縣	-	-	3	1.8	-	-	3	8.6
臺東縣	1	1.1	5	5.7	5	22.7	4	19.0
花蓮縣	5	4.7	15	14.6	4	17.4	6	26.1
澎湖縣	6	14.6	13	32.5	8	57.1	9	64.3
基隆市	-	-	-	-	1	7.7	-	-
新竹市	-	-	-	-	1	7.7	-	-
嘉義市	-	-	-	-	-	-	-	-
金門縣	-	-	-	-	-	-	-	-
連江縣	3	37.5	-	-	4	80.0	4	80.0

說明：「比率」為各學年各規模校數占當學年各縣市國小或國中總校數比率。

## 近年我國面板生產概況

陳佳駿

主計總處綜合統計處科員

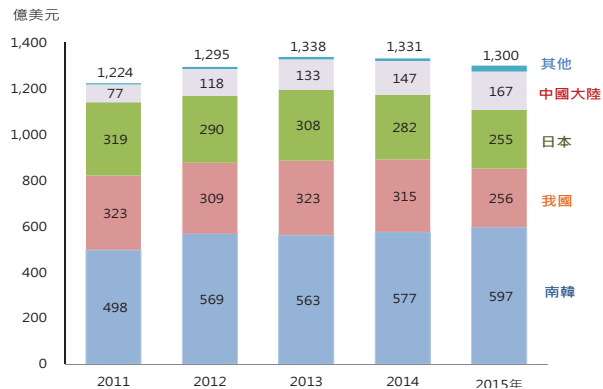
一、依工業技術研究院產業經濟與趨勢研究中心（IEK）統計，隨智慧型手機、平板電腦等新應用崛起，2013 年全球面板產值達 1,338 億美元之歷史新高，近 2 年則因市場需求走緩轉呈下降，2015 年為 1,300 億美元，較 2014 年減 2.3%。

二、就全球市占率觀察，近年均以南韓之占逾 4 成居首，我國次之，惟相較於南韓產值持續成長及中國大陸快速擴增，我國因不增反減，致市占率從 2011 年 26.4% 減至 2015 年 19.7%，已與緊跟在後之日本相當。

三、2015 年我國面板產值新台幣 8,144 億元，其中以液晶螢幕及電視用之大型 TFT LCD<sup>①</sup>6,169 億元，占 76.1% 為主，其次為智慧手機及平板電腦等行動裝置用之中小型 TFT LCD 1,814 億元，占 22.3%，兩者合占 98.4%。

四、由於大型 TFT LCD 應用產品已邁入成熟期，需求漸趨飽和，除 2013 年在 60 吋以上的 4Kx2K 高解析面板成長帶動，致產值增 2.9% 外，近年已呈明顯縮減趨勢。中小型 TFT LCD 則因行動裝置熱銷，2011-2013 年產值呈現兩位數成長，2013 年達 2,243 億元之歷史新高，惟 2014 年因中國大陸與南韓低價搶市排擠，年增率均由正轉負，2015 年更因全球景氣不佳，減幅超過 1 成。

全球面板產值



我國面板產值及年增率

	2011	2012	2013	2014	2015
產值 (新台幣億元)					
合計 (含境內外)	9,527	9,138	9,598	9,382	8,144
大型 TFT LCD (>10")	7,549	7,003	7,204	7,031	6,196
中小型 TFT LCD (<10")	1,734	1,934	2,243	2,212	1,814
其他 <sup>②</sup>	245	202	151	139	134
年增率 (%)					
合計 (含境內外)	-16.1	-4.1	5.0	-2.3	-13.2
大型 TFT LCD (>10")	-21.0	-7.2	2.9	-2.4	-11.9
中小型 TFT LCD (<10")	15.6	11.5	16.0	-1.4	-18.0
其他 <sup>②</sup>	-18.4	-17.6	-25.0	-8.1	-3.7

資料來源：工業技術研究院產業經濟與趨勢研究中心（IEK）。

說明：因四捨五入關係，部分合計數容不等於細項數字之和。

備註：①TFT LCD：薄膜電晶體液晶面板。

②含扭轉向列型/超扭轉向列型液晶面板（TN/STN LCD）、有機發光二極體（OLED）、微型顯示面板（Micro display）及其他。

## 近年我國電子零組件產銷及價格概況

沈之元（主計總處綜合統計處科員）

一、國內生產毛額為各行業附加價值之總和，我國 104 年名目國內生產毛額為 16 兆 6,599 億元，其中製造業比重占約 3 成，而電子零組件業占製造業 36.2%。至於附加價值率（即附加價值占生產總額比重）電子零組件業為 38.4%，高於整體製造業附加價值率之 28.5%，為帶動我國經濟發展的重要產業。

### 104 年國內生產毛額依行業分（名目金額）

	生產毛額 (億元)	附加價值率 (%)
農業	2,825	47.9
工業	58,527	29.3
製造業	50,060	28.5
電子零組件業	18,125	38.4
服務業	105,247	67.7
總計	166,599	46.1

資料來源：行政院主計總處。

二、受惠於行動裝置持續推陳出新，帶動通訊晶片及其他相關零組件備貨需求增加，100 年以來電子零組件業生產指數逐年提升，由 100 年基期年 100.0 增至今（105）年 1-9 月 127.8；生產價值亦呈擴增，由 100 年 3.4 兆元增至 103 年 3.7 兆元，104 年略減，但仍維持 3.6 兆元高水位。銷售方面，我國電子零組件以外銷為主，直接外銷比重呈逐年上升之勢，同時期由 69.7% 增至 77.2%，出口規模亦由 2.2 兆元增至 2.7 兆元，出口對象以亞洲地區為主（占逾 9 成），其中又以中國大陸（含香港）占逾 5 成最多。

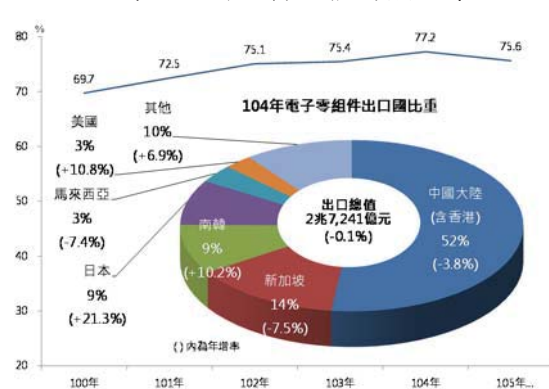
### 近年電子零組件產銷概況

	生產價值 (億元)		銷售價值 (億元)		生產指數 (100 年 = 100)	
	年增率 (%)	年增率 (%)	年增率 (%)	年增率 (%)		
100 年	33,612	-7.8	34,538	100.0	3.4	
101 年	33,418	-0.6	33,874	105.4	5.4	
102 年	34,703	3.8	33,931	109.7	4.1	
103 年	37,495	8.0	36,409	122.5	11.7	
104 年	36,155	-3.6	34,695	122.9	0.3	
105 年 1-9 月	25,739	-6.0	25,010	127.8	3.3	

資料來源：經濟部統計處。

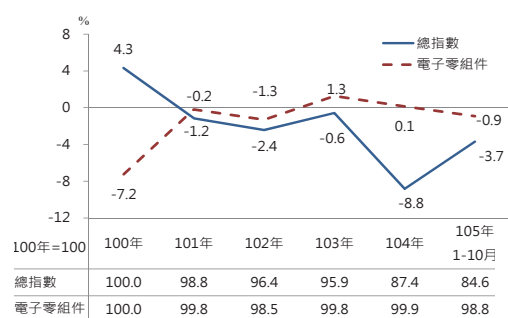
三、電子零組件為各式電子及資訊等終端產品之必要投入，受惠於近年資訊網路、電子商務、行動通訊…等蓬勃發展，帶動相關供應與需求得以成長，惟隨產品市場漸趨飽和，零組件競爭日益激烈，104 年 WPI 中的電子零組件價格指數較 100 年小跌 1.2%，105 年 1-10 月跌勢未止，惟其價格跌幅較同期間 WPI 總指數（跌 15.4%）相對和緩。

### 近年電子零組件直接外銷比率



資料來源：經濟部統計處、財政部統計處。

### 近年 WPI 總指數及電子零組件年增率



資料來源：行政院主計總處。

# 中國統計學社

## 第 37 屆理事暨監事

理事長：鹿篤瑾

常務理事：鄭清水 黃文璋 蔡鴻坤 劉天賜

常務監事：鄭文淵

理事：吳鐵肩 李克昭 沈金祥 林麗貞 徐南蓉 梁德馨

許璋瑤 陳宏 陳憫 陳昌雄 陳珍信 陳麗霞

鹿篤瑾 傅承德 彭賢明 曾勝滄 辜炳珍 黃文璋

黃冠華 黃提源 劉三錡 劉天賜 劉惠美 蔡美娜

蔡鴻坤 鄭光甫 鄭清水 蕭興富 謝邦昌 羅昌南

蘇媛瓊

監事：伍家志 吳焄雯 李秋嫻 張惠菁 張雲濤 許瑞琳

蔡宗儒 鄭文淵 鄭敏祿

### 統計通訊稿約

- 一、刊登原則：本刊所登文章所需稿件為統計專載（針對某特定專題所發表之工作成果及研究心得）。
- 二、文字應流暢精確，以不超過 3,000 字為原則，數字請取 1 位小數。
- 三、翻譯稿請附原文，註明詳細出處，並請取得原著作所有權人同意授權。
- 四、來稿請註明作者姓名、職稱、服務機關。
- 五、來稿檔案格式為 word 檔，圖表請附原 excel 格式，以利統一修正格式。
- 六、本刊對來稿有刪改權，如不願被刪改者請先註明，未能刊登者，稿件恕不退還。
- 七、所投稿件一經發表，作者同意非專屬授權本社（作者仍擁有著作權），雙方權益另簽訂著作權同意書。
- 八、來稿請註明「統計通訊投稿」逕寄：臺北市廣州街 2 號 5 樓，中國統計學社編輯部陳國大先生（E-Mail：gwardar@dgbas.gov.tw）收。





統計通訊 = Newsletter of the Statistical Association.

— 第 1 卷第 1 期 (民 79 年 1 月)

— • -- 臺北市：中國統計學報雜誌，民 79

— 面， 公分

ISSN 1016-6171

1.中國 — 統計 — 期刊

514.025 ○

