

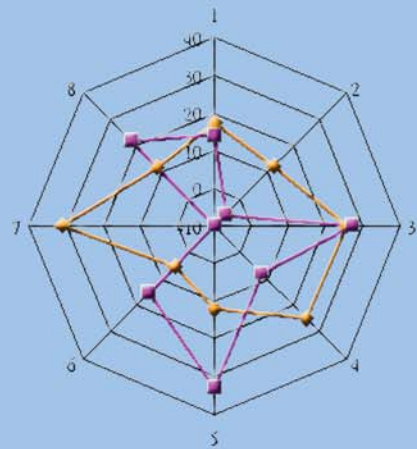
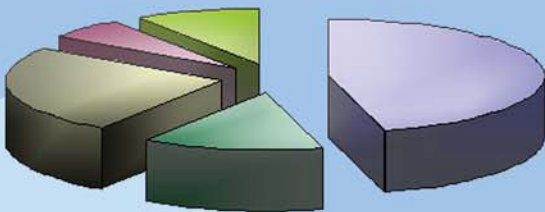
統計通訊

NEWSLETTER OF THE STATISTICAL ASSOCIATION

第28卷第11期 VOL.28 NO.11

【統計專載】

105年家庭收入與支出簡析



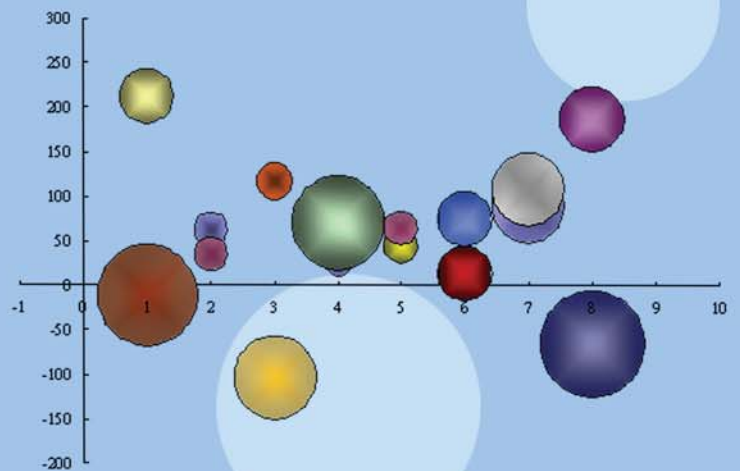
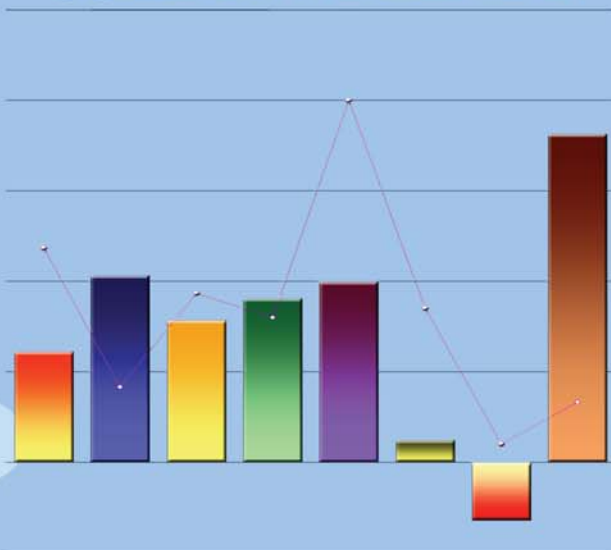
【統計專題分析】

近期國內旅遊概況

近年建築物建造執照核發狀況

新登記工廠之發展概況

資訊服務業之經營概況



中國統計學社

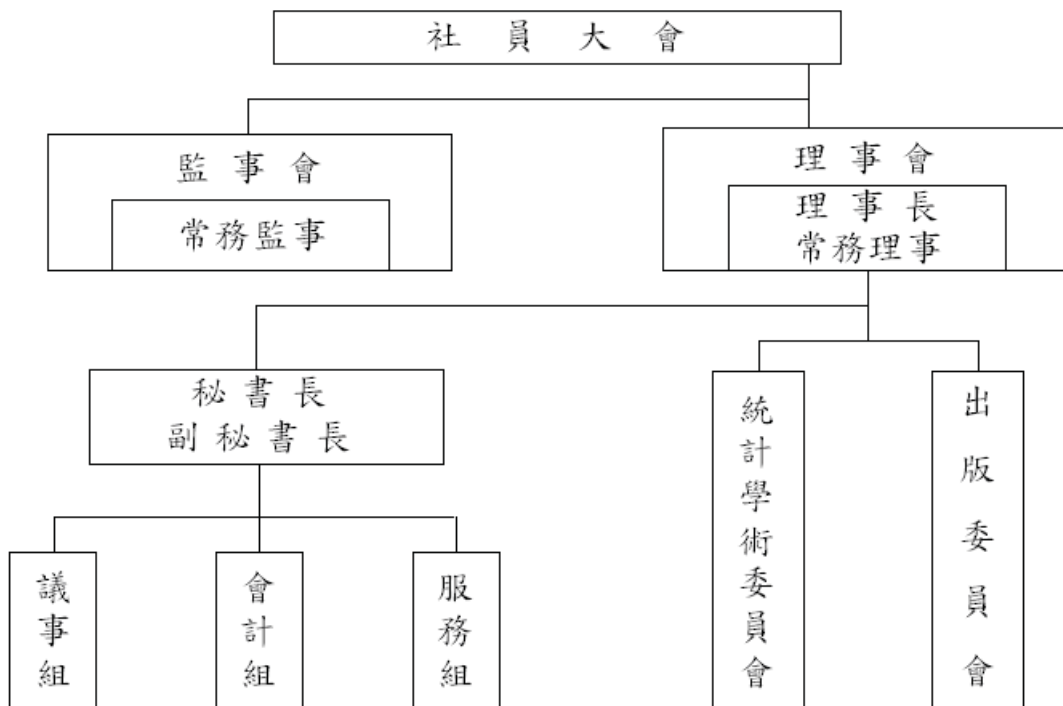
中國統計學社旨在弘揚統計學術，提供統計服務，並以研究統計學理及改良統計方法，促進統計發展為主要目的。本社在民國 19 年 3 月 9 日成立於南京，隨即依社章次第推展社務。政府播遷來台後，為恢弘統計學術功能，經籌備委員會積極策劃，迨民國 50 年完成在台復社，社務遂又陸續順利開展。

為配合推行社務需要，本社依章程在理事會下設統計學術委員會及出版委員會；另置秘書長、副秘書長各一人，下設議事、會計及服務等三組辦理社務有關事宜。本社每年召開社員大會一次，並常聯合有關學術機構共同舉辦各種統計學術研討會，邀請國內外統計學家發表最新統計論文。

在刊物出版方面，本社自民國 52 年 2 月創辦「中國統計學報」，即按季出刊；而後為充實內容，適時迅速提供最新資訊，復於民國 65 年 8 月及 69 年 3 月進行改版，由按季改為按月發行。為期本學報更具學術專業水準，在兼顧統計資訊傳播及服務社員原則下，自民國 79 年 1 月起再次改版，將統計理論、專題研究等部分單獨發行，仍名為「中國統計學報」，每半年出刊乙次，自民國 83 年起再改為按季出刊。另統計應用、統計實務、統計譯述、統計資料及統計消息等部分，則合併以「統計通訊」（原名「中國統計通訊」，101 年起改名）名稱按月發行。上述兩種刊物，與國外學術機構出版刊物定期交換，以加強推動國際統計事務，促進國際統計學術交流。

本社自成立以來，由於種種社務活動積極推展均著有成效，備受國內外學界重視與好評；今後，仍將秉持創社宗旨，積極策進統計學術研究，加速統計學術發展，激勵統計研究風氣，擴大統計服務層面，俾有效提升我國統計水準，提高我國在國際統計學界之地位。

組織系統圖



統計通訊

第 28 卷第 11 期

【統計專載】

- 02 105 年家庭收入與支出簡析 邢珮元

【統計情報】

- 06 2017 國際統計學術研討會

【統計專題分析】

- 07 近期國內旅遊概況 董曉翠
09 近年建築物建造執照核發狀況 鄭存漢
11 新登記工廠之發展概況 何宗欣
13 資訊服務業之經營概況 洪玉玲

中華民國 79 年 1 月創刊

中華民國 106 年 11 月 1 日出刊

發行所／中國統計學社、中國主計協進社

理事長／鹿篤瑾

總編輯／葉滿足

編輯／陳國大

社址／台北市廣州街 2 號

電話／(02) 2380-3535

郵撥帳號／0004130-8

帳號：中國統計學社

行政院新聞局出版事業登記證/局版台誌第 8065 號

中華郵政台北雜字第 1931 號執照登記為雜誌交寄

稿件一經發表，作者同意非專屬授權本社（作者仍擁有著作權）。

105 年家庭收入與支出簡析

邢珮元

主計總處地方統計推展中心科員

家庭收支調查按年蒐集家庭之收入、支出、戶口組成、各項設備與住宅概況等多項資料，可用於觀察家庭所得及消費在各年之變化，乃至於在不同家庭間之分配等資訊，廣為各界參用。本文擬就最新（105 年）調查之家庭平均所得、所得分配、消費支出結構，以及家庭主要設備普及狀況等重要結果作一簡要分析。

壹、每戶可支配所得 99.3 萬元

105 年每戶可支配所得平均數 99.3 萬元，較 104 年增 2.9%，每人平均數 32.3 萬元，增 3.9%；另就中位數觀察，105 年每戶可支配所得 85.8 萬元，較 104 年增 2.5%，每人中位數 27.7 萬元，增 3.9%（表 1）。

表 1 家庭收支綜合結果

	90 年			104 年			105 年		
	金額	分配比	年增率	金額	分配比	年增率	金額	分配比	年增率
家庭戶數（戶）	6,730,886	—	2.2	8,386,495	—	1.2	8,458,223	—	0.9
每戶人數（人）	3.58	—	—	3.10	—	—	3.07	—	—
可支配所得平均數（元）									
每戶	868,651	—	-2.6	964,895	—	0.8	993,115	—	2.9
每人 ①	242,640	—	-1.5	311,256	—	2.5	323,490	—	3.9
可支配所得中位數（元）									
每戶	737,682	—	-5.0	836,792	—	0.8	858,101	—	2.5
每人 ②	200,685	—	-3.3	266,490	—	2.5	276,981	—	3.9
消費支出平均數（元）									
每戶	657,872	—	-0.7	759,647	—	0.6	776,811	—	2.3
每人 ③	183,763	—	0.4	245,047	—	2.2	253,033	—	3.3
儲蓄平均數（元）									
每戶	210,779	—	-7.8	205,248	—	1.8	216,304	—	5.4
每人 ③	58,877	—	-6.8	66,209	—	3.4	70,457	—	6.4

附註：①每人可支配所得平均數係以平均每戶可支配所得除以平均每戶人數計算。

②每人可支配所得中位數係以每戶可支配所得除以每戶人數重新排序後，按人數計算。

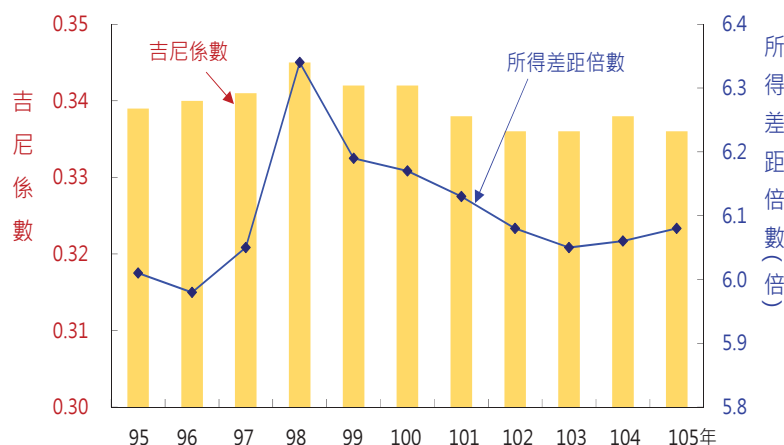
③每人消費（儲蓄）平均數係以平均每戶消費（儲蓄）除以平均每戶人數計算。

貳、每戶所得差距 6.08 倍，每人所得差距 3.89 倍

吉尼係數係將每個家庭之可支配所得兩兩互相比較，計算全體家庭之所得不均度的重要分析指標，105 年為 0.336，略低於 104 年 0.338；105 年每人可支配所得之吉尼係數 0.278，略低於 104 年 0.279。

另將家庭可支配所得由小至大排列，並按戶數分成 5 等分，最高 20% 家庭每戶可支配所得為 200.4 萬元，較 104 年增 3.3%，最低 20% 家庭為 32.9 萬元，增 2.8%，高低所得差距 6.08 倍，較 104 年之 6.06 倍微增 0.02 倍（圖 1）。若依每人可支配所得重新排序後計算之所得差距，105 年為 3.89 倍，較 104 年之 3.91 倍微減 0.02 倍。

圖 1 每戶所得差距倍數與吉尼係數



參、政府移轉收支縮減所得差距 1.21 倍

政府持續推動社會福利措施，尤以 98 年為因應金融海嘯重創景氣，加強照顧弱勢族群及提振消費，開辦工作所得補助及發放消費券等措施，致各級政府發放的補助，縮小所得差距倍數達 1.75 倍。後隨景氣及就業市場回溫，政府社福措施回歸常態漸進式步調，105 年各級政府對家庭提供之各項補助，縮小所得分配效果 1.07 倍；另家庭對政府移轉支出亦縮小所得差距 0.14 倍。總計家庭與政府間之移轉收支縮減所得差距 1.21 倍，如不計政府移轉收支，所得差距倍數為 7.28 倍（表 2）。

表 2 政府移轉收支對家庭所得分配之影響

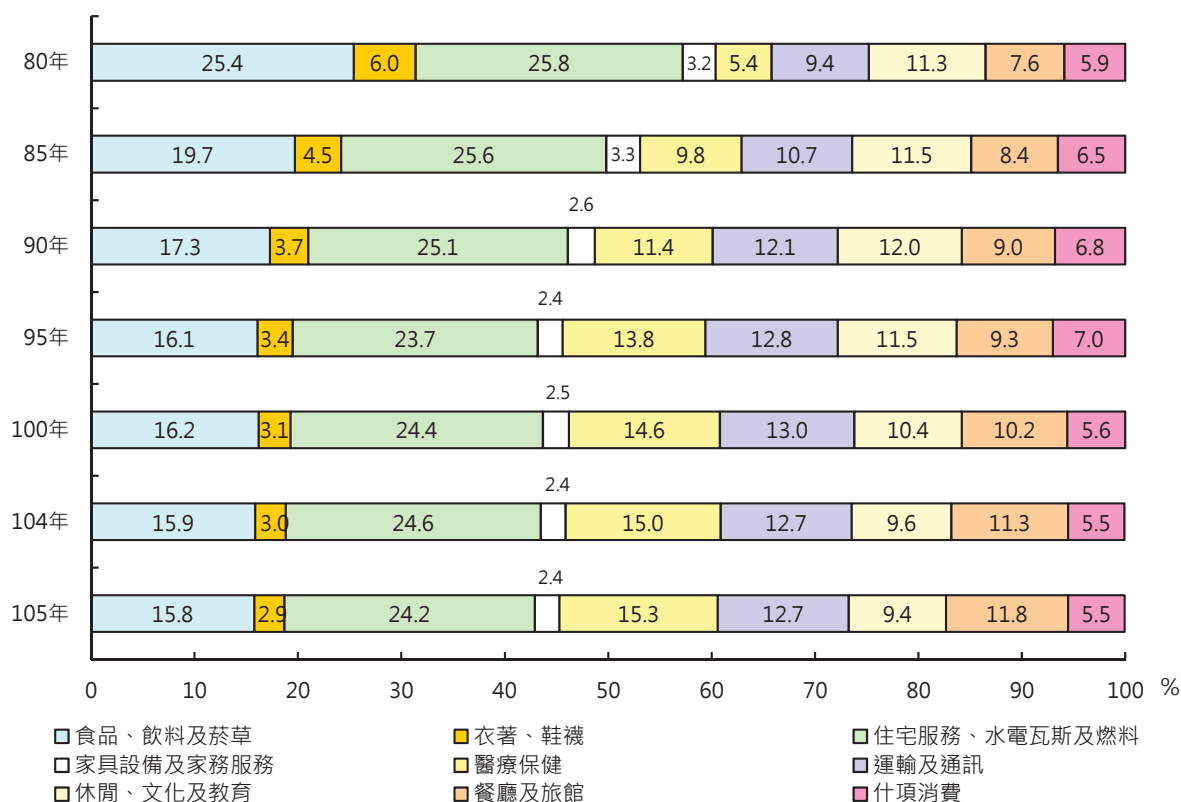
單位：倍

年別	政府移轉收支前 差距倍數 (1)	所得重分配效果			實際差距倍數 (1) + (2)
		從政府移轉收入 (社福補助等)	對政府移轉支出 (直接稅規費等)	合計 (2)	
80	5.31	-0.24	-0.10	-0.34	4.97
85	6.17	-0.68	-0.11	-0.79	5.38
90	7.67	-1.13	-0.15	-1.28	6.39
91	7.47	-1.18	-0.13	-1.31	6.16
92	7.32	-1.12	-0.12	-1.24	6.07
93	7.41	-1.24	-0.15	-1.39	6.03
94	7.45	-1.26	-0.15	-1.41	6.04
95	7.45	-1.29	-0.15	-1.45	6.01
96	7.52	-1.40	-0.14	-1.54	5.98
97	7.73	-1.53	-0.16	-1.69	6.05
98	8.22	-1.75	-0.13	-1.88	6.34
99	7.72	-1.42	-0.11	-1.53	6.19
100	7.75	-1.43	-0.16	-1.59	6.17
101	7.70	-1.42	-0.16	-1.58	6.13
102	7.53	-1.31	-0.14	-1.45	6.08
103	7.40	-1.20	-0.14	-1.34	6.05
104	7.33	-1.14	-0.14	-1.28	6.06
105	7.28	-1.07	-0.14	-1.21	6.08

肆、醫療保健支出比重續增

105 年每一家庭平均支出 97.8 萬元，較 104 年增 1.7%，其中非消費支出（包括利息支出，稅捐規費及罰款、捐贈及婚喪禮金等移轉性支出）20.1 萬元，減 0.5%，消費支出 77.7 萬元，增 2.3%；若剔除戶量因素，每人支出 31.9 萬元，較 104 年增 2.7%，其中非消費支出 6.6 萬元，減 1.0%，消費支出 25.3 萬元，則增 3.3%。家庭消費支出中，以住宅服務、水電瓦斯及其他燃料（24.2%）所占最高，食品、飲料及菸草（15.8%）次之；另隨著國人平均壽命延長，衛生保健觀念增強，醫療保健支出比重續增至 15.3%（圖 2）。

圖 2 家庭消費支出按消費型態分



伍、居家生活日趨現代化

105 年擁有自有住宅家庭占全體家庭 85.4%，不住在一起的配偶、父母或子女所擁有占 4.1%，租賃或押租者占 7.7%，配住及借用占 2.8%；平均每戶住宅建坪 44.3 坪，每人可居住 14.4 坪。就家庭各項設備普及率與 95 年比較，隨著電信自由化，行動電話普及率已達 94.6%，提高 6.6 個百分點；有線電視頻道設備普遍化，普及率高達 85.9%，增 6.1 個百分點；另因資訊發達，電腦亦漸趨大眾化，家用電腦普及率更升至 68.8%，增 2.7 個百分點，連網比率亦增至 8 成 2，增達 21.8 個百分點（表 3）。

表 3 家庭設備普及率及住宅狀況

單位：%

年別	彩色電視機	電話機	冷暖氣機	有線電視頻道設備	家用汽車	行動電話	數位相機	家用電腦	連網比率	平均每戶住宅坪數(坪)
80	99.2	94.8	52.4	-	33.7	-	-	9.6	-	34.4
85	99.3	97.5	71.7	59.6	51.2	-	-	22.6	-	38.1
90	99.3	97.8	80.5	72.3	55.6	79.5	-	50.9	38.8	41.0
91	99.6	97.9	83.1	74.8	58.2	83.6	-	56.8	45.9	41.7
92	99.5	97.8	84.5	76.1	57.4	84.6	-	58.7	48.3	41.9
93	99.5	97.6	85.7	78.5	58.0	85.7	30.2	62.4	53.1	42.4
94	99.5	97.6	85.7	79.0	58.4	86.2	36.5	63.2	55.8	42.2
95	99.6	97.4	87.5	79.8	59.1	88.0	40.2	66.1	59.7	42.8
96	99.4	96.7	87.6	79.9	58.7	88.9	46.5	67.1	61.6	43.3
97	99.4	96.0	87.5	81.7	58.4	89.8	48.5	69.3	64.4	43.2
98	99.6	95.9	88.3	82.0	59.2	90.6	50.0	70.5	66.2	44.0
99	99.4	95.7	89.1	83.0	57.8	90.6	50.5	71.3	67.9	43.1
100	99.2	96.1	88.8	82.9	59.1	91.7	51.7	71.9	69.0	44.0
101	99.3	94.8	89.9	83.2	58.4	92.3	50.4	72.3	70.5	43.6
102	99.3	94.7	90.0	84.4	58.4	92.6	46.0	72.2	73.9	43.5
103	99.2	94.0	91.7	84.8	58.7	93.1	38.7	70.7	75.9	44.1
104	99.2	92.9	92.5	85.4	59.1	93.5	32.4	69.3	77.9	44.0
105	99.1	92.7	93.1	85.9	59.7	94.6	26.7	68.8	81.5	44.3

說明：1.97 年起有線電視頻道設備含多媒體隨選視訊設備。

2.連網比率自 97 年起為使用電腦或其他設備連網，97 年以前為僅使用電腦連網之普及率。



International Statistical Symposium
CSA-KSS-JSS Special Invited Sessions

2017 國際統計學術研討會

台、日、韓國際統計學術研討會



徵求論文

Call For Papers

徵文主題：

- 應用機率、機率理論、隨機過程、財務金融、時間序列、計量經濟、抽樣調查、品質管制、社會統計、教育統計、貝氏統計、空間統計、工業統計、資料探勘、實驗設計、數理統計、統計計算、應用統計、生物統計、統計機器學習、高維度資料分析、巨量資料分析、相關資料之模型選取方法、非參數統計及其相關領域之研究

一律採線上報名 摘要上傳/報名截止日期：2017/10/20

研討會時間：2017/12/08 (五)

研討會地點：銘傳大學。桃園校區 (資訊大樓)

主辦單位：銘傳大學應用統計與資料科學學系、教育部、中央研究院統計科學研究所、成功大學統計學系、行政院主計總處、行政院農業委員會、中國主計協進社、中國統計學社。

協辦單位：科技部自然司數學研究推動中心、銘傳大學金融科技學院

連絡單位：銘傳大學應用統計與資料科學學系(桃園市龜山區德明路5號)

連絡電話：(03)350-7001#3251 林怡君 秘書

報名網址：<https://goo.gl/forms/BcdwLrwtB1PCsfSP2>



【統計專題分析】

近期國內旅遊概況

董曉翠

主計總處綜合統計處專員

一、今（106）年上半年來台旅客轉呈負成長 5.7%，其中陸客人數於 104 年達最高峰 418 萬人次後，105 年轉呈負成長，今年上半年減幅擴大至 4 成，加以團客比重降至 5 成以下（團客消費力高於自由行），致陸客每人每日平均消費持續衰減；影響所及，今年上半年來台旅客每人每日平均消費續降至 179.8 美元，整體旅遊消費減幅高達 15.7%。

來台旅客

統計期間	總人次 (萬人)	中國大陸		日本	停留 夜數	中國 大陸		每人每 日平均 消費 (美元)	中國 大陸		日本	旅遊消費 (百萬美元)
		團客比 重(%)				團客						
103 年	991	399	63.6	163	6.65	7.16	4.60	221.8	242.0	265.3	243.3	14,614
104 年	1,044	418	59.0	163	6.63	7.14	4.63	207.9	227.6	238.1	227.6	14,387
105 年	1,069	351	50.7	190	6.49	7.30	4.42	192.8	198.4	208.1	241.4	13,383
106 年上半年	512	126	43.5	89	6.40	7.56	4.49	179.8	5,893
年增率及增減百分點												
103 年	23.6	38.7	-	15.0	-3.0	-3.4	-4.6	-1.0	-6.8	0.3	-8.3	18.6
104 年	5.3	4.9	-4.6	-0.5	-0.2	-0.3	0.7	-6.3	-6.0	-10.3	-6.5	-1.6
105 年	2.4	-16.1	-8.3	16.5	-2.2	2.2	-4.6	-7.3	-12.8	-12.6	6.1	-7.0
106 年上半年	-5.7	-40.1	-	1.2	-2.6	4.5	0.7	-8.2	-15.7

資料來源：交通部。

二、觀察來台旅客主要遊覽景點，今年上半年僅瑞芳風景特定區（含九份）之旅客數為正成長，其餘熱門景點到客數均大幅下滑，尤以墾丁國家公園減 4 成最多，併計八大遊覽景點遊客數，自 104 年起已連年呈現負成長，且減幅持續擴大，今年上半年減 22.8%（減 449 萬人次）。

來台旅客主要遊覽景點遊客人次（萬人）

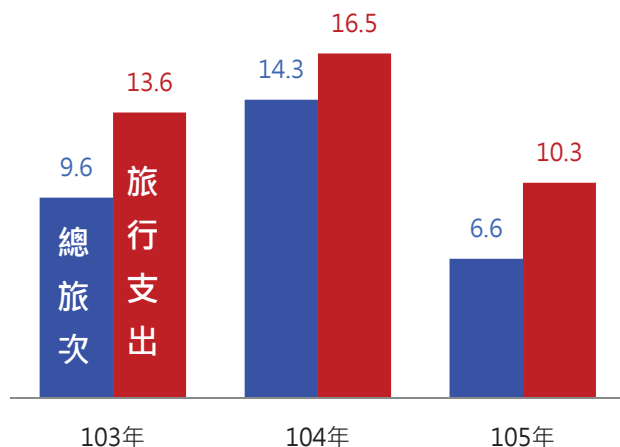
統計期間	合計	臺北 101 景觀臺 (e)	國立故宮 博物院 (e)	國立中正 紀念堂	瑞芳風景特 定區(九份)	日月潭 風景區	墾丁國家 公園 (e)	淡水漁人 碼頭	國父紀念館
103 年	4,194	284	540	663	403	506	801	309	688
104 年	4,083	284	529	709	426	453	767	312	604
105 年	3,651	258	467	695	432	373	546	254	625
106 年上半年	1,523	107	201	242	228	188	195	113	250
年增率(%)									
103 年	13.0	25.9	23.0	5.1	57.6	15.1	17.2	12.3	-7.8
104 年	-2.6	0.0	-2.1	7.0	5.7	-10.5	-4.2	-7.0	-12.3
105 年	-10.6	-9.0	-11.8	-2.0	1.6	-17.6	-28.8	-18.6	3.5
106 年上半年	-22.8	-23.9	-22.6	-32.8	12.9	-15.1	-40.0	-26.8	-19.5

資料來源：交通部。

說明：標示(e)者，為門票遊憩區。

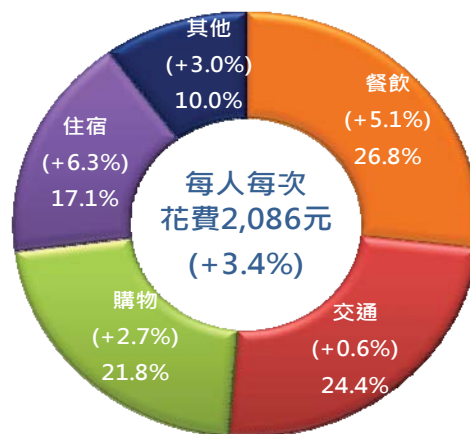
三、就國人國內旅遊總旅次觀察，103~105 年仍逐年成長（9.6%、14.3%、6.6%），加上平均每人每次花費亦逐年增加，致國人國內旅行支出每年均有 1 成以上之增幅，105 年增 10.3%，觀察每人每次花費主要項目，歷年均以餐飲、交通及購物為主，105 年合計占逾 7 成，另因國人國內旅行約 7 成選擇當日來回，住宿費僅占 17.1%。

國人國內旅遊總旅次及旅行支出年增率（%）



資料來源：交通部。

105 年國人國內旅遊支出項目比重



資料來源：交通部。

說明：括弧內為年增率。

四、國內觀光旅館住房人數 103~105 年約呈持平，今年上半年衰退 3.6%，其中本國籍旅客尚增 5.6%（增 13 萬人次），外籍旅客則減少 9.8%（減 34 萬人次），其中又以陸客減 46 萬人次最多，影響所及，營收亦減 3.1%；另一般旅館營收雖增，惟增幅急縮，併計觀光及一般旅館營收減 1.0%。

旅館營收與住房人數概況

統計期間	觀光旅館						一般旅館
	營收 (億元)	住房人數 (萬人)	住房人數				營收 (億元)
			本籍	外籍	日本	中國大陸	
103 年	586	1,192	470	722	196	230	701
104 年	588	1,195	486	708	180	239	783
105 年	589	1,192	501	691	199	192	792
106 年上半年	285	564	249	315	95	68	400
年增率 (%)							
103 年	6.6	8.2	7.5	8.7	8.2	12.0	21.3
104 年	0.3	0.2	3.4	-1.8	-8.4	3.7	11.6
105 年	0.1	-0.2	2.9	-2.4	10.8	-19.6	1.1
106 年上半年	-3.1	-3.6	5.6	-9.8	4.1	-40.8	0.5

資料來源：交通部。

五、綜上所述，今年以來國人國內旅遊仍續成長，而來台旅客縮減及其平均消費下降則為國內旅遊市場疲弱之主因。

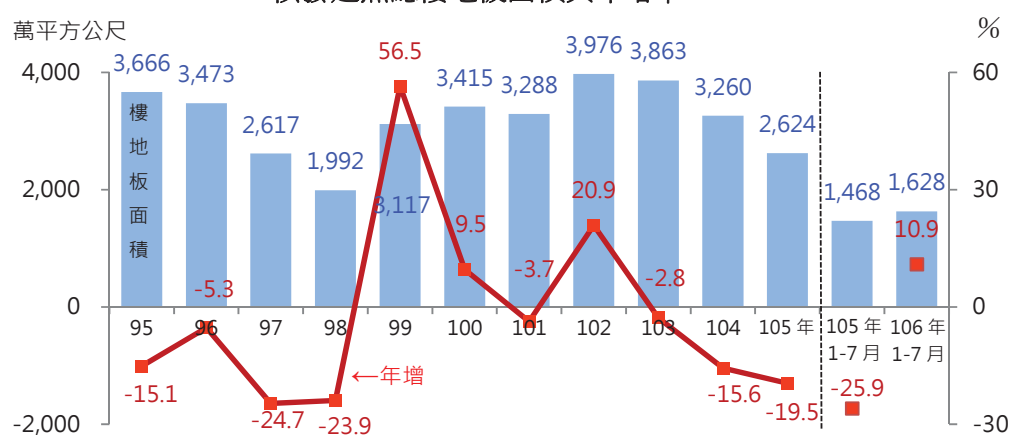
近年建築物建造執照核發狀況

鄭存漢

主計總處綜合統計處科員

一、建築物建造執照核發統計包含新建、增建及改建，為觀察營建產業景氣變化之重要領先指標。依內政部營建署統計，97 及 98 年受全球金融海嘯影響，我國核發建築物建造執照面積分別減少 24.7% 及 23.9%，98 年縮減至 2 千萬平方公尺以下，為史上最低；其後隨景氣復甦，以及因應政策調降都市計畫容積總量管控上限，引發建商提前搶照，102 年回升至近 4 千萬平方公尺（年增 20.9%），惟之後連 3 年縮減，105 年再降至 3 千萬平方公尺以下，營建業景氣明顯降溫。今（106）年 1 至 7 月則年增 10.9%。

核發建照總樓地板面積與年增率



資料來源：內政部營建署。

二、就核發建照面積之主要用途別觀察，住宅類在連續 3 年縮減後，今年 1 至 7 月雖年增 2.3%，惟占比已從 102 年之 63.9% 高峰，滑落至 48.5%，下降 15.4 個百分點；其次之工業、倉儲類（約占 2 成）則年增 7.3%；商業類因大型商場興建計畫，增幅達 61.5%；辦公、服務類則遽減約 3 成，影響所及，二者比重互為消長，後者占比已較前者為低。

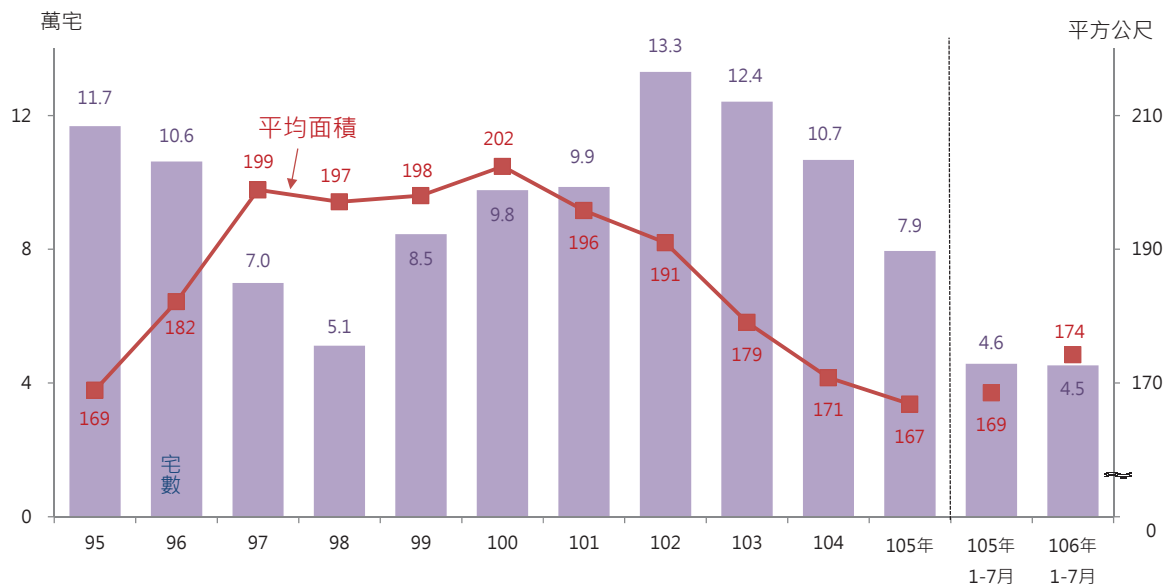
核發建照總樓地板面積－按用途分

年	住宅類		工業、倉儲類		辦公、服務類		商業類	
	占比	年增率	占比	年增率	占比	年增率	占比	年增率
101	58.8	-2.4	17.1	-8.4	6.0	-4.9	3.2	40.6
102	63.9	31.6	14.7	4.0	5.0	0.5	4.1	54.0
103	57.5	-12.5	16.3	7.9	6.5	27.5	5.1	19.6
104	55.9	-18.0	20.2	4.7	5.3	-32.1	2.7	-55.6
105	50.6	-27.3	21.3	-15.2	5.6	-14.9	4.0	21.2
106年1-7月	48.5	2.3	20.3	7.3	3.8	-29.0	6.1	61.5

說明：住宅類為住宿類不含宿舍安養類。

三、就住宅類核發建照數觀察，近年於 102 年達 13.3 萬宅高點後反轉向下，今年 1 至 7 月 4.5 萬宅，約與去年同期相當。至於平均每宅之樓地板面積，97 至 101 年約為 200 平方公尺（60 坪），隨後面積持續縮減，今年 1 至 7 月為 174 平方公尺（53 坪）。

住宅類建照核發宅數與平均面積



資料來源：內政部營建署。

新登記工廠之發展概況

何宗欣

經濟部統計處科員

一、**新登記工廠家數回升**：隨我國由勞力密集產業轉型，漸往資本技術產業發展，加上全球化興起，產業外移加速，新登記工廠家數逐漸下滑，100 年至 105 年平均每年 3,611 家，與 70 年代之巔峰時期相較，下滑超過 5 成，與 90 年代相較，亦減 1 成以上；惟 106 年 1 至 8 月新登記工廠 2,739 家，為 96 年以來同期新高，年增 9.7%，已呈顯著回升。按縣市別觀察，105 年新登記工廠家數以新北市 887 家（占 24.2%）居冠，臺中市 831 家（占 22.7%）次之，桃園市 550 家（占 15.0%）、彰化縣 314 家（占 8.6%）及臺南市 292 家（占 8.0%）則分居三、四、五名，前 5 大縣市合占已近 8 成（78.4%）。

表 1 各年新登記工廠概況

期間	新登記工廠總家數（家）	新登記工廠平均每年家數（家）
62 - 69 年	40,727	5,091
70 - 79 年	82,002	8,200
80 - 89 年	64,021	6,402
90 - 99 年	40,961	4,096
100 - 105 年	21,666	3,611
106 年 1-8 月	2,739	...

資料來源：經濟部「工廠登記」。

說明：新登記工廠家數不含補辦臨時登記家數。

二、**105 年金屬製品業新登記工廠最多**：按行業別觀察，105 年新登記工廠家數以金屬製品業 1,219 家（占 33.2%）居冠，主因手工具以及螺絲螺帽相關產品具國際競爭力，致工廠持續增加；機械設備業 429 家居次，主因近年來自動化設備需求擴增所致；另隨經濟發展，國人消費行為改變，帶動冷凍及調理食品等便利商品以及烘焙業等商機，食品業新登記工廠達 388 家居第三；塑膠製品業及電子零組件業各為 309 家及 122 家，分居四、五。就近十年觀察，我國新登記工廠仍以傳統行業居多，除因多屬中小企業進入門檻較低外，亦與傳統工業隨科技進步及生活型態變遷不斷創新轉型有關。

三、**104 年電子零組件業營業收入居冠**：就近年新登記工廠營運概況觀察，以 99 年及 102 年所創造之營業收入較多，主因部分面板及半導體等科技大廠新設工廠所致。按行業別觀察，104 年新登記工廠營業收入達 2,552 億元，其中以電子零組件業 672 億元居冠，電腦、電子產品及光學製品業 422 億元居次，金屬製品、機械設備、食品及電力設備業亦均創百億元以上營收。

四、**新登記工廠帶動就業機會**：104 年新登記工廠從業員工人數達 6.4 萬人，其中以金屬製品業 1.2 萬人最多，其次為電子零組件業之 1.1 萬人等，創造不少就業機會。

表 2 新登記工廠家數－按前 5 大行業別及縣市別分

統計項目	103 年		104 年		105 年		106 年	
	(家)	占比 (%)	(家)	占比 (%)	(家)	占比 (%)	1-8 月 (家)	占比 (%)
新登記工廠家數	3,726	100.0	3,451	100.0	3,668	100.0	2,739	100.0
前 5 大中行業								
金屬製品製造業	1,171	31.4	1,081	31.3	1,219	33.2	909	33.2
機械設備製造業	490	13.2	461	13.4	429	11.7	381	13.9
食品製造業	344	9.2	358	10.4	388	10.6	274	10.0
塑膠製品製造業	297	8.0	242	7.0	309	8.4	199	7.3
電子零組件製造業	188	5.0	169	4.9	122	3.3	98	3.6
前 5 大縣市								
新北市	914	24.5	893	25.9	887	24.2	646	23.6
臺中市	901	24.2	854	24.7	831	22.7	679	24.8
桃園市	547	14.7	496	14.4	550	15.0	443	16.2
彰化縣	327	8.8	262	7.6	314	8.6	285	10.4
臺南市	307	8.2	271	7.9	292	8.0	166	6.1

資料來源：經濟部「工廠登記」。

表 3 新登記工廠家數、員工人數及營業收入概況

年度	新登記工廠家數 (家)	新登記工廠營運概況	
		從業員工人數 (千人)	營業收入 (億元)
96 年	3,886	91	4,413
97 年	3,766	82	4,136
98 年	3,058	58	2,293
99 年	3,581	105	6,446
101 年	3,595	83	3,172
102 年	3,454	93	5,954
103 年	3,726	70	2,737
104 年	3,451	64	2,552
金屬製品製造業	1,081	12	320
機械設備製造業	461	7	228
食品製造業	358	5	157
塑膠製品製造業	242	3	88
電子零組件製造業	169	11	672
電腦電子及光學製品業	106	5	422
電力設備製造業	101	3	121

資料來源：經濟部「工廠登記」、「工廠校正及營運調查」。

說明：因配合工業及服務業普查，100 年工廠校正及營運調查停辦。

資訊服務業之經營概況

洪玉玲

經濟部統計處專員

- 一、隨著雲端運算、電子商務、巨量資料及物聯網等智慧化應用興起，企業對資訊系統需求增加，由以往企業內部資訊系統、套裝軟體等領域，進展到全方位系統整合服務需求，帶動資訊服務業市場規模逐年擴張，資訊服務業營業額由 96 年 2,044 億元一路攀升至 105 年 2,658 億元，平均年成長率 4.1%，其中 105 年年增 4.2%，為 100 年以來最大增幅，主因政府積極推動 4G 智慧寬頻及物聯網、車聯網等所衍生的軟體需求，加上資訊安全意識提高、智慧型手機遊戲授權金挹注等，均增添整體營收動能。另今年上半年營業額為 1,273 億元，預估全年可望突破 2,700 億元。
- 二、各中業別營業額以從事電腦軟體設計、電腦系統整合等業務之「電腦系統設計服務業」居冠，占比達 8 成以上，102 年首次突破 2,000 億元，其後續增至 105 年 2,185 億元，10 年平均成長 4.2%，主因企業建構雲端系統與資訊系統之需求殷切所致；從事入口網站經營及維護、資料處理等業務之「資料處理及資訊供應服務業」占比在 2 成以下，105 年營收 474 億元，10 年平均成長 3.8%，主要受惠於網站廣告及網管服務業績成長。

表 1 資訊服務業之營業額及年增率

單位：億元；%

年別	資訊服務業		電腦系統設計服務業		資料處理及資訊供應服務業	
	合計	年增率		年增率		年增率
96 年	2,044	15.4	1,695	17.3	349	6.9
97 年	2,114	3.4	1,739	2.6	374	7.3
98 年	2,151	1.8	1,762	1.3	389	3.8
99 年	2,281	6.0	1,860	5.5	421	8.3
100 年	2,306	1.1	1,880	1.1	426	1.1
101 年	2,391	3.7	1,957	4.1	434	2.0
102 年	2,473	3.4	2,006	2.5	466	7.3
103 年	2,516	1.8	2,036	1.5	480	3.0
104 年	2,551	1.4	2,071	1.7	480	0.0
105 年	2,658	4.2	2,185	5.5	474	-1.3
106 年上半年	1,273	1.2	1,040	0.7	233	3.5
96 ~ 105 年平均成長率	-	4.1	-	4.2	-	3.8

資料來源：經濟部統計處「資訊服務業、專業技術服務業、租賃業動態調查」。

三、資訊服務業為知識密集型服務業，加上市場需求活絡，業者持續增進技術與軟體開發能力，致歷年之研發投入多呈穩定增加，根據科技部統計，104 年資訊服務業研發經費為 118 億元，年增 6.6%，較 96 年之 64 億元，增加 54 億元，成長超過 8 成。

表 2 資訊服務業之研發經費及年增率

單位：億元；%

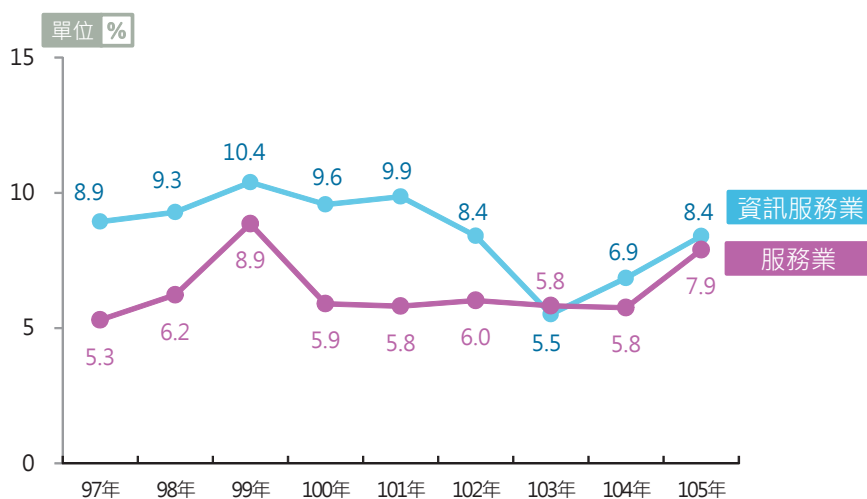
	資訊服務業		電腦系統設計服務業		資料處理及資訊供應服務業	
	合計	年增率	合計	年增率	合計	年增率
96 年	64	-1.5	52	-3.5	11	8.6
97 年	76	20.1	64	23.1	12	6.4
98 年	82	7.8	71	10.3	12	-4.9
99 年	89	7.7	81	14.8	8	-35.3
100 年	91	2.3	81	-0.1	10	29.3
101 年	89	-2.4	83	2.5	6	-43.2
102 年	105	18.4	99	19.0	6	9.8
103 年	111	5.4	103	4.5	7	20.0
104 年	118	6.6	108	4.8	10	32.2

資料來源：科技部「2016 年科學技術統計要覽」

四、根據上市櫃公司財報

資料觀察，近十年來資訊服務業之營業利益率，大多優於整體服務業，105 年營業利益率 8.4%，高於服務業之 7.9%，與上年比較，亦上升 1.6 個百分點，主因網路伺服器之開發、寬頻網路服務、網站建置、電子商務等擴大商機所致。

圖 1 上市櫃公司服務業營業利益率



資料來源：公開資訊觀測站，根據 97-105 年上市櫃之資訊服務業之財務報告整理。
說明：服務業不含金融及保險業、不動產業。

中國統計學社

第 37 屆理事暨監事

理事長：鹿篤瑾

常務理事：鄭清水 黃文璋 蔡鴻坤 劉天賜

常務監事：鄭文淵

理事：吳鐵肩 李克昭 沈金祥 林麗貞 徐南蓉 梁德馨

許璋瑤 陳宏 陳憫 陳昌雄 陳珍信 陳麗霞

鹿篤瑾 傅承德 彭賢明 曾勝滄 辜炳珍 黃文璋

黃冠華 黃提源 劉三錡 劉天賜 劉惠美 蔡美娜

蔡鴻坤 鄭光甫 鄭清水 蕭興富 謝邦昌 羅昌南

蘇媛瓊

監事：伍家志 吳焄雯 李秋嫵 張惠菁 張雲濤 張志強

蔡宗儒 鄭文淵 鄭敏祿

統計通訊稿約

- 一、刊登原則：本刊所登文章所需稿件為統計專載（針對某特定專題所發表之工作成果及研究心得）。
- 二、文字應流暢精確，以不超過 3,000 字為原則，數字請取 1 位小數。
- 三、翻譯稿請附原文，註明詳細出處，並請取得原著作所有權人同意授權。
- 四、來稿請註明作者姓名、職稱、服務機關。
- 五、來稿檔案格式為 word 檔，圖表請附原 excel 格式，以利統一修正格式。
- 六、本刊對來稿有刪改權，如不願被刪改者請先註明，未能刊登者，稿件恕不退還。
- 七、所投稿件一經發表，作者同意非專屬授權本社（作者仍擁有著作權），雙方權益另簽訂著作權同意書。
- 八、來稿請註明「統計通訊投稿」逕寄：臺北市廣州街 2 號 5 樓，中國統計學社編輯部陳國大先生（E-Mail: gwaudar@dgbas.gov.tw）收。



統計通訊 = Newsletter of the Statistical Association.

— 第 1 卷第 1 期 (民 79 年 1 月)

— • -- 臺北市：中國統計學報雜誌，民 79

— 面， 公分

ISSN 1016-6171

1.中國 — 統計 — 期刊

514.025 ○

