

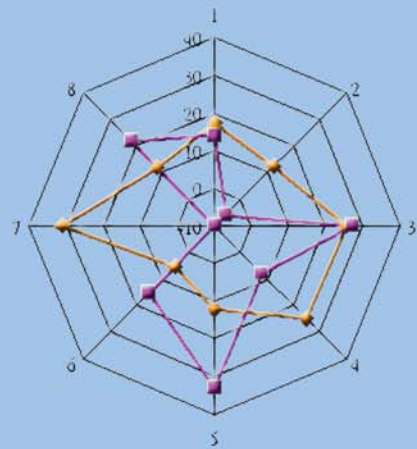
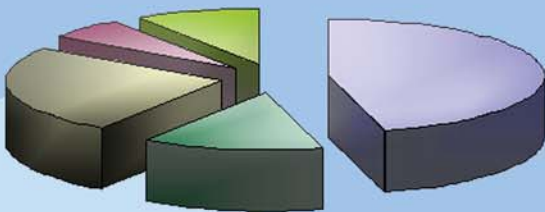
統計通訊

NEWSLETTER OF THE STATISTICAL ASSOCIATION

第28卷第12期 VOL. 28 NO. 12

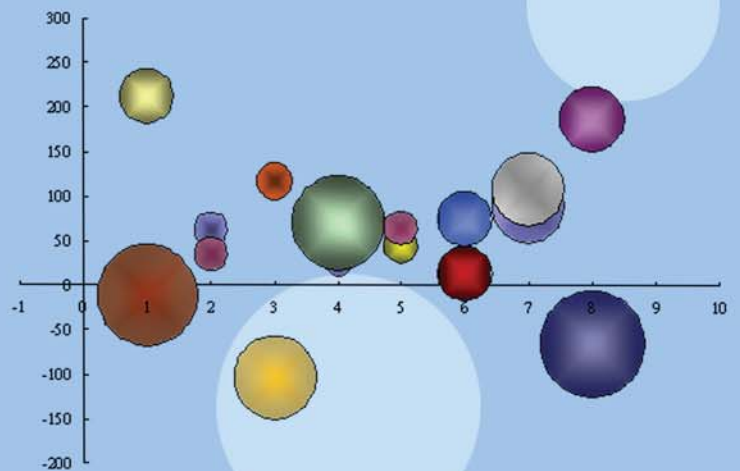
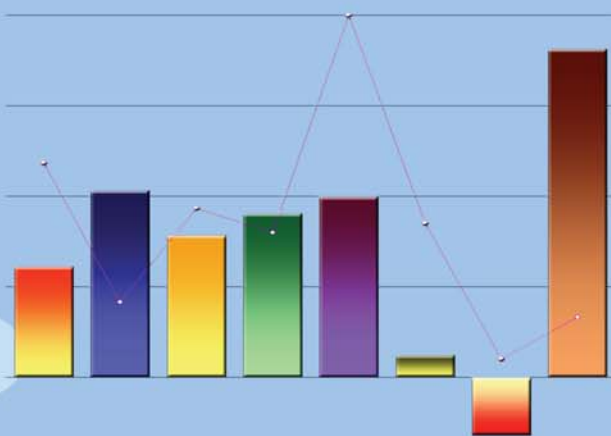
【統計專載】

105年受僱員工動向調查結果綜合分析



【統計專題分析】

國人蔬果攝取與運動狀況
我國飲料店業之經營概況
近年我國化妝品出口概況
大專校院學生出國進修、交流概況



中國統計學社

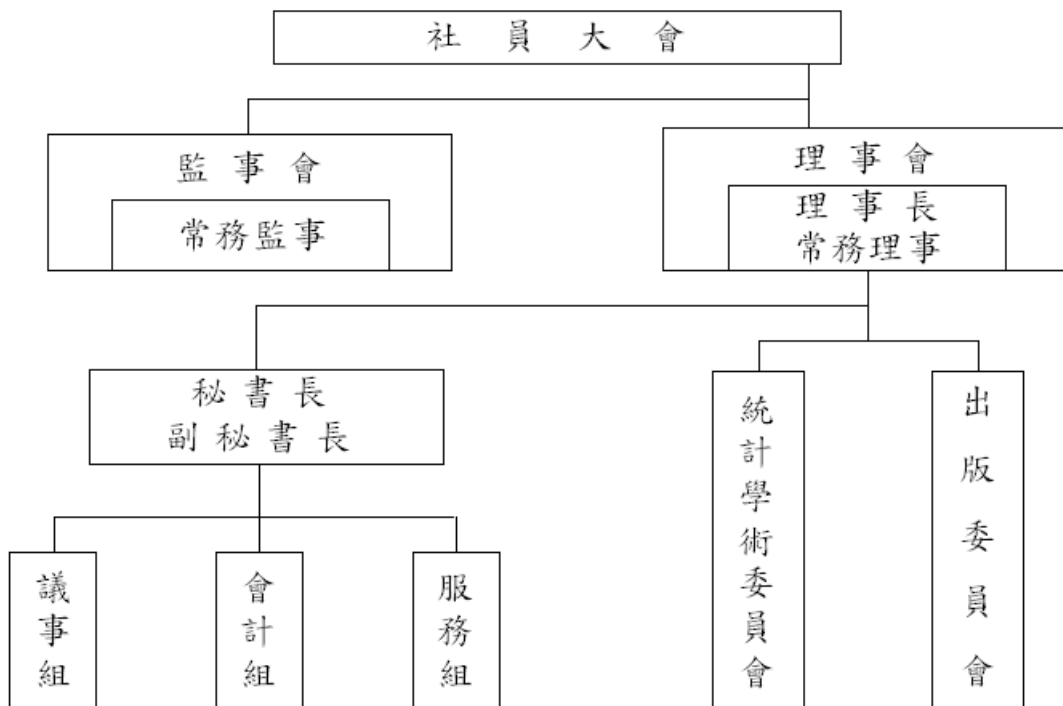
中國統計學社旨在弘揚統計學術，提供統計服務，並以研究統計學理及改良統計方法，促進統計發展為主要目的。本社在民國 19 年 3 月 9 日成立於南京，隨即依社章次第推展社務。政府播遷來台後，為恢弘統計學術功能，經籌備委員會積極策劃，迨民國 50 年完成在台復社，社務遂又陸續順利開展。

為配合推行社務需要，本社依章程在理事會下設統計學術委員會及出版委員會；另置秘書長、副秘書長各一人，下設議事、會計及服務等三組辦理社務有關事宜。本社每年召開社員大會一次，並常聯合有關學術機構共同舉辦各種統計學術研討會，邀請國內外統計學家發表最新統計論文。

在刊物出版方面，本社自民國 52 年 2 月創辦「中國統計學報」，即按季出刊；而後為充實內容，適時迅速提供最新資訊，復於民國 65 年 8 月及 69 年 3 月進行改版，由按季改為按月發行。為期本學報更具學術專業水準，在兼顧統計資訊傳播及服務社員原則下，自民國 79 年 1 月起再次改版，將統計理論、專題研究等部分單獨發行，仍名為「中國統計學報」，每半年出刊乙次，自民國 83 年起再改為按季出刊。另統計應用、統計實務、統計譯述、統計資料及統計消息等部分，則合併以「統計通訊」（原名「中國統計通訊」，101 年起改名）名稱按月發行。上述兩種刊物，與國外學術機構出版刊物定期交換，以加強推動國際統計事務，促進國際統計學術交流。

本社自成立以來，由於種種社務活動積極推展均著有成效，備受國內外學界重視與好評；今後，仍將秉持創社宗旨，積極策進統計學術研究，加速統計學術發展，激勵統計研究風氣，擴大統計服務層面，俾有效提升我國統計水準，提高我國在國際統計學界之地位。

組織系統圖



統計通訊

第 28 卷第 12 期

【統計專載】

- 02 105 年受僱員工動向調查結果綜合分析 苗坤齡

【統計情報】

- 08 106 年中國統計學社論文獎出爐了
09 106 年中國統計學社獎學金得獎名單

【統計專題分析】

- 10 國人蔬果攝取與運動狀況 林佑澄
12 我國飲料店業之經營概況 張瑋容
14 近年我國化妝品出口概況 許哲瑋
16 大專校院學生出國進修、交流概況 姚秋鳳

中華民國 79 年 1 月創刊

中華民國 106 年 12 月 1 日出刊

發行所／中國統計學社、中國主計協進社

理事長／鹿篤瑾

總編輯／葉滿足

編輯／陳國大

社址／台北市廣州街 2 號

電話／(02) 2380-3535

郵撥帳號／0004130-8

帳號：中國統計學社

行政院新聞局出版事業登記證/局版台誌第 8065 號

中華郵政台北雜字第 1931 號執照登記為雜誌交寄

稿件一經發表，作者同意非專屬授權本社（作者仍擁有著作權）。

105 年受僱員工動向調查結果綜合分析

苗坤齡

主計總處國勢普查處研究員

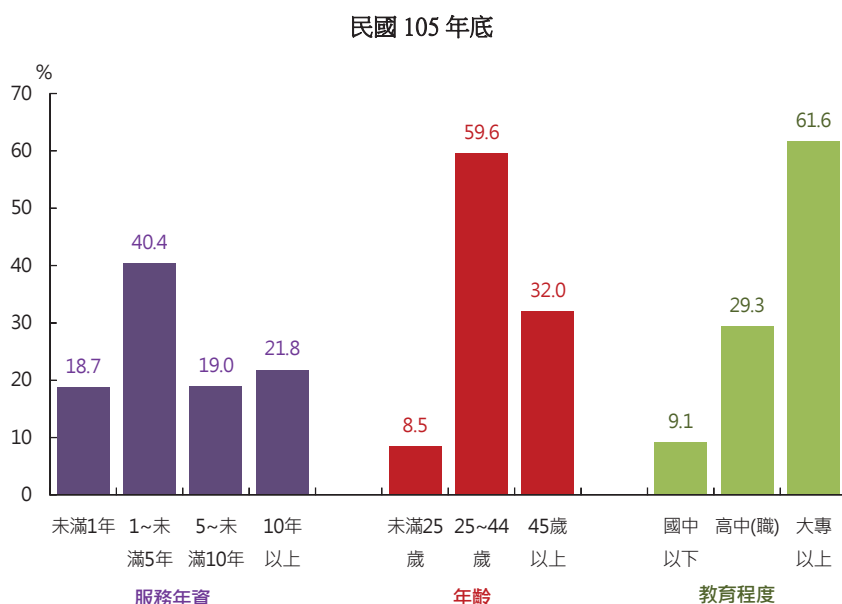
壹、前言

為因應社經環境變遷，充實按月辦理之受僱員工薪資調查資料，俾即時反映勞動供需實況，爰自民國 64 年起，每年辦理受僱員工動向調查。民國 90 年以來，國內外經濟情勢瞬息萬變，就業市場歷經劇烈震盪，本調查亦隨社會脈動適時調整廠商調薪狀況、敘薪制度、部分工時員工工時與薪資等問項。本文係依據 105 年受僱員工動向調查結果，分別就受僱員工概況、進退情形、退休狀況、廠商調薪情形與調薪考量因素、員工敘薪制度、全時/部分工時員工之薪資與工時、員工報酬結構等部分進行研析，以全面了解各業廠商員工特性及其異動、福利狀況，俾供政府規劃相關政策參考。

貳、受僱員工概況

105 年底受僱員工年齡平均為 39.8 歲，在同一場所服務年資平均為 5.9 年；105 年底工業及服務業受僱員工人數 749 萬 6 千人，年齡層以 25 至 44 歲者占 59.6% 最多，惟 45 歲以上者占 32.0%（較 104 年底上升 0.5 個百分點），而未滿 25 歲者占 8.5%，年齡平均為 39.8 歲，較 104 年底增加 0.2 歲；按服務年資觀察，未滿 1 年者占 18.7%，1 至未滿 5 年者占 40.4%，5 至未滿 10 年者占 19.0%，10 年以上者占 21.8%，受僱員工在同一場所內服務年資平均為 5.9 年，較 104 年底減少 0.1 年；至於教育程度，受高等教育普及影響，仍以大專以上程度者占全體受僱員工之 61.6% 為最多，續呈上升情形，高中（職）者占 29.3% 居次，較上年底減 1.4 個百分點，而國中以下者則維持 9.1%。

圖 1 工業及服務業受僱員工服務年資、年齡及教育程度結構



105 年底受僱員工年齡平均為 39.8 歲，較 104 年底增加 0.2 歲；按服務年資觀察，未滿 1 年者占 18.7%，1 至未滿 5 年者占 40.4%，5 至未滿 10 年者占 19.0%，10 年以上者占 21.8%，受僱員工在同一場所內服務年資平均為 5.9 年，較 104 年底減少 0.1 年；至於教育程度，受高等教育普及影響，仍以大專以上程度者占全體受僱員工之 61.6% 為最多，續呈上升情形，高中（職）者占 29.3% 居次，較上年底減 1.4 個百分點，而國中以下者則維持 9.1%。

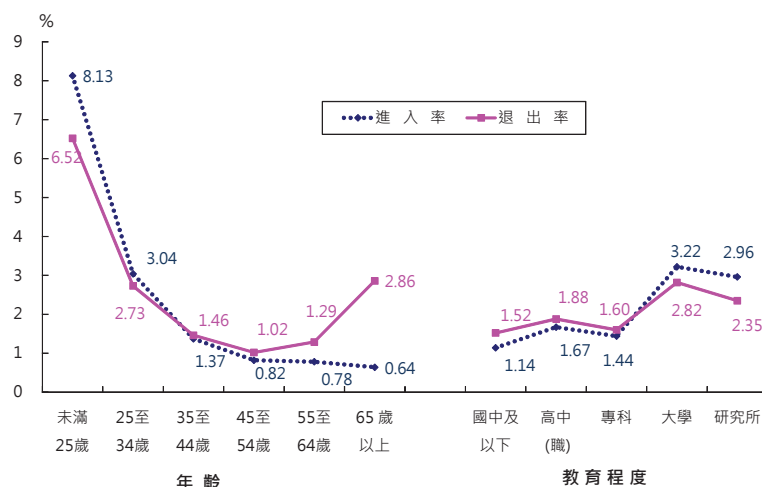
參、受僱員工進退情形

一、受僱員工進退勞動市場情形減緩，其中以年輕族群流動率較高

105 年工業及服務業受僱員工每月流動率〔（進入率+退出率）/ 2〕平均為 2.22%，其中進入率平均為 2.26%，退出率為 2.18%，分別較 104 年下降 0.07 與 0.05 個百分點，淨進

入率 0.08%，全年淨進入 6 萬 9 千人次。各年齡組之每月進入率隨年齡增長呈遞減現象，而退出率則與年齡呈 U 字型分布，以未滿 25 歲年輕族群之 6.52% 最高，於 45 至 54 歲者降至最低點為 1.02%，至 65 歲以上回升為 2.86%；整體而言，員工流動率以未滿 25 歲之 7.33% 最高，45 至 54 歲之 0.92% 最低。若按教育程度觀察，進入率以國中及以下程度者之 1.14% 最

圖 2 工業及服務業各年齡、各教育程度之受僱員工進退率
民國 105 年

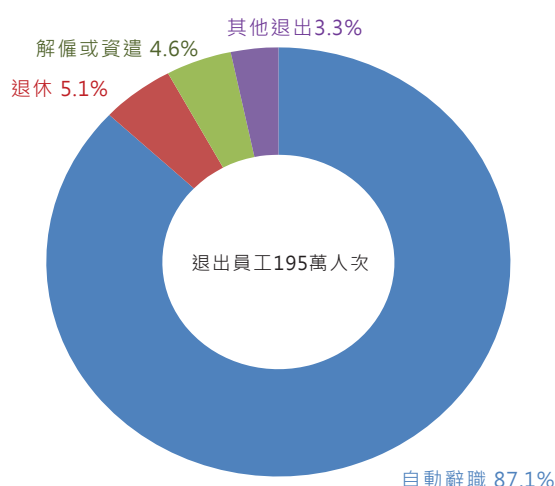


低，大學程度之 3.22%、研究所程度之 2.96% 較高；退出率亦以國中程度者之 1.52% 最低，大學、研究所程度之 2.82%、2.35% 較高；就淨進退率（淨進入（退出）人數/受僱員工人數*100%）觀察，大學、研究所程度之員工呈淨進入現象，淨進入率分別為 0.40%、0.61%，而專科及以下程度之員工均呈淨退出，淨退出率以國中及以下程度者之 0.38% 最高；整體而言，國中以下程度員工之流動率為 1.33%、高中（職）為 1.78%、大專以上為 2.57%，流動率隨著教育程度提高而增加。

二、受 105 年下半年景氣回溫影響，因解僱或資遣而退出者較 104 年減少

105 年工業及服務業全年退出員工計 195 萬人次，其退出比率隨服務年資增加而遞減，年資未滿 1 年者占 42.6%，年資超過 25 年者降至 1.5%。就退出原因觀察，以自動辭職者占 87.1% 最多；退休或優退（係指員工年齡或年資符合企業場所認定之退休條件，因請領退休金而離職者，並不表示該類員工從此退出勞動市場）而退出者占 5.1% 次之，較 104 年增加 0.3 個百分點；因解僱或資遣者占 4.6%，受 105 年下半年景氣回溫影響，較 104 年減少 0.3 個百分點；此外，因公司合併、同企業員工於不同工作場所轉調或結婚生育等其他原因退出比率為 3.3%。

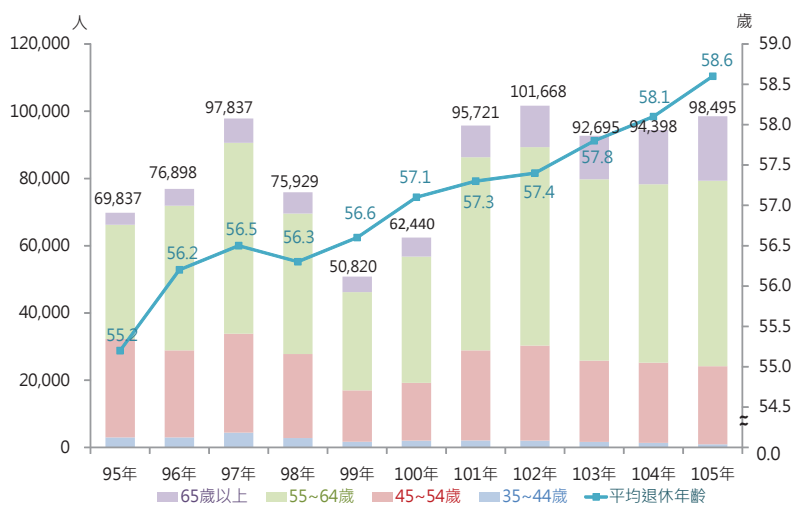
圖 3 工業及服務業退出員工之退出原因
民國 105 年



肆、員工退休狀況

員工退休年齡平均為 58.6 歲，較 104 年增加 0.5 歲；歷年工業及服務業因退休而離職之員工人數以 97 年勞保年金修法改制、101 年與 102 年勞工憂慮勞保潛藏負債財務壓力爆發請領潮較多，隨勞保、勞基法、勞退新制實施至今已近成熟期，符合老年給付與勞退新、舊制請領資格人數增加，105 年退休人數為 9 萬 8 千人，占總退出人數之 5.1%，其中以 55 至 64 歲退休者占 56.0% 最多，其次為 45 至 54 歲者占 23.6%，再次為 65 歲以上者占 19.4%。另隨人口高齡化，屆齡退休人數逐漸增加，復以 97 年勞基法強制退休年齡由 60 歲延至 65 歲，退休年齡由 95 年之 55.2 歲增至 105 年之 58.6 歲，較 104 年續增 0.5 歲。

圖 4 歷年工業及服務業受僱員工退休狀況



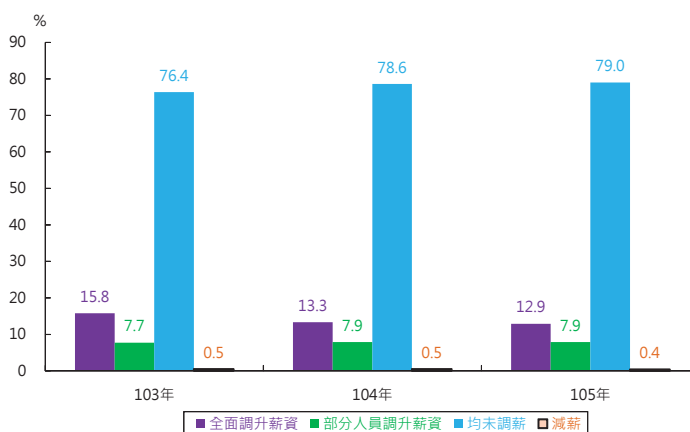
說明：退休係指員工年齡或年資符合企業場所認定之退休條件，因請領退休金而離職者，並不表示該類員工從此退出勞動市場。

伍、廠商調薪情形與調薪考量因素

一、調升經常性薪資廠商占 20.9%，較 104 年略減 0.2 個百分點

105 年上半年全球經濟成長滯緩，外需力道疲弱，但隨下半年全球景氣回溫，帶動我國出口與投資動能，經濟成長率 1.48%，較 104 年增加 0.76 個百分點，惟下半年勞基法修正議題逐漸發酵，部分廠商調薪狀況趨於保守，全年工業及服務業有調升經常性薪資廠商占 20.9%，較 104 年略減 0.2 個百分點，其中全面調升經常性薪資廠商占全體廠商比率為 12.9%，亦減 0.4 個百分點，調薪幅度以 3% 至未滿 6% 者占 6.6% 最多，未滿 3% 者占 3.9% 次之；而部分調升經常性薪資之廠商占 7.9%，與 104 年持平。此外，有調降經常性薪資

圖 5 工業及服務業廠商調升經常性薪資狀況



說明：1. 由於調升薪資與減薪可複選，致有調升薪資、減薪、均未調薪廠商比率之和大於 100%。

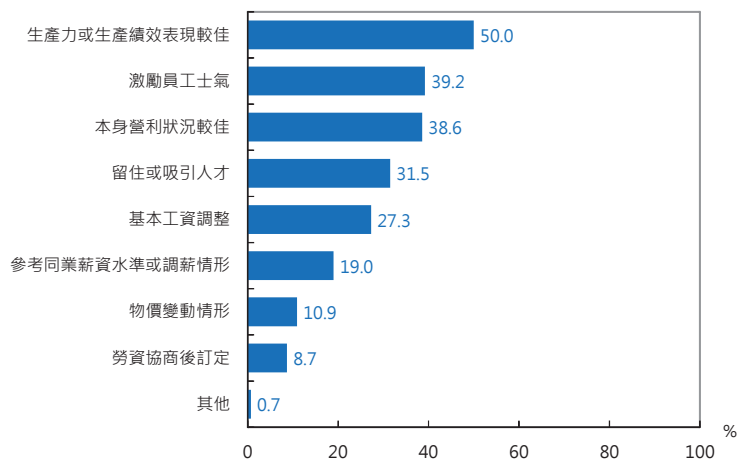
2. 「全面調升薪資」係指廠商調升薪資之員工人數在 50% 及以上。

之廠商占 0.4%，較 104 年減少 0.1 個百分點，至於均未調整經常性薪資之廠商占 79.0%，較 104 年增加 0.4 個百分點。

二、廠商調升經常性薪資以「生產力或生產績效表現較佳」為主要考量因素

105 年工業及服務業 20.9 %調升經常性薪資之廠商中，其調薪優先考量因素以「生產力或生產績效表現較佳」占 50.0%最多，其次為「激勵員工士氣」占 39.2%，再次為「本身營利狀況較佳」占 38.6%，透過加薪「留住或吸引人才」者亦占 31.5%；另基本工資自 100 年起每年均有調整，105 年 10 月每小時基本工資由 120 元調整為 126 元，廠商視「基本工資調整」為重要調薪考慮因素者占 27.3%，呈逐年增加。

圖 6 工業及服務業調升經常性薪資廠商調薪考量因素
民國 105 年

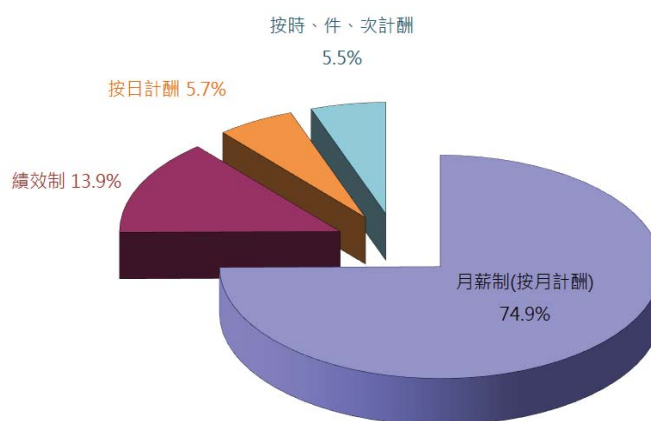


說明：圖中比率為廠商調升經常性薪資時考量因素中，優先參考前三項因素之廠商比率，因可複選，故比率之大於 100%。

陸、員工敘薪制度

受僱員工以按月計酬方式占 74.9%為主：105 年底工業及服務業受僱員工經常性薪資計薪方式，以按月計酬者占 74.9%最多，與 104 年相當；其次為績效制占 13.9%，較 104 年減少 0.1 個百分點，其中有固定底薪者占 12.9%，無底薪者占 1.0%；再次為按日計酬者占 5.7%，較 104 年減少 0.3 個百分點；按時、按件、按次計酬者占 5.5%，則增 0.4 個百分點。各業員工均以按月計酬方式最多，惟工業部門以按日計酬占 11.2%居次，服務業部門則以績效制占 17.4%居次。

圖 7 工業及服務業受僱員工經常性薪資之計薪方式
民國 105 年底



說明：其他計酬方式所占比率≤0.1%，本圖不予陳示。

柒、全時、部分工時員工之薪資與工時

一、105 年 12 月工業及服務業全時受僱員工薪資平均為 49,035 元

105 年 12 月工業及服務業受僱員工總薪資平均為 47,728 元，經常性薪資平均為 39,729 元，正常工時平均為 167.3 小時；其中全時受僱員工總薪資平均為 49,035 元，經常性薪資平均為 40,731 元，正常工時平均為 170.0 小時，分別較 104 年增加 2.1%、1.5%及減少 13.2 小時。

二、105 年 12 月部分工時員工正常工時平均為 108.3 小時，時薪平均為 164 元

105 年 12 月工業及服務業部分工時受僱員工正常工時平均為 108.3 小時，為全時員工之 63.7%，較 104 年減少 1.5 小時，部分工時員工因工時較短，105 年 12 月總薪資平均為 19,084 元，經常性薪資平均為 17,762 元，時薪平均為 164 元，較 104 年分別增加 1.5%、1.6%及 3.1%。部分工時員工受職務、工作型態及敘薪方式影響，致工時、薪資均不及全時工作者。

表1 工業及服務業全時、部分工時受僱員工薪資與正常工時

單位：新臺幣元；小時

	工業及服務業受僱員工			全時受僱員工			部分工時受僱員工			
	每人每月 總薪資	經常性 薪資	正常 工時	每人每月 總薪資	經常性 薪資	正常 工時	每人每月 總薪資	經常性 薪資	正常 工時	時薪
民國 103 年 12 月	46,461	38,725	184.2	47,694	39,691	187.6	19,084	17,271	109.3	158
民國 104 年 12 月	46,736	39,130	180.0	48,018	40,122	183.2	18,811	17,487	109.8	159
民國 105 年 12 月	47,728	39,729	167.3	49,035	40,731	170.0	19,084	17,762	108.3	164

說明：每人每月總薪資含經常性薪資與非經常性薪資，其中經常性薪資指按月支付員工之報酬，包括本薪、按月給付之固定津貼及獎金，非經常性薪資包括加班費與非按月發放之工作、績效、全勤獎金、年節獎金等。

捌、員工報酬結構

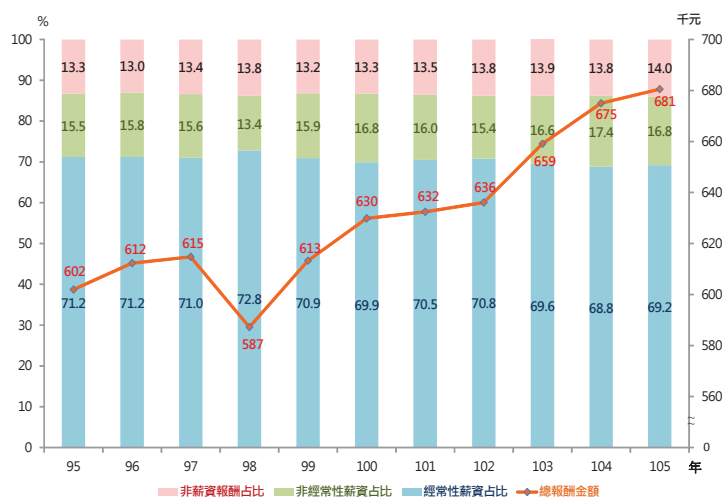
一、105 年員工總報酬 68 萬 1 千元，較 104 年增加 5,510 元

企業僱用員工時除給予薪資外，另需負擔勞健保、退休金提撥等非薪資報酬，105 年全年受僱員工每人薪資報酬平均為 58 萬 5 千元，加計非薪資報酬 9 萬 5 千元，總報酬為 68 萬 1 千元，較 104 年增加 5,510 元或 0.8%；薪資報酬中，經常性薪資增加 6,264 元或 1.3%，非經常性薪資（包括加班費與非按月發放之工作、績效、全勤獎金、年節獎金等）減少 2,664 元或 2.3%，而非薪資報酬增加 1,910 元或 2.1%，其中退休準備金或退休金增加 2,851 元或 9.1%較為明顯。若就民營廠商規模別觀察，規模愈大之廠商，受僱員工每人非薪資報酬金額愈高，由 500 人以上廠商之 13 萬 4 千元遞減至 9 人以下廠商之 6 萬 7 千元。

二、非薪資報酬所占比重漸增：

105 年受僱員工總報酬中，經常性薪資、非經常性薪資與雇主負擔之非薪資報酬三者所占比重分別為 69.2%、16.8%、14.0%，其中經常性薪資所占比重由 86 年之 71.3% 降至 104 年之 68.8%，105 年回升至 69.2%；非經常性薪資較受景氣波動影響，所占比重於 91 年網路泡沫化與 98 年全球金融海嘯時期呈明顯下降，至 105 年為 16.8%；至非薪資報

圖 8 近年工業及服務業受僱員工勞動報酬結構



酬所占比重，歷經 94 年勞退新制實施、勞健保費率調整，以及勞基法修正規定自 105 年起雇主需於每年 3 月底前足額提撥當年度符合退休條件者之舊制退休準備金影響，由 86 年之 11.4% 升至 105 年之 14.0%，為歷年最高。

【統計情報】

106 年中國統計學社論文獎出爐了

論文獎自民國 76 年開辦以來，迄今共辦理 31 年。本（106）年論文獎計評審出 8 所學校 16 篇論文，得獎名單如下：

獎別	得獎人	所 別	指導教授	論文名稱
優等獎	戴志穎	中央大學統計研究所	樊采虹教授 彭健育副研究員	串聯系統加速壽命試驗之最佳樣本數配置
優等獎	張孟筑	中央大學統計研究所	樊采虹教授 彭健育副研究員	應用累積暴露模式至單調過程之加速衰變模型
優等獎	江健榮	中興大學統計學研究所	林宗儀教授	基於尺度與形狀混合的多變量偏斜常態分佈的有限混合模型
優等獎	許明傑	成功大學統計學系碩士班	鄭順林副教授	晶圓片缺陷量測次序效應對晶圓圖分群影響之探討
優等獎	錢冠邑	高雄大學統計學研究所	黃士峰教授	降低風險值估計的變動及其應用
優等獎	李少芄	清華大學統計學研究所	徐南蓉教授	計數型數據的類別變數選取與水準合併分析
佳作獎	楊博丞	中山大學應用數學系碩士班	郭美惠教授	二階段金融網絡模型
佳作獎	王莉珮	中山大學應用數學系碩士班	張中副教授	分段式非線性混合效應模型的貝氏推論在卵巢癌的應用
佳作獎	林園馨	中央大學統計研究所	曾議寬副教授	Model-base Time-dependent AUC and Predictive Accuracy
佳作獎	謝易中	中正大學數學系統計科學碩士班	黃郁芬教授	Sensitivity Analysis and Visualization for Functional Data
佳作獎	蔡忠廷	清華大學統計學研究所	黃禮珊教授	多變量局部線性迴歸模型的變異數分析及檢定
佳作獎	曹立綸	清華大學統計學研究所	鄭少為副教授	線性模型下之協同與拮抗交互作用檢定法
佳作獎	吳若華	清華大學統計學研究所	曾勝滄教授	動態 Quasi-MMSE 回饋控制器之建構與績效分析
佳作獎	吳佳靜	逢甲大學統計學系統計與精算碩士班	陳婉淑教授	整數型時間序列之因果關係檢定：應用於環境健康議題
佳作獎	黃彥菱	逢甲大學統計學系統計與精算碩士班	王婉倫教授	非線性混合效應模型分析具設限及遺失反應值之長期追蹤資料
佳作獎	黃筠庭	逢甲大學統計學系統計與精算碩士班	王婉倫教授	具設限訊息的多變量 t 非線性混合模型之最大似估計

註：按學校名稱筆劃排序。

上述論文獎評審結果經提報 11 月 10 日理監事會議後，於 12 月 8 日舉辦之社員大會進行頒獎，其中優等獎發給獎金 2 萬元及獎牌，佳作則頒發獎牌以茲鼓勵。期盼得獎者能加入中國統計學社，共同為促進統計學術研究及服務一起努力。

106 年中國統計學社獎學金得獎名單

本社為鼓勵統計學習興趣，循例於每年下半年進行獎學金甄選活動，函請國內各大學統計暨相關學系屬本社團體社員者提荐人選，其申請條件為大學部在學學生，且各學年學業成績平均達 80 分，曾修習統計學科達 15 學分及當年未領其他獎學金者。

本年計有中山大學等 15 所學校 16 科系荐送 16 名學生參加甄選，經統計學術委員會於 10 月 19 日召開會議審查，並提報 11 月 10 日理監事會議後，於 12 月 8 日舉辦之社員大會進行頒獎，每名獲贈 1 萬元獎金，期盼得獎者能加入中國統計學社，共同為促進統計學術研究及服務一起努力。

獎學金得獎名單

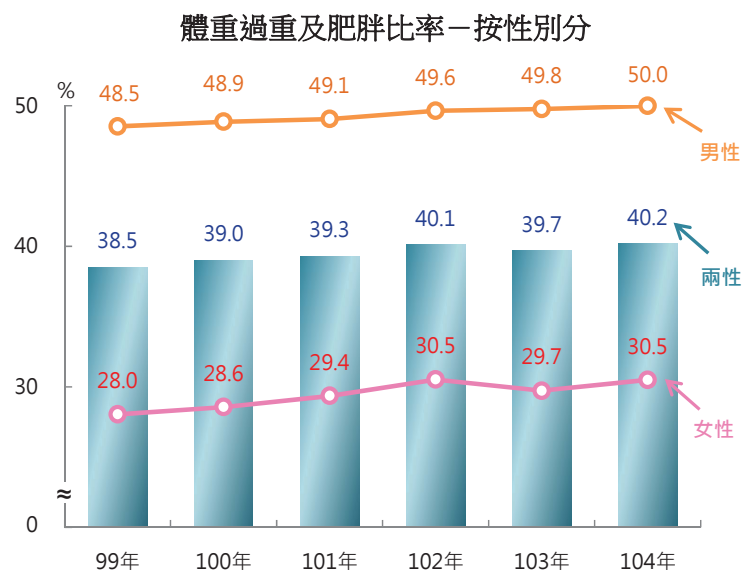
學校及科系	學校及科系	年級	得獎人
中山大學	應用數學系	4	陳彥翰
中正大學	數學系	4	游澹璘
成功大學	統計學系	4	陳育婷
東海大學	統計學系	4	葉芳瑜
東華大學	應用數學系	3	林昱君
政治大學	統計學系	4	王子誠
真理大學	財務與精算學系	4	林雁珺
高雄大學	應用數學系	4	羅揚
淡江大學	統計學系	4	劉雪涵
淡江大學	數學系	3	鄭宴苓
逢甲大學	統計學系	4	林嘉儀
彰化師範大學	大學數學系	4	鄭惠文
臺中科技大學	應用統計系	3	劉晏慈
臺北大學	統計學系	4	陳庭安
輔仁大學	統計資訊學系	4	邱姿綺
銘傳大學	應用統計與資料科學學系	4	何宇庭

註：按學校名稱筆劃排序。

國人蔬果攝取與運動狀況

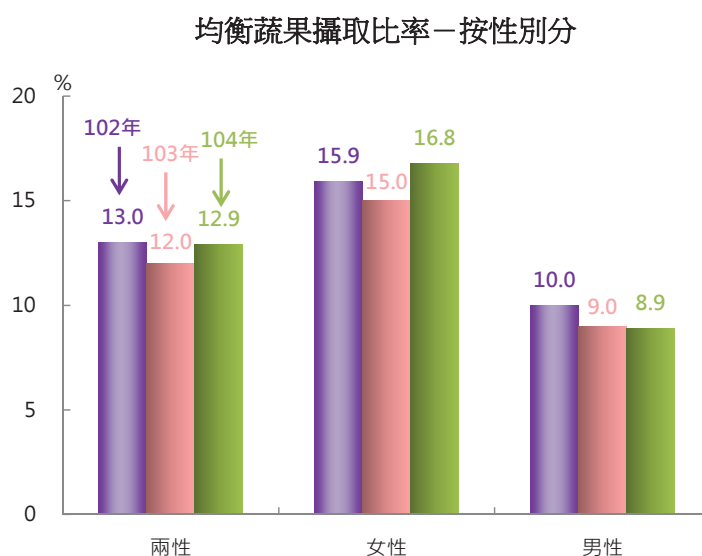
林佑澄
主計總處綜合統計處科員

一、體重過重及肥胖是影響國人健康的重要因素，而不健康飲食及缺乏運動則為導致肥胖的主要成因。依衛生福利部國民健康署「健康危害行為監測調查」，104 年我國 18 歲以上民眾體重過重及肥胖比率占 40.2%，較 99 年增 1.6 個百分點，且呈逐年上升趨勢；若依性別觀察，104 年有半數的男性屬體重過重及肥胖，較 99 年增 1.5 個百分點，而女性雖僅 30.5%，但較 99 年增 2.5 個百分點。



資料來源：衛生福利部國民健康署「健康危害行為監測調查」。
說明：依衛生福利部的 BMI 標準，BMI ≥ 24 為過重，BMI ≥ 27 為肥胖。

二、若以飲食習慣觀察，104 年我國 18 歲以上每日有攝取符合健康要求之三蔬二果者僅占 12.9%，雖較 103 年增 0.9 個百分點，惟蔬果攝取情況仍普遍不足；若按性別觀察，104 年女性有均衡蔬果攝取占 16.8%，較 102 及 103 年略升，惟男性 8.9%，則持續下滑，兩者之差距達 7.9 個百分點。

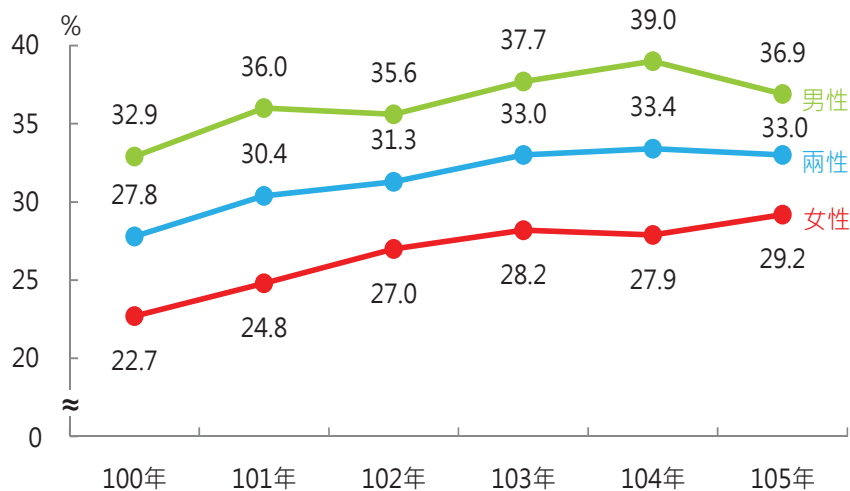


資料來源：衛生福利部國民健康署「健康危害行為監測調查」。

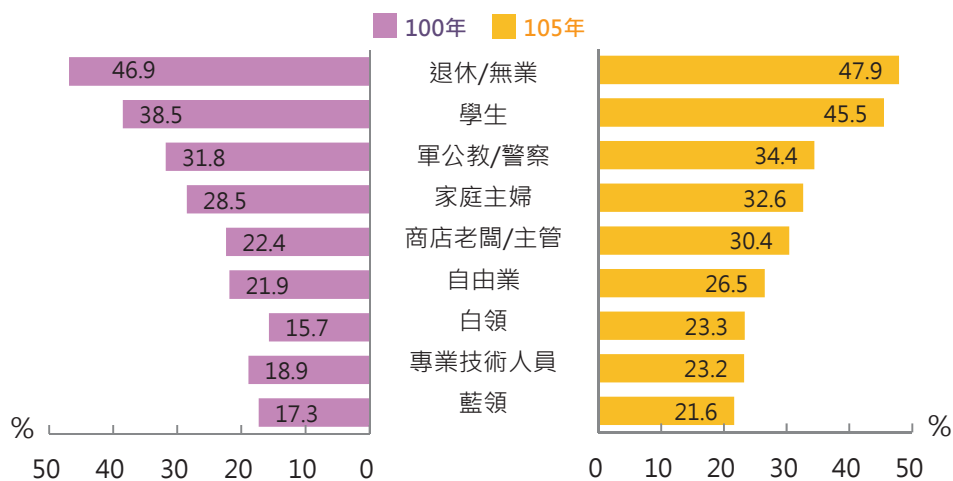
三、依教育部體育署「運動現

況調查」，105 年 13 歲以上國人平常有運動習慣者占 82.3%，其中規律運動人口占 33.0%，較 100 年 27.8% 增 5.2 個百分點，男性（36.9%）高於女性（29.2%）。進一步觀察不同工作族群之規律運動人口比率，一般受僱者包括藍領、專業技術人員及白領者均不及 1/4，相對較低，退休/無業者及學生則逾 4 成 5，相對較高；與 100 年相較，各工作族群均呈增加，其中又以商店老闆/主管增 8 個百分點，增幅最大。

規律運動比率—按性別分



規律運動比率—按工作別分



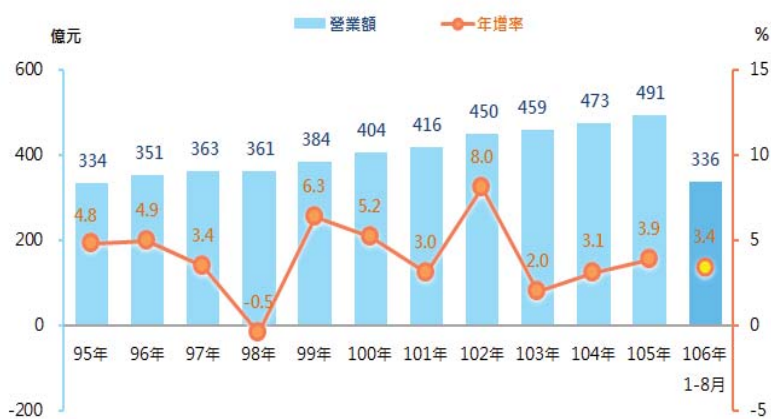
資料來源：教育部體育署「運動現況調查」（104年（含）以前為「運動城市調查」）。
 說明：規律運動係指每週至少運動3次、每次30分鐘、心跳達130或是運動強度會喘會流汗。

我國飲料店業之經營概況

張瑋容
經濟部統計處專員

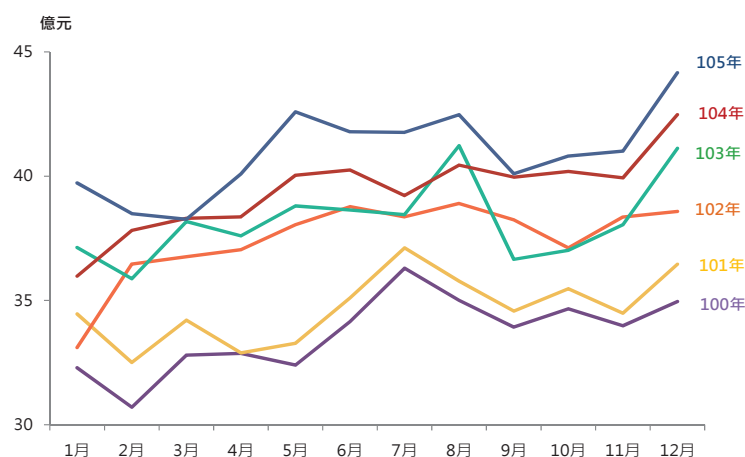
一、營業額逐年攀升：隨著國人飲料偏好改變及飲用咖啡人口增加，近年來國內飲料店業者致力開發新品，現調手搖飲料及現磨咖啡販售據點林立，加上深耕品牌與積極展店，致營業額逐年攀升，105 年營業額 491 億元，續創新高，年增 3.9%，106 年 1 至 8 月累積營業額 336 億元，則為歷年同期新高，年增 3.4%，預期 106 年營業額將突破 500 億元（圖 1）。

圖 1 我國飲料店業營業額



資料來源：經濟部統計處按月「批發、零售及餐飲業營業額調查」。

圖 2 我國飲料店業淡旺季波動走勢圖



資料來源：經濟部統計處按月「批發、零售及餐飲業營業額調查」。

二、具有明顯的淡旺季：觀察歷年各月營收，飲料店業具有明顯的淡旺季，主要集中在 7、8 月的消暑冷飲旺季，以及年底之寒冬熱飲旺季（圖 2）。

三、飲料店業展店迅速且持續開發新品牌：根據財政部營利事業家數統計（表 1），105 年底飲料店業共 2 萬 121 家，較去年底增加 1,758 家，以冰果、冷熱飲店之 1 萬 6,173 家最多，增加 1,379 家，咖啡館 2,953 家居次，增加 394 家。另依台灣連鎖暨加盟協會統計，飲料店連鎖品牌數由 102 年 182 個逐年上升至 105 年 252 個，增加 70 個品牌，其中冰果、冷熱飲店 105 年底品牌數計 153 個，總店數高達 6,879 家，其中 8 成 2 為加盟店（5,627 家）；咖啡館之品牌數為 99 個，總店數 2,135 家，直營店（1,049 家）及加盟店（1,086 家）約占各半。

表 1 我國飲料店業家數

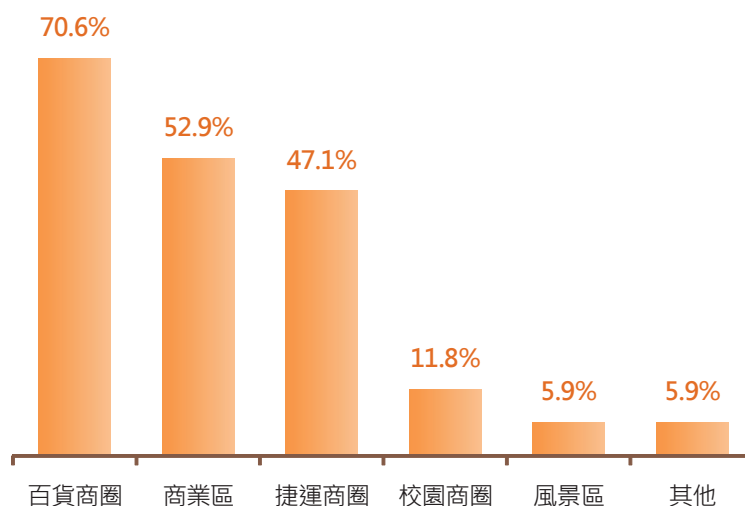
單位：家

	合計	冰果店、 冷熱飲店	咖啡館	茶藝館	酒精飲料店
102 年底	15,886	12,836	1,926	373	751
103 年底	16,836	13,599	2,187	360	690
104 年底	18,363	14,794	2,559	342	668
105 年底	20,121	16,173	2,953	326	669
較上年底 增減家數	1,758	1,379	394	-16	1

資料來源：財政部。

四、飲料店業設點位置以百貨商圈為首要考量：由於市場競爭激烈，飲料店的開設地點攸關營運成果，根據經濟部統計處餐飲業經營實況調查顯示（圖 3），業者拓點優先考量地點（複選）以百貨商圈占 70.6% 居首位，其次為商業區占 52.9%，捷運商圈占 47.1%，顯示人潮匯集及流動性高之地區為業者開店首選。

圖 3 飲料店業展店位置優先考量地點（複選）



資料來源：經濟部統計處 105 年「批發、零售及餐飲業經營實況調查」。

五、加強食品安全控管為首要

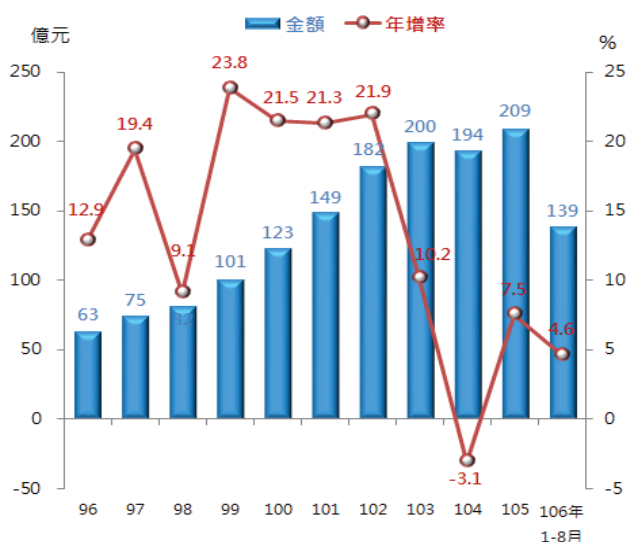
營運發展計畫：根據本處餐飲業經營實況調查，飲料店業目前經營面臨的困難（複選），前三項依序為：「人員流動率高」（占 64.9%）、「租金成本高」（占 56.8%）、「同業間競爭激烈」及「食材成本波動大」（均占 54.1%）。由於國人日漸重視食安問題，加上近年來原物料及人力成本提高，以及進入飲料市場門檻較低，競爭激烈，飲料店未來的營運發展計畫（複選）主要為：「加強食品安全控管」（占 73.0%）、「研發新產品」（占 56.8%）、「降低原材料及人事成本」（占 46.0%），以及「開創新品牌或新型態門市」（占 32.4%）。

近年我國化妝品出口概況

許哲璋
主計總處綜合統計處科員

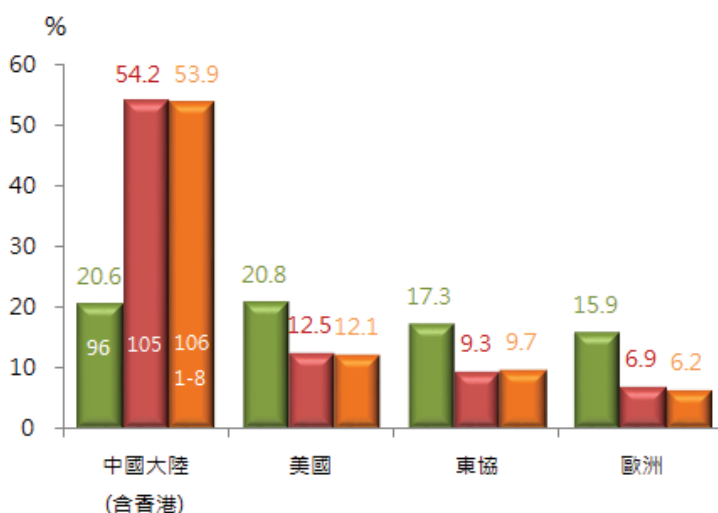
一、廣義化妝品包含所有用於皮膚保養、清潔及彩妝之用品，近年來受國內廠商積極發展自有品牌及拓展海外市場影響，化妝品出口表現亮眼。依財政部海關進出口統計，96 年我國化妝品出口金額 63 億元，105 年攀升至 209 億元，近 10 年平均年增 14.1%，遠高於整體出口之 2.1%，其中除 104 年因全球景氣低迷衰退 3.1% 外，其餘各年均呈增加態勢，今（106）年 1-8 月續增 4.6%。

我國化妝品出口金額及年增率



二、就國家（地區）別觀察，105 年我國化妝品出口主要國家為中國大陸（54.2%）、美國（12.5%）、東協（9.3%）及歐洲（6.9%），合計占比逾 8 成，近年因中國大陸經濟發展快速，化妝品需求大增，我國化妝品對中國大陸出口近 10 年平均年增 24.8%，占比亦節節上升，102 年首次超越 5 成，今年 1-8 月則為 53.9%，較 96 年增加近 33 個百分點，對美國、東協及歐洲出口亦呈增加，近 10 年平均年增各為 12.4%、5.8% 及 3.7%，惟占比均呈下滑。

我國化妝品主要出口國家（地區）別占比



三、就產品別觀察，彩妝品原為我國化妝品出口的主力產品，98 年起則由保養品（如：面膜，面霜，洗面膏）取代，今年 1-8 月保養品占整體化妝品出口比重更達 57.0%，較 96 年增加近 23 個百分點，彩妝品占比則滑落至 20.4%；其他產品如刮鬍脫毛用品及止汗除臭劑、髮用製品、香水、沐浴用品則規模較小，占比均不及 1 成。

我國化妝品出口按產品別分

	96 年	97 年	98 年	99 年	100 年	101 年	102 年	103 年	104 年	105 年	106 年 1-8 月
出口值 (百萬元)											
保養品	2,142	2,756	3,692	4,794	6,002	7,927	9,678	11,485	10,816	11,278	7,901
彩妝品	2,360	2,761	2,450	2,808	3,169	3,585	3,844	4,102	4,259	4,912	2,829
刮鬍脫毛用品及止汗除臭劑	361	481	514	673	996	1,203	1,696	1,403	1,434	1,658	1,250
髮用製品	434	403	558	631	732	841	1,234	1,371	1,350	1,592	883
香水	914	1,016	847	1,048	1,131	1,061	1,246	1,089	963	861	604
沐浴用品	66	80	117	172	271	300	494	588	601	584	383
占比 (%)											
保養品	34.1	36.8	45.1	47.3	48.8	53.1	53.2	57.3	55.7	54.0	57.0
彩妝品	37.6	36.8	30.0	27.7	25.8	24.0	21.1	20.5	21.9	23.5	20.4
刮鬍脫毛用品及止汗除臭劑	5.8	6.4	6.3	6.6	8.1	8.1	9.3	7.0	7.4	7.9	9.0
髮用製品	6.9	5.4	6.8	6.2	5.9	5.6	6.8	6.8	6.9	7.6	6.4
香水	14.6	13.6	10.4	10.3	9.2	7.1	6.8	5.4	5.0	4.1	4.4
沐浴用品	1.1	1.1	1.4	1.7	2.2	2.0	2.7	2.9	3.1	2.8	2.8

資料來源：財政部統計處。

說明：1.採一般貿易制度資料，106 年 8 月資料為初步值。

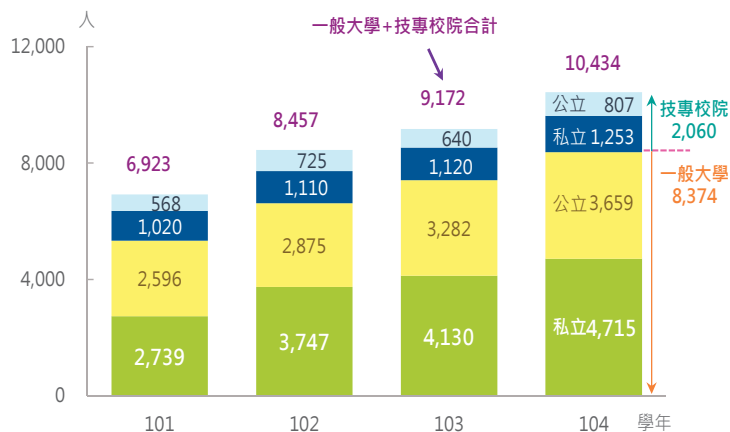
2.出口類別中，香水係參考海關稅則號列 3303 節，彩妝品參考 330410~330491，保養品參考 330499，髮用製品參考 3305 節，刮鬍脫毛用品及止汗除臭劑參考 330710~330730、33079090，沐浴用品參考 340111、340120、340130。

大專校院學生出國進修、交流概況

姚秋鳳
教育部統計處科員

一、國內大專校院學生 104 學年出國進修、交流人數首次突破萬人，達 10,434 人，較上學年增加 1,262 人或增 13.8%，與 101 學年比較，成長率高達 5 成 1，主因全球化趨勢發展，加上政府鼓勵及補助辦理國際學術教育交流活動，激勵國內大專校院積極與國外大學進行策略聯盟、合作交流，並選送學生赴海外進修、參與研習所致。若按學校類別區分，104 學年一般大學之 8,374

我國大專校院學生出國進修、交流人數

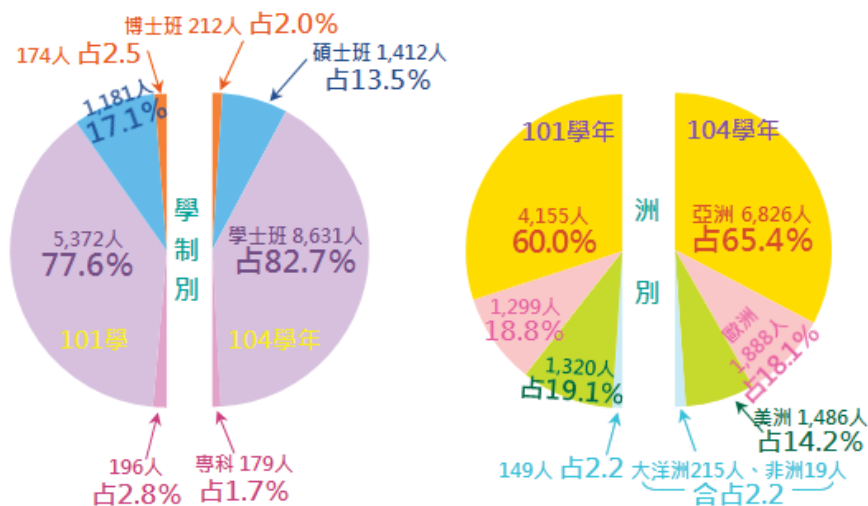


說明：1. 考量上、下學期出國進修、交流人數有重覆情形，以下學期資料呈現。
2. 含宗教研修學院資料。
3. 以下各統計圖表之定義同上。

人明顯較技專校院之 2,060 人為多，對比約 4：1，其中又以私立一般大學 4,715 人，較 101 學年增加 1,976 人或增 72.1% 最多，致占比由 101 學年之 39.6% 上升至 104 學年之 45.2%。

二、各學制 104 學年出國進修、交流人數，博士班為 212 人、碩士班 1,412 人、學士班 8,631 人及專科 179 人，與 101 學年比較，除專科人數減少 8.7% 外，餘皆增加，其中以學士班成長 60.7% 最為顯著，占比 82.7%，亦增 5.1 個百分點。依出國進修、交流學校（機構）所在之洲別區分，各主要洲別人數皆呈增加，惟因增幅不一致，致占比互有增減，其中亞洲因地利之便，占比 65.4% 居於首位，較 101 學年增加 5.4 個百分點，歐洲 18.1% 次之，較 101 學年略降 0.7 個百分點，美洲因人數成長不及歐洲，落居第 3，占比 14.2%，較 101 學年減少 4.9 個百分點。

各學制、洲別出國進修、交流結構分布



著，占比 82.7%，亦增 5.1 個百分點。依出國進修、交流學校（機構）所在之洲別區分，各主要洲別人數皆呈增加，惟因增幅不一致，致占比互有增減，其中亞洲因地利之便，占比 65.4% 居於首位，較 101 學年增加 5.4 個百分點，歐洲 18.1% 次之，較 101 學年略降 0.7 個百分點，美洲因人數成長不及歐洲，落居第 3，占比 14.2%，較 101 學年減少 4.9 個百分點。

中國統計學社

第 37 屆理事暨監事

理事長：鹿篤瑾

常務理事：鄭清水 黃文璋 蔡鴻坤 劉天賜

常務監事：鄭文淵

理事：吳鐵肩 李克昭 沈金祥 林麗貞 徐南蓉 梁德馨

許璋瑤 陳宏 陳憫 陳昌雄 陳珍信 陳麗霞

鹿篤瑾 傅承德 彭賢明 曾勝滄 辜炳珍 黃文璋

黃冠華 黃提源 劉三錡 劉天賜 劉惠美 蔡美娜

蔡鴻坤 鄭光甫 鄭清水 蕭興富 謝邦昌 羅昌南

蘇媛瓊

監事：伍家志 吳焄雯 李秋嫵 張惠菁 張雲濤 張志強

蔡宗儒 鄭文淵 鄭敏祿

統計通訊稿約

- 一、刊登原則：本刊所登文章所需稿件為統計專載（針對某特定專題所發表之工作成果及研究心得）。
- 二、文字應流暢精確，以不超過 3,000 字為原則，數字請取 1 位小數。
- 三、翻譯稿請附原文，註明詳細出處，並請取得原著作所有權人同意授權。
- 四、來稿請註明作者姓名、職稱、服務機關。
- 五、來稿檔案格式為 word 檔，圖表請附原 excel 格式，以利統一修正格式。
- 六、本刊對來稿有刪改權，如不願被刪改者請先註明，未能刊登者，稿件恕不退還。
- 七、所投稿件一經發表，作者同意非專屬授權本社（作者仍擁有著作權），雙方權益另簽訂著作權同意書。
- 八、來稿請註明「統計通訊投稿」逕寄：臺北市廣州街 2 號 5 樓，中國統計學社編輯部陳國大先生（E-Mail: gwaudar@dgbas.gov.tw）收。



統計通訊 = Newsletter of the Statistical Association.

— 第 1 卷第 1 期 (民 79 年 1 月)

— • -- 臺北市：中國統計學報雜誌，民 79

— 面， 公分

ISSN 1016-6171

1.中國 — 統計 — 期刊

514.025 ○

