

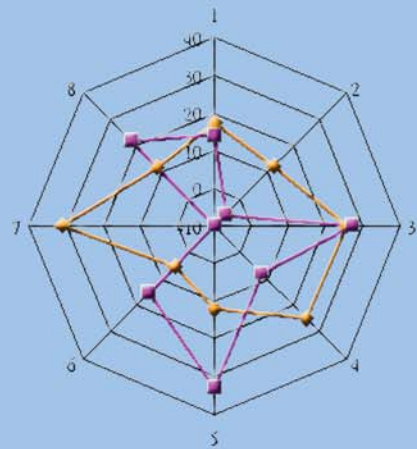
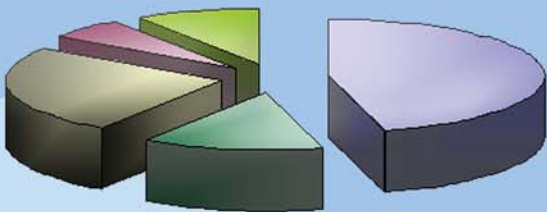
統計通訊

NEWSLETTER OF THE STATISTICAL ASSOCIATION

第29卷第9期 VOL. 29 NO. 9

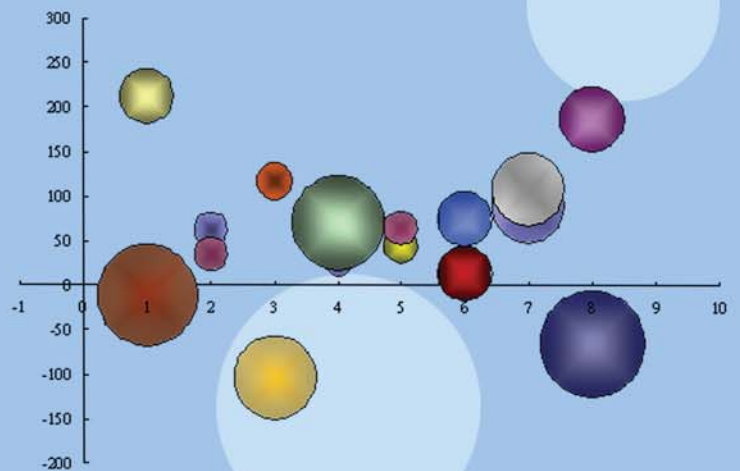
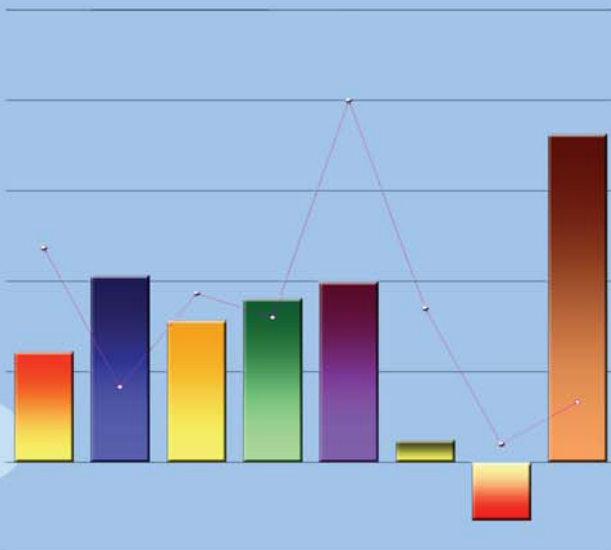
【統計專載】

我國生產者物價指數之試編



【統計專題分析】

地方觀光發展探析
專利申請案件概況
新住民—人口成長新動力



中國統計學社

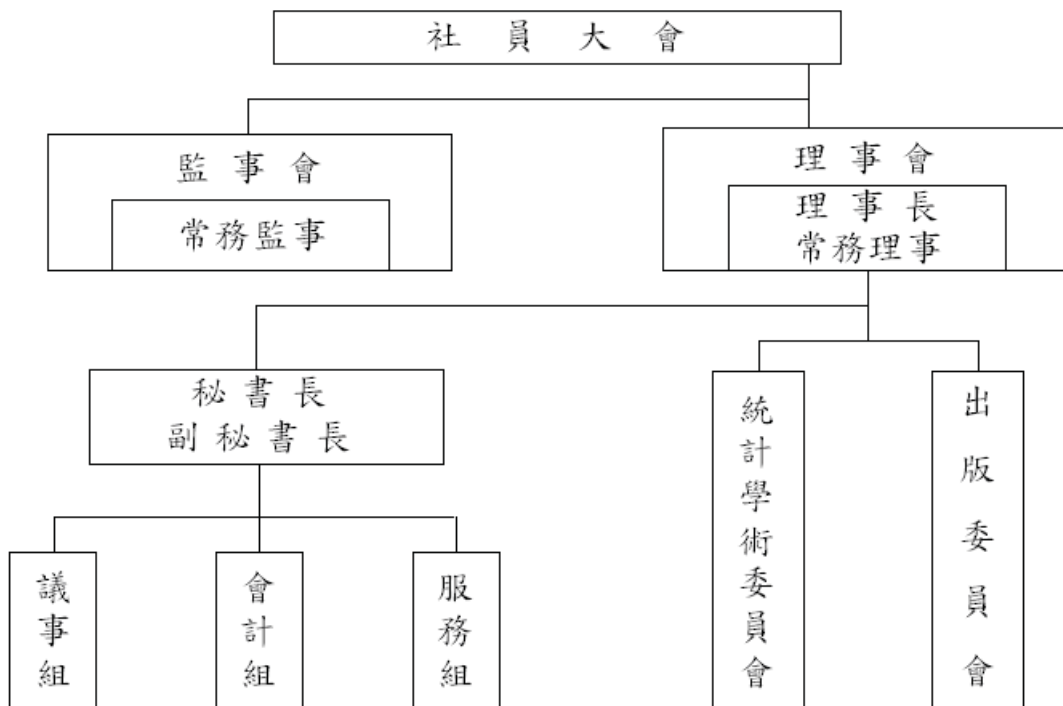
中國統計學社旨在弘揚統計學術，提供統計服務，並以研究統計學理及改良統計方法，促進統計發展為主要目的。本社在民國 19 年 3 月 9 日成立於南京，隨即依社章次第推展社務。政府播遷來台後，為恢弘統計學術功能，經籌備委員會積極策劃，迨民國 50 年完成在台復社，社務遂又陸續順利開展。

為配合推行社務需要，本社依章程在理事會下設統計學術委員會及出版委員會；另置秘書長、副秘書長各一人，下設議事、會計及服務等三組辦理社務有關事宜。本社每年召開社員大會一次，並常聯合有關學術機構共同舉辦各種統計學術研討會，邀請國內外統計學家發表最新統計論文。

在刊物出版方面，本社自民國 52 年 2 月創辦「中國統計學報」，即按季出刊；而後為充實內容，適時迅速提供最新資訊，復於民國 65 年 8 月及 69 年 3 月進行改版，由按季改為按月發行。為期本學報更具學術專業水準，在兼顧統計資訊傳播及服務社員原則下，自民國 79 年 1 月起再次改版，將統計理論、專題研究等部分單獨發行，仍名為「中國統計學報」，每半年出刊乙次，自民國 83 年起再改為按季出刊。另統計應用、統計實務、統計譯述、統計資料及統計消息等部分，則合併以「統計通訊」（原名「中國統計通訊」，101 年起改名）名稱按月發行。上述兩種刊物，與國外學術機構出版刊物定期交換，以加強推動國際統計事務，促進國際統計學術交流。

本社自成立以來，由於種種社務活動積極推展均著有成效，備受國內外學界重視與好評；今後，仍將秉持創社宗旨，積極策進統計學術研究，加速統計學術發展，激勵統計研究風氣，擴大統計服務層面，俾有效提升我國統計水準，提高我國在國際統計學界之地位。

組織系統圖



統計通訊

第 29 卷第 9 期

【統計專載】

- 02 我國生產者物價指數之試編 吳又親

【統計情報】

- 06 2018 CSA-KSS-JSS 國際統計學術研討會 許國安
07 中國統計學社 107 年大學獎學金甄選 許國安
08 中國統計學社 108 年大學校院統計學術研討會補助申請 許國安
09 第二十七屆南區統計研討會暨 2018 中華機率統計學會年會及
學術研討會暨 2018 中華資料採礦協會年會及學術研討會成果報告 馬瀾嘉

【統計專題分析】

- 12 地方觀光發展探析 鄭月雅
14 專利申請案件概況 蔡蒨薇
15 新住民—人口成長新動力 陳世凱

中華民國 79 年 1 月創刊

中華民國 107 年 9 月 1 日出刊

發行所／中國統計學社、中國主計協進社

理事長／朱澤民

總編輯／葉滿足

編輯／陳國大

社址／台北市廣州街 2 號

電話／(02) 2380-3535

郵撥帳號／0004130-8

帳號：中國統計學社

行政院新聞局出版事業登記證/局版台誌第 8065 號

中華郵政台北雜字第 1931 號執照登記為雜誌交寄

稿件一經發表，作者同意非專屬授權本社（作者仍擁有著作權）。

我國生產者物價指數之試編

吳又親
主計總處綜合統計處科員

壹、前言

我國編布躉售物價指數 (Wholesale Price Index, WPI) 已有 70 餘年，範圍含國產內銷品、進口品及出口品，期間雖曾擬議更編 WPI 為生產者物價指數 (Producer Price Index, PPI)，惟考量國內長期使用習慣而未予更動；鑒於多數國家皆已編製 PPI，為利接軌國際，爰重啟我國 PPI 試編作業。本文旨在介紹相關作業之規劃及試編現況。

貳、PPI 沿革與用途

PPI 為衡量國內產出商品之價格變化，可供政府掌握物價變化趨勢，亦常用於國民所得統計之平減作業、國際經濟比較，以及企業民間研究與公民營企業調整合約價款等用途。其最早源於 17 世紀，當時學者為衡量支付價格的變化及薪資變動情形等目的，陸續提出相似概念¹，至 1930 年代 PPI 基礎理論儼然成形，惟至 20 世紀中末期仍持續改進與修正。1979 年聯合國發行第 1 版《工業產品生產者價格指數編製手冊》，內容涵蓋最新之 PPI 編製方法與理論基礎，提供專家觀點與編製經驗，對於各國資料品質、準確性與可比性²之精進裨益甚鉅。

1998 年因應工商發展與產品交替需求，國際貨幣基金 (IMF)、國際勞工組織 (ILO)、經濟合作暨發展組織 (OECD)、歐盟統計局 (Eurostat) 及世界銀行 (WB) 等國際機構共同發布《PPI 編製手冊》(Producer Price Index Manual)，取代了 1979 年版手冊，2004 年則再度改版，發布《PPI 編製手冊：理論與實務》(Producer Price Index Manual: Theory and Practice)，將 PPI 區分以購買者價格衡量之投入價格指數，及以基本價格或生產者價格衡量之產出價格指數，使 PPI 編製概念更貼近 1993 年版國民經濟會計制度 (International System of National Accounts, SNA)，並提供當時最新分類架構、資料來源與編製方法，開放各國自行選用編製專屬 PPI。

參、PPI 價格定義

PPI 編製手冊指出 2 種與生產者有關之 PPI，一為生產者用於生產而購買中間投入的投入價格 (input price)，一為生產者售出生產商品或服務的產出價格 (output price)；考量各國多僅編製產出價格，我國亦先以此試編。

PPI 編製手冊敘及產出價格可按基本價格或生產者價格衡量，關於二者價格之內涵，93SNA 明確定義³，基本價格為生產者生產每單位商品或服務，自購買者所收取金額，扣除生產應付稅款及加上應收補貼，且不包括單獨開具的運費；生產者價格為生產者生產每單位商品或服務，自購買者所收取金額，扣除發票所列增值稅 (VAT) 或類似可扣抵稅款，且不包括單獨開具的運費，二者可按下列公式表示：

¹ IMF 《Producer Price Index Manual: Theory and Practice》2.3 段。

² IMF 《Producer Price Index Manual: Theory and Practice》2.17 段。

³ IMF 《Producer Price Index Manual: Theory and Practice》2.37 段。

基本價格 = 購買者價格-運費-應付稅款（含可扣抵及不可扣抵） + 應收補貼

生產者價格 = 購買者價格 - 運費 - 可扣抵稅款

故由前述 2 條公式可推得

基本價格 = 生產者價格 - 不可扣抵稅款 + 應收補貼

就基本價格與生產者價格相較，以前者較能明確呈現生產者收益，惟經詢問國內部分廠商，皆表示不可扣抵稅款及補貼資料整理不易，實務報價困難。揆諸主要國家，採基本價格或生產者價格者約為各半，考量實務執行之可行性，爰此次試編採用生產者價格。另在既有人力及時間限制，以及減輕廠商負擔之考量下，有關國內生產之外銷價格部分，將先沿用現行出口物價指數之離岸（FOB）價格資料，另採適當方式處理生產者價格與 FOB 價格之差異（如運費、報關費用等），惟亦持續與廠商聯繫溝通，逐步以生產者價格取代 FOB 價格進行外銷商品之報價。

肆、各國 PPI 編布現況

為順應國內情勢、經濟發展及產業結構等因素，各國 PPI 之編製範圍皆不相同，多數國家涵蓋農林漁牧業、礦產品業、製造業及水電燃氣業，少數甚至包含營造業、服務業，抑或僅涵蓋製造業，截至 2018 年 6 月底，主要國家 PPI 編製情況如表 1，以下簡述各國現況。

美國 PPI 係蒐集國內廠商銷售至國內及國外市場各種商品及服務之基本價格，由勞工統計局按月發布，範圍涵蓋農林漁牧業、礦產品業、製造業、水電燃氣業、營造業及服務業，每 5 年變更權數，另編布進口及出口物價指數。

日本 PPI 係蒐集國內廠商銷售至國內市場各種商品之生產者價格，由日本央行按月發布，範圍涵蓋農林漁牧業、礦產品業、製造業及水電燃氣業，並每 5 年變更權數，與出口物價指數及進口物價指數併稱為企業商品價格指數 CGPI（Corporate Goods Price Index），三者之總指數未予彙計，惟合併 PPI 及進口物價指數編製內銷品物價指數。

南韓 PPI 係蒐集國內廠商銷售至國內市場各種商品及服務交易（不含批發零售及傳播等業別）之生產者價格，由南韓央行按月發布，且自 2010 年基期起由每 5 年改為按年變更權數，範圍涵蓋農林漁牧業、礦產品業、製造業、水電燃氣業及服務業，另編布進口及出口物價指數，及併同進口物價彙編內銷品物價指數（Domestic Supply Price Index），與併同出口物價彙編國產品物價指數（Total Output Price Index）。

法國 PPI 係蒐集國內廠商銷售至國內及國外市場各種商品之基本價格，由國家統計局按月發布，範圍涵蓋礦產品業、製造業及水電燃氣業，自 2015 年基期起由每 5 年改為按年變更權數，且除整體 PPI 外，亦編製國產內銷及國產外銷 PPI，另亦編布進口物價指數。

新加坡 SMPPI 係蒐集國內廠商銷售至國內及國外市場各種商品之生產者價格，由統計局按月發布，範圍僅涵蓋製造業，並每 5 年變更權數，另編布進口及出口物價指數，及併同進口物價彙編內銷品物價指數（Domestic Supply Price Index）。

英國 PPI 係蒐集國內廠商銷售至國內市場各種商品之生產者價格，由國家統計局按月發布，範圍僅涵蓋製造業，並每 5 年變更權數，另編布進口及出口物價指數。

表 1 主要國家 PPI 編製現況

指數別	我國		美國	日本	南韓	法國	新加坡	英國
	目前	試編						
指數縮寫	WPI	PPI	PPI	PPI	PPI	PPI	SMPPI	PPI
編製機關	行政院主計總處		勞工統計局	日本央行	南韓央行	國家統計局	統計局	國家統計局
涵蓋範圍	國產內銷+進口+出口	V						
	國產內銷、出口		V	V		V	V	
	國產內銷				V	V		V
涵蓋業別	農林漁牧業	V	V	V	V	V		
	礦產品業	V	V	V	V	V		
	製造業	V	V	V	V	V	V	V
	水電燃氣業	V	V	V	V	V		
	服務業			V		V		
	營造業			V				
改基間隔(年)	2-3	2-3	5	5	1	1	5-6	5
基本價格			V		V	V		
生產者價格	V	V		V			V	V

資料來源：作者自行整理。

伍、我國 PPI 試編現況

一、PPI 權數

我國依循 PPI 手冊之建議，為衡量國內產出市場價格的變動，排除進口價格包含出口價格，並以生產者價格衡量商品的價格走勢；經濟活動範圍為國內企業間交易之所有商品，涵蓋我國行業標準分類（第 10 次修訂）之農林漁牧業產品、土石採取及礦產品、製造業產品及水電燃氣業，不含服務業（部分業別試編中）及營造業（已單獨按月發布）。

PPI 生產價值主要係參考經濟部工業產銷存動態調查、工廠校正暨營運調查統計，以及農業統計、海關出口值及國民所得等資料，整理行業分類架構大、中、小、細類及查價項目之生產價值，進而將各類生產價值，採由上而下攤配而得 PPI 權數，105 年基期 PPI 大、中類及權數結果如表 2。

表 2 105 年基期 PPI 與 WPI 權數差異

單位：%、百分點

分類	PPI	WPI 國產品	差異	分類	PPI	WPI 國產品	差異
總指數	100.0	100.0	0.0	10.化學材料及其製品與藥品	14.5	12.4	2.1
一.農林漁牧業產品	3.9	3.6	0.3	11.橡膠及塑膠製品	2.8	2.7	0.1
二.土石及礦產品	0.2	0.2	0.0	12.非金屬礦物製品	2.0	1.9	0.1
三.製造業產品	90.6	91.7	-1.1	13.基本金屬	8.5	5.3	3.2
1.食品	3.2	2.9	0.3	14.金屬製品	5.3	5.5	-0.2
2.飲料	0.7	0.8	-0.1	15.電子零組件	25.9	29.8	-3.9
3.菸類	0.4	0.3	0.1	16.電腦、電子產品及光學製品	4.9	6.1	-1.2
4.紡織品	2.1	2.7	-0.6	17.電力設備	2.6	2.9	-0.3
5.成衣及服飾品	0.2	0.2	0.0	18.機械設備	4.5	5.4	-0.9
6.皮革及其製品	0.1	0.3	-0.2	19.運輸工具及零件	4.6	4.7	-0.1
7.木竹製品	0.1	0.1	0.0	20.家具及裝設品	0.3	0.6	-0.3
8.紙漿、紙、紙製品及印刷品	1.6	1.6	0.0	21.雜項工業製品	1.1	1.1	0.0
9.石油及煤製品	5.3	4.6	0.7	四.水電燃氣	5.3	4.5	0.8

資料來源：作者自行整理。

二、PPI 與 WPI 國產品權數比較

現編之 WPI 各項分類以國產品與試編之 PPI 範圍最為接近，惟 WPI 國產品權數係以銷售值攤配，為國產內銷值與出口值總和，其中出口值為海關出口貿易值，包含國產及非國產值（如復出口⁴），而 PPI 則僅為「國產」商品之「生產價值」，故兩者仍有不同，二者權數差異如表 2。

若以 4 大類觀察，製造業 PPI 相較 WPI 國產品權數減少 1.1 個百分點，主因該業出口值非國內生產比率相較於其他業別為高所致，相對而言，農林漁牧業產品及水電燃氣之 PPI 權數則較 WPI 國產品多 0.3 及 0.8 個百分點。

另觀察製造業 21 個中類別，其中第 13 類基本金屬與第 10 類化學材料及其製品與藥品，因自產自用比率高於整體製造業，（以 $[(\text{生產值}-\text{銷售值})/\text{生產值}\times 100\%]$ 之資料觀察，三者分別為 37%、14%及 6%），致 PPI 權數較 WPI 國產品權數分別高出 3.2 與 2.1 個百分點，另第 15 類電子零組件與第 16 類電腦、電子及光學製品，則因該業別產品復出口比率較高，致 PPI 權數較 WPI 國產品權數分別低 3.9 與 1.2 個百分點。

陸、結語

物價統計編布結果牽涉民眾權益與法律效力，為提升指數適用性與資料品質，行政院主計總處將持續依循國際手冊定義、涵蓋範圍與權數等面向規範，參考主要國家編布經驗，完成我國 PPI 試編作業，朝向精進指數品質與接軌國際統計之方向齊頭並進。

⁴復出口係指外貨進口後，經簡易加工、轉售或因故退回之復運出口者。

2018CSA-KSS-JSS 國際統計學術研討會

研討會時間及地點

時間：107 年 9 月 10 日(一) ~107 年 9 月 13 日(四)

地點：日本東京 Chuo University

研討會主題

1. Machine (Statistical) Learning
2. Bayesian Analysis
3. High Dimensional Analysis/Inference

學社代表

姓名	任職學校及職稱	主題	論文題目
林聖軒	交通大學統計學研究所 助理教授	Machine (Statistical) Learning	Causal Inference and Mechanism Investigation under Time-varying System
陳婉淑	逢甲大學 特聘教授	Bayesian Analysis	Bayesian Inference of Markov Switching Integer-valued GARCH Models with Applications
林良靖	成功大學統計學系 助理教授	High Dimensional Analysis/Inference	Spectral Statistics of Large Dimensional Spearman' s Rank Correlation Matrix and its Application

中國統計學社 107 年大學獎學金甄選

許國安
統計學術委員會

中國統計學社為培育統計人才、鼓勵大學生學習統計興趣，自民國 51 學年度起頒發大學獎學金。今（107）年的大學獎學金甄選活動已經開始，歡迎統計及相關學系薦送優秀大學部在學生參加甄選，申請資格、方式、給獎金額及名額如下！

中國統計學社 107 年大學獎學金甄選

申請資格：

凡屬本社團體社員且教育部立案之國內各大學統計及相關學系大學部在學生，各學年學業總成績平均皆達八十分、曾修習統計學科達十五學分，且當年未領其他獎學金（不含清寒獎學金）及未受領公費待遇者，均可申請。

申請方式：

請各系推薦合於資格之優秀學生 1 名，填具申請書、歷年修習統計學科成績表，連同該生各學年度成績單掃描成電子檔，自即日起至 9 月 21 日前以電子郵件傳送本社統計學術委員會許國安先生 (Email: shiuga@dgbas.gov.tw) 辦理，免備文。相關文件請逕至本社網站 (<http://www.stat.org.tw>) 下載。

給獎金額及名額：

大學獎學金每名一萬元，在一校至多一名之原則下，由統計學術委員會依本社年度預算額度核定，並於本社今（107）年社員大會中頒發獎狀。

歡迎申請

中國統計學社 108 年大學校院統計學術研討會補助申請

許國安
統計學術委員會

中國統計學社為促進統計研究成果交流，自 99 年起按年補助大學校院統計及相關系所辦理統計學術研討會，明（108）年補助案已經開始受理申請！歡迎統計及相關系所踴躍參加，申請資格、方式、審查及補助額度如下！

中國統計學社補助 108 年 大學校院統計學術研討會

申請資格：

凡屬本社團體社員且教育部立案之各大學校院統計及相關系所，預計 108 年在國內辦理校際統計學術研討會者，均可申請。

申請方式：

請有計畫辦理研討會之系所填具申請書，自即日起至 9 月 14 日前將相關文件函送本社統計學術委員會（地址：10065 臺北市中正區廣州街 2 號 6 樓許國安先生收）。相關文件請逕至本社網站（<http://www.stat.org.tw>）下載。

審查及補助額度：

申請案將由本社統計學術委員會初步審查後送理事會審議，並於 11 月 2 日前函復審查結果；補助經費依研討會規模補助，上限為 5 萬元。

歡迎申請

第二十七屆南區統計研討會暨 2018 中華機率統計學會年會及學術研討會暨 2018 中華資料採礦協會年會及學術研討會成果報告

馬瀾嘉

國立成功大學統計系系主任

第二十七屆南區統計研討會暨 2018 中華機率統計學會年會及學術研討會暨 2018 中華資料採礦協會年會及學術研討會，由國立成功大學統計學系所承辦。南區統計研討會自從民國八十一年首次舉辦以來，在統計界諸多先進的持續支持與指導下，不斷成長茁壯，已成為全國最大及具國際性的統計研討會。



會場入口及工作人員

2018 年 6 月 29、30 日兩天在位於台南市中心，交通便利、人文薈萃，兼具現代之前衛及古典優雅的成大校園舉辦此一別具傳統意義的南區統計研討會。共有來自國內外各大學院校、研究機構約 550 多位學者及學生與會，總計發表 150 多篇論文。

發表的論文涵蓋理論及應用之主題，如 Evolution in Financial Economics、大數據生物資料分析、空間統計、社群網絡、存活分析、生物統計、應用統計、機器學習、應用機率、實驗設計、工業統計、財務金融、工統理論與實務、高緯度資料分析、抽樣調查、政府統計、學術調查研究資料庫：資源與應用及其相關領域之研究等。

透過在場與會學者之間的相互討論，在各研究及產學的跨領域知識產生碰撞，各場次也在研究議題的研討下激盪出新的火花和激發出相關研究方法之新方向，相信報告人及與會人員均感受良多。此外更有不少年輕學子，在指導教授激勵下，在本研討會發表論文。而研討會主題為『大數據資料分析及應用』，除了彰顯資料科學在統計領域中的發展外，也用以呼應國立成功大學統計系於今年正式成立的第二所『數據科學研究所』。



數據科學研究所揭牌儀式

本研討會有二場主要講座，分別為「張文豹先生講座」及「周元燊院士講座」。「張文豹先生講座」邀請石瑜教授，石教授為美國范德堡大學醫學中心 Harold L. Moses 癌症研究講座教授、生物統計系主任、定量科學中心主任、范德堡高階基因組學分析和研究設計科技主任。石教授於 1985 年自淡江大學統計學系畢業後赴美深造，於 1994 年獲得密西根大學生物統計博士學位，研究專長在分析次世代基因定序資料，提供創新的統計生物資訊學方法。石教授學術成就相當傑出，迄今已發表超過 430 篇具有高影響力文章，目前亦是高影響力及文章接受率僅 11% 的美國醫學會雜誌腫瘤學期刊副主編。石瑜教授於 2010 年獲美國統計學會會士，2015 年獲淡江大學「淡江菁英」金鷹獎，2016 年當選美國科學促進會會士。除了研究方面卓越表現外，石教授從 2006 年起鼓勵和贊助國內學者與博士生，前往該校訪問並進行學術研究交流，嘉惠眾多國內學者和博士生，同時石教授也熱心回饋國內教育，透過短期課程的方式來傳授學子新的統計觀念，對於提升國內學生之統計素養具重大貢獻，足為統計界楷模。



石瑜教授

「周元燊院士講座」邀請主講人為曾勝滄教授，曾教授目前任職於國立清華大學統計學研究所。曾教授於 1982 年取得淡江大學管理科學博士後，先於國立臺灣科技大學工業管理技術系任教，1995 年回母校國立清華大學統計學研究所服務至今，並於 1998 年至 2000 年擔任國立清華大學統計學研究所所長。曾教授先後於 1993、1999、2004 年獲得科技部 3 次傑出研究獎，並於 2014 年獲得科技部傑出特約研究員獎，且於 2016 年獲得教育部第 60 屆數學與自然科學類學術獎。亦曾參與 IEEE Transactions on Reliability Statistica Sinica 及 Journal of Statistical Planning & Inference 等統計主流期刊的編輯委員工作。曾教授的專長主要包括批次回饋控制、可靠度分析與品質管理與改善。除了學術研究外，曾教授與高科技產業有長期的合作關係，所處理的研究課題都是產業界所面臨到的重要問題，透過產學合作致力用統計方法提升臺灣高科技產業的競爭力。並發表多篇學術論文於國際重要統計期刊，包含 Technometrics、Journal of Quality Technology、Naval Research Logistics、Statistica Sinica、IIE Transactions、IEEE Transactions on Reliability 及 Journal of Statistical Planning & Inference 等，其學術研究可謂質量兼俱。



曾勝滄教授

研討會晚宴設席於台南火車站旁交通便利的香格里拉大飯店，包括國內外知名學者與這次參與的同學均獲邀一同餐敘交流，主辦單位更是展現南部人豔陽般的熱情，特別安排成大統計所學生火力十足的熱舞秀及大學部學生美妙動聽的音樂表演，為深奧的統計殿堂注入不少藝文氣息，令與會人士均留下深刻印象。席間與會人士互相舉杯言歡，氣氛至為熱絡。



成大大學部學生音樂表演



晚宴盛況

另本屆「魏慶榮統計論文獎」經籌備委員會推薦審查後，邀請候選者至南區統計研討會發表，再擇優決定獲獎者，並於晚宴中公開頒獎，本屆獲獎名單如下：

特優獎一名：

紀建名（國立臺灣大學經濟學研究所）

Asymptotic Expression for Mean Squared Prediction Error of Self-Exciting Threshold Autoregressive Models

優等獎二名：

Suneel Babu Chatla（國立清華大學服務科學研究所）

Unconventional Regression Models for Count and Binary data

翁新傑（國立中央大學統計學研究所）

Marketability and Discrete Options with Jump Risk

致謝

本次研討會圓滿完成要感謝中國統計學社、中央研究院統計科學研究所、中華機率統計學會、中華資料採礦協會、科技部科教發展及國際合作司、數學研究推動中心、張文豹文教基金會、李國鼎科技與人文講座、榕園統計文教基金會之協助，更要感謝所有熱心支持本次大會的贊助單位及與會貴賓。

地方觀光發展探析

鄭月雅

主計總處地方統計推展中心視察

一、106 年主要觀光遊憩區遊客人次增 1.5%，公營遊憩區為最多

我國地理資源豐沛，地方風情人文史蹟各具特色，依據交通部觀光局統計，106 年底主要觀光遊憩區共計 307 處，包括國家公園、國家風景區、公營遊憩區、縣(市)級風景特定區、森林遊樂區、海水浴場、民營遊憩區、寺廟、古蹟歷史建物等景點，全年遊客人次計 2 億 8,507 萬人次，較 105 年增 1.5%；若以類型觀之，以公營遊憩區 1 億 2,201 萬人次（占 42.8%）為最多，其次為國家風景區 4,580 萬人次（占 16.1%），寺廟 3,100 萬人次（占 10.9%）居第三。

就個別觀光遊憩區探討，公營遊憩區以臺中市的東豐自行車綠廊及后豐鐵馬道，和兼具藝文空間與特色美食的草悟道遊客人次最多；國家風景區則以位居新竹縣、苗栗縣的佛教聖地獅頭山為首；寺廟方面，以臺南市的南鯤鯓代天府為全臺規模最大的王爺信仰中心，106 年吸引近千萬旅客人次到訪；民營遊憩區則以臺中市麗寶樂園最受青睞。

主要觀光遊憩區統計

106 年

項目別	處數 (處)	遊客人次 (萬人次)	前 2 名之主要觀光遊憩區	
			(%)	
總計	307	28,507	100.0	
公營遊憩區	81	12,201	42.8	東豐自行車綠廊及后豐鐵馬道(臺中市)草悟道(臺中市)
國家風景區	85	4,580	16.1	獅頭山風景區(新竹縣、苗栗縣)八卦山風景區(彰化縣、南投縣)
寺廟	9	3,100	10.9	南鯤鯓代天府(臺南市)佛光山(高雄市)
其他	20	2,422	8.5	淡水金色水岸(新北市)駁二藝術特區(高雄市)
民營遊憩區	36	1,939	6.8	麗寶樂園(臺中市)臺北 101 景觀臺(臺北市)
縣(市)級風景特定區	14	1,824	6.4	十七公里海岸觀光帶(新竹市)內灣風景區(新竹縣)
國家公園	39	1,621	5.7	太魯閣國家公園(花蓮縣)墾丁國家公園(屏東縣)
古蹟歷史建物	19	920	3.2	安平小鎮(臺南市)龍山寺(臺北市)
森林遊樂區	18	561	2.0	阿里山國家森林遊樂區(嘉義縣)溪頭自然教育園區(南投縣)
海水浴場	5	94	0.3	福隆蔚藍海岸(新北市)墾丁海水浴場(屏東縣)

說明：遊憩區性質若涉及二種以上分類，資料會重複計列。

資料來源：交通部觀光局。

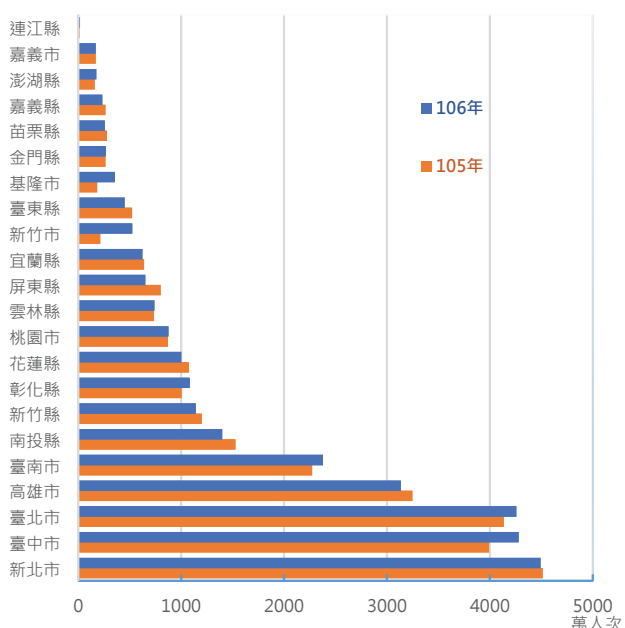
二、6 都遊客人次較多，合計占全國遊客人次 6 成 8

按縣市別觀之，106 年主要觀光遊憩區遊客人次，以新北市 48 處主要觀光遊憩區達 4,491 萬人次最多，另臺中市 4,280 萬人次、臺北市 4,258 萬人次、高雄市 3,134 萬人次、臺南市 2,376 萬人次，則分居 2 至 5 名，若加上桃園市 877 萬人次，6 都因為交通便利，觀光遊憩區串聯，且常規劃大型活動帶動觀光人潮，合計占全國遊客人次 6 成 8，與 105 年相較，略增 0.3 個百分點。

三、觀光工廠異軍突起，106 年參觀人次及營收均創新高

為振興地方產業且滿足多元觀光旅遊的市場需求，經濟部自 92 年起推動觀光工廠計畫，積極輔導國內具有獨特產業文化及教育意義的工廠轉型，成為新興旅遊景點。106 年底全臺計有 135 家觀光工廠取得有效認證，較 105 年增加 2 家，按縣市別觀之，以臺南市 24 家最多，其次桃園市 17 家，新北市及南投縣 13 家，居第三。另受惠於國民旅遊、戶外教學及國際觀光客帶動等因素，106 年觀光工廠參觀人次及營收均創新高，參觀人次達 2,300 萬人次，較 105 年 2,210 萬人次，增加 4.1%，廠商營收 50.6 億元，亦較 105 年 46 億元，增加 1 成。

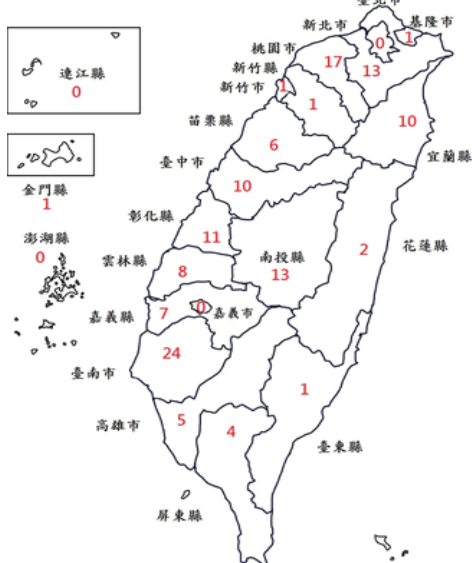
各縣市主要觀光遊憩區之遊客人次



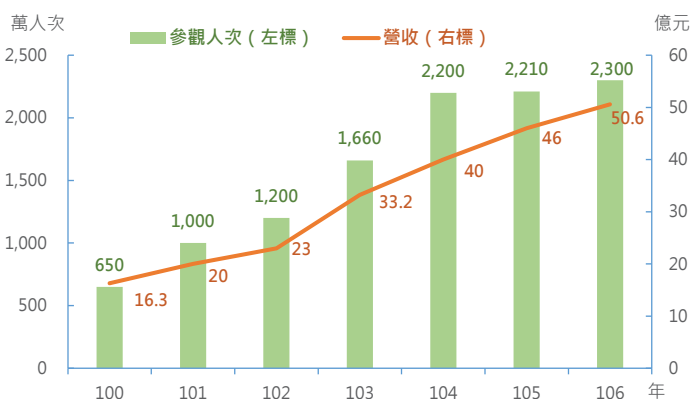
資料來源：交通部觀光局。

各縣市觀光工廠家數

106 年底



觀光工廠之參觀人次及營收

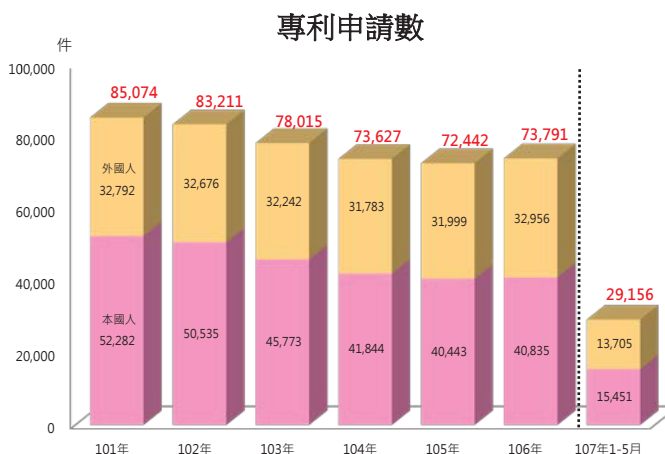


資料來源：經濟部及工業技術研究院。

專利申請案件概況

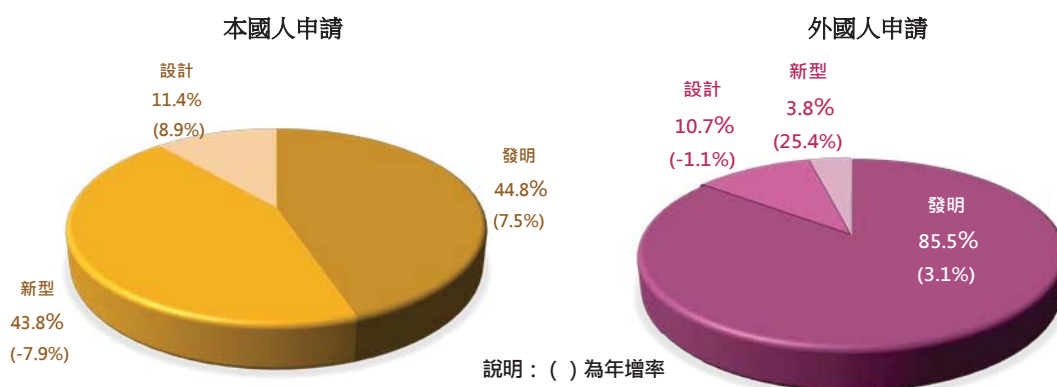
主計總處綜合統計處專員（蔡蒨薇）

一、為使研發成果及其應用獲得應有之保護，以促進產業公平競爭，利於產業發展，政府積極加強專利權之保護機制。依據經濟部智慧財產局統計，106 年專利申請案共 73,791 件，較 105 年增 1.9%，結束連續 4 年負成長，其中本國人申請件數 40,835 件，增 1%，惟占比 55.3%，較 105 年減少 0.5 個百分點。今（107）年 1—5 月專利申請案 29,156 件，續增 1.7%（增 477 件），本國人比重續降至 53%。



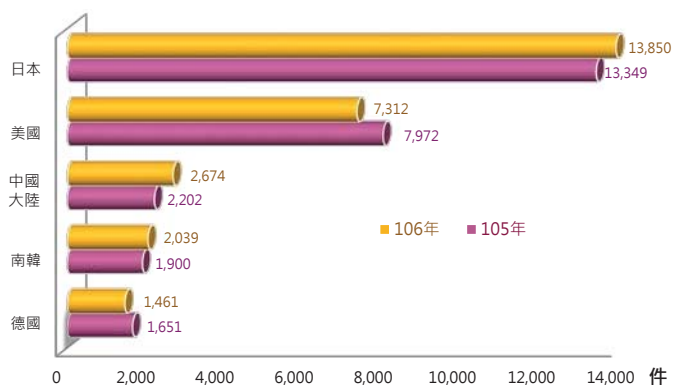
二、觀察專利申請類別，今年 1—5 月本國人申請之類別以發明案（占 44.8%）和新型案（占 43.8%）為主，兩者合占近 9 成，與 106 年同期相較，分別增 7.5%及減 7.9%，設計案（占 11.4%）則增 8.9%；外國人申請部分，則以發明案為主，占 85.5%，年增 3.1%，設計案（占 10.7%）及新型案（占 3.8%）則分別減 1.1%及增 25.4%。

107 年 1—5 月專利申請類別比重-按申請人統計



三、106 年外國人專利申請案之國籍以日本 13,850 件（占 42%）最多，其次為美國 7,312 件（占 22.2%），其餘均不到 1 成，其中中國大陸 2,674 件（占 8.1%）、南韓 2,039 件（占 6.2%），德國則為 1,461 件（占 4.4%），前 5 國合計占 82.9%；與 105 年相較，中國大陸、南韓及日本分別增 21.4%、7.3%及 3.8%，美、德二國則呈減少。

外國人專利申請案前 5 大國家



資料來源：經濟部智慧財產局。

新住民—人口成長新動力

陳世凱

主計總處地方統計推展中心科員

一、新住民以大陸、港澳配偶為最多，近 7 成集中於 6 都

人口成長的動力主要來自出生及遷入，後者之中尤以女性為主的異國聯姻更可快速填補育齡婦女缺口，並提升出生率。依內政部移民署統計，106 年底包括外裔¹、外籍²，以及大陸、港澳地區配偶（以下簡稱新住民）合計已超過 53 萬人，不論在人口結構、勞動力補充、家庭照顧及社會服務都產生相當之影響。若以原屬國籍觀之，大陸、港澳配偶 35.4 萬人（占 66.7%）為最多，其次為越南籍配偶 10.0 萬人（占 18.9%），印尼籍 2.9 萬人（占 5.6%）居第三。

依所在縣市別觀察，106 年底新住民以居住新北市最多，達 10.3 萬人，占 19.4%，其次依續為高雄市、臺北市、桃園市及臺中市等，各約為 5.5 萬至 6 萬人，占比皆達 1 成以上，若加計臺南市，則有近 7 成新住民集中分布於 6 都，與全國總人口分布一致，6 都新住民人口可視是我國新住民整體輪廓的縮影。

新住民原屬國籍別
106 年底

地區別	新住民人數(萬人)					占全體新住民人數比率(%)				
	總計	大陸 港澳	越南	印尼	其他	總計	大陸 港澳	越南	印尼	其他
總計	53.1	35.4	10.0	2.9	4.7	100.0	66.7	18.9	5.6	8.9
新北市	10.3	7.2	1.7	0.4	1.0	19.4	13.6	3.3	0.7	1.8
臺北市	6.0	4.5	0.5	0.1	0.8	11.3	8.6	1.0	0.2	1.5
桃園市	5.9	3.7	1.0	0.5	0.7	11.1	7.0	1.9	0.9	1.2
臺中市	5.5	3.8	1.0	0.2	0.5	10.5	7.1	2.0	0.4	0.9
臺南市	3.3	2.2	0.8	0.1	0.2	6.2	4.1	1.5	0.2	0.4
高雄市	6.1	4.3	1.2	0.2	0.4	11.5	8.1	2.2	0.4	0.8
其他	16.0	9.6	3.7	1.5	1.1	30.1	18.1	7.1	2.7	2.1

資料來源：內政部移民署。

二、106 年異國聯姻比率 15.3%，以東南亞國籍約占 4 成最多

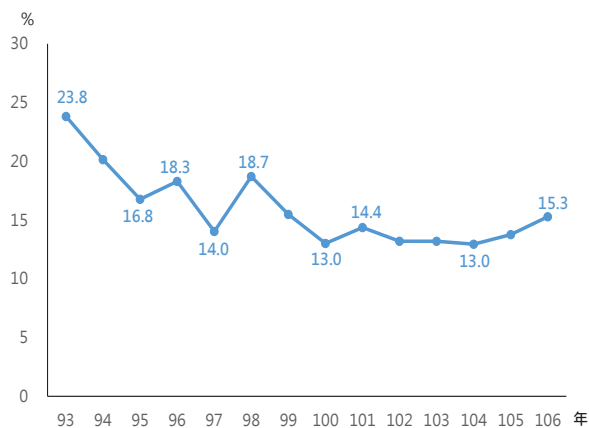
106 年登記結婚且配偶非本國籍者占結婚對數比率 15.3%，較 105 年增加 1.5 個百分點，平均約每 7 對就有 1 對異國聯姻；為保障新住民配偶申請來臺之權利，並掌握其婚姻之真實性，內政部從 92 年底開始針對申請來臺之大陸籍配偶進行入境面談，外交部亦於 94 年起加強外國籍配偶境外訪談，致使我國人民與非本國籍人士結婚之比率有減緩趨勢，近年大都維持 13% 至 15% 之間。

¹ 外裔配偶係指外國籍者歸化（取得）我國國籍者。

² 外籍配偶係指外僑居留者持有效外僑居留証及永久居留証者。

按 106 年新婚之外籍配偶觀察，以來自東南亞地區占 40.6% 為最多，超越大陸地區。若從性別觀察，則女性明顯多於男性（女性占 74.9%），惟性比例（每百女性配偶約當男性配偶數）由 100 年之 23.5 增至 106 年之 33.6，顯示我國異國聯姻男女差距逐年縮小。

國人與非本國籍人士結婚登記人數
占總結婚對數比率



國人與非本國籍人士結婚登記人數
—按原屬國籍地區分

年別	外籍與大陸、港澳配偶人數 (人)	按原屬國籍地區分			性比例 (女性=100)
		大陸地區	港澳地區	東南亞地區	
100	21,516	12,800	663	4,887	23.5
101	20,600	12,034	679	4,784	26.7
102	19,492	10,829	713	4,823	27.4
103	19,701	10,044	942	5,466	29.8
104	19,988	9,322	1,133	6,252	30.6
105	20,359	8,673	1,140	7,111	31.8
106	21,097	7,634	1,316	8,569	33.6

說明：性比例係指外籍與大陸、港澳配偶中每百女性配偶約當男性配偶數。

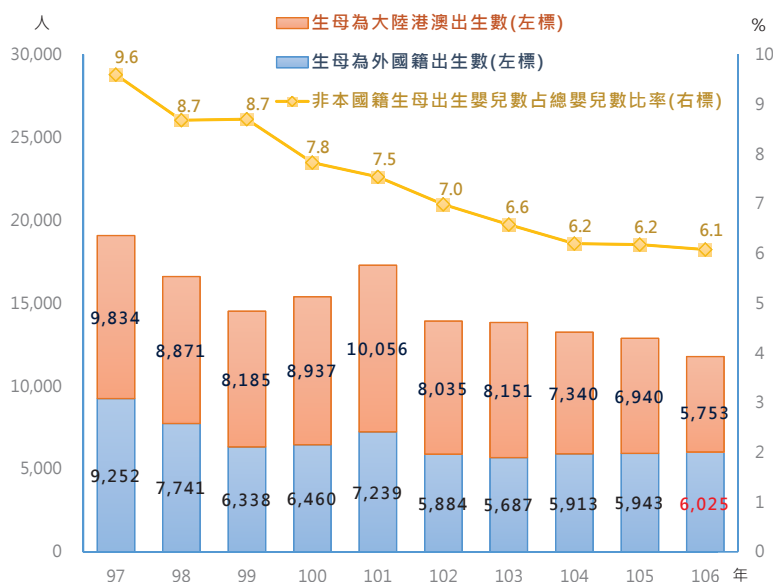
資料來源：內政部戶政司。

三、106 年非本國籍生母出生嬰兒數 1.2 萬人，占全國總嬰兒數 6.1%

106 年非本國籍生母出生嬰兒數為 1.2 萬人，占全國總嬰兒數 6.1%（較 105 年減少 0.1 個百分點）。以生母國籍別觀察，大陸港澳地區占 3.0%（5,753 人），外國籍占比則首度超越大陸港澳地區，為 3.1%（6,025 人）。

近 10 年（97 至 106 年）非本國籍生母出生嬰兒數累計達 14.9 萬人，占出生嬰兒人數 7.4%，顯示異國聯姻不僅促進人口的社會增加³，更可孕育下一代推升人口的自然增加。目前我國正值積極推動新南向政策之際，若能善用新住民及其子女語言與多元文化優勢，激發潛力，接軌國際發展，勢能為國家發展注入新的力量。

非本國籍生母出生嬰兒數及占總嬰兒數比率



資料來源：內政部戶政司。

³ 社會增加係指遷入人口數（含住址變更之遷入人數）減遷出人口數（含住址變更之遷出人數）之差。

中國統計學社

第 38 屆理事暨監事

理事長：朱澤民

常務理事：陳君厚 黃文璋 蔡鴻坤 鹿篤瑾

常務監事：潘寧馨

理事：朱澤民 吳鐵肩 李克昭 李燦銘 林麗貞 馬瀾嘉

張志強 張雲濤 許璋瑤 陳宏 陳憫 陳君厚

陳昌雄 陳麗霞 鹿篤瑾 曾勝滄 曾議寬 辜炳珍

黃文璋 黃文瀚 黃怡婷 黃提源 楊貴顯 葉滿足

劉惠美 蔡美娜 蔡鈺泰 蔡鴻坤 謝邦昌 羅昌南

饒志堅（依姓氏筆劃排序）

監事：田玉霞 伍家志 李秋嫵 侯美鈴 康江良 陳盛能

潘寧馨 蔡宗儒 謝仁弘（依姓氏筆劃排序）

統計通訊稿約

- 一、刊登原則：本刊所登文章所需稿件為統計專載（針對某特定專題所發表之工作成果及研究心得）。
- 二、文字應流暢精確，以不超過 3,000 字為原則，數字請取 1 位小數。
- 三、翻譯稿請附原文，註明詳細出處，並請取得原著作所有權人同意授權。
- 四、來稿請註明作者姓名、職稱、服務機關。
- 五、來稿檔案格式為 word 檔，圖表請附原 excel 格式，以利統一修正格式。
- 六、本刊對來稿有刪改權，如不願被刪改者請先註明，未能刊登者，稿件恕不退還。
- 七、所投稿件一經發表，作者同意非專屬授權本社（作者仍擁有著作權），雙方權益另簽訂著作權同意書。
- 八、來稿請註明「統計通訊投稿」逕寄：臺北市廣州街 2 號 5 樓，中國統計學社編輯部陳國大先生（E-Mail: gwaudar@dgbas.gov.tw）收。



統計通訊 = Newsletter of the Statistical Association.

— 第 1 卷第 1 期 (民 79 年 1 月)

— • -- 臺北市：中國統計學報雜誌，民 79

— 面， 公分

ISSN 1016-6171

1.中國 — 統計 — 期刊

514.025 ○

