

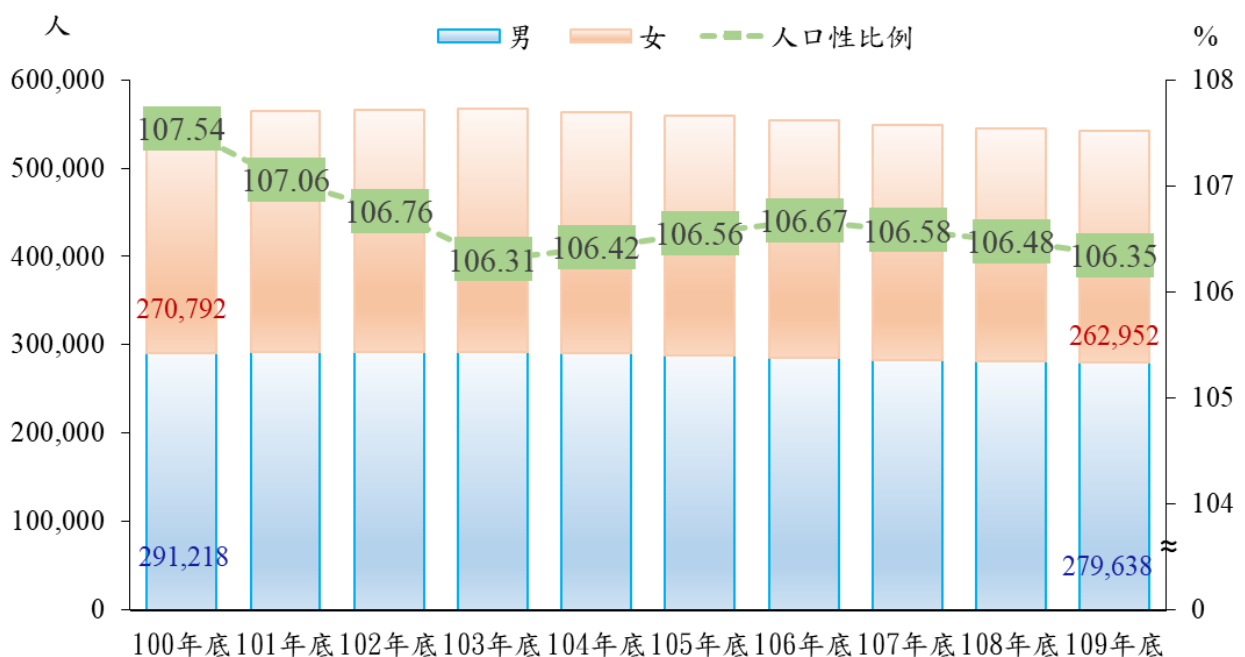
苗栗縣人口結構變動概況

人口是國家構成要素之一，亦是社會經濟活動的主體，其組成與變化直接影響社會經濟的結構與變遷。近年來，苗栗縣人口型態步入「高齡化社會」，這與青壯人口流失、工作機會、薪水房價、醫療資源及社會福利等問題息息相關，在在促使人口老化速度加快，青壯年負擔相對嚴峻，更明白突顯了年輕人婚生、老年人長照等問題。人口數量及年齡結構的變化是決定城市發展的重要關鍵，為了解本縣人口結構變動情形，爰就近十年(100年至109年，以下同)本縣人口結構變動概況進行分析。

一、109年底本縣總人口數542,590人，人口性比例¹106.35；近十年本縣總人口數及人口性比例均呈現下滑趨勢。

109年底本縣總人口數542,590人，其中男性279,638人(占51.54%)，女性262,952人(占48.46%)。近十年，本縣總人口數皆為男性多於女性，惟人口性比例呈現下滑趨勢，人口性比例由100年底107.54降為109年底106.35。(詳圖1)

圖1 苗栗縣人口數與性比例趨勢
100年至109年



資料來源：內政部統計處。

¹ 性比例：係指男性人口對女性人口的比例，亦即每百個女子所當男子數(男性人口數/女性人口數*100)。

二、104年本縣開始步入「高齡社會」；109年底本縣扶養比²41.33%，老化指數³142.00%。

109年底本縣扶幼比⁴17.08%為近十年新低，扶老比⁵24.25%、扶養比41.33%、老化指數142.00%皆為近十年新高。

104年底本縣「老年人口(65歲以上)」結構比14.28%，本縣開始步入高齡社會(老年人口占總人口比率大於14%)，至109年老年人口結構比已攀升至17.16%。109年底本縣人口金字塔呈中間大、兩端小的燈籠型，其中「老年人口(65歲以上)」93,111人為近十年最高。

近十年，老人越來越長壽，小孩越來越少，本縣幼年人口數、占比及扶幼比均呈現逐年下降趨勢，老化指數則呈現逐年遞增趨勢，高齡化漸趨嚴重。(詳圖2、表1)

表1 苗栗縣人口年齡結構、依賴人口指數及老化指數概況

單位：人、%

年底別	總人口數	幼年人口 (0-14歲)		青壯年人口 (15-64歲)		老年人口 (65歲以上)		依賴人口指數			老化指數
		人數	結構比	人數	結構比	人數	結構比	扶養比	扶幼比	扶老比	
100年底	562,010	85,278	15.17	401,259	71.40	75,473	13.43	40.06	21.25	18.81	88.50
101年底	563,976	83,722	14.84	403,892	71.62	76,362	13.54	39.64	20.73	18.91	91.21
102年底	565,554	83,044	14.68	405,108	71.63	77,402	13.69	39.61	20.50	19.11	93.21
103年底	567,132	82,194	14.49	406,133	71.61	78,805	13.90	39.64	20.24	19.40	95.88
104年底	563,912	79,338	14.07	404,030	71.65	80,544	14.28	39.57	19.64	19.94	101.52
105年底	559,189	76,178	13.62	400,240	71.58	82,771	14.80	39.71	19.03	20.68	108.65
106年底	553,807	72,200	13.04	396,246	71.55	85,361	15.41	39.76	18.22	21.54	118.23
107年底	548,863	68,846	12.54	392,328	71.48	87,689	15.98	39.90	17.55	22.35	127.37
108年底	545,459	66,926	12.27	388,155	71.16	90,378	16.57	40.53	17.24	23.28	135.04
109年底	542,590	65,571	12.08	383,908	70.75	93,111	17.16	41.33	17.08	24.25	142.00

資料來源：內政部統計處。

² 扶養比：係指依賴人口對有工作能力人口的比率，亦即幼年人口及高齡人口對青壯年人口之比率；用指數來表示即每100個有工作能力人口應扶養多少個依賴人口。

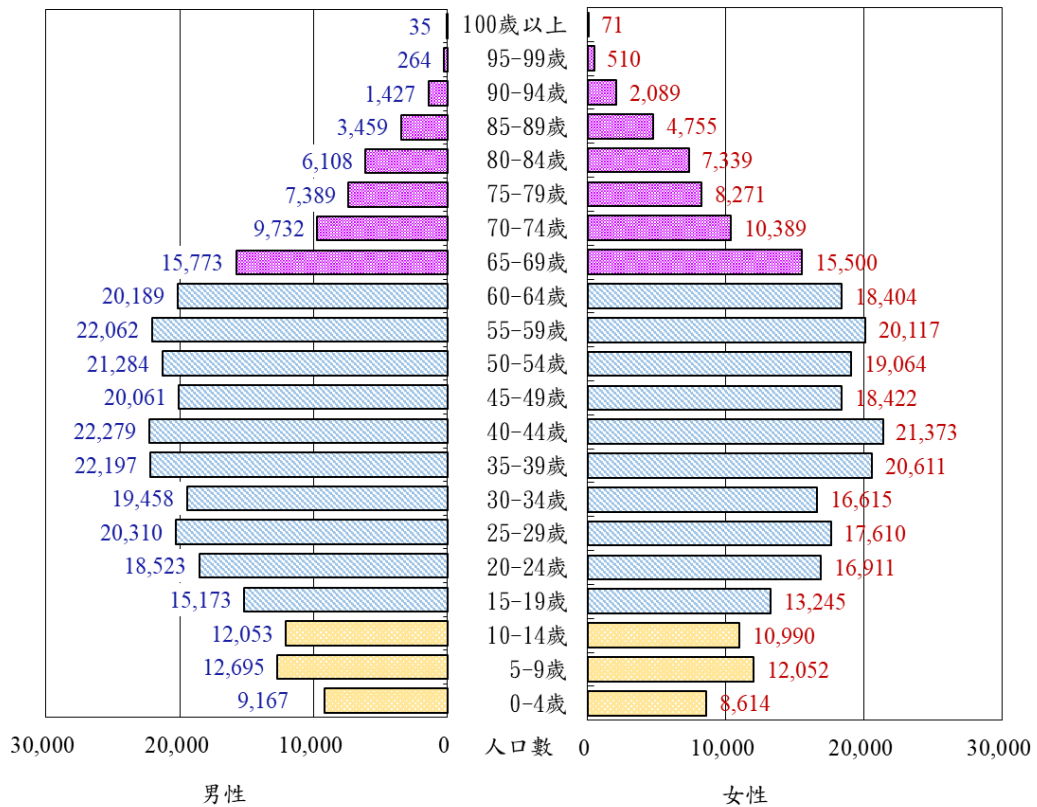
³ 老化指數：為衡量一地區人口老化程度之指標，即老化指數=(65歲以上人口)/(0-14歲人口)*100。

⁴ 扶幼比：每百名工作年齡人口扶養0至十四歲幼年人口數。即(0-14歲人口數)/(15-64歲人口數)*100。

⁵ 扶老比：每百名工作年齡人口扶養六十五歲以上老年人口數。即(65歲以上人口數)/(15-64歲人口數)*100%。

圖 2 苗栗縣年齡結構圖－按性別分

109年



資料來源：內政部統計處。

三、近十年，本縣人口總增加率⁶自 104 年起呈現負成長，至 109 年回升至 -5.27%。

近十年，自105年起，死亡人數正式超越出生人數；本縣粗出生率⁷呈現下降趨勢，109年5.14‰為近十年最低；自然增加率⁸自103年2.09‰逐年下降至109年-4.07‰，為近十年最低；本縣社會增加率⁹自104年大幅下降至-7.48‰，106年起逐年上升至109年-1.20‰。

109年本縣人口總增加率-5.27%，近十年，本縣人口總增加率自104年起呈現負值，亦即人口呈現負成長，降至106年-9.67‰最低，之後逐年上升至109年-5.27%。（詳圖3、圖4）

⁶ 人口總增加率：自然增加率+社會增加率。

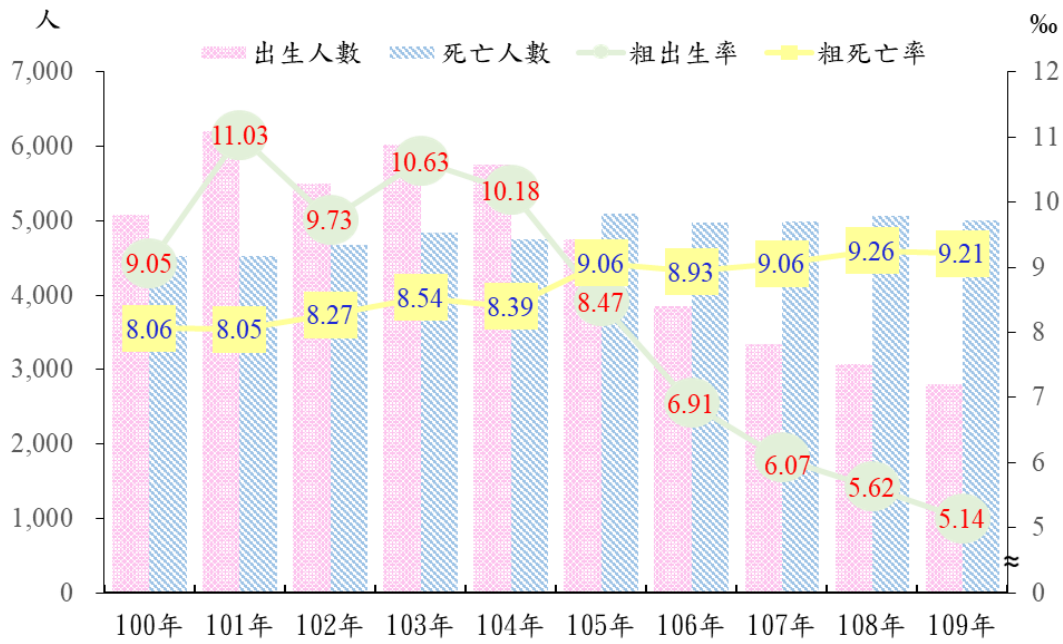
⁷ 粗出生率：一年內每一千位年中人口之平均活產數。

粗死亡率：某年人口的死亡數與該年年中人口總數之比率。

⁸ 自然增加率：指一國或一地在一年中自然增加數對年中人口數的比率，或粗出生率減粗死亡率之差。

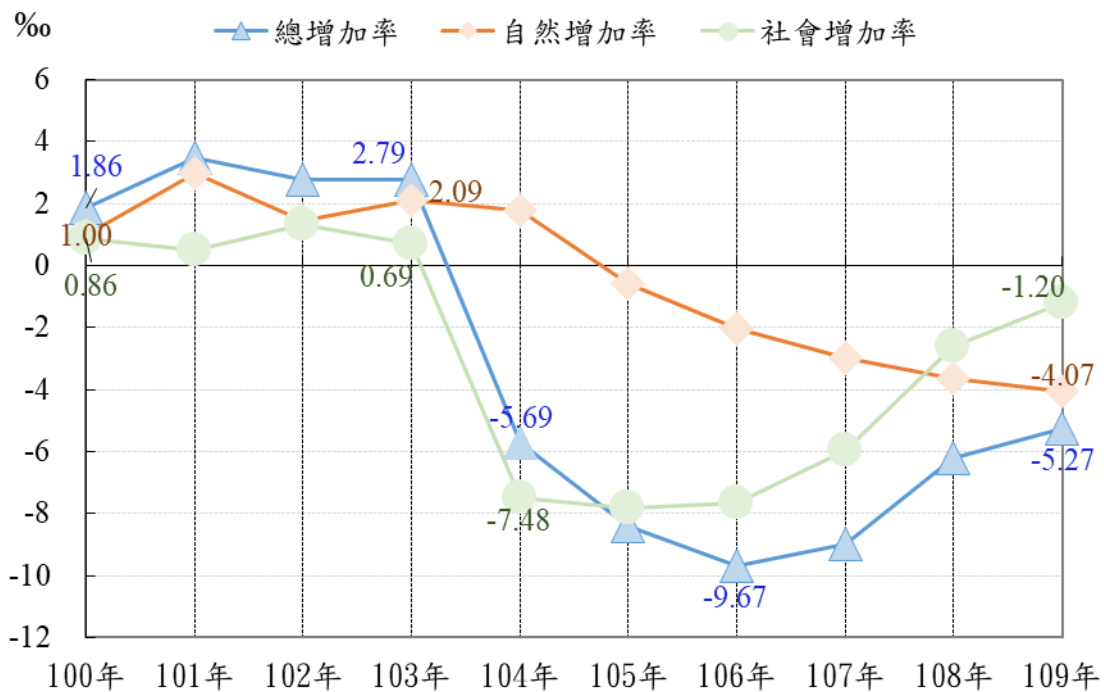
⁹ 社會增加率：指一國或一地在一年中社會增加數對年中人口數的比率，或遷入率減遷出率之差。遷入率=(某地區一年的遷入人數/該地區的年中人口數)*1,000。遷出率=(某地區一年的遷出人數/該地區的年中人口數)*1,000。

圖3 苗栗縣出生、死亡人口變動趨勢
109年



資料來源：本府民政處。

圖4 苗栗縣人口成長率趨勢
100年至109年



備註：年報資料因四捨五入關係，部分總計數不等於細項數字之和。

資料來源：內政部統計處。

四、109 年底本縣各鄉鎮市總人口數以頭份市 104,441 人居冠，老化指數以獅潭鄉 482.52% 居冠。

109 年底本縣 18 鄉鎮市總人口數，以頭份市 104,441 人最多，苗栗市 87,671 人次之；人口數最少為獅潭鄉，僅 4,158 人。

109 年底本縣 18 鄉鎮市老化指數以獅潭鄉 482.52% 最高，西湖鄉 439.48% 次之。本縣各鄉鎮市老化指數除竹南鎮 78.24% 及頭份市 91.36% 外，其餘鄉鎮市老化指數均高於 100% (即該鄉鎮市老年人口數大於幼年人口數)。

圖 5 苗栗縣各鄉鎮市人口數及老化指數概況



資料來源：本府民政處。

五、109 年本縣各鄉鎮市社會增加率及人口總增加率皆以竹南鎮 8.41% 及 7.19% 最高。

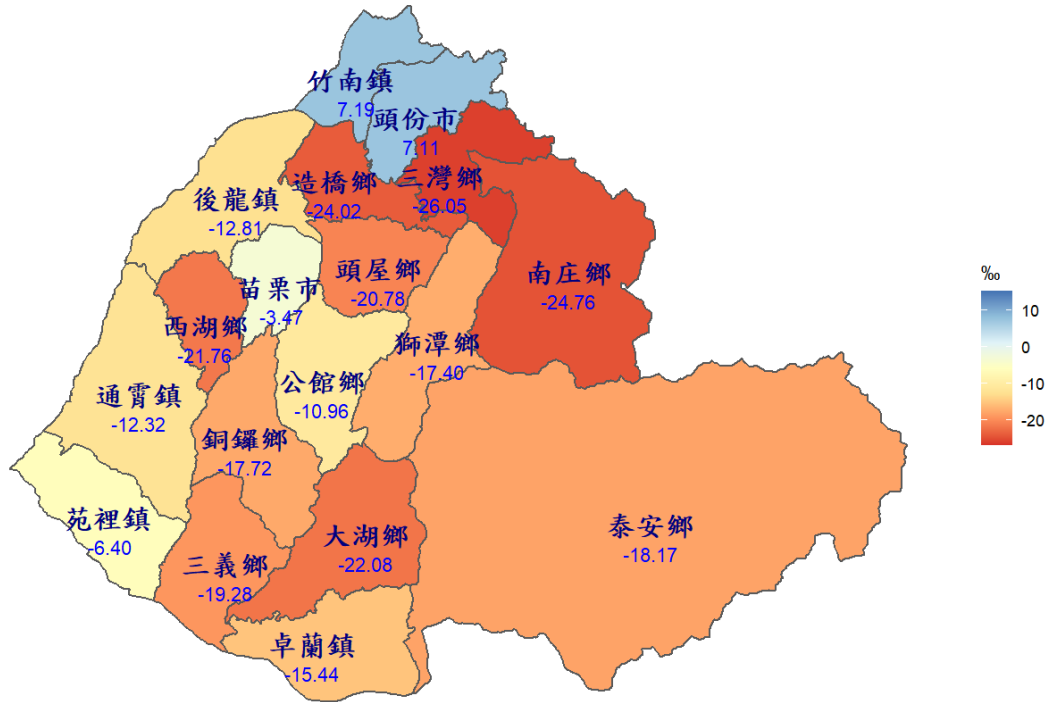
109 年本縣各鄉鎮市粗出生率皆小於粗死亡率，即出生人數低於死亡人數，其中粗出生率以泰安鄉 6.86% 最高，粗死亡率以獅潭鄉 18.12% 最高，自然增加率以頭份市 -0.82% 最高。

109 年本縣各鄉鎮市社會增加率僅竹南鎮 8.41% 及頭份市 7.93% 為正值，即遷入人數高於遷出人數，其餘 16 鄉鎮市人口遷入人數均低於遷出人數。

109 年本縣各鄉鎮市人口總增加率僅竹南鎮 7.19% 及頭份市 7.11% 為正值，其餘 16 鄉鎮市人口總增加率均為負值，三灣鄉 -26.05% 最低。(詳表 2、圖 6)

圖 6 苗栗縣各鄉鎮市人口變動概況

109年



資料來源：本府民政處

表 2 苗栗縣各鄉鎮市人口變動概況

109年

單位：人、‰

鄉鎮市別	年底總人口數	人口總增加率	自然增加率	粗出生率	粗死亡率	社會增加率
總計	542,590	-5.27	-4.07	5.14	9.21	-1.20
苗栗市	87,671	-3.47	-2.24	5.75	7.99	-1.23
苑裡鎮	44,562	-6.40	-6.31	3.83	10.13	-0.09
通霄鎮	33,061	-12.32	-8.45	3.94	12.39	-3.88
竹南鎮	87,190	7.19	-1.22	5.15	6.37	8.41
頭份市	104,441	7.11	-0.82	6.26	7.08	7.93
後龍鎮	35,221	-12.81	-5.53	5.30	10.83	-7.28
卓蘭鎮	16,196	-15.44	-6.07	4.10	10.17	-9.37
大湖鄉	13,884	-22.08	-9.54	4.70	14.25	-12.54
公館鄉	32,397	-10.96	-4.73	4.76	9.49	-6.23
銅鑼鄉	17,279	-17.72	-6.60	4.02	10.61	-11.13
南庄鄉	9,573	-24.76	-7.43	6.40	13.82	-17.33
頭屋鄉	10,240	-20.78	-6.57	4.16	10.73	-14.21
三義鄉	15,665	-19.28	-3.92	6.07	9.99	-15.36
西湖鄉	6,729	-21.76	-11.32	3.53	14.85	-10.44
造橋鄉	12,177	-24.02	-9.57	3.08	12.66	-14.44
三灣鄉	6,364	-26.05	-11.17	4.03	15.20	-14.89
獅潭鄉	4,158	-17.40	-14.78	3.34	18.12	-2.62
泰安鄉	5,782	-18.17	-6.00	6.86	12.85	-12.17

資料來源：本府民政處